

ALMANYA'DAKİ ANA AKIM SİYASAL PARTİLERİN GÖÇ POLİTİKALARININ MUKAYESELİ BİR ANALİZİ

Yusuf SAYIN* - Atabala MAMMADOV**

Öz

Almanya'da siyasi partilerin göç politikaları ülkenin tarihsel, ekonomik ve toplumsal dinamiklerinin yanı sıra uluslararası gelişmelerin etkisiyle şekillenmiştir. İkinci Dünya Savaşı sonrası işgücü açığını kapatmak amacıyla başlatılan misafir işçi programları, özellikle Türkiye gibi ülkelerden gelen göçmenlerin Almanya'nın ekonomik kalkınmasına katkıda bulunmasını sağlamış, ancak entegrasyon süreçlerini uzun vadeli bir mesele haline getirmiştir. 21. yüzyılda ise göç politikalarının odağında, özellikle 2015 mülteci krizi gibi uluslararası gelişmeler yer almıştır. Şansölye Angela Merkel liderliğindeki hükümetin 'Açık Kapı Politikası', başlangıçta insani bir kriz yönetimi olarak destek görmüş, ancak zamanla toplumsal kutuplaşmaları ve siyasi tartışmaları beraberinde getirmiştir. Hristiyan Demokrat Birlik (CDU/CSU) ve Sosyal Demokrat Parti (SPD), genel olarak göçmenlerin entegrasyonu ve uyumuna odaklanmış, sağ popülist Almanya için Alternatif (AfD) Partisi ise mülteci/göçmen krizini siyasi söylemlerinin merkezine alarak, göçmenlerin kültürel uyumsuzlukları ve ekonomik yükleri gibi konuları vurgulamış; toplumsal korkuları körüklemiştir. AfD, bu yaklaşımlarıyla toplum içinde göç karşıtı duyguların artmasında etkili olmuştur. Diğer yandan, Yeşiller Partisi ve Sol Parti (Die Linke), insan hakları ve insani değerleri ön plana çıkarmıştır. Bu partiler, göçmenlerin topluma entegrasyonunu ve sığınmacılara yönelik daha adil ve insancıl politikaları savunmuştur. Bu makalede, Almanya'da siyasi partilerin göç politikaları mukayeseli olarak incelenmiş ve bu bağlamda ilgili literatüre katkı sağlanması amaçlanmıştır. Çalışma, mukayeseli anlatım metodunu benimsemiştir.

Anahtar Kelimeler: Göç, Mültecilik, Almanya için Alternatif (AfD), Hristiyan Demokrat Birliği (CDU), Sosyal Demokrat Parti (SPD)

* Doç. Dr. Necmettin Erbakan Üniversitesi, Siyasal Bilgiler Fakültesi, Siyaset Bilimi ve Uluslararası İlişkiler Bölümü Öğretim Üyesi, Orcid: 0000-0003-4246-9416, E-posta: ysayin@erbakan.edu.tr
** Doktora Öğrencisi, Necmettin Erbakan Üniversitesi, Siyasal Bilgiler Fakültesi, Siyaset Bilimi ve Uluslararası İlişkiler A.B.D., Orcid: 0000-0002-0329-8530, E-posta: atabala.mammadov.97@mail.ru
Bu makaleye atf için: Sayın Yusuf, Memmedov Atabala. (2025). Almanya'daki Ana Akım Siyasal Partilerin Göç Politikalarının Mukayeseli Bir Analizi, SDE Akademi Dergisi 6(1), 1-40

A COMPARATIVE ANALYSIS OF THE IMMIGRATION POLICIES OF MAINSTREAM POLITICAL PARTIES IN GERMANY

Yusuf SAYIN* - Atabala MAMMADOV**

Abstract

The migration policies of political parties in Germany have been shaped by the country's historical, economic, and social dynamics as well as the influence of international developments. The guest worker programs initiated after World War II to address labor shortages enabled migrants, particularly from countries like Türkiye, to contribute to Germany's economic development, but also turned integration processes into a long-term issue. In the 21st century, international developments, especially the 2015 refugee crisis, have been central to migration policies. Chancellor Angela Merkel's government's 'Open Door Policy' initially gained support as a humanitarian crisis management approach, but over time led to social polarization and political debates. The Christian Democratic Union (CDU/CSU) and the Social Democratic Party (SPD) have generally focused on the integration and inclusion of immigrants, whereas the right-wing populist Alternative for Germany (AfD) has placed the refugee and migration crisis at the center of its political discourse, emphasizing issues such as cultural incompatibility and the economic burden of migrants, thereby fueling societal fears. However, the right-wing populist party Alternative for Germany (AfD) placed the refugee crisis at the center of its political discourse, emphasizing issues such as migrants' cultural incompatibilities and economic burdens, thereby fueling social fears. With this approach, the AfD played a role in increasing anti-migrant sentiments within society. On the other hand, the Green Party and the Left Party (Die Linke) prioritizing human rights and humanitarian values. These parties have advocated for the integration of immigrants into society and for fairer and more humane policies towards asylum seekers. This article comparatively examines the migration policies of political parties in Germany and aims to contribute to the literature in this context. The study adopts comparative method of explanation.

Keywords: Migration, Refugee, Alternative for Germany, Christian Democratic Union, Social Democratic Party

Giriş

Almanya'nın göç politikaları, ülkenin tarihsel ve ekonomik ihtiyaçlarıyla şekillenmiş, aynı zamanda toplumsal dinamikler ve uluslararası gelişmelerin etkisiyle sürekli bir değişim göstermiştir. Özellikle İkinci Dünya Savaşı'nın ardından büyük bir yeniden yapılanma sürecine giren Almanya, savaşın neden olduğu yıkım ve ekonomik kalkınma hedefleri doğrultusunda ciddi bir işgücü açığıyla karşı karşıya kalmıştır. Bu dönemde başlatılan misafir işçi programları, Türkiye başta olmak üzere birçok ülkeden gelen göçmenleri Almanya'nın ekonomik kalkınma sürecine dahil etmiş, bu durum ülkenin göç politikalarının başlangıcını oluşturmuştur. Ancak bu göç dalgaları sadece ekonomik değil aynı zamanda toplumsal ve kültürel etkiler de oluşturmuş, göçmenlerin entegrasyonu ve uyumu, uzun vadeli bir mesele haline gelmiştir.

21. yüzyıla gelindiğinde uluslararası göç hareketlerinin yoğunluğu ve özellikle 2015 yılında Avrupa'yı sarsan mülteci (sığınmacı, göçmen) krizi, Almanya'nın göç politikalarını yeniden şekillendiren önemli dönüm noktalarından biri olmuştur. Ortadoğu ve Afrika'daki savaşlar, yoksulluk ve siyasi istikrarsızlık gibi faktörlerin tetiklediği bu kriz, Almanya'nın hem ulusal hem de uluslararası alandaki göç politikalarını yeniden değerlendirmesine neden olmuştur. Şansölye Angela Merkel liderliğindeki hükümetin "Açık Kapı Politikası" olarak adlandırılan yaklaşımı, başlangıçta insani bir kriz yönetimi olarak övülse de zamanla toplumsal kutuplaşmalara ve siyasi tartışmalara yol açmıştır.

Bu süreçte Almanya'daki siyasi partilerin göç ve entegrasyon konusundaki yaklaşımları farklılık göstermiştir. Hristiyan Demokrat Birlik (CDU/CSU) ve Sosyal Demokrat Parti (SPD) gibi merkez partiler, genellikle göçmenlerin entegrasyonu ve uyumuna yönelik politikalar geliştirmeye çalışırken, sağ popülist AfD partisi göç karşıtı söylemleriyle öne çıkmıştır. AfD, mülteci krizini siyasi söyleminin merkezine alarak, göçmenlerin kültürel uyumsuzluklarından ve ekonomik yüklerinden bahsederek toplumsal korkuları körüklemiştir. Diğer yandan Yeşiller Partisi ve Sol Parti, daha kapsa-

yıcı bir yaklaşım benimseyerek insan hakları ve insani değerler üzerinden bir göç politikası savunmuştur.

Bu çalışmanın temel amacı; Almanya'nın göç politikalarının tarihsel gelişimini, bu politikaların toplumsal dinamiklerle nasıl şekillendiğini ve özellikle 2015 mülteci krizi sonrasında izlenen politikaların siyasal alandaki yansımalarını analiz etmektir. Almanya'nın göç politikaları, sadece işgücü ihtiyacına dayalı pragmatik yaklaşımlarla sınırlı kalmamış, küresel krizler, toplumsal entegrasyon sorunları ve siyasi ideolojiler doğrultusunda dönüşüm geçirmiştir.

Bu çalışma, Almanya'nın göç politikalarının evrimini değerlendirmeyi hedeflemiştir. Bu amaç doğrultusunda, Almanya'daki önde gelen siyasi partilerin göç konusundaki söylemleri ve bu söylemlerin kamuoyu ile olan etkileşimi de çalışmanın odak noktalarından birini oluşturmaktadır.

Çalışmanın temel hipotezi; Almanya'nın göç politikalarının tarihsel olarak ekonomik ihtiyaçlar doğrultusunda şekillenmiş olmasına rağmen 21. yüzyılda bu politikaların giderek daha fazla toplumsal, kültürel ve siyasal boyutlar kazandığı ve bu dönüşümün siyasi partilerin söylemleri ile kamu politikalarını doğrudan etkilediğidir. Bu doğrultuda araştırma sorularında şu konulara yanıt aranmaktadır:

Almanya'nın göç politikalarındaki problemler, siyasi partilerin söylemlerini nasıl etkilemiştir?

Göçmenlerin entegrasyonuna yönelik yaklaşımlar, toplumsal uyumu nasıl etkilemektedir?

Bu sorulara yanıt bulabilmek için çalışmada nitel araştırma yöntemleri tercih edilmiştir. Literatür taraması yoluyla Almanya'nın göç politikalarının evrimi ve siyasi aktörlerin göç konusundaki tutumları incelenmiştir. Siyasi partilerin tutumları, parlamento konuşmaları ve medya içerikli değerlendirmeler yapılarak, söylem analizi yöntemiyle partiler arası farklar araştırılmıştır.

1. Almanya için Alternatif Partisi (Alternative für Deutschland) ve Göç Politikası

AfD, 2012 yılında CDU'nun politikalarından memnun olmayan bir grup üye tarafından kurulan 'Wahlalternative 2013' hareketiyle sahneye çıkmıştır. Kurucuları arasında gazeteci Konrad Adam, muhafazakâr köşe yazarı Alexander Gauland ve ekonomi profesörü Bernd Lucke gibi tanınmış isimler bulunmaktaydı. AfD, sadece CDU'dan kopan bir oluşum olarak değerlendirilemez; zira Parti, çeşitli merkez-sağ kökenli akademisyenler, girişimciler ve eski Hür Demokrat Parti (Freie Demokratische Partei – FDP) liderlerinin de destek verdiği daha geniş bir koalisyonun ürünüdür. AfD, ilk manifestosunda Almanya'nın Euro Bölgesi kapsamında başka devletlerin ekonomik yükümlülüklerini üstlenmesine karşı çıkmış ve üye ülkelerin ulusal para birimlerini tekrar kullanma hakkına sahip olmaları gerektiğini belirtmiştir. Başlangıçta bir baskı grubu olarak ortaya çıkan hareket, Ocak 2013'te Aşağı Saksonya seçimlerine katılsa da %1'lik oy oranıyla hedeflediği %5 barajına ulaşamamıştır. Bu başarısızlıktan sonra yollarını ayıran Wahlalternative, Şubat 2013'te resmi olarak AfD'yi siyasi bir partiye dönüştürmüş ve liderlik kadrosuna Frauke Petry de katılmıştır. Hızla üye sayısını artıran ve parasal politikalara odaklanan Parti, 2013 federal seçimlerinde %4,7 oy alarak barajı geçemese de siyasi arenada önemli bir yer edinmiştir. Parti bu dönemde sadece Euro karşıtı bir parti olarak anılmaktan kurtulmak ve daha geniş bir program geliştirmek amacıyla çalışmalar yaparken, içeride farklı ideolojik gruplar arasında güç mücadelesi başlamış ve bazı eyalet liderliklerinde skandallar yaşanmıştır. Farklı fraksiyonların çekişmesiyle birlikte Parti, 2014 yılına kadar hem liderlik krizleri hem de ideolojik ayrışmalarla boğuşmuş; bu süreçte Lucke'nin partiyi tek başına yönetme girişimleri reddedilmiş ve parti içi tartışmalar açık popülizm ile sert Euro-septisizm arasında şekillenmiştir (Arzheimer, 2015: 540-542). Bu dönem, AfD'nin kuruluşundan itibaren ideolojik yönelimini belirleyen iç fraksiyon çatışmalarının, partinin Euro karşıtı teknokratik çizgiden kültürel-milliyetçi ve popülist bir kimliğe doğru evrilmesinde belirleyici bir dönüm noktası olduğunu göstermektedir.

AfD, mülteci krizine karşı koymak amacıyla Avrupa Birliği (AB) sınırlarının kapatılmasını, Almanya'nın sınırlarında sıkı denetimler yapılmasını ve göçmenlerin Avrupa'ya gelmesini engellemek için yurtdışında kamplar kurulmasını talep ederken aynı zamanda ülkenin İslamlaştırıldığına dair söylemlerle kendini geleneksel Hristiyan değerlerin koruyucusu olarak sunmaktadır (Decker, 2016: 1-16; Goerres, 2018: 246-269). AfD, Almanya'daki ve Avrupa'daki göçmenlik politikalarına karşı duyduğu derin endişeleri, partisinin en belirgin söylemlerinden biri olarak şekillendirmiştir. Özellikle, partinin göçmen karşıtlığı temalı söylemi, onun siyasi kimliğinin temel taşlarından biridir. AfD, 2017 yılına ait parti programında, Almanya ve Avrupa'daki iltica ve mülteci politikalarının köklü bir şekilde değişmesi gerektiğini açıkça ifade etmektedir. Partiyeye göre, "zulüm görmeyen düzensiz göçmenlerin, mültecilerden farklı olarak, koruma talep etme hakları yoktur" ve bu durum, göçmenlerin oturma izinlerinin kaldırılmasını gerektirmektedir. AfD, savaşların sonlanması ya da dini ve siyasi zulmün ortadan kalkması gibi sebeplerle gelen göçmenlerin artık mülteci statüsünde değerlendirilmemesi gerektiğini savunmaktadır. Partinin görüşüne göre, bu mültecilerin Almanya'dan ayrılması ve ayrılmaları için Almanya ve diğer AB ülkelerinin teşvikler sunması gerekmektedir. AfD'nin bu söylemi, yalnızca göçmen politikalarına yönelik bir eleştiri olmakla kalmayıp Avrupa'nın ortak değerlerine, insan hakları perspektifine ve uluslararası hukuka dair daha geniş tartışmalara neden olmaktadır. Parti, göçmenlerin entegrasyonuna karşı duyduğu şüpheyi, kültürel ve toplumsal uyum açısından ciddi bir tehdit olarak görmekte ve bu tehditten korunmak için daha sert politikaların uygulanmasını önermektedir (AfD Parti Programı, 2017).

Bu söylem, AfD'nin göç krizini yalnızca güvenlik ve kültürel tehdit ekseninde çerçeveleyerek ulusal kimliği koruma iddiasını uluslararası hukuk ve Avrupa normlarıyla açık bir gerilim hattına oturttuğunu göstermektedir.

AfD, Almanya'nın göçmen kabul politikasının köklü bir şekilde yeniden şekillendirilmesi gerektiğini savunmaktadır. Partinin görüşüne göre,

Almanya'nın, özellikle eğitimli ve entegrasyona istekli mültecilere ihtiyacı olduğu kabul edilse de ülkeye büyük kalabalıklar halinde gelen göçmen akışının durdurulması gerekmektedir. AfD, göçmenlerin kabulü konusunda daha seçici bir yaklaşım benimsenmesini savunarak, yalnızca Almanya'nın ekonomik ve toplumsal yapısına uyum sağlayabilecek, nitelikli ve eğitimli bireylerin kabul edilmesi gerektiğini vurgulamaktadır. Bununla birlikte parti, büyük çapta göç hareketlerinin, ülkenin mevcut altyapısı ve sosyal sistemleri üzerinde ciddi bir baskı oluşturduğunu ve bu durumun entegrasyon sürecini zorlaştırdığını belirtmektedir. AfD, Almanya'nın geleceği için zararlı olabilecek kitlesel göçün önlenmesi gerektiğini, bunun için daha sıkı sınır kontrolleri ve katı göçmen politikalarının uygulanmasının şart olduğunu öne sürmektedir. Bu yaklaşım, Almanya'nın göçmen politikasında daha korumacı ve ulusal çıkarları ön planda tutan bir modelin benimsenmesi gerektiğini ifade etmektedir (Aras ve Sağıroğlu, 2020: 33-53). Bu çerçevede AfD, göçü ekonomik rasyonalite ve ulusal güvenlik söylemiyle harmanlayarak Almanya'nın göç rejimini seçici, korumacı ve toplumsal uyum kapasitesine göre sınırlandırılmış bir modele dönüştürmeyi amaçlayan açıkça kısıtlayıcı bir perspektif geliştirmektedir.

AfD, AB'ye karşıtlık, ekonomik refah şovenizmi ve göçmen karşıtlığını, seçim sürecinde sıkça kullandığı ana söylemler olarak benimsemiştir. Parti, bu söylemleri kullanarak, Almanya'nın ulusal kimliğini, kültürünü ve toplumsal refahını tehdit eden unsurlar olarak gördüğü göçmenleri ve özellikle Müslümanları hedef alıp, toplumda kutuplaşmayı körüklemektedir. AfD'nin seçim kampanyalarında kullandığı ifadeler, milliyetçi ve ayrımcı bir dilin pekişmesini sağlayarak, toplumsal değerleri koruma iddiasıyla destek bulmaktadır. Örneğin, "*Bizim Ülkemiz, Bizim Değerlerimiz*" (*Unser Land, unsere Werte*) veya "*Almanya Bizim İçin*" (*Deutschland ist für uns*) gibi ifadeler, partinin Almanya'nın sadece yerli halkına ait olduğunu vurgulamak için kullanılan sloganlardır. Ayrıca, "*Almanlar için Almanya*" (*Deutschland für Deutsche*) ve "*Almanlıkta Ne Yanlış Var?*" (*Was ist falsch am Deutschein?*) gibi söylemler de partinin liderleri ve üyeleri tarafından dilendirilen, ülkenin ulusal kimliğini koruma adına katı milliyetçi bir duruşu sergileyen görüşlerdir. Bu tarz söylemler, partinin geniş halk kesimlerinde

Alman kimliğine sadakat ve aidiyet duygusu uyandırarak, kimlik siyaseti, milliyetçilik ve göçmen karşıtlığı üzerine inşa edilen destek ağı oluşturmaya yardımcı olmaktadır. AfD, özellikle bu söylemler aracılığıyla, toplumsal düzenin ve kültürel değerlerin savunulması adına göçmenler ve dışsal etkilere karşı bir savunma hattı kurma amacını gütmektedir. Böyle bir yaklaşım, özellikle ekonomik ve sosyal belirsizliklerin arttığı zamanlarda parti- nin daha geniş bir kitleden destek almasını sağlamaktadır (Çalışkan, 2018, s. 53-54). Tüm bunlar, AfD'nin ulusal kimliği tehdit altında gösteren bir kriz anlatısı oluşturarak seçmen desteğini göç, kültür ve güvenlik temelli popülist bir çerçeve içinde güçlendirdiğini göstermektedir.

AfD'nin politikalarında dikkat çeken bir diğer özellik de İslam karşıtı söylemlerinin yoğun bir şekilde yer almasıdır. 2017 federal seçimlerine yönelik hazırlanan parti programının büyük kısmı, İslam'ın Almanya'daki demokratik yapılarla uyumsuz olduğu iddiasına dayanmakta ve özellikle Müslüman göçmenlerin ülke için potansiyel bir tehdit oluşturduğuna dair argümanlarla şekillenmektedir. Bu tür bir söylem, AfD'nin toplumsal kabul görme çabalarının yanı sıra belirli bir kesimin endişelerini siyasi bir söyleme dönüştürerek oy toplama stratejisini yansıtmaktadır. Göçmenlere yönelik ayrımcı tutumlar ve İslam'a dair olumsuz görüşler, AfD'nin ulusal güvenlik ve kültürel kimlik endişelerini yansıtarak toplumda derin bir kutuplaşmayı teşvik etmektedir (Uzunçayır, 2021: 170-175). Bu durum, AfD'nin İslam karşıtlığını güvenlik ve kültürel uyum söylemleriyle birleştirerek toplumsal kaygıları siyasal desteğe dönüştüren ve aynı zamanda kamusal alanda kutuplaşmayı derinleştiren stratejik bir araç olarak kullandığını göstermektedir.

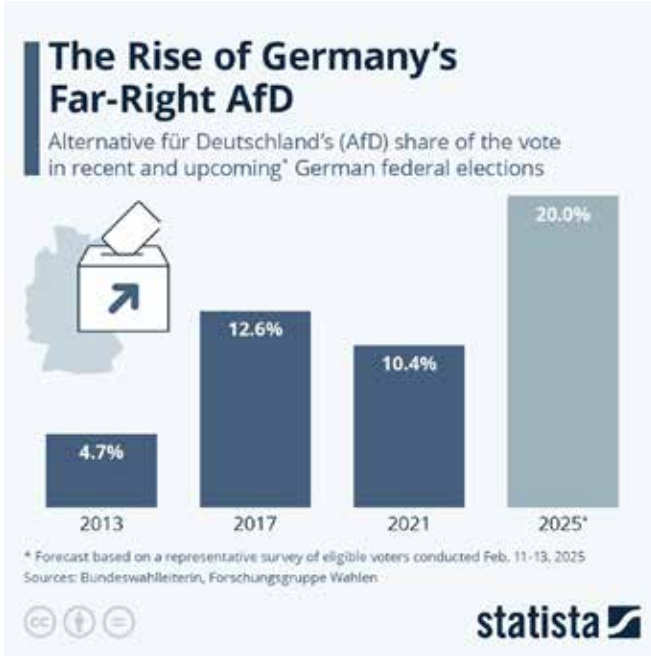
AfD'nin göçmen karşıtı ve İslamofobik politikalarının en dikkat çeken örneklerinden birisi, suç işleyen göçmenlerin derhal sınır dışı edilmesine yönelik yasa önerileridir. Parti, özellikle Müslüman göçmenlerin suç oranlarını artırdığı iddiasını öne sürerek, bu bireylerin ülkeden uzaklaştırılmasını talep etmektedir. AfD'nin önde gelen isimlerinden Marcus Pretzell ve Frauke Petry gibi bazı parlamenterler, yasa dışı yollardan Almanya'ya giren göçmenlere karşı daha radikal tedbirler alınmasını savunmuş ve ge-

rekirse bu kişilerin sınırda ateş açılarak durdurulması gerektiğini bile dile getirmiştir (Dilling, 2018: 88). Bu örnek, AfD'nin güvenlik söylemini aşırılaştırarak göçü kriminalize eden ve hukukun üstünlüğü ile insan hakları ilkeleriyle açık bir gerilim yaratan radikal politika önerileri üzerinden siyasi meşruiyet inşa etmeye çalıştığını göstermektedir.

2013 yılında Avrupa karşıtı bir çizgide kurulan AfD partisi, kuruluşunun hemen ardından siyasi arenada hızlı bir yükseliş göstermiştir. Aynı yıl düzenlenen federal seçimlerde oyların %4,7'sini alarak az farkla meclise giremeyen parti, kısa süre sonra Avrupa Parlamentosu (AP) seçimlerinde daha büyük bir başarı elde etmiştir. 2014 yılı AP seçimlerinde %7 oranında oy toplayarak 7 milletvekilini Avrupa Parlamentosu'na göndermeyi başarmıştır. Bu sonuçlar, sadece AfD'nin yükselen popüleritesini değil, aynı zamanda Almanya'nın politik manzarasında değişen eğilimleri ve Avrupa entegrasyonuna karşı duyulan tepkiyi de gözler önüne sermektedir. AfD'nin bu hızlı çıkışı, Almanya'da merkez partilerin yüzleşmek zorunda kaldığı yeni bir radikal sağ dalganın habercisi olarak değerlendirilebilir (Grimm, 2015: 264-265). Bu gelişme, AfD'nin kısa sürede kurumsal meşruiyet kazanarak Almanya'daki Avrupa şüpheciliğini siyasal bir kanala yönlendiren yeni bir radikal sağ aktör olarak güçlendiğini göstermektedir.

AfD'nin kısa sürede Avrupa Parlamentosu'na temsilci göndermesi, yalnızca partinin başarısını değil, Almanya'daki seçmenlerin bir kısmının Avrupa entegrasyonuna karşı artan memnuniyetsizliğini de yansıtmaktadır. Bu durum, geleneksel merkez partilerin meşruiyet kaybı yaşadığı ve radikal sağ partilere alan açan siyasi bir dönüşümün başladığını göstermesi bakımından dikkat çekicidir. AfD'nin yükselişini, Avrupa genelinde gözlemlenen sağ popülist dalganın Almanya'daki yansıması olarak nitelendirmek mümkündür.

Tablo 1. Aşırı Sağ AfD'nin Seçimlerde Yükselişi



Kaynak: <https://www.statista.com/chart/33964/afds-share-of-the-vote-in-recent-and-upcoming-elections>

2017 yılına gelindiğinde, AfD, Almanya genelindeki 16 eyalet parlamentosunun 14'ünde temsil kazanarak siyasi etkisini genişletmiş ve özellikle Doğu Almanya'da Batı'ya kıyasla daha fazla destek toplamıştır. Rheinland-Pfalz'da Mart 2016 eyalet seçimlerinde oyların %12,6'sını elde eden parti, aynı başarıyı ulusal düzeyde de tekrarlayarak Eylül 2017'deki federal seçimlerde yine %12,6 oranında oy almıştır. Bu sonuç, AfD'nin yalnızca Rheinland-Pfalz'daki başarısını ulusal düzeye taşımasını değil, aynı zamanda 1949'dan bu yana Alman Federal Parlamentosu'na yeni katılan bir partinin aldığı en yüksek oyu temsil etmesini sağlamıştır. Böylece AfD hem bölgesel hem de ulusal siyasette güçlü bir varlık haline gelmiş ve özellikle doğudaki seçmenlerden aldığı destekle dikkat çekmiştir (Bredtmann, 2022: 5). Bu tablo, AfD'nin özellikle Doğu eyaletlerinde toplumsal memnuniyetsizlikleri siyasal desteğe dönüştürerek bölgesel güç birikimini

ulusal düzeye taşıdığını ve Alman parti sisteminde kalıcı bir radikal sağ aktör haline geldiğini göstermektedir.

2017-2019 tarihlerinde AfD'nin lideri olan Alexander Gauland, göç ve kültürel kimlik meselelerinde oldukça sert ve ayrıştırıcı bir söylem benimsemiştir. Özellikle yabancıların Almanya üzerindeki etkilerini ele alırken Gauland sık sık ülkeye giren göçmenlerin -özellikle Müslümanların- Alman kültürünü tehdit ettiğini ileri sürmüştür. İslam'ın Alman toplumuna yabancı olduğunu ve Müslüman nüfusun artmasının devlet yapısına yönelik bir tehdit oluşturduğunu savunan Gauland, İslam'ın entelektüel olarak devlete karşı bir tehdit olduğunu dile getirmiştir (Gauland, 2016). Bu tür söylemler, Gauland ve AfD'nin göçmen karşıtı ve İslam karşıtı tutumunu açıkça yansıtarak, Almanya'daki aşırı sağın büyüyen etkisini ve toplumsal kutuplaşmayı derinleştiren bir unsur olarak dikkat çekmektedir. Gauland'ın ifadeleri, yalnızca göç politikalarına değil, aynı zamanda Almanya'nın kimlik ve güvenlik algısına yönelik radikal bir bakışı temsil etmektedir (Kaya ve Tecmen, 2019: 49-64). Gauland'ın söylemleri, AfD'nin göçmen ve İslam karşıtlığını radikal bir biçimde meşrulaştırarak, Almanya'daki aşırı sağın yükselişini ve toplumsal kutuplaşmayı pekiştiren merkezi bir ideolojik araç olarak işlev gördüğünü göstermektedir.

2017 seçimleri Almanya'da yaşanan göç krizinin siyasi dengeleri nasıl etkilediğini açıkça ortaya koymuştur. AfD, parlamentoya üçüncü en büyük parti olarak girerken, bu başarı göç ve güvenlik kaygılarının seçmen davranışları üzerindeki belirgin etkisini gözler önüne sermektedir. AfD, göçmenlerin ve mültecilerin entegrasyonunu Avrupa'nın karşı karşıya olduğu en büyük tehdit olarak sunan söylemiyle dikkat çekmiş ve bu söylemi seçim kampanyalarında etkili bir şekilde kullanmıştır. Parti, özellikle Müslüman göçmenleri hedef alan ayrıştırıcı bir retorik benimseyerek onları Avrupa'yı istila eden ve kültürel yapıyı tehdit eden bir unsur olarak tasvir etmeye devam etmiştir. Bu yaklaşım, partinin görsel propaganda araçlarıyla desteklenmiştir; örneğin AfD girdiği bazı seçimlerinde 'İslam'dan arındırılmış' okulları savunan afişlerle bu düşmanlaştırıcı söylemi pekiştirilmiştir. AfD'nin bu tür retorikleri, göç ve İslam karşıtlığını merkezine alarak Al-

manyadaki toplumsal kutuplaşmayı derinleştirmiş ve seçmenler arasında korku siyasetini körüklemiştir (Jegic, 2018). 2017 seçimleri, AfD'nin göç ve güvenlik kaygılarını merkeze alan ayrıştırıcı söylemleriyle seçmen davranışlarını etkileyerek, Almanya'daki toplumsal kutuplaşmayı derinleştiren ve korku siyasetini pekiştiren bir radikal sağ hareket olarak konumlandığını göstermektedir.

AfD'nin 2017 seçim programında öne çıkan temel hedefleri arasında devletin ve ulusun kendi kendini zayıflatmasının önüne geçilmesi gerektiği vurgusu yer almıştır. Parti, seçim programında açıkça ifade ettiği üzere; Almanya'nın ulusal kimliğini ve egemenliğini korumayı birincil amaç olarak benimsemiştir. Bu çerçevede, devletin ve milletin kendini yok etmemesi, aksine koruması gerektiği belirtilmiş, özellikle kitlesel göçün ülke için ciddi bir tehdit oluşturduğu savunulmuştur. AfD'nin bu söylemi, sınırsız göç akışına karşı sert önlemler alınmasını zorunlu görmüş ve bu çerçevede sınırların tamamen kapatılması gerektiği fikrini öne sürmüştür. Parti, ülkenin hem sosyal dokusunu hem de ekonomik kaynaklarını koruma amacıyla bu tür kitlesel göç hareketlerinin ulusal güvenlik ve toplumsal bütünlük açısından bir risk teşkil ettiğini savunarak daha korumacı bir göç politikası önermiştir (Patton, 2017: 166). AfD'nin bu yaklaşımı, ulusal kimlik ve egemenlik vurgusunu göç karşıtlığıyla birleştirerek, kitlesel göçü toplumsal ve ekonomik risk olarak çerçeveyen korumacı bir politika önerisini merkeze koyduğunu göstermektedir.

2019 Avrupa Parlamentosu seçimlerinde “Zusammenhalt” (uyum) kavramı, Almanya'daki hemen her büyük partinin manifestosunda önemli bir yer tutmuştur. Hristiyan Demokratik Birlik/Hristiyan Sosyal Birlik (Christlich Demokratische Union Deutschlands-Almanya Hristiyan Demokratlar Birliği CDU / Christlich-Soziale Union in Bayern-Bavyera Hristiyan Sosyal Birliği CSU), Sozialdemokratische Partei Deutschlands-Almanya Sosyal Demokrat Partisi SPD ve Bündnis90 (Birlik90) / Die Grünen (Yeşiller Partisi) gibi ana akım partiler, kampanyalarını toplumsal birliği ve birlikte yaşamayı savunarak şekillendirmiştir. Bu partiler, “bizim Avrupa'mız” ifadesini kullanarak, AB'nin gücünü ve bu gücün sağlaması

gereken korumayı vurgulamışlardır. Partilerin söylemlerinde, toplumun bütünlüğünün korunması ve ortak değerlerin savunulması gerektiği üzerine yoğunlaşmıştır. Ancak AfD, bu genişletilmiş söylemin dışına çıkarak uyumu sadece olumsuz bir biçimde göçmenler üzerinden tanımlamıştır. AfD'nin manifestosunda, Avrupa hükümetlerinin küçülen nüfusu güçle telafi etmeye çalışmasının yanlış olduğunu ve bunun kültürel ve sosyal uyumda büyük problemlere yol açacağını savunarak, yerli halkın çıkarlarını ve kültürel kimliğini ön plana çıkarmıştır. Bu yaklaşım, AfD'nin "nativistisch" (yerlici) politikasını ve göçmen karşıtı tutumunu pekiştirirken, toplumsal uyum ve bütünleşme anlayışına dair daha geniş bir perspektiften saparak, yalnızca göçmenleri bir tehdit olarak tanımlamıştır. Böylece AfD'nin görüşleri, diğer partilerin vurguladığı ortak değerler ve Avrupa kimliği anlayışına ters bir yönelime işaret etmiştir (Deutsche Welle, 2019). Bu durum, AfD'nin yerlici ve göçmen karşıtı söylemini merkez alarak toplumsal uyumu yalnızca yerli halk lehine tanımladığını ve böylece ana akım partilerin savunduğu Avrupa değerleri ve birlikte yaşam anlayışından kasıtlı olarak uzaklaştığını göstermektedir.

AfD'nin radikal görüşlerle yakınlaşması, partinin kamuoyunda ciddi eleştirilerle karşılaşmasına neden olmuştur. Dünya Yahudi Kongresi Başkanı Ronald Lauder'in, AfD'ye yönelik eleştirileri oldukça serttir. Lauder, AfD'yi Almanya'nın tarihindeki en karanlık dönemleri hatırlatan, tehlikeli ve gerici bir hareket olarak nitelendirerek partinin yasaklanması gerektiğini vurgulamıştır. Benzer şekilde, Münih ve Yukarı Bavyera İsrail Kültür Cemiyeti Başkanı Charlotte Knobloch da AfD'nin seçimlerde elde ettiği başarıyı "bir kâbusun gerçekleşmesi" olarak tanımlamış ve bu durumun Almanya'nın siyasal tartışma kültürünü derinden etkileyeceğini belirtmiştir. Knobloch'a göre AfD'nin yükselişi, sadece Almanya'nın iç siyasi dengelerine zarar vermekle kalmayacak, aynı zamanda ülkenin uluslararası itibarını da zedeleyecektir. Bu eleştiriler, AfD'nin göçmen karşıtı ve aşırı sağ politikalarının sadece iç siyasette değil, küresel ölçekte de ciddi endişelere yol açtığını göstermektedir (Sputniknews Türkçe, 2017). Bu eleştiriler, AfD'nin radikal sağ ve göçmen karşıtı politikalarının yalnızca Almanya'nın iç siyasi dengelerini etkilemekle kalmayıp, ülkenin uluslararası itibarını ve

küresel algısını da olumsuz yönde etkileyen ciddi bir tartışma konusu olduğunu ortaya koymaktadır.

SPD'nin 2017-2018 yıllarında Genel Başkanı Martin Schulz, AfD'nin seçimlerde elde ettiği yüksek oy oranının sorumluluğunu doğrudan Angela Merkel'e yüklemiştir. Schulz, Alman televizyon kanalları ARD ve ZDF'de yaptığı açıklamalarda, Merkel'in yürüttüğü seçim kampanyasını "skandal" olarak nitelendirmiş ve siyasi tartışmalardan kaçındığını iddia etmiştir. Ona göre Merkel'in bu stratejisi, siyaset sahnesinde büyük bir boşluk oluşturmuş ve AfD bu boşluğu ustalıkla doldurmuştur. Schulz, Merkel'in bu konuda ciddi bir sorumluluk taşıdığını ve partisinin oy kaybının da bu politikanın bir sonucu olduğunu vurgulamıştır. Schulz'a göre Merkel'in bu tavrı, sadece partisinin başarısızlığına değil, AfD gibi aşırı sağ partilerin yükselmesine de zemin hazırlamıştır. Bu eleştiriler, AfD'nin yükselişinin sadece parti politikalarına değil, mevcut hükümetin stratejilerine karşı duyulan hoşnutsuzluğun bir sonucu olduğunu ortaya koymuştur (Deutsche Welle Türkçe, 2017). Bu değerlendirme, AfD'nin yükselişinin yalnızca kendi radikal politikalarına değil, aynı zamanda mevcut hükümetin, özellikle Merkel'in göç ve seçim stratejilerindeki algılanan yetersizliklerine ve siyasal boşluklara bağlı olarak şekillendiğini göstermektedir.

Siyaset bilimci Oskar Niedermayer, siyasi partiler ve seçmen davranışları üzerine yaptığı analizlerde, AfD'ye olan seçmen desteğinin temel nedeninin Angela Merkel'in izlediği mülteci politikası olduğunu vurgulamıştır. Deutschlandfunk Radyosu'na verdiği demeçte Niedermayer, Hristiyan Birlik Partileri'nin, özellikle mülteci politikası konusunda yaşadıkları iç tartışmaları bir kenara bırakmaları gerektiğini belirtmiştir. Ayrıca, CSU lideri Horst Seehofer'in mülteci kabulüne bir üst sınır getirilmesi ısrarından vazgeçmesi ve Merkel'in ise mülteci politikasında bazı kararlarının hatalı olabileceğini kabul etmesi gerektiğini savunmuştur. Niedermayer'in vurguladığı bir diğer önemli nokta, halkın Almanya'nın mülteci politikasında tek başına hareket etmeyeceğine ikna edilmesinin elzem olduğudur. Ona göre hükümet, toplumun mülteci/göçmen politikaları hakkındaki endişelerini giderecek adımlar atmalı ve halkın güvenini tazeleyecek alternatifler

sunmalıdır (Topçu, 2016). Niedermayer'in analizi, AfD'ye olan seçmen desteğinin büyük ölçüde Merkel'in mülteci politikasına yönelik algılanan eksikliklerden kaynaklandığını ve hükümetin, toplumsal endişeleri dikkate alarak güven tazeleyecek politikalar geliştirmesi gerektiğini vurgulamaktadır.

1 Eylül 2024'te Almanya'nın Thüringen ve Saksonya eyaletlerinde, 22 Eylül'de ise Brandenburg'da gerçekleştirilen seçimler, aşırı sağcı AfD'nin yükselişle Almanya siyasetinde tarihi bir dönüm noktasına işaret etmiştir. Thüringen'de AfD, oyların üçte birine yakınına alarak CDU'yu geride bırakıp ilk kez bir eyalette birinci parti olarak çıkarken, Saksonya ve Brandenburg'da da güçlü temsil oranlarıyla parlamentolarda belirleyici bir güç haline gelmiştir. Bu seçimlerde AfD'nin dar bölge usulüne göre doğrudan temsilcilik kazandığı toplam 82 sandalye, özellikle doğu eyaletlerinde popülist ve aşırı sağ politikaların yükselişini göstermektedir. Öte yandan, Alman Sol Partisi Die Linke ciddi bir düşüş yaşayarak Thüringen'de iktidarını kaybetmiş, diğer iki eyalette ise seçim barajını aşamayıp parlamento dışında kalmıştır. Sol siyaset alanında yeni kurulan BSW Partisi'nin her üç eyalette yüzde 10'u aşan başarısı dikkat çekerken AfD'nin yükselişi, Almanya'daki siyasi dengelerin değiştiğini ve demokratik değerler açısından yeni tartışmaların başlayacağını göstermektedir (Dilbirliği, 2024).

Bu sonuçlar, AfD'nin özellikle doğu eyaletlerinde popülist ve aşırı sağ politikalarıyla oy tabanını genişleterek Almanya siyasetinde belirleyici bir güç haline geldiğini ve geleneksel partilerin konumunu sarsarak siyasi dengelerde önemli bir dönüşümü işaret ettiğini göstermektedir.

AFD'nin Almanya'nın aşırı sağcı ve mülteci karşıtı PEGIDA (*Patriotische Europäer Gegen die Islamisierung des Abendlandes / Batı'nın İslamlaşmasına Karşı Vatansever Avrupalılar*) hareketiyle de olumlu ilişkilerinden bahsetmek mümkündür. AfD, PEGIDA hareketinin faaliyetlerini ve söylemlerini, özellikle ifade özgürlüğü çerçevesinde savunmaktadır. Ancak AfD'nin bu duruşu, aslında partinin aşırı sağ eğilimleriyle giderek daha fazla örtüşen bir politika geliştirdiğinin bir göstergesidir. Başlangıçta PEGIDA'nın sözcüsü olan Kathrin Oertel'in, neoliberal eğilimlere sahip parti

organları tarafından AfD'ye katılımının engellenmesine rağmen parti içindeki aşırı sağcı unsurların güç kazanmasıyla Oertel'in desteklediği figürlerden biri olan ve PEGIDA ile özdeşleşen Kubitschek, büyük bir destekçi kitlesiyle AfD'ye katılmıştır. Bu katılım, AfD'nin politik söyleminde belirgin bir sağa kayma etkisi oluşturmuş, özellikle göçmen karşıtı ve İslamofobik söylemler ön plana çıkmıştır. AfD'nin seçim başarılarında önemli rol oynayan bu söylemler, özellikle Suriye krizinin tetiklediği yoğun göç hareketliliği ile daha da güçlenmiş ve toplumsal endişeleri derinleştiren bir söylem halini almıştır. AfD, İslam dininin Almanya'da kabul edilemez olduğunu savunarak, camilere yapılan kamu finansmanı desteğinin kesilmesini, burka giysilerinin yasaklanmasını, ezan seslerinin engellenmesini ve imamların güvenlik taramalarından geçirilmesini talep etmektedir. Bu tür söylemler sadece parti politikalarında değil, aynı zamanda Almanya'daki genel siyasi söylemde de geniş yankılar uyandırmış, ülke genelinde artan göçmen karşıtlığı ve kültürel kimlik kaygılarıyla paralel bir şekilde kendine yer bulmuştur. Bu süreçte AfD'nin izlediği radikal politika, Alman siyasi yapısında önemli bir dönüşüme yol açmış ve özellikle yabancı düşmanlığı ile İslam karşıtlığını besleyen bir atmosferin şekillenmesine zemin hazırlamıştır. Partinin bu politikaları hem iç siyasetteki kutuplaşmayı derinleştirmiş hem de Avrupa'da aşırı sağın yükselmesini destekleyen bir örnek teşkil etmiştir (BBC Türkçe, 2017). Bu süreç, AfD'nin PEGIDA ile kurduğu yakın ilişkiler ve aşırı sağcı unsurları partide güçlendirmesi sayesinde göçmen karşıtı ve İslamofobik söylemlerini merkezileştirerek Almanya'da toplumsal kutuplaşmayı derinleştiren ve aşırı sağın siyasi etkisini artıran bir dönüşümü tetiklediğini göstermektedir.

AfD ve PEGIDA gibi aşırı sağcı hareketlerin temsil ettiği gruplar, Almanya'da İslam karşıtı bir söylemi giderek daha fazla benimseyerek, Müslüman ibadethaneleri ve mülteci kamplarını hedef almaya devam etmiştir. 2015 yılının 17 Nisan'ında Almanya'nın Ren-Vestfalya bölgesindeki Witten kentinde yer alan Sultan Ahmed Camii, aşırı sağcı gruplar tarafından kundaklanarak büyük zarar görmüştür. Bu tür saldırılar, sadece bir dini yapıyı hedef almakla kalmayıp, aynı zamanda Almanya'daki göçmen ve Müslüman nüfusa karşı artan bir düşmanlık atmosferini de beslemiştir.

Bunun yanı sıra, Köln Ulu Camii ve Bremen'deki Fatih Sultan Camii gibi büyük ibadet yerleri de benzer şekilde tahrip edilmiştir. Hesse eyaletinin kuzeyindeki Groß-Gerau'daki Beyt-ül Aleem Camii de bu tür saldırılardan nasibini almış, camiye yönelik vandalizm olayları, Almanya'da güvenlik önlemlerinin yetersizliğini ve artan radikalizmi gözler önüne sermiştir. Bu saldırılar, yalnızca camilere yönelik fiziksel zararlarla sınırlı kalmayıp, toplumda korku ve güvensizliğe neden olmuş; bu süreçte özellikle İslamofobik grupların etkisinin giderek arttığını göstermiştir (Minardi ve Feronika, 2019: 786). Sonuç olarak, AfD'nin siyaset sahnesindeki yükselişinin, parti politikalarının göçmen karşıtlığı ve AB eleştirisi ekseninde şekillenmesiyle yakından ilişkili olduğunu söylemek mümkündür. Parti, özellikle mülteci krizini Almanya'nın ulusal kimliği ve refahına yönelik bir tehdit olarak tanımlayarak kamuoyunda geniş bir destek kazanmıştır. AfD'nin popülist söylemleri, Merkel hükümetinin göç politikalarına karşı sert eleştiriler sunarken, seçmenler arasında güvensizlik ve endişe oluşturarak oy oranını artırmıştır. Bu strateji, AfD'yi Alman siyasetinde kalıcı ve etkili bir güç haline getirmiştir.

AfD'nin Avrupa ve uluslararası ilişkiler bağlamındaki yükselişi, sadece Almanya'nın iç siyasetine değil, Avrupa'nın bütünleşme sürecine ve küresel jeopolitik dengelere de meydan okuyan bir yön taşımaktadır. Partinin AB karşıtı duruşu, ulusal egemenliği merkeze alan ve Brüksel'in karar alma mekanizmalarını sorgulayan söylemleriyle, Avrupa'daki entegrasyon sürecini zayıflatma potansiyeli göstermektedir. AfD, Avrupa'nın ortak değerleri olan dayanışma ve çoğulculuğa mesafeli yaklaşımıyla, popülist ve aşırı sağ hareketlerin kıta genelindeki yükselişine moral ve stratejik bir zemin hazırlamaktadır. Bu durum, Almanya'nın geleneksel olarak savunduğu çok taraflılık ve uluslararası iş birliği ilkeleriyle ters düşmektedir. AfD gibi siyasi partilerin daha fazla güç kazanması, AB'nin kurumsal yapısını ve transatlantik ilişkileri derinden etkileyebilir. AfD'ye göre, AB'nin mevcut göç politikaları, Almanya'nın demografik, kültürel ve ekonomik açıdan orantısız bir yük üstlenmesine yol açmakta, bu da iç güvenliği ve toplumsal uyumu tehdit etmektedir. Parti, bu doğrultuda daha sıkı sınır kontrolleri, ulusal yasaların AB hukukuna üstünlüğü ve mali yük paylaşımında adalet

talep ederek, Almanya'nın çıkarlarını ve toplumsal istikrarını savunmaktadır. Bu yaklaşım, küresel ilişkilerde daha dengeli ve ulusal çıkarlara öncelik veren bir dış politika vizyonunun ifadesi olarak değerlendirilebilir. AfD'nin Avrupa vizyonu, ulus-devletlerin egemenliğini merkeze alarak AB'nin bütünleşme sürecini yavaşlatacak, Almanya'yı çok taraflı diplomasi yerine daha içe dönük, çıkar odaklı bir dış politika rotasına yönlendirerek hem Avrupa'daki birlik ruhunu hem de Almanya'nın küresel etki kapasitesini dönüştürecek bir paradigma kaymasına işaret etmektedir.

2. Almanya Hristiyan Demokrat Birliği/Bavyera Hristiyan Sosyal Birliği (Christlich Demokratische Union Deutschlands/Christlich-Soziale Union in Bayern) ve Göç Politikası

1950'lerin ortalarından 1970'lerin başlarına kadar süren misafir işçi alımı döneminde, göç ve iltica politikaları Almanya'nın siyasi gündeminde çok düşük bir öneme sahipti. Ancak 1980'lerin başlarına gelindiğinde Almanya'da kalıcı hale gelen yabancı nüfusun büyümesiyle bu meseleler giderek daha fazla dikkat çekmeye başladı. Özellikle Hristiyan Demokratlar, göç politikalarını yeniden ele alarak Almanya'da yaşayan yabancı işçilerin statüsüne ve göçün kontrolüne yönelik bir söylem geliştirdiler. Bu hamle hem kamuoyunda yankı bulan bir konuya cevap niteliğindeydi hem de siyasi strateji açısından önemliydi. Bu dönemde yapılan bazı anketlere göre; 1982'de Alman seçmenlerinin yaklaşık üçte ikisi, savaş sonrası dönemde işe alınan misafir işçilerin ülkelerine geri dönmeleri gerektiğini düşünürken, sadece yüzde 11'lik bir kesim bu işçilerin topluma entegre edilmesi için daha fazla çaba harcanmasını savunuyordu. Bu durum, entegrasyon tartışmalarının henüz başlangıç aşamasında olduğunu ve göç politikalarının gelecekteki yönelimi üzerinde büyük bir etkisi olacağını gösteriyordu. Göçün kontrol altına alınması ve mevcut yabancı nüfusun entegrasyonu konuları, o dönemden itibaren Almanya'nın siyasi ve sosyal tartışmalarında merkezi bir rol oynamaya başlamıştır (Schönwälder, 1996: 166).

1982 yılında dönemin Alman Şansölyesi Helmut Kohl, yeni CDU/CSU-FDP koalisyon hükümetinin öncelikli politikaları arasında göç ko-

nusunun önemli bir yer tutacağını açıklamıştı. Kohl, Almanya'nın bir göç ülkesi olmadığını vurgulayarak, hükümetin temel amacının ülkede yaşayan yabancı nüfusu azaltmak olduğunu belirtmişti. Bu hedefe ulaşmak içinse iki temel strateji öne sürülmüştü: Almanya'da yaşayan göçmenlerin geldikleri ülkelere geri dönüşlerinin teşvik edilmesi ve yeni göçmen akışlarının engellenmesi. Kohl'un göç politikası, göçmen işçilerin entegrasyonundan ziyade onların ülkelerine geri dönmesini önceleyen bir yaklaşıma dayanmaktaydı. Bu politika dönemin siyasi atmosferinde artan yabancı nüfusun toplumsal ve ekonomik etkilerine yönelik bir çözüm arayışı olarak da değerlendirilebilir. Kohl'un bu söylemi, Almanya'nın resmi göç politikası olarak kabul edilen "*Almanya göç ülkesi değildir*" ("*Deutschland ist kein Einwanderungsland*") anlayışını pekiştirirken, bu politika ülke içinde göçmenlerle ilgili tartışmaları daha da derinleştirmiştir. Göçün kontrol altına alınması ve sınırlandırılması, hükümetin iç politika gündeminde öncelikli bir yer tutmuş ve sonraki yıllarda da etkisini sürdürmüştür (Herbert, 2001: 250). Kohl'un göç politikası, Almanya'yı göç ülkesi olarak tanımamayı merkeze alarak mevcut yabancı nüfusu azaltmayı ve yeni göç akışlarını sınırlamayı amaçlayan korumacı bir yaklaşımı resmileştirmiş ve böylece ülke içindeki göçmen tartışmalarını derinleştiren kalıcı bir politika çerçevesi oluşturmuştur.

1980'lerin başında Almanya'da göçmen nüfusuna yönelik politikalar özellikle Türk kökenli yabancıları hedef almıştı. Hristiyan Demokrat siyasetçiler, Müslüman göçmenlerin, bilhassa da Türklerin, İtalyan veya Yunan göçmenlerden farklı olarak Alman toplumuna entegre olmakta zorluklar yaşadığını savunuyorlardı. Bu bağlamda dönemin İçişleri Bakanı Friedrich Zimmermann, göçmenlerin ülkelere geri dönmelerini teşvik etmek amacıyla mali teşvikler uygulamaya koydu. Ancak bu teşviklerin etkisi sınırlı kaldı ve hedeflenen geri dönüş oranlarına ulaşılmadı. Hükümet ayrıca "*aile birleşimi*" (*Familiennachzug*) olarak bilinen süreci kısıtlamaya çalışarak Almanya'da yerleşik göçmenlerin çocuklarının ailelerine katılma olanaklarını daraltmayı amaçladı. Özellikle Batı Almanya'da yaşayan Türk ailelerin çocuklarının ülkeye gelmesini engellemeye yönelik politikalar geliştirildi. Ancak hem mali teşvikler hem de aile birleşimine yönelik kısıtla-

malar, beklenen sonuçları vermedi. Göçmenlerin geri dönüşünü sağlama ve göç akışını kontrol altına alma amacıyla atılan bu adımlar, toplumsal ve ekonomik dinamiklerin etkisiyle başarısız oldu ve entegrasyon sorunu Almanya'nın uzun vadeli göç politikalarında merkezî bir tartışma konusu haline geldi (Herbert, 2001: 255). 1980'lerin başında Almanya'da uygulanan geri dönüş teşvikleri ve aile birleşimi kısıtlamaları, özellikle Türk kökenli göçmenleri hedef alarak entegrasyon zorluklarını öne çıkarmayı amaçlamış, ancak bu politikalar beklenen etkiyi yaratmayarak göçmen entegrasyonu sorununun ülke politikalarının kalıcı bir gündem maddesi haline gelmesine yol açmıştır.

1980'lerin ortalarına gelindiğinde Almanya'nın göç politikasındaki ana odak, iltica başvuruları ve sığınmacı kabulü üzerine yoğunlaşmaya başlamıştı. 1950'ler ve 1960'lar boyunca Batı Almanya, iltica başvuruları açısından düşük bir sayıya sahipken, 1970'lerin sonlarına doğru bu başvurular hızla artış göstermiş ve 1980'de başvuru sayısı 107.000'e ulaşmıştı. Başvuruların büyük bir kısmı, Almanya'nın temel yasaları ve Cenevre Sözleşmesi'nde belirtilen iltica şartlarını karşılamamış olsa da birçok başvuru sahibi Batı Almanya'nın başvuru sahiplerine sunduğu geniş temyiz haklarından yararlanarak ülke dışında kalma sürelerini uzatabilmişlerdi. Bu süreç özellikle insani gerekçelerle ülkede kalma hakkı kazanan göçmenler açısından Batı Almanya'nın göçmen politikalarında esneklik gösterdiğini ve sığınmacıların entegrasyon sürecini uzatmaya yönelik uygulamalar geliştirdiğini ortaya koymuştu. Almanya, bu dönemde, iltica başvurularını bir yandan belirli kriterler doğrultusunda değerlendirirken, diğer yandan insani ve hukuki gerekçelerle kalış süresini uzatma yoluna gitmiş ve bu yöntemle artan sığınmacı sayısına yanıt vermeye çalışmıştır. (Green vd., 2007: 95). 1980'lerin ortalarında Almanya, iltica başvurularındaki artışa yanıt olarak hem yasal kriterlere dayalı sınırlamalar uygulamış hem de insani gerekçelerle kalış sürelerini uzatarak göçmen politikalarında esnek bir yaklaşım benimsemiş, bu da sığınmacıların entegrasyon sürecini dolaylı olarak uzatan bir uygulama modeli oluşturmuştur.

1987'de CDU Partisi iltica meselesini genel seçimlere taşıyıp taşımama konusunda ciddi bir iç tartışma yaşadı. Parti yönetimi, bu konuya odak-

lanmanın toplumsal duyguları körükleyerek kutuplaşmayı artırabileceği ve partiye karşı gerçekçi olmayan beklentiler doğurabileceği konusunda uyarılarda bulunuyordu. Heiner Geißler, iltica meselesinin seçimler için bir ana tema haline getirilmesinin hem toplumsal huzursuzluğu artıracacağı hem de partinin bu konuda somut çözümler sunma kapasitesini aşan vaatlerde bulunmasına yol açacağı endişesini dile getiriyordu. Bu tartışma Almanya'nın göçmen politikalarına karşı artan kamuoyu baskılarının bir yansımasıydı ve Almanya'nın siyasi gündeminde iltica ve göçmen konularının giderek daha merkezi bir rol oynamaya başladığının bir işaretiydi. Geißler'in bu uyarısı, gelecekteki göç ve iltica politikalarının şekillendirilmesinde parti içi stratejilerin ve kamuoyunun algılarının ne denli önemli olduğunu ortaya koymaktaydı (Herbert, 2001: 271-272). 1987'de CDU içindeki tartışmalar, iltica ve göçmen konularının siyasi gündemde giderek merkezi bir rol kazandığını ve parti stratejilerinin, toplumsal algılar ile kamuoyu baskılarını dikkate alarak şekillendirilmesinin önemini ortaya koymaktadır.

2000'lerle birlikte Almanya göçmenlik politikalarında önemli bir dönüşüm yaşandı. Alman Hukukunda vatandaşlık yasasında yapılan değişikliklerle, çocukların doğuştan Alman vatandaşlığı alabilme koşulları esnetildi. Bu reform, göçmen kökenli ailelerin çocuklarının daha kolay şekilde Almanya vatandaşı olmalarını sağladı. Ayrıca, yetişkin göçmenlerin vatandaşlık başvurusu yapabilme süresi de kısaltılarak, sekiz yıla indirildi ve dil bilme şartı getirildi. Bu değişiklikler, göçmenlerin toplumsal entegrasyonunu teşvik etme amacı güdüyordu. Bununla birlikte 2000 yılında Schröder Hükümeti, özellikle bilişim sektöründe çalışan uzmanlar için bir Yeşil Kart programı başlatarak Almanya'nın ekonomik büyümesi için kalifiye iş gücü alımına yönelik bir adım attı. Ancak bu program CDU tarafından eleştirildi; partinin görüşüne göre, Almanya'nın yerli iş gücünü geliştirmesi ve yabancı işçi alımını sınırlaması gerekiyordu. Bu tartışma Almanya'nın göçmen politikalarındaki eğilimler ve ekonomik ihtiyaçlarla toplumsal değerler arasındaki gerilimi yansıtıyordu (Boswell ve Hough, 2008: 340). 2000'li yıllarda Almanya, vatandaşlık yasalarındaki esneklik ve kalifiye iş gücü alımına yönelik politikalarla göçmen entegrasyonunu teşvik ederken,

bu adımlar ekonomik ihtiyaçlarla toplumsal değerler arasındaki gerilimi ve partiler arası ideolojik tartışmaları görünür kılmıştır.

2004 yılında kabul edilen Göçmenlik Yasası (*Zuwanderungsgesetz*), Almanya'nın göçmenlik politikasında önemli bir dönüm noktasını işaret etmektedir. Bu yasa, uzun süren müzakereler ve tartışmalar sonucunda, Bundestag (*Almanya Federal Parlamentosu*) ve CDU/CSU'nun egemen olduğu Bundesrat'ın (*Almanya Federal Eyalet Meclisi*) onayıyla kabul edilmiştir. Hem Kırmızı-Yeşil Koalisyon Hükümeti hem de CDU/CSU'nun çıkarlarını dengelemeyi amaçlayan bu düzenleme, Almanya'nın ekonomik gereksinimlerini karşılamayı hedeflemiş, özellikle yüksek nitelikli göçmen iş gücünün ülkeye çekilmesini kolaylaştırmıştır. Aynı zamanda göçmenlerin topluma entegrasyonunu sağlamak için zorunlu entegrasyon derslerinin getirilmesi, yalnızca ekonomik bir çözüm arayışını değil, sosyal uyumun önemini de vurgulamaktadır. Yasa, yalnızca göçmenlerin Almanya'da kalma şartlarını iyileştirmekle kalmamış, onların yerel kültürle uyum sağlamasını ve toplumla daha etkin bir şekilde entegrasyonlarını sağlamak için de gerekli mekanizmaları oluşturmuştur. Bu yasayla birlikte göçmenlerin sadece iş gücüne dahil edilmesi değil, toplumsal yapıya entegrasyonu da önemli bir politika hedefi haline gelmiştir (Hess ve Green, 2016: 319). 2004 Göçmenlik Yasası, Almanya'nın ekonomik ihtiyaçlarını gözetirken aynı zamanda göçmenlerin toplumsal entegrasyonunu teşvik eden bütüncül bir yaklaşımı resmileştirerek, göçmen politikasında hem iş gücü temelli hem de uyum odaklı bir dönüm noktası oluşturmuştur.

Angela Merkel'in Şansölyelik döneminde göçmenlik politikası ve entegrasyon süreçleri önemli bir yer tutmaya devam etmiştir. 2006 yılında Merkel Hükümeti, Almanya'da yaşayan göçmenlerin toplumsal hayata entegrasyonunu teşvik etmek amacıyla iki önemli danışma organı kurdu: Ulusal Entegrasyon Zirvesi (*Integrationsgipfel*) ve Alman İslam Konferansı (*Deutsche Islam Konferenz*). Bu iki platformun amacı, göçmenlerin ve toplumun diğer gruplarının hükümetle yapılandırılmış bir şekilde diyalog kurmalarını sağlamak ve entegrasyon konusunda ortak çözümler üretmekti. Ulusal Entegrasyon Zirvesi, 2007 yılının Temmuz ayında bir Ulusal

Entegrasyon Planı (Nationaler Integrationsplan-NIP) kabul etti. Bu plan; eğitim, iş gücü piyasası ve Almanca dil öğrenimi gibi alanlarda entegrasyon sürecini geliştirmeyi amaçlayan yaklaşık 400 öneri ve yapılacak işleri içeriyordu. Böylece farklı toplumsal aktörlerin bir araya geldiği bu süreç, entegrasyonun daha verimli bir şekilde sağlanabilmesi adına önemli bir adım olarak kabul edilmiştir (Musch, 2012: 73-90). Merkel dönemi, Almanya'da göçmen entegrasyonunu kurumsal mekanizmalar aracılığıyla yapılandırmayı hedefleyerek, Ulusal Entegrasyon Zirvesi ve Alman İslam Konferansı gibi platformlarla kapsamlı politika araçları geliştirilmesini ve toplumsal aktörler arasında iş birliğinin teşvik edilmesini sağlamıştır.

Almanya 2019 yılında ülke çapında yaşanan nitelikli iş gücü eksikliğini gidermek amacıyla AB dışından gelen üniversite diplomalı veya profesyonel eğitim almış iş gücünü çekmek için kapsamlı bir yasa tasarısı hazırlanmıştır. Bu yasa, Mart 2020'te yürürlüğe giren Nitelikli İş Gücü Göçü Yasası (*Fachkräfteeinwanderungsgesetz*) olarak kabul edilmiştir. Yasanın amacı; bürokratik engelleri azaltarak nitelikli iş gücünün Almanya'ya girişini hızlandırmaktı. Özellikle sağlık, bakım sektörü çalışanları ve fen, teknoloji, mühendislik ve matematik alanlarındaki uzmanların çekilmesi hedeflenmekteydi. Yasa, Almanya'da çalışma izni alabilmek için nitelikli iş gücünün Almanca dilinde yeterlilik göstermesini ve ülke içinde geçimlerini sağlayabilmelerini zorunlu kılmaktaydı. Bu düzenleme, Almanya'nın iş gücü piyasasında yaşanan nitelikli iş gücü açığını gidermek amacıyla uygulamaya konuldu. Benzer şekilde Avrupa'nın diğer merkez sağ hükümetleri de iş gücü piyasalarındaki beceri açıklarını kapatmak adına AB dışı ülkelerden gelen nitelikli iş gücünü kendi ülkelerine çekmeye yönelik çeşitli yasa ve düzenlemeler hayata geçirmişti (Laubenthal, 2017: 3-10). Sonuç olarak; CDU ve CSU'nun göçmenlik politikalarının Merkel'in liderliğinde pragmatik çözümler sunmasına rağmen, partiler arasında önemli bir çelişki gösterdiğini savunmamız mümkündür. Bir yandan Almanya daha fazla mülteci kabul etmiş ve ülkenin nitelikli iş gücüne olan talebini dikkate almış; diğer yandan da sığınmacılar için uygulanan katı yasalar, entegrasyonu zorlaştırmıştır. Parti söylemleri kültürel entegrasyonu vurgulasa da çokkültürlülükten kaçınmakta ve farklı görüşler arasında bölünmüş-

lük yaşanmaktadır. Bu iç tutarsızlıklar, CDU/CSU'nun göçmen dostu bir yaklaşım benimsemesini ve kendini 'entegrasyon ülkesi' olarak tanıtmayı zorlaştırmıştır.

CDU/CSU'nun göçmen politikalarındaki içsel çelişkiler, partinin Almanya'nın iç dinamiklerinde ve Avrupa'nın geleceğinde belirleyici bir rol oynamasını zorlaştırmaktadır. Merkel döneminde sergilenen pragmatizm ve insani yaklaşıma rağmen, parti içindeki farklı yaklaşımlar ve belirsizlikler, CDU/CSU'nun Avrupa bütünleşmesi ve sınır ötesi işbirlikleri konusundaki duruşunu gölgelemektedir. Almanya, AB'nin ekonomik ve politik lokomotifleri olarak göçmen politikalarında liderlik yapma potansiyeline sahip olsa da, CDU/CSU'nun mülteci kabulü ile entegrasyon politikaları arasındaki uyumsuzluk, AB içinde göçmen politikalarına yönelik ortak bir vizyon geliştirmesini zorlaştırmaktadır. Bu durum, Avrupa'nın sınır güvenliği, sosyal uyum ve ekonomik kalkınma alanlarında uzun vadeli stratejiler üretmesini engelleyebilir. CDU/CSU'nun çelişkili tutumu, Almanya'nın göç ve insan hakları konularında norm belirleyici rolünü zayıflatırken, AB içinde daha korumacı ve ulusçu yaklaşımları güçlendiren aktörlerle işbirliğini ya da rekabetini artırabilir. Partinin politika belirsizliği, Avrupa'nın birliğini ve dayanışmasını tehdit ederken, aynı zamanda bölgesel ve uluslararası ilişkilerde Almanya'nın konumunu zayıflatma riski taşımaktadır.

3. Sosyal Demokrat Partisi (Sozialdemokratische Partei Deutschlands) ve Göç Politikası

Başlangıçtan itibaren Almanya Sosyal Demokrat Partisi (SPD), iki önemli hedef arasında bir denge kurmak zorunda kaldı. Bir yandan, uluslararası dayanışmayı ve işçi haklarını savunarak dünya çapında bir birliklik oluşturmayı hedeflerken, diğer yandan Almanya içindeki etnik olarak Alman işçi sınıfının, özellikle de düşük ücretli işlerde çalışan kesimlerinin, yabancı iş gücü ile olan rekabetinden korunmasını sağlamaya çalıştı. Bu ikilem, parti politikalarının şekillenmesinde önemli bir rol oynadı, çünkü SPD hem küresel sosyalist ideallerini hem de ulusal işçi haklarını savunma görevini üstlenmek zorundaydı. Bu denge, zamanla parti içinde farklı

görüşlerin ortaya çıkmasına ve bazı politikaların zorunlu bir şekilde değiştirilmesine yol açtı (Schmidtke, 2016: 398-413).

1950'ler ve 1960'larda SPD'nin göçmenlere yaklaşımı, ülkeye gelen misafir işçilerin toplumda kalıcı olmamaları beklendiğinden iki ana ilkeye dayanıyordu. Birincisi; misafir işçilere sosyal dayanışma ve eşitlik ilkeleriyle yaklaşılması gerektiği düşüncesi idi. İkincisiyse; Almanya'nın özellikle mavi yakalı işçilerini koruma amacını güdüyordu. Misafir işçiler, Almanya'nın savaş sonrası ekonomik kalkınmasına önemli katkılar sağladığı ve işçi sınıfının bir parçası olarak kabul edilmeleri gerektiği görüşüyle destekleniyordu. Ancak, misafir işçilerin varlığı bazı çevrelerde yerel işçilerin yaşam standartlarını tehdit edebileceği düşüncesiyle olumsuz bir şekilde algılanıyordu. Sınırlı sosyal olanaklar ve konut sorunları SPD'yi, etnik ya da dilsel olarak ayırmış, savaş sonrası refah düzeninden dışlanmış bir alt sınıfın oluşmasından endişelendirmişti. Bu durum, yerel halkla rekabete giren bir toplumsal grup inşa etme riskini taşıyordu (Tietze, 2008: 15-31). 1950'ler ve 1960'larda SPD'nin göçmen yaklaşımı, misafir işçilere sosyal dayanışma ve eşitlik çerçevesinde destek sağlamayı amaçlarken, aynı zamanda yerel işçi sınıfının çıkarlarını koruma gerekliliği ve toplumsal ayrışma risklerini gözeten dengeli bir politika anlayışına dayanmaktaydı.

Bu çelişkili ilkeler, SPD'nin göçmenlik politikalarını 1960'ların sonlarından 1970'lerin başlarına kadar şekillendiren temel faktörlerden biri olmuştur. 1973 yılında Şansölye Willy Brandt liderliğindeki SPD-Liberal Hükümeti, misafir işçi alım programını sonlandırma kararı almıştı. O dönemde Çalışma Bakanı olan Walter Arendt (SPD), geçici işçi istihdamının uzun vadede hem maliyet hem de fayda açısından olumsuz sonuçlar doğurabileceği konusunda uyarıda bulunmuştu. Misafir işçiler, Almanya'nın savaş sonrası ekonomik toparlanmasında önemli bir rol oynamış ve SPD bu ekonomik bakış açısını genel olarak desteklemişti. Ancak misafir işçilerin Almanya toplumuna tamamen entegre olmaları ve yerel işçi sınıfının bir parçası olarak kabul edilmeleri konusunda tereddütler bulunuyordu. Bundestag'da yaptığı bir konuşmada Brandt, toplumun taşıma kapasitesinin tükenmesi durumunda, bu konuda dikkatli bir değerlendirme

yapılması gerektiğini ifade etti. Sınırlı bir 'emilim kapasitesi' (*Aufnahme-kapazität*) kavramı, SPD'nin pozisyonunun kimlik odaklı yönüyle örtüşüyordu (Tagesspiegel, 2010). Bu süreç, SPD'nin misafir işçi politikasında ekonomik fayda ile toplumsal entegrasyon kapasitesi arasında bir denge arayışını ve sınırlı bir 'emilim kapasitesi' anlayışı çerçevesinde kimlik ve toplumsal uyum kaygılarını gözetken temkinli bir yaklaşımı yansıtmaktadır.

SPD'nin göçmenlik konusundaki çekimser duruşunun temel sebeplerinden biri, 1970'lerde bu meselenin giderek daha fazla politize olmasıydı. 1973'te Brandt Hükümetinin yabancı işçi alımını tamamen durdurmasının ardından SPD/FDP koalisyonu, ekonomik kriz ve artan işsizlik ortamında Almanya'ya göçmen kabul etme konusunda fazla esnek davranmakla suçlanmıştı. 1980'lerin başlarında ise Merkez-Sağ CDU/CSU İttifakı göçmenlik meselesini toplumdaki kaygıları harekete geçirerek seçim desteğini artırmak için kullanmayı hedeflemişti. Bu Parti, zaman zaman Sosyal Demokratları 'göçmenlik sorunlarına dair etkili çözümler üretmemekle' eleştirerek toplumsal kaygıları körüklemeyi amaçlamıştı. Radikal sağın yükselen etkisi (özellikle kamusal söylemde ve bölgesel seçimlerde) ve merkez-sağın göçmenlik meselesini mobilizasyon aracı olarak kullanma çabaları, merkez-solun daha sert ve kısıtlayıcı göçmenlik politikaları benimsemesine sebep oldu (See vd., 2010: 410-426). Bu durum, 1970 ve 1980'lerde SPD'nin göçmenlik konusundaki temkinli ve kısıtlayıcı tutumunun, ekonomik krizler, artan işsizlik ve merkez-sağın göçmenlik meselesini seçim stratejisi olarak kullanmasıyla şekillendiğini ve merkez-solun politikada daha sert bir çizgi benimsemesine yol açtığını göstermektedir.

1990'ların başında Demir Perde'nin çöküşüyle birlikte Almanya yeni bir göçmen dalgasına ev sahipliği yapmaya başladı. Bu dönemde Almanya'nın liberal sığınmacı yasaları sayesinde dünya çapında artan sayıda sığınmacı ülkede yerleşim hakkı kazandı. Ancak sığınmacıların kamu sosyal hizmetleri üzerindeki baskısı ve halk arasında bunun yol açacağı tehdit algısı, CDU/CSU'yu SPD'yi 1992'de "sığınmacı uzlaşısına" zorlamaya itti. Bu anayasal değişiklik, "güvenli ülke" ilkesini getirerek sığınma başvurularını önemli ölçüde kısıtladı. SPD, parti içindeki ciddi karşıtıklara rağmen

men sığınmacıların haklarını koruma konusundaki etik anlayışına rağmen Almanya'nın temel yasalarından birini değiştirmek zorunda kaldı (Green, 2001: 82-104). 1990'ların başında yaşanan göçmen dalgası ve kamuoyundaki tehdit algısı, SPD'yi etik ve insan hakları perspektifini koruma çabalarına rağmen CDU/CSU'nun baskısıyla anayasal değişiklikler yapmaya ve sığınmacı haklarını sınırlandıran "güvenli ülke" ilkesini kabul etmeye zorlamıştır.

Komünizmin çöküşünün ardından Sovyetler Birliği'nden gelen etnik Almanlar (*Spätaussiedler*) konusunda SPD belirli ayrıcalıklar tanıma noktasında kararsız kalmıştır. 1990'ların başında bu grup Almanya'ya büyük bir göç dalgası oluşturmuş ve SPD, etnik kimlikleri nedeniyle bu grubun Almanya vatandaşlığına daha önce sahip oldukları kolay erişim hakkını kısıtlamaya karar vermiştir. 1996'da SPD lideri Oskar Lafontaine, Parti-sinin seçimdeki şansını artırmak amacıyla etnik Almanlar ve uzun süreli yabancı göçmenler arasında kutuplaştırıcı bir strateji izlemiş ve bu durum, Spätaussiedler grubunun daha muhafazakâr eğilimlerinin sol görüşlü misafir işçileri gölgede bırakmasına neden olmuştur (Spiegel Politik, 1996). Bu örnek, SPD'nin etnik Alman göçmenler ile uzun süreli yabancı göçmenler arasında seçim stratejisi bağlamında kutuplaştırıcı politikalar benimseyerek, parti içi ve seçmen tabanı dengelerini etkilemeye çalıştığını göstermektedir.

2005 yılında Almanya nitelikli ve vasıflı iş gücünü ülkeye çekmek amacıyla ilk kapsamlı göç yasasını yürürlüğe koyarak göç politikasında önemli bir dönüm noktası yaşamıştır. Bu adım Almanya'nın ekonomik ihtiyaçlarını karşılamayı ve küresel iş gücü piyasasında rekabet gücünü artırmayı hedeflemiştir. Ancak göç yasası, göçmenlerin topluma entegrasyonu konusundaki sorunları da gündeme getirmiştir. 2010 yılında eski SPD üyesi Thilo Sarrazin'in göçün olumsuz etkilerine ve entegrasyon eksikliklerine dikkat çeken kitabı, kamuoyunda ve SPD içinde büyük tartışmalara yol açmıştır. Bu durum, partinin göçmen politikalarını yeniden gözden geçirmesine ve parti içinde farklı yaklaşımların ortaya çıkmasına neden olmuştur (Hess ve Green, 2016: 315-328). 2005 göç yasası, Almanya'nın ekonomik

hedefleri doğrultusunda nitelikli iş gücünü çekmeyi amaçlarken, 2010'da Sarrazin'in kitabı ile tetiklenen tartışmalar partinin göçmen politikalarını yeniden değerlendirmesine ve parti içinde entegrasyon konusundaki farklı yaklaşımların görünür hale gelmesine yol açmıştır.

SPD'nin göçmenlik konusunu kamuoyunda tartışmada tereddüt etmesinin başlıca sebeplerinden biri göçmenlere yönelik destekleyici bir yaklaşımın partinin öz kimliği ve tabanındaki duygularla ne kadar uyumlu olacağına dair derin endişelerdi. Merkez solun karşılaştığı temel zorluklardan birisi de göçmenleri sosyal adalet anlayışına nasıl dahil edebileceği konusunda cazip ve geçerli bir yol bulmaktı. SPD'nin uluslararası dayanışmaya olan bağlılığı ulusal refah devleti anlayışına ve eşitlikçi bir bakış açısına dayanan yapısına kıyasla sınırlıdır. Bu refah devleti modelinde yeniden dağıtım, net bir üyelik ve haklar anlayışına dayanmaktaydı. Göç, sağlam bir refah devleti yapısı içinde özellikle karmaşık ve zorlu bir konu olarak ortaya çıkmaktaydı (Mau ve Burkhardt, 2009: 213-229). SPD'nin göçmenlik konusundaki temkinli tutumu, partinin sosyal adalet ve refah devleti anlayışı ile göçmenlere yönelik destekleyici politikalar arasındaki uyumsuzluk endişelerinden kaynaklanmış ve göçün refah devleti çerçevesinde karmaşık bir zorluk olarak görülmesine yol açmıştır.

2015-2019 döneminde SPD'nin liderlik yapısı önemli değişimlere sahne oldu. Sigmar Gabriel (2009-2017), Martin Schulz (2017-2018) ve Andrea Nahles (2018-2019) Parti liderliği görevlerini üstlendi. Ancak Schulz ve Nahles'in liderlik süreleri, SPD'nin 2017 ulusal seçimleri ve 2019 Avrupa seçimlerinde elde ettiği tarihsel düzeydeki düşük oy oranları nedeniyle oldukça kısa sürdü. Buna karşın Gabriel, uzun liderlik dönemi boyunca Parti içinde gücü merkezileştiren bir yaklaşım sergiledi ve parti tabanının tercihlerine kayıtsız kalma eğilimi gösterdi. Göç krizinin etkili olduğu bu süreçte SPD liderliği, göçün Almanya için ekonomik ve sosyal faydalarını vurgulayan bir söylem benimsedi. Sigmar Gabriel'in Vorwärts gazetesindeki bir makalesi bu yaklaşımı açıkça ortaya koymaktadır. Gabriel, mültecilere yönelik olumsuz tutumlara karşı uyarılarda bulunarak toplumun hükümetin çabalarını desteklemesi gerektiğini savundu. Ayrıca

mültecilerin Almanca öğrenmelerine, eğitim sistemine entegre olmalarına ve iş gücüne katılmalarına öncelik verilmesi gerektiğini vurguladı. Ona göre bu insanlar kültürel çeşitliliği artırmak, demografik sorunları hafifletmek, nitelikli iş gücü eksikliğini gidermek ve sosyal güvenlik sistemine katkıda bulunmak gibi faydalar sağlayarak Almanya için değerli birer kaynak haline gelecekti (Gabriel, 2019). 2015-2019 döneminde SPD liderliği, özellikle Sigmar Gabriel döneminde, göçün ekonomik ve sosyal faydalarını vurgulayan bir söylem benimseyerek mültecilerin entegrasyonunu teşvik etmeye odaklanmış, ancak Schulz ve Nahles döneminde yaşanan düşük oy oranları, partinin göç politikalarındaki mesajlarını tabanla uyumlu biçimde iletme konusunda zorluk yaşadığını göstermiştir.

SPD, Almanya'nın göç politikalarında sosyal adalet, eşitlik ve entegrasyon odaklı yaklaşımıyla AB düzeyinde de belirleyici bir rol üstlenmektedir. Partinin göçü ulusal bir mesele ve Avrupa'nın ortak kaderini ilgilendiren bir alan olarak ele alması, özellikle 2015 sonrası yaşanan mülteci krizinde ve sonrasındaki AB dayanışma mekanizmalarında etkisini göstermiştir. Küresel düzeyde SPD'nin desteklediği göç politikaları, özellikle iklim değişikliği, savaşlar ve ekonomik eşitsizlikler kaynaklı zorunlu göç hareketlerine karşı daha kapsamlı, çok taraflı ve dayanışmacı bir yaklaşımın öncüsü olabilecek niteliktedir. Bu bağlamda SPD, uluslararası hukuk temelli, insan haklarını önceleyen ve küresel sorumluluk paylaşımını güçlendiren bir sistemin savunucusu olarak, Almanya'nın, Avrupa'nın ve dünyanın demokratik geleceği açısından kilit bir aktör olmaya adaydır.

Sonuç

21. yüzyılda Almanya'nın göç politikaları, sadece ekonomik ihtiyaçlara yanıt vermekle kalmayıp, toplumsal yapıdaki değişimlerin, kültürel kimlik tartışmalarının ve siyasal kutuplaşmaların da merkezinde yer almaya başlamıştır. 20. yüzyılda "misafir işçi" (Gastarbeiter) olarak tanımlanan göçmenler, ekonomik döngüyü destekleyen geçici aktörler olarak görülürken, günümüzde göçmenlik artık kalıcılığı, çok kültürlülüğü ve aidiyet meselesini içinde barındıran karmaşık bir olgudur. Bu dönüşüm, yalnızca

göç politikalarının içeriğini değil, göçün kamuoyundaki algısını ve siyasi söylemlerdeki temsil biçimini de köklü olarak dönüştürmüştür.

Siyasal partiler, özellikle son yıllarda artan göç dalgaları ve mülteci krizleri bağlamında, göç meselesini ulusal kimliğin, güvenliğin ve kültürel bütünlüğün bir testi olarak sunmaktadır. Başta sağ popülist hareketler olmak üzere pek çok siyasi aktör, göç karşıtı söylemleri meşrulaştırmakta ve toplumsal endişeleri mobilize ederek politik zemin kazanmaktadır. Böylece göç, politik tartışma başlığı ve toplumsal kutuplaşmanın aracı haline gelmektedir. Entegrasyon politikalarının niteliği, göçmenlerin topluma ne ölçüde ve nasıl dahil edildiğini belirlemektedir. Bu süreçte benimsenen yaklaşım, toplumsal uyumun zeminini doğrudan etkilemektedir. Asimilasyoncu, çok kültürlü ya da kapsayıcı entegrasyon modelleri, göçmenlerin bireysel kimliklerini koruma talepleriyle ve ev sahibi toplumun beklentileriyle çatışma ya da uzlaşma potansiyeli taşımaktadır. Bu nedenle entegrasyona dair söylemler ve uygulamalar yalnızca pratik sonuçlar doğurmakla kalmaz, toplumun gelecekteki bir arada yaşama biçimini şekillendirir. Almanya'daki göç politikaları, tarihsel seyrinden saparak giderek daha fazla siyasallaşmış, kültürelleşmiş ve kimliksel boyutlar kazanmıştır.

Almanya'daki siyasi partiler, göç ve göçmen politikaları bağlamında oldukça farklı konumlanmalara sahiptir. AfD, özellikle 2015 sonrası mülteci/sığınmacı krizinden itibaren, göçmen karşıtı söylemleriyle öne çıkmış ve Almanya'nın göç politikasında sert bir dönüşüm talep etmiştir. Parti, sınırların daha sık korunmasını, sığınmacı kabulünün ciddi şekilde kısıtlamasını ve göçün kültürel homojenliği tehdit ettiğini savunarak *Alman kimliğini* koruma ekseninde milliyetçi bir çizgi benimsemiştir. Bu yönüyle AfD, göçü güvenliğe ve kültürel bütünlüğe tehdit olarak çerçevelemektedir. SPD, daha kapsayıcı ve sosyal uyuma dayalı bir yaklaşımı benimseyerek göçmenlerin entegrasyonuna, dil öğrenimi ve eğitim yoluyla topluma katılımına öncelik vermektedir. Sosyal devlet anlayışı doğrultusunda, göçmenlerin toplumsal eşitliğe erişimini sağlamak amacıyla destekleyici politikaları savunur. CDU/CSU ise göç konusunda daha temkinli ve pragmatik bir yaklaşım sergiler. Partiler, bir yandan iş gücü açığını göçmen işçilerle

kapatmayı kabul ederken, öte yandan entegrasyonun *Alman değerlerine uyum* olduğunu vurgular. Sonuç olarak Hristiyan Demokratlar, kontrolsüz göçün önlenmesi gerektiğini savunsa da tamamen dışlayıcı bir çizgiye yönelmeden göçü düzenlenmesi gereken bir olgu olarak görmektedir. SPD göçü sosyal kapsayıcılık ve eşit vatandaşlık ilkesiyle değerlendirirken, AfD ise göçü reddeden, kültürel tehdit söylemine dayalı radikal bir pozisyonla diğer partilerden keskin şekilde ayrılmaktadır. Bu farklı yaklaşımlar, Almanya'daki göç politikasının sadece teknik bir meselen öte kimlik, aidiyet ve değerler üzerinden şekillenen derin bir siyasi ayrışma zemini olduğunu ortaya koymaktadır. Aşağıdaki tabloda Almanya'daki siyasi partilerin göç konusundaki görüşlerinin mukayeseli tablosu yer almaktadır.

Tablo 2: Almanya'da Siyasi Partilerin Göç Konusunda Mukayeseli Görüşleri

	AfD (Almanya için Alternatif)	SPD (Sosyal Demokrat Parti)	CDU/CSU (Hristiyan Demokrat/Sosyal Birlik)
Genel Yaklaşım	Göç karşıtı, dışlayıcı, ulusalcı	Kapsayıcı, entegrasyon odaklı, sosyal adalet temelli	Kontrollü göç, entegrasyon şartlı, pragmatik
Göçün Algılanışı	Kültürel tehdit, güvenlik riski	Ekonomik ve toplumsal katkı potansiyeli	Zorunlu bir gerçeklik; yönetilmesi gereken süreç
Göçmen Politikası	Göçmen kabulüne karşı, geri göndermeyi savunur	Göçmenlerin korunmasını savunur, insan hakları vurgusu yapar	Göçmen kabulü sınırlı ve şartlı, uluslararası sorumluluk bilinciyle
Entegrasyon Politikası	Entegrasyon yerine geri dönüş önerisi	Entegrasyonun eğitim, dil ve istihdam yoluyla güçlendirilmesi	Entegrasyon gereklidir ancak "Alman değerleri"ne uyum ön koşul
İşgücü Göçü	İşgücü göçüne büyük ölçüde karşıdır, Almanya'nın kendi kaynaklarına yönelmesini ister	Nitelikli göçmenlerin kabulünü destekler, iş piyasasına entegrasyon politikaları sunar	İşgücü açığını kapatmak için nitelikli göçü destekler

Sınır Kontrolü ve Güvenlik	Sert sınır kontrolleri ve kapalı kapı politikası savunur	İnsan haklarıyla uyumlu sınır güvenliği politikası benimser	Etkin sınır kontrolü savunulur; AB dış sınırlarının korunması önceliklidir
Vatandaşlık Politikası	Çifte vatandaşlığa karşı, vatandaşlık verilmesini zorlaştırmak ister	Vatandaşlık erişiminin kolaylaştırılmasını, çifte vatandaşlığı destekler	Vatandaşlık öncesi uyum kriterlerine vurgu yapar, seçici esneklik
Dil ve Eğitim Politikası	Alman dili ve kültürünün üstünlüğünü savunur, göçmen dillerine mesafelidir	Çok dilliliği destekler, dil eğitimi yoluyla entegrasyon politikaları uygular	Almanca'nın önceliği vurgulanır, entegrasyon kursları zorunlu olabilir
Toplumsal Uyum	"Leitkultur" (öncü kültür) kavramını aşırı şekilde yorumlayarak homojen toplum idealini savunur	Çok kültürlülüğü ve birlikte yaşamı teşvik eder	Leitkultur'u toplumsal birlik açısından gerekli görür ancak aşırılıktan kaçınır

Kaynak: Yazarlar tarafından oluşturulmuştur.

Almanya'nın göç politikalarında yaşanan yapısal zorluklar ve entegrasyon süreçlerindeki aksaklıklar, siyasi partilerin söylemlerini derinden etkilemiştir. Özellikle mülteci krizleri ve sosyal uyum sorunları, AfD gibi partilerin göç karşıtı, güvenlik ve kimlik temelli söylemlerini sertleştirmesine neden olurken, SPD gibi sosyal demokratlar, bu sorunlara kapsayıcı ve insan hakları merkezli politikalarla yanıt vermeye çalışmıştır. CDU/CSU ise bu iki uç arasında denge kurarak kontrollü göç ve entegrasyon şartlarını ön plana çıkarmıştır. Bu farklı yaklaşımlar, toplumda göçmenlerin kabulü ve entegrasyonu konusundaki algıyı şekillendirirken, toplumsal uyumun düzeyini de doğrudan etkilemiştir. Bu farklı yaklaşımlar, toplumda göçmenlerin kabulü ve entegrasyonu konusundaki algıyı şekillendirirken, toplumsal uyumun düzeyini de doğrudan etkilemiştir. Kapsayıcı politikalar kaynaşmayı artırırken, dışlayıcı söylemler kutuplaşmayı derinleştirmiştir.

Milliyetçi perspektiften şekillenen bu politika çerçevesi, Almanya'daki siyasi partilerin göç konusundaki söylem farklılıkları üzerinden okunduğunda belirgin bir ideolojik ayrışmaya işaret etmektedir. CDU/CSU, gü-

venlikçi ve düzen merkezli yaklaşımıyla sınır kontrollerinin güçlendirilmesi, yasadışı göçün engellenmesi ve entegrasyon normlarının sıkılaştırılması gibi sert uygulamalara kısmen yakın dururken, ekonomik gereklilikler ve uluslararası sorumluluklar gibi alanlarda daha pragmatik bir denge arayışını sürdürmektedir. SPD ve Yeşiller ise insani yükümlülükleri, uluslararası koruma mekanizmalarının geliştirilmesini ve uyum süreçlerinde zorunlu kültürel asimilasyon yerine karşılıklı entegrasyonu önceleyen daha kapsayıcı politikaları savunarak metindeki yumuşak yaklaşım vurgusuyla daha uyumludur. FDP, nitelikli iş gücü göçü ve şeffaf anlaşmalar gibi ekonomik rasyonaliteyi öne çıkararak unsurlarla uyumlu bir çizgide dururken, AfD ve kısmen Bavyera CSU'nun sağ kanadı, kültürel homojenliği korumaya dayalı, sınırların sert biçimde kapatılmasını ve vatandaşlık/entegrasyon süreçlerinin radikal biçimde kısıtlanmasını savunan söylemleriyle metindeki milliyetçi sert politika perspektifinin en net karşılığını oluşturmaktadır. Bu çerçevede, Almanya'daki parti yelpazesi, göçü bir güvenlik tehdidi ve ulusal kimlik meselesi olarak gören yaklaşımlar ile küresel sorumluluk, ekonomik ihtiyaç ve toplumsal uyumu birlikte değerlendiren daha bütüncül yaklaşımlar arasında geniş bir spektrum üretmektedir.

Kaynakça

AfD Parti Programı, (2017). https://www.afd.de/wp-content/uploads/2017/04/2017-04-12_afd-grundsatzprogramm-englisch_web.pdf (Erişim Tarihi: 11.11.2024).

Aras, İ. ve Sağiroğlu, A. (2020). “Almanya için Alternatif Partisi'nin Göçmen Karşıtlığı”. *Sosyal Politika Çalışmaları Dergisi*, 20(46), 33-54.

Arzheimer, K. (2015). “The AfD: Finally a Successful Right-Wing Populist Eurosceptic Party for Germany?” *West European Politics*, 38(3), 535-556.

Bale, T., Green-Pedersen, C., Krouwel, A., Luther, K. R., & Sitter, N. (2010). “If You Can't Beat Them, Join Them? Explaining Social Democratic Responses to the Challenge from the Populist Radical Right in Western Europe”. *Political Studies*, 58(3), 410-426.

BBC Türkçe, (2017). “Almanya seçimleri: Göç ve İslam karşıtı AfD ana muhalefet partisi mi olacak?”, <https://www.bbc.com/turkce/haberler-dunya-41368798> (Erişim Tarihi: 11.11.2024).

Boswell, C. & Hough, D. (2008). “Politicizing Migration: Opportunity or Liability for the Centre-right in Germany?” *Journal of European Public Policy*, 15(3), 331-348.

Bredtmann, J. (2022). “Immigration and electoral outcomes: Evidence from the 2015 refugee inflow to Germany”. *Regional Science and Urban Economics*, 96.

Çalışkan, H. E. (2019). “The Rise of populist radical right parties in Europe: the case of the alternative for Germany (AfD)”. *[Middle East Technical University]*.

Decker, F. (2016). “The “Alternative for Germany”: Factors Behind its Emergence and Profile of a New Right-wing Populist Party”. *German Politics & Society*, 34(2 (119)), 1-16.

Deutsche Welle Türkçe, (2017). “Alman Siyasetinde AfD Krizi”, <https://t24.com.tr/haber/alman-siyasetinde-afd-krizi,448848> (Erişim Tarihi: 11.11.2024).

Deutsche Welle, “Far-Right Parties Form New Group in EP” (14 June 2019) <https://www.dw.com/en/far-right-parties-form-new-group-in-european-parliament/a-49189262> (Erişim Tarihi: 11.11.2024).

Dilbirliđi, M. (2024). “Almanya Siyaseti Nereye Koşuyor?”, *Kriter Dergi* (94), 1 Ekim 2024, <https://kriterdergi.com/dosya-avrupa/almanya-siyaseti-nereye-kosuyor> (Erişim Tarihi: 22.11.2024).

Dilling, M. (2018). “TWO OF THE SAME KIND? The Rise of the AfD and its Implications for the CDU/CSU”. *German Politics & Society*, 36(1), 84-104.

Gabriel, S. (2019). “Die SPD Sollte sich am Erfolg der Dänischen Genossen Orientieren”, *Pfalz Express*, 7 Juni 2019, <https://www.pfalz-express.de/gabriel-spd-soll-sich-an-daenischen-sozialdemokraten-orientieren/> (Erişim Tarihi: 22.11.2024).

Gauland, A. (2 Nisan, 2016). “Der Islam Hat Nie Eine Kulturelle Rolle in Deutschland Gespielt,, <https://www.deutschlandfunk.de/afd-vize-alexander-gauland-der-islam-hat-nie-eine-100.html> (Erişim Tarihi: 01.08.2025).

Goerres, A., Spies, D. C., & Kumlin, S. (2018). “The Electoral Supporter Base of the Alternative for Germany”. *Swiss Political Science Review*, 24(3), 246-269.

Green, S. (2001). “Immigration, Asylum and Citizenship in Germany: The Impact of Unification and the Berlin Republic”. *West European Politics*, 24(4), 82-104.

Green, S. O. & Hough, D. & Miskimmon, A. & Timmins, G. (2007). “The Politics of the New Germany”, London: *Routledge*.

Grimm, R. (2015). “The Rise of the German Eurosceptic Party Alternative für Deutschland, Between Ordoliberal Critique and Popular Anxiety”. *International Political Science Review / Revue Internationale de Science Politique*, 36(3), 264-278.

Herbert, U. (2001). "Geschichte der Ausländerpolitik in Deutschland: Saisonarbeiter, Zwangsarbeiter, Gastarbeiter, Flüchtlinge", Munich: *Verlag C. H. Beck*.

Hess, C. & Green, S. (2016). "Introduction: The Changing Politics and Policies of Migration in Germany". *German Politics*, 25(3), 315-328.

Jegic, D. (2018). "Germany's Far Right AfD Exploits Passivity and Resentment to Enter the Mainstream," Mint Press News, (03 October 2018), <https://www.mintpressnews.com/germanys-far-right-afd-exploits-passivity-and-resentment-to-enter-the-mainstream/250230/> (Erişim Tarihi: 11.11.2024).

Kaya, A. & Tecmen, A. (2019). "Europe versus Islam?: Right-Wing Populist Discourse and the Construction of a Civilizational Identity". *Review of Faith & International Affairs*, 17(1), 49-64.

Laubenthal, B. (2017). "Introduction: Labour Migration in Europe: Changing Policies - Changing Organizations - Changing People". *International Migration*, 55, 3-10.

Mau, S. & Burkhardt, C. (2009). "Migration and Welfare State Solidarity in Western Europe". *Journal of European Social Policy*, 19(3), 213-229.

Minardi, A. & Feronika M. (2019). "The Effect of Islamophobia on the Security of Syrian", *International Journal of Innovative Science and Research Technology*, Volume 4, Issue 7.

Musch, E. (2012). "Consultation Structures in German Immigrant Integration Politics: The National Integration Summit and the German Islam Conference". *German Politics*, 21(1), 73-90.

Patton, D. F. (2017). "The Alternative For Germany's Radicalization in Historical-Comparative Perspective". *Journal of Contemporary Central and Eastern Europe*, 25(2), 163-180.

Schmidtke, O. (2016). "The 'Party for Immigrants'? Social Democrats' Struggle with an Inconvenient Electoral Issue". *German Politics*, 25(3), 398-413.

Schönwälder, K. (1996). “Migration, Refugees And Ethnic Plurality as Issues of Public and Political Debates in (West) Germany”, *M. Fulbrook and D. Cesarani* (eds.), *Citizenship, Nationality and Migration in Europe*, London: *Routledge*, 159-178.

Speigel Politik (1996). “Faß auf, Augen zu”, <https://www.spiegel.de/politik/fass-auf-augen-zu-a-d198a110-0002-0001-0000-000008891349?-context=issue> (Erişim Tarihi: 18.11.2024).

Sputniknews Türkçe, (2017). “Dünya Yahudi Kongresi Başkanı: Afd'nin Parlamenteoya Girmesi Tiksindirici”, <https://anlatilaninotesi.com.tr/20170926/dunya-yahudi-kongresi-baskan-afd-1030305009.html> (Erişim Tarihi: 05.12.2025).

Statista (18 Şubat, 2025). “The Rise of Germany's Far-Right AfD”, <https://www.statista.com/chart/33964/afds-share-of-the-vote-in-recent-and-upcoming-elections/> (Erişim Tarihi: 01.08.2025).

Tagesspiegel, (26 Ağustos, 2010). “Im Wortlaut: Sozialdemokraten zur Einwanderung”, <https://www.tagesspiegel.de/meinung/sozialdemokraten-zur-einwanderung-1838956.html> (Erişim Tarihi: 18.11.2024).

Tietze, K. (2008). “Einwanderung und die deutschen Parteien, Akzeptanz und Abwehr von Migranten im Widerstreit in der Programmatik von SPD, FDP, den Grünen und CDU/CSU”, Berlin: *LIT*, 15-31.

Topçu, H. (2016). “Almanya'da Yükselişi Önlenemeyen İslam ve Göç Karşıtı Parti: Afd”, <https://www.bbc.com/turkce/37408589> (Erişim Tarihi: 11.11.2024).

Uzunçayır, C. (2021). “Neo Faşizm'den Popülizme”, *Liberus Yayınevi*, İstanbul.

Extended Summary

The migration policies of political parties in Germany have been shaped by the country's historical, economic, and social dynamics as well as the influence of international developments. The guest worker programs initiated after World War II to address labor shortages enabled migrants, particularly from countries like Türkiye, to contribute to Germany's economic development, but also turned integration processes into a long-term issue. In the 21st century, international developments, especially the 2015 refugee crisis, have been central to migration policies. Chancellor Angela Merkel's government's 'Open Door Policy' initially gained support as a humanitarian crisis management approach, but over time led to social polarization and political debates. The Christian Democratic Union (CDU/CSU) and the Social Democratic Party (SPD) have generally focused on the integration and inclusion of immigrants, whereas the right-wing populist Alternative for Germany (AfD) has placed the refugee and migration crisis at the center of its political discourse, emphasizing issues such as cultural incompatibility and the economic burden of migrants, thereby fueling societal fears. However, the right-wing populist party Alternative for Germany (AfD) placed the refugee crisis at the center of its political discourse, emphasizing issues such as migrants' cultural incompatibilities and economic burdens, thereby fueling social fears. With this approach, the AfD played a role in increasing anti-migrant sentiments within society. On the other hand, the Green Party and the Left Party (Die Linke) prioritizing human rights and humanitarian values. These parties have advocated for the integration of immigrants into society and for fairer and more humane policies towards asylum seekers. This article comparatively examines the migration policies of political parties in Germany and aims to contribute to the literature in this context. The study adopts comparative method of explanation. Germany's immigration policies have been shaped by the country's historical and economic needs, while also undergoing constant evolution influenced by social dynamics and international developments. Particularly after World War II, Germany, which entered a period of major reconstruction, faced a

serious labor shortage in line with the devastation caused by the war and its economic development goals. Guest worker programs initiated during this period incorporated immigrants from many countries, especially Türkiye, into Germany's economic development process, marking the beginning of the country's immigration policies. However, these waves of migration have not only had economic but also social and cultural impacts, and the integration and integration of immigrants has become a long-term issue. In the 21st century, the intensity of international migration flows, and particularly the refugee (asylum seeker, immigrant) crisis that shook Europe in 2015, were significant turning points that reshaped Germany's immigration policies. This crisis, triggered by factors such as wars in the Middle East and Africa, poverty, and political instability, led Germany to reassess its immigration policies both nationally and internationally. While the government's "Open Door Policy," initially praised as a humanitarian crisis management strategy, has over time led to social polarization and political debate. During this period, Germany's political parties' approaches to immigration and integration have varied. Centrist parties like the CDU/CSU and SPD generally sought to develop policies aimed at the integration and integration of immigrants, while the right-wing populist AfD party emerged with its anti-immigration rhetoric. The AfD has centered its political discourse on the refugee crisis, fueling public fears by highlighting the cultural incompatibility and economic burdens of immigrants. It is crucial for Germany to approach migration policy not merely as a domestic policy tool but as a country assuming global responsibility. Germany should strengthen international protection mechanisms for refugees from war and crisis zones and develop more comprehensive foreign policy strategies to address structural issues that trigger migration, such as global climate change, poverty, and political instability. Agreements with third countries regarding skilled labor migration must be transparent, respectful of human dignity, and based on mutual benefit. This will address the need for labor and avoid exploitative temporary migration systems. A multi-layered approach that simultaneously considers the human, economic, cultural, and political dimensions of migration policy will enable the

construction of a more just and harmonious future not only for migrants but for German society as a whole. Germany's migration experience has been shaped not only by a human rights-based approach but also by the principle of preserving national stability and social order. In Türkiye's case, the forced mass migration that developed after 2011 was met with humanitarian responses in the short term, but over time, it has led to social tensions and an overload of resources. At this point, a balanced approach is required that respects human rights but also considers Türkiye's economic capacity, the sustainability of public services, social peace, and demographic balance.