

Çankırı Vilayeti Belediye Hududu Haritası: Toponiminin Kartografik Analizi

Çankırı Province Municipal Boundary Map: Cartographic Analysis of Toponymy

Bekir GÖKMEN^{1*} 

^{1*}Dr. Öğretim Üyesi, Çankırı Karatekin Üniversitesi, İnsan ve Toplum Bilimleri Fakültesi, Coğrafya Bölümü, Çankırı, Türkiye

*Sorumlu yazar/
Corresponding author:
bekirgokmen@karatekin.edu.tr

Başvuru/Submitted: 17.11.2025
Kabul/Accepted: 24.01.2026

Atıf/Cited As:
Gökmen, B. (2026). Çankırı vilayeti belediye hududu haritası: toponiminin kartografik analizi, Çankırı Karatekin Üniversitesi Sosyal Bilimler Enstitüsü Dergisi, 17(1), 267-296.

Öz

Amaç: Çalışma, Cumhuriyetin ilk yıllarından günümüze Çankırı şehrinin gelişim özelliklerini toponimi açısından değerlendirmeyi hedeflemektedir. Anadolu'daki kasaba/küçük şehir özellikli bir yerleşmedeki toponimlerin neler olduğu ortaya konulacaktır. Şehirlerin gelişmesine istinaden eski isimlerin ortaya çıkartılması ve lokasyonlarının belirlenmesi, yerli ve milli değerlerin gün yüzüne çıkartılması açısından önem arz eder. Elde edilen bulgular şehir coğrafyasına katkı sağlayarak, Anadolu kasabalarındaki mekânsal evrimin nasıl gerçekleştiğine ışık tutacaktır. Toponimik analizler yerleşmelerin çevresiyle beraber yaşadığı dönüşümü anlamak açısından önemlidir.

Yöntem: Arap harfli Türkçe ile basılan harita üzerinde yer alan toponim konumlarının coğrafi referans programı yardımıyla tespit edilmesi, bu toponimlerin transkripsiyonun yapılması, belediye idari alanının toponimik kimliği açısından oldukça değerlidir. Harita üzerinden okunan, toplam 231 adet yer ve yerleşme adının semantik tasnifle değerlendirilmesinin yanında coğrafi nitelik itibarıyla da gruplandırılmıştır. Noktasal verilerin koordinatları, Harita Genel Müdürlüğü'nün yayımladığı Türkiye ve Çevresi Coğrafi Ad Dizininde (CAD) benzer şekilde, tip, enlem ve boylam değerleri şeklinde ondalık cinsinden tablo haline getirilmiştir. Haritadan elde edilen veriler, Arc-GIS programında mekânsal analiz araçlarından Kernel yoğunluk analizi ve mekânsal istatistik araçlarından optimize sıcak nokta analizleriyle görselleştirilerek mekânsal dağılışı düzenleri belirlenmiştir.

Bulgular: "Çankırı Vilayeti Belediye Hududu Haritası" isimli kartografik eser, bünyesinde barındırdığı toponimler ile Çankırı şehri ve çevresinin ayrıntılı bir şekilde incelenmesi imkanını sağlamaktadır. 16. Yüzyıldan itibaren Çankırı şehri mahallelerinin tamamen Türklere oluşması gerek şehir gerekse şehrin etki alanında tamamen Türkçe isimlerin hâkim olmasına neden olmuştur. Şehir arazisinin kullanım özelliklerinin değişmesiyle özellikle tarımla ilgili eski toponimler ortadan kalkmıştır. Soyut kültürel miras olan Türkçe toponimler, başka bir ifade ile yer adları adeta Türk milletinin bir tapu senedi olup, bu harita bunun en güzel örneğidir.

Sonuç: Şehirlerin gelişmesine istinaden unutulmuş eski isimlerin ortaya çıkartılması ve lokasyonlarının belirlenmesi, yerli ve milli değerlerin gün yüzüne çıkartılması açısından, şehir coğrafyasına katkı sağlayarak, Anadolu kasabaların toponimik evrimin güncel mekânsal durumlarının ortaya konulması, yerleşmelerin çevresiyle beraber yaşadığı değişimi/dönüşümü anlamak açısından örnek teşkil etmektedir.

Özgünlük: Arap harfli Türkçe kullanılarak basılmış Çankırı Vilayeti Belediye Hududu Haritası ile ilgili bugüne kadar herhangi bir toponimi çalışması yapılmamış olması, toponimler ışığında yerli ve milli kültürel değerlerin açığa çıkartılmak istenmesi ve şehrin geçirdiği mekânsal değişimlerin yansıtılması açısından özgün nitelikler barındırır.

Anahtar Kelimeler: Çankırı, belediye hududu haritası, toponimi, toponimik analiz, kartografya.

Abstract

Aim: The study aims to evaluate the developmental characteristics of the city of Çankırı from the early years of the Republic to the present day from a toponymic perspective. It will reveal the toponyms of a settlement in Anatolia that has been shaped by Turkish culture. In light of the development of cities, uncovering old names and determining their locations is important in terms of bringing local and national values to light. The findings obtained will contribute to urban geography and shed light on how spatial evolution took place. Toponymic analyses are important for understanding the transformation that settlements have undergone along with their surroundings.

Method: The identification of the locations of names recorded on the map using a geographic reference program and the transcription of these names are highly valuable in terms of the toponymy of the municipal administrative area. A total of 231 place and settlement names read from the map have been evaluated and grouped according to their geographical characteristics. The coordinates of the point data have been tabulated as in the Geographic Name Index of Turkey and its Surroundings published by the General Directorate of Mapping. The data obtained from the map was visualized using spatial analysis tools in Arc-GIS, specifically Kernel density analysis and spatial statistics tools such as hot spot analysis, to determine spatial distribution patterns

Results: The cartographic work titled "Çankırı Province Municipal Boundary Map" provides the opportunity to examine the city of Çankırı and its surroundings in detail through the toponyms it contains. Since the 16th century, the fact that the neighborhoods of Çankırı city were entirely composed of Turks has led to Turkish names becoming dominant both in the city and in its sphere of influence. With changes in the use of the city's land, old toponyms related to agriculture in particular have disappeared. Turkish toponyms, which are part of the intangible cultural heritage, or in other words, place names, are like a title deed for the Turkish nation, and this map is the finest example of this.

Conclusion: In light of urban development, uncovering forgotten old names and determining their locations contributes to urban geography by bringing local and national values to light. It serves as an example for understanding the changes/transformations that settlements undergo alongside their surroundings, revealing the current spatial status of the toponymic evolution of Anatolian towns.

Originality: The fact that no work has been done to date on the Çankırı Province Municipal Boundary Map, printed using old Turkish letters, is significant in terms of revealing local and national cultural values within the scope of toponymy and reflecting the spatial changes the city has undergone.

Key Words: Çankırı, municipality border map, toponymy, toponymic analysis, cartography.

Giriş

Coğrafi bakış açısıyla Çankırı ile ilgili yapılan toponimi çalışmaları oldukça sınırlıdır. Bu çalışmaların hemen hemen hepsi harita dışı verilerden elde edilmiştir. Yiğit ve Salan (2013), İbret (2003) Yiğit 2019) ve Türkan (2021)'in çalışmaları yapılan çalışmalara örnek teşkil etmektedir. Çankırı Vilayeti Belediye Hududu Haritası daha önce Çankırı şehrin mekânsal gelişimi bağlamında kaynak olarak kullanılmış (Yiğit, 2019) olsa da toponimik analiz bağlamında kullanılmamıştır

Çankırı adının, Cumhuriyet öncesi dönemde izini sürmek istenirse bunun literatür açısından pek de mümkün olmadığı görülür. Çünkü bu isim esasen halk etimolojisinin ortaya çıkardığı defakto bir durumun Cumhuriyetle birlikte kanunla değiştirilmesi sonucu resmîyet kazanmıştır. Çankırı şehri, Antik Dönemde belki de ilk ismi olan Gangra'yı bölge Türk hakimiyetine girinceye kadar korumuş ve bu isim Kangrı ve Kângırı şeklinde Osmanlı Devleti'nin son zamanlarına kadar resmi kaynaklarda değişmeden yer almıştır. Geçen zaman içinde isimler değişse de yer ve yerleşmeler esasen mekânın ayrılmaz bir parçası olarak varlıklarını sürdürürler. Bu nedenle isimlerin verildiği doğal ve beşeri unsurların üç boyutlu fiziki ortamda incelenmesi gerekir. Mekânsal gerçekliklerin doğru şekilde algılanmasına yardımcı olabilecek unsurların en başında ise haritalar gelir. Bu nedenle coğrafi yer adları ile ilgili araştırmalarda mekân ve lokasyon göz ardı edilemez öneme sahiptir. Haritaların kullanıldığı bir toponimi çalışması asla havada kalmayacak, yer ve yerleşme isimleri harita sayesinde mekânsal gerçeklikle örtüşecektir (Drew-Bear, 2008, s. 60).

Yer adları bir kültürel coğrafi görünümün adeta lügatidir. Yer/yerleşme adı oranının neresi olduğunu ifade ederken nasıl bir yer olduğu hakkında da bazen ipuçları verebilir. Bu nedenle yer adlarının araştırılmasında coğrafyanın katkısı büyüktür. Toponimi, diğer deliller ortadan kalkmış olsa bile, bir geçmişi ortaya koyabilir, bir yerde hangi insanların yerleştiğini açıklayabilir. Yer adlarının incelenmesi olan toponimi, belirli bir lokasyondaki insanlar ya da onların kültürleri hakkında çok şeyi açığa çıkarır (Tümertekin ve Özgüç, 2006, s. 150).

Dil biliminin bir alt dalı olan Adbilim (Onomastik) özel isimlerin kökenini, tarihini, dilsel ve kültürel kullanımını inceleyen bilim dalıdır. Adbilimin en önemli dallarından birisi olan Yer adları Bilimi (Toponimi) ise topografya üzerinde yer alan gerek fiziki(doğal) ve gerekse beşeri(yapay) unsurlara verilmiş olan adları konu edinir. Toponim, Eski Yunanca'ya dayanan topos=yer ve onama=ad/isim sözcüklerinden türemiş olan "yer adı"nı ifade eder. Toponim terimi kısaca "yer adlarının" karşılığıdır. Toponimler coğrafi adlar veya yer adları olarak da tanımlanırlar. Yerleşme adları yanı sıra tarla, bağ, bahçe, dağ, vadi, dere, ırmak, deniz, ada, bölge, ülke gibi adların hepsi bu gruba girmektedir. Toponim ve toponimi aynı anlamdaymış gibi görünse de birincisi topografik unsurlara verilen isimken, ikincisi ise incelediği adların anlamını, adların verildiği yerlerin topografyasını, jeolojisini, ekolojisini, genel ve yerel tarihini ve çevredeki doğal özellikleri ele alarak ortaya koyan bilim dalıdır. Yani yer adlarına toponim denilmekle birlikte yer adları araştırmaları bir bilimsel kimlik kazanarak toponimi veya toponomastik ismini almıştır. Toponimler, bir bölgenin, bir

devletin tarihini ve kültürünü şekillendiren ve yansıtan bütünleyici bileşenlerdir (United Nations, 1974, s. 53; Hausner, 2012, ss. 26-27; İzbirak, 1975, s. 313).

Toponimler esasen bir mekânı yurt tutan insan topluluklarıyla beraber yaşar, semantik anlamda mantıksal bir çerçevesi olsa bile, etimolojik anlamda topluma özgüdür. Değişen fiziki, beşerî ve ekonomik coğrafya şartları toponimlerin de değişmesine neden olmaktadır. Gerek fiziki ortamdaki değişimler gerekse beşerî ortamdaki değişimler ve yenilikler yeni toponimlerin ortaya çıkmasına, toplumsal hafızaya girmesine ya da var olanların silinmesine neden olur. Ancak mekânı anlamak, coğrafyayı anlamak için geçmişten günümüze süregelen toponimlerin çok iyi analiz edilmesi gerekir. Toponimik analizlerde kullanılacak en iyi araç ise haritalardır.

Anadolu'daki yerleşmelerin kronolojik evrim sürecinde, Paleolitik Dönem mağara yerleşmelerini, Neolitik Dönem'deki köyler takip etmiştir. Tarım ve hayvancılığın beraber yapıldığı Neolitik Dönem köyleri zamanla toplumsal yapıların değişmesi, nüfusun artması, ticaretin ve sanayinin gelişmesiyle şehirlere dönüşmüşlerdir. Anadolu'da yerleşme sayılarının artması ve aralarında bazılarının büyüyerek önce kasaba ve sonra kent haline gelmesi Tunç çağında (M.Ö. 3000-1200) gerçekleşmiştir (Gümüüşçü, Yiğit ve Top Yılmaz, 2013, s. 44). Eski Tunç çağında ticaretin gelişmesi ve bunun geniş coğrafyalara yayılması şehirlerin ortaya çıkmasına ve bu yerleşmelerin etki alanlarının ortaya çıkmasına neden olmuştur (Özgür, 2000, s. 95). Şehirler çevreleri için adeta bir kalpgah alanı haline gelmiştir. Bu sayede şehir kendisini kuran toplumla birlikte gelişip büyümüş, mekânsal etkileşim sonucu şehir ve çevresinde etki alanı dahilinde adlandırma yapılmıştır. Şehre özgü adlandırmalarda, şehirselsel fonksiyonların etkisinin büyük olduğu söylenebilir. Kısacası, toponimler coğrafi etkileşimin doğal bir sonucu olarak ortaya çıkmıştır. İnsanın doğa ile etkileşiminin, yine insan tarafından kodlanmasının ürünü toponimlerdir.

Anadolu'da yer adlarının ortaya çıkışı, ökümen alanların oluşmasıyla paralellik gösterir. İlk yerli Anadolu halkların iskan ile başlayan isimlendirme süreci, Anadolu uygarlıkları ile devam etmiştir. Anadolu geneli için düşünüldüğünde, toponimik isimlendirmede Türk izlerine milattan önceki dönemlerde de rastlanmaktadır. Anadolu'ya Kafkaslar üzerinden gelen İskit (Saka) Türkleri, Urartu, Frig ve Lidya uygarlıkları ile çağdaştır. Anadolu içlerine kadar yayılan İskitler, Med imparatorluğu zamanı öncesinde Fırat ve Dicle nehirleri arasında egemenlik kurmuşlar ve dillerine ait izleri bırakmışlardır. Bu durum Anadolu'da Türkçe adlandırmaların Antikçağ öncesine kadar gittiği hakkında bilgiler verir (Mordtman, 1870, ss. 49-50, aktaran: Aksoy, 2022, s. 29).

Anadolu'da şehir hayatının canlanmasında en önemli görev İskender ve generallerine aittir. Bu oluşumda, Helenistik devrin genel yapısının da etkisi vardır. Çünkü bizzat İskender yeni şehirler kurarak şehir esasına dayalı bir hayatın yayılmasına, Yunan kültürel etkisinin bu yolla güçlenmesine çalışmıştı. Generalleri de onun bu geleneğini takip ettiler. Asya'nın büyük bir kısmı siyasi anlamda birleşmişti. İnşa edilen yollar üzerinde kurulan şehirler birleşmeyi sağlıyordu. Anadolu için özellikle batı kısımları iç bölgelere bağlayan yol üzerinde kurulan şehirler dikkat çeker. Bunlar varlıklarını Roma devrinde de koruyacaklardır. Diğer taraftan Helenistik devirde de, devletler arası mücadele devam etse bile, ticari ve iktisadi faaliyet olağan akışına devam ediyordu (Baykara, 1990, s. 18).

Anadolu'da şehir hayatının ivmelenme tarihi M.Ö. 3. yüzyıldır. Daha önceleri şehir özelliği taşımayan yerleşmeler, yepyeni mekânsal dokular kazanmaya başladılar. Özellikle yerleşmelerin surlarla çevrilmesi, fonksiyon alanlarının ortaya çıkması bu dönemde gerçekleştirilmiş, hepsinden önemlisi iktisadi faaliyet şehirlerin esas dinamiklerini oluşturmuştur. İşte Çankırı şehri de bu evrimsel aşamaları geçirerek ortaya çıkmıştır. Çankırı'nın eski ismi olan Gangra'dan bahseden ilk kişi Eratosthenes'dir. İlk isim Yunan kaynaklarında geçmekle beraber, Çankırı'nın eski ismi olan Gangra, Yunanca kökenli bir dile ait değildir. Gangra şehri Antik Dönem'de batısında Bithynia, doğusunda ise Pontus diye isimlendirilen bölgeler arasında yer alan Paflagonya Bölgesi'nde bulunuyordu. Gangra hakkında ilk yazılı bilgiler ancak Büyük İskender'in ölümünden sonra başlamaktadır. Anadolu, Büyük İskender'in generalleri tarafından bölünmüş ve Paflagonya bölgesinin ilk başkenti Gangra olmuştur. Paflagonya beyleri ülkelerini kolay savunulan Kale Tepe'den yönetmişlerdir. Paflagonya, Sakarya ve Kızılırmak arasındaki bölgenin adıydı (Yurt Ansiklopedisi, 1982, s. 1945). Konya-Ankara-Çankırı-Kastamonu-Sinop üzerinden Kırım'a uzanan ticaret yolu, Çankırı'yı ticari açıdan canlı bir merkez durumuna getirmiştir (Yurt Ansiklopedisi, 1984, s. 1987). Kuzey güney aksı üzerinde önemli bir geçiş güzergahı olan Çankırı şehri de konumlanmasını bu özellikten almaktadır. Cumhuriyetin başlarında şehirdeki toplam han sayısının 50 adedi bulması, 2000 haneli küçük bir şehrin menzil¹ olma özelliğini bariz bir şekilde ortaya koyar (Üçok, 1949, s. 103; Beyoğlu, 2010, s. 41).

Çankırı şehri, Orta Anadolu Bölgesinin kuzeyinde, Kızılırmak havzasına dahil olan Acı Çay ile Tatlı Çay'ın birleştiği alanın kuzeyinde, kenarı oldukça parçalanmış plato yamacındaki Kale Tepe adında deniz seviyesinden 870 metre yükseklikte kale yerleşmesi olarak kurulmuştur. Şehir, zamanla güneye, Kale tepenin eteklerine doğru gelişimini sürdürmüştür. Roma, Doğu Roma, Selçuklu ve Osmanlı dönemlerinde şehrin esas çekirdeğinin kale eteklerinde, Tatlı çay'ın doğu yakasında olduğu görülmektedir. 1071 Malazgirt Meydan Muharebesinden sonra Selçuklu emiri Karatekin Gazi tarafından fethedilen Çankırı ve havalisine Türk boyları yerleşmeye başlamıştır. Böylece yeni yerleşme düzeni yanında yeni toponimik düzen de ortaya çıkmıştır. Türkler, var olan yer ve yerleşme isimlerini kullanmakla beraber bu topraklarla olan sıkı münasebetleri neticesinde birçok yere yeni isimler verdiler. Özellikle Çankırı'nın 16. yüzyılda tüm

¹ Yolculukta dinlenmek amacıyla durulan veya konaklanan yer (TDK Türkçe Sözlük, 2025).

mahallelerinin Müslüman Türk nüfustan oluşması, şehir ve yakın çevresinde sadece Türkçe toponimlerin varlığının sebebidir. Şehirde daha sonraki dönemlerde ortaya çıkan Rum ve Ermeni nüfus, Osmanlı hoşgörüsü çerçevesinde sonradan şehre gelip yerleşmişlerdir. Tarihsel süreçte küçük bir Anadolu şehrinde kullanılan yer adlarının büyük kısmı halkın sözel belleğinde saklanmış, bir kısmı ise devletin resmî belgelerinde yerini almıştır. Osmanlı Devleti'nde 20. yüzyıl itibarıyla başlayan kartografya çalışmaları, arazideki yer ve yerleşme adlarının ayrıntılı bir şekilde tespitini de sağlamıştır (Keklik ve Keklik, 2018, ss. 14-19).

Yöntem

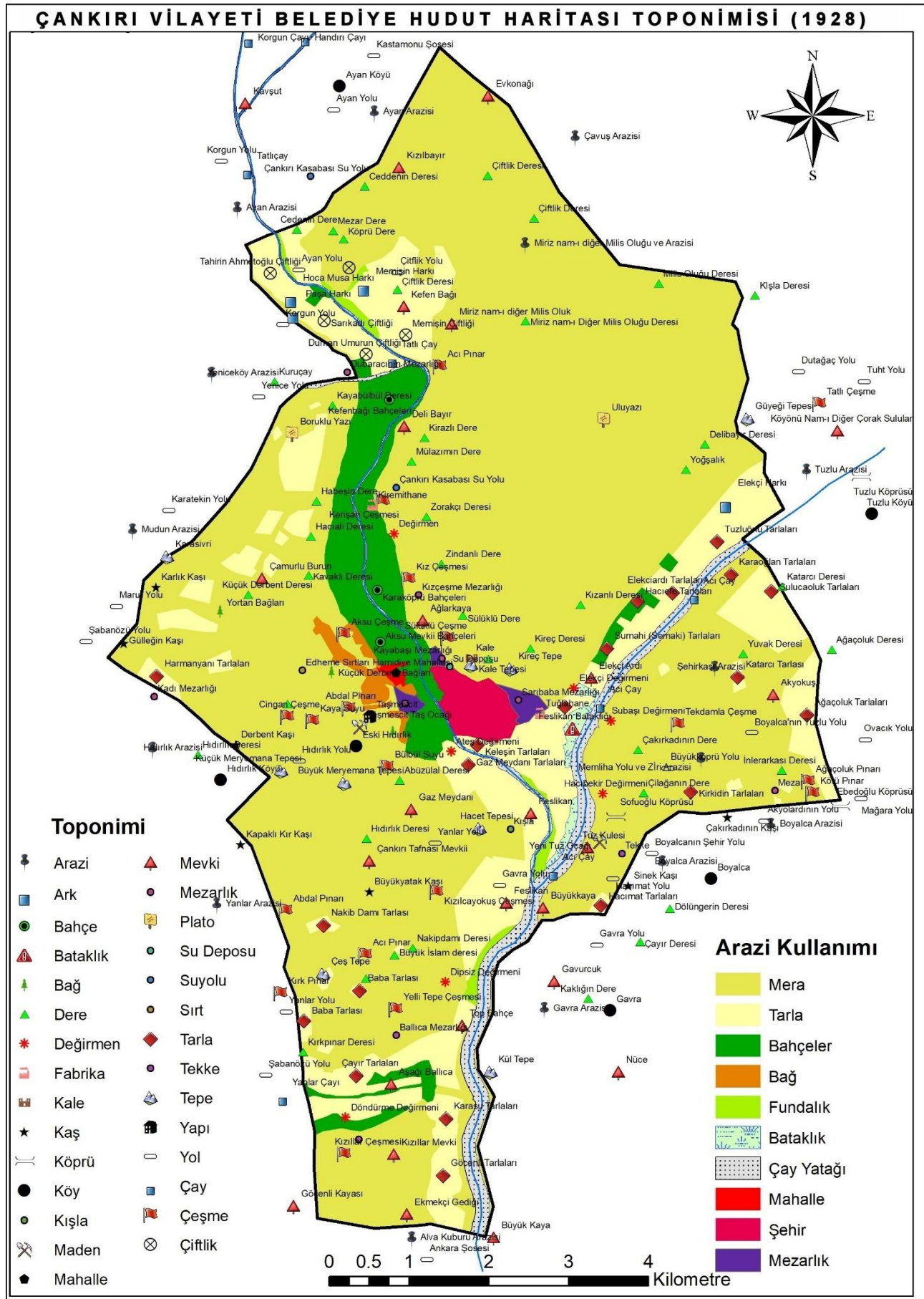
Bu araştırmanın amacı, kartografik bir eser üzerinde bulunan yer adlarının transkripsiyonunu ve sınıflandırılmasını yaparak, ortaya çıkarılan tip sınıflarının mekânsal analizini yapmaktır. Semantik tasnif modeline uygun bir sınıflandırma esas tutularak, mekânsal analiz yöntemlerinde toponim tipleri temel değişken olarak kabul edilmiştir. Çalışmanın ana evrenini kartografik bir eser olan Çankırı Vilayeti Belediye Hududu Haritası oluşturmaktadır. Arap harfli Türkçe ile hazırlanmış olan bu harita transkribe edilmiş, toponimler noktasal veriler şeklinde sayısallaştırılarak, Arc-Map Programında Projeksiyonlu Koordinat Sistemlerinden, UTM ED1950 datumuna referanslanmıştır.

Toponimi çalışmaları coğrafya, dil bilimi ve tarih bilimi kapsamında şekillenirken, kartografya mekânsal analizlere imkân veren, algısal bütünlüğü güçlendiren en önemli desteği sağlar. Metodoloji olarak, kartografik eserden toponimlerin transkripti yapılarak verilerin toplanması ve sistematik hale getirilmesi ilk aşamayı oluşturur. Toponimlerin mantıksal olarak anlaşılması ve belirli kalıpların tanımlanmasından oluşan tanımlayıcı analiz yöntemi kullanılmıştır. Esri Arc-GIS programıyla noktasal veriler haline dönüştürülen toponimlerin hem lokasyonları modern projeksiyon sistemine işlenmiş, hem de bu noktaların dağılışı desenleri tip sınıflandırması şeklinde analize tabi tutulmuştur. Haritadan elde edilen veriler, Arc-GIS programında mekânsal analiz araçlarından Kernel yoğunluk analizi ve mekânsal istatistik araçlarından optimize sıcak nokta analizleriyle görselleştirilerek mekânsal dağılışı düzenleri belirlenmiştir. Böylece toponim tipleri kullanılarak topografya açıklanmaya çalışılmıştır.

Bulgular

Haritanın Teknik Özellikleri

Türkiye'nin ilk haritalarından olan 1/200.000 ölçekli istikşaf haritalarının yapımına 1911 yılında başlanmış ve toplam 123 adedi 19 yıllık bir süreçten sonra 1930 yılında tamamlanmıştır. Başlangıç meridyeni olarak Ayasofya Camisi'nin aleminden geçen meridyeni kabul eden ve alan koruyan Bonn projeksiyon sistemini esas alan bu haritaların çiziminde 1/25.000 ölçekli temel haritalar bulunmaktadır. Türkiye toponimisinin de kartografik olarak esas aldığı temel haritalar işte bunlardır. 1/200.000 ölçekli haritalardan olan Çankırı paftası hazırlanırken, temeli esas alan 1/25.000 ölçekteki parçalar farklı subaylar tarafından çizilmiştir. 1926 tarihinde arazi çalışmaları yapılmış ve Çankırı paftasına ait toponimler de bu yıl itibarıyla derlenmiştir. Bu haritalara ilave olarak Çankırı belediyesi şehrin idari alanının tespiti için yerel ölçekte harita hazırlatmıştır. Büyük ölçekli, çeşitli ayrıntılar içeren bu haritalar içerdikleri toponimi ve arazi kullanımı bilgileri açısından oldukça faydalıdır. Cumhuriyet Türkiye'sinin henüz Latin Alfabesine geçmediği 11.04.1928 tarihinde çizilen "Çankırı Vilayeti Belediye Hududu Haritası'nda Arap harfli Türkçe kullanılmıştır. Çankırı Belediyesi Kâmil Rıfki Urgan Araştırma ve Uygulama Merkezi Kütüphanesi'nde bulunan harita kullanılarak transkripsiyonu ve redaksiyonu gerçekleştirilmiştir. Toponimik analizi yapılan belediye haritasının hazırlanmasında 1926 yılında çizilmiş haritaların kullanılma ihtimali yüksektir. Ancak harita Memleket Haritaları olarak bilinen, topografya haritaları gibi paftalardan değil, tek parça halinde 1/25.000 ölçeğinde eşyükselti eğrileri kullanılmadan çizilmiştir (Algan, 1968, s. 53,59; Türker ve Çobanoğlu, 2012, s. 56.58; Görsel 1).



Görsel 1. Çankırı Vilayeti Belediye Hududu Haritası'nın Transkribe Edilmiş Redaksiyonlu Toponimisi (1928)
Not Hata! Yer işareti tanımlanmamış.: Haritanın kopyası Ekler kısmında yer almaktadır.

Harita mühendisi Ladislav Raykay (Ladislav Rajkan) tarafından 11 Nisan 1928 tarihinde çizilmiş olan haritada "İş bu harita tarafımdan tanzim olunmuştur" ibaresi haritanın sağ alt köşesinde yer almaktadır. Haritanın sol alt tarafından ise çizilen haritanın kabul edildiğine dair belediye encümen azasının imzaları bulunmaktadır. 24 Nisan 1928 tarihinde Aza Mustafa Vehbi, Aza Mehmet Rıfat ve Aza Asım tarafından "İş bu haritada irae edilen hudud ve mevaki mahallerindeki tetkikatımız üzerine tarafımızdan nam-ı kadim (eski isim) ve meşhurlarıyla irae ve tesbit edilmiştir" şeklinde açıklama yer almaktadır. Haritanın sol üst kısmında lejant alanı dikdörtgen şeklinde 6 sütun, 9 satırdan oluşan "İşaret-i Mahsusa" yer almaktadır. Toplam işaret sayısı 18 olup, diğer 18 kutucukta izahat yer almaktadır. Sağ baştan birinci sıradan aşağıya doğru Kasaba, Fundalık, Köy, Kuru Çay ve Dere, Münferit Evler, Su yolu ve Deposu, Tali Şoseler, Taş Ocağı ve Kayalık işaretleri yer alır. Sağdan ikinci sütunda ise, Tarla, Mer'a ve Gayrimezru Arazi, Çay, Bataklık, Değirmen, Çeşme, Karayolu, Maden Ocağı ve en altta Boğaz ve Yol işaretleri bulunur. Sağdan sola son sütunda ise Bahçeler, Bağlar, Sulu Dere, Mezarlık, Arklar ve Oluk, Ana Şoseler, Yol ve Köprü ve Belediye Hududunu gösteren işaretler bulunmaktadır.

Türkiye Cumhuriyeti, Müdafaa-i Milliye Vekaleti, Harita Dairesi tarafından hazırlanan 1924 tarihli Ankara Şehir Haritası'nda daha kapsamlı olarak benzer işaretlerin kullanıldığı görülür. Çeşme, değirmen, mezarlık gibi birçok sembolün benzer şekilde kullanıldığı tespit edilmiştir. 1/4000 ölçekli bu şehir haritasında belediye hududu sınırlarına yer verilmezken, Ankara şehrinin tüm mahalleleri ayrıntılı bir şekilde gösterilmiştir. Çankırı Vilayeti Belediye Hududu Haritası ise mahalleleri göstermezken, daha çok şehrsel arazinin sınırlarını, toponimlerini ve arazi kullanım şekillerini göstermektedir (Günel ve Kılıcı, 2015).

Haritanın sağ üst köşesinde "Çankırı Vilayeti Belediye Hududu Haritası" ismi yazılıdır. Bu yazının altında bir çizgi ölçek ve bunun altında ise ana ve ara yönleri gösteren yön işareti mevcuttur. Haritanın kesir ölçeği 1/25.000 olup, dikey kesiti ile kuzey istikameti çakışmamaktadır. Harita kuzey batıya doğru açılmal bir yönelme içermektedir. Harita üzerindeki bilgiler kullanılarak Arc-GIS programıyla coğrafi referanslama ile koordinatlandırılmıştır. Bu haritanın koordinatlandırılması için temel harita olarak 1/25.000 ölçekli topografya haritaları kullanılmıştır. Kullanılan bu haritalar 1/100.000 ölçeğinde G31 paftasına dahildir. Çankırı Belediyesi sınırlarının yer aldığı 1/25.000 ölçekli paftalar ise D serisinin tamamına aittir. Arc-GIS programı ile yapılan ölçüm sonucunda belediye sınırları dahilinde kalan alan 68.672.887 metrekaredir.

Toponim Tipleri

Çankırı Belediyesi Hududu Haritası'nda toplam 231 toponim tespit edilmiştir. Toponim tiplerini çoktan aza doğru gruplandırarsak büyük çoğunluğu özel isim olarak, 43 dere, 26 yol, 25 mevki, 20 tarla, 19 çeşme, 15 arazi, 9 tepe, 9 değirmen, 9 mezarlık, 7 çay, 7 kaş, 6 köy, 5 çiftlik, 4 ark, 4 köprü, 3 bahçe, 3 bağ, 2 su yolu, 2 fabrika, 2 mahalle, 2 maden ocağı, 2 plato, 1 su deposu, 1 kale, 1 tekke, 1 yapı ve 1 bataklık bulunur (Tablo 1). Bunlardan çay isimleri çizgisel veri olduğundan şehrin kuzey ve güney kısımların da mükerreren yazılmış olmasına rağmen okunan her toponim listeye bir kez dahil edilmiştir. Çünkü böylesi uzun mesafeleri kat eden hidrografya birimlerinin, farklı kısımlarında farklı isimlendirmeler görülebilmektedir. Acı Çay, Tatlı Çay, Korgun Çayı, Handırı Çayı ve Yanlar Çayı haritada ismi geçen önemli akarsulardır. Toponim anlamında en fazla olan dereler ise kaynak suları ile beslenenler hariç, yataklarında yıl boyunca devamlı su bulundurmazlar.

Tablo 1: Çankırı Vilayeti Belediye Hududu Haritasındaki Toponim Tiplerinin Tasnifi

Tip	Adet	Tip	Adet
Dere	43	Bağ	3
Yol	26	Bahçe	3
Mevki	25	Fabrika	2
Tarla	20	Maden	2
Çeşme	19	Mahalle	2
Arazi	15	Plato	2
Değirmen	9	Suyolu	2
Mezarlık	9	Bataklık	1
Tepe	9	Kale	1
Çay	7	Kışla	1
Kaş	7	Sırt	1
Köy	6	Su	1
		Deposu	
Çiftlik	5	Tekke	1
Ark	4	Yapı	1
Köprü	4	Toplam	231

Toponimlerin Semantik Tasnifi

Çankırı Vilayeti Belediye Hududu Haritasındaki bazı toponimler iki bazılarını ise üç defa tekrar ettiğinden dolayı, bu isimler çıkartıldığında toplam toponim sayısı 211'e düşmektedir. Bu toponimlerden isimleri aynı ancak lokasyonları farklı olan Abdalpinarı ve Acıpınar örnekleri tekrar etmesine rağmen listeden çıkartılmamıştır. Semantik yaklaşım modeline göre toplam 211 toponimin 49 tanesi Kişisel ve Toplumsal Toponimler grubu içinde, %23,23'lük bir payla üçüncü sırada yer alır. 2. grupta yer alan Fonksiyonel Toponimlerin sayısı 64 olup, toplam %30,33'lük bir oranla ikinci sırada gelmektedir. 3. grup olan Betimleyici Toponimler içinde yer alan 93 adet isim %44,07'lik bir oranla en büyük paya sahip, 4. grupta bulunan 4.Diğer Toponimler, 5 isimle %2,37'lik oranla son sırada yer almaktadır (Tablo 2).

Tablo 2: Çankırı Vilayeti Belediye Hududu Haritası İçin Semantik Tasnif Modeli

Ana Grup	Alt Grup	Örnek
1. Kişisel ve Toplumsal Toponimler	1.1. Kişi adı, lakap, unvandan oluşan toponimler	Çılağanın Dere
	1.2. Boy-oymak, aşiret adlarından oluşan toponimler	
	1.3. Etnik grup adlarıyla ilgili toponimler	Elekciardı
	1.4. Vücut kısımları ile ilgili toponimler	-
2.Fonksiyonel Toponimler	2.1. Yapı, mekân ve bunlara ilişkin unsurları belirten toponimler	Evkonağı Deresi
	2.2. Yerleşim birimlerini işaret eden toponimler	Yanlar Çayı
	2.3. Meslek adlarından oluşan toponimler	Ekmekçi Gediği, Kantarcı Deresi
	2.4. Dini adlardan hareketle verilen toponimler	Hıdırlık Köyü
3.Betimleyici Toponimler	3.1. Morfolojiyle ilgili toponimler	Delibayır, Uluyazı
	3.2. Su adlarından oluşan toponimler	Subaşı Değirmeni
	3.3. İklimle ilgili toponimler	Karlık Kaşı
	3.4. Renk belirten toponimler	Kızıllar Mevki
	3.5. Yer-yön belirten toponimler	Aşağı Ballica
	3.6. Eski-yeni adlı toponimler	Eski Hıdırlık
	3.7. Ölçü belirten toponimler	Büyükyatak Kaşı
	3.8. Sayılarla ilgili toponimler	Kırkpınar Deresi
	3.9. Bitki-ağaç adlarından oluşan toponimler	Çayır Deresi
	3.10. Hayvan adlarından oluşan toponimler	Kayabülbül Deresi
	3.11. Madenlerle ilgili toponimler	Kireç Deresi
	3.12. Araç-gereç adlarından oluşan toponimler	Kefenbağı
4.Diğer Toponimler		Yortan Bağları

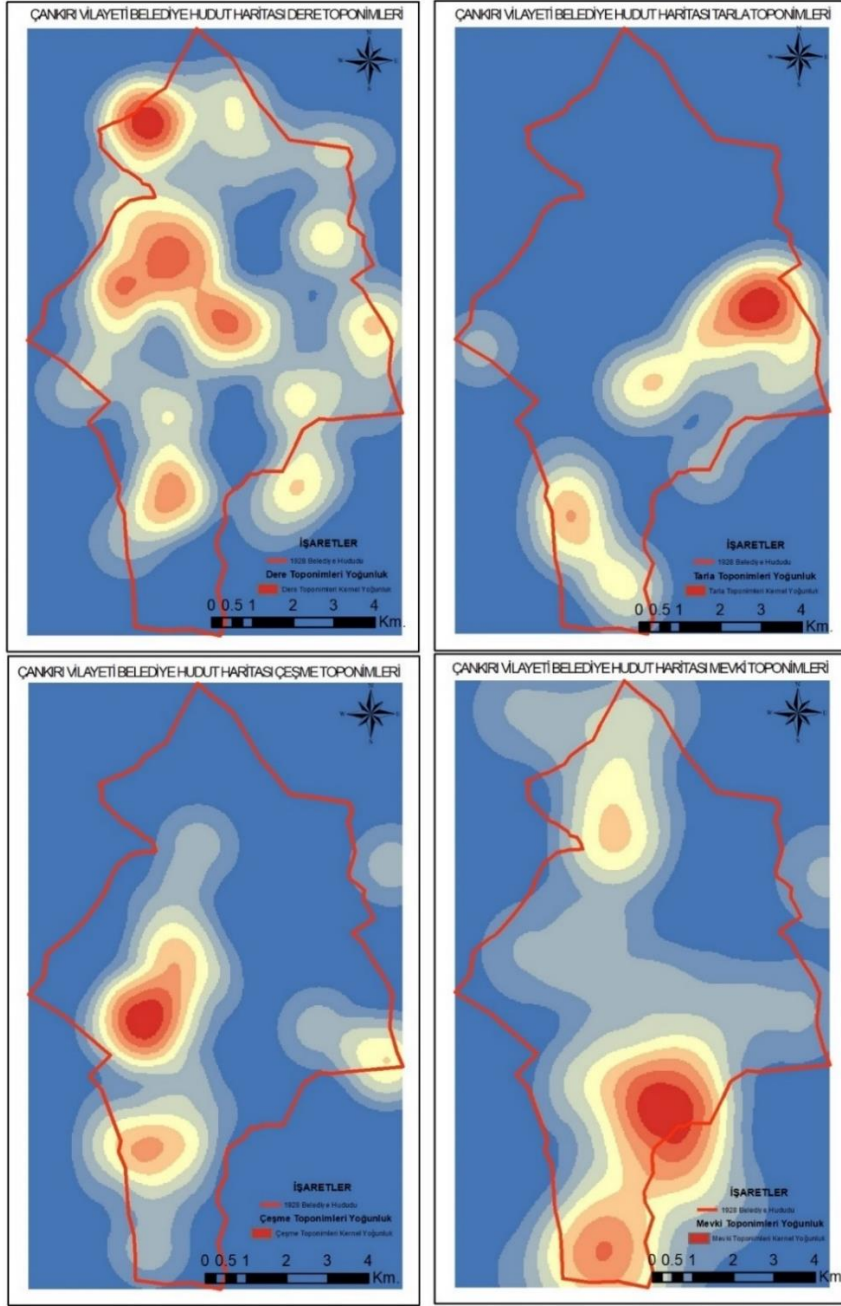
Kaynak 1: Türkiye Toponimi İçin Semantik Tasnif Modeli (Top Yılmaz, 2021) Örnek Alınmıştır.

Toponimlerin Kartografik Analizi

Çankırı Belediyesi Hududu Haritasında en fazla toponim tipi olarak dere isimleri ilk sırada gelmektedir. Toplam 43 adet toponim harita üzerinde yer alır. Dere isimlerinin toplam isimler içindeki payı, %18,61'dir. Dere toponimleri incelendiğinde; Tatlı Çay ve Acı Çay derinlemesine yardığı plato yamaçlarında bulunan yüzlerce dere yatağı içinde en büyük olanlar isimlendirilmiştir. Bu toponimlerinin yoğunlaştığı en belirgin alan, Karaköprü Bahçeleri olarak bilinen, Tatlı Çay vadisi boyunca kuzeye doğru uzanan alandır. Hem Uluyazı hem de Borukluyazı platolarının kenarlarında ana akarsuya subsekant olarak karışan yüzlerce dere yamaç erozyonu sonucu dere yataklarını meydana getirmiştir. Habeşin Dere, Haciali Dere, Kavaklı Dere, Küçük Derbent ve Büyük Derbent Dereleri, şehrin batı yakasından Tatlı Çay vadisine inerken, Kirazlı Dere, Mülazımın Dere, Zorakçı Dere, Zindanlı Dere gibi dereler Tatlı Çay'ın doğu yakasında yataklar oluşturmuşlardır. Özellikle jeolojik olarak İncik formasyonu içinde açılan dere yataklarının enine ve boyuna profilde çok haşın ve keskin bir topografya oluşturduğu görülür. Bu yamaçlar şiddetli erozyona maruz kaldığı için gerek iskân gerekse yol yapımı konusunda son derece elverişsizdir (Görsel 2, Tablo 3).

Haritada görüldüğü üzere şehrin batısında dar ve derince yarılmış Büyükderbent ve Küçükderbent vadileri bulunmaktadır. Kuruçay ismini alan bu dere yataklarında karasal iklim özelliğine bağlı sağanak yağış sonrasında sel karakterli taşkınlar oluşmaktadır. Bu vadilerin plato yamacına doğru uzanan yukarı kısımları sel ve erozyon tehlikesine

karşı ağaçlandırılmış ve duvar setleriyle tahkim edilmiştir. 1958 yılında yaşanan sel felaketinden sonra ağaçlandırılan Çankırı Kalesi ve Su Deposu mevkilerinin harita üzerinde ağaçtan yoksun olduğu görülür (Ersin, 1958).



Görsel 2. Çankırı Vilayeti Belediye Hududu Haritası Toponim Tiplerinden Dere, Tarla, Çeşme ve Mevki Kernel Analiz Haritası

Tablo 3: Çankırı Vilayeti Belediye Hududu Haritası Akarsu (Dere) Toponimleri ve Semantik Tasnif

NO	TOPONİM	TİP	GRUP	ALT GRUP
1	Çiftlik Deresi	Dere	2	2.1
2	Caddenin Deresi	Dere	1	1.1
3	Çiftlik Deresi	Dere	2	2.1
4	Çiftlik Deresi	Dere	2	2.1
5	Miriz nam-ı Diğer Milis Oluğu Deresi	Dere	1	1.1
6	Kirazlı Dere	Dere	3	3.9
7	Mülazımın Dere	Dere	1	1.1
8	Delibayır Deresi	Dere	3	3.1
9	Yoğşalık	Dere	3	3.9
10	Kayabülbül Deresi	Dere	3	3.10
11	Kuruçay	Dere	3	3.2
12	Çayır Deresi	Dere	3	3.9
13	Kaklığın Dere	Dere	3	3.10
14	Dölüngerin Deresi	Dere	3	3.10
15	Küçük İslam Deresi	Dere	3	3.7
16	Büyük İslam deresi	Dere	3	3.7
17	Nakıpdamı Deresi	Dere	2	2.3
18	Kırkpınar Deresi	Dere	3	3.8
19	Hıdırlık Deresi	Dere	2	2.4
20	Abüzülal Deresi	Dere	3	3.2
21	Hıdırlık Deresi	Dere	2	2.4
22	Büyük Derbend	Dere	3	3.1
23	Küçük Derbent Deresi	Dere	3	3.1
24	Kavaklı Deresi	Dere	3	3.9
25	Habeşin Dere	Dere	1	1.3
26	Zorakçı Deresi	Dere	1	1.1
27	Zindanlı Dere	Dere	2	2.1
28	Sülüklü Dere	Dere	3	3.10
29	Damlamca Deresi	Dere	3	3.2
30	Kireç Deresi	Dere	3	3.11
31	Kızanlı Deresi	Dere	1	1.1
32	Çakırkadının Dere	Dere	1	1.1
33	İnlerarkası Deresi	Dere	3	3.1
34	Ağaçoluk Deresi	Dere	3	3.9
35	Kışla Deresi	Dere	2	2.1
36	Milis Oluğu Deresi	Dere	1	1.1
37	Köprü Dere	Dere	2	2.1
38	Mezar Dere	Dere	2	2.1
39	Caddenin Dere	Dere	1	1.1
40	Çılağanın Dere	Dere	1	1.1
41	Hacıali Deresi	Dere	1	1.1
42	Kantarçı Deresi	Dere	2	2.3
43	Yuvak Deresi	Dere	3	3.1

Çaylar derelerden özellik itibarıyla yatağından yıl boyu su akıtan akarsular olup, genel eğim doğrultusunda uzunca bir yol katettiklerinden aynı birim haritada farklı noktalarda mükerrer şekilde isimlendirilmiştir. Çankırı şehrinin en eski çekirdeğinin, 1928 tarihinde özellikle Tatlı Çay'ın batı, Acı Çay'ın doğu yakasında yer aldığı, yerleşme yoğunluğunun günümüz Atatürk Bulvarı kuzeyinden itibaren başlamaktadır. Bu alanın dışındaki yerleşme sahaları gevşek dokulu bağ ve bahçe tipi meskenlerin özellikle Tatlı Çay boyunca yer aldığı gözlemlenir.

Tablo 4: Çankırı Vilayeti Belediye Hududu Haritası Akarsu (Çay) Toponimleri ve Semantik Tasnif

NO	TOPONİM	TİP	GRUP	ALT GRUP
1	Yanlar Çayı	Çay	2	2.2
2	Acı Çay	Çay	3	3.2
3	Tatlı Çay	Çay	3	3.2
4	Handırı Çayı	Çay	2	2.2
5	Korgun Çayı	Çay	2	2.2

Tatlı Çay ve Acı Çay kuzeyden güneye uzandıkları için farklı yerlerde birden fazla isimlendirme yer almış ve bunlar atlanmadan noktasal veri olarak kaydedilmiştir. Semantik tablolarda gösterilmeyen bu isimlere, lokasyon tablosunda (CAD) yer verilmiştir.

Çankırı Vilayeti Belediye Hududu haritasında en fazla isimlendirilmiş öğelerden birisi de yollardır. Haritanın özellikle sınır kısımlarında yol toponimleri sıklaşır. 26 adet yol toponiminden tekrar edenler çıkartıldığında 22 adet toponim kalmaktadır. Kuzey güney istikamette bir yol güzergahı üzerinde yer alan Çankırı şehri esasen bir menzil üzerinde bulunmaktadır. Orta Anadolu'yu, Batı Karadeniz bölümü limanlarına bağlayan yolların geçtiği bir konumdadır. Şehre idari anlamda bağlı yerleşme yollarının isimleri haritada sıkça yer alır. Uzun mesafeleri kateden yolların isimlerinden bazıları haritada farklı yerlerde tekraren yazılmıştır. Bu isimlerinden her birim tek tek yazılmış olup, tekrar edilen isimlendirme bulunmaktadır. Yol isimlerinden Ankara ve Kastamonu şosesleri dışındakiler, Çankırı vilayetine bağlı o dönemin kaza, bucak ve köy yollarıdır (Tablo 5).

Tablo 5: Çankırı Vilayeti Belediye Hududu Haritası Yol Toponimleri

NO	TOPONİM	TİP	GRUP	ALT GRUP
1	Ayan Yolu	Yol	2	2.2
2	Yenice Yolu	Yol	3	3.6
3	Boyalıcının Şehir Yolu	Yol	2	2.2
4	Yanlar Yolu	Yol	2	2.2
5	Şabanözü Yolu	Yol	2	2.2
6	Hıdırlık Yolu	Yol	2	2.2
7	Şabanözü Yolu	Yol	2	2.2
8	Maruf Yolu	Yol	2	2.2
9	Karatekin Yolu	Yol	2	2.2
10	Ovacık Yolu	Yol	2	2.2
11	Boyalıca'nın Tuzlu Yolu	Yol	2	2.2
12	Dutağaç Yolu	Yol	2	2.2
13	Tuht Yolu	Yol	2	2.2
14	Korgun Yolu	Yol	2	2.1
15	Gavra Yolu	Yol	2	2.2
16	Hacımat Yolu	Yol	1	1.1
17	Ankara Şosesi	Yol	2	2.2
18	Büyükköprü Yolu	Yol	3	3.7
19	Çiftlik Yolu	Yol	2	2.1
20	Kastamonu Şosesi	Yol	2	2.2
21	Akyolardının Yolu	Yol	3	3.4
22	Mağara Yolu	Yol	3	3.1

Çankırı Belediyesi Hududu Haritasında yer alan mevki isimleri sayısı 25'tir. Bu rakamla dere ve yol isimlerinden sonra haritada en fazla yer tutan isim olma özelliği gösterir. Geniş alan kaplayan bazı mevkiiler birbirinden uzak olarak mükerrer isimlendirilmiş olsalar dahi toponimi isim listesine eklenmiştir. Mevki isimlerinde daha çok betimleyici toponimlerin kullanıldığı görülür. Şehri güneyinde ve doğusunda yer alan Feslikan ve Elekcıardı mevki isimlerine birer örnektir (Tablo 6).

Tablo 6: Çankırı Vilayeti Belediye Hududu Haritası Mevki Toponimleri

NO	TOPONİM	TİP	GRUP	ALT GRUP
1	Evkonağı	Mevki	2	2.1
2	Kızılbayır	Mevki	3	3.4
3	Kefen Bağı	Mevki	3	3.12
4	Miriz nam-ı diğer Milis Oluk	Mevki	1	1.1
5	Deli Bayır	Mevki	3	3.1
6	Gavurcuk	Mevki	2	2.4
7	Büyükkaya	Mevki	3	3.1
8	Çankırı Tafnası Mevkii	Mevki	3	3.1
9	Top Bahçe	Mevki	3	3.12
10	Gaz Meydanı	Mevki	3	3.11
11	Çamurlu Burun	Mevki	3	3.1
12	Ağlarkaya	Mevki	3	3.1
13	Elekçi Ardı	Mevki	1	1.3
14	Köyünü Nam-ı Diğer Çorak Sulular	Mevki	2	2.2
15	Büyük Kaya	Mevki	3	3.1
16	Nüce	Mevki	4	4
17	Feslikan	Mevki	4	4
18	Tuz Kulesi	Mevki	3	3.11
19	Kızıllar Mevki	Mevki	3	3.4
20	Ekmekçi Gediği	Mevki	2	2.3
21	Göcenli Kayası	Mevki	3	3.10
22	Aşağı Ballica	Mevki	3	3.5
23	Feslikan	Mevki	4	4
24	Kavşut	Mevki	3	3.2
25	Akyokuş	Mevki	3	3.4

Mevki isimlerinden geniş alanlarda birbirinden uzak mesafelerde isim tekrarlama olmuştur. Feslikan mevki ismi haritada birbirinden uzak alansal uzanım gösterdiğinden, tekraren yazılmıştır. Mevki isimlerinin şehrin daha çok güneyi ve az da olsa kuzeyinde yoğunlaştığı görülür. İnsan etkileşiminin azaldığı alanlarda bu tip isimlerin yoğunluk kazandığı göze çarpmaktadır (Görsel 2).

Çankırı Belediyesi Hududu haritasında tarla isimleri Tatlı Çay ve Acı Çay vadileri boyunca çokça yer almaktadır. Kısmen sulu tarım yapılan çoğu tarlanın günümüzde tamamen yerleşim alanına dönüştüğü görülür. Tatlı Çay kenarında bahçelerin yer tuttuğu gözlemlenirken, şehirden Acı Çay istikametine doğru sulamanın da zayıflaması nedeniyle kuru tarım alanı olarak kullanılan tarlaların ve buna bağlı isimlendirmenin sıklaştığı görülür. Çankırı şehrinde tarlaların özellikle Acısu (Acı Çay) kenarında yoğunlaştığı hakkında Osmanlı vergi kayıtlarını içeren, mufassal defterlerinde dikkat çeken bilgilere rastlanır (Keklik ve Keklik, 2018, ss. 19-22; Görsel 2).

Tablo 7: Çankırı Vilayeti Belediye Hududu Haritası Tarla, Bağ ve Bahçe Toponimleri (Tarımsal Toponimler)

NO	TOPONİM	TİP	GRUP	ALT GRUP
1	Nakib Damı Tarlası	Tarla	2	2.3
2	Baba Tarlası	Tarla	1	1.1
3	Çayır Tarlaları	Tarla	3	3.9
4	Harmanyanı Tarlaları	Tarla	2	2.1
5	Gaz Meydanı Tarlaları	Tarla	3	3.11
6	Keleşin Tarlaları	Tarla	1	1.1
7	Sumahi (Somaki) Tarlaları	Tarla	3	3.2
8	Hacıefe Tarlaları	Tarla	1	1.1
9	Sumahi (Somaki) Tarlaları	Tarla	3	3.2
10	Ağaçoluk Tarlaları	Tarla	3	3.9
11	Sulucaoluk Tarlaları	Tarla	3	3.2
12	Karaoğlan Tarlaları	Tarla	1	1.1
13	Tuzluönü Tarlaları	Tarla	3	3.11
14	Hacımat Tarlaları	Tarla	1	1.1
15	Göcenli Tarlaları	Tarla	3	3.10
16	Karasu Tarlaları	Tarla	3	3.2
17	Kirkidin Tarlaları	Tarla	3	3.8
18	Kantarcı Tarlası	Tarla	2	2.3
19	Elekciardı Tarlaları	Tarla	1	1.3
20	Memişin Harkı	Ark	1	1.1
21	Paşa Harkı	Ark	1	1.1
22	Hoca Musa Harkı	Ark	1	1.1
23	Elekçi Harkı	Ark	1	1.3
24	Yortan Bağları	Bağ	4	4
25	Mağara Tepesi nam-ı Diğer Hanım Suyu Bağlar	Bağ	3	3.1
26	Küçük Derbent Bağları	Bağ	3	3.1
27	Kefenbağı Bahçeleri	Bahçe	3	3.12
28	Karaköprü Bahçeleri	Bahçe	2	2.1
29	Aksu Mevkii Bahçeleri	Bahçe	3	3.2

Anadolu Selçuklularından Osmanlı Devleti'ne küçük şehir dokusunu koruyarak intikal eden Çankırı şehri beslenme noktasında tüm Anadolu kasabaları gibi kendi kendine yeterlilik göstermektedir. Osmanlı kasaba ve küçük şehirlerinin çoğu bağlar, meyve bahçeleri ve bostanlarla çevrili bulunuyordu. Aslında sulama imkânı olan yerlere kurulmuş olan bu merkezlerde bahçe ziraatı iş hayatının ağırlığını kendinde topluyordu. Bu hal yalnız kasabalarda değil, büyükçe şehirlerde de böyle idi. Sosyal hayat ve hükümet işleri çok daha kuvvetli olduğu için, kasabanın geçim temelini teşkil eden bahçecilik işleri pek az araştırılmıştır (Selen, 1943, s. 594). Çankırı şehri ile ilgili yerli ve yabancı seyyahların verdiği bilgilerde bağ ve bahçelerle ilgili pek çok tasvir rastlanmaktadır. Genelde yaz kuraklığı esnasında bahçe ziraatında sulamanın büyük rol oynadığı anlaşılır. Bu sebeple eski kasaba civarında sulama tesislerine, arklara, su dolaplarına vesaire izlerine rastlanır. Çankırı şehrinde haritada yer verilmiş olan bu su yollarının "Hark" olarak isimlendirildiği görülür. Bu arklardan üç tanesi Tatlı Çay Vadisi boyundaki bağ ve bahçeleri sularken, bir tanesi ise Acı Çay civarındaki Somaki mevkiinde bulunmaktaydı (Tablo No 7).

Çankırı şehri bağ ve bahçeleri kuzey, güneyde ve batı yönünde yer tutmaktadır. Kuzeyde Kefenbağı ve Karaköprü, batıda Aksu ve güneyde Feslikan ve Top bahçeler yer alır. Top bahçeler, bugünkü Çankırı Küçük Sanayi sitesinin bulunduğu mevkide bulunmaktaydı. Tatlı Çay'ın, Acı Çay'a katıldığı mevki olan Kavşut'tan itibaren Tatlı Çay'ın olduğu vadi istikametine doğru 10-15 km'lik kısmının bahçeler ve meyve ağaçlarıyla bezenmiş olduğu görülür (Üçok, 1949, s. 93). Özellikle vadi yamaçlarında bağcılık önemli bir zirai faaliyet olarak göze çarpar. Bağlar batıda Yortan, Hanımsuyu ve Küçükderbent bağları olarak yer tutuyordu.

Çankırı Kalesi eteklerine yaslanmış eski şehir çekirdeğinden Tatlı Çay'a gelirken dahi çay boyunca bahçe ve tarla gibi tarım arazilerinin varlığı göze çarpar. Tatlı Çay'ın batı tarafında ise gevşek dokulu bağ ve bahçeliklerin yer tuttuğu gözlenir. Tatlı Çay'ın batı yakasında yerleşme olarak Çankırı Lisesi civarında Ümraniye Camii etrafında Ümraniye Mahallesi ve Çankırı Eski Devlet Hastanesi civarında Hamidiye Mahallesi bulunmaktaydı.

Şehir yakın çevresinde, sulama imkanından yoksun ekilebilir/sürülebilir arazilerin tarla olarak değerlendirildiği görülmektedir. Özellikle şehrin güneyinde Dedeler Köprüsünün her iki yakasında, kuzeyde Keleşin tarlaları, güneyde ise Gazmeydanı tarlaları bulunmaktaydı. Şehrin, Esentepe Mahallesine giden şimdilerde ismi Esentepe Köprüsü olan Acı Köprüsünü geçmeden Acı Çay'a doğru uzanan tarlalar Somaki tarlaları olarak isimlendirilmiştir. Bu tarlalara

günümüzde Buğdaypazarı Mahallesi'ne bağlı yeni iskân alanları inşa edilmiştir. Haritada yer alan ark isimleri ise özellikle Tatlı Çay olarak bilinen ve şehrin içinden geçen çayın üst kollarında, Kenbağ, Karaköprü gibi bahçelik alanların sulanması için oluşturulmuştur. Acı Çay'ın sularının yüksek oranda tuz ve jips ihtiva etmesinden dolayı sulamaya pek elverişli olmadığından bu çay boyunca sulu bahçe tarımı daha geri planda kalmıştır (Tablo 7).

Haritanın belediye sınırı dahil renklendirilmiş, dış kısmı ise boş bırakılmış; burada detaylı bir toponimi görülmemektedir. İdari alanın en güneyi "Alva Kır Arazisi" şeklinde isimlendirilmiş, güney batıda Aşağıyanlar köyü yerleşmesi ve "Yanlar Arazisi" bulunmaktadır. Şehrin tam batı yönüne rastlayacak şekilde batı kısımda Hıdırlık köyü ve Hıdırlık Arazisi konumlanır. Kuzey batı hattı boyunca gidildikçe Mudun Arazisi, Yenice Köy Arazisi ve Ayan Arazisi ile kuzeyde Ayan köyü yer almaktadır. İdari alanın kuzeydoğusunda Çavuş arazisi, doğusunda Tuzlu köyü ve Tuzlu köyü arazisi bulunur. Güneydoğu yönünde Boyalıca köyü ve Boyalıca arazisi yer alırken, güneydoğudan güney istikametine doğru Gavra köyü ve Gavra arazisi yer tutar.

Tablo 8: Çankırı Vilayeti Belediye Hududu Haritası Arazi Toponimleri

NO	TOPONİM	TİP	GRUP	ALT GRUP
1	Miriz nam-ı diğer Milis Oluğu ve Arazisi	Arazi	1	1.1
2	Gavra Arazisi	Arazi	2	2..2
3	Boyalıca Arazisi	Arazi	2	2.2
4	Boyalıca Arazisi*	Arazi	2	2.2
5	Yanlar Arazisi	Arazi	2	2.2
6	Hıdırlık Arazisi	Arazi	2	2.2
7	Mudun Arazisi	Arazi	2	2.2
8	Memleha Yolu ve Ziri Arazisi	Arazi	3	3.11
9	Tuzlu Arazisi	Arazi	3	3.11
10	Çavuş Arazisi	Arazi	2	2.2
11	Ayan Arazisi	Arazi	1	1.1
12	Ayan Arazisi*	Arazi	1	1.1
13	Alva Kır Arazisi	Arazi	2	2.2
14	Yeniceköy Arazisi	Arazi	3	3.6
15	Şehirkaşı Arazisi	Arazi	2	2.2

Kuzeybatıda Ayan köyü sınırından belediye hudutları içine giren Tatlı Çay, Korgun ve Handırı derelerinin kuzeydeki Kavşut noktasında birleşmesinden oluşur. Kuzeydoğuda ise Tuzlu köyü arazisinden belediye arazisine giren Acı çay örgülü drenajlar çizerek, doğu kısımdan güneye doğru ilerleyerek Tatlı Çay'la birleştiği nokta olan Kavşut'a kadar gelir. Burada şehrin içinden gelen, bağ ve bahçeleri sulayan Tatlı Çayı bünyesine katarak daha güneyde batıdan gelen Terme Çayını alarak ve Kızılırmak'a dökülür.

Dedeler Köprüsü güneyinde Tatlı Çay'ın batı yakasında bugünkü Çankırı Şehir Stadı civarında Ateş Değirmeni isminde buhar makinası tahrikli bir değirmen bulunmaktaydı. Bunun dışında şehirde Büyükköprü olarak bilinen köprünün karşısındaki Yel Değirmeni ile beraber var olan su değirmenleri toplamda dokuz adedi buluyordu. Yel değirmeni, Aksu Mahallesi'ndeki Eski Hastane arkasındaki bir tepede 20. yüzyıl başlarında kurulduysa da, işletilmesi mümkün olmamıştır (Üçok, 1949, s. 84). Tatlı Çay üzerinde birisi Dizdar diğeri Köprübaşı olmak üzere iki değirmen, Acı Çay üzerinde Elekçi, Subaşı, Hacıbekir ve Dipsiz değirmen ile Yanlar çayı üzerinde Döndürme değirmeni yer almaktaydı. Ahmet Kemal Üçok (1949) eserinde 1940'lı yıllar itibarıyla mevcut olan 6 değirmenden Köprübaşının yıkıldığını ve buna karşılık Hükümet Konağı güneyinde buharla işleyen bir un fabrikası kurulduğunu bildirmektedir. Ateş değirmeni isimli değirmenden farklı olarak Tatlı Çay'ın eski şehir yakasındaki tarafta yer alır. Bu un fabrikası 1928 tarihinde faaliyete geçmesine rağmen haritada gösterilmemiştir. Bu fabrika 2009 yılında yıkılmış, yerine mesken maksadıyla konut inşa edilmiştir. 1928 yılında faaliyete geçen fabrika günde 200 çuval kadar un çıkartmaktaydı. Çankırı ve çevresinde, 1920'li yıllarda yaşanan kuraklık suyla çalışan un değirmeni sahibi İsmail Zincircioğlu'nu arayışa yöneltti ve 1924 yılında Macar makine mühendisi Jozsef Lengyel'i Çankırı'ya getirerek un fabrikasının yapımına başladı. Günün zor şartlarında oldukça zorlu bir mücadele ile fabrika 1928 yılında hizmete girdi. Başta Ankara olmak üzere Karadeniz bölgesindeki illerin de un ihtiyacı, bu fabrikadan karşılandı (Üçok, 1949, s. 102; Yenigülbüz, 2009). Su değirmenlerinin düzenli bir şekilde çalışması mümkün olmamaktaydı, akarsuların üst kısımlarında bentler yardımıyla toplanan suların arklar vasıtasıyla taşınmasıyla faaliyet sürdürürlerdi. Günümüzde Çankırı şehrinde Elekçi değirmenin olduğu Elekçiarı mevkiinde bir tane değirmen elektrikle faaliyetini sürdürmektedir (Tablo 9).

Tablo 9: Çankırı Vilayeti Belediye Hududu Haritası Değirmen Toponimleri

NO	TOPONİM	TİP	GRUP	ALT GRUP
1	Dipsiz Değirmeni	Değirmen	3	35
2	Dipsiz Değirmeni	Değirmen	3	35
3	Değirmen	Değirmen	2	21
4	Ateş Değirmeni	Değirmen	2	21
5	Elekçi Değirmeni	Değirmen	1	13
6	Subaşı Değirmeni	Değirmen	3	32
7	Döndürme Değirmeni	Değirmen	2	21
8	Hacıbekir Değirmeni	Değirmen	1	11
9	Yel Değirmeni	Değirmen	2	21
10	Dizdar	Değirmen	2	21

Çankırı şehri yakın çevresi idari anlamda merkez ilçeye bağlı köyler ve bugün isimleri değiştirilmiş mahalleleri kapsamaktaydı. Ayan köyü, Hıdırlık ve Tuzlu köyü bugün aynı isimlerde aynı konumda yer almakla beraber, Gavra köyü Doğantepe köyü ismini almış, Boyalıca köyü, Esentepe Mahallesi olarak aynı konumda isim değişikliğine uğramıştır. Eski Hıdırlık mahallesi bulunduğu konumdan kaybolmuştur. Harita üzerinden Çankırı şehri çevresini incelersek, şehrin en eski mahallelerinin kuzeydeki Kale Tepe eteklerinden güneybatı istikamette olan Tatlı Çaya kadar uzandığı görülmektedir. Burada mahallelerle ilgili herhangi bir isme rastlanmamaktadır. Bu mahalle isimlerinin yer almaması harita içindeki en büyük eksikliklerdir. Haritada isimleri yer alan Hamidiye Mahallesi, Aksu Mahallesine dönüşürken, Ümraniye Mahallesi, Yeni Mahallenin bir parçası olarak varlığını sürdürmektedir (Gökmen, 2021, ss. 61-62; Tablo 10).

Tablo 10: Çankırı Vilayeti Belediye Hududu Haritası Yerleşme Toponimleri

NO	TOPONİM	TİP	GRUP	ALT GRUP
1	Gavra	Köy	2	22
2	Boyalıca	Köy	2	22
3	Hıdırlık Köyü	Köy	2	24
4	Eski Hıdırlık	Mahalle	3	36
5	Ayan Köyü	Köy	1	11
6	Tuzlu Köyü	Köy	3	311
7	Hamidiye Mahallesi ²	Mahalle	1	11
8	Ümraniye ³	Mahalle	1	11

Çankırı Belediyesi Hududu Haritası'nda tepe ve kaş isimleri sıkça görülmektedir. Acı Çay ve Tatlı Çay vadi tabanlarından plato kenarlarına bakan insanlar özellikle plato alanlarına kaş ismi vermişler, yine plato yüzeyinde yüksekte kalan kabartılar tepe olarak isimlendirilmiştir. Şehrin batısında tepe ve kaş isimleri topografik oluşumların varlığına bağlı olarak artmaktadır.

Haritada Çankırı şehrinin, Tatlı Çay'ın plato içinde genişlettiği vadi tabanda güneye doğru aktığı görülür. Bu platolardan doğuda olanı şimdilerde Karatekin Üniversitesi'nin bulunduğu Uluyazı, batıda olanı ise Borukluyazı olarak isimlendirilmiştir. Şehir halkı esasen bu platonun üst kenarlarına ufukta gördüğü en yüksek kenar kısımlara kaş ismini vermiştir. Toponimi olarak harita üzerinde yedi ayrı kaş ismi geçmektedir. Bu kaşlar esasen Tatlı Çay ve Acı Çay vadilerinin gömülü olduğu plato yamaçlarının ufuk çizgisini kestiği yerlerdir. Tatlı Çay'ın karşılıklı yamaçlarında yeralan Uluyazı ve Borukluyazı plato parçaları bünyelerinde yeralan kumtaşı, konglomera ve jipsli yapılar, aşınmaya karşı dirençli özellikleriyle kornişler meydana getirmiştir, yöre halkı bu kornişlere "Kaş" adı vermiştir (Tablo 11).

² Aksu Mahallesi

³ Yeni Mahalle

Tablo 11: Çankırı Vilayeti Belediye Hududu Haritasında Morfolojik Toponimlerin Semantik Gruplandırılmaları

NO	TOPONİM	TİP	GRUP	ALT GRUP
1	Sinek Kaşı	Kaş	3	310
2	Büyükçatak Kaşı	Kaş	3	37
3	Kapaklı Kır Kaşı	Kaş	3	312
4	Derbent Kaşı	Kaş	3	31
5	Gülleğin Kaşı	Kaş	3	39
6	Karlık Kaşı	Kaş	3	33
7	Çakırkadının Kaşı	Kaş	1	11
8	Kül Tepe	Tepe	4	4
9	Çeş Tepe	Tepe	3	39
10	Hacet Tepesi	Tepe	2	24
11	Büyük Meryemana Tepesi	Tepe	1	11
12	Küçük Meryemana Tepesi	Tepe	1	11
13	Karasivri	Tepe	3	31
14	Kireç Tepe	Tepe	3	311
15	Kale Tepesi	Tepe	2	21
16	Güyeği Tepesi	Tepe	1	11
17	Kül Tepe	Tepe	4	4
18	Çeş Tepe	Tepe	3	39
19	Uluyazı	Plato	3	31
20	Boruklu Yazı	Plato	3	39
21	Edheme Sırtları	Sırt	1	11

Yer şekillerine ait toponimler içinde toplam 7 kaş ismi yer alırken, 11 adet tepe ismi, 2 adet plato ismi ve bir adet sırt ismi harita üzerinden okunmuştur. Esasen Uluyazı, Borukluyazı, Yazınkırı, Kırklar platosu gibi plato ve yamaçlarının çevrelediği Çankırı şehri etrafında parçalanmış plato yamaçları ve yüzeyi üzerindeki çeşitli kabartılara karşılık gelen isimlendirmeler yapılmıştır (Tablo 11).

1928 yılı haritasında çeşme başlığı altında toplanan grup içinde: pınar ve çeşme ile biten isimler yer almaktadır. Bu grupta toplam 19 isim bulunur. Betimleyici toponimler grubu içindeki bu isimler genel anlamda hidrografik özellikleri yansıtır (Tablo12). Çankırı şehri belediye hududu idari alanı farklı jeolojik ve litolojik özelliklere sahiptir. Jips ve tuzun bulunmadığı özellikle şehrin batısındaki yamaçlar, tatlı su kaynakları olarak adlandırılmıştır. Jipsin ağırlıklı olduğu formasyonların suları acı iken, tuzlu formasyonlardan süzülüp gelen kaynak sularında yoğun tuz bulunmaktadır. Çankırı şehrinde bu arazi yapısı nedeniyle tarih boyunca içme suyu sağlanmasında daima sıkıntı yaşanmıştır. Belediye yönetimleri uzun yıllar bu sıkıntıyı gidermeye uğraşmışlardır. Bugünkü Çankırı şehrinin su ihtiyacı Orta ilçesinde bir zamanlar Karga köyünün bulunduğu Devrez vadisi üzerindeki alana inşa edilen Güldürcek Barajı'ndan sağlanmaktadır. Haritada ismi geçen Çankırı Kasabası Suyolu ise Merzi köyü Soğukoluk mevkindeki suyun kiremit künkler vasıtasıyla şehrin mahalle çeşmelerine gelmesini sağlıyordu. Evlere su tesisatlarının henüz çekilmediği dönemde halk su ihtiyacını mahalle çeşmelerinden sağlıyor ve temizlik ihtiyacını çamaşırhanelerde gideriyordu.

Yukarıçavuş ile Aşağıçavuş köyleri arasında şehrin içme suyunun membaı vardır. Bu memba göz halinde olmayıp bir vadinin suları Bizans Devri'nde yapılan yeraltı kanalları bir araya toplanmak suretiyle elde edilmiştir. Bu suyun ancak yarısı 30 cm çapında borularla şehre getirilmektedir. Yarısı da zirai sulamalarda kullanılıyor (Üçok, 1949, s. 60).

Şehir suyu, Osmanlı devrinde şehrin suyu ile hükümet ilgili değildi. Yalnız ölen hayır sahipleri bazı emlak, arazi ve mülkü vakfetmişti. Bunların gelirleri ile şehir suyunun devamı temin edilirdi. Ahaliden seçilen (su yolu mütevellisi) az bir ücret mukabilinde bu işleri yapmakla mükellef tutulurdu (Tablo 12).

Tablo 12: Çankırı Vilayeti Belediye Hududu Haritasında Çeşme Tipinde Toponimlerin Semantik Gruplandırılması

NO	TOPONİM	TİP	GRUP	ALT GRUP
1	Abdal Pınarı	Çeşme	2	24
2	Kırk Pınar	Çeşme	3	38
3	Yelli Tepe Çeşmesi	Çeşme	3	33
4	Acı Pınar	Çeşme	3	32
5	Bülbül Suyu	Çeşme	1	10
6	Cingan Çeşme	Çeşme	1	13
7	Kaya Suyu	Çeşme	3	31
8	Abdal Pınarı	Çeşme	1	13
9	Kerişah Çeşmesi	Çeşme	1	11
10	Kız Çeşmesi	Çeşme	2	21
11	Sülüklü Çeşme	Çeşme	3	310
12	Aksu Çeşme	Çeşme	3	32
13	Kızılcayoğuş Çeşmesi	Çeşme	3	31
14	Kızıllar Çeşmesi	Çeşme	3	34
15	Acı Pınar	Çeşme	3	32
16	Tatlı Çeşme	Çeşme	3	32
17	Tekdamla Çeşme	Çeşme	3	32
18	Ağaçoluk Pınarı	Çeşme	3	39
19	Kötü Pınar	Çeşme	4	4

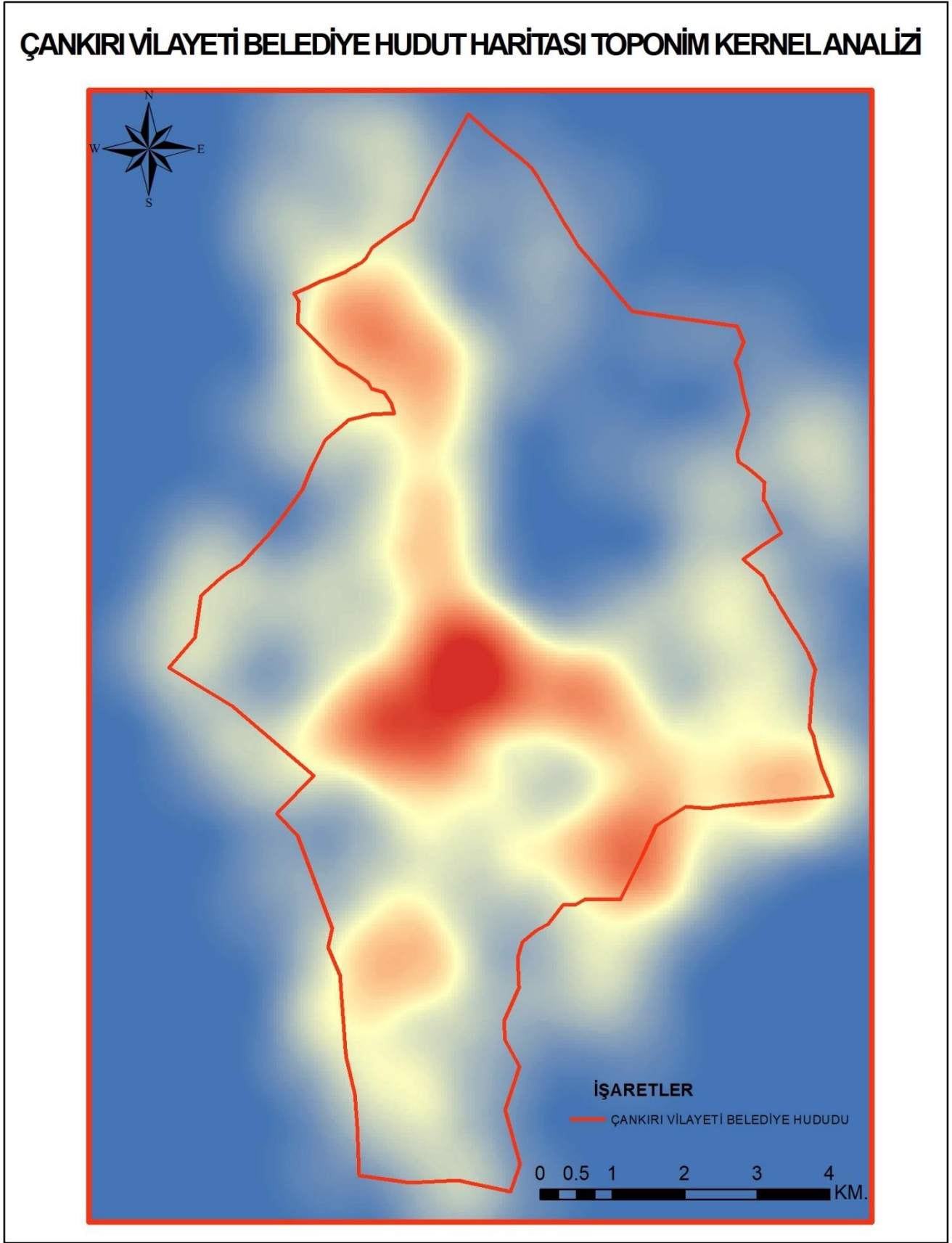
Üç saatlik yerden künklerle getirilen suya, şehir dahilinde yapılan bazı inşaat ve tamirat sırasında künklerin kırılması nedeniyle pis sular karışırdı. Bu sebeple şehirden tifo vakaları eksik olmaz ve bazen salgın halini alırdı. Cumhuriyetin ilanından sonra (su yolu idaresi) belediyeye devir edilmekle hükümetçe takribi 200000 lira bir yardım yapılarak membandan itibaren çelik borularla su getirildi, eski tifo salgınlarının önüne geçildi (Üçok, 1949, s. 104)

Anadolu kasaba ve şehirlerinde Selçuklu ve Osmanlı dönemlerinde yoğun bir şekilde bağ ve bahçe tarımı yapıldığından söz edilir. Ancak bu tarımsal alanların şehir mimarisini ve yerleşme dokusunu nasıl etkilediği üzerinde pek durulmaz. Cumhuriyetin getirisi olan imar faaliyetlerinin henüz başlamadığı 1928 yılında Çankırı şehri halen Osmanlı şehir yerleşme dokusunu yansıtmaktadır. Diğer Toponimler Tablosu (Tablo 13) içinde yer alan Kalenin Selçuklu fethinden sonra hiçbir onarım görmediği, zaten erozyondan fazlaca etkilenen bir litolojik temel üzerine oturması yanında, inşasında kesme taştan değil de işlenmemiş, dere yatağından toplanan taşların kullanılması, surların hızla tahrip olmasına sebep olmuştur (Görsel 3). İlkçağdan itibaren devamlı bir iskân sahası olan bu müstahkem mevki özellikle 1844 yılında meydana gelen Çarıklıkartmaz kolera salgınından sonra Kale Mahallesinin terkedildiği görülür. Böylece artık şehrin akropol olarak adlandırılan en eski sit alanı bir daha iskân edilmemiştir. Çankırı şehrinin 1931 yılında demiryolunun ulaşmasına kadar eski Selçuklu ve Osmanlı dokusunu koruduğu söylenebilir. Nitekim şehrin yeni bir çehre kazanmaya başladığı tarih demiryolunun gelişiyile başlar. Demiryolu gelmeden önce şehir Osmanlı şehir dokusunun tüm özelliklerini yansıtmaktaydı (Tablo 13).



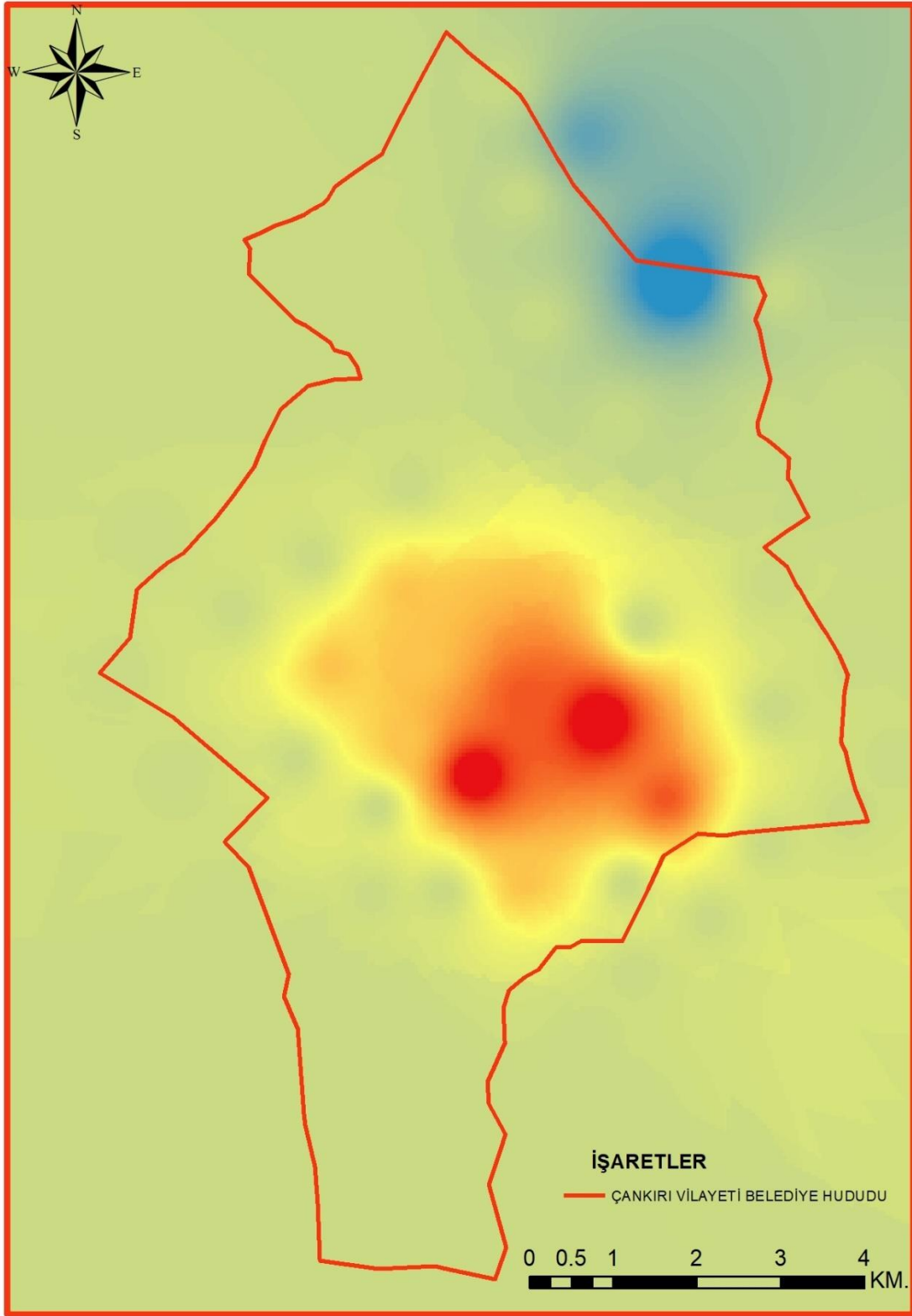
Görsel 3. Çankırı Kalesi'nin Doğal Afetler Neticesinde Tahrip Olmuş Sur Duvarları, Duvarlar İşlenmemiş Taşlardan Örülmüştür.

Kaynak 2: Dr. Bekir GÖKMEN Arşivinden Alınmıştır.



Görsel 4. Çankırı Vilayeti Belediye Hududu Haritası Tüm Toponimlerin Kernel Yoğunluk Analiz Haritası

ÇANKIRI VİLAYETİ BELEDİYE HUDUT HARİTASI TOPONİM HOTSPOT ANALİZİ



Görsel 5. Çankırı Vilayeti Belediye Hududu Haritası Tüm Toponimlerin Optimize Edilmiş Hotpoint ve Coldpoint Analiz Haritası

Tablo 13: Çankırı Vilayeti Belediye Hududu Haritası Diğer Toponimleri

NO	TOPONİM	TİP	GRUP	ALT GRUP
1	Kışla	Kışla	2	22
2	Tuzlu Köprüsü	Köprü	3	311
3	Sofuoğlu Köprüsü	Köprü	1	11
4	Ebedoğlu Köprüsü	Köprü	1	11
5	Taşmescit Taş Ocağı	Maden	2	21
6	Yeni Tuz Ocağı	Maden	3	311
7	Dubaracının Mezarlığı	Mezarlık	1	11
8	Balıca Mezarlığı	Mezarlık	4	4
9	Kadı Mezarlığı	Mezarlık	1	11
10	Kızçeşme Mezarlığı	Mezarlık	2	21
11	Kayabaşı Mezarlığı	Mezarlık	3	31
12	Sarıbaba Mezarlığı	Mezarlık	1	11
13	Çatal Mezarlığı	Mezarlık	2	21
14	Dedenin Mezarlığı	Mezarlık	1	11
15	Su Deposu	Su Deposu	3	32
16	Çankırı Kasabası Su Yolu	Suyolu	2	22
17	Tekke	Tekke	2	21
18	Taşmescit	Yapı	2	21
19	Kiremithane	Fabrika	2	21
20	Tuğlahane	Fabrika	2	21
21	Kale	Kale	2	21
22	Feslikan Bataklığı	Bataklik	3	39

Şehrin batı yakasında ayrıca Anadolu Selçuklu döneminde inşa edilmiş Taş Mescit isimli Dar-ül Hadis ve Dar-ül Şifahane yer almaktadır. Bu yapının güneyinde Mağara Yakası nam-ı diğer Hanım Suyu Bağları yer alır. Taş Mescit güneyinde aynı isimle bir taş ocağı bulunmaktadır. Bu ocaktan çıkartılan andezit taşları, şehrin önemli yapılarında, çeşmelerde ve bina temellerinde kullanılmıştır. 1958 yılında meydana gelen sel felaketinden sonrada bu taş ocağından çıkartılan taşlarla çayın kenarlarındaki duvarlar yükseltilmiştir. Şehir sınırında kuzeybatıda Kayabaşı mezarlığı, güneydoğuda ise Sarıbaba mezarlığı, Ümraniye ve Hamidiye mahalleri arasında ise Çatal mezarlığı yer alır.

Harita üzerinde, Tatlı Çay'ın doğu ve batı yakalarını dört adet köprünün bileştirdiği görülür. Özellikle güneyden, Ankara istikametinden gelen yol, Hacettepe ile Askeri Kışla arasından geçip, Gaz Meydanı Tarlalarına gelirdi. Buradaki geçiş Dedeler Köprüsü vasıtasıyla sağlanırdı. Yol, Gaz meydanı tarlalarından çayı geçerek Keleşin Tarlalarına gelmekteydi. Bu yolun kuzeye devam eden kısmı şehre, kuzeybatıya doğru devam eden kısmı çayın doğu yakasından devam ederek Kastamonu'ya gidiyordu.

Çankırı Vilayeti Belediye Hududu Haritası'nda Diğer Toponimler içinde en fazla yer tutan toponim tipi mezarlıklardır. Bunlardan Kayabaşı ile Çatal mezarlığı 1937 yılı imar çalışmaları esnasında kaldırılmış, bir kısmı ise genişlemesine imkân olmadığından dar alanlarda tarihsel alan olarak bırakılmıştır. Kale ve kale altındaki su deposu 1960'lı yıllardan itibaren ağaçlandırılmış ve şehrin rekreasyon alanı olarak canlandırılmıştır. Çankırı Kasabası Su Yolu ise Aşağı Çavuş köyü memba alanından Çankırı şehrine su sağlamak amacıyla açılan hatta verilmiştir. Şehirde daha önce Somaki mevkinde yer alan tuğla ve kiremit fabrikaları uzun yıllar şehrin yapı malzemesi ihtiyacını karşılamıştır (Çankırı Valiliği, 2012, ss. 64-65).

1928 tarihli Çankırı haritasında bir adet bataklik ismi görülmektedir. Feslikan Bataklığı adıyla yazılmış olan bu bataklik aynı zamanda bir mevki ismidir. Bu bataklığın birbirinin devamı olan 2 ayrı araziye yayıldığı görülür. Güneydeki birinci parça Tatlı Çay ve Acı Çay'ın birleşme noktası olan Kavşut'un kuzeyinde Acı Çay kenarında bulunurken, ikinci parça ise Çankırı'yı Tuz Mağarasına bağlayan Acı Köprüsü civarında yer almaktaydı. Bataklik hakkında Türkiye'nin Sıhhi ve İctimai Coğrafyası Çankırı Vilayeti isimli eserde Dr. Raif Bey (1926) şöyle bilgiler vermektedir. "Bu bataklik Çankırı'nın onbeş dakika mesafesinde büyük bir askeri kışlası bulunan Feslikan mevkiindedir. 150.000 metre murabba'ı vasatında olan bu bataklığın bir tarafı kaya tuzunu havi mümted bir dağdır". Mevcut bataklığın oluşum sebebinin çayır yetiştirmek ve tarla sulamak amacıyla bu mevkiide çıkan iki ayrı kaynağın sularının arazi sahipleri tarafından gelişigüzel salıverilmesinden kaynaklandığı belirtilmektedir (Beyoğlu, 2010, s. 51). 1928 tarihli harita üzerinde yapılan ölçüm neticesinde 2 ayrı parça halinde bulunan toplam bataklik alanının 246691 m2 olduğu hesaplanmıştır. 1933 yılı itibarıyla bataklığın kurutulma çalışmaları başlanmıştır. Açılan kanallarla bataklik kurutulup, sıtma yayan bir saha olmaktan çıkartılmıştır (Üçok, 1949, s. 92; Milliyet Cumartesi, 1933).

Toponimlerin Kartografik Konumlandırılması

Toponimler, hem bir özel isim, hem de bir genel isimden oluşur. Toponim tipleri denilen genel isimlerin, toponimlerin özelliklerine göre kullanılmadığı da görülür. Genel isimler toponimin tipini belirlerken, özel isimler bu toponimin benzer tiplerden ayrılmasını sağlamaktadır. Toponimlerde, tepe, dağ, dere gibi genel isimler mutlaka kullanılırken, mevki genel ismi pek kullanılmaz. Çankırı haritasında bu özellik bariz bir şekilde görülür. Büyükkaya, Kefenbağı, Ağlarkaya gibi mevki isimlerinde özel ismin yani tip ismi olan genel ismin pek kullanılmadığı ortadadır.

Türkiye ve Çevresi Gazeteer Verisi, Coğrafi Ad Dizini'nde toponimlerin isimleri yanında, genel isim olarak değerlendirilen tip özellikleri de verilmektedir. Bu toponimler 1/250.000 ölçekli Türkiye Kara (JOG) Topografik Haritalarında boylam ve enlem değerleri ondalık sistem dahilinde listelenmiştir. Coğrafi Ad Dizini'nde yerleşim yerleri toponimleri 1:25.000 ölçekli çözünürlüğe sahip yerleşim yerleri veritabanından alınmıştır. Diğer topografik ve hidrografik detay isimleri detaylar 1:250.000 JOG serisi haritalar ve 1:1.000.000 ölçekli Türkiye Fiziki Haritası ve Türkiye Mülki İdare Bölümleri Haritaları'ndan toplanmıştır Türkiye ve Çevresi CAD içindeki 53125 lokasyon biriminden toponim tipi olarak 65 ayrı birim yer alır. Çankırı Vilayeti Belediye Hududu Haritasında 231 toponim lokasyonundan 29 ayrı toponim tipi belirlenmiştir (ÇVBHH, 1928; Tablo Ek1). Bu toponimler içinde en fazla yer tutan dere tipi toponimlerdir.

Çankırı Vilayeti Belediye Hududu Haritasında yer alan toponimlerin lokasyonları tespit edilmiş, bir sistem halinde alınıp Mapsgoogle'a yapıştırıldığında gerek gerek bilgisayar gerekse cep telefonu uygulamalarından mekânsal konumlandırma imkânı bulunmaktadır.

Sonuç

19. yüzyıldan itibaren Osmanlı topraklarında bilimsel araştırma yapmaya başlayan Batılılar, coğrafi yer adlarında özellikle Eski Yunan ve Doğu Roma İmparatorluğu dönemine ait isimleri bilinçli bir şekilde kullandılar. Bunu yaparken Anadolu'daki Türk ve Müslüman kimliğini ve mekanla ilgili çoğu Türkçe adları görmezden geldiler (Darkot, 1961). Esasen, Anadolu'daki yerleşme tarihi ve yerleşmelerin isimlerinin ortaya çıkması Eski Yunan ve Roma dönemlerinden çok daha öncesine dayanmaktadır. Örneğin Çankırı şehrinin eski ismi olan Gangra'nın ortaya çıkışı, Anadolu'nun ilk yerli toplulukları olan Luvi ve Hattilere kadar uzanır. Milat öncesi dönemlerde Anadolu'da özellikle İskitlerin önemli izler bıraktığı bilinmektedir. 11. Yüzyılda Müslüman Türkler, Anadolu'ya siyasi bir güç olarak girdikten sonra, var olan toponimleri kendi dillerine uyarlamak yanında on binlerce yeni yerleşme kurarak, doğal ortamla ilgili ilk adlandırmaları da gerçekleştirmişlerdir. Cumhuriyet dönemi Türkiye'si kendi bekasını ilelebet muhafaza etmek için yerli ve milli yaklaşım noktasında çeşitli paradigmlar geliştirmiştir. Bu paradigmanın temel unsurlarından birisi de soyut kültürel mirastır. Bin yıldır Anadolu topraklarında yaşayan ve diliyle, kültürüyle, yaşam tarzıyla bu toprakları yurt tutan Türk milletinin tapu senedi diyebileceğimiz toponimler, başka bir ifade ile coğrafi adlar/yer adları soyut kültürel mirasın temel göstergesidir.

Esasen insanın yaşadığı mekân, onun tarihsel süreç içindeki kültürel mirasını en iyi yansıtan unsurlardır. Şu hâlde bir Anadolu şehrinin veya kasabasının mekânsal özellikleri ve fonksiyon alanlarının analiz edilmesi, günümüzden geçmişe zaman tüneline bakmaya eşdeğerdir. Nereden nereye? Ve yahut ne idik? Ne olduk? gibi soruların cevaplarını coğrafyanın temel araçlarından birisi olan haritalardan elde etmek hiç şüphesiz çok değerlidir. Mekânsal dokuların, sosyal ve ekonomik yansımalarının açıkça görülebileceği, bir alanı veya sahayı coğrafi anlamda yer yapan ona kimlik kazandıran ve onu kendi milli folklorumuzda önemli kılan bu çalışmalar, geçmişten günümüze Anadolu'daki varlığımızın birer nişanıdır.

Bir insanı tanımak, iletişim kurmak, ona yakınlık göstermek veya onla herhangi bir şekilde sosyal, kültürel veya iktisadi ilişki kurmak için ismini öğreniriz. Kişilerin nasıl isimlerini öğreniyorsak ilğimizi çeken mekanlarında isimlerini öğreniriz, bu bizim orayla bağ kurmada ve sevgimizin artmasında önemli rol oynar. Yerelden başlayarak genele doğru olan bir bağlılık ve sevgi, yaşadığın yeri sevmeyi, vatan kavramının somutlaşmasını ve en nihayetinde genelde tüm dünya ve insanlığı sevmeyi sağlayacaktır. Esasen bir insanın yaşadığı yeri sevmesi demek, bütün dünyayı sevmesine gidecek yolu açacaktır. Bu nedenle doğup, büyüdüğümüz ve yaşamakta olduğumuz yerleri tanımak, buraları sevmenin en başta gelen adımlarından birisidir. Coğrafya bilimi esasen yer adlarıyla ilgilenirken insan ile mekân arasındaki ilişkileri temel almaktadır. Bu ilişkiler somut ilişkilerken belki bizim ölçemediğimiz soyut ilişkilerin etkinlik derecesinin, bireyin yaşadığı alanda ne kadar toponim bilgisine sahip olup olmaması ölçüt olarak belirlenebilir.

Çankırı Vilayeti Belediye Hududu Haritası'nda, insan nüfusuna yakın alanlarda toponim yoğunluğu artarken, mekânsal etkileşimin azaldığı alanlarda toponimler seyrekleşmektedir. Nihayetinde insanla doğanın etkileşiminin üst seviyeye çıktığı, bağ ve bahçe alanları ve daha sonra kuru tarımsal arazilerde toponimler çoğalmaktadır (Görsel 4 ve Görsel 5). 16. yüzyılda tamamen Müslüman Türklerden oluşan Çankırı şehri, şehir ve çevresindeki toponimlerde sadece Türkçe isimlerin var olduğu ve bu isimlerin neredeyse kesintisiz bir şekilde günümüze ulaştığı ortadadır. Anadolu'da gayri Müslimlerin nicel anlamda yoğun olduğu yerlerde bile nüfusun yarısını geçmemesi, Türkçe toponimlerin bütün

Anadolu çapında baskın olduğunun işaretidir. Çankırı Vilayeti Belediye Hududu Haritası bunun en güzel örneğini teşkil etmektedir.

Kaynakça

- Aksoy, H. (2022). Anadolu'da Erken Dönem Türk İzleri, Ankara: İksad Yayınları.
- Algan, H. (1963). Memleketin İlk Haritaları 1/200.000 Ölçekli İstikşaf Haritamız, *Harita Dergisi*, (67), 53-57.
- Baykara, T. (1990). Anadolu'nun Selçuklular Devrindeki Sosyal ve İktisadi Tarihi Üzerine Araştırmalar. Ege Üniversitesi Edebiyat Fakültesi Yayınları No:56, İzmir: Ege Üniversitesi Basım evi.
- Beyoğlu, S. (2010). Çankırı'nın Sıhhi ve İctimai Coğrafyası, *Çankırı Araştırmaları Dergisi*, (5-6), 31-57.
- Çankırı Valiliği. (2012). *Cumhuriyetin 15. Yılında Çankırı (1938)*. <http://www.cankiri.gov.tr/cumhuriyetin-15yilinda-cankiri>.
- Darkot, B. (1961). Türkiye'nin İdari Coğrafyası Üzerine Düşünceler, *İstanbul Üniversitesi Coğrafya Enstitüsü Dergisi*, 6(2), 35-46.
- Drew-Bear, T. (2008). Antik Dönemde Çankırı. *Çankırı Valiliği IV. Çankırı Kültürü Bilgi Şöleni Bildirileri*, 100. Yıla Doğru Çankırı İçinde (s. 61-68). Ankara: Görsel Tanıtım Ajans & Basım.
- Gökmen, B. (2021). Çankırı Şehrinin Eski Mahalleleri. *Çankırı Karatekin Üniversitesi Sosyal Bilimler Enstitüsü Dergisi*, 12(1), 258-279.
- Ersin, F. (1958, 26 Mayıs) On gün ara ile iki defa felakete uğrayan Çankırı'da selden 18 kişi öldü. *Milliyet*. Erişim Adresi: <http://gazetearsivi.milliyet.com.tr/Arsiv/1958/05/26>.
- Gümüşçü, O., Yiğit, İ., & Yılmaz, S.T. (2013). *Türkiye'nin Beşbin Yılı*. İstanbul: Yeditepe Yayınevi.
- Günel, G. & Kılıcı, A. (2015). Ankara Şehri 1924 Haritası: Eski Bir Haritada Ankara'yı Tanımak. *Ankara Araştırmaları Dergisi*, 3(1), 78-104.
- Hausner, I. (2012). Etymology and the historic study of geographical names. In *Toponymy Training Manuel*, UNGEGN, Department of Economic and Social Affairs, Chapter 26, pp. 1-6.
- İbret, Ü. (2003). Çankırı'daki Köy Adları Üzerine Coğrafi Açından Bir İnceleme. *Marmara Coğrafya Dergisi*, (7), 53-80.
- İstatistik Umum Müdürlüğü. (1953). Nüfus Sayımları 1927-1950, Ankara Basım ve Ciltevi.
- İzbirdir, R. (1975). *Coğrafya Terimler Sözlüğü*, Möm Yayınları, Ankara.
- Keklik, E. & Keklik, H. (2018). *1579 Tarihli Çankırı Mufassal Tahrir Defteri*, Çankırı Belediyesi Kültür Yayınları, Çankırı: Yenigün Ofset Matbaacılık.
- Orhonlu, C. (1984). *Osmanlı İmparatorluğunda Şehircilik ve Ulaşım Üzerine Araştırmalar*. S. Özbaran (Der.), Yay.no:31, İzmir: Ege Üniversitesi Edebiyat Fakültesi Yayınları.
- Özgür, E.M. (2000). *Türkiye Coğrafyası*, Ankara: Hilmi Usta Matbaacılık.
- Qian, S., Kang M. & Weng, M. (2016). Toponym mapping: a case for distribution of ethnic groups and landscape features in Guangdong, China, *Journal of Maps*, 12:sup1, 546-550, DOI: 10.1080/17445647.2016.1201017
- Selen, H.S. (1943). 16. ve 17. yüzyıllarda Anadolunun köy ve küçük şehir hayatı. İçinde III. *Türk Tarih Kurumu Kongresi Bildiriler Kitabı*, ss.590-598, Ankara.
- Topyılmaz, S. (2021). Türkiye Toponimi Çalışmalarında Semantik Tasnif Sorunu Üzerine Bir Değerlendirme. *DTCF Dergisi*, 61(2), 1123-1161. 10.33171/dtcfjournal.2021.61.2.22.
- Tümertekin, E. & Özgüç, N. (2006). *Beşeri Coğrafya, İnsan. Kültür. Mekan.*, İstanbul: Çantay Kitabevi
- Türkan, O. (2021). Kırsal Yerleşme Adlarının Coğrafi Açından Değerlendirilmesi: Bayramören (Çankırı) İlçesi Örneği. *Türk Coğrafya Dergisi*, (77), 157-170. <https://doi.org/10.17211/tcd.903748>
- Türkezer, A. & Çobanoğlu, S. (2012). Türk Haritacılık Tarihi, 1/200.000 Ölçekli Haritalar, *Harita Dergisi*, (148), 25-61.
- United Nations. (1974). *Second United Nations conference on the standardization of geographical names*, Vol.II Technical paper, London.
- Yenigürebüz, E. (2009, 01 Ağustos). Çankırı'da tarihi un fabrikası yıkıldı. *Hürriyet*. Erişim Adresi: <https://www.hurriyet.com.tr/gundem/cankirida-tarihi-un-fabrikasi-yikildi-12189885>.
- Yiğit, İ. & Salan, M. (2010). XVI. Yüzyıl Çerkeş Kazası Köylerinin Lokalizasyonu ve Toponimik Analizi, *Turkish Studies, International Periodical For the Languages, Literature and History of Turkish or Turkic*, 8(6), 825-852.
- Yiğit, İ. (2019). Spatial development of Çankırı city. *International Journal of Geography and Geography Education*, 39, 203-220.
- Yurt Ansiklopedisi. (1982). Türkiye, Genel: Dünü, Bugünü, Yarını, Cilt 3, İstanbul: Anadolu Yayıncılık

Ekler**Ek1: Çankırı Vilayeti Belediye Hududu Haritası Toponimlerinin CAD Dizini Uyarlaması**

Tablo EK1: Çankırı Vilayeti Belediye Hududu Haritası Toponimlerinin CAD Dizini Uyarlaması

Sıra	İsim	Tip	POINT_ X	POINT_ Y	Boylam_ X	Enlem_ Y	ENLEM ve BOYLAM
1	Evkonağı	Mevki	552355.1 569	4502566. 188	33.61942 899	40.67161 005	40.6716100483,33.619 4289889
2	Çiftlik Deresi	Dere	552348.1 454	4501576. 512	33.61926 357	40.66269 552	40.6626955201,33.619 2635687
3	Kızılbayır	Mevki	551237.1 578	4501667. 793	33.60612 905	40.66358 752	40.6635875192,33.606 1290543
4	Caddenin Deresi	Dere	550808.3 556	4501440. 549	33.60103 827	40.66156 702	40.6615670158,33.601 0382704
5	Miriz nam-ı diğer Milis Oluğu ve Arazisi	Arazi	552811.8 904	4500599. 833	33.62466 716	40.65386 807	40.6538680728,33.624 6671595
6	Çiftlik Deresi	Dere	552932.4 348	4501042. 165	33.62613 015	40.65784 486	40.6578448618,33.626 130146
7	Sarıkadı Çiftliği	Çiftlik	550304.4 997	4499757. 081	33.59494 349	40.64643 315	40.6464331519,33.594 9434879
8	Tahirin Ahmetoğlu Çiftliği	Çiftlik	549627.1 65	4500352. 395	33.58698 014	40.65183 676	40.6518367631,33.586 9801449
9	Ayan Yolu	Yol	549984.3 532	4500394. 728	33.59120 805	40.65219 655	40.652196552,33.5912 080479
10	Memişin Harkı	Ark	550791.3 34	4500217. 457	33.60073 809	40.65055 043	40.6505504263,33.600 7380893
11	Takyeci Çiftliği	Çiftlik	550614.0 628	4500421. 186	33.59865 791	40.65239 652	40.6523965174,33.598 6579123
12	Paşa Harkı	Ark	549908.9 468	4499876. 144	33.59027 503	40.64752 968	40.6475296818,33.590 275032
13	Hoca Musa Harkı	Ark	549879.5 78	4500074. 846	33.58994 347	40.64932 138	40.6493213789,33.589 9434659
14	Duman Umurun Çiftliği	Çiftlik	550829.6 987	4499335. 758	33.60112 056	40.64260 569	40.6426056874,33.601 1205595
15	Dubaracının Mezarlığı	Mezarlık	550590.5 148	4499111. 391	33.59827 403	40.64059 927	40.6405992671,33.598 2740319
16	Memişin Çiftliği	Çiftlik	551325.5 288	4499579. 175	33.60700 388	40.64476 772	40.6447677242,33.607 0038825
17	Çiftlik Deresi	Dere	551217.0 494	4500148. 559	33.60576 739	40.64990 349	40.6499034913,33.605 7673893
18	Kefen Bağı	Mevki	551296.4 246	4499926. 309	33.60668 801	40.64789 653	40.6478965252,33.606 6880145
19	Miriz nam-ı diğer Milis Oluk	Mevki	551898.1 941	4499710. 408	33.61378 7	40.64591 408	40.6459140807,33.613 786999
20	Miriz nam-ı Diğer Milis Oluğu Deresi	Dere	552824.2 376	4499750. 096	33.62474 18	40.64621 286	40.6462128558,33.624 7418045
21	Kefenbağı Bahçeleri	Bahçe	551114.5 849	4498763. 463	33.60444 299	40.63743 285	40.6374328455,33.604 4429915
22	Kirazlı Dere	Dere	551558.8 212	4498291. 577	33.60965 725	40.63315 447	40.6331544699,33.609 65725
23	Deli Bayır	Mevki	551300.8 52	4498427. 177	33.60661 811	40.63439 202	40.6343920163,33.606 6181112
24	Mülazımın Dere	Dere	551396.7 636	4497993. 921	33.60771 679	40.63048 326	40.6304832624,33.607 7167928
25	Çankırı Kasabası Su Yolu	Suyolu	551204.9 403	4497663. 191	33.60542 188	40.62751 594	40.6275159428,33.605 421883
26	Uluyazı	Plato	553804.4 768	4498509. 859	33.63622 814	40.63497 752	40.6349775204,33.636 2281435
27	Delibayır Deresi	Dere	555071.1 72	4498208. 895	33.65117 933	40.63218 296	40.6321829559,33.651 1793349
28	Yoğşalık	Dere	554836.3 538	4497891. 394	33.64837 527	40.62933 854	40.6293385395,33.648 3752737
29	Kayabülbül Deresi	Dere	550404.0 45	4498696. 258	33.59603 573	40.63687 114	40.636871137,33.5960 357275
30	Yenice Yolu	Yol	549483.9 546	4498801. 431	33.58516 433	40.63787 418	40.6378741771,33.585 1643311
31	Kuruçay	Dere	549679.7 466	4498994. 577	33.58749 477	40.63960 23	40.6396022966,33.587 4947743
32	Gavra Arazisi	Arazi	553054.6 62	4491010. 503	33.62673 096	40.56747 135	40.5674713524,33.626 7309643

Çankırı Vilayeti Belediye Hududu Haritası: Toponiminin Kartografik Analizi

33	Gavurcuk	Mevki	553181.6 622	4491467. 703	33.62826 964	40.57158 172	40.5715817202,33.628 2696392
34	Kül Tepe	Tepe	552387.9 106	4490337. 401	33.61879 927	40.56145 043	40.5614504252,33.618 7992728
35	Çayır Deresi	Dere	554261.1 644	4491969. 354	33.64106 488	40.57603 057	40.5760305746,33.641 064879
36	Kaklığın Dere	Dere	553613.4 631	4491258. 153	33.63335 269	40.56966 621	40.5696662147,33.633 3526922
37	Gavra	Köy	553886.5 136	4491112. 103	33.63656 567	40.56833 285	40.5683328505,33.636 5656684
38	Boyalıca	Köy	555150.1 662	4492760. 566	33.65163 645	40.58309 909	40.5830990896,33.651 6364468
39	Dölüngerin Deresi	Dere	554635.8 151	4492385. 915	33.64552 697	40.57975 834	40.5797583358,33.645 5269655
40	Boyalıca Arazisi	Arazi	554534.2 149	4492849. 466	33.64436 669	40.58394 073	40.5839407331,33.644 3666913
41	Sinek Kaşı	Kaş	554115.1 141	4492671. 666	33.63939 971	40.58236 661	40.5823666114,33.639 3997124
42	Boyalıca'nın Şehir Yolu	Yol	554413.5 647	4493078. 067	33.64296 091	40.58600 792	40.5860079226,33.642 9609145
43	Boyalıca Arazisi	Arazi	555893.1 176	4493319. 367	33.66046 388	40.58808 293	40.588082933,33.6604 638837
44	Büyükkaya	Mevki	553041.7 079	4492389. 979	33.62669 388	40.57989 866	40.5798986567,33.626 693877
45	Çankırı Tafnası Mevkii	Mevki	550863.5 478	4492976. 72	33.60100 734	40.58532 085	40.5853208471,33.601 0073446
46	Büyükyatak Kaşı	Kaş	550868.8 394	4492601. 011	33.60103 957	40.58193 608	40.5819360846,33.601 0395714
47	Abdal Pınarı	Çeşme	549816.4 571	4492355. 61	33.58858 643	40.57978 949	40.5797894946,33.588 5864269
48	Nakib Damı Tarlası	Tarla	550292.7 081	4492175. 693	33.59419 875	40.57813 997	40.5781399678,33.594 1987538
49	Kırk Pınar	Çeşme	549755.6 028	4491318. 441	33.58778 569	40.57045 016	40.5704501645,33.587 7856946
50	Yanlar Yolu	Yol	549827.0 405	4491093. 545	33.58861 183	40.56841 996	40.5684199619,33.588 6118277
51	Çeş Tepe	Tepe	550290.5 914	4491567. 15	33.59412 525	40.57265 825	40.5726582455,33.594 1252536
52	Baba Tarlası	Tarla	550746.8 663	4491357. 732	33.59949 85	40.57074 393	40.570743927,33.5994 984992
53	Küçük İslam Deresi	Dere	550824.6 539	4491511. 72	33.60042 979	40.57212 63	40.5721263006,33.600 4297944
54	Yelli Tepe Çeşmesi	Çeşme	551197.7 172	4491121. 194	33.60480 517	40.56858 54	40.5685853955,33.604 8051656
55	Acı Pınar	Çeşme	550813.5 414	4491804. 455	33.60032 209	40.57476 399	40.5747639895,33.600 3220885
56	Büyük İslam deresi	Dere	551183.4 296	4491804. 455	33.60469 18	40.57474 12	40.5747411982,33.604 6917967
57	Nakıpdamı Deresi	Dere	551409.9 134	4491893. 355	33.60737 462	40.57552 799	40.5755279867,33.607 3746231
58	Dipsiz Değirmeni	Değirmen	551820.5 476	4491467. 905	33.61219 081	40.57166 986	40.5716698605,33.612 1908053
59	Balıca Mezarlığı	Mezarlık	551206.7 13	4490796. 92	33.60488 513	40.56566 373	40.565663729,33.6048 851283
60	Top Bahçe	Mevki	552027.9 813	4490913. 337	33.61459 552	40.56666 123	40.5666612272,33.614 5955204
61	Çayır Tarlaları	Tarla	550700.9 716	4490291. 79	33.59887 076	40.56114 456	40.5611445554,33.598 8707556
62	Şabanözü Yolu	Yol	549574.1 089	4490299. 992	33.58556 177	40.56128 667	40.5612866704,33.585 5617678
63	Yanlar Çayı	Çay	549783.1 301	4490032. 762	33.58800 951	40.55886 687	40.5588668738,33.588 0095072
64	Kırkpınar Deresi	Dere	550038.4 536	4490591. 034	33.59106 932	40.56388 05	40.5638805027,33.591 0693214
65	Baba Tarlası	Tarla	550045.0 682	4490977. 856	33.59117 811	40.56736 466	40.5673646611,33.591 1781103
66	Kapaklı Kır Kaşı	Kaş	549257.2 366	4493188. 685	33.58204 455	40.58732 745	40.5873274512,33.582 0445546
67	Yanlar Arazisi	Arazi	548949.2 61	4492319. 968	33.57833 815	40.57952 018	40.5795201789,33.578 3381536

68	Hıdırlık Deresi	Dere	550832.3 264	4493266. 269	33.60066 178	40.58793 106	40.5879310565,33.600 6617846
69	Gaz Meydanı	Mevki	551391.2 598	4493623. 457	33.60729 519	40.59111 412	40.5911141167,33.607 2951949
70	Yanlar Yolu	Yol	551694.8 698	4493206. 738	33.61084 863	40.58734 134	40.587341343,33.6108 486306
71	Hacet Tepesi	Tepe	552247.1 886	4493388. 639	33.61738 978	40.58894 523	40.5889452327,33.617 3897757
72	Kışla	Kışla	552637.4 498	4493378. 717	33.62200 029	40.58883 112	40.5888311157,33.622 0002929
73	Büyük Meryemana Tepesi	Tepe	550553.8 519	4493957. 494	33.59742 677	40.59417 477	40.5941747667,33.597 4267659
74	Küçük Meryemana Tepesi	Tepe	549760.7 618	4494112. 937	33.58806 706	40.59562 311	40.5956231139,33.588 0670611
75	Hıdırlık Yolu	Yol	549988.9 654	4494235. 307	33.59077 351	40.59671 168	40.5967116775,33.590 7735124
76	Abüzülal Deresi	Dere	551248.3 845	4493996. 388	33.60563 722	40.59448 239	40.5944823851,33.605 6372244
77	Bülbül Suyu	Çeşme	551087.5 176	4494159. 372	33.60374 946	40.59596 051	40.5959605114,33.603 7494573
78	Hıdırlık Deresi	Dere	548718 .4337	4494315. 873	33.57576 523	40.59751 325	40.5975132463,33.575 7652253
79	Derbent Kaşı	Kaş	549197.3 304	4494442. 873	33.58143 457	40.59862 893	40.5986289324,33.581 4345683
80	Hıdırlık Köyü	Köy	549005.3 484	4493998. 716	33.57913 123	40.59463 93	40.5946392995,33.579 1312295
81	Hıdırlık Arazisi	Arazi	548142.1 435	4494276. 53	33.56895 182	40.59719 258	40.5971925806,33.568 9518167
82	Cingan Çeşme	Çeşme	549837.6 498	4494787. 706	33.58902 902	40.60169 688	40.6016968843,33.589 0290174
83	Kaya Suyu	Çeşme	550151.8 432	4494734. 789	33.59273 806	40.60120 121	40.6012012069,33.592 7380566
84	Büyük Derbent	Dere	549840.9 571	4494953. 07	33.58908 118	40.60318 631	40.6031863125,33.589 0811817
85	Acı Pınar	Çeşme	550609.5 733	4494894. 2	33.59816 043	40.60260 932	40.6026093171,33.598 1604303
86	Taşmescit	Yapı	550876.1 415	4494794. 32	33.60130 28	40.60169 323	40.6016932262,33.601 3028038
87	Kadı Mezarlığı	Mezarlık	548170.8 773	4495043. 294	33.56934 998	40.60409 804	40.6040980392,33.569 3499817
88	Harmanyalı Tarlaları	Tarla	548198.9 232	4495297. 294	33.56970 088	40.60638 448	40.6063844796,33.569 7008792
89	Gülleğin Kaşı	Kaş	547788.1 568	4495714. 146	33.56487 755	40.61016 339	40.6101633908,33.564 8775512
90	Şabanözü Yolu	Yol	547320.3 725	4495735. 048	33.55934 995	40.61037 859	40.6103785904,33.559 3499516
91	Maruf Yolu	Yol	547700.9 923	4496173. 606	33.56388 207	40.61430 731	40.6143073129,33.563 8820671
92	Yortan Bağları	Bağ	548992.8 23	4496116. 721	33.57914 788	40.61371 932	40.6137193168,33.579 1478752
93	Karlık Kaşı	Kaş	548195.1 026	4496414. 378	33.56974 119	40.61644 755	40.6164475491,33.569 7411851
94	Küçük Derbent Deresi	Dere	549349.7 466	4496321. 773	33.58338 295	40.61554 522	40.6155452197,33.583 3829549
95	Çamurlu Burun	Mevki	549519.7 418	4496519. 219	33.58540 796	40.61731 366	40.617313664,33.5854 079608
96	Kavaklı Deresi	Dere	550105.0 013	4496564. 198	33.59232 996	40.61768 357	40.6176835662,33.592 3299572
97	Karasivri	Tepe	548335.0 675	4496798. 355	33.57142 518	40.61989 829	40.6198982927,33.571 4251816
98	Mudun Arazisi	Arazi	547893.2 125	4497012. 668	33.56621 804	40.62185 458	40.6218545781,33.566 2180432
99	Karatekin Yolu	Yol	548356.2 342	4497377. 132	33.57171 986	40.62511 075	40.6251107491,33.571 7198581
100	Habeşin Dere	Dere	550205.1 418	4497495. 172	33.59358 797	40.62606 378	40.6260637795,33.593 5879686
101	Boruklu Yazı	Plato	549901.9 287	4498334. 432	33.59006 973	40.63364 227	40.6336422703,33.590 0697284
102	Kerişah Çeşmesi	Çeşme	551037.3 904	4497490. 806	33.60342 698	40.62597 346	40.6259734603,33.603 4269837

Çankırı Vilayeti Belediye Hududu Haritası: Toponiminin Kartografik Analizi

103	Kiremithane	Fabrika	550902.4 526	4497447. 415	33.60182 816	40.62559 091	40.6255909096,33.601 8281577
104	Zorakçı Deresi	Dere	551582.1 686	4497301. 1	33.60985 213	40.62423 074	40.6242307398,33.609 8521344
105	Değirmen	Değirmen	551175.3 709	4497086. 125	33.60502 538	40.62231 953	40.6223195327,33.605 0253775
106	Zindanlı Dere	Dere	551767.3 773	4496709. 093	33.61199 305	40.61888 633	40.6188863294,33.611 9930513
107	Karaköprü Bahçeleri	Bahçe	550967.1 434	4496376. 114	33.60250 625	40.61593 657	40.6159365714,33.602 5062532
108	Kız Çeşmesi	Çeşme	551358.7 275	4496513. 698	33.60714 632	40.61715 169	40.6171516936,33.607 1463241
109	Kızçeşme Mezarlığı	Mezarlık	551483.6 111	4496316. 848	33.60860 649	40.61537 068	40.6153706811,33.608 6064872
110	Ağlarkaya	Mevki	551535.6 679	4495991. 123	33.60919 519	40.61243 328	40.6124332839,33.609 1951864
111	Sülüklü Dere	Dere	552038.3 773	4496059. 915	33.61514 3	40.61302 147	40.6130214692,33.615 1429957
112	Sülüklü Çeşme	Çeşme	551847.8 769	4495774. 164	33.61286 77	40.61045 938	40.61045938,33.61286 77043
113	Kayabaşı Mezarlığı	Mezarlık	551776.4 393	4495522. 809	33.61200 267	40.60819 964	40.6081996354,33.612 0026655
114	Aksu Mevkii Bahçeleri	Bahçe	551003.8 544	4495726. 539	33.60288 761	40.61008 288	40.6100828763,33.602 8876121
115	Kale	Kale	552152.1 483	4495525. 455	33.61644 356	40.60819 985	40.608199853,33.6164 435589
116	Damlamca Deresi	Dere	552358.5 238	4495514. 872	33.61888 192	40.60809 147	40.6080914731,33.618 8819232
117	Kireç Deresi	Dere	552885.0 456	4495647. 164	33.62511 621	40.60924 965	40.6092496514,33.625 1162068
118	Kızanlı Deresi	Dere	553514.2 261	4496194. 852	33.63259 94	40.61414 276	40.6141427604,33.632 5993959
119	Edheme Sırtları	Sırt	550027.1 43	4495371. 732	33.59131 488	40.60694 642	40.6069464211,33.591 314879
120	Taşmescit Taş Ocağı	Maden	550742.5 778	4494665. 822	33.59971 396	40.60054 391	40.600543911,33.5997 139578
121	Eski Hıdırlık	Köy	550701.3 027	4494425. 051	33.59920 68	40.59837 755	40.5983775478,33.599 2067965
122	Gaz Meydanı Tarlaları	Tarla	552106.1 107	4494189. 042	33.61578 893	40.59616 424	40.5961642402,33.615 7889321
123	Ateş Değirmeni	Değirmen	551891.7 978	4494357. 318	33.61327 018	40.59769 355	40.5976935542,33.613 2701762
124	Keleşin Tarlaları	Tarla	552218.1 885	4494437. 486	33.61713 397	40.59839 518	40.5983951782,33.617 1339715
125	Sarıbaba Mezarlığı	Mezarlık	552736.7 728	4495001. 05	33.62330 96	40.60343 889	40.6034388911,33.623 309604
126	Tuğlahane	Fabrika	553005.5 9	4494835. 95	33.62647 276	40.60193 447	40.6019344683,33.626 4727586
127	Sumahi (Somaki) Tarlaları	Tarla	553318.1 959	4494916. 648	33.63017 406	40.60264 13	40.6026413034,33.630 174061
128	Elekçi Değirmeni	Değirmen	553430.9 086	4495151. 598	33.63152 607	40.60475 047	40.6047504729,33.631 5260687
129	Elekçi Ardı	Mevki	553649.9 84	4495270. 661	33.63412 541	40.60580 881	40.6058088095,33.634 1254144
130	Kireç Tepe	Tepe	552638.7 445	4495391. 311	33.62218 365	40.60696 064	40.6069606358,33.622 1836465
131	Kale Tepesi	Tepe	552141.8 56	4495436. 555	33.61631 455	40.60739 968	40.6073996838,33.616 3145526
132	Su Deposu	Su Deposu	551873.5 68	4495419. 093	33.61314 214	40.60725 926	40.6072592568,33.613 1421351
133	Hacife Tarlaları	Tarla	554227.9 499	4496237. 847	33.64103 963	40.61448 354	40.6144835407,33.641 0396309
134	Sumahi (Somaki) Tarlaları	Tarla	553841.6 574	4495647. 825	33.63642 303	40.60919 386	40.6091938593,33.636 4230284
135	Acı Köprüsü	Köprü	553762.2 823	4494957. 261	33.63542 593	40.60297 84	40.6029783976,33.635 4259297
136	Subaşı Değirmeni	Değirmen	553895.1 034	4494741. 758	33.63697 725	40.60102 848	40.6010284849,33.636 9772454
137	Çakırkadının Dere	Dere	554233.2 415	4494378. 22	33.64094 213	40.59773 161	40.5977316101,33.640 9421284

138	Memleha Yolu ve Zİri Arazisi	Arazi	555018.7 381	4494145. 65	33.65020 446	40.59558 474	40.595584736,33.6502 044645
139	İnlerarkası Deresi	Dere	556037.4 698	4494119. 192	33.66224 06	40.59527 8	40.5952780028,33.662 2405974
140	Ovacık Yolu	Yol	557089.4 552	4494503. 721	33.67470 678	40.59866 989	40.598669886,33.6747 067793
141	Boyalıca'nın Tuzlu Yolu	Yol	555662.8 631	4494596. 964	33.65785 603	40.59960 708	40.5996070785,33.657 8560278
142	Ağaçoluk Tarlaları	Tarla	556350.7 811	4494816. 569	33.66600 536	40.60153 869	40.6015386853,33.666 0053563
143	Ağaçoluk Deresi	Dere	556663.8 72	4495632. 81	33.66977 891	40.60886 997	40.6088699746,33.669 778909
144	Sulucaoluk Tarlaları	Tarla	555907.1 622	4496363. 062	33.66089 982	40.61549 959	40.6154995907,33.660 8998189
145	Acı Çay	Çay	554940.1 082	4496316. 759	33.64946 457	40.61514 735	40.6151473498,33.649 4645714
146	Karaoğlan Tarlaları	Tarla	555400.4 841	4496572. 744	33.65492 9	40.61742 253	40.6174225286,33.654 9290028
147	Tuzluönü Tarlaları	Tarla	555225.8 588	4496985. 495	33.65290 096	40.62115 227	40.6211522708,33.652 9009572
148	Tuzlu Köprüsü	Köprü	557030.9 821	4497801. 075	33.67431 431	40.62837 635	40.6283763533,33.674 3143079
149	Tuzlu Arazisi	Arazi	556337.1 11	4497759. 403	33.66610 702	40.62804 858	40.6280485837,33.666 1070202
150	Elekçi Harkı	Ark	555329.0 465	4497505. 402	33.65416 65	40.62582 868	40.6258286826,33.654 1664962
151	Köyünü Nam-ı Diğer Çorak Sulular	Mevki	556733.9 868	4498370. 592	33.67085 431	40.63352 697	40.6335269749,33.670 8543096
152	Dutağaç Yolu	Yol	556249.7 983	4499116. 718	33.66519 607	40.64028 115	40.6402811526,33.665 1960704
153	Güyeği Tepesi	Tepe	555606.8 595	4498529. 342	33.65754 14	40.63503 364	40.6350336413,33.657 5413996
154	Tuht Yolu	Yol	557072.6 541	4498995. 01	33.67491 528	40.63912 835	40.639128351,33.6749 152782
155	Kışla Deresi	Dere	555702.1 097	4500073. 189	33.65880 436	40.64893 411	40.6489341065,33.658 804364
156	Milis Oluğu Deresi	Dere	554495.6 073	4500224. 002	33.64454 866	40.65037 315	40.6503731484,33.644 5486636
157	Çavuş Arazisi	Arazi	553439.9 177	4501938. 505	33.63220 897	40.66588 635	40.6658863532,33.632 2089717
158	Ayan Köyü	Köy	550495.0 993	4502696. 538	33.59743 375	40.67290 021	40.6729002059,33.597 4337493
159	Ayan Arazisi	Arazi	550923.7 252	4502252. 037	33.60246 874	40.66886 979	40.6688697928,33.602 4687402
160	Çankırı Kasabası Su Yolu	Suyolu	550129.9 736	4501565. 442	33.59302 371	40.66273 355	40.6627335479,33.593 0237149
161	Korgun Yolu	Yol	549013.4 297	4501755. 942	33.57983 082	40.66451 666	40.6645166635,33.579 8308208
162	Ayan Arazisi	Arazi	549206.0 467	4501045. 799	33.58205 377	40.65810 82	40.6581081989,33.582 0537678
163	Köprü Dere	Dere	550546.0 317	4500780. 554	33.59788 219	40.65563 788	40.6556378781,33.597 8821853
164	Mezar Dere	Dere	550412.6 814	4500882. 154	33.59631 309	40.65656 125	40.6565612517,33.596 3130855
165	Cedenin Dere	Dere	549958.1 263	4500899. 617	33.59093 798	40.65674 62	40.6567461954,33.590 9379815
166	Hamidiye Mahallesi	Mahalle	551200.7 445	4495346. 023	33.60518 389	40.60664 299	40.6066429857,33.605 183893
167	Çatal Mezarlığı	Mezarlık	551317.6 905	4494958. 673	33.60653 456	40.60314 644	40.6031464433,33.606 5345569
168	Mağara Tepesi nam-ı Diğer Hanım Suyu Bağlar	Bağ	551158.9 402	4494603. 336	33.60462 951	40.59995 538	40.5999553776,33.604 6295108
169	Küçük Derbent Bağları	Bağ	550392.3 878	4495357. 665	33.59563 068	40.60679 752	40.606797522,33.5956 306832
170	Aksu Çeşme	Çeşme	550542.1 423	4495822. 01	33.59743 792	40.61097 124	40.6109712442,33.597 4379181
171	Döndürme Değirmeni	Değirmen	550569.0 326	4489767. 873	33.59727 045	40.55643 309	40.5564330903,33.597 2704508
172	Büyük Kaya	Mevki	552422.9 717	4488258. 555	33.61904 091	40.54272 164	40.5427216361,33.619 0409078

Çankırı Vilayeti Belediye Hududu Haritası: Toponiminin Kartografik Analizi

173	Ayan Yolu	Yol	550423.7 167	4502401. 459	33.59656 554	40.67024 65	40.6702464993,33.596 565538
174	Tatlı Çay	Çay	549340.7 749	4501647. 448	33.58369 462	40.66351 983	40.6635198293,33.583 6946169
175	Korgun Yolu	Yol	549785.1 876	4499709. 635	33.58879 822	40.64603 724	40.6460372392,33.588 7982185
176	Nüce	Mevki	553988.5 918	4490334. 662	33.63770 498	40.56132 293	40.5613229343,33.637 7049834
177	Yel Değirmeni	Değirmen	551416.8 39	4494986. 084	33.60770 859	40.60338 721	40.6033872101,33.607 7085877
178	Gavra Yolu	Yol	552505.8 176	4492678. 886	33.62038 667	40.58253 533	40.5825353314,33.620 3866692
179	Kızılcayoğu Çeşmesi	Çeşme	551708.2 56	4492592. 102	33.61095 642	40.58180 38	40.5818038002,33.610 9564167
180	Feslikan	Mevki	552582.9 702	4492451. 476	33.62127 927	40.58048 19	40.5804819001,33.621 2792675
181	Hacımat Tarlaları	Tarla	553769.0 997	4492427. 002	33.63529 075	40.58018 522	40.5801852154,33.635 2907511
182	Hacımat Yolu	Yol	553920.9 708	4492763. 553	33.63711 379	40.58320 701	40.5832070077,33.637 1137916
183	Tuz Kulesi	Mevki	553602.4 119	4493143. 76	33.63338 232	40.58665 264	40.5866526399,33.633 3823239
184	Yeni Tuz Ocağı	Maden	553749.7 85	4493226. 31	33.63513 066	40.58738 67	40.5873866966,33.635 1306622
185	Tekke	Tekke	554035.3 41	4493075. 08	33.63849 176	40.58600 581	40.5860058079,33.638 4917609
186	Gavra Yolu	Yol	553724.3 451	4491930. 613	33.63471 974	40.57571 66	40.5757166046,33.634 7197371
187	Kızıllar Mevki	Mevki	551173.0 776	4489298. 118	33.60436 64	40.55216 435	40.5521643491,33.604 3663967
188	Dedenin Mezarlığı	Mezarlık	550733.8 683	4489491. 264	33.59919 501	40.55393 126	40.5539312632,33.599 1950091
189	Kızıllar Çeşmesi	Çeşme	550548.6 596	4489303. 409	33.59699 268	40.55225 036	40.5522503572,33.596 9926754
190	Göcenli Tarlaları	Tarla	551792.2 038	4489038. 826	33.61165 678	40.54979 012	40.5497901214,33.611 65678
191	Ekmekçi Gediği	Mevki	551333.5 212	4488548. 852	33.60620 031	40.54540 49	40.5454048956,33.606 20031
192	Göcenli Kayası	Mevki	549916.9 392	4488651. 775	33.58948 08	40.54641 861	40.5464186068,33.589 4807987
193	Alva Kırı Arazisi	Arazi	551391.5 974	4488137. 931	33.60685 269	40.54169 964	40.5416996445,33.606 8526899
194	Ankara Şosesi	Yol	551591.6 228	4487986. 589	33.60920 219	40.54032 39	40.5403238978,33.609 2021932
195	Karasu Tarlaları	Tarla	551829.6 159	4489750. 834	33.61215 699	40.55620 167	40.5562016699,33.612 1569949
196	Aşağı Ballica	Mevki	551141.6 979	4490178. 402	33.60406 708	40.56009 603	40.5600960346,33.604 06708
197	Acı Çay	Çay	553175.2 895	4492854. 138	33.62831 119	40.58407 127	40.5840712684,33.628 3111908
198	Hacıbekir Değirmeni	Değirmen	553793.9 924	4493828. 336	33.63570 436	40.59280 691	40.5928069146,33.635 7043589
199	Çılağanın Dere	Dere	554304.6 392	4493838. 919	33.64173 942	40.59286 888	40.5928688819,33.641 7394225
200	Sofuoğlu Köprüsü	Köprü	553955.3 885	4493539. 94	33.63758 685	40.59019 851	40.5901985104,33.637 5868507
201	Kirkidin Tarlaları	Tarla	554897.4 394	4493851. 619	33.64874 546	40.59294 415	40.5929441535,33.648 7454584
202	Büyükköprü Yolu	Yol	554611.3 713	4494146. 101	33.64539 059	40.59561 579	40.5956157946,33.645 3905858
203	Feslikan	Mevki	552887.7 926	4493571. 134	33.62497 449	40.59054 846	40.5905484566,33.624 9744852
204	Çakırkadının Kaşı	Kaş	555354.5 08	4493531. 579	33.65411 84	40.59003 076	40.5900307555,33.654 1183978
205	Hacıali Deresi	Dere	550135.0 621	4497052. 184	33.59272 416	40.62207 757	40.6220775663,33.592 7241637
206	Tatlı Çay	Çay	551154.2 392	4499279. 451	33.60495 385	40.64207 844	40.6420784369,33.604 9538479
207	Acı Pınar	Çeşme	551747.9 654	4499181. 026	33.61196 682	40.64115 482	40.6411548249,33.611 9668222

208	Yeniceköy Arazisi	Arazi	548880.9 346	4498973. 275	33.57804 712	40.63945 808	40.6394580786,33.578 0471172
209	Çitflik Yolu	Yol	551222.2 372	4500363. 134	33.60584 623	40.65183 606	40.6518360636,33.605 8462262
210	Kastamonu Şosesi	Yol	550925.9 033	4503078. 823	33.60256 155	40.67631 734	40.6763173382,33.602 5615502
211	Handırı Çayı	Çay	550066.5 349	4503313. 773	33.59241 265	40.67848 639	40.6784863897,33.592 4126539
212	Korgun Çayı	Çay	549351.5 235	4503292. 607	33.58395 103	40.67833 882	40.6783388191,33.583 9510333
213	Kavşut	Mevki	549313.4 234	4502476. 418	33.58343 614	40.67098 886	40.6709888578,33.583 4361424
214	Tatlı Çeşme	Çeşme	556505.4 478	4498709. 167	33.66818 252	40.63659 251	40.6365925085,33.668 1825171
215	Tuzlu Köyü	Köy	557166.9 075	4497335. 448	33.67587 905	40.62417 262	40.6241726205,33.675 8790506
216	Kantarçı Deresi	Dere	556042.4 26	4496425. 279	33.66250 426	40.61605 089	40.6160508864,33.662 5042584
217	Şehirkaşı Arazisi	Arazi	555190.4 66	4495290. 215	33.65233 402	40.60588 355	40.6058835507,33.652 3340186
218	Kantarçı Tarlası	Tarla	555484.1 541	4495287. 569	33.65580 487	40.60584 006	40.6058400603,33.655 8048714
219	Yuvak Deresi	Dere	555552.9 459	4495583. 903	33.65664 404	40.60850 482	40.608504817,33.6566 440441
220	Akyokuş	Mevki	555928.1 259	4495062. 143	33.66103 214	40.60377 952	40.6037795152,33.661 0321381
221	Tekdamla Çeşme	Çeşme	554732.7 359	4494692. 255	33.64687 219	40.60052 755	40.6005275453,33.646 8721906
222	Feslikan Bataklığı	Bataklık	553409.4 859	4494639. 008	33.63122 944	40.60013 441	40.6001344135,33.631 2294391
223	Elekiardı Tarlaları	Tarla	554669.2 755	4496346. 632	33.64626 576	40.61543 44	40.6154344002,33.646 2657585
224	Ağaçoluk Pınarı	Çeşme	556365.6 946	4493976. 238	33.66610 647	40.59396 797	40.5939679719,33.666 1064699
225	Kötü Pınar	Çeşme	556421.2 572	4493828. 601	33.66674 983	40.59263 426	40.5926342617,33.666 7498327
226	Akyolardının Yolu	Yol	555825.9 435	4493485. 7	33.65968 489	40.58958 58	40.5895857977,33.659 6848908
227	Ebedoğlu Köprüsü	Köprü	556764.1 579	4493673. 025	33.67078 774	40.59120 938	40.5912093788,33.670 787743
228	Mağara Yolu	Yol	557030.8 584	4493766. 688	33.67394 763	40.59203 475	40.5920347474,33.673 9476337
229	Mezar	Mezarlık	555951.0 917	4493864. 716	33.66119 728	40.59299 153	40.5929915293,33.661 1972794
230	Ümraniye Mahallesi	Mahalle	551703.9 599	4494757. 157	33.61108 318	40.60130 711	40.601307112,33.6110 831785
231	Dizdar Değirmeni	Değirmen	551572.4 84	4495615. 214	33.60959 959	40.60904 477	40.6090447739,33.609 5995873

Ek 2: Çankırı Vilayeti Belediye Hududu Haritası

