

Türkiye’de kadınların işgücüne katılımı ve ücretsiz aile işçiliği: Coğrafi bir değerlendirme

Female labour force participation and unpaid family workers in Türkiye: A geographical assessment

Deniz Cırık^{*a} , M. Murat Yüceşahin^b 

^aManisa Celal Bayar Üniversitesi, İnsan ve Toplum Bilimleri Fakültesi, Coğrafya Bölümü, Manisa/Türkiye

^bAnkara Üniversitesi, Dil ve Tarih-Coğrafya Fakültesi, Coğrafya Bölümü, Ankara/Türkiye

Öz

Dünyada cinsiyet eşitsizliklerin azaltılmasına yönelik önemli adımlar atılmış olsa da bu eşitsizlikler farklı düzey ve boyutlarda varlıklarını sürdürmektedir. Kadınların işgücüne katılım oranları ile ücretsiz aile işçiliğinin yaygınlığı, kadınların yaşam koşullarını doğrudan etkileyen temel göstergeler olması nedeniyle cinsiyet eşitsizliğinin ekonomik boyutunu yansıtmaktadır. Çalışmada, Türkiye’de kadınların işgücüne katılımı ve ücretsiz aile işçiliği, 2000 ve 2021 yıllarına ait İBBS-2 düzeyindeki veriler kullanılarak bölgesel ölçekte incelenmektedir. Bulgular; kadınların işgücüne katılımı, ücretsiz aile işçiliği ve ev işleri nedeniyle işgücü dışında kalma oranlarının bölgeler arasında belirgin eşitsizlikler sergilediğini; özellikle doğu ve güneydoğuda düşük katılımın sürekliliğini ortaya koymaktadır. Tarımsal çözülmeye birlikte ücretsiz aile işçiliğinin payı gerilerken, ev işleri, işgücüne katılımı engelleyici bir faktör olmaya devam etmektedir. Ayrıca işgücüne katılımdaki oransal değişimlerin tek başına bir iyileşme göstergesi olarak ele alınmaması gerektiği; değişimlerin istihdamın niteliği ve enformel çalışma biçimleri üzerine mevcut literatür ışığında tartışılması gerektiği vurgulanmıştır.

Anahtar Kelimeler: Kadınların işgücüne katılımı, Ücretsiz aile işçisi, İBBS-2, Türkiye

Abstract

Although significant progress has been made in reducing gender inequalities worldwide, they persist across various levels and dimensions. Female labour force participation and unpaid family work reflect the economic dimension of gender inequality, as they directly affect women’s living conditions. This study examines female labour force participation and unpaid family work in Türkiye at the regional scale, using NUTS-2-level data for 2000 and 2021. The findings reveal that participation, unpaid family work, and being outside the labour force due to housework display marked regional inequalities, indicating the persistence of low participation, particularly in the eastern and southeastern regions. While the share of unpaid family labour declines with deagrarianisation, domestic labour continues to hinder labour force participation. It is also emphasized that proportional changes in labour force participation should not be considered sole indicators of improvement, and that these changes should be discussed, in light of the existing literature, in relation to the quality of employment and informal forms of work.

Keywords: Female labour force participation, Unpaid family workers, NUTS-2, Türkiye

*Sorumlu Yazar/Corresponding Author: deniz.cirik@cbu.edu.tr

Geliş/Received: 20.11.2025 Kabul/Accepted: 04.02.2026 Yayın Tarihi/Online Published: 21.04.2026

Atf/To Cite: Cırık, D., Yüceşahin, M. M. (2026). Türkiye’de kadınların işgücüne katılımı ve ücretsiz aile işçiliği: Coğrafi bir değerlendirme. Coğrafi Bilimler Dergisi/ Turkish Journal of Geographical Sciences, 24(1), 79-107, <https://doi.org/10.33688/aucbd.1826897>

EXTENDED ABSTRACT

1. Introduction

The social, demographic, and economic transformations that have taken place since the late nineteenth century have profoundly affected women's social and economic positions. In this process, the decline in fertility, together with the reduction in mortality rates, has emerged as one of the fundamental components of the demographic transition (Yüceşahin, 2009, p. 2). Although progress has been made toward reducing gender inequalities in early-industrialized countries, it is evident that achieving equality at the global level will take a long time at the current pace (World Economic Forum, 2025, p. 5). In Türkiye, likewise, gender inequalities persist markedly in domestic labour, decision-making processes, and access to high-level professional positions (TÜİK & UN Women, 2024, p. 18-22). Gender is reproduced not through individual preferences but within institutionalized social relations across domains such as the family, education, culture, politics, and the labour market (Laslett & Brenner, 1989, p. 382). Despite advances in legal regulations, the economic dimension of gender inequality retains its persistent character (Deere & Doss, 2006).

This study examines regional differences in women's labour force participation in Türkiye between 2000 and 2021. Based on the assumption that labour force participation rates alone are not sufficient indicators, unpaid family work (UFW) and non-participation in the labour force due to housework are also included in the analysis.

The findings show that in some regions women's labour force participation rates have remained persistently low. However, the form of labour market participation plays a decisive role in shaping women's economic and human capital outcomes. Despite a decline in unpaid family work and a rise in paid employment amid agricultural restructuring, nearly 70% of women outside the labour force in 2000 were excluded because of domestic responsibilities. Overall, the findings point to pronounced regional differences. This study emphasizes that trends in labour force participation should not be interpreted solely in quantitative terms, and attention to employment quality and informal work arrangements remains essential in the existing literature.

1.1. Conceptual and Theoretical Framework

In agrarian societies, economic activities were largely carried out within the household. The employment of external labour in family enterprises emerged when production capacity was insufficient (Tilly & Scott, 1989, p. 13). During this period, women's participation in paid labour occurred mainly through domestic service (Bergmann, 2005, p. 2). Although the transition to capitalist urban society expanded the labour market, it did not eliminate patriarchal relations; rather, it institutionalized a gendered economic organization (Acar Savran, 2004; Tilly & Scott, 1989). The patriarchal system that organizes the division of labour by gender and age has been accepted as "natural" over generations without being questioned (Boserup, 2007, p. 3).

With the development of capitalist relations of production, certain transformations occurred; however, urbanization and industrialization separated women's and men's roles more sharply (Massey, 1994, p. 193–195). While having children in agrarian societies signified production capacity, in urban societies children came to be regarded as an economic burden (Becker, 1981; Caldwell, 1982; Kağıtçıbaşı & Ataca, 2005; Lesthaeghe, 2010; Lesthaeghe, 2014; Reher, 2004; Yüceşahin, 2011). This transformation reinforced the norms of the ideal worker and the ideal housewife and, together with

motherhood, resulted in the confinement of women within the private space (Barnett, 2004, p. 667). This ideological structure suppressed fertility while intensifying care labour and deepening processes of social reproduction (Irwin, 2003). The middle-class family model established in this way emerged not as the outcome of a single evolutionary process, but rather as the result of the intersection of numerous specific historical conditions (Crompton, 2006).

Social reproduction is a fundamental concept for Marxist and feminist approaches in explaining the reproduction of class and gender inequalities (Laslett & Brenner, 1989, p. 383). Increases in women's labour force participation are closely associated with historical ruptures. The rapid growth of women's labour force participation during the Second World War demonstrated that employment could become permanent (Falconi, Weber, Cullen, Stefanick, Michael ve Darmstadt, 2020). However, this process also reveals that women continue to occupy a secondary position in the labour market. The increase in women's poverty has been conceptualized as the feminization of poverty (Pearce, 1978; Peterson, 1987; Yıldırım alp & Özdemir, 2013, p. 55).

Simple commodity production is defined as a "structure in which individuals produce for the market using their own and their family's labour, without a profit motive" (Boratav, 1980, p. 33). This mode of production renders women's labour invisible and deepens labour exploitation in patriarchal contexts (Ecevit, 1994, p. 101). Unpaid work constitutes a serious threat to women's physical, mental, and economic well-being (Jung & O'Brien, 2019). Unpaid work is intertwined with a wide range of sociocultural conditions, including demographic characteristics, the sectoral structure of the economy, migration, poverty, civil conflict, forced displacement of families, and instability (Akinyemi, Kupoluyi ve Akinyemi, 2016). Agricultural activities have historically constituted the most common context for unpaid family work (Akinyemi et al., 2016; Daly, 1982; Ducoff & Bancroft, 1945, p. 205; Ergün & Özmen Yılmaz, 2024, p. 1587; Flora, 2014).

Because unpaid family work can be carried out simultaneously with education and paid employment, it creates difficulties in terms of statistical measurement (Ducoff & Bancroft, 1945, p. 205). There is a structural continuity between unpaid domestic labour in the private space and women's concentration in precarious, low-paid work in the public space (Acar Savran, 2004). Domestic work creates a significant opportunity cost in terms of participation in paid employment (Bardasi and Wodon, 2010, p. 71; Breitzkreuz, Williamson ve Raine, 2010; Himmelweit, 1995). Women's participation in paid employment does not eliminate domestic responsibilities and thus creates a "second shift" (Hochschild, 2003, p. 3-4). The decline in unpaid family work points not to the disappearance of patriarchy, but to its spatial reorganization (Walby, 1989).

Flexible production has eroded income and social security protection (Buğra and Adar, 2008: 86). In Türkiye, the weakness of the social policy infrastructure supporting women's labour force participation constitutes a determining problem (Dedeoğlu, 2000). This process has led to the concentration of women's labour in informal and precarious forms (Atasü Topçuoğlu, 2012). In Türkiye, women's labour remains significantly organized informally within kinship and acquaintance networks, reflecting perceptions of women's work as a "natural extension" of gender roles and constraining access to secure employment in the public space (White, 1999).

2. Methodology

This study adopts a comparative cross-sectional design to examine women's labour force participation in Türkiye from 2000 to 2021, focusing on three key dimensions: labour force participation rates, unpaid family work, and the proportion of women outside the labour force due to engagement in domestic work. Data for 2000 were obtained from the 2000 General Population Census published by the State Institute of Statistics (DİE, 2003), and for 2021 were drawn from the Population and Housing Census published by the Turkish Statistical Institute (TÜİK, 2024).

UFWs are defined as individuals who work without pay in market-oriented enterprises owned by a household member and who do not hold ownership status. The labour force comprises employed and unemployed individuals during the reference period. Because data for 2000 were available at the provincial level, indicators were aggregated to NUTS-2 regions (İBBS-2), and the rates of women's labour force participation, unpaid family work, and non-participation due to housework were calculated. Data for 2021 were already available at the NUTS-2 level. The analysis employs maps and distribution graphs to illustrate regional patterns, changes over time, employment forms—particularly unpaid family work—and regional differences in women's non-participation due to domestic responsibilities.

3. Findings

The findings reveal pronounced and persistent regional inequalities in female labour force participation across Türkiye. In 2000, participation rates ranged from approximately 27% in metropolitan regions such as İstanbul and Ankara to over 50% in several rural, agriculturally oriented regions, including the Aydın, Ağrı, and Kastamonu NUTS-2 regions. High participation rates in the latter regions were largely driven by women's involvement in unpaid family work in agricultural production, rather than access to paid employment.

By 2021, overall female labour force participation rates had declined in many regions, with values ranging from below 20% in the Şanlıurfa and Mardin NUTS-2 regions to just over 40% in regions such as Trabzon and Antalya. At the same time, metropolitan regions, including İstanbul, Ankara, and İzmir, experienced notable increases in female labour force participation, contributing to a partial convergence at the national level.

In 2000, unpaid family workers accounted for approximately 68.8% of employed women nationwide, with shares exceeding 90% in several eastern regions. By 2021, this figure had fallen to 18.2%, reflecting the rapid contraction of agricultural employment and broader sectoral restructuring. Nevertheless, the decline in unpaid family work did not translate uniformly into improved employment outcomes for women. When unpaid family workers were excluded from employment figures, all regions exhibited increases in the share of women engaged in paid or self-employed work, indicating a compositional shift rather than a substantial expansion of employment opportunities.

In 2000, in nearly all regions, 70% or more of women outside the labour force cited domestic work as the primary reason for non-participation. Although this share declined by 2021, particularly in western regions, it remained exceptionally high in southeastern regions, such as Şanlıurfa (NUTS-2). These findings underscore the persistence of gendered divisions of labour within households and the limited redistribution of unpaid care work.

Importantly, regional changes in participation rates between 2000 and 2021 were highly uneven. While metropolitan regions recorded significant increases, most other regions experienced declines of varying magnitude. The sharpest decreases were observed in eastern and southeastern regions, including Ağrı, Van, and Şanlıurfa.

4. Conclusions and Discussion

This study demonstrates that female labour force participation in Türkiye is characterised by deep and persistent regional inequalities shaped by long-term structural processes. Changes in participation rates alone provide an incomplete and potentially misleading picture of gender equality in the labour market. The sharp decline in unpaid family work reflects de-agrarianisation and sectoral transformation, yet it does not necessarily signal a weakening of patriarchal relations. Instead, it may point to a reconfiguration of gendered labour relations.

The findings highlight the central role of domestic labour in constraining women's economic participation. Despite modest improvements in some regions, unpaid domestic responsibilities continue to constitute a major structural barrier, particularly in eastern and southeastern Türkiye.

By adopting a regional perspective, the study reveals that national-level improvements mask substantial spatial disparities. Metropolitan regions exhibit diversified labour markets and greater employment opportunities, whereas peripheral regions are constrained by limited economic diversification and entrenched gender norms. These results suggest that policies aimed at increasing female labour force participation must move beyond quantitative targets and address the quality and security of employment, as well as the unequal distribution of unpaid care work.

Future research should extend this regional approach by incorporating longitudinal data and qualitative analyses to better capture the lived experiences of women across different socio-spatial contexts. Policies promoting gender equality in employment must be tailored to regional conditions and accompanied by investments in care infrastructure, formal employment creation, and the transformation of gender norms. Without such measures, increases in participation rates risk reproducing existing inequalities in new forms rather than achieving substantive gender equality

1. Giriş

On dokuzuncu yüzyılın son çeyreğinden itibaren gerçekleşen toplumsal, demografik ve ekonomik değişim yaşamın hemen her alanında yeni dönüşümler yaratmıştır. Ölüm hızlarında ve eş zamanlı olarak doğum hızlarında yaşanan düşüş bir dizi toplumsal değişimin hem bir sonucu hem de bu değişimde önemli bir belirleyici olmuştur. Tarım toplumundan kapitalist kent toplumuna doğru gelişen geçiş, üretim ilişkilerinde yaşanan köklü değişimlerle sıkı sıkıya bağlıdır. Kuşkusuz bu değişim farklı sosyal grupların ekonomik koşullarını belirlemiş, yeni eşitsizlik türleri ortaya çıkarmış veya mevcut olanları derinleştirmiştir. Özellikle de kadınların toplumsal ve ekonomik koşullarını ilgilendirmesi bakımından doğurganlık düşüşü oldukça kritik bir gelişmedir. Doğurganlıktaki düşüş ölüm hızlarının düşüşü ile beraber demografik geçişin iki ana elemanından birisidir (Yüceşahin, 2009, s. 2).

Başta erken sanayileşmiş ülkeler olmak üzere dünyanın önemli bir kısmında cinsiyetler arası eşitsizliklerin ortadan kaldırılmasına yönelik kayda değer ilerlemeler kat edilmiştir. Ancak gelişmekte olan ve az gelişmiş bölgelerde cinsiyetler arası ayrım, varlığını çok çeşitli açılardan ve belirgin bir şekilde sürdürmektedir. Bu nedenle cinsiyete bağlı eşitsizliklerin boyutlarını ve mekânsal örüntüsünü konu edinen çalışmalara ihtiyaç söz konusudur. Küresel düzeyde yapılan analizler eşitsizliklerin yaygınlığı ve derinliğini ortaya koymada yeterli değildir. Çalışma ölçeği küçültüldüğünde -küçük bölgeler, istatistiki bölgeler ve iller düzeyinde- eşitsizliklerin örüntüsü açığa kavuşmaktadır. Türkiye de birçok toplumsal gösterge açısından bölgeleri arasında derin farklılıkların olduğu ülkeler arasında yer almaktadır.

Ekonomik katılım ve fırsatlar (işgücüne katılım, ücret eşitliği, kadınların üst düzey pozisyonlarda ne düzeyde yer edindiği gibi göstergelere dayalı olarak) açısından ülkelerdeki cinsiyet eşitsizliklerini inceleyen Global Gender Gap Endeksi’ne göre 2025 itibarıyla küresel cinsiyet eşitsizliğinin tamamen ortadan kalkmasının, mevcut ilerleme hızıyla 123 yıl alacağı öngörülmektedir (World Economic Forum, 2025, s. 5). Alt endeksler karşılaştırıldığında, cinsiyetler arasındaki en derin eşitsizliklerin siyasal güçlenme alanında yoğunlaştığı, bunu ekonomik katılım ve fırsatlar boyutunun izlediği görülmektedir. Zorunlu eğitimin yaygınlaşmasıyla birçok ülkede eğitim alanındaki cinsiyet farkları büyük ölçüde kapanmış, hatta 148 ekonominin 109’unda kadınların yükseköğretime katılım oranları erkekleri aşmıştır; buna karşın bu niceliksel ilerleme kadınların işgücü piyasasındaki konumlarını açıklayan göstergelere kayda değer biçimde yansımamıştır (s. 19).

Türkiye’de 2000 yılında kadınların işgücüne katılım oranları İBBS-2 düzeyinde %27 ile %55 arasında değişirken, 2021 yılında bu aralık %19 ile %41’e gerilemiş ve özellikle doğu ve güneydoğudaki alt bölgelerde düşük katılımın sürekliliği dikkat çekmiştir. Ayrıca 2000–2021 döneminde ücretsiz aile işçiliğinin kadın istihdamı içindeki payı ülke genelinde %68,8’den %18,2’ye düşerken bunun tarım sektöründeki işgücünün azalışıyla ilgili olduğu düşünülmekte, kadınların işgücüne katılmamasında ev işlerinin belirleyici rolü birçok bölgede devam etmektedir.

Türkiye’de karar alma ve üst düzey mesleki pozisyonlarda toplumsal cinsiyet eşitsizlikleri belirgin biçimde sürmektedir. 2023 yılı itibarıyla vali ve kaymakamların yalnızca %3,7’si, profesörlerin %34,6’sı ve devlet üniversitelerindeki rektörlerin %3,9’u kadınlardan oluşurken; 2024 yılında büyükelçilerin %26,9’u kadınlardan oluşmaktadır. Bu eşitsizlikler, kamusal alandaki temsilin yanı sıra hane içi emek dağılımında da kendini göstermekte; hanehalkı ve aile bakımı için erkekler günde ortalama 53 dakika ayırırken, kadınlar 4 saat 35 dakika ayırmaktadır (TÜİK & UN Women, 2024, s. 18-

22). Bu göstergeler, kadınların işgücüne katılımı ve istihdam biçimlerine ilişkin ulusal ve bölgesel farklılıkların büyüklüğüne, mekânsal ve tarihsel değişimine dair somut bir çerçeve sunmaktadır.

Feminist literatür toplumsal cinsiyeti tıpkı sınıf gibi toplumsal organizasyonun temel boyutları arasında tanımlamaktadır. Toplumsal cinsiyet inşa edilmiş ve biyolojik cinsiyete atıfta bulunarak değişen kültürel anlamları, ilişkileri ve kimlikleri içermektedir. Bir başka deyişle cinsiyet bireysel olmaktan öte önemli ölçüde toplumsaldır ve aile, okul, politika, kültür ve ideoloji, işgücü piyasası ve işyeri gibi alanlarda kurumsallaşmaktadır (Laslett & Brenner, 1989, s. 382). Kadınların miras haklarına yönelik yasal düzenlemeler, kız evlatlara karşı daha eşitlikçi bir miras yaklaşımının benimsenmesi, miras hukuku hakkındaki okuryazarlık yükselişi gibi gelişmeler gerçekleşse de eşitsizlik sorunu bu alanda da varlığını sürdürmektedir (Deere & Doss, 2006). Cinsiyet eşitsizliğinin ekonomik boyutu, doğrudan veya dolaylı olarak diğer tüm boyutlarıyla karşılıklı bir etkileşim içindedir. Bu nedenle, araştırmalarla kadınların işgücüne katılımı ile erkeklere göre düşük ücret kazanımları başta olmak üzere işgücü piyasasındaki eşitsizliklerin ortaya konulması önem taşımaktadır.

Bu çalışmanın amacı, Türkiye’de kadınların işgücüne katılımındaki bölgesel farklılıkları 2000 ve 2021 yılları arasında incelemektir. Ayrıca işgücüne katılımın tek başına yeterli bir açıklayıcı olamayacağı, kadınların ekonomik ve beşerî kazanımlar elde etmesinin temelde ücret getirisi olan biçimde istihdama dâhil olmaları gerektiğinden hareketle ücretsiz aile işçiliğinin (ÜAİ) etkisini göz önünde bulundurarak, kadınların işgücüne katılım oranları 2000–2021 yılları arasındaki değişim de dikkate alınarak incelenmiştir. Ayrıca çalışmada Türkiye’nin sosyo-kültürel yapısına bağlı olarak şekillenen aile biriminde en yaygın etmen olarak ev işleri nedeniyle istihdama katılmayan kadınların oranlarındaki değişimler de mercek altına alınmıştır.

Bulgular bazı bölgelerde kadınların işgücüne katılım oranlarının uzun dönemde düşük seviyelerde seyrettiğini göstermektedir. Bununla birlikte, istihdama katılımın biçimi kadınların ekonomik ve beşerî yaşam koşulları açısından belirleyici bir rol oynamaktadır. Nitekim tarımsal çözülme süreciyle birlikte ücretsiz aile işçiliğinin istihdam havuzu içindeki payı azalırken, ücretli istihdamın toplam içindeki payı artmış; buna karşın 2000 yılında hemen hemen tüm bölgelerde işgücü dışında kalan kadınların yaklaşık %70’inin ev işleri nedeniyle işgücüne dâhil olmadığı görülmüştür. Bu çerçevede bulgular, bölgesel düzeyde belirgin farklılaşmalara işaret ederken, kadınların işgücüne katılımındaki niceliksel değişimlerin tek başına yeterli bir değerlendirme sunmadığını; istihdamın niteliğinin ve enformel çalışma biçimlerinin literatür çerçevesinde ele alınması gerekliliğini tartışmaktadır.

Bu çalışma beş bölümden oluşmaktadır. Giriş bölümünde çalışmanın problem durumu, amacı ve araştırma soruları ortaya konulmaktadır. İkinci bölümde, kadınların işgücüne katılımı, ücretsiz aile işçiliği ve ev işleri nedeniyle işgücüne dâhil olmama olguları, üretim ilişkileri, toplumsal cinsiyet ve toplumsal yeniden üretim, emeğin enformelleşmesi tartışmaları çerçevesinde kuramsal olarak ele alınmaktadır. Üçüncü bölümde çalışmada kullanılan veri kaynakları, göstergeler ve yöntemsel yaklaşım açıklanmaktadır. Dördüncü bölümde 2000 ve 2021 yıllarına ait İBBS-2 düzeyindeki veriler kullanılarak kadın emeğine ilişkin bölgesel örüntüler incelenmektedir. Son bölümde ise elde edilen bulgular literatürle ilişkilendirilerek tartışılmakta, çalışmanın sınırlılıkları değerlendirilmekte ve ileriki araştırmalar için öneriler sunulmaktadır.

2. Kavramsal ve Kuramsal Çerçeve

Bu bölümde ele alınan kuramsal yaklaşımlar, çalışmanın merkezinde yer alan üç temel göstergenin kavramsal olarak nasıl ele alındığını açıklamayı amaçlamaktadır. Buna göre kadınların işgücüne katılımı üretim ilişkileri ve patriyarkal yapıların dönüşümü bağlamında; ücretsiz aile işçiliği tarımsal üretim ve hane temelli çalışma ilişkileri çerçevesinde; ev işleri nedeniyle işgücüne dâhil olmama ise toplumsal yeniden üretim ve bakım emeği tartışmaları üzerinden değerlendirilmektedir.

Ücretli bir iş sahibi olmak bireyin mekânsal hareketlilik yetisinden, fizyolojik ve zihinsel sağlığına kadar önemli bir faktördür. Bu durum cinsiyetler arası eşitsizliği konu edinen çalışmalar arasında, kadınların işgücüne katılım düzeylerini sorunsallaştırma pratiğini önemli bir konuma taşımaktadır. Kuşkusuz, kadınların işgücüne katılım düzeyi tarihsel süreçte önemli değişiklikler göstermiştir. Tarım toplumunda tipik olarak hanehalkı ekonomik faaliyetleri bir ortaklık içinde yürütmektedir. Aile işletmesinde dışardan birinin çalıştırılması için işgücünün üretim potansiyelini tam anlamıyla karşılamaya yetmemesi gerekmektedir (Tilly & Scott, 1989, s. 13). Tarım toplumunda kadınların ücretli işgücüne katılımları sık rastlanan bir durum değildir; çoğunlukla zengin ailelerin hizmetçisi olma biçiminde (Bergmann, 2005, s. 2) gerçekleşmiştir. Kapitalist kent toplumunda ise emek artık kompleks bir işgücü piyasası halini almıştır. İşgücü artık kendi ailesi için çalışan bireylerden ziyade makroekonomik programları ve göstergeleri yakından ilgilendiren bir piyasa halini almıştır. Bu durum ilk bakışta tarım toplumundaki patriyarkal ilişkileri dönüştürebilecek bir toplumsal değişim gibi gözükse de endüstri devrimi alabildiğince cinsiyetçi temeller üzerine kurulu bir ekonomik sistem ve piyasa örgütlenişini yaratmıştır (Acar Savran, 2004; Tilly & Scott, 1989). Bu tarihsel tartışma, kadınların işgücüne katılımının yalnızca niceliksel bir gösterge değil, üretim ilişkileri içinde konumlanmış toplumsal bir süreç olduğunu vurgulamak açısından önemlidir.

Kadınlar tarımsal üretimde çalıştıklarında da sarf ettikleri emeğin karşılığı, genellikle hane reisi olan eşlerinin ya da babaların kontrolü altındadır. Tarımsal üretimin ve kırsal yaşantının farklı aşamalarında gerçekleştirilmesi gereken faaliyetler, yaş ve cinsiyet özelliklerine göre farklılık göstermektedir. Cinsiyet ve yaşa göre iş bölümünü örgütleyen patriyarkal sistem, nesiller boyunca devamlılığını sürdürdüğü için bu süreç topluluk üyeleri tarafından sorgulanmayarak ‘doğal’ olarak addedile gelmiştir (Boserup, 2007, s. 3).

Kapitalizm ve kentleşme ile ortaya çıkan işgücünün yeniden örgütlenme ihtiyacı cinsiyetler arası ayrımları çok daha derin bir noktaya taşımıştır. Endüstri devrimi ile çok hızlı bir biçimde artan üretim ve buna bağlı olarak enerji ihtiyacı, çok sayıda kişinin istihdam edilmesini gerekli kılmıştır. Bu durum üretim ilişkilerinin ve söz konusu ilişkilerin mekânsal örgütlenişini geri dönülemeyen bir yola sokmuştur. Massey (1994)’e göre kapitalist üretim ilişkilerinin gelişmesiyle kadın-erkek ilişkilerini düzenleyen patriyarkal düzeni aşındırabilecek birçok toplumsal değişim yaşanmıştır. Örneğin kentleşme ile kadın başına düşen çocuk sayısı tüm dünyada hızlı bir azalış eğilimi göstermiştir. Hatta bugün birçok gelişmiş ve gelişmekte olan ülkede doğurganlık hızı kabaca nüfusun kendini yenileme düzeyi olarak kabul edilen kadın başına iki çocuk düzeyinin altına inmiştir. Tarım toplumlarında çocuk sahibi olmanın bir bakıma ücretsiz tarım işçisine sahip olmak anlamına gelmesi ve buna karşın kentleşmiş toplumlarda her çocuğun bir ekonomik yük / sorumluluk olması (Becker, 1981; Caldwell, 1982; Kağıtçıbaşı & Ataca, 2005; Lesthaeghe, 2010; Lesthaeghe, 2014; Reher, 2004; Yüceşahin, 2011), geleneksel cinsiyet rollerine bağlı olarak kadınların evdeki ve hanelerindeki iş yüklerini bakım sorumluluklarıyla paralel olarak azaltmış olmalıdır.

Ancak tam tersine kapitalist üretim ve kentleşme, kadın ve erkeklerin rollerini belirgin biçimde birbirlerinden ayırmıştır. Örneğin kömür madenlerinde çalışmak zor ve kirli bir iş olarak görüldüğünden, erkeklere daha uygun olduğu düşünülmüştür. Kadınlar her zaman temiz kalması gereken “melekler” olarak görüldüğü için bu tür işler onlara uygun görülmemiştir. Bu gelişmeler kadınlara evde kalarak emeğin yeniden üretimi sorumluluğunu yüklemiştir. Benzer şekilde erkekler kamusal alanda kendi aralarında bir dayanışma ruhu geliştirmiştir. Örneğin iş sonrası publarda / kahvehanelerde birlikte vakit geçirmek erkeklerin mekânsal hareketliliği üzerinde etkili olmuştur. Bunun bir sonucu olarak kadınlar, erkeklerin kamusal coğrafyalarından dışlanma tehlikesiyle karşı karşıya kalmıştır (Massey, 1994, s. 193-195). Bu tür bir orta sınıf aile modeli çok sayıda spesifik tarihsel durumun kesişiminin bir sonucu gibi gözükmemektedir (Crompton, 2006). İdeal işçi ve ideal ev kadını inançları ile annelik, kadınları eve; erkekleri ise işyerine uygun sosyal gruplar olarak ayırtmaktadır (Barnett, 2004, s. 667). Bu ideolojinin, çocuk başına ayrılan bakım süresini artırarak bir yandan doğurganlığı baskıladığı ve böylece demografik geçişe katkı sağladığı; diğer yandan ise doğurganlıktaki düşüşe bağlı olarak çocuklara gösterilmesi gereken önem ve değeri daha da yoğunlaştıran bir döngü yarattığı değerlendirilmektedir (Irwin, 2003).

Toplumsal yeniden üretime konu olan unsurların arasında beslenme, giyinme ve barınma gibi temel ihtiyaçların karşılanması, çocuk / yaşlı bakımı ve cinselliğin toplumsal örgütlenişi yer almaktadır. Toplumsal yeniden üretim, biyolojik-demografik devamlılık / üreme anlamıyla da kullanılan bir kavramdır. Marksist araştırmacılar toplumsal yeniden üretimi üretim ilişkilerinin ve getirdiği sınıf eşitsizliğinin devamlılığı olarak tanımlamaktadır. Feministler üretim ilişkileri gibi toplumsal cinsiyet sistemlerinin sürdürülmesinin de toplumsal sistemin devamlılığında anahtar rol oynadığını belirterek bu yaklaşımın eksikliğine dikkat çekmektedir (Laslett & Brenner, 1989, s. 383).

II. Dünya Savaşı'nın etkisiyle erkek işgücünde yaşanan ciddi kayıplar, eskiden erkeklere daha uygun olduğu düşünülen işlerde kadınların çalışmaya başlaması gereğini doğurmuştur. Böylece kadın işgücü kısa bir süre içinde %35 büyümüş ve devamındaki süreçte bu işgücü kalıcı hale gelebilmiştir (Falconi vd., 2020, s. 543). Erkeklerin işgücüne katılım oranlarının artışı genellikle ulusal ekonomik koşulların elverişliliği ile ilgili gerçekleşmektedir. Erkekler sistemin asli ve doğal işgücü olarak tanımlanırken; kadınların istihdam edilmeleri için yalnızca yeni iş imkânlarının yaratılması yetmemiştir. Kadınların ‘eğer isterlerse’ veya ‘gerçekten ailenin buna ihtiyacı varsa’ işgücüne katılıyor olmaları, cinsiyetler arası ayrımın temelinde yatan ve kadını ikincil statüye düşüren önemli bir problemdir.

İşgücüne katılımın bireysel ve toplumsal yaşam üzerindeki etkileri son derece komplekstir. Örneğin Stockemer ve Byrne (2012) çalışmasında kadınların işgücüne katılımlarının parlamenter temsiliyet ile önemli ölçüde ilişkili olduğunun altını çizmiştir. Kadınların işgücüne katılım oranlarının yüksek olduğu ülkelerde, kadınların siyasi temsillerinin de yüksek olduğu görülmüştür. Oy kullanma hakkı erkekler için uzun süredir bir vatandaşlık göstergesi iken; kadınlar için bu durum uzun yüzyıllar boyunca söz konusu olmamıştır. Batı demokrasisi kadınları doğal birer vatandaş olarak görmemiş ve politik yaşamdan uzun süre dışlamıştır (Nelson, 1984). Cinsiyet, aile işletmeleri içindeki rolleri de etkileyebilmektedir. Erkekler üst düzey yönetici kadroları domine ederken; kadınların bu firmalar içindeki rollerinin iyi ilişkiler kurma ve iyi bir çalışma iklimine katkı sağlama şeklinde gerçekleştiği görülmüştür (Vadnjaj & Zupan, 2009, s. 171). Aile işletmeleri kadınlar için önemli bir çalışma alanı olsa da buradaki rolleri erkeklerle karşılaştırıldığında oldukça geri plandadır (Rowe & Hong, 2000, s. 2).

Yoksulluk sorununun kadınlar arasında daha hızlı artması, yoksulluğun bir kimlik kazanarak kadınlaşması olarak tanımlanmaya başlanmıştır (Pearce, 1978; Peterson, 1987; Yıldırım & Özdemir, 2013, s. 55). Kadınların işgücüne katılım oranının düşük olması, ekonomiye, kalkınmaya ve verimlilik artışı gibi ulusal hedeflere, kendilerine ve aile fertlerine olan maddi katkılarının da istenenin altında olduğu anlamına gelmektedir (Erol, 2015, s. 6). Erkeklerle karşılaştırıldığında, kadınlar beslenme, eğitim, fiziksel ve cinsel şiddetten korunma, işyerindeki ayrımcılık, politik yaşama katılım, mülkiyet edinme, din özgürlüğü, hareket özgürlüğü ve sözleşme yapma hakkı gibi birçok temel insani ve hukuki alanda dezavantajlarla karşı karşıyadır. Yapabilirlik yaklaşımı bu durumun kaderle değil adaletsizlikle ilgili olduğunu, kadınların yeterli beslenme, eğitim ve diğer bazı destekler sağlandığında tıpkı erkekler gibi söz edilen insan fonksiyonlarını yerine getirebileceğini savunmaktadır (Nussbaum, 2000, s. 219-220, 242).

2.1. Ücretsiz Aile İşçiliği ve Ücretsiz Ev İçi Emek

Ücretsiz aile işçiliği, kadınların işgücüne katılımının biçimini ve niteliğini ortaya koyan temel göstergelerden biridir. Çalışma kavramı doğrudan ücret karşılığı faaliyet göstermeye referansta bulunsa da bir aktivite olarak çalışmanın temel olarak üç hali söz konusudur: ücretsiz ev içi emek, gönüllü çalışma ve istihdam. ÜAİ istihdam içinde değerlendiriliyor olsa da bununla oldukça çelişen bir özelliktedir. Ücretsiz çalışma kayıt dışı doğası gereğince istihdam kavramıyla çelişir. Ancak piyasaya yönelik bir faaliyet olduğu gerekçesiyle ücretsiz aile içi emekten ayrılmaktadır (Ergün & Özmen Yılmaz, 2024, s. 1586-1587, 1592-1593). Ücret karşılığında yapılmadığı için bireylerin karar verme aşamasında söz sahibi olmasını ve birikim yapma olanakları karşısında engel teşkil etmektedir (Antonopoulos, 2008, s. 5).

Küçük meta üretimi kişinin "...kendi ve ailesinin emeği ile kısmen veya tamamen piyasa için, fakat kendi tüketimi ve yeniden üretimi için, kâr amaçlı olmayan, üretim yaptığı durumdur" (Boratav, 1980, s. 33). Ecevit (1994), küçük meta üretiminde kadınların katkısının çok büyük olmasına rağmen, bu üretim biçiminin parçalı yapısı nedeniyle kadın emeğinin görünmez kılındığını belirtmektedir. Özellikle de güçlü patriyarkal ilişkilerin varlık gösterdiği toplumlarda kadınların işgücüne bu şekilde katılımı, onları çeşitli şekillerde emek sömürsüne maruz bırakmaktadır (Khan vd., 2024). Kadınların ücretsiz işlere katılmaları en temelde kadın hakları ihlali anlamına gelmektedir ve kadınların hem fiziksel ve zihinsel sağlığı hem de mesleki ve ekonomik refahı hususunda önemli bir tehdittir (Jung & O'Brien, 2019). Ücretsiz çalışma; demografik özellikler, ekonominin sektörel yapısı, göç, yoksulluk, iç savaş, ailelerin zorunlu yerinden oluşu ve istikrarsızlık gibi birçok sosyokültürel durum ile iç içedir (Akinyemi vd., 2016). Tarımsal faaliyetler tarihsel olarak ÜAİ'nin en yaygın olduğu alandır (Akinyemi vd., 2016; Daly, 1982; Ducoff & Bancroft, 1945, s. 205; Ergün & Özmen Yılmaz, 2024, s. 1587; Flora, 2014). ÜAİ'lerin aynı anda örgün eğitimde ve/veya ücretli istihdamda da yer alıyor olma olasılıkları bu çalışma türünü daha da karmaşık bir hale getirmektedir. ÜAİ'nin mevsimlik olup olmadığı, "evin" sınırlarındaki muğlaklık gibi nedenlerle emeğin ÜAİ mi yoksa hanenin bakımıyla ilgili mi olduğu biçimindeki belirsizlikler istatistiki ölçüm ve analizlerde güçlükler de yaratmaktadır (Ducoff & Bancroft, 1945, s. 205).

Kadınların ev içindeki karşılıksız emeği, kapitalist üretim ilişkilerinden bağımsız bir olgu değil, patriyarka ile kapitalizmin tarihsel birlikteliği içinde üretilmiş özgül bir emek biçimi olarak kavramsallaştırılmaktadır. Bu çerçevede özel alanda karşılıksız biçimde örgütlenen kadın emeği ile kamusal alanda düşük ücretli ve güvencesiz işlerde yoğunlaşan kadın emeği arasında kopuştan ziyade

yapısal bir süreklilik bulunmaktadır (Acar Savran, 2004). Ev işleriyle meşgul olmak zaman ve enerji ihtiyacı nedeniyle bir tür fırsat maliyeti yaratmaktadır. Bu nedenle yok sayılan ücretsiz emek, ücretli istihdama katılımı veya mevcut olanı sürdürmeyi de önemli ölçüde engellemektedir. (Bardasi & Wodon, 2010, s. 71; Breitzkreuz vd., 2010; Himmelweit, 1995).

Kadınların ücretli işgücüne katılım düzeyi, cinsiyetler arası ayrımlara ilişkin diğer göstergelerle yakından ilişkili ve karşılıklı bir etkileşim içindedir. Örneğin doğurganlık hızının yüksekliği, kadınların ömrü boyunca çocuk bakımına ayıracağı toplam süreyi uzatmaktadır. Annelikten ileri gelen yükümlülükler eşler tarafından paylaşılmayıp, ev ve aile ile ilgili diğer yükümlülükler kadınların omzunda geleneksel cinsiyet rolleri şeklinde birikmektedir. Kadınların işgücüne katılım düzeylerinin oldukça düşük seviyelerde olması, ev işlerine ve daha özel olarak da çocukların bakımına ayrılan sürenin ve bunun ortaya çıkardığı yükün ağırlığı ile sıkı bir şekilde bağlantılıdır. Üstelik kadınların ücretli işgücüne dâhil olmaları ev işlerine ayırdıkları süreyi eşleriyle eşit düzeye getirmek için yeterli olmamaktadır. Bilakis kadınlar, işyeri veya fabrikalardaki mesailerini tamamladıktan sonra kendilerini evdeki 'ikinci bir mesainin' içinde bulmaktadır (Hochschild, 2003, s. 3-4).

Kadınların işgücüne katılımlarını belirleyen faktörleri ve değişen işgücüne katılım düzeylerinin ücret farkı gibi sorunlarla olan karmaşık ilişkisini açıklayan farklı yaklaşımlar söz konusudur. Örneğin, Tercih Teorisi'ne göre kadınların büyük bir kısmı kariyerden ziyade aile odaklı bir yaşam tarzını tercih etmektedir. Bu durum, kadınların düşük gelir getiren işlerden yüksek düzeyde memnuniyet duymaları gibi beklenmedik bir sonuca yol açmaktadır (Hakim, 1991). Hakim (1995)'e göre kadınların farklı tercihlere sahip olabileceği dikkate alındığında, onları homojen bir grup olarak değerlendirmek doğru olmayacaktır. Buna ek olarak, işgücüne katılım gibi istatistiksel göstergeler toplumsal gerçekliği anlamada son derece sorunlu olabilir. Yarı zamanlı ve düşük nitelikli işlerin bu oranlara dâhil edilmesi, kadınların işgücüne katılımında ciddi artışlar yaşandığı ve buna bağlı olarak toplumsal dönüşüm gerçekleştiği şeklinde yanıltıcı bir izlenim yaratmaktadır. Hakim'e göre, bu tür hatalı ölçümler, kadınların işgücüne katılımı artarken ücret farklarının neden hâlâ devam ettiğini açıklamaktadır. Bu nedenle, nicelikten ziyade niteliği esas alan, ortalama iş deneyimi süresi gibi göstergelerin kullanımı önerilmektedir (Hakim, 1993).

Bu argümana karşıt tarafta ise, esas olarak beşerî sermaye yaklaşımlarına dayanan açıklamalar yer almaktadır (Becker, 1985). Bu yaklaşıma göre uzmanlaşan beşerî sermaye, artan getiriler prensibiyle işleyerek evli kadın ve erkekler arasında önemli ölçüde ayrılmış iş bölümleri yaratmaktadır. Kadınlar çocuk bakımı başta olmak üzere ev içi işlerle daha fazla meşgul olduğu için erkeklerle aynı beşerî sermaye sahip oldukları halde, piyasada daha düşük talepleri olan işleri tercih etme durumunda kalmaktadır. Bu durum kadınlar ve erkeklerin meslek ve ücret eşitsizliklerini açıklamaktadır. Kadın erkek eşitsizliğinin temel ekonomik boyutları olan işgücüne katılım oranı, ücret farkı gibi durumların kökenini anlamının önemi kritik olsa da mevcut durumun nasıl ölçülmesi ve yorumlanması gerektiği konusundaki bu tartışmalar önemlidir.

Avustralya'da yapılan bir çalışmada bu teoriler göz önünde bulundurularak kadınların işgücü piyasasına dair beklenti ve tercihleri incelenmiş, kadınların kariyer kararlarının yalnızca bireysel tercihlerle değil; sınıf ve toplumsal cinsiyet gibi yapısal faktörlerle de ilgili olduğunu görülmüştür (Wicks vd., 2002). Bu tartışmalar, kadınların işgücüne katılım düzeylerinin ve istihdama katılım biçimlerinin tek bir açıklama modeliyle ele alınamayacağını ve bölgesel farklılıkların önemini göstermektedir.

Ücretsiz çalışma hem dünya genelinde hem de bu çalışmanın sunduğu istatistiklerde de görülebileceği gibi Türkiye’de önemli ölçüde kadınları etkileyen bir problemdir. Bu nedenle ev içinde veya ev dışında ücretsiz çalışmanın yaygınlığını etkileyen politikalar ve enformel kurumlar, kadınların ücretli istihdama dahil olması ve tutunabilmesinin önündeki engeller olarak durmaktadır. Bu bağlamda ev işleri nedeniyle işgücüne dâhil olmama, kadınların işgücüne katılımını sınırlayan temel yapısal engellerden biri olarak ele alınmaktadır.

Çalışmada ÜAİ, patriyarkanın kadın emeğini hane ve aile ekseninde örgütleyerek kadınları kamusal emek süreçlerinden dışlayan temel mekanizmalarından biri olarak ele alınmaktadır. Bu çerçevede ÜAİ’deki azalış, ilk bakışta kadınların kamusal alana ve ücretli istihdama yönelimi açısından bir iyileşme göstergesi olarak değerlendirilebilir. Ancak ücretsiz aile işçiliğindeki gerileme, tek başına patriyarkal ilişkilerin zayıfladığına işaret etmemektedir. Nitekim Walby (1989), patriyarkanın tekil ve sabit bir yapı olmadığını; özel alan ve kamusal alan patriyarkası olarak farklı biçimler altında yeniden üretilebildiğini vurgulamaktadır. Bu yaklaşım dikkate alındığında ÜAİ’deki azalış, kadın emeği üzerindeki tahakkümün ortadan kalkmasından ziyade, patriyarkal ilişkilerin mekânsal olarak hane içinden kamusal emek piyasalarına doğru yeniden biçimlenmesi anlamına gelebilmektedir.

2.2. Türkiye’nin Durumu

Aysan (2014, s. 71)’a göre Türkiye’de; sanayileşme, kentleşme, sekülerleşme gibi toplumsal değişimler Avrupa’ya kıyasla çok hızlı bir şekilde gerçekleşmiştir. Bu durum demografik geçişin de hızla yaşanması sonucunu ortaya çıkarmıştır. Türkiye’de doğurganlık geçişinin gerçekleşmesi birçok batılı ülkenin aksine 1960’lı yılların sonuna kadar gerçekleşmemiş; sonraki yirmi yıl içerisinde çok hızlı bir şekilde gerçekleşmiştir (Yüceşahin, 2009, s. 15). Henüz devam eden bir süreç olsa da Türkiye genelinde çift gelirli aile modeline yaklaşmanın olduğu izlenmektedir. Özellikle de üç büyük şehirde bu yaklaşma geçişinin daha güçlü olduğu düşünülmektedir (Dur, 2017).

Türkiye’de kadınların işgücüne katılımını destekleyecek sosyal politika altyapısının zayıflığı, kadın emeğinin hem nicelik hem de nitelik bakımından sınırlı kalmasında belirleyici bir rol oynamaktadır. Kamusal çocuk bakım hizmetlerinin son derece sınırlı olması ve birçok yerde fiilen hiç bulunmaması, sosyal devletin kadını bağımsız bir birey olarak istihdama katma konusunda yetersiz kaldığının en açık göstergelerinden biridir (Dedeoğlu, 2000). Küreselleşmenin giderek arttırdığı rekabetçilikten doğan esnek üretim modeli, gelir koruma imkânını ve istihdama bağlı sosyal güvenlik imkânlarına erişimi kısıtlamış (Buğra & Adar, 2008, s. 86) ve kadın emeğinin kayıtdışılaşmasını ve esnekleşerek süreksizleşmesinin önünü açmıştır (Atasü Topçuoğlu, 2012). Kentsel Türkiye’de kadın emeğinin önemli bir bölümü, bağımsız ve formel istihdam ilişkilerinden ziyade akrabalık ve tanıdıklık ağları içinde örgütlenen enformel üretim biçimleri aracılığıyla sürdürülmektedir. Bu tür çalışma pratikleri, kadın emeğinin ücretli bir faaliyet olmaktan çok “kadınlık rolünün doğal bir uzantısı” olarak görülmesine dayanmakta ve kadınların kamusal alanda güvenceli istihdama erişimini sınırlandıran patriyarkal mekanizmalarla bütüncül şekilde işlemektedir (White, 1999).

1980’lerin ikinci yarısından itibaren Türkiye’de kayıtdışı ekonominin büyümesiyle birlikte kadınların formel ve tam zamanlı istihdamdaki payı belirgin biçimde gerilemiş; yatırımların erkek emeğine dayalı sektörlerde yoğunlaşması, kadın emeğini giderek enformel, ev-eksensel ve güvencesiz çalışma biçimlerine yönlendirmiştir (Atasü Topçuoğlu, 2012). Bu tablo, niceliksel bulguların kadın emeğinin özel alandaki ücretsiz sömürü biçimlerinden kopmaya başlamasına rağmen kamusal alanda

eşitlikçi ve güvenceli bir istihdam rejimine eklenmediğini; aksine enformel ve kırılğan çalışma ilişkileri içinde yeniden üretildiğini göstermektedir. Bu bağlamda, kadın istihdamına ilişkin özgül toplumsal ve kurumsal koşulları yeterince dikkate almayan cinsiyet eşitliği politikaları, uygulamada hem çalışan hem de işgücü piyasası dışında kalan kadınlar açısından ayrımcı sonuçlar üretebilmekte ve geleneksel toplumsal cinsiyet rollerini yeniden güçlendirmektedir. Sonuç olarak kadınların önemli bir bölümü ya istihdam dışında kalmakta ya da düşük ücretli, güvencesiz ve enformel çalışma biçimlerine yönelmektedir (Dedeoğlu, 2000).

2000–2021 döneminde Türkiye’de kadınların işgücüne katılımı, ücretsiz aile işçiliği ve ev işleri nedeniyle işgücüne dâhil olmama arasındaki bölgesel farklılıklar, birden fazla yapısal sürecin eşzamanlı etkisi altında şekillenmiştir. Bu dönemde tarımsal istihdamın toplam istihdam içindeki payı %48,4’ten %15,5’e gerilerken, kadınlar açısından bu düşüş %75,6’dan %20’ye kadar inmiştir (DİE, 2003; TÜİK, 2024). Tarımsal istihdamdan kopuş süreçlerinin bölgeler arasında farklılaşmasının, ücretsiz aile işçiliğinin yaygınlığı üzerinde etkili olması beklenmektedir (Buğra & Keyder, 2006, s. 217).

Türkiye’de kadınların işgücüne katılımı; eğitim düzeyi, medeni durum, toplumsal cinsiyet algıları, hane içi bakım yükümlülükleri ve yerleşim yeri gibi birbirleriyle ilişkili yapısal ve toplumsal faktörlerce belirlenmektedir. Özellikle düşük eğitim düzeyinin, kadınların işgücüne katılımı önünde temel bir engel oluştururken; eğitim düzeyi yükseldikçe katılım olasılığının arttığı, bu ilişkinin kentsel alanlarda daha belirgin olduğu görülmektedir. Buna karşılık, ev içi iş yükünün ağırlığı ile okul öncesi çocuk, yaşlı veya engelli bireylerin bakım sorumluluğu, kadınların işgücüne katılımını sınırlayan önemli unsurlar arasında yer almaktadır. Bu çerçevede, kadın emeğinin bölgesel örüntülerinin yalnızca ekonomik yapıdan değil, bakım emeğinin örgütlenişi ve toplumsal cinsiyet algılarının sürekliliğinden de etkilendiği anlaşılmaktadır (Kılıç & Öztürk, 2014). Türkiye’de kadınların işgücüne katılımı probleminin ortak bir süreçten ziyade bölgesel dinamikler bağlamında değerlendirilmesi gerekmektedir (Öztürk, 2018).

Türkiye’de aile kurumuna atfedilen merkezi önem, kadınların annelik rollerini desteklemeye yönelik politika düzenlemelerinin yaygınlaşmasına yol açmaktadır. Yarım gün çalışma, süt izni ile aile ve çocuk yardımları gibi uygulamalar, bir yandan kadınların bakım sorumluluklarını yerine getirmelerini kolaylaştırmayı amaçlarken; diğer yandan kadınların işgücü piyasasıyla kurdukları bağı zayıflatma ve istihdamdan dışlanma riskini de beraberinde getirebilmektedir. Bu tür düzenlemeler, kadın istihdamını artırmaya yönelik politikalarla eşgüdüm içinde ele alınmadığında, geleneksel cinsiyet rollerinin yeniden üretilmesine ve kadınların ücretli işgücüne katılımının sınırlandırılmasına katkı sunmaktadır (Yıldırım & Şahin, 2019).

3. Materyal ve Yöntem

Kapsadığı dönem itibarıyla kesitsel bir araştırma olan bu çalışmada Türkiye’de kadınların işgücüne katılımı, istihdam edilen kadınların ne kadarının ÜAİ kapsamında çalıştığı ve istihdama dâhil olmayan kadınların ne kadarının ev işleriyle uğraştığı için istihdama dâhil olmadığı 2000–2021 yılları karşılaştırılarak incelenmiştir. 2000 yılına ait veriler Devlet İstatistik Enstitüsü’nün (DİE) yayınladığı 2000 Yılı Genel Nüfus Sayımından elde edilmiştir (DİE, 2003). İlgili tarihte veriler il düzeyinde açıklandığı için 81 ile ait; 12 yaş ve üzerindeki kadınların sayısı, işgücüne dâhil kadınların sayısı, ÜAİ olarak istihdam edilen kadınların sayısı ve ev işleriyle uğraştığı için işgücüne dâhil olmayan kadınların sayısına ilişkin veriler ilgili sayımdan alınarak düzenlenmiştir. 2021 yılına ait veriler ise Türkiye

İstatistik Kurumu’nun (TÜİK) yayınladığı 2021 Nüfus ve Konut Sayımı (TÜİK, 2024) raporundan elde edilmiştir. Çalışmada kavramlar, raporların tanımlamalarına uygun şekilde ele alınmıştır. Buna göre ÜAİ -istihdama dâhil bir çalışma biçimi olarak- aynı hanede yaşayan birisinin sahip olduğu ve piyasaya yönelik faaliyet gösteren işletmelerde ücretsiz olarak çalışan, fakat işletmenin ortağı konumunda olmayan kişilerdir. İşgücü ise referans dönemi itibarıyla istihdam edilenler ile işsizlerin toplamından oluşmaktadır.

2000 yılına ait veriler il düzeyinde açıklandığından ilgili göstergelere ilişkin nüfus miktarları İstatistiki Bölge Birimleri Sınıflandırması (İBBS) Düzey 2 (İBBS-2) bölgelerine göre (Çizelge 1) toplulaştırılmıştır. Daha sonra; kadınların işgücüne katılım oranı, istihdama ÜAİ olarak dâhil olan kadınların oranı ve ev işleriyle uğraşmaları nedeniyle istihdama dahil olmayan kadınların oranı hesaplanmıştır. 2021 yılına ait veriler ise halihazırda İBBS-2 düzeyinde ve yüzde cinsinden açıklanmış durumdadır.

2000 yılına ait işgücü göstergelerinde istihdam edilebilir nüfus 12 yaş ve üzeri olarak belirlenmişken 2021 yılına ait verilerde 15 yaş ve üzeri nüfus esas alınmıştır. Karşılaştırılabilirlik problemi yaratan bu durum için TÜİK’in birçok kategoride 15 yaş ve üzerini kapsayacak şekilde düzenleme yaptığı bilinmektedir. Ancak 2000 yılına ait veriler toplanırken istihdama ilişkin verilerde bu düzenleme yapılmamıştır (Ergün & Özmen Yılmaz, 2024, s. 1595). Hesaplamalar yapılırken istatistiklerin bu özelliği korunmuştur. İlgili güncelleme 15 yaş altındaki nüfusun işgücüne katılımlarının norm olmaktan çıkması ve uluslararası standartlara uyum ile açıklanabilir. 1999 verilerine göre Türkiye genelinde; 12-14 yaş grubunda yaklaşık 409 bin çocuk çalışan ekonomik faaliyetlerde yer almıştır. Kız çocukları için bu sayı yaklaşık 156 bindir (DİE, 2002, s. 8). 2019 yılında ise bu sayılar 114 bin ve 37 bine gerilemektedir (TÜİK, 2020, s. 110). Bu veriler, 12–14 yaş grubunun işgücü içindeki niceliksel ağırlığının zaman içinde belirgin biçimde azaldığını ve bu yaş grubunun toplam işgücü göstergeleri üzerindeki etkisinin sınırlı olduğunu göstermektedir.

TÜİK 2021 yılında çeşitli sebeplerle Hanehalkı İşgücü Araştırması’nda (HİA) kullandığı metodolojide değişikliğe gitmiştir. Buna göre işsizlerin tanıma dahil olmaları için kullandıkları aktif iş arama kanallarında ve kendi tüketimi için üretim yapan çiftçiler ile işbaşında olmadığı halde işi ile olan bağlantısı devam edenlerin tanımında düzenlemeler yapılmıştır. Kurum söz konusu değişikliklerin istatistiksel karşılaştırılabilirliği etkileyip etkilemediğini retropolasyon ve interpolasyon yöntemleriyle test etmiş ve geriye dönük yeni serilerle uyumlu ve karşılaştırılabilir aylık seriler elde edildiği belirtilmiştir (TÜİK, 2021). HİA’da gerçekleştirilen metodoloji değişikliği ile 12+ ve 15+ yaş gruplarının esas alınmasındaki değişim, sonuçların karşılaştırılabilirliğini etkileyen çalışmanın temel sınırlılıklarını oluşturmaktadır.

Sözü edilen istatistikler ile çeşitli dağılım grafikleri ve haritalar üretilmiştir. Bu yolla her iki tarihte ilgili göstergelerin nasıl coğrafi niteliklere sahip olduğu ortaya konulmuştur. Buna ek olarak 2000–2021 yılları arasında alt bölgelerde gerçekleşen değişim yüzdesi de ayrı bir grafikte (Şekil 6) ele alınmıştır. İşgücüne katılım kadar istihdam edilme şeklinin de önemli olduğu düşünülmektedir. Yararlanılan veri kaynaklarında dört tip istihdam edilme biçimi tanımlanmıştır. Bunlar; ücretli veya yevmiyeli, işveren, kendi hesabına çalışan ve ücretsiz aile işçisidir. ÜAİ dışındaki istihdam tiplerinin bireylere ekonomik ve beşerî yönden katkı sağlayan nitelikte olduğu düşünüldüğünde işgücünde ÜAİ olarak bulunan kadınların oranının belirlenmesinin önemli olduğu anlaşılmaktadır. Bu bağlamda

üretilen grafik (Şekil 7) ile İBBS-2 bölgelerinde ÜAİ'yi hariç tutarak istihdam edilen kadınların 2000 ve 2021 tarihlerinde nasıl farklılaştığı incelenmiştir.

Buna ek olarak kadınların işgücüne sınırlı düzeydeki katılımları ile ev işlerine ayırdıkları sürenin ilişkili olduğu düşünülmektedir. Bu nedenle işgücüne katılmama sebebi ev işleriyle uğraşmak olan kadınların da bölgeler arasında ne denli farklılık gösterdiği incelenmek istenmiştir. Buna istinaden oluşturulan grafikte 2000 ve 2021 yıllarında, İBBS-2 bölgelerinde ev işleriyle meşgul olduğu için işgücüne katılmayan kadınların oranlarına yer verilmiştir.

Çizelge 1. İstatistiki Bölge Birimleri Sınıflandırması (İBBS) Düzey 2, alt bölge kodları, isimleri ve kapsadığı iller.

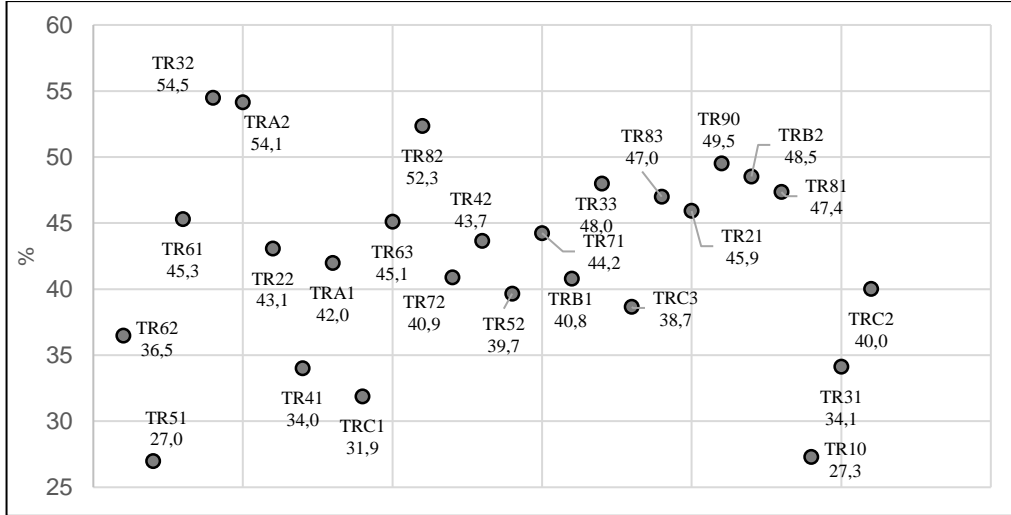
İBBS2 Kodu	Alt Bölge İsmi	Alt Bölgedeki İller
TR62	Adana Alt Bölgesi (A.B.)	Adana, Mersin
TR51	Ankara A.B.	Ankara
TR61	Antalya A.B.	Antalya, Isparta, Burdur
TR32	Aydın A.B.	Aydın, Denizli, Muğla
TRA2	Ağrı A.B.	Ağrı, Kars, Iğdır, Ardahan
TR22	Balıkesir A.B.	Balıkesir, Çanakkale
TR41	Bursa A.B.	Bursa, Eskişehir, Bilecik
TRA1	Erzurum A.B.	Erzurum, Erzincan, Bayburt
TRC1	Gaziantep A.B.	Gaziantep, Adıyaman, Kilis
TR63	Hatay A.B.	Hatay, Kahramanmaraş, Osmaniye
TR82	Kastamonu A.B.	Kastamonu, Çankırı, Sinop
TR72	Kayseri A.B.	Kayseri, Sivas, Yozgat
TR42	Kocaeli A.B.	Kocaeli, Sakarya, Düzce, Bolu, Yalova
TR52	Konya A.B.	Konya, Karaman
TR71	Kırıkkale A.B.	Kırıkkale, Aksaray, Niğde, Nevşehir, Kırşehir
TRB1	Malatya A.B.	Malatya, Elâzığ, Bingöl, Tunceli
TR33	Manisa A.B.	Manisa, Afyonkarahisar, Kütahya, Uşak
TRC3	Mardin A.B.	Mardin, Batman, Şırnak, Siirt
TR83	Samsun A.B.	Samsun, Tokat, Çorum, Amasya
TR21	Tekirdağ A.B.	Tekirdağ, Edirne, Kırklareli
TR90	Trabzon A.B.	Trabzon, Ordu, Giresun, Rize, Artvin, Gümüşhane
TRB2	Van A.B.	Van, Muş, Bitlis, Hakkâri
TR81	Zonguldak A.B.	Zonguldak, Karabük, Bartın
TR10	İstanbul A.B.	İstanbul
TR31	İzmir A.B.	İzmir
TRC2	Şanlıurfa A.B.	Şanlıurfa, Diyarbakır

4. Analiz ve Bulgular

Türkiye, batılı ülkelerin deneyimlediği toplumsal geçiş süreçlerini çok daha geç dönemlerde ve hızlı bir biçimde deneyimlemeye başlamıştır. Kentleşme, piyasa ekonomisine geçiş, sektörel yapının değişimi, demografik geçiş başta olmak üzere çok sayıda birbiriyle bağlantılı göstergede batılı ülkelere yakınsama sürecine girilmiştir. Ancak kadınların işgücüne katılımı mevcut durumda sınırlılığını korumaktadır. Dahası işgücüne katılan kadınların önemli bir kısmının ÜAİ işçisi statüsünde olması söz konusu katılımın kadınların ekonomik ve toplumsal yaşantılarına sağlayacağı katkıyı ciddi ölçüde sınırlandırdığı değerlendirilmektedir. Bu durum Türkiye’de toplumsal değişimi temsil eden göstergelerdeki gelişmelerin kadınların işgücüne katılımlarındaki problemleri ortadan kaldırmaya yeterli olmadığı fikrini güçlendirmektedir.

4.1. 2000 Yılında Bölgesel Olarak Kadınların İşgücüne Katılım Düzeyleri

Türkiye’de 2000 yılında işgücünün cinsiyet yapısı incelendiğinde; İBBS-2 düzeyinde ciddi bölgeler arası farklılıkların varlığı dikkat çekmektedir. Aydın, Ağrı, Kastamonu (TR32, TRA2, TR82) alt bölgeleri sırasıyla %54,5, %54,4 ve %52,3 ile kadınların işgücüne katılımının en yüksek olduğu bölgeleri oluşturmaktadır. Ankara (TR51) ve İstanbul (TR10) sırasıyla %27 ve %27,1 ile kadınların işgücüne katılımlarının en düşük olduğu bölgelerdir. Geri kalan bölgeler incelendiğinde %40-50 aralığında ciddi bir yaygınlığın olduğu izlenmektedir (Şekil 1).



Şekil 1. 2000 yılında İBBS Düzey 2 bölgelerinde kadınların işgücüne katılım düzeyleri
Kaynak: DİE, 2003 verileri kullanılarak yazarlar tarafından üretilmiştir

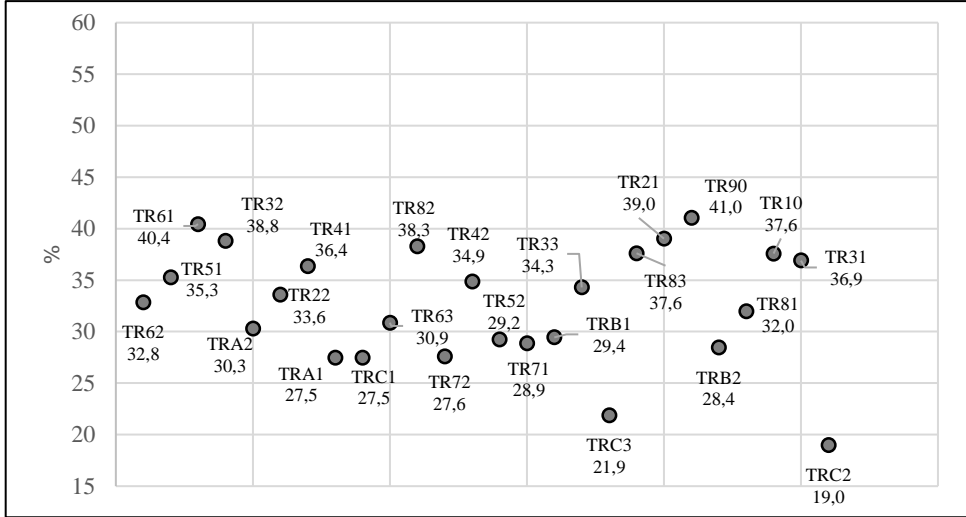
Bölgeler arası farklılık bakımından; Trakya’da Tekirdağ (TR21), Ege ve Akdeniz’de Aydın, Manisa, Antalya (TR32, TR33, TR61), Karadeniz sahil şeridini oluşturan Zonguldak, Kastamonu, Samsun ve Trabzon (TR81, TR82, TR83, TR90) ile doğuda Ağrı ve Van (TRA2, TRB2) alt bölgeleri kadınların işgücü içindeki payları açısından en yüksek yüzdelere sahip bölgeleri oluşturmaktadır. Hatay alt bölgesi (TR63) katılımın görece yüksek olduğu bir diğer bölgedir. Buna karşın İstanbul, Ankara ve İzmir illerinden oluşan alt bölgeler (TR10, TR51, TR31) ile Bursa ve Gaziantep alt bölgeleri (TR41, TRC1) kadınların işgücünde en düşük paya sahip olduğu bölgeleri oluşturmaktadır (Şekil 2).



Şekil 2. 2000 yılında İBBS Düzey 2 bölgelerinde kadınların işgücüne katılım düzeyleri
Kaynak: DİE, 2003 verileri kullanılarak yazarlar tarafından üretilmiştir

4.2. 2021 Yılında Bölgesel Olarak Kadınların İşgücüne Katılım Düzeyleri

2021 yılında da bölgeler arası eşitsizlikler varlığını sürdürmektedir. Trabzon (TR90), Antalya (TR61) alt bölgeleri sırasıyla %41 ve %40,4 ile kadınların işgücüne katılımının en yüksek olduğu bölgeleri oluşturmuştur. Şanlıurfa (TRC2), Mardin (TRC3) alt bölgeleri sırasıyla %18,9 ve %21,9 ile diğer bölgelerden ciddi şekilde ayrılarak kadınların işgücüne katılımının en düşük olduğu iki bölgedir. Erzurum, Mardin ve Kayseri (TRA1, TRC1, TR72) alt bölgeleri işgücüne katılımın düşük olduğu diğer bölgelerdir (Şekil 3).



Şekil 3. 2021 yılında İBBS Düzey 2 bölgelerinde kadınların işgücüne katılım düzeyleri

Kaynak: TÜİK, 2024 verileri kullanılarak yazarlar tarafından üretilmiştir

Başta Güneydoğu Anadolu olmak üzere bazı bölgelerde kadınların işgücüne katılım oranlarının oldukça düşük seviyelerde seyrettiği görülmektedir. Buna karşılık Akdeniz bölgesinin batısı, Ege, Marmara ve Karadeniz, katılım oranlarının en yüksek olduğu bölgelerdir. İstanbul, Ankara ve İzmir gibi metropollerin oluşturduğu bölgelerin, özellikle 2000 yılıyla karşılaştırıldığında belirgin bir artış kaydettiği dikkat çekmektedir. Bu durum, ülke genelindeki doğu-batı eksenli mekânsal ayrışmanın önemli ölçüde netleştiğini ortaya koymaktadır (Şekil 4).



Şekil 4. 2021 yılında İBBS Düzey 2 bölgelerinde kadınların işgücüne katılım düzeyleri

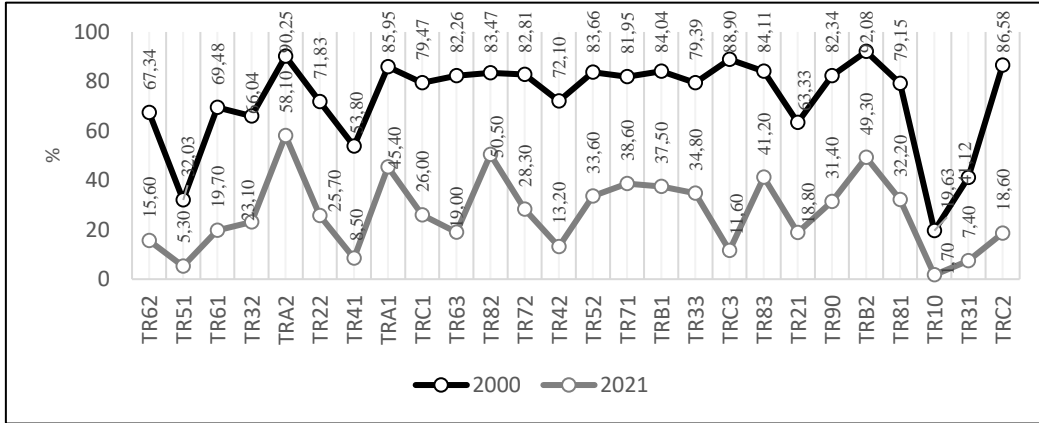
Kaynak: TÜİK, 2024 verileri kullanılarak yazarlar tarafından üretilmiştir

4.3. Kadınların İşgücüne Ücretsiz Aile İşçisi Olarak Katılımı

Her iki dönemde de kadınların işgücüne katılımı ciddi şekilde düşük olmakla birlikte bunun hangi şekilde gerçekleştiği de önemli bir sorudur. 2000 yılında İstanbul (TR10), Ankara (TR51) ve İzmir (TR31) mevcut kadın istihdamında ÜAİ'nin payı en düşük bölgelerdir (sırasıyla %19,6, %32, %41,1). Buna karşın on yedi bölgede kadınların %70'inden fazlası istihdama ÜAİ şeklinde dâhil olmuştur. Van alt bölgesinde (TRB2) istihdama dâhil olan kadınların %92,1'i ÜAİ'dir. Benzer şekilde Ağrı alt bölgesinde (TRA2) istihdama dahil olan kadınların %90,3'ü ÜAİ olmuştur (Şekil 5). Türkiye

ortalamasına bakıldığında 2000 yılında istihdama katılan toplam nüfusun %33,8’inin ÜAİ olarak istihdama katıldığı hesaplanmıştır. Bu oran kadınlar için %68,8’dir (DİE, 2003, s. 57).

2021 yılında ise tüm bölgelerde ÜAİ’nin kadın istihdamındaki payı belirgin biçimde azalmıştır. %58,1 ile Ağrı alt bölgesi (TRA2) en başta gelmektedir. Onu %50,5 Kastamonu alt bölgesi (TR82) izlemiştir. ÜAİ’nin istihdamdaki payı en düşük İstanbul (TR10), Ankara (TR51) ve İzmir (TR31) (sırasıyla %1,7, %5,3, %7,4) bölgelerindedir (Şekil 5). Ülke genelinde 2000 yılında istihdama katılan toplam nüfusun %8,5’inin ÜAİ olarak istihdama katıldığı hesaplanmıştır. Bu oran kadınlar için %18,2’dir (TÜİK, 2024, s. 180).



Şekil 5. 2000 ve 2021 yıllarında İBBS Düzey 2 bölgelerinde istihdama dahil olan kadınların ÜAİ yüzdeleri (2000–2021)

Kaynak: DİE (2003) ve TÜİK (2024) verileri kullanılarak yazarlar tarafından üretilmiştir

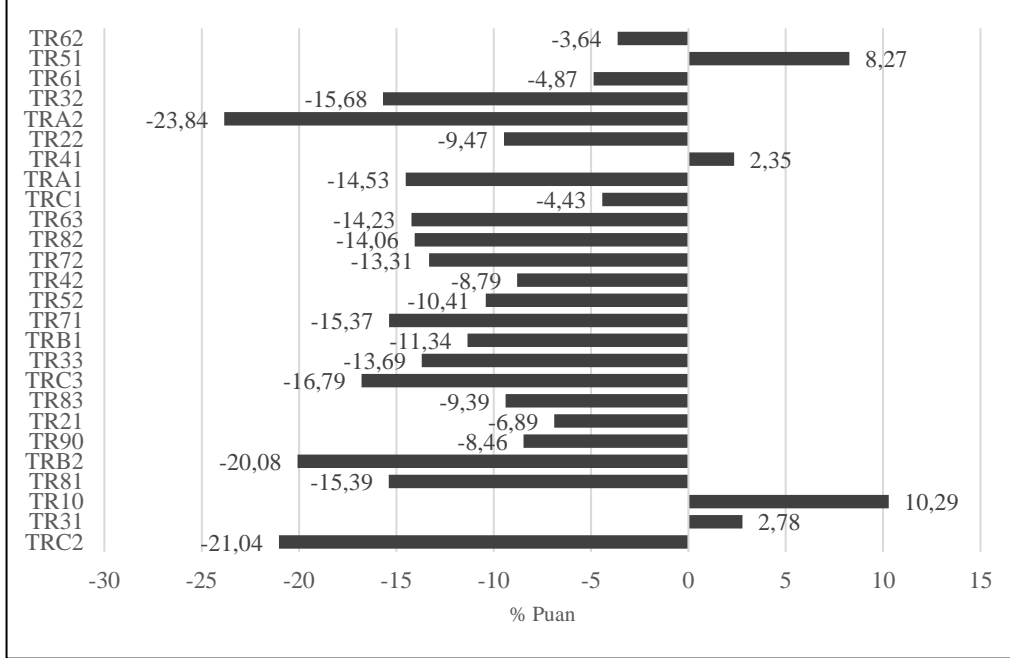
4.4. 2000–2021 Yılları Arasındaki Değişim

2000–2021 yılları arasında İstanbul, Ankara ve İzmir alt bölgelerinde (TR10, TR51, TR31) kadınların işgücüne katılımı önemli ölçüde artmıştır. Bu üç alt bölgeye ek olarak Bursa alt bölgesi (TR41) artışın yaşandığı diğer bir bölgedir. Buna karşın diğer tüm bölgelerde düşüş yaşanmıştır (Şekil 6). 2000 yılında kadınların işgücüne katılımı Türkiye ortalamasında %39,56 olarak hesaplanırken 2021 yılında bu oran %34’e gerilemiştir. İstanbul, Ankara ve İzmir gibi yüksek nüfuslu bölgelerde kadınların işgücüne katılımı ciddi oranda artmıştır. Bu nedenle işgücüne katılımın ülke genelindeki düşüşü sınırlı gözükmemektedir. Nüfus büyüklüğü dikkate alınmadan bölge düzeyinde incelendiğinde birçok bölgede önemli düşüşlerin yaşandığı anlaşılmaktadır.

En fazla artışın yaşandığı alt bölge, işgücüne katılımın %10,3 puan arttığı İstanbul alt bölgesidir (TR10). İstanbul’u; %8,3 puan artışla Ankara (TR51), %2,8 puanla İzmir (TR31), %2,4 puanla Bursa (TR41) alt bölgeleri izlemiştir. Geriye kalan 22 alt bölgenin tamamında değişen düzeylerde düşüş izlenmiştir. Ağrı alt bölgesi (TRA2) düşüşün en fazla olduğu bölgedir. Bölgede kadınların işgücüne katılımı %23,8 puan azalmıştır. Şanlıurfa (TRC2), Van (TRB2), Mardin (TRC3) alt bölgeleri düşüşün en fazla yaşandığı bölgeleri oluşturmuştur (sırasıyla; %21, %20,1, %16,8 puan.). Birçok bölgede yaklaşık %8-15 puan düşüşler görülmektedir (Şekil 6).

2000 yılında İstanbul, Ankara, İzmir gibi büyük şehirler ile Bursa ile Gaziantep alt bölgeleri (TR41, TRC1) kadınların işgücüne katılımı açısından en gerideki bölgeleri oluşturmuştur. Aydın, Ağrı ve Kastamonu alt bölgeleri (TR32, TRA2, TR82) kadınların işgücüne katılımlarının en yüksek olduğu bölgelerdir. 2021 yılına gelindiğinde bölgelerin sıralamadaki yerleri önemli ölçüde değişmiştir. Örneğin İstanbul, Ankara, İzmir gibi büyükşehirlerden oluşan bölgelerde (TR10, TR51, TR31) belirgin artışlar

görülmektedir. Trabzon (TR90), Antalya (TR61) alt bölgeleri sırasıyla %41 ve %40,4 ile kadınların işgücüne katılımlarının en yüksek olduğu bölgeleri oluşturmuştur. Şanlıurfa (TRC2), Mardin (TRC3) alt bölgeleri sırasıyla %19 ve %21,9 ile diğer bölgelerden ciddi şekilde ayrılarak kadınların işgücüne katılımının en düşük olduğu iki bölgedir. Doğu ve güneydoğudaki hemen her alt bölgede kadınların işgücündeki payları önemli ölçüde azalmıştır (Şekil 6).



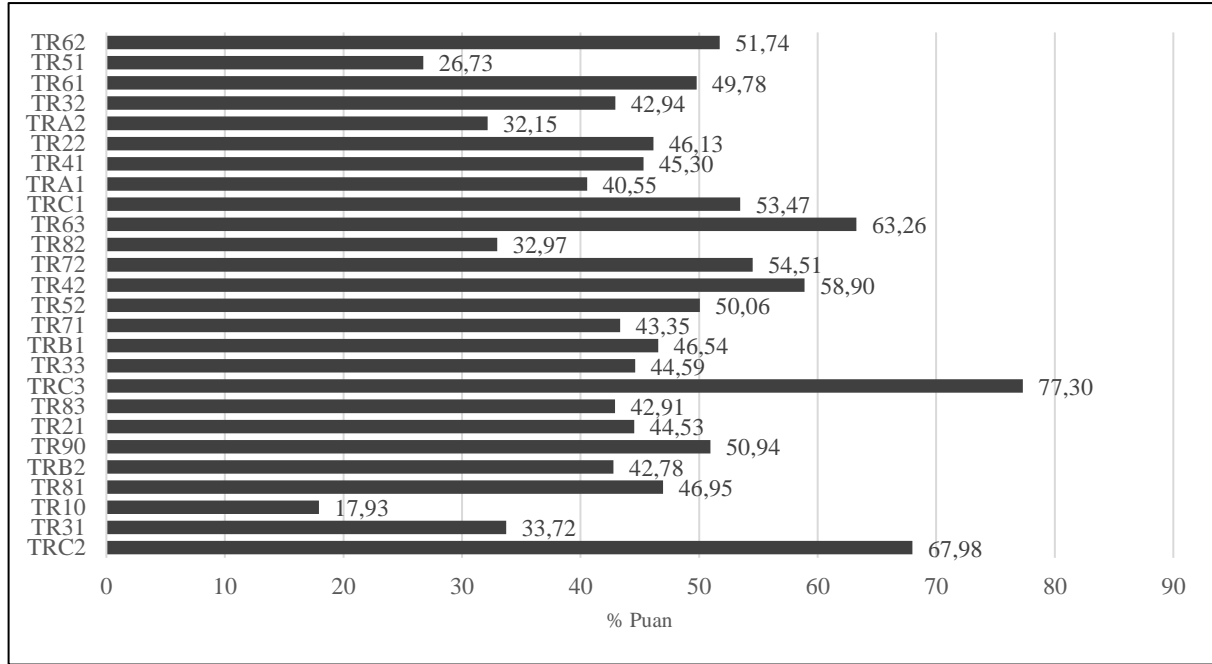
Şekil 6. 2000 ve 2021 yılları arasında İBBS Düzey 2 bölgelerinde kadınların işgücüne katılım oranlarının değişimi

Kaynak: DİE (2003) ve TÜİK (2024) verileri kullanılarak yazarlar tarafından üretilmiştir.

İstihdama katılım şekli, kadınların ekonomik ve beşerî yaşantılarına ne düzeyde etki edeceği üzerinde önemli bir belirleyicidir. Hızlı kentleşme ve buna bağlı olarak ekonominin genel sektörel yapısının değişimi istihdam yapısının da değişimini beraberinde getirmiş olmalıdır. 2000 yılında ülke genelinde istihdamın %48,4'ü tarımsal faaliyetlerdeydi. Kadınlar özelinde incelendiğinde bu oran %75,6'dır (DİE, 2003, s. 55). 2021 yılında ise bu oran tüm nüfus için %15,5 ve kadınlar için %20 olarak hesaplanmıştır (TÜİK, 2024, s. 176). İstihdamın sektörel yapısındaki bu değişim beklendiği gibi ÜAİ olarak istihdam edilenlerin oranına da yansımıştır. 2000 yılında Türkiye ortalamasında istihdama katılan toplam nüfusun %33,8'inin ÜAİ olarak istihdama katıldığı hesaplanmıştır. Bu oran kadınlar için %68,8'dir (DİE, 2003, s. 57). 2021 yılına gelindiğinde oranlar %8,5 ve %18,2'ye ciddi şekilde gerilemiştir (TÜİK, 2024, s. 180).

2000–2021 yılları arasındaki değişim, ÜAİ tipi istihdam hariç tutulduğunda bölgesel düzeyde önemli ölçüde farklılaşmaktadır. Hesaplamaya ÜAİ dahil edildiğinde yalnızca dört bölgede sınırlı bir artış gözlenirken; ÜAİ hariç tutulduğunda tüm bölgelerde yukarı yönlü keskin bir ivme dikkat çekmektedir (Şekil 7). Ancak buradaki artış, salt niceliksel bir istihdam genişlemesinden ziyade, istihdamın yapısındaki bileşimsel dönüşümü ifade etmektedir. Şekil 7'de görülen tablo, tarımsal çözümlenmeyle birlikte ücretsiz aile işçiliğinin istihdam havuzundan çekildiğini ve geriye kalan ücretli çalışanların toplam içindeki payının dramatik şekilde yükseldiğini göstermektedir. Dolayısıyla 2000–

2021 yılları arasındaki değişimin temel belirleyicisi, istihdamın hacminden çok kayıtlı ÜAİ oranındaki düşüştür.



Şekil 7. 2000 ve 2021 yılları arasında ÜAİ hariç tutulduğunda istihdama katılan kadınların oranındaki yüzdelik puan değişimi (2021-2000)

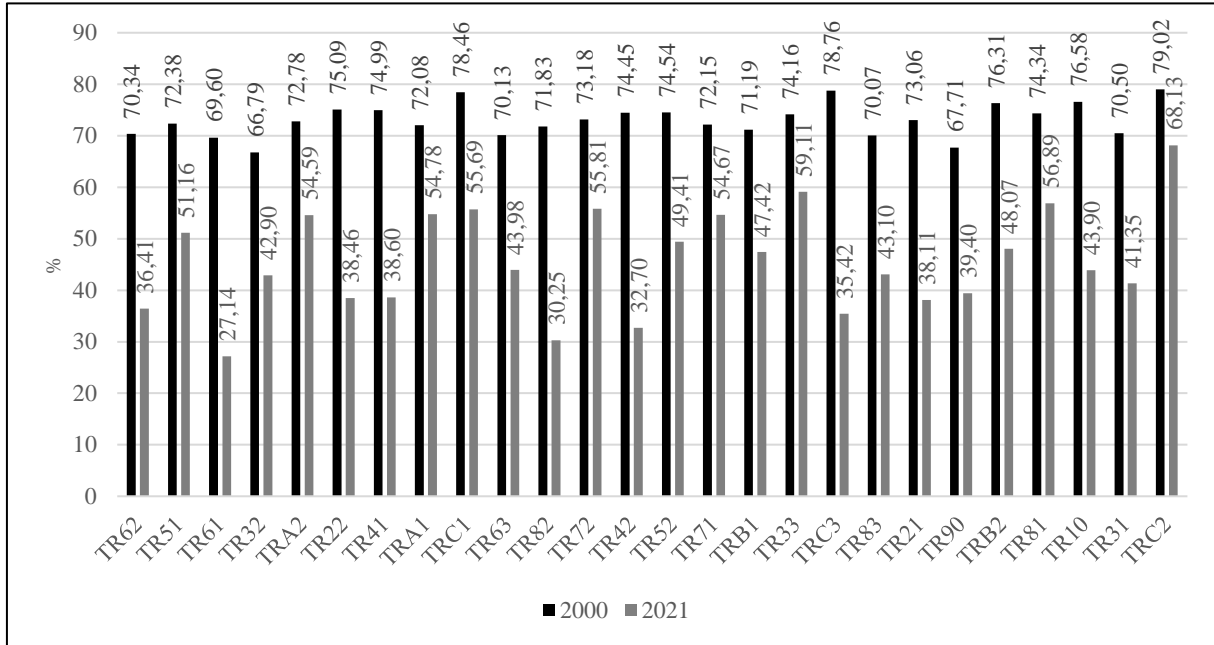
Kaynak: DİE (2003) ve TÜİK (2024) verileri kullanılarak yazarlar tarafından üretilmiştir.

Kadınların işgücüne katılımındaki değişim, çalışmada karşılaştırılabilir ve veri yapısı nedeniyle 2000 ve 2021 yılları esas alınarak incelenmiştir. Ancak iki döneme dayalı karşılaştırma, gözlenen farkların arada kalan dönemde hangi hız ve büyüklükte gerçekleştiğini, değişimin kademeli bir seyir mi izlediğini yoksa belirli dönemlerde yoğunlaşan kırılmalarla mı ortaya çıktığını doğrudan göstermemektedir. Bu nedenle, 2000–2021 döneminde kadın istihdamının genel eğilimi ve yapısal yönelimi dikkate alınarak, iki yıl arasındaki niceliksel farkların uzun dönemli bir dönüşüm sürecine işaret edip etmediği değerlendirilmiştir.

Bu çerçevede ulusal düzeyde yıllık işgücü istatistikleri dikkate alındığında, kadınların işgücüne katılım oranlarının 2000–2021 döneminde doğrusal bir artış sergilediği görülmektedir. Kadınların işgücüne katılım oranı 2000’li yılların başında %26–27 bandında seyretmiş (2000–2005 döneminde sırasıyla %26,6, %27,1, %27,9, %26,6 ve %26,5), izleyen yıllarda sınırlı dalgalanmalarla artmış; 2010’lu yıllarda ise görece dar bir aralıkta hareket etmiştir (örneğin 2014–2019 döneminde sırasıyla %30,3, %31,5, %32,5, %33,6, %34,2 ve %34,4). 2020 yılında COVID-19 pandemisinin etkisiyle oran %30,9’a gerilerken, 2021 yılında %32,8 düzeyine yükselmiştir (TÜİK, 2025). Bu seyir, kadınların işgücüne katılımındaki değişimin belirli bir yılda yoğunlaşan ani bir kırılmadan ziyade, arada kalan yıllara yayılan sınırlı ve kesintili değişimlerin birikimli sonucu olduğunu göstermektedir. Aynı dönemde erkeklerin işgücüne katılım oranları %65–70 bandında görece istikrarlı bir seyir izlerken, kadınların katılımının bu düzeylerin yaklaşık yarısında kalması, toplumsal cinsiyet temelli eşitsizliklerin yapısal niteliğini ortaya koymaktadır. Bu durum, kadınların işgücüne katılımındaki sınırlı artışların mutlak bir yakınsama yaratmadığını; cinsiyetler arası farkın dönem boyunca büyük ölçüde korunmaya devam ettiğini göstermektedir.

4.5. İşgücüne Katılmama Sebebi Ev İşleri Olan Kadınlar

İşgücüne dâhil olmayan nüfusun oranı kadar, işgücüne hangi nedenle dâhil olunmadığı da önemli bir göstergedir. Geleneksel cinsiyet rollerinin devam ettirilmesi, kadınların işgücüne katılımları önündeki önemli bir engel konumundadır. Ev işleriyle meşgul olduğu için işgücüne katılım sağlamadığını kadınların oranı dikkat çekici biçimde yüksektir (Şekil 8).



Şekil 8. 2000 ve 2021 yıllarında İBBS Düzey 2 bölgelerinde ev işleriyle meşgul olduğu için işgücünde olmayan kadınların oranı

Kaynak: DİE, 2003 ve TÜİK, 2024 verileri kullanılarak yazarlar tarafından üretilmiştir

2000 yılında neredeyse tüm bölgelerde, işgücü içinde bulunmayan kadınların yaklaşık %70'i veya daha fazlası ev işleriyle ilgilendiği için işgücüne dahil olamamıştır. 2000 yılında işgücüne dahil olmama sebebi ev işleriyle ilgilenmek olan kadınların oranı en fazla; Şanlıurfa (TRC2), Mardin (TRC3), Gaziantep (TRC1), İstanbul (TR10) ve Van (TRB2) alt bölgelerindedir (sırasıyla; %79, %78,8, %78, %77, %76). Payın en düşük olduğu bölge %66,8 ile Aydın alt bölgesidir (TR32). 2021 yılına gelindiğinde ülke genelinde önemli bir oransal düşüşün yaşandığı görülmektedir. Şanlıurfa alt bölgesi (TRC2) sıralamadaki yerini korumuştur ve bu açıdan çok sınırlı düzeyde bir değişim söz konusu olmuştur, oran %79'dan ancak %68'e gerileyebilmiştir. Ev işlerinin payı en düşük; Antalya (TR61) ve Kastamonu (TR82) alt bölgelerinde kaydedilmiştir. Mardin'de yaşanan değişim dikkat çekicidir. Mardin (TRC3) 2000 yılında söz konusu gösterge açısından ikinci sırada yer alırken; 2021 yılında sondan dördüncü sıraya gerilemiştir (Şekil 8).

5. Tartışma ve Sonuç

Cinsiyet eşitsizliği, modern çağın gündeminde en fazla yer edinen toplumsal sorunlar arasında yer almaktadır. Bu eşitsizlikleri kuşkusuz birçok farklı gösterge üzerinden incelemek mümkündür. İşgücüne katılım oranlarının farklılığı bunlardan birisidir. Kadınlar hem tarım toplumunun hem de kapitalist kent toplumunun şartlarında işgücüne katılım konusunda çeşitli dezavantajlılık hallerine sahip olmuştur. Tarım toplumundaki yoğun patriyarkal ilişkiler, kadınları doğrudan baskılamıştır. Küreselleşme, kentleşme ve kapitalizm ile bunların aşınmış olabileceği düşünülse de bu süreçler

beklenmedik etkilere sahip olarak cinsiyetler arası eşitsizliklerin form değiştirerek derinleşmesine sebep olmuştur.

Ücretli işgücüne katılım, doğrudan ekonomik özgürlük anlamına geldiği için bireylerin refah seviyesi üzerinde önemli bir etkiye sahipken aynı zamanda kamusal mekânda yer edinebilmekle ilgili bir olgudur. Neredeyse tüm toplumlarda kadın-erkek sayısının eşit veya eşit olmaya çok yakın olduğu düşünüldüğünde, nüfusun yarısının işgücüne katılımında kısıtlar yaşaması, bireysel olduğu kadar ulusal ekonomik şartları ve kalkınma hedeflerini yakından ilgilendirmektedir.

Çalışma sonucunda, Türkiye’de kadınların işgücüne katılımı açısından belirgin düzeyde bölgeler arası farklılıklar olduğu saptanmıştır. Başta büyükşehirler olmak üzere, 21 yıllık dönemde kadınların işgücüne katılım oranlarında belirgin bir artışın gerçekleştiği anlaşılmaktadır. Ancak TRA2, TRB2 ve TRC2 alt bölgelerinde ciddi düşüşler dikkat çekicidir. ÜAİ’ler denklemden dışlandığında durum tersine dönmüştür. Başlangıçta az sayıda bölgede ve oldukça sınırlı düzeyde gerçekleşen işgücüne katılımın artışı bu sefer tüm bölgeler için ve oldukça yüksek düzeyli bir şekilde gerçekleşmiştir. Bu bulgular 2000 yılında işgücüne dâhil olanların önemli bir bölümünün ÜAİ şeklinde istihdama katıldığı, dolayısıyla işgücünü bir bütün olarak ele almanın kadınların ekonomik ve beşerî anlamda gelişmelerini açıklamada yeterli olmadığını ortaya koymaktadır. İstihdam içinde ÜAİ oranının düşüşü ücretli emeğin bileşiminin arttığı anlamına geldiğinden olumlu bir gelişmedir.

Toplam kadın istihdam oranları ile ücretsiz aile işçiliğinden arındırılmış istihdam verileri karşılaştırmalı olarak analiz edildiğinde, özellikle Doğu ve Güneydoğu Anadolu bölgelerindeki değişimin dikkat çekici boyutta olduğu görülmektedir. Burada vurgulanması gereken temel husus, ücretsiz aile işçiliği hariç tutulduğunda elde edilen bulguların, mutlak çalışan sayısını değil, toplam istihdam içerisindeki bileşimi gösterdiğidir. Genel istihdam oranlarının son derece sınırlı bir seyir izlediği veya bazı bölgelerde gerilediği bir bağlamda, ücretsiz aile işçiliği dışlandığında TRC3, TRC2 ve TR63 alt bölgelerinde gözlenen artışlar, bu bölgelerde istihdamın kompozisyonuna ilişkin belirgin bir yeniden dağılmaya işaret etmektedir. Söz konusu bölgelerde, ücretsiz aile işçiliğinin toplam istihdam içindeki payının azalmasıyla eşzamanlı olarak ücretli çalışanların ağırlığının artması, kadın emeğinin tarım temelli üretimden kopuş sürecini yansıtmaktadır.

Bununla birlikte bu değişim, ücretli istihdamın niteliği, güvencesi veya formel karakteri hakkında doğrudan bir çıkarım yapılmasına olanak tanımamakta; daha ziyade istihdam statülerinin görece ağırlıklarında meydana gelen bir yeniden düzenlenmeye işaret etmektedir. Bu nedenle söz konusu artışlar, kadın emeğinin güvenceli ve formel istihdama yöneldiği varsayımıyla değil, ücretsiz aile işçiliğinin çözülmesine eşlik eden farklı ücretli ve enformel çalışma biçimlerinin yaygınlaşma ihtimali dikkate alınarak yorumlanmalıdır.

Fisher-Clark Modeli veya Üç Sektör Modeli olarak da bilinen yapısal dönüşüm modeline göre ekonomik yapı içinde birincil ekonomik faaliyetlerin payı zamanla azalmaktadır. Tarımın istihdam ve Gayrisafi Yurt İçi Hasıla içindeki payı, sanayi ve hizmet sektörlerine yönelmektedir (Clark, 1957, s. 492). Ekonominin bu yapısal dönüşümü ile tarımsal istihdamın hızla düşüşü göz önüne alındığında ÜAİ’nin yaygınlığındaki azalışın önemli bir sebebinin de ekonomik yapıdaki değişim / dönüşüm süreci olduğu anlaşılmaktadır.

Buna karşılık, İstanbul, Ankara ve İzmir gibi metropollerde değişimin güçlü olmakla birlikte doğu bölgelere kıyasla görece daha sınırlı kalması, bu bölgelerde gerçekleşen yapısal dönüşüm

süreçlerinin tarihsel olarak daha erken dönemlerde başlamış olmalarıyla ilişkilidir. Söz konusu illerde 2000 yılında da istihdamın hâkim karakteri halihazırda ücretli emek olduğu için, istihdam yapısı belirli bir doyumluğa ulaşmıştır. Dolayısıyla, başlangıçtaki yüksek oranlar nedeniyle, doğu illerindeki gibi radikal bir oransal sıçrama alanı kalmamış ve değişim görece daha durağan bir seyir izlemiştir.

ÜAİ hariç tutulduğunda Türkiye genelinde işgücüne katılımı belirgin artışlar gözlenmekle birlikte, bu artışların işgücünün bileşiminde yüzde puanlar üzerinden gerçekleşen bir değişimi ifade ettiği gözden kaçırılmamalıdır. Buna karşın kadınların işgücüne katılım düzeyleri hâlen tüm bölgelerde eşitliğin oldukça uzağındadır. Doğu ve güneydoğudaki bölgeler artışın en yüksek olduğu alanlar arasında yer alsada bu bölgelerdeki mevcut işgücüne katılım oranları düşük seviyelerde kalmaya devam etmekte ve bölgeler sistematik dezavantajlılık hallerinden kurtulamamaktadır. Bu durum bölgeler arasındaki belirgin eşitsizliklerin kalıcılığına işaret etmektedir.

2000 yılı verilerini inceleyen Özgür (2004)'e göre, Doğu ve özellikle Güneydoğu Anadolu bölgelerinde yüksek doğurganlık karakteristik bir özellik kazanmış ve 0-14 yaş grubunun nüfus içindeki payını artırmıştır; bu durum kadınların görece düşük eğitim ve istihdam olanaklarıyla birleşerek kalkınma hedeflerini zorlaştıran bir sosyoekonomik kısır döngü yaratmaktadır. Benzer şekilde, Yüceşahin (2009), ülkenin güneydoğusunun demografik geçiş süreci bakımından diğer bölgelerden ayrıştığını vurgulamakta; bu farklılığın ise, doğurganlığı etkileyen toplumsal dönüşüm süreçlerinin bölgede henüz yeterince yerleşmemiş olmasından kaynaklandığını tartışmaktadır. Bu bağlamda, söz konusu illerdeki doğurganlık dinamikleri ve geçiş modeli, çoğu gelişmemiş ülkeye özgü kalıplarla benzerlik göstermektedir. Doğu ve Güneydoğu Anadolu Bölgelerinde patriyarkal toplumsal normlarla ilişkili olarak kadınlarda okuma-yazma bilmeyen nüfus oranının yüksek olması, bölgedeki yüksek doğurganlık düzeylerinin belirleyici faktörlerinden biri olarak değerlendirilmektedir (Yüceşahin & Özgür, 2008, s. 153).

Bu çalışmada ÜAİ'nin işgücündeki payının azalmasıyla eşzamanlı olarak ücretli istihdamın görece artış göstermesi, ilk bakışta kadın emeği açısından güçlü ve olumlu bir dönüşüme işaret ediyor gibi görünse de bu değişim patriyarkal ilişkilerin ortadan kalktığına değil, biçim değiştirdiğine işaret ediyor olabilir. Walby'nin (1989) özel alan patriyarkası ile kamusal alan patriyarkası ayrımı dikkate alındığında, Türkiye'de tarımsal üretime dayalı ücretsiz aile işçiliğinin çözülmesi, kadın emeğinin güvenceli ve eşitlikçi bir istihdama yönelmesinden ziyade, enformel ve güvencesiz kamusal çalışma biçimlerine kaymasıyla sonuçlanabilmektedir. Nitekim Türkiye literatürü, kadınların ücretli istihdama katılımının önemli bir bölümünün düşük ücretli, geçici, yarı-sigortalı veya kayıt dışı sektörlerde yoğunlaştığını; özellikle hizmetler sektörü, tekstil, perakende, bakım emeği ve mevsimlik tarım işçiliği gibi güvencesiz alanlarda kadın emeğinin kırılğan biçimlerde yeniden üretildiğini göstermektedir (Atasü Topçuoğlu, 2012; Dedeoğlu, 2000; Erdut, 2005; Öztürk & Başar, 2018; Yücesan Özdemir, 2010). Örneğin çağrı merkezleri, kadın emeğinin yoğunlaştığı, duygulanımsal emeğin denetim altına alındığı, çalışma ile gündelik yaşam sınırlarının belirsizleştiği, kamusal alanda örgütlenen yeni bir güvencesiz istihdam alanı olarak öne çıkmaktadır (Yücesan Özdemir, 2010). Kadın emeği, ücretli veya ücretsiz olmasından bağımsız olarak "kadın işi" olarak tanımlanarak değersizleştirilmektedir. Bu bağlamda kadın emeği, özel alan ile kamusal alan arasındaki sınırların muğlaklaştığı, hiyerarşik bir emek rejimi haline gelmiştir (Bora, 2005).

Türkiye'de kadın emeğinin tarımdaki ücretsiz aile işçiliğinden ücretli -ancak güvencesiz- çalışma biçimlerine yönelimi, bölgesel ve sektörel olarak farklılaşan karmaşık bir sürece işaret

etmektedir. Nitekim Öksüz ve Özgür (2021)’ün Doğu Karadeniz çay tarımı üzerine yaptığı çalışma, ücretsiz kadın emeğinin tarımsal üretimde merkezi rolünü korurken aynı anda değersizleştirildiğini, bu sürecin mekânsal ve toplumsal eşitsizlikleri yeniden ürettiğini göstermektedir. Bu bağlamda çalışmanın bulguları, ÜAI’deki gerilemenin tek başına bir iyileşme göstergesi olarak yorumlanamayacağını; kadın emeğine ilişkin dönüşümün niteliğinin, istihdamın biçimi, güvencesi ve sektörel dağılımı birlikte dikkate alınarak değerlendirilmesi gerektiğini ortaya koymaktadır. Bir başka deyişle işgücünü bileşimsel olarak incelemek, cinsiyet eşitsizliğinin bu boyutunda ilk bakışta görülmeyen derin niteliksel problemleri açıklamakta yeterli olmayacaktır.

Çalışmanın bölgesel ayrımlara işaret eden bulguları, Türkiye’de kadın istihdamının bölgesel olarak homojen bir seyir izlemediğini, bazı bölgelerde yakınsama görülürken bazılarında kalıcı farklılaşmaların sürdüğünü ortaya koyan coğrafi literatürle uyumludur. Tuysuz ve Mutlu (2021), kadın istihdamının bölgesel yakınsama ve iraksama örüntülerinin birlikte var olduğunu göstererek, kadın emeğinin mekânsal dinamiklere duyarlı bir yapıda şekillendiğini vurgulamaktadır. Altuğ ve Almammadlı (2025), kadın istihdamının ağırlıklı olarak hizmetler sektörünün alt faaliyet kollarında ve ülkenin batı bölgelerinde yoğunlaştığını, bu yoğunlaşmanın zaman içinde diğer bölgelere yayılmasına rağmen sektörel olarak güvenceli alanlara yönelmediğini göstermektedir.

Bu çalışmanın bulguları, kullanılan verinin yapısından kaynaklanan bazı sınırlılıklar çerçevesinde değerlendirilmelidir. HİA’da zaman içinde gerçekleştirilen metodoloji değişiklikleri ve işgücüne ilişkin yaş tanımının güncellenmiş olması, zamanlar arası karşılaştırmaların mutlak düzeyler üzerinden yapılmasını sınırlandırmaktadır. Ayrıca, kullanılan verilerin bölgesel düzeyde yaş grubu kırılımlarını ve bazı işgücü kategorilerine ilişkin ayrıntıları eşzamanlı olarak sunmaması, çok değişkenli istatistiksel modellemeye dayalı analizlerin bu çalışma kapsamında uygulanmasını metodolojik açıdan uygun olmaktan çıkarmıştır. Bu nedenle çalışma, nedensel çıkarımlar üretmekten ziyade, karşılaştırılabilir veri yapısı üzerinden kadın emeğine ilişkin bölgesel coğrafi örüntülerin tartışılmasına odaklanmıştır.

Kadınların işgücüne katılım oranının düşük olması en başta kendilerine, sonrasında; ekonomiye, kalkınmaya ve verimlilik artışı gibi ulusal hedeflere ve aile fertlerine olan maddi katkılarının da istenenin altında olduğu anlamına gelmektedir (Erol, 2015, s. 6). Kadınların işgücüne katılımını sınırlayan temel engellerden biri olan ücretsiz bakım yükünün, uygun politika müdahaleleriyle azaltılabildiğine dair karşılaştırmalı bulgular mevcuttur. Son yıllarda bazı ülkelerde kadınların ücretsiz bakım sorumlulukları nedeniyle işgücüne katılım oranlarında gözlenen ilerlemeler, çocuk bakım hizmetlerinin yaygınlaştırılması ve bakım yükünün yeniden dağıtılmasını hedefleyen politika girişimleriyle ilişkilendirilmektedir. Bu çerçevede okul öncesi eğitim olanaklarının genişletilmesi ve ebeveyn izni düzenlemeleri gibi uygulamaların, kadınların işgücüne katılımını destekleyici bir rol oynadığı değerlendirilmektedir (ILO, 2024, s. 8–10).

Hindistan örneği, sermaye ve teknoloji yoğunluğunun artmasının, nüfusun eğitim ve mesleki yeterlilik düzeylerindeki gelişmeyle desteklenmediği durumlarda ciddi istihdam kayıplarına yol açabileceğini göstermektedir. Bu durum özellikle, düşük eğitim düzeyine sahip kadınların yoğun olarak çalıştığı tarım ve imalat sektörlerinde daha da sorunlu hâle gelmektedir (Mehrotra & Parida, 2017). İşgücü, istihdam, sosyal güvenliğe erişim, doğurganlık hızı gibi kadınların sosyo-ekonomik yaşamlarını doğrudan ilgilendiren her politika müdahalesinin sonuçlarının birbirini etkilediği, dolayısıyla bütüncül bir şekilde değerlendirilmesi gerektiği unutulmamalıdır.

Bölgelerin aynı periyotta, toplumsal değişime yanıtının neden bu kadar farklılaştığı, bölgeler özelinde araştırılmaya muhtaçtır. Özellikle de tarımsal istihdamın yüksek olduğu bölgelerdeki değişim, kentleşme düzeyi, tarım dışı istihdam, sektörel yapı gibi farklı parametreler kullanarak yapılan analizleri gerekli kılmaktadır. Kadınların işgücüne katılımı ulusal ve bölgesel kalkınma stratejileri de dahil olmak üzere çeşitli alanlara, farklı boyutları göz önünde bulundurularak entegre edilmelidir. Buna ek olarak cinsiyetler arası eşitsizliklere asıl olarak aile penceresinden bakan ve kadınların işgücüne katılımları konusuna ancak “ailenin korunması” açısından yaklaşan politika programları yerine kadınların işgücüne katılımlarını bireysel hak ve özgürlükler temelinde değerlendiren, bütüncül politika önlemlerine ihtiyaç olduğu açıktır. Kadınlar aile kurumundan bağımsız biçimde eğitim seviyelerini yükseltmeyi arzulayan, işgücü piyasasında daha hakkaniyetli bir konuma erişmeye çalışan bireyler olarak dikkate alınmalıdır.

Özellikle ücretsiz aile işçiliğinin yaygın olduğu bölgelerde, yalnızca istihdam oranlarını artırmaya odaklanan ulusal düzeyde tek tip politika yaklaşımları, kadınların ekonomik ve beşerî kazanımlarını güçlendirmede yetersiz kalacaktır. Bu nedenle kadın istihdamına yönelik politika setlerinin, her bölgenin sosyo-ekonomik ve enformel kurumsal bağlamına duyarlı, hedefli biçimde tasarlanması gerekmektedir. Bulgular, bakım emeğinin kamusal olarak desteklenmesi, eğitim olanaklarına erişimin artırılması ve ücretli istihdama geçişi kolaylaştıran müdahalelerin, bölgesel ihtiyaçlara göre uyarlanmadığı sürece kalıcı bir dönüşüm yaratmasının güç olduğunu ortaya koymaktadır. Bu çerçevede kadın istihdamına yönelik politikaların, aileyi merkeze alan koruyucu yaklaşımlar yerine kadınları bağımsız ekonomik aktörler olarak ele alan ve bölgelere has yapıları esas alan bir perspektifle yeniden düşünülmesi gerektiği anlaşılmaktadır.

Bu çalışmada incelenen 2000 ve 2021 yıllarına ait verilerle kadınların işgücüne katılımı, ev işleriyle ilgileniyor olduğu için işgücüne katılmayan kadınların oranı ve eğitime erişim gibi göstergeler bakımından ortaya çıkan mekânsal örüntü, önceki dönemlerde tespit edilen demografik eşitsizliklerle büyük ölçüde örtüşmektedir. Bu durum, sosyoekonomik eşitsizliklerin mekânsal sürekliliğine işaret etmekte ve bu eşitsizliklerin kadınların statüsü üzerinden demografik davranışlara dolaylı etkide bulunabileceğini düşündürmektedir. Türkiye toplumu, geleneksel ve sosyo-kültürel düzlemde kadınların evde; çocuk, hasta, yaşlı ve engelli bakımı ile kocalarına bakımın üstlenildiği aile modeliyle özelleşmektedir. Böylece kadınların statüsünü güçlendiren iş kollarında ve özellikle ücretli istihdama katılımının artışının; doğurganlık, okullaşma oranı, yüksek öğretime ve/veya mesleki eğitime dâhil olma, yaşlı ve kreş / çocuk bakım merkezlerinin kapasitesi gibi göstergelerle olan ilişkisini çözümlenmeye yönelik analizlerin gelecekteki ekonomik kalkınma hedeflerine önemli bir katkı sağlayabileceği düşünülmektedir.

Hane içindeki bakım da dâhil iş yükünün eşler arasında nasıl paylaşıldığının bu dinamikleri nasıl etkilediği gibi sorulara yanıt aranırken, resmi işgücü ve istihdam istatistikleri çoğu zaman yetersiz kalmaktadır. Bu durum, özgün zaman kullanım istatistiklerine duyulan ihtiyacı açıkça ortaya koymaktadır (Antonopolous, 2008; Beaujot & Liu, 2005). Bununla birlikte, bu çalışmada elde edilen bulgular, Türkiye’de kadın emeğinin bölgesel farklılıklarının ele alınmasına yönelik ileride yapılabilecek ampirik analizler için bağlamsal bir zemin sağlamaktadır. Özellikle tek bir döneme odaklanan yöntemler aracılığıyla veri kısıtlılıklarının aşılması; kentleşme düzeyi, eğitim göstergeleri ve sektör kompozisyonu gibi değişkenlerin birlikte ele alındığı çok değişkenli yöntemler sayesinde bölgesel farklılıkların altında yatan yapısal mekanizmalar ayrıntılı biçimde incelenmeye devam

edilirken, kadın emeğinin bölgesel örüntülerini etkileyebilecek farklı ve özgül değişkenlerin etkisinin de sorunsallaştırılması gerekmektedir.

Katkı Oranları

Yazar Adı	Katkı Türleri
Deniz Cırık	Araştırma Tasarımı, Veri Toplama, Analiz, Yöntem, Yazma, Editörlük.
M. Murat Yüceşahin	Araştırma Tasarımı, Yöntem, Yazma, Editörlük.

Çıkar Çatışması

Yazarlar, bu çalışmanın hazırlanması ve yayımlanması sürecinde çıkar çatışması oluşturabilecek herhangi bir ticari veya finansal ilişki içinde olmadığını beyan eder.

Referanslar/References

- Acar Savran, G. (2004). *Beden emek tarih: Diyalektik bir feminizm için*. İstanbul: Kanat Kitap.
- Akinyemi, F. O., Kupoluyi, J. A., & Akinyemi, A. I. (2016). Unpaid family workers. In C. L. Shehan (Ed.), *Encyclopedia of Family Studies*. Hoboken, NJ: John Wiley & Sons, Inc. <https://doi.org/10.1002/9781119085621.wbefs351>
- Antonopoulos, R. (2008). *The unpaid care work/paid work connection* (Working Paper No. 541). The Levy Economics Institute of Bard College.
- Altuğ, F. & Almammadlı, G. (2025). Türkiye’de kadın istihdamının sektörel ve bölgesel düzeyde yoğunlaşma durumu. *International Journal of Geography and Geography Education*, (54), 164-193. <https://doi.org/10.32003/igge.1488162>
- Atasü Topçuoğlu, R. (2012). Küreselleşme ve üretimin esnekleşmesi sürecinde kadın emeği. *TTB Mesleki Sağlık ve Güvenlik Dergisi*, 12(44), 3-9.
- Aysan, M. F. (2014). Türkiye’nin demografik dönüşümü ve yeni meydan okumalar. L. Sunar (Ed.), *Türkiye’de toplumsal değişim* içinde (s. 67-88). Nobel Akademik Yayıncılık.
- Barnett, R. C. (2004). Preface: Women and work: Where are we, where did we come from, and where are we going? *The Journal of Social Issues*, 60(4), 667-674.
- Bardasi, E. & Wodon, Q. (2010). Working long hours and having no choice: Time poverty in guinea. *Feminist Economics*, 16(3), 45-78. <https://doi.org/10.1080/13545701.2010.508574>
- Beaujot, R. & Liu, J. (2005). Models of time use in paid and unpaid work. *Journal of Family Issues*, 26(7), 924-946. <https://doi.org/10.1177/0192513x04273583>
- Becker, G. S. (1981). *Treatise on the family*. Harvard University Press.
- Becker, G. S. (1985). Human capital, effort, and the sexual division of labor. *Journal of Labor Economics*, 3(1, Part 2), 33-58. <https://doi.org/10.1086/298075>
- Bergmann, B. R. (2005). *The economic emergence of women*. Gordonsville, Palgrave Macmillan.
- Bora, A. (2005). *Kadınların sınıfı: Ücretli ev emeği ve kadın öznelliğinin inşası*. İletişim Yayınları.
- Boratav, K. (1980). *Tarımsal yapılar ve kapitalizm*. Ankara Üniversitesi Basımevi.
- Boserup, E. (2007). *Woman’s role in economic development*. Earthscan.
- Breitreuz, R. S., Williamson, D. L. & Raine, K. D. (2010). Dis-integrated policy: welfare-to-work participants’ experiences of integrating paid work and unpaid family work. *Community, Work & Family*, 13(1), 43-69. <https://doi.org/10.1080/13668800902923753>
- Buğra, A. & Adar, S. (2008). Social policy change in countries without mature welfare states: The case of Turkey. *New perspectives on Turkey*, 38, 83-106. <https://doi.org/10.1017/s0896634600004933>
- Buğra, A. & Keyder, Ç. (2006). The Turkish welfare regime in transformation. *Journal of European social policy*, 16(3), 211-228. <https://doi.org/10.1177/0958928706065593>
- Caldwell, J. C. (1982). *Theory of fertility decline*. Academic Press.
- Clark, C. (1957). *The conditions of economic progress*. Macmillan.

- Crompton, R. (2006). *Employment and the family: The reconfiguration of work and family life in contemporary societies*. Cambridge University Press.
- Daly, P. A. (1982). Unpaid family workers: Long-term decline continues. *Monthly Labor Review*, 105(10), 3-5.
- Deere, C. D. & Doss, C. R. (2006). The gender asset gap: What do we know and why does it matter? *Feminist Economics*, 12(1-2), 1-50. <https://doi.org/10.1080/13545700500508056>
- Dedeoğlu, S. (2000). Toplumsal cinsiyet rolleri açısından Türkiye’de aile ve kadın emeği. *Toplum ve Bilim*, 86(3), 139-170.
- Devlet İstatistik Enstitüsü (DİE). (2002). Çocuk İşgücü 1999. (Yayın Numarası: 2547).
- Devlet İstatistik Enstitüsü (DİE). (2003). Genel Nüfus Sayımı 2000: Nüfusun Sosyal ve Ekonomik Nitelikleri, Ankara (Türkiye Genel Yayın Numarası: 2759 ve 81 il için hazırlanmış raporlar).
- Ducoff, L. J. & Bancroft, G. (1945). Experiment in the measurement of unpaid family labor in agriculture. *Journal of the American Statistical Association*, 40(230), 205-213. <https://doi.org/10.1080/01621459.1945.10501843>
- Dur, V. (2017). Women employment and family in Turkey: A comparison between perceptions and the theory. *Sosyal Güvenlik Dergisi (Journal of Social Security)*. 7(2), 233-258.
- Ecevit, M. (1994). Tarımda kadının toplumsal konumu: Bazı kavramsal ilişkiler. *Amme İdaresi Dergisi*, 27(2): 89- 106.
- Erdut, T. (2005). İşgücü piyasasında enformelleşme ve kadın işgücü. *Çalışma ve Toplum*, 3(6), 11-49.
- Ergün, Z. E. & Özmen Yılmaz, D. (2024). Cinsiyetli ve çelişkili bir kategori olarak ücretsiz aile işçiliğinin Türkiye’deki seyri. *Çalışma ve Toplum*, 4(83), 1585-1626. <https://doi.org/10.54752/ct.1569674>
- Erol, S. (2015). Türkiye’de kadının çalışma hayatına katılımının belirleyicileri. *Gazi Üniversitesi Sosyal Bilimler Dergisi*, 2(3), 1-22.
- Falconi, A. M., Weber, A. M., Cullen, M. R., Stefanick, M. L., Michael, Y. L. & Darmstadt, G. L. (2020). Shifts in women’s paid employment participation during the World War II era and later life health. *The Journal of Adolescent Health: Official Publication of the Society for Adolescent Medicine*, 66(1), 42-50.
- Flora, C. B. (2014). Agricultural labor: Gender issues. *Encyclopedia of agriculture and food systems* içinde (ss. 123-130). Elsevier. <https://doi.org/10.1016/b978-0-444-52512-3.00103-0>
- Hakim, C. (1991). Grateful slaves and self-made women: fact and fantasy in women’s work orientations. *European Sociological Review*, 7(2), 101-121. <https://doi.org/10.1093/oxfordjournals.esr.a036590>
- Hakim, C. (1993). The myth of rising female employment. *Work, Employment & Society: A Journal of the British Sociological Association*, 7(1), 97-120. <https://doi.org/10.1177/095001709371005>
- Hakim, C. (1995). Five feminist myths about women’s employment. *The British Journal of Sociology*, 46(3), 429-455. <https://doi.org/10.2307/591850>
- Himmelweit, S. (1995). The discovery of “unpaid work”: the social consequences of the expansion of “work”. *Feminist Economics*, 1(2), 1-19. <https://doi.org/10.1080/714042229>
- Hochschild, A. R. (2003). *The second shift*. Penguin Books.
- International Labour Organization (ILO) Statistics Department. (2024). *The impact of care responsibilities on women’s labour force participation*. Geneva: International Labour Organization (ILO). <https://doi.org/10.54394/lppt5569>
- Irwin, S. (2003). Interdependencies, values and the reshaping of difference: gender and generation at the birth of twentieth-century modernity. *The British Journal of Sociology*, 54(4), 565-584. <https://doi.org/10.1080/0007131032000143591>
- Jung, A.-K. & O’Brien, K. M. (2019). The profound influence of unpaid work on women’s lives: An overview and future directions. *Journal of Career Development*, 46(2), 184-200. <https://doi.org/10.1177/0894845317734648>
- Khan, N. R., Arif, G. M., Sabir, M. & Abbasi, J. Y. (2024). Unpaid work and women empowerment. *Journal of Human Behavior in The Social Environment*, 34(7), 1172-1191. <https://doi.org/10.1080/10911359.2023.2251549>
- Kağıtçıbaşı, C. & Ataca, B. (2005). Value of children and Family Change: A three-decade portrait from Turkey. *Psychologie appliquee [Applied Psychology]*, 54(3), 317-337. <https://doi.org/10.1111/j.1464-0597.2005.00213.x>
- Kılıç, D. & Öztürk, S. (2014). Türkiye’de kadınların işgücüne katılımı önündeki engeller ve çözüm yolları: Bir ampirik uygulama. *Amme İdaresi Dergisi*, 47(1), 107-130.
- Laslett, B. & Brenner, J. (1989). Gender and social reproduction: historical perspectives. *Annual Review of Sociology*, 15(1), 381-404. <https://doi.org/10.1146/annurev.so.15.080189.002121>
- Lesthaeghe, R. (2010). The unfolding story of the second demographic transition. *Population and Development Review*, 36(2), 211-251. <https://doi.org/10.1111/j.1728-4457.2010.00328.x>
- Lesthaeghe, R. (2014). The second demographic transition: a concise overview of its development. *Proceedings of the National*

- Academy of Sciences of the United States of America*, 111(51), 18112-18115. <https://doi.org/10.1073/pnas.1420441111>
- Massey, D. (1994). *Space, place and gender*. University of Minnesota Press.
- Mehrotra, S. & Parida, J. K. (2017). Why is the labour force participation of women declining in India? *World Development*, 98, 360-380. <https://doi.org/10.1016/j.worlddev.2017.05.003>
- Nelson, B. J. (1984). Women’s poverty and women’s citizenship: Some political consequences of economic marginality. *Signs*, 10(2), 209-231. <https://doi.org/10.1086/494134>
- Nussbaum, M. (2000). Women’s capabilities and social justice. *Journal of Human Development*, 1(2), 219-247. <https://doi.org/10.1080/713678045>
- Öksüz, M. & Özgür, E. (2021). Emegın etnikleşmesi ve feminizasyonu: Çay tarımında kadın ve Gürcü emeđi. *Coğrafiya Dergisi / Journal of Geography*, 43, 55-75. <https://doi.org/10.26650/jgeog2021-845700>
- Özgür, E. M. (2004). Türkiye’de toplam doğurganlık hızının mekansal dağılışı. *Coğrafi Bilimler Dergisi*, 2(2), 1-12. https://doi.org/10.1501/Cogbil_0000000047
- Öztürk, S. (2018). Regional differences in labour force participation in Turkey. *Sosyoekonomi*, 153-168. <https://doi.org/10.17233/sosyoekonomi.312610>
- Öztürk, S. & Başar, D. (2018). Türkiye’de kadınların işgücü piyasasına yönelik tercihleri. *Sosyal Güvenlik Dergisi*, 8(2), 41-58. <https://doi.org/10.32331/sgd.492887>
- Pearce, D. (1978). The feminization of poverty: Women, work, and welfare. *The Urban & Social Change Review*, 11(1-2), 28-36.
- Peterson, J. (1987). The feminization of poverty. *Journal of Economic Issues*, 21(1), 329-337. <https://doi.org/10.1080/00213624.1987.11504613>
- Reher, D. S. (2004). The demographic transition revisited as a global process. *Population, space and place*, 10(1), 19-41. <https://doi.org/10.1002/psp.313>
- Rowe, B. R. & Hong, G.-S. (2000). The role of wives in family businesses: The paid and unpaid work of women. *Family Business Review*, 13(1), 1-13. <https://doi.org/10.1111/j.1741-6248.2000.00001.x>
- Stockemer, D. & Byrne, M. (2012). Women’s representation around the world: The importance of women’s participation in the workforce. *Parliamentary Affairs*, 65(4), 802-821. <https://doi.org/10.1093/pa/gsr063>
- Tilly, L. A. & Scott, J. W. (1989). *Women, work and family*. Routledge.
- Tuysuz, S. & Mutlu, K. (2021). Kadın istihdamının coğrafiyası ve bölgesel yakınsama. *Türk Coğrafiya Dergisi*, (77), 131-144. <https://doi.org/10.17211/tcd.897597>
- Türkiye İstatistik Kurumu (TÜİK). (10 Mart 2021). *Hanehalkı işgücü araştırmasında yapılan düzenlemelere ilişkin metodoloji dokümanı*, https://www.tuik.gov.tr/indir/metodolojikDokumanlar/hia_metod_tr.pdf (Erişim tarihi: 01.03.2025).
- Türkiye İstatistik Kurumu (TÜİK). (2020). *İstatistiklerle Çocuk 2020*. (Yayın Numarası: 4614).
- Türkiye İstatistik Kurumu (TÜİK). (2024). *2021 Nüfus ve Konut Sayımı*. (Yayın Numarası: 4727).
- Türkiye İstatistik Kurumu (TÜİK). (2025). *İşgücü İstatistikleri (2000-2021)*. <https://biruni.tuik.gov.tr/medas/> (Erişim tarihi: 29.12.2025).
- Türkiye İstatistik Kurumu & UN Women. (2024). Türkiye’de istatistiklerle kadın 2024. Erişim adresi: <https://turkiye.unwomen.org/tr/digital-library/publications/2025/05/turkiyede-istatistiklerle-kadin-2024>
- Vadnjaj, J. & Zupan, B. (2009). The role of women in family businesses. *Economic and Business Review*, 11(2), 159-177. <https://doi.org/10.15458/2335-4216.1265>
- Walby, S. (1989). Theorising patriarchy. *Sociology*, 23(2), 213-234. <https://doi.org/10.1177/0038038589023002004>
- White, J. B. (1999). *Para ile akraba: Kentsel Türkiye’de kadın emeđi* (A. Bora, Çev.). İstanbul: İletişim Yayınları.
- World Economic Forum. (2025). *Global Gender Gap Report 2025*. Retrieved from <https://www.weforum.org/publications/global-gender-gap-report-2025/>
- Wicks, D., Mishra, G. & Milne, L. (2002). Young women, work and inequality: Is it what they want or what they get? An Australian contribution to research on women and workforce participation. *Sociological Research Online*, 7(3), 3-18. <https://doi.org/10.5153/sro.737>
- Yıldırım, S., & Özdemir, A. (2013). Yapabilirlikten yoksunluk bağlamında Türkiye’de kadın yoksulluđu. *Hak İş Uluslararası Emek ve Toplum Dergisi*, 2(4), 50-83.
- Yıldırım, B. & Şahin, F. (2019). Esping-Andersen’in refah devleti sınıflandırması ve makro sosyal hizmet uygulamaları temelinde Türkiye’nin konumu. *OPUS Uluslararası Toplum Araştırmaları Dergisi*, 11(18).

<https://doi.org/10.26466/opus.542395>

- Yücesan Özdemir, G. (2010). “Ekmek ve Gül”: Güvencesiz çalışan kadınların sağlığı. *TTB Mesleki Sağlık ve Güvenlik Dergisi*, 10(37), 9-12.
- Yüceşahin, M. M. (2009). Türkiye'nin demografik geçiş sürecine coğrafi bir yaklaşım. *Coğrafi Bilimler Dergisi*, 7(1), 1-25. https://doi.org/10.1501/Cogbil_0000000096
- Yüceşahin, M. M. (2011). Küresel bir süreç olarak demografik dönüşüm: Mekânsal bir değerlendirme. *Coğrafi Bilimler Dergisi*, 9(1), 11-27. https://doi.org/10.1501/cogbil_0000000115
- Yüceşahin, M. M. & Özgür, E. M. (2008). Regional fertility differences in Turkey: Persistent high fertility in the southeast. *Population. Space and Place*, 14(2), 135-158. <https://doi.org/10.1002/psp.480>