



Kamu Kesimi Büyüklüğünün Bölgesel İşsizlik Çeşitleri Üzerindeki Etkisi: Türkiye Örneği

The Effect of Government Size on Regional Unemployment Types: The Case of Türkiye

Anıl ERALP¹

Geliş Tarihi (Received): 26.11.2025

Kabul Tarihi (Accepted): 22.01.2026

Yayın Tarihi (Published): 30.06.2026

Öz: Kamu politikalarının gerekliliği konusunda genel bir görüş birliği bulunmasına karşın, kamu kesiminin büyüklüğüne ilişkin tartışmalar devam etmektedir. Kamu kesimi büyüklüğünün işsizlik oranı üzerindeki etkisi, kamu harcamalarının niteliğine ve ekonominin yapısal özelliklerine bağlı olarak işsizliği artırıcı ya da azaltıcı yönde ortaya çıkabilmektedir. Türkiye ekonomisinde 2000 sonrası dönemde tartışılmaya başlayan istihdam yaratmayan ekonomik büyüme, genişleyici maliye politikalarının işgücü piyasası üzerindeki etkileri ve yüksek-kalıcı işsizlik ile genç işsizliğin maliye politikaları açısından önemli bir ekonomik problem haline gelmesi, bu ilişkiyi önemli bir araştırma konusu haline getirmiştir. Bu çalışmada Abrams eğrisi hipotezinden yola çıkarak, kamu kesiminin büyüklüğünün işsizlik çeşitleri üzerindeki etkisi, genel işsizlik ve genç işsizlik oranları ile cinsiyet ayrımında ele alınmıştır. İşsizlik çeşitleri ile bu işsizlik çeşitlerine ait verilerin bölgesel dağılımlarında gözlemlenen farklılıkların dikkate alınmaması, toplulaştırma sapmalarına ve gözlenemeyen etkilerden kaynaklı sapmalara neden olabilmektedir. Bu nedenlerden dolayı çalışmada bölgesel düzeyde genel işsizlik, genç işsizlik ve 24 yaş üzeri işsizlik rakamları cinsiyet ayrımında ele alınmıştır. Ayrıca, bu işsizlik çeşitlerine ait veriler aykırı değerler içermektedir. Bu çerçevede çalışmada panel veri analiz yöntemi ile panel kantil regresyon modelinin kullanılması tercih edilmiştir. Ekonometrik analizler 2004-2022 dönemi için İBBS-2 düzeyinde gerçekleştirilmiştir. Bulgular, kamu kesimi büyüklüğünün tüm işsizlik çeşitleri üzerinde uzun dönemde pozitif etkide bulunduğunu ve işsizlik oranı yükseldikçe bu etkinin güçlendiğini göstermektedir. Özellikle genç işsizlik ve genç kadın işsizliği üzerinde daha belirgin ve daha büyük etkiler gözlenmiştir. Bu sonuçlar, maliye politikalarının tasarımı işsizlik düzeyinin, genç ve özellikle genç kadın işsizliğinin dikkate alınması gerektiğine işaret etmektedir.

Anahtar Kelimeler: Kamu Kesiminin Büyüklüğü, Kamu Harcamaları, İşsizlik, Genç İşsizlik, Cinsiyet Ayrımı, Panel Kantil Regresyon Modeli

&

Abstract: Although there is a consensus on the necessity of public policies, debates on the size of the government continue. The effect of government size on unemployment may increase or decrease unemployment depending on the nature of public spending and the structural characteristics of the economy. In the Turkish economy, the debates that emerged after 2000 on jobless growth, the effects of expansionary fiscal policies on the labor market, and the rise of high and persistent unemployment and youth unemployment as major economic problems have made this relationship an important research topic. Based on the Abrams curve hypothesis, this study examines the impact of government size on different types of unemployment, focusing on general unemployment and youth unemployment with a gender perspective. Ignoring the differences in the regional distribution of unemployment types may lead to aggregation bias and biases arising from unobserved factors. Therefore, the study analyzes regional data on general unemployment, youth unemployment, and unemployment for individuals over 24 by gender. In addition, the data include outliers, which supports the use of panel data analysis and a panel quantile regression model. The econometric analyses were conducted at the NUTS-2 level for the period 2004-2022. The findings show that government size has a long-term positive effect on all types of unemployment, and this effect becomes stronger as the unemployment rate increases. More pronounced and larger effects are observed especially for youth unemployment and youth unemployment among women. These results suggest that unemployment levels- particularly youth unemployment and especially among young women- should be considered in the design of fiscal policies.

Keywords: Government Size, Public Expenditures, Unemployment, Youth Unemployment, Gender Disaggregation, Panel Quantile Regression Model

Atf/Cite as: Eralp, A. (2026). Kamu Kesimi Büyüklüğünün Bölgesel İşsizlik Çeşitleri Üzerindeki Etkisi: Türkiye Örneği. *Ekonomik ve Sosyal Araştırmalar Dergisi*, 22(1), 66-83.

İntihal-Plagiarizm/Etik-Ethic: Bu makale, en az iki hakem tarafından incelenmiş ve intihal içermediği, araştırma ve yayın etiğine uyulduğu teyit edilmiştir. / This article has been reviewed by at least two referees and it has been confirmed that it is plagiarism-free and complies with research and publication ethics. <https://dergipark.org.tr/pub/ijaws>

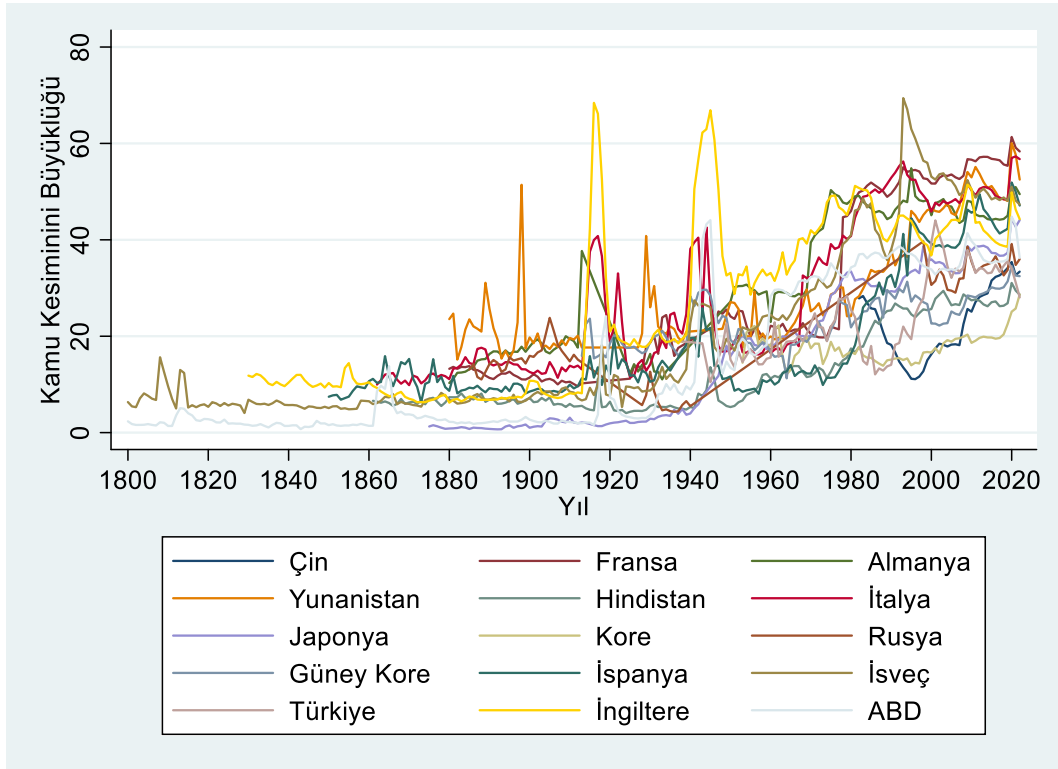
Copyright © Published by Bolu Abant İzzet Baysal University, Since 2005 – Bolu

¹ Doç. Dr., Bolu Abant İzzet Baysal Üniversitesi, İİBF, Ekonometri Bölümü, anil.eralp@ibu.edu.tr, ORCID ID: 0000-0002-4630-2114.

1. Giriş

Devlet, çeşitli makroekonomik problemleri çözmek, aksaklıkları gidermek, toplum refahını arttırmak gibi nedenlerle hem topluma hem de ekonomiye müdahale etmektedir. Bu çerçevede hükümetlerin karşı karşıya kaldığı en önemli iki problem yüksek ve/veya kalıcı işsizlik ile enflasyondur. İşsizliğin ve enflasyonun yüksek ve/veya kalıcı karakter göstermesi hem toplumu hem de ekonomiyi istikrarsızlaştırmakta ve genel refah düzeyini düşürmektedir. Bu nedenle fiyat istikrarıyla tam istihdamın sağlanması, ülkeler için her zaman sağlam bir makroekonomik politika çerçevesine sahip olmanın iki temel hedefi olarak görülmektedir.

Kamu politikalarının gerekliliği ve fonksiyonu konusunda iktisadi çevreler içerisinde ortak bir fikir birliği bulunmakla beraber, kamu kesiminin büyüklüğü konusunda ise tartışmalar devam etmektedir. Kamu kesiminin ekonomideki payının arttığı veya en azından sabit kaldığı gerçeği (Bkz. Şekil 1²), tüm ekonomiler için geçerlidir. Kamu kesiminin ekonomi içerisindeki konumu, ekonomiyi doğrudan ve/veya dolaylı olarak etkilediği aşikardır. Dolayısıyla kamu kesiminin büyüklüğünün toplum ve birey refahı için kritik bir unsuru olan istihdamla ve işsizlikle ilişkisi önemli bir araştırma konusudur.



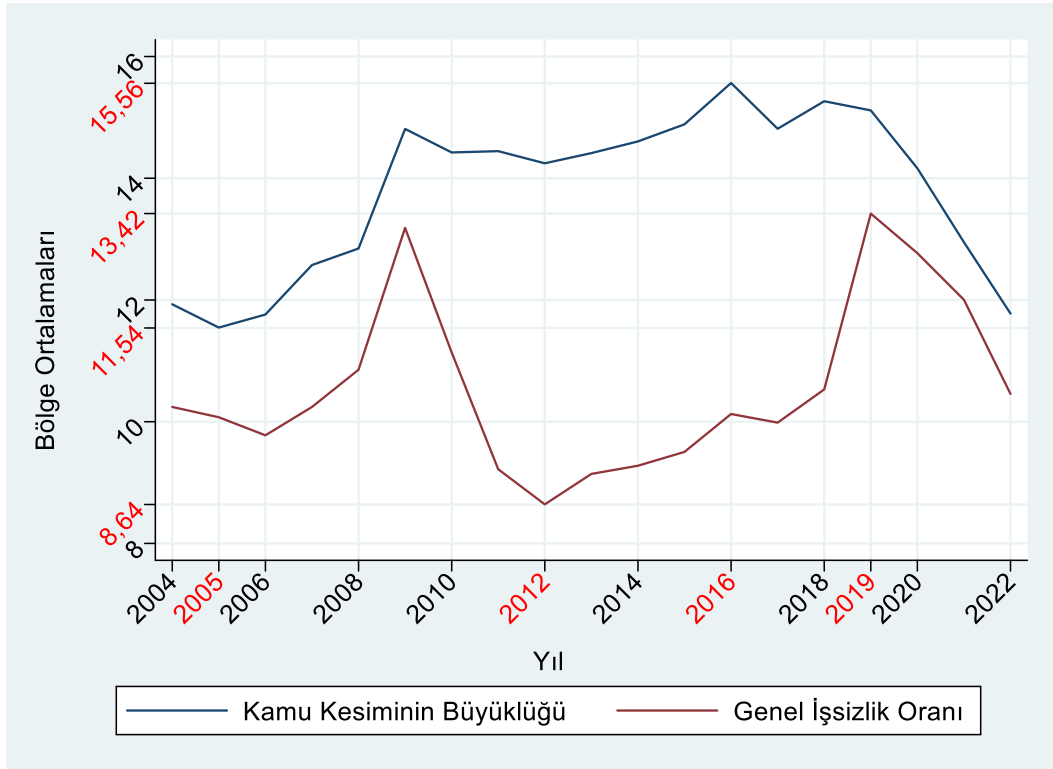
Şekil 1: Kamu Kesiminin Büyüklüğünün Eğilimi (1800-2022)

Kaynak: IMF, <https://www.imf.org>, yazar tarafından hazırlanmıştır.

İktisat teorileri arasında kamu kesiminin büyüklüğünün işsizlik üzerindeki kısa ve uzun dönemli etkileri konusunda görüş farklılıkları bulunmaktadır. Klasik ve Yeni Klasik İktisat, kamu harcamalarının işsizliği arttırdığını ileri sürerken; Keynesyen, Post-Keynesyen ve Yeni Keynesyen yaklaşımlar ise kamu harcamalarının işsizliği azaltacağını ileri sürmektedir. Bu noktada kısa dönemde Parasalcılar ile Reel İş Çevrimi Teorisi, kamu harcamalarının işsizliği geçici olarak azaltabileceğini; ancak uzun dönemde ise kamu harcamalarının işsizliği arttıracığını savunmaktadır. Ayrıca Arz Yönlü İktisat ve İçsel Büyüme

² Bu çalışmada kamu kesiminin büyüklüğü, toplam kamu harcamalarının Gayri Safi Yurtiçi Hasıla içerisindeki yüzde payı olarak tanımlanmaktadır.

Teorisi, düşük düzeyde kalmak şartıyla kamu harcamalarının işsizliği çeşitli kanallardan azaltabileceğini belirtmektedir (Özmen vd., 2024: 2711-2712).



Şekil 2: Kamu Kesimi Büyüklüğü ile Genel İşsizlik Oranının Eğilimi (2004-2022)

Kaynak: T.C. Hazine ve Maliye Bakanlığı Muhasebat Genel Müdürlüğü ve TÜİK, yazar tarafından hazırlanmıştır.

Türkiye’de 2004 yılı ve sonrası dönemde kamu kesiminin büyüklüğü ve genel işsizlik oranının zaman içindeki hareketi incelendiğinde (Bkz. Şekil 2³), kamu kesimi büyüklüğünün 2016 yılına kadar artış eğilimi sergilemiş olduğu ve bu yıl itibariyle 15,56 oranına kadar yükseldiği görülmektedir. Bu noktadan sonra ise hızlı bir düşüş eğilimine girmiştir. Genel işsizlik oranının iki zirveli bir çanak görünümü yaptığı söylenebilir. Bu zirvelerden biri 2009 yılına, diğeri ise 2019 yılına rastlamakta olup, her iki yılın öncesinde Türkiye ekonomisi bir kriz ile karşılaşmıştır. Bunlardan biri 2009 yılı öncesi yaşanmış olan 2008 küresel krizinin Türkiye ekonomisine yansımalarıdır. Diğeri ise 2018 yılında yaşanmış olan kur ataklarıdır. 2019 yılında dönem içerisindeki en yüksek işsizlik oranı 13,42 olarak gerçekleşmiştir. Kamu kesimi büyüklüğü ile işsizlik oranının dönem itibariyle genel hareketinin ortak olduğu söylenebilir. Dikkat çekici nokta hem kamu kesimi büyüklüğünün hem de işsizlik oranının dönem başı ve sonu değerlerinin birbirlerine oldukça yakın olmasıdır. Diğeri bir nokta ise işsizlik oranlarının 8,64’ün altına inemediği, kalıcı bir durum sergilemesidir.

Türkiye ekonomisinin 2000 sonrası döneminde özellikle tartışılmaya başlayan istihdam yaratmayan ekonomik büyüme, genişleyici maliye politikalarının işgücü piyasası üzerindeki etkisi, yüksek ve kalıcı işsizlik özellikle; maliye politikaları çerçevesinde bir araştırma sorusu olarak durmaktadır. Bu bağlamda bu çalışmada kamu kesimi büyüklüğünün işsizlik oranı üzerindeki etkisinin ne yönde olduğunun tespit edilmesi amaçlanmaktadır. Bu nedenle işsizlik oranları üzerinde kamu kesimi büyüklüğü ana etkileyici faktör olarak ele alınırken, enflasyonun ve ekonomik büyümenin etkileri ayrıca dikkate alınmıştır.

³ Şekil, çalışma kapsamında hazırlanmış olup; şeklin hazırlanmasında kullanılan veriler Türkiye İstatistik Kurumu ile T.C. Hazine ve Maliye Bakanlığı Muhasebat Genel Müdürlüğü’nden temin edilmiştir.

Türkiye işgücü piyasasında 15-24 yaş arasındaki işsizlik oranları, yani genç işsizlik oranları, cinsiyete göre hem zaman içerisinde hem de bölgesel bazda farklılıklar göstermektedir. Bu nedenle kamu kesimi büyüklüğünün işsizlik oranları üzerindeki etkisinin incelenmesinde hem cinsiyet farklılıklarının hem de genç işsizliğin dikkate alınması önemlidir. Hatta Topcu ve Biçimveren'in (2020) belirttiği gibi bu ayrımlar yerine toplulaştırılmış verilerin kullanılması toplulaştırma yanlılığına (aggregation bias) neden olabilir.

Bu çalışmada kamu büyüklüğünün işsizlik oranı üzerindeki etkisinin araştırılmasında 2004-2022 dönemi dikkate alınmıştır. Bunun iki nedeni vardır. Birincisi 2003 sonrası ülke yönetiminde aynı siyasi partinin yer almasına bağlı olarak politika istikrarının dikkate alınabilmesi; ikincisi ise Türkiye'de hem işsizlik oranlarındaki hem de bölgesel eşitsizliklerin olduğu bir ortamda bölgesel kamu harcamalarının bölgesel işsizlik oranları üzerindeki etkisinin incelenmesidir. Bu kapsamda veriler 2004 ile 2022 yılları arasındaki dönem için mevcuttur.

Türkiye özelindeki çalışmalarda işsizlik oranı değişkenine ait verilerinin bölgesel dağılımında aykırı değerler (outliers) olup olmadığının araştırılmadığı ve bu durumun dikkate alınmadığı görülmektedir. Bu nedenle bu çalışmada panel kantil regresyon yaklaşımı tercih edilmiş olup, ekonometrik analizler 2004-2022 dönemi Türkiye İstatistik Kurumu (TÜİK) İstatistiki Bölge Birimi Sınıflandırması (İBBS) 2 düzeyinde 26 bölge kapsamında gerçekleştirilmiştir.

Çalışma, Giriş bölümüyle başlamaktadır. Birinci bölümde kamu harcamaları ile işsizlik oranı arasındaki ilişki kavramsal açıdan ele alınmaktadır. İkinci bölümde literatür tartışması yer almaktadır. Üçüncü bölümde ekonometrik model, veri seti ve panel kantil regresyon modeli açıklanmaktadır. Dördüncü bölümde ekonometrik analizlere yer verilmektedir. Ayrıca, beşinci bölümde çalışmanın sınırlılıkları tartışılmaktadır. Çalışma Sonuç bölümüyle tamamlanmaktadır.

2. Kamu Kesimi Büyüklüğü ve İşsizlik Arasındaki İlişki

Kamu kesiminin ekonomi içerisindeki büyüklüğünün ölçülmesinde kamu kesimi istihdamı, kamu yatırımları, kamu kesimi borçlanma gereği, kamu borç stoku ve toplam kamu harcamalarının Gayri Safi Yurtiçi Hasıla (GSYİH) içerisindeki payı gibi ölçüm tanımları kullanılmaktadır. Görüldüğü üzere kamu kesimi büyüklüğünün temsili (proxy) ölçümü konusunda bir ortak fikir birliği bulunmamaktadır. Bununla beraber, toplam kamu harcamalarının GSYİH içindeki payı genel kabul görmüş ölçüm yöntemi olarak kabul edilmekte ve kullanılmaktadır. Ampirik çalışmalarda kamu kesiminin büyüklüğünün işsizlik, enflasyon ve diğer makroekonomik değişkenler üzerindeki etkisi, kamu kesimi büyüklüğünün nasıl tanımlandığına ve ölçüldüğüne göre değişmektedir (Afonso vd., 2021: 135-136). Bu çalışma kapsamında kamu kesimi büyüklüğü, toplam kamu harcamalarının GSYİH içindeki payı şeklinde tanımlanmış ve ölçülmüştür.

Piyasa ekonomisinin işleyişinde kamu kesiminin rolü konusunda iktisadi bir fikir birliği bulunmamakta olup, iki temel iktisadi bakış açısı bulunmaktadır. Bunlardan biri klasik görüş, diğeri ise Keynesyen görüştür. Klasik iktisadi görüş, piyasa mekanizmasının etkin işleyebilmesi için piyasaya müdahalenin olmaması gerektiğini savunmaktadır. Çünkü ücretlerin ve fiyatların tam esnek olmasına bağlı olarak tam istihdam düzeyinde kararlı bir denge olacak ve uyarılma mekanizmalarının işlemeyle uzun dönemde işgücü piyasasında gayri iradi bir işsizlik olmayacaktır. Bununla beraber geçici bir eksik istihdam durumu ile karşılaşılabilir, ama ekonomi tam istihdam durumuna hemen uyarlanarak, yeniden denge sağlanacaktır. Bu nedenle kamu harcamaları yoluyla ekonomiye müdahale gereksizdir. Hatta, ekonominin denge durumunu bozacağı ileri sürülmektedir (Snowdon ve Vane, 2012: 33). Bu bağlamda gerçekleşecek bir genişleyici maliye politikası, faiz haddini yükselterek özel sektör yatırımlarının düşmesine, yani bir dışlamaya (crowding-out) neden olacak, beraberinde ise teknik ilerlemeye ve üretkenlik artışına engel olacaktır. Hatta, uluslararası rekabet gücünü zayıflatacaktır. Bunun sonucunda işsizlik oranı yükselecektir (Feldmann, 2006: 452). Bu çerçevede devletin ekonomiye müdahalesinin savunma, adalet, diplomasi ve güvenlik alanları ile sınırlı kalması gerektiği savunulmaktadır (Sağdıç ve Yıldız, 2020: 210).

1929 yılında Amerika Birleşik Devletleri'nde (ABD) başlayıp gelişmiş diğer ülkeleri de etkisine alan ekonomik kriz, yani Büyük Buhran, sonrasında yaşanan yüksek işsizlik oranları klasik iktisadi görüşün ciddi şekilde sorgulanmasına neden olmuştur. Bu noktadan sonra ortaya çıkan Keynesyen teori, klasik görüşün tam tersi olarak, arz ve talep şokları karşısında ekonominin herhangi bir müdahale olmadan tam istihdam seviyesinde dengelenemeyeceğini; dolayısıyla toplam talep yönlü maliye politikalarının aktif bir şekilde kullanılmasını savunmaktadır (Chen ve Lee, 2005: 1052). Buna göre kamu kesiminin büyüklüğündeki bir artış, talep yetersizliği kaynaklı bir durgunluğun giderilmesinde kullanılabilir ve buna bağlı olarak ortaya çıkan işsizliği düşürebileceği ileri sürülmektedir.

Keynesyen görüş çerçevesinde genişletici maliye politikalarının hangi kamu harcaması çeşitleri çerçevesinde gerçekleştirileceği önem kazanmaktadır. Altyapıya ve eğitime yönlendirilen kamu harcamaları uzun dönemde gerçekleşen ekonomik büyümenin istihdam yaratarak, işsizliği düşürmesi beklenir. Ancak, kamu harcamalarının tüketime yönelen kısmının yatırıma yönlendirilen kısmından daha fazla olması durumunda arzu edilen ölçüde etki sağlanamayabilir (Feldmann, 2006: 452).

Ülke ekonomisi içerisinde kamu kesiminin büyüklüğünün özel sektör büyüklüğüne göre daha fazla olması, iş arayan kişiler ile çeşitli nedenlerle işsiz kalan kişilerin yeniden iş bulacağı alanların sınırlı olmasına neden olacağından işsizlik oranının yükselmesine neden olacaktır. Bunun yanında büyük bir devletin nispeten cömert ücret telafi yardımları sağlayabilmesi, işsizlere yönelik çalışma teşviklerinin zayıflamasına neden olacaktır. Dolayısıyla uzun dönemli işsizliğe yol açacaktır (Abrams, 1999; Feldmann, 2006: 452-453). Bu durum işsizliğin yapısının kalıcı hale dönüşmesine neden olabilir. Burada sendikaların rolü önem kazanmaktadır. Eğer sendikalar zayıfsa ve çalışanlar artan vergi yükünün sonuçlarına katlanmak zorunda kalıyorsa, net ücretler düşer ve boş zamanlar nispeten daha çekici hale gelir. Bu durum iradi işsizliğin artmasına neden olur (Feldmann, 2006: 452).

Kamu harcamalarının büyüklüğü, yüksek vergi geliri gerektirecektir. Bu durum hanelerin harcanabilir geliri ve dolayısıyla, ceteris paribus, toplam talebi azaltıcı etki gösterecektir. Ayrıca, yüksek vergiler özel yatırımların karlılığını azaltacaktır. Gelişmiş ülkeler özelinde, yüksek vergiler reel ücretlerin artması yönündeki baskıyı arttıracak, bu durum işgücü talebinin azalmasına neden olacak ve işsizliği arttıracaktır. Bunun yanında işgücü maliyetini arttırıcı vergiler, işletmeleri sermaye yoğun üretime yönelterek, sermayenin marjinal ürününü azaltacaktır. Dolayısıyla yatırımlar ve büyüme azalacak, işsizlik ise artacaktır (Bkz. Daveri ve Tabellini, 2000; Alesina vd., 2002).

Kamu finansmanı, bir devletin gelirlerini artırarak veya harcamalarını finanse ederek sağlanır. Kamu; vergiler, borçlanma, para basma, varlık satışı ile transfer ve bağışlar şeklinde farklı yöntemlerle finansmanını sağlayabilir. Devlet, kamu finansman yöntemlerinden vergiler aracılığıyla işgücü piyasasına müdahale edebilir. Uygulayacağı vergi indirimleri ile özel sektördeki istihdam olanaklarını arttırabilir ve işsizliği düşürebilir (Battaglini ve Coate, 2011). Burada göz ardı edilmemesi gereken konu, bunun kamu bütçesine getireceği yüküdür (Afonso vd., 2021: 136). Devletin borçlanma yöntemiyle kamu finansmanını sağlaması, er ya da geç artacak vergiler ile karşılanmak zorunda kalacaktır. Bu da kişilerin harcanabilir gelirlerinin azalmasına neden olacaktır. Buna bağlı olarak, mevcut tüketim ve yatırım seviyesi düşecek ve işsizlik artacaktır (Feldmann, 2006: 452).

3. Ampirik Literatür

Büyük Buhran ya da büyük depresyon 24 Ekim 1929 tarihinde ABD'de başlayarak, kısa sürede diğer gelişmiş ülke ekonomilerini etkilemiştir. Bu kriz, dünya ölçeğinde tüm piyasa ekonomilerini etkilemiş ve karşılaşılan yüksek işsizlik oranları klasik iktisadi görüşün derinden sorgulanmasına neden olmuştur. John Maynard Keynes'in büyük buhran hakkındaki tespitleri ve çözüm önerileri, Keynesyen düşüncüyü ortaya çıkarmıştır.

Keynesyen iktisat ve İkinci Dünya Savaşı sonrası yeniden inşa süreci devletin rolünü oldukça ön plana çıkarmıştır. Buna bağlı olarak kamu kesiminin büyüklüğü ile ekonomik büyüme arasındaki ilişki iktisatçılar arasında oldukça ilgi görmüştür. 1970'li yıllara gelindiğinde ise liberal görüş çerçevesinde

kamu kesiminin büyüklüğünün küçülmesi düşüncesi ile kamu kesimi büyüklüğü ve ekonomik büyüme arasındaki ampirik literatürdeki farklı sonuçlar, ilgili literatürün sürekli büyümesine sebep olmuştur.

Abrams (1999), kamu harcamalarının ekonomik büyüme üzerindeki negatif etkisinin, Scully (1989) ve Barro (1991) çalışmalarına atıfta bulunarak, piyasa etkinsizliğine neden olduğunu ileri sürmüştür. Bu bağlamda 1984-1993 dönemi en zengin yedi büyük sanayi ülkesinin kamu kesimi büyüklüğü (toplam kamu harcamalarının GSYİH içindeki payı) ile işsizlik oranları arasındaki ampirik gözlemleri incelemiş; ilgili ülkelerin kamu kesimi büyüklüğünün dönem ortalamasının yine dönem ortalamalarından elde edilen işsizlik oranları üzerindeki etkisinin En Küçük Kareler (EKK) tahmincisi kullanarak yapılan regresyon modellerinin tahmin sonuçlarından yola çıkarak, kamu kesimi büyüklüğünün işsizliği arttırdığını ileri sürmüş ve bu durumu G-U eğrisi olarak ifade etmiştir. Bu hipotez, daha sonraki çalışmalarca Abrams eğrisi ya da Abrams hipotezi olarak adlandırılmıştır.

Christopoulos ve Tsionas (2002), Abrams'ın (1999) sorgulanabilir tahmin teknikleri kullandığını, ancak kamu kesimi büyüklüğü ile işsizlik arasında ortaya attığı iddianın yapısal bir açıklaması olduğunu ve bu ilişkinin mevcut olabileceğini söylemektedir. Bu eleştiriden hareketle Christopoulos ve Tsionas (2002) ve Christopoulos vd. (2005), kamu kesimi büyüklüğünün işsizlik üzerindeki etkisini araştırmış ve Abrams hipotezinin geçerli olduğunu göstermiştir. Bu noktadan sonra konu ilgi görmüş ve diğer çalışmalara ön ayak olmuştur. Bu çerçevede çalışmaların büyük çoğunluğu, Abrams'ın (1999) ele aldığı ülkelerin özelliklerinden yola çıkarak, gelişmiş veya sanayileşmiş ülkeler ekseninde şekillenmiştir (Bkz. Feldmann, 2006; Abrams ve Wang, 2006; Wang ve Abrams, 2007; Aysu ve Dökmen, 2011; Wang ve Abrams, 2011; Holden ve Sparrman, 2018). Bununla beraber gelişmekte olan ülkeler için Feldmann (2009, 2010), Afonso vd. (2021) ve Özmen vd. (2024) çalışmaları ile Kore için Ramey (2012), Japonya için Matsumae ve Hasumi (2016) ve Mısır için Abouelfarag ve Qutb (2021) çalışmaları Abrams hipotezini test etmiştir. Bu çalışmalar içerisinde Holden ve Sparrman (2018) 1980-2007 dönemi 20 OECD ülkesi için hipotezin geçerli olmadığını ileri sürmüştür.

Türkiye ekonomisinde kamu kesiminin büyüklüğünün işsizlik üzerindeki etkisi Aslan ve Kula (2010), Kanca ve Bayrak (2015), Erdoğan vd. (2018) ile Topal ve Günay (2018) tarafından zaman serisi verilerine dayalı olarak test edilmiştir⁴. Bildiğimiz kadarıyla Aslan ve Kula (2010) Abrams hipotezinin geçerliliğini Türkiye için ilk araştıran çalışmadır. Aslan ve Kula (2010) çeyrek verileri kullanılarak 2000:1-2007:3 dönemi için Türkiye işgücü piyasasında 15 yaş ve üzeri nüfusun eğitim durumlarına göre işsizlik oranları üzerinde kamu harcamalarının GSYİH içindeki payının etkisini kişi başı GSYİH ve enflasyon kontrol değişkenleri altında konvansiyonel zaman serisi analizleri yardımı ile araştırmıştır. Uzun dönem katsayılarına göre kamu harcamalarının eğitim seviyesi yükseldikçe işsizlik oranını azaltma gücünün arttığı görülmektedir.

Türkiye'de bölgesel kamu harcamalarının bölgesel işsizlik oranları üzerindeki etkisini araştıran çalışmalar da bulunmaktadır. Topal (2017) Türkiye'de logaritmik kişi başı kamu yatırımlarının (ABD doları cinsinden) logaritmik genel işsizlik oranı ve logaritmik genç işsiz sayısı üzerindeki etkisini 2004-2016 dönemi itibarıyla İBBS 2 düzeyinde panel ARDL yaklaşımı kullanılarak araştırmıştır. Elde edilen bulgular uzun dönemde kamu yatırımlarının her iki işsizlik değişkenini azalttığı yönündedir. Kısa dönemde ise hata düzeltme modeli kurulabilmesine rağmen, kamu yatırımlarının işsizlik değişkenleri üzerinde istatistiksel olarak anlamlı etkisi bulunmamaktadır. Bu durum yatırımlarının doğası gereği akla uygundur. Sağdıç ve Yıldız (2020) ile Çelik ve Erer (2021) yine panel ARDL yöntemi kullanarak ve İBBS 2 düzeyinde zaman dönemini genişleterek, kamu kesimi büyüklüğünün işsizlik oranı üzerindeki etkisini araştırmışlardır. Bu çalışmalarda kamu kesiminin büyüklüğü farklı şekillerde ölçülmüştür. Ayrıca, Çelik ve Erer (2021) cinsiyetin rolünü dikkate almıştır. Her iki çalışmada uzun ve kısa dönemde kamu harcamalarının işsizlik oranını üzerinde benzer sonuçları raporlamaktadırlar. Uzun dönemde etki

⁴ Bu çalışmada 2000 sonrası döneme odaklanıldığı için analiz dönemi açısından Aslan ve Kula (2010) çalışmasına odaklanılmıştır.

negatifken, kısa dönemde ise pozitifdir. Çelik ve Erer (2021) çalışmasında kamu harcamalarının azaltıcı etkisinin erkek işsizlik oranı üzerinde kadınlara göre daha fazla olduğu görülmektedir.

Literatürde kamu kesimi büyüklüğünün işsizlik üzerindeki etkisine ilişkin çalışmalar bulunmakla birlikte, bu çalışmaların önemli bir bölümü ulusal düzeyde toplulaştırılmış değişkenler kullanmaktadır. Ancak bölgesel heterojenlik, cinsiyet ve yaş farklılıkları ile işsizlik oranlarının dağılımsal özelliklerinin çoğunlukla göz ardı edildiği görülmektedir. Ayrıca Türkiye özelindeki çalışmalarda görüldüğü üzere, bölgesel işsizlik oranı değişkeni verilerinin aykırı değerler içerip içermediği dikkate alınmamıştır. Bu çalışma ise bölgesel farklılıkları dikkate alarak, kamu kesimi büyüklüğünün dezavantajlı gruplar arasında yer alan kadın ve gençler arasındaki işsizlik oranları üzerindeki etkisini incelemekte; panel kantil regresyon modeli kullanılarak ortalama etkilerin ölçülmesi yerine kantiller itibarıyla etkileri analiz etmektedir. Bu yönleriyle çalışma, literatüre özgün bir katkı sunmaktadır.

4. Model, Veri Seti ve Yöntem

Çalışmada kamu kesimi büyüklüğünün işsizlik oranı üzerindeki etkisinin araştırılması amaçlanmaktadır. Bu çerçevede literatürdeki ampirik çalışmalar dikkate alındığında işsizlik oranı üzerinde ekonomik büyümenin etkisinin kontrol edilebilmesi için kişi başı GSYİH değişkeni kullanılmıştır. Analiz dönemi dikkate alındığında enflasyonun etkisinin kontrol edilebilmesi içinse enflasyon değişkeni kontrol değişkeni olarak kullanılmıştır.

Kamu kesimi büyüklüğünün işsizlik oranı üzerindeki etkisinin araştırılmasında 2004-2022 dönemi dikkate alınmıştır. Bunun iki nedeni vardır. Birincisi 2003 sonrası ülke yönetiminde aynı siyasi partinin yer almasına bağlı olarak politika istikrarının dikkate alınabilmesi; ikincisi ise Türkiye’de hem işsizlik oranlarındaki hem de bölgesel eşitsizliklerin olduğu bir ortamda bölgesel kamu kesimi büyüklüğünün bölgesel işsizlik oranları üzerindeki etkisinin incelenemesidir. Veri döneminin 2022 yılında sonlanmasının nedeni ise veri kısıtıdır.

Çalışmada İBBS 2 düzeyinde 26 bölge dikkate alınmıştır. Çünkü işsizlik oranı değişkenleri İBBS 3 düzeyinde TÜİK tarafından yayımlanmamaktadır. İBBS, Avrupa Birliği üyesi ülkeleri kapsayan tek bir bölgesel sınıflamanın olması için Avrupa İstatistik Ofisi (Eurostat) tarafından geliştirilmiştir. Türkiye, Avrupa ile entegrasyon sürecinde 28 Ağustos 2002 tarihli Bakanlar Kurulu Kararı ile bu sınıflamayı kullanmaya başlamıştır. Sınıflandırma üç düzeyde yapılmaktadır. Düzey 1 on iki bölgeyi, Düzey 2 yirmi altı bölgeyi ve Düzey 3 ise seksen bir bölgeyi, yani Türkiye’deki illeri, kapsayacak şekildedir (Eralp, 2023: 100-101).

Kamu kesiminin büyüklüğünün ölçülmesinde kamu kesimi büyüklüğü, literatürde yaygın kabul gördüğü şekilde, toplam kamu harcamalarının GSYİH içindeki oranı kullanılmıştır. Böylece zaman içerisinde nominal ölçüm kaynaklı olarak doğabilecek yanıltıcı büyümenin önüne geçilmek istenmektedir. Bir başka ifadeyle enflasyon kaynaklı nominal büyümenin neden olabileceği yanıltıcı ölçümün önüne geçebilecektir. Bununla beraber kamu kesiminin büyüklüğünün ölçümünde reel toplam kamu harcamalarının da kullanımı bazen yanıltıcı olabilir. Çünkü ülke ekonomisinde yaşanacak olan bir çıktı miktarı artışı, beraberinde kendisini kamu hizmeti talebi ve kamu harcaması olarak gösterebilir. Bu noktada GSYİH’de yaşanan artış, kamu harcamalarından daha büyük olabilir. Dolayısıyla ekonomi içerisinde kamu kesiminin payı azalabilir. Bu nedenlerden dolayı kamu kesiminin büyüklüğünün ölçülmesinde kamu kesiminin büyüklüğünün toplam ekonomi içindeki payı şeklindeki tanımlama uygun bir ölçüm yöntemi olarak benimsenmiştir. Bununla beraber toplulaştırılmış kamu harcamaları kullanıldığından, yani kamu harcamalarının alt kalemleri ayrı ayrı dikkate alınmadığı için tahmin edilecek katsayı kamu harcamalarının genel düzeyinin işsizlik üzerindeki toplam etkisini yansıtacaktır. Bu durumun sonuçların yorumlanmasında göz önünde bulundurulması gerekmektedir.

Çalışmada genel işsizlik oranları, kadın işsizlik oranları ve erkek işsizlik oranları ile genç işsizlik oranları üzerinde kamu kesiminin büyüklüğünün etkisinin araştırılmasında Abrams (1999) çalışması temel alınmış olup, kişi başı GSYİH değişkeni ve genel Tüketici Fiyat Endeksindeki (TÜFE) değişim oranı

olarak tanımlanan enflasyon değişkeni kontrol değişkenleri olarak kullanılmıştır. Ayrıca, kişi başı GSYİH değişkeninin kullanılması ile nüfus etkisi dikkate alınmaya çalışılmıştır. Kamu harcamalarının hem nominal hem de enflasyon kaynaklı büyüme etkisinin bertaraf edilmesi için hem toplam kamu harcamaları hem de kişi başı GSYİH değerleri ABD doları cinsindedir. Toplam kamu harcaması değişkenine ait gözlem değerleri T.C. Hazine ve Maliye Bakanlığı Muhasebat Genel Müdürlüğü'nden, işsizlik oranları ile GSYİH ve kişi başı GSYİH değişkenlerine ait veriler ise TÜİK'ten elde edilmiştir. Çalışmada kullanılan değişkenler ve bu değişkenlere ait tanımlar ile veri kaynakları Tablo 1'de verilmiştir. Ayrıca, değişkenlere ait tanımlayıcı istatistikler Tablo 2'de verilmiştir.

Tablo 1: Değişken Tanımları ve Veri Kaynakları

Değişken adı	Değişken	Veri Kaynağı
io	Genel işsizlik oranı	Türkiye İstatistik Kurumu
ioe	Erkek işsizlik oranı	Türkiye İstatistik Kurumu
iok	Kadın işsizlik oranı	Türkiye İstatistik Kurumu
io1524	Genç işsizlik oranı	Türkiye İstatistik Kurumu
io1524e	Erkek genç işsizlik oranı	Türkiye İstatistik Kurumu
io1524k	Kadın genç işsizlik oranı	Türkiye İstatistik Kurumu
io25	25 yaş ve üzeri işsizlik oranı	Türkiye İstatistik Kurumu
io25e	Erkek 25 yaş ve üzeri işsizlik oranı	Türkiye İstatistik Kurumu
io25k	Kadın 25 yaş ve üzeri işsizlik oranı	Türkiye İstatistik Kurumu
kh	Toplam kamu harcamaları	T.C. Hazine ve Maliye Bakanlığı Muhasebat Genel Müdürlüğü
gsyih	GSYİH	Türkiye İstatistik Kurumu
kbg syih	Kişi başı GSYİH	Türkiye İstatistik Kurumu
enf	TÜFE, 12 aylık ortalama (2003=100)	Türkiye İstatistik Kurumu
k kb	Kamu kesiminin büyüklüğü	$(kh/gdp)*100$
lkbgsyih	Logaritmik kişi başı GSYİH	$\text{Log}(pcgdp)$

Veri setine ilişkin Tablo 2'de verilen tanımlayıcı istatistikler, Türkiye'de işgücü piyasasının hem bölgesel hem de demografik açıdan belirgin bir heterojenlik sergilediğini göstermektedir. Genel işsizlik ile 25 yaş ve üzeri işsizlik görece daha dar bir aralıkta değişirken, özellikle genç ve genç kadın işsizliği 0,60 ile 55,50 arasında geniş bir bantta seyretmekte ve standart sapmaların yüksekliği bölgesel ayrışmanın güçlü olduğunu ortaya koymaktadır. Erkek işsizliği daha düşük ortalama ve oynaklığa sahipken, kadın işsizliği ve özellikle genç kadın işsizliği yüksek maksimum değerleri ve yüksek varyansı ile kamu politikalarına daha duyarlı, kırılmalı bir yapıyı işaret etmektedir. Kamu kesimi büyüklüğü değişkeninin 2,70 ile 37,17 arasında değişmesi bölgeler arası kamu harcaması dağılımının oldukça dengesiz olduğunu göstermektedir. Enflasyonun geniş bir aralıkta dalgalanması analiz döneminin genel karakteristiğini yansıtmaktadır. Görüldüğü üzere veri setinde hem aykırı değerlerin hem de dağılımsal eşitsizliklerin bulunması, panel kantil regresyon modelinin kullanılmasının uygunluğunu ve gerekliliğini ortaya koymaktadır.

Tablo 2: Tanımlayıcı İstatistikler

Değişken adı	Ortalama	Standart Sapma	Min.	Maks.
io	10,56	4,45	1,80	33,50
ioe	9,97	4,45	2,00	32,70
iok	11,67	5,83	0,90	42,10
io1524	19,95	6,32	5,50	53,40
io1524e	18,68	6,37	5,20	55,50
io1524k	22,04	9,19	0,60	50,90
io25	8,63	3,93	0,90	26,50
io25e	8,29	3,94	1,20	25,40
io25k	9,18	5,06	0,10	36,30
kkb	13,80	7,12	2,70	37,17
enf	10,40	3,86	4,18	23,20
lkbgsyih	8,93	0,42	7,67	9,95

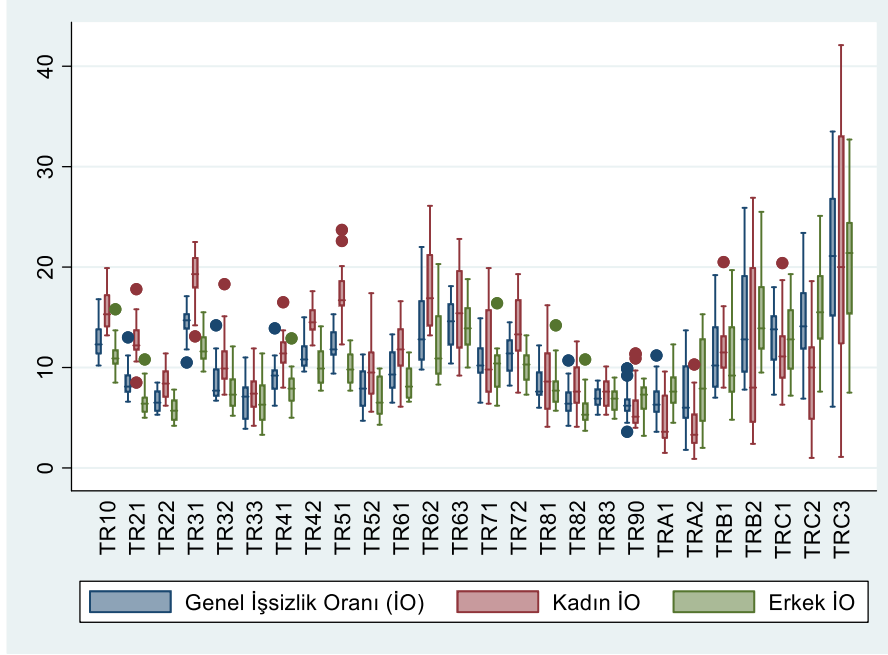
Geleneksel panel veri modellerinin tahminde normal dağılım ve sabit varyans varsayımları aranmaktadır. Ayrıca, bu modellerin koşullu ortalamaya dayalı tahmininde kullanılan veri setinde aykırı değer olması durumunda tahminler güvenilir olmayacaktır. Dolayısıyla ilk olarak bağımlı değişken olarak kullanılan çeşitli işsizlik oranlarını ifade eden değişkenlerin normal dağılıma sahip olup olmadığı, Shapiro-Wilk ve Shapiro-Francia testleriyle araştırılmıştır. Tablo 3'te test sonuçları verilmektedir. Tablo 3'te verilen test sonuçlarına göre test edilen tüm değişkenler normal dağılıma sahip değildir.

Tablo 3: Normal dağılım testleri

Değişken	Shapiro-Wilk testi		Shapiro-Francia testi	
	İstatistik	p-değeri	İstatistik	p-değeri
io	0,9106	0,0000*	0,9095	0,0000*
ioe	0,8930	0,0000*	0,8921	0,0000*
iok	0,9510	0,0000*	0,9500	0,0000*
io1524	0,9651	0,0000*	0,9637	0,0000*
io1524e	0,9455	0,0000*	0,9438	0,0000*
io1524k	0,9933	0,0276**	0,9940	0,0499**
io25	0,9136	0,0000*	0,9131	0,0000*
io25e	0,8926	0,0000*	0,8923	0,0000*
io25k	0,9380	0,0000*	0,9369	0,0000*

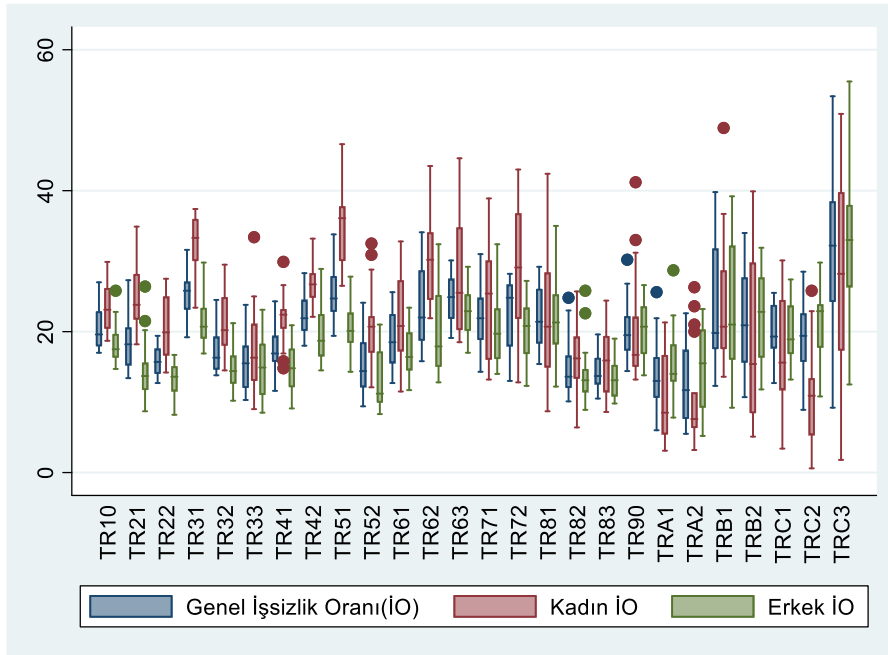
* %1 ve **%5 anlamlılık düzeyinde anlamlıdır.

Şekil 3'te genel işsizlik oranı, kadın işsizlik oranı ve erkek işsizlik oranı değişkenlerinin aykırı değer içerip içermediği, bölgelere göre kutu grafiği kullanılarak araştırılmıştır. Görüldüğü üzere her üç ayrı işsizlik oranında bölgeler itibarıyla çarpık ve bölgeler arası oldukça farklı dağılım sergiledikleri görülmektedir. Ayrıca, aykırı değerler içermektedirler.



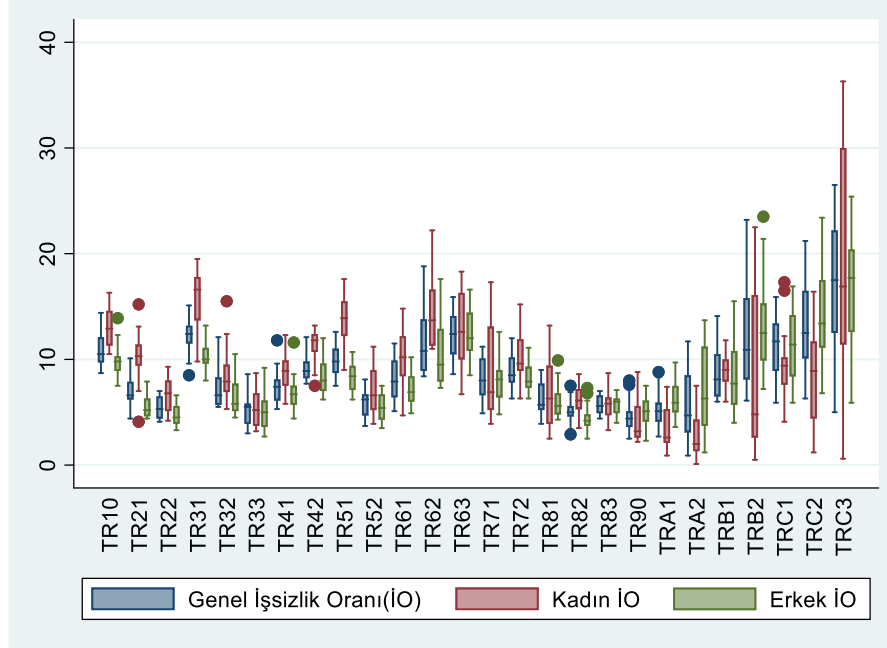
Şekil 3: İşsizlik oranının bölgelere göre kutu grafiği

Şekil 4'te genel genç işsizlik oranı (15-24 yaş arası işsizlik oranı), genç kadın işsizlik oranı ve genç erkek işsizlik oranı değişkenlerinin aykırı değer içerip içermediği, bölgelere göre kutu grafiği kullanılarak araştırılmıştır. Görüldüğü üzere her üç ayrı işsizlik oranında bölgeler itibariyle çarpık ve bölgeler arası oldukça farklı dağılım sergiledikleri görülmektedir. Ayrıca, aykırı değerler içermektedirler.



Şekil 4: 15-24 yaş arası işsizlik oranının bölgelere göre kutu grafiği

Şekil 5'te genel 25 yaş ve üzeri genel işsizlik oranı ile bu işsizlik rakamlarının kadın ve erkek ayrımındaki değişkenlerinin aykırı değer içerip içermediği bölgelere göre, kutu grafiği kullanılarak araştırılmaktadır. Görüldüğü üzere her üç işsizlik oranı değişkeninde bölgeler itibariyle çarpık, bölgeler arası oldukça farklı dağıldıkları ve aykırı değerler içerdikleri görülmektedir.



Şekil 5: 25 yaş ve üzeri işsizlik oranının bölgelere göre kutu grafiği

Ele alınan tüm işsizlik oranı değişkenlerinin normal dağılıma sahip olmaması ve aykırı değer içermesinin yanında bölgeler itibariyle farklı ortalamalara sahip olmasından dolayı, kamu kesimi büyüklüğünün bu işsizlik oranları üzerindeki etkilerinin araştırılmasında panel kantil regresyon modelinin uygun model olduğuna karar verilmiştir.

Geleneksel bir regresyon modelinde EKK yöntemiyle sabit kabul edilen bağımsız değişkenlerin bağımlı değişkenin koşullu ortalamasıyla olan ilişkisi tahmin edilmektedir. Koşullu ortalamaya dayalı bu modellerin tahminlerinde bazı varsayımlar yapılmakta olup, bu modellerde sıklıkla sabit varyans varsayımı ve koşullu ortalamanın (aykırı) değerlere karşı duyarlılığı, model tahminleri için birer problemdir. Koenker ve Bassett (1978) tarafından bu problemlere çözüm olarak kantil regresyon modeli önerilmiştir.

Aynı gözlem birimlerinin zaman içerisinde gözlemlenmesiyle panel veri setleri meydana gelmektedir. Bu nedenle yatay-kesit ve zaman boyutları bulunan iki boyutlu veri setleridir. Bu iki boyutlu yapı her iki boyutta karşımıza çıkabilecek olan gözlenemeyen etkilerin kontrol edilmesine imkân sağlamaktadır.

Koenker (2004) tarafından kantil regresyon modeli ile panel regresyon modelinin bireysel yararlarının birleşimiyle ortaya çıkan sabit etkili panel kantil regresyon modeli tanıtılmıştır. Bu model cezalandırılmış kantil regresyon tahmincisi ya da Canay'ın (2011) önerdiği iki aşamalı kantil regresyon tahmincisiyle tahmin edilebilir (Eralp, 2024: 86-87).

5. Ekonometrik Analiz

Panel veri analizinde zaman boyutunun uygun olması durumunda değişkenlerin durağanlıklarının araştırılması gerekmektedir. Çünkü zaman serileri analizlerinde olduğu gibi durağan olmayan değişkenler kullanılarak yapılan panel veri modeli tahminleri sonucunda sahte regresyon durumu ile karşılaşılmaktadır. Çalışmada kullanılan panel veri setinin zaman boyutunun uzunluğu 19 yılı olduğundan değişkenlerin durağanlıklarının incelenmesi gerekmektedir.

Çalışmada değişkenlerin durağanlıklarının incelenmesinde kullanılacak olan panel birim kök testine karar verebilmek için öncelikle değişkenlerin yatay-kesit bağımlılık içerip içermediğinin belirlenmesi gerekmektedir. Bunun için Pesaran (2004) CD testi tercih edilmiştir. Bunun nedeni bu testin heterojen paneller için kullanılabilmesi ve panel veri setinin zaman boyutunun birim boyutundan küçük olmasıdır.

Test sonuçları Tablo 4'te verilmekte olup, tüm değişkenlerin %1 anlamlılık düzeyinde yatay-kesit bağımlılığa sahip olduğu görülmektedir.

Tablo 4: Pesaran CD testi sonuçları

Değişken	İstatistik	p-değeri
io	26,6150	0,0000*
ioe	31,8010	0,0000*
iok	19,7390	0,0000*
io1524	24,8680	0,0000*
io1524e	27,6220	0,0000*
io1524k	24,9540	0,0000*
io25	27,9730	0,0000*
io25e	31,2170	0,0000*
io25k	26,5160	0,0000*
k kb	57,6860	0,0000*
enf	71,4320	0,0000*
lkbgsyih	74,1390	0,0000*

* %1 anlamlılık düzeyinde istatistiksel olarak anlamlıdır.

Tüm değişkenlerin yatay-kesit bağımlılığa sahip olması, birim ve zaman boyutunun birbirlerine göre büyük ya da küçük olması durumlarının yanında, dengeli ve heterojen panellerde değişkenlerin birim kök içerip içermediği Pesaran (2007) CIPS testiyle araştırılabilmektedir. Bu nedenle çalışmada değişkenlerin durağanlıkları bu test yardımı ile araştırılmıştır. Test sonuçları Tablo 5'te verilmekte olup, panelin geneli için serilerin düzeyde durağan olduğu görülmektedir. Dolayısıyla herhangi bir panel eşbütünlük testine başvurmadan sabit etkili panel kantil modeli tahmin edilebilir.

Tablo 5: CIPS Panel birim kök testi sonuçları

Değişken	Sabit Terimsiz	Sabit Terimli	Sabitli ve Trendli
io	-2,3020*	-2,5190*	-2,5420
ioe	-2,4100*	-2,5600*	-2,9020*
iok	-1,7300**	-1,9420	-2,6270***
io1524	-2,3190*	-2,5290*	-3,0030*
io1524e	-2,7780*	-2,7580*	-3,2800*
io1524k	-2,3870*	-2,7450**	-3,2840*
io25	-2,0180*	-2,2300**	-2,6920*
io25e	-2,3530*	-2,6830*	-2,8290**
io25k	-1,8910*	-2,2310**	-2,4720
k kb	-2,1300*	-2,0520	-2,9080*
enf	-3,5530*	-3,6830*	-3,7280*
lkbgsyih	-1,7520**	-2,2550*	-2,8350**

* %1, ** %5 ve *** %10 anlamlılık düzeyinde istatistiksel olarak anlamlıdır.

Tablo 6'te genel işsizlik oranı, kadın işsizlik oranı ve erkek işsizlik oranlarının ayrı ayrı bağımlı değişken olarak alındığı üç ayrı sabit etkili panel kantil modelinin tahmin aşamasında, kazara katsayı sorunu (incidental parameter problem) dikkate alınarak Machado ve Santos Silva (2019) tarafından önerilen tahmin yöntemi kullanılmaktadır. Tabloda tüm modeller için %20'lik kantiller için elde edilen tahminler raporlanmaktadır.

Tablo 6: Modelin tahmin sonuçları

Bağımlı Değişken	Bağımsız Değişken	0,20	0,40	0,60	0,80
Genel İşsizlik oranı	kkb	0,4478*	0,4873*	0,5299*	0,5880*
	enf	0,1360*	0,1309*	0,1255*	0,1181**
	lkbgsyih	-4,1253*	-4,9774*	-5,8958*	-7,1488**
Erkek işsizlik oranı	kkb	0,4124*	0,4272*	0,4443*	0,4642
	enf	0,0623	0,0508	0,0375	0,0220
	lkbgsyih	-5,0164*	-5,8263*	-6,7617*	-7,8503*
Kadın işsizlik oranı	kkb	0,4718*	0,5852*	0,7368*	0,9043*
	enf	0,3131*	0,3162*	0,3202	0,3247*
	lkbgsyih	-1,5153	-2,7535*	-4,4096*	-6,2380*

* %1, ** %5 ve *** %10 anlamlılık düzeyinde anlamlıdır.

Tablo 6'teki tahmin sonuçlarına göre genel işsizlik oranı üzerinde tüm kantiller için kamu kesiminin büyüklüğünün istatistiksel olarak anlamlı ve pozitif etkisi olduğu, ayrıca kantiller arttıkça etkinin büyüdüğü görülmektedir. Türkiye, bu çalışmanın analiz dönemi içerisinde Dünya Bankası sınıflamasına göre üst orta gelirli ülke sınıflamasına yükselmiştir. Bu çerçevede çalışmanın ortaya koyduğu kamu kesimi büyüklüğünün işsizlik oranını pozitif etkilemesi bulgusu; gelişmiş ve/veya sanayileşmiş ülkeleri dikkate alan Abrams (1999), Feldmann (2006), Aysu ve Dökmen (2011), Ramey (2012), Ünal (2015), Matsumae ve Hasumi (2016) çalışmalarını desteklemektedir. Buna karşılık, Türkiye'nin bölgesel verilerini konu alan Topal (2017), Sağdıç ve Yıldız (2020) ile Çelik ve Erer (2021) çalışmalarıyla örtüşmemektedir. Bu durum, Topal'ın (2017) hata düzeltme modelinde kamu yatırımlarının işsizlik değişkeni üzerindeki etkisinin istatistiksel olarak anlamsız olmasına, Sağdıç ve Yıldız ile Çelik ve Erer (2021) kısa dönem bulguları ile örtüşmesine, kamu kesiminin büyüklüğünün nasıl ele alındığına ve işsizlik oranlarındaki aykırı değer probleminin dikkate alınmamasına bağlanabilir.

Kamu kesiminin büyüklüğünün erkek işsizlik oranı üzerinde %80 kantili haricinde istatistiksel olarak anlamlı ve pozitif etkiye sahiptir. Ayrıca, her bir kantil düzeyindeki etki birbirlerine yakındır. Ancak, kadın işsizlik oranı üzerinde kamu kesiminin büyüklüğünün etkisi kantiller arttıkça artmaktadır. Bir diğer dikkat çekici nokta kamu kesimi büyüklüğünün erkek işsizlik oranına göre kadın işsizlik oranı üzerindeki etkisinin daha büyük olmasıdır.

Kişi başı gelir, tüm model ve kantiller için iktisadi beklentiye uygun olarak negatif ve kadın işsizliğinin %20 kantili hariç istatistiksel olarak anlamlıdır. Ayrıca, erkek işsizlik oranı üzerindeki etkisi kadın işsizlik oranı üzerindeki etkisinden daha büyüktür. Enflasyonun etkisi ise tüm model ve kantillerde pozitifken, erkek işsizlik oranı üzerindeki etkisi istatistiksel olarak anlamsızdır. Bu bulgu, Çelik ve Erer (2021) sonuçları ile örtüşmektedir. Enflasyon-işsizlik arasında beklenen ters ilişki yerine pozitif ilişkinin bulunmuş olmasının nedeninin maliyet enflasyonu olduğu düşünülmektedir. Ancak, çalışmada kullanılan enflasyon, genel TÜFE üzerinden hesaplanmış olduğu göz önünde bulundurulmalıdır. Çalışmanın odağının kamu kesimi büyümesinin işsizlik üzerindeki etkisi olduğundan ve enflasyon-işsizlik ödünleşmesi konusunda net bir fikir birliği olmamasında dolayı bu tartışma diğer çalışmalara bırakılmıştır.

Tablo 7'de genel genç işsizlik oranı, kadın genç işsizlik oranı ve erkek genç işsizlik oranları ayrı ayrı bağımlı değişken olarak alınarak, üç ayrı sabit etkili panel kantil modeliyle %20'lik kantiller için tahmin sonuçları raporlanmaktadır.

Tablo 7: Modelin tahmin sonuçları

Bağımlı Değişken	Bağımsız Değişken	0,20	0,40	0,60	0,80
15-24 yaş arası işsizlik oranı	kbb	0,4370***	0,5187*	0,6247*	0,7217*
	enf	0,2706*	0,2478*	0,2183*	0,1912**
	lbgstyih	-6,3121*	-8,5291*	-11,4051*	-14,0355*
15-24 yaş arası erkek işsizlik oranı	kbb	0,24327	0,3207***	0,4128**	0,4994**
	enf	0,0969	0,0329	-0,0432	-0,1148
	lbgstyih	-8,2737*	-10,2879*	-12,6838*	-14,9378
15-24 yaş arası kadın işsizlik oranı	kbb	0,7595*	0,8772*	1,0415*	1,1835*
	enf	0,6522*	0,6895	0,7415*	0,7866*
	lbgstyih	-2,3773	-5,2225**	-9,1946*	-12,6301*

* %1, ** %5 ve *** %10 anlamlılık düzeyinde anlamlıdır.

Tablo 7'deki tahmin sonuçları incelendiğinde kamu büyüklüğünün genç işsizlik üzerindeki etkisinin genel işsizlik oranı için elde edilen sonuçlar ile paralel olduğu görülmekle birlikte genç işsizliğin kamu kesimi büyüklüğüne en duyarlı işsizlik türü olduğu anlaşılmaktadır. Feldmann (2009, 2010) da kamu kesimi büyüklüğünün toplam işsizliğe göre kadın ve genç işsizlik üzerinde daha güçlü bir etkiye sahip olduğunu ortaya koymaktadır. Dikkat çekici bir diğer nokta ise kamu kesimi büyüklüğünün kadınlar üzerindeki etkisinin daha da arttığıdır. Benzer biçimde, Agénor vd. (2015) Hindistan'da kadın istihdamının bölgesel ve sosyo-kültürel faktörlere duyarlılığını vurgulayarak, kurumsal, kültürel ve ekonomik farklılıkların kadın istihdamı üzerinde belirleyici olduğunu göstermektedir. Ayrıca, gelir etkisi daha güçlü hale gelmiştir. Bu durum etkinin hem kantiller arasında hem de gruplar arasında belirgin biçimde farklılaştığını göstermektedir. Kişi başı gelirin negatif katsayıları ekonomik büyümenin genç istihdam üzerindeki olumlu rolünü desteklemektedir.

Tablo 8'te 25 yaş ve üzeri genel işsizlik oranı ile bu işsizlik oranının kadın ve erkek ayrımı altında üç ayrı sabit etkili panel kantil modeliyle %20'lik kantiller için tahmin sonuçları raporlanmaktadır.

Tablo 8: Modelin tahmin sonuçları

Bağımlı Değişken	Bağımsız Değişken	0,20	0,40	0,60	0,80
25 yaş ve üzeri arası işsizlik oranı	kbb	0,4557*	0,4924*	0,5236*	0,5717*
	enf	0,1284*	0,1286*	0,1287*	0,1290*
	lbgstyih	-2,9017*	-3,7273*	-4,4302*	-5,5133*
25 yaş ve üzeri erkek işsizlik oranı	kbb	0,4383*	0,4471*	0,4553*	0,4658*
	enf	0,0633	0,0640*	0,0647*	0,0655
	lbgstyih	-4,0148*	-4,7186*	-5,3887*	-6,2371*
25 yaş ve üzeri kadın işsizlik oranı	kbb	0,4657*	0,5918*	0,7378*	0,9035*
	enf	0,2950*	0,2936*	0,2920*	0,2902*
	lbgstyih	-0,0639	-1,0185	-2,1237***	-3,3778**

* %1, ** %5 ve *** %10 anlamlılık düzeyinde anlamlıdır.

Tablo 8'teki tahmin sonuçları incelendiğinde kamu büyüklüğünün 25 yaş ve üzerindeki işsizlik üzerindeki etkisinin genel işsizlik üzerindeki etkisine oldukça benzer olduğu görülmektedir. Bu yaş düzeyinde ekonomik büyümenin (ya da gelir etkisinin) erkeklerde daha belirgin olup, enflasyonun pozitif etkisi yine maliyet yönlü baskılara işaret etmektedir.

Sonuç olarak, ele alınan tüm işsizlik çeşitleri üzerinde kamu kesimi büyüklüğünün pozitif ve istatistiksel olarak anlamlı bir etkisi bulunmaktadır. Ayrıca etkinin kantiller arttıkça, yani işsizlik oranı yükseldikçe büyüdüğü görülmektedir. Kamu kesimi büyüklüğünün etkisinin genç işsizlik ve genç kadın işsizlik oranları üzerinde belirgin ve büyük bir etkisi olduğu anlaşılmaktadır. Ayrıca, kamu kesimi büyüklüğünün kadın işsizlik oranı üzerindeki etkisinin erkeklere kıyasla daha güçlü bulunması, Türkiye işgücü piyasasının yapısal özellikleriyle uyumlu olduğu düşünülmektedir. Erkek işsizliğinin daha çok sanayi ve inşaat sektöründeki konjonktürel dalgalanmalara duyarlı olması, kamu harcamalarındaki değişimlerin erkek işsizliği üzerinde daha sınırlı etkiler ortaya koymasına neden olabilir. Buna karşılık kadın işsizliği, sosyal transferler, bölgesel kamu destek programları ve aktif işgücü politikalarındaki değişime daha duyarlı bir tepki verebilir. Bu nedenle elde edilen bulgular, cinsiyete dayalı işgücü piyasası ayrışmasının kamu kesimi büyüklüğü-ışsizlik ilişkisinin farklılaşmasında belirleyici bir faktör olduğunu göstermektedir.

6. Sonuç

Türkiye ekonomisinde özellikle maliye politikaları çerçevesinde ele alınabilecek önemli araştırma soruları bulunmaktadır. Bu kapsamda, 2000'li yıllardan itibaren gözlenen istihdam yaratmayan ekonomik büyüme, genişleyici maliye politikalarının işgücü piyasası üzerindeki etkileri ile yüksek ve kalıcı işsizlik sorunu, maliye politikaları bakış açısından araştırılabilecek temel konular arasında yer almaktadır. Bu bağlamda kamu kesiminin büyüklüğünün işsizlik oranı üzerindeki etkisi kamu harcamalarının niteliğine ve ekonominin yapısına bağlı olarak işsizlik oranını artırıcı ya da azaltıcı yönlü etki gösterebilmektedir. Dolayısıyla kamu harcamalarının ekonomi üzerindeki etkisinin doğru bir şekilde tespit edilebilmesi önemlidir.

Ampirik literatürün önemli bir bölümünde kamu kesimi büyüklüğünün işsizlik oranı üzerindeki etkisinin bölgesel heterojenliklerin ve dezavantajlı grupların göz ardı edilerek ve ulusal düzeyde toplulaştırılmış verileri kullanılarak analiz edildiği görülmektedir. Benzer şekilde Türkiye'yi konu alan çalışmalarda dezavantajlı grupların yeteri kadar dikkate alınmadığı ve bölgesel işsizlik oranı verilerinde aykırı değerler probleminin göz ardı edildiği görülmektedir.

Bu çalışmada ise 2004-2022 döneminde Türkiye'de kamu kesimi büyüklüğünün bölgesel farklılıkları dikkate alarak kadın ve erkek işsizlik oranları ile genç ve yetişkin işsizlik oranları üzerindeki etkileri analiz edilmiştir. Analizlerde panel kantil regresyon modeli kullanılarak, ortalama etkilerin ölçülmesi yerine kantiller itibarıyla tüm işsizlik düzeyleri incelenebilmiştir. Böylece mevcut literatürden farklı olarak işsizlik oranlarının kantilleri üzerinde kamu kesimi büyüklüğünün etkileri analiz edilebilmiştir.

Elde edilen bulgular kamu kesimi büyüklüğünün işsizlik oranlarının kantilleri arttıkça pozitif etkinin güçlendiğini göstermekte olup, Türkiye için Abrams hipotezinin geçerli olduğu doğrulamaktadır. Ayrıca, hipotezin dağılımsal bir bakış açısıyla yeniden yorumlamakta ve literatüre bu yönüyle özgün bir katkı sunmaktadır.

Kantiller itibarıyla kamu kesiminin büyüklüğünün dezavantajlı gruplar içerisinde yer alan gençler ve kadınlar açısından daha güçlü ve olumsuz bir etkisi olduğu görülmektedir. Kamu kesimi büyüklüğünün genç işsizlik ve özellikle genç kadın işsizliği üzerindeki etkisi, diğer gruplara kıyasla hem daha büyük hem de kantiller arasında daha hızlı artmaktadır. Bu bulgu işsizliğin düzeyine bağlı olarak şiddeti değişen bir ilişkinin var olduğunu ortaya koymaktadır. Dolayısıyla örneklem dönemi analiz bulgularından yola çıkarak, kamu kesimi büyüklüğünün işsizlik oranları üzerindeki etkisinin homojen olmadığı ve yüksek işsizlik oranlarında kamu kesiminin büyümesinin işgücü piyasası üzerinde olumsuz baskı yaratacağı söylenebilir. Ayrıca, kantilleri yerine ortalama işsizlik oranlarına dayalı olarak yapılacak politika analizlerinde ve üretilen politikaların değerlendirilmesinde gerçekte var olan riskler dikkate alınamayabilir. Dolayısıyla bu durumun teorik olarak ele alınmasını gerektirmektedir.

Kamu kesiminin büyüklüğünün işsizlik üzerindeki etkisinin yorumlanmasında dikkate alınması gereken bir diğer konu işsizliğin yapısıdır. Klasik iktisadi görüş kamu harcamalarındaki bir artışın dolaylı olarak

İşsizliği artıracaklarını savunurken; Keynesyen iktisadi görüş ise genişletici maliye politikalarının işsizliği azaltacağını ileri sürmektedir. Ancak Keynesyen görüş, genişletici maliye politikalarını talep yetersizliği kaynaklı bir işsizlik sorunu için bir politika aracı olarak öne sürmektedir. Dolayısıyla kamu kesimi büyüklüğünün işsizlik üzerindeki pozitif ya da negatif etkisinin yorumunda Türkiye işgücü piyasasının yapısının ve işsizliğin türünün incelenmesi gerekmektedir. Aksi takdirde, kullanılan nicel yöntemlerden bağımsız olarak yapılan yorumlar yanıltıcı olabilir. Bu bağlamda Türkiye işgücü piyasasında işsizlik sorununun önemli ölçüde yapısal ve kalıcı bir niteliği sahip olduğu göz önüne alındığında, Keynesyen iktisadi bakış açısı tamamen göz ardı edilmemelidir. Bununla beraber kamu kesiminin büyüklüğünün nasıl ölçüldüğü ve kamu harcamalarının alt bileşenlerinin etkisinin de göz ardı edilmemesi gereklidir.

Bu çalışmada kamu kesimi büyüklüğü, toplam kamu harcamalarının GSYİH içindeki payı üzerinden ölçülmüş; ancak kamu harcamalarının alt bileşenleri bölgesel düzeyde ayrı bir şekilde incelenmemiştir. Bu alt kalemler temel olarak dört alana yöneliktir. Bunlar toplam tüketim, kamu istihdamı, kamu yatırımları ve transfer harcamalarıdır. Dolayısıyla Türkiye’de kamu kesimi büyüklüğünün işsizlik üzerindeki pozitif etkisinin bu alt kalemler bazında incelenerek, kamu kesimi büyüklüğünün mü, yoksa kamu harcamalarının belirli alt kalemlerinin mi; bu etkiyi ortaya çıkardığının araştırılması ilgili tartışmayı derinleştirecektir. Bu nedenle elde edilen pozitif etki, kamu harcama alt kalemlerinin bireysel etkilerini yansıtmamaktadır. Bu durum, kamu kesimi büyüklüğü ile işsizlik oranları arasındaki mekanizmanın hangi harcama kanalı ya da kanalları üzerinden işlediğinin ayrıntılı biçimde değerlendirilmesini sınırlamakla birlikte, kamu kesimi büyüklüğünün işsizlik üzerindeki genel yönünü ortaya koyma açısından çalışmanın bütünlüğünü korumaktadır. Buna rağmen, elde edilen genel bulgular kadın ve genç işsizlik oranları açısından daha belirgin sonuçlar ortaya koymaktadır.

Uzun dönemde kamu kesimi büyüklüğünün özellikle kadın işsizlik oranları üzerinde erkek işsizlik oranlarına göre daha büyük etkilere sahip olması, kamu sektörünün kadın işgücü üzerindeki önemli bir etkiye sahip olduğunu işaret etmektedir. Bu durumda kadın işgücünün genişleyici maliye politikalarına daha duyarlı olduğu söylenebilir. Dolayısıyla kamu harcamalarının alt kalemlerinin kadın işsizlik oranları üzerindeki etkilerinin incelenmesinin de tartışmayı ayrı bir yönden derinleştirecektir.

Bu çalışmanın en temel bulgularından biri, kamu kesimi büyüklüğünün işsizlik oranları üzerindeki etkisinin incelenmesinde kantiller itibarıyla heterojenliğin mutlaka dikkate alınması gerektiğidir. Özellikle gençlerin ve kadınların yoğunlaştığı bölgeler bazında yüksek işsizlik oranlarında genel bir kamu harcaması artışı işsizliği azaltmak yerine artırma riski barındırmaktadır. Bununla beraber işsizliğin yüksek olduğu bölgelerde kamu yatırımları veya sosyal transferlerin artabilmesi nedeniyle değişkenler arasında kısmi bir iki yönlü ilişki olasılığı bulunmaktadır. Bu durumun neden olabileceği eşzamanlılığı; panel kantil regresyon modeli, sınırlı ölçüde azaltmaktadır. Dolayısıyla analizler tam bir nedensellik sunmak yerine, ilişkiyi kantiller boyunca ayrıntılı biçimde ortaya koymaktadır. Bu çerçevede bulgular, kamu kesimi büyüklüğü ile işsizlik çeşitleri arasındaki dağılımsal ilişkinin yapısını anlaşılır biçimde ortaya koymaktadır. Bu çerçevede bu çalışma Türkiye’de dezavantajlı gruplardan olan kadınların ve gençlerin kamu kesimi büyüklüğüne karşı oldukça duyarlı olduğunu göstermektedir. Dolayısıyla kamu büyüklüğünün artmasına neden olacak politikalarda cinsiyetin, genç nüfusun ve bölgesel eşitsizliklerin işgücü piyasasının etkinliği açısından önemli bileşenler olduğu anlaşılmaktadır.

Kaynaklar

- Abouelfarag, H. A. ve Qutb, R. (2021), Does Government Expenditure Reduce Unemployment in Egypt?, *Journal of Economic and Administrative Sciences*, 37(3), 355-374. doi: <https://doi.org/10.1108/JEAS-01-2020-0011>
- Abrams, B. A. (1999), The Effect of Government Size on the Unemployment Rate, *Public choice*, 99(3), 395-401. doi: <https://doi.org/10.1023/A:1018349411246>

- Abrams, B. A. ve Wang, S. (2006), The Effect of Government Size on the Steady-State Unemployment Rate: A Structural Error Correction, *Working Papers*, 06-05, University of Delaware, Department of Economics.
- Afonso, A., Şen, H. ve Kaya, A. (2021), Government Size, Unemployment, and Inflation Nexus in Eight Large Emerging Market Economies, *Review of Public Economics*, 236-(1/2021), 133-170. doi: <https://dx.doi.org/10.7866/HPE-RPE.21.1.5>
- Alesina, A., Ardagna, S., Perotti, R. ve Schiantarelli, F. (2002), Fiscal Policy, Profits, and Investment, *American Economic Review*, 92(3), 571-589. DOI: 10.1257/00028280260136255
- Aslan, A. ve Kula, F. (2010), Kamu Sektör Büyüklüğü-İşsizlik İlişkisi: Abrams Eğrisi'nin Türkiye Ekonomisi İçin Testi, *Maliye Dergisi*, 159, 155-166.
- Aysu, A. ve Dökmen, G. (2011), An Investigation on the Relationship Between Government Size and Unemployment Rate: Evidence from OECD Countries, *Sosyoekonomi*, 16(16), 180-190. doi: <https://doi.org/10.17233/se.13014>
- Barro, R. J. (1991), Economic Growth in a Cross Section of Countries, *Quarterly Journal of Economics*, 51: 407-443. doi: <https://doi.org/10.2307/2937943>
- Battaglini, M. ve Coate, S. (2011), Fiscal Policy and Unemployment, *National Bureau Of Economic Research (NBER)*, No. w17562.
- Canay, I. (2011), A Simple Approach to Quantile Regression for Panel Data, *Econometrics Journal*, 14, 368-86. doi: <https://doi.org/10.1111/j.1368-423X.2011.00349.x>
- Chen, S. T. ve Lee, C. C. (2005), Government Size and Economic Growth in Taiwan: A Threshold Regression Approach, *Journal of Policy Modeling*, 27(9), 1051-1066. doi: <https://doi.org/10.1016/j.jpolmod.2005.06.006>
- Christopoulos, D.K., Loizides, J. ve Tsionas, E.G. (2005), The Abrams Curve of Government Size and Unemployment: Evidence from Panel Data, *Applied Economics*, 37(10), 1193-1199. doi: <https://doi.org/10.1080/00036840500109274>
- Çelik, O., ve Erer, E. (2021), The Role of Gender in the Government Expenditure and Unemployment Nexus: An Investigation at Regional Level for Turkey, *Romanian Journal of Economic Forecasting*, 24(2), 112.
- Daveri, F. ve Tabellini, G. (2000), Unemployment, Growth and Taxation in Industrial Countries, *Economic policy*, 15(30), 48-104. doi: <https://doi.org/10.1111/1468-0327.00057>
- Eralp, A. (2023), Türkiye Sanayi Sektöründeki Elektrik Tüketimi ve Ekonomik Büyüme Arasındaki İlişkinin Mekânsal Analizi, *Verimlilik Dergisi*, Özel Sayı: Döngüsel Ekonomi ve Sürdürülebilirlik, 99-112. doi: <https://doi.org/10.51551/verimlilik.1111823>
- Eralp, A. (2024), Türkiye'de Kayıt Dışı İstihdam Üzerinde Ekonomik Büyüme, İşsizlik ve Enflasyonun Etkisi: Panel Kantil Regresyon Yaklaşımı, *Ankara Hacı Bayram Veli Üniversitesi İktisadi ve İdari Bilimler Fakültesi Dergisi*, 26(1), 79-102. doi: <https://doi.org/10.26745/ahbvuibfd.1399901>
- Erdoğan, A., Erdoğan, S. ve Erdaş, H. (2018), Kamu Büyüklüğünün Türkiye Ekonomisine Yönelik VAR Analizi, *Dumlupınar Üniversitesi Sosyal Bilimler Dergisi*, 55, 119-131.
- Feldmann, H. (2006), Government Size and Unemployment: Evidence from Industrial Countries, *Public Choice*, 127(3-4), 443-459. doi: <https://doi.org/10.1007/s11127-005-9003-y>
- Feldmann, H. (2009), Government Size and Unemployment: Evidence from Developing Countries, *The Journal of Developing Areas*, 43(1), 315-330. <http://www.jstor.org/stable/40376286>

- Feldmann, H. (2010), Government Size and Unemployment in Developing Countries, *Applied Economics Letters*, 17:3, 289-292. doi: <https://doi.org/10.1080/13504850701720221>
- Holden, S. ve Sparrman, V. (2018), Do Government Purchases Affect Unemployment?, *The Scandinavian Journal of Economics*, 120(1), 124-158. doi: <https://doi.org/10.1111/sjoe.12214>
- Kanca, O. C. ve Bayrak, M. (2015), Kamu Harcamaları Bileşenleri ile İşsizlik Arasındaki İlişki (Türkiye Örneği), *Gazi İktisat ve İşletme Dergisi*, 1, 55-74.
- Koenker, R. (2004), Quantile Regression for Longitudinal Data, *Journal of Multivariate Analysis*, 91(1), 74-89. doi: <https://doi.org/10.1016/j.jmva.2004.05.006>
- Koenker, R. ve Bassett Jr, G. (1978), Regression Quantiles, *Econometrica: journal of the Econometric Society*, 33-50. doi: <https://doi.org/10.2307/1913643>
- Machado, J. A. ve Silva, J. S. (2019), Quantiles via Moments, *Journal of Econometrics*, 213(1), 145-173. Doi: <https://doi.org/10.1016/j.jeconom.2019.04.009>
- Matsumae, T. ve Hasumi, R. (2016), Impacts of government spending on unemployment: evidence from a medium-scale DSGE model (in Japanese), *Economic and Social Research Institute (ESRI)*, No. 329.
- Özmen, İ., Bali, S. ve Bekun, F. V. (2024), Is Abrams Curve a Myth or Reality? Evidence from Two Baltic Countries, *Quality & Quantity*, 58, 2709-2733. doi: <https://doi.org/10.1007/s11135-023-01778-6>
- Pesaran, M. H. (2004), General Diagnostic Tests for Cross Section Dependence in Panels, *Institute for the Study of Labor (IZA)*, Discussion Paper No. 1240.
- Pesaran, M. H. (2007), A Simple Panel Unit Root Test in The Presence of Cross-Section Dependence, *Journal of Applied Econometrics*, 22, 265-312. doi: <https://doi.org/10.1002/jae.951>
- Ramey, V. A. (2012), *Government Spending and Private Activity*, Cambridge.
- Sağdıç, E. N. ve Yıldız, F. (2020), Bölgesel Düzeyde Kamu Harcamalarının İşsizlik Düzeyi Üzerindeki Etkisi: Türkiye Örneği, *Dumlupınar Üniversitesi Sosyal Bilimler Dergisi*, 64, 208-226.
- Scully, G. W. (1989), The Size of The State, Economic Growth and The Efficient Utilization of National Resources, *Public Choice*, 63(2), 149-164. doi: <https://doi.org/10.1007/BF00153397>
- Snowdon, B. ve Vane, H. R. (2012), *Modern Makroekonomi Temelleri, gelişimi ve Bugünü*, Çeviri Editörü: Barış Kablamacı, Efil Yayınevi.
- Topal, M. H. (2017), Türkiye’de Kamu Yatırımlarının İstihdam Üzerindeki Etkisi: Bölgesel Bir Analiz (2004-2016), *Global Journal of Economics and Business Studies*, 6(12), 186-204.
- Topal, M. H. ve Günay, H. F. (2018), Türkiye’de Abrams Eğrisi Hipotezinin Geçerliliği, *In International Congress on Political, Economic and Social Studies (ICPESS)*, 5, 285-305.
- Topcu, M., ve Biçimveren, L. (2020), Türkiye’de Bölgesel Genç İşsizlik: Belirleyiciler Cinsiyete Göre Değişken mi?, *Journal of Economic Policy Researches*, 7(2), 51-67. doi: <https://doi.org/10.26650/JEPR727340>
- Wang, S. ve Abrams, B. A. (2007), *Government Outlays, Economic Growth and Unemployment: A VAR Model*, Unpublished Manuscript.
- Wang, S. ve Abrams, B. A. (2011), The Effect of Government Size on the Steady-State Unemployment Rate: A Dynamic Perspective, *Working Papers*, 2011-12, University of Delaware, Department of Economics.