

## Tropikal ormanlardan Türkiye'ye papağan ticaretinin durumu

Esra Per<sup>a,\*</sup> 

**Özet:** Papağanlar dünyanın tropikal bölgelerinde doğal yayılış gösteren kuşlardır. CITES Sözleşmesi'ne bağlı olarak uluslararası ticareti yapılmaktadır. Türkiye'de 1982 – 2016 yılları arasında 135 papağan türü ithal ve 40 papağan türü yeniden ihraç edilmiştir. Bu egzotik türlerden ikisi Türkiye'de yayılış göstermeye başlayıp doğada üreme popülasyonu kurmuştur. Dokuz tür, kafes kaçkını olarak doğada görülmüştür. Yabancı türlerin ülkelerin yerli türleri üzerinde olumsuz etkileri olabileceği için doğada üreme popülasyonları kurması istenmeyen bir durumdur. Türkiye'de üreyen popülasyonlar kurmuş olan Yeşil papağan (*Psittacula krameri*) ve İskender papağanı (*Psittacula eupatria*)nın yayılış alanını genişletmemesi için kafes kuşu olarak satışının yasaklanması gerekmektedir. Türkiye'de en çok ithal edilen ve ihraç edilen tür Gri papağan (*Psittacus erithacus*)'dır. Türkiye'ye ithal edilen bazı türlerde oldukça yüksek birey sayıları tespit edilmiştir. Bu türlerin, doğal yayılış gösterdiği bölgelerde, popülasyonunun azaldığı bilinmektedir. Bu nedenle, Türkiye papağan ticaretine tür temelli olarak kota ve kısıtlamalar getirmelidir.

**Anahtar kelimeler:** Egzotik, Kafes kuşu, Papağan, Popülasyon, CITES, İthal, Psittacula

## The status of the parrot trade from tropical forests to Turkey

**Abstract:** Parrots are birds that naturally spread in the tropical regions of the world. International trade is carried out according to the CITES Convention. 135 parrot species were imported and 40 parrot species were re-exported between 1982 and 2016 in Turkey. Two of these exotic species have started to spread and established breeding populations in wild in Turkey. Nine species have been monitored in wild as cage escapes. Establishing breeding populations of alien species in the country is undesirable because alien species can have adverse effects on the resident species of the countries. The sale of the Rose ringed parakeet (*Psittacula krameri*) and the Alexandrine parakeet (*Psittacula eupatria*)'s as cage birds must be banned to prevent the expansion of their spread because they have established breeding populations in Turkey. Grey Parrot (*Psittacus erithacus*) is the most imported and exported species in Turkey. Very high number of individuals in some species which were imported to Turkey have been detected. It is known that the populations of these species have decreased in the regions where their natural distribution areas. Therefore, Turkey should implement quotas and restrictions based on species in the parrot trade.

**Keywords:** Exotic, Cage bird, Parrot, Population, CITES, Import, Psittacula

### 1. Giriş

Dünyada yaklaşık 10.000 kuş türü bulunmaktadır (IUCN, 2018). Bunların yaklaşık 1.460'ı CITES (Nesli Tehlikede Olan Yabani Hayvan ve Bitki türlerinin Uluslararası Ticaretine Dair Sözleşme) eklerinde listelenmiştir. Kuşlar arasında en fazla ticareti yapılan takım Papağanlar (Psittaciformes)'dir (CITES, 2018). IUCN (Uluslararası Doğayı Koruma Birliği)'nin 2008 yılında yaptığı değerlendirmede 1.226 (yaklaşık sekizde bir) kuş türünün yok olma tehdidi altında olduğu kabul edilmiştir. Bu değerlendirmeye göre papağan türlerinin %27'sinin nesli tehlike altındadır (Birdlife International, 2008). Biyolojik çeşitlilikteki düşüş; habitat tahribatı ve aşırı tüketimden kaynaklanmaktadır (Rosser ve Mainka, 2002). Düzensiz bitki ve hayvan ticareti türlerin yok olmasına neden olabilir (Courchamp vd., 2006). Papağanlar dünyanın tropikal bölgelerinde doğal yayılış gösteren kuşlardır. Bazı papağan türleri endemik bazıların ise nesli tehlike altındadır. Papağanlar dikkat çekici görünümleri ve bazı türlerin

konuşma yetenekleri nedeni ile kafes kuşu olarak dünya genelinde ticareti yapılmaktadır.

CITES, 1996 yılında yürürlüğe girmiştir. 36 binden fazla bitki ve hayvan türünün uluslararası ticaretini düzenleyerek dünya doğal kaynaklarının sürdürülebilir kullanımını sağlamayı hedefleyen sözleşmeye 182 ülke ve AB tarafı (CITES, 2018). CITES Sözleşmesi, nesli tehlike altındaki türlerin yanı sıra nesilleri henüz tehlike altına girmemiş fakat uluslararası ticaret nedeniyle nesilleri tehlikeye girebilecek diğer türleri de kapsamaktadır. Türkiye'de CITES için Tarım ve Orman Bakanlığı Yönetim Mercii, TÜBİTAK ise Bilimsel Mercii'dir. Türkiye'nin CITES Ek I listesinde 10, Ek II'de 53 kuş türü listelenmiştir. CITES'in Ek listeleri ile ticarete konu olan en önemli tür gruplarından biri Papağanlar (Psittaciformes)'dir. Türkiye'de son yıllarda evcil hayvan dükkânlarının sayılarının artmasına bağlı olarak papağan ithalat talebi de artmaktadır (Kantarlı, 2006). Bu talep her yıl daha da artarak günümüze ulaşmıştır. Bazı ülkeler bu konuda ticaret yasakları getirmeye başlamıştır.

En belirgin ticaret yasağı Ekim 2005'te Avrupa Birliği (AB) tarafından kabul edilmiş olan, kuş gribinin ve diğer

✉ <sup>a</sup> Gazi Üniversitesi, Fen Fakültesi, Biyoloji Bölümü, Ankara, Türkiye

@ <sup>\*</sup> **Corresponding author** (İletişim yazarı): esraper@yahoo.com

✓ **Received** (Geliş tarihi): 01.08.2018, **Accepted** (Kabul tarihi): 11.09.2018



**Citation** (Atf): Per, E., 2018. Tropikal ormanlardan Türkiye'ye papağan ticaretinin durumu. Turkish Journal of Forestry, 19(3): 275-283.

DOI: [10.18182/tjf.450007](https://doi.org/10.18182/tjf.450007)

hastalıkların yayılmasını önlemek için diğer ülkelerden AB ülkelerine olan yabani kuş ithalatına getirilmiş olan geçici yasaktır (Commission Decision, 2005). Bu yasak Temmuz 2007'de kalıcı hale getirilerek ve türlere bakılmaksızın tüm yabani kuş ithalatını kapsamıştır (Commission Decision, 2007). Bu yasaktan önce ölümcül Newcastle hastalığı, 2004 yılında Pakistan'dan ithal edilen papağanlar ve ispinoz kuşlarının sevkiyatı sırasında İtalya'ya girmiştir. Bu olay sonucunda 4.000 kuş itlaf edilmiştir. Hastalığın kaynağı en bulaşıcı ve ölümcül kuş virüslerinden biridir ve kuş gripi salgınları gibi kanatlı hayvan endüstrisi üzerinde önemli ekonomik etkilere sahip olabilir. Virüs, enfekte kuşlar ile doğrudan temas veya bulaşıcı partiküllerin solunması ile yayılır (World Parrot Trust, 2004). Türkiye'de papağan ticaretiyle ilgili olarak şimdiye kadar bir kısıtlama yapılmamıştır.

Ticari amaçla getirilen papağanlar Türkiye de dahil Dünya'nın birçok ülkesinde insan etkisiyle doğaya bırakılıp kafes kaçkını statüsünde rastlantısal olarak görülebilmektedir. Doğal yayılış alanları dışında insan etkisi ile doğada üreyen popülasyonlar kurabilmektedir. Türkiye'de Yeşil papağan (Boyla vd., 1998; Kirwan vd., 2008; Per, 2018) ve İskender papağanı doğada üreyen popülasyonlar kurmuştur (Kirwan vd., 2008).

Daha önce Türkiye'de papağan ticaretine yönelik ulusal düzeyde bir değerlendirme yapılmamıştır. Böyle bir çalışma Türkiye'de papağan ticaretinin durumunu ve çevresel etkisini ortaya çıkarmak için tasarlanmıştır. Bu çalışmada Türkiye'de ticareti yapılan papağan türlerinin sayısal durumu ve yıllara göre değişimi ile yabancı tür olarak doğada görülmeye başlanan papağanların karşılaştırılması ve bu sonuçlara bağlı olarak papağan ticaretine yeni bir bilimsel düzenleme getirilmesi için önerilerde bulunulması amaçlanmıştır.

## 2. Materyal ve yöntem

Türkiye'nin uluslararası papağan ticareti verileri Tarım ve Orman Bakanlığı'nın her yıl hazırlayıp CITES sekretaryasına gönderdiği yıllık raporlardaki bilgilerin bulunduğu veri tabanından (UNEP-WCMC, 2018) elde edilmiştir. Bu veri tabanı sözleşmeye taraf ülkelerin tür temelli ithalat ve ihracat miktarını gösteren ve CITES sekretaryası tarafından sunulan açık erişimli bir kaynaktır. Veri tabanında sorgulamalar şu ölçütlere göre yapılmıştır; Türkiye, canlı, ihracat, ithalat, papağan, tür, amaç ve kaynak. CITES kategorileri bütün canlılar için genel olarak belirlenmektedir. Papağanlar Türkiye'nin doğal türü olmadığı için Türkiye'nin bu türü doğrudan ihraç etmesi mümkün değildir. Bu nedenle veri tabanında "ihracat" olarak belirlenmiş statü "yeniden ihracat" olarak değerlendirmeye alınmıştır. CITES veri tabanına göre 1982 – 2016 yılları arasında Türkiye'nin ithal ve yeniden ihraç ettiği papağan türlerinin durumunu ortaya çıkarmak ve yıllara göre değişimi ifade etmek için tanımlayıcı analizler yapılmıştır. Özellikle en çok ithal ve yeniden ihraç edilen 20 türe ait veriler üzerinde değerlendirme yapılmıştır.

Türkiye papağan sayımları için 2016 yılında bir gönüllü ağı kurulmuştur. Google drive üzerinden Yeşil ve İskender papağanı için bir gözlem formu (Türkiye Papağan Sayımları, 2018) oluşturulmuştur (Ek 1). Farklı papağan

türleri gören gözlemciler e-posta ile bildirimde bulunarak gözlemlerini paylaşmıştır. Gözlemlerin güvenilirliğini arttırmak için kayıtların fotoğraflar ile desteklenmesi istenmiştir. Türkiye'de 1992 - 2018 yılları arasında doğada rastlantısal olarak görülen papağan kayıtları için dokuz tür ve 30 gözlemden oluşan bir liste hazırlanmıştır. Bu gözlemlerdeki türler genellikle bir kez görüldüğü ve üreme durumu hakkında bir bilgi içermediği için kafes kaçkını statüsünde değerlendirilmiştir.

Tür isimleri için Tarım ve Orman Bakanlığı'nın hazırlanmış olduğu CITES Psittaciformes tanımlama kılavuzu kullanılmıştır (Tarım ve Orman Bakanlığı, 2018). CITES verileri ile bir Vatandaş Bilimi çalışması olan Türkiye Papağan Sayımı gözlem verileri karşılaştırılarak bir değerlendirme yapılmıştır. CITES sözleşmesine tabi olmadığı için Ek I, II, ve III'de yer almayan ancak veri tabanına dahil olan; Şeftali yüzlü cennet kuşu (*Agapornis roseicollis*), Sultan (Kakadu) papağanı (*Nymphicus hollandicus*) ve Yeşil papağan (*Psittacula krameri*) türleri de değerlendirmeye alınmıştır.

## 3. Bulgular

CITES veri tabanına göre 1982 – 2016 yılları arasında Papağanlar (Psittaciformes) takımı Cacatuidae familyasından; 10, Loriidae; 20; Psittacidae; 105 olmak üzere toplam 135 papağan türü ithal, 40 tür (Cacatuidae; 4, Loriidae; 3; Psittacidae; 33) yeniden ihraç edilmiştir. En çok ithal edilen 20 tür ve ithal edilme oranları tespit edilmiştir. İthal edilen türlerin % 79'u ticari, % 13'ü kişisel kullanım, % 4'ü hayvanat bahçeleri, %3'ü kontrol altında üretilen hayvanlar ve %2'si gezici canlı hayvan sergileri için ithal edilmiştir. IUCN kırmızı liste kriterlerine göre bu türlerden; Gri papağan (*Psittacus erithacus*) EN (tehlikede), Beyaz kakadu (*Cacatua alba*) EN ve Fisher'in Cennet Papağanı (*Agapornis fischeri*) NT (tehdide yakın) statüsündedir. 1982 – 2016 yılları arasında yapılmış olan ithalatın %37'si türlerin doğal popülasyonlarının bulunduğu ülkelerden yapılmıştır. Bu ithalatın %28'i ticari amaçla doğadan toplanmış bireylerden oluşmaktadır. Nesli küresel ölçekte tehdit altında olan ve popülasyonu azalan Gri papağan Türkiye'nin en çok ithal ettiği papağan türüdür ve bu ticaretin %41'i türün doğal yayılış gösterdiği ülkelerden yapılmıştır (Çizelge 1).

En çok yeniden ihraç edilen 20 tür ve ihraç edilme oranları tespit edilmiştir. Gri papağan Türkiye'nin en çok yeniden ihraç ettiği papağan türüdür. Bu listede bulunan İskender papağanı (*Psittacula eupatria*)'nın nesli tehlike altında olup dünya popülasyonu azalmaktadır (Çizelge 2). Yeniden ihraç edilen türlerin % 77'si kişisel kullanım, % 15'i ticari, %5'i gezici canlı hayvan sergileri ve % 2'si hayvanat bahçeleri, için ihraç edilmiştir.

CITES sözleşmesine tabi olmadığı için Ek I, II, ve III'de yer almayan ancak CITES veri tabanında listelenen türlerden; Şeftali yüzlü cennet kuşu ve Yeşil papağan Türkiye'nin en çok ithal ve yeniden ihraç ettiği 20 tür arasında listelenmektedir. Mavi – sarı Ara (*Ara ararauna*), Kırmızı – Yeşil Ara (*Ara chloropterus*) ve Fisher'in Cennet Papağanı ise her iki listede ilk sıralarda yer almaktadır (Çizelge 1, 2).

Çizelge 1. Türkiye’de 1982 – 2016 yılları arasında en çok ithal edilen 20 papağan türü, ithal edilme oranı ve Türkiye’deki statüsü

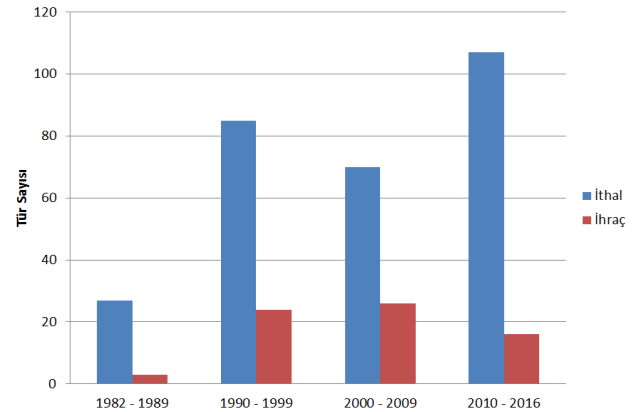
Tür adı	İthal edilme oranı %	CITES Ek Liste	IUCN Kırmızı liste	Dünya Popülasyonu	Tr Statüsü
Gri papağan ( <i>Psittacus erithacus</i> )	12	Ek I	Tehlikede (EN)	Azalıyor	Kafes kuşu, Doğada kafes kaçkını olarak gözlendi
Mavi – sarı Ara ( <i>Ara ararauna</i> )	5	Ek II	Düşük riskli (LC)	Azalıyor	Kafes kuşu
Kırmızı – Yeşil Ara ( <i>Ara chloropterus</i> )	4	Ek II	Düşük riskli (LC)	Azalıyor	Kafes kuşu
Renkli yassı kuyruk ( <i>Platycercus eximius</i> )	4	Ek II	Düşük riskli (LC)	Artıyor	Kafes kuşu, Doğada kafes kaçkını olarak gözlendi
Maskeli cennet papağanı ( <i>Agapornis personatus</i> )	3	Ek II	Düşük riskli (LC)	Durağan	Kafes kuşu, Doğada kafes kaçkını olarak gözlendi
Fisher’in Cennet Papağanı ( <i>Agapornis fischeri</i> )	3	Ek II	Tehdide Yakın (NT)	Azalıyor	Kafes kuşu
Kırmızı yassık kuyruk ( <i>Platycercus elegans</i> )	3	Ek II	Düşük riskli (LC)	Azalıyor	Kafes kuşu
Al sağrnlı papağan ( <i>Psephotus haematonotus</i> )	3	Ek II	Düşük riskli (LC)	Artıyor	Kafes kuşu
Beyaz kakadu ( <i>Cacatua alba</i> )	2	Ek II	Tehlikede (EN)	Azalıyor	Kafes kuşu
Eklektus papağanı ( <i>Electus roratus</i> )	2	Ek II	Düşük riskli (LC)	Azalıyor	Kafes kuşu
Turuncu kanatlı Amazon ( <i>Amazona amazonica</i> )	2	Ek II	Düşük riskli (LC)	Azalıyor	Kafes kuşu, Doğada kafes kaçkını olarak gözlendi
Sarı alınlı papağan ( <i>Amazona ochrocephala</i> )	2	Ek II	Düşük riskli (LC)	Azalıyor	Kafes kuşu
Sarı sorguçlu büyük kakadu ( <i>Cacatua galerita</i> )	2	Ek II	Düşük riskli (LC)	Azalıyor	Kafes kuşu
Senegal papağanı ( <i>Poicephalus senegalus</i> )	2	Ek II	Düşük riskli (LC)	Durağan	Kafes kuşu, Doğada kafes kaçkını olarak gözlendi
Mavibaş papağan ( <i>Amazona aestiva</i> )	2	Ek II	Düşük riskli (LC)	Azalıyor	Kafes kuşu
Şeftali yüzlü cennet kuşu ( <i>Agapornis roseicollis</i> )	2	CITES dışı	Düşük riskli (LC)	Azalıyor	Kafes kuşu
Kırmızı alınlı perikit ( <i>Cyanoramphus novaezelandiae</i> )	1	Ek I	Düşük riskli (LC)	Azalıyor	Kafes kuşu
Kırmızı göğüslü kakadu - Galah ( <i>Eolophus roseicapilla</i> )	1	Ek II	Düşük riskli (LC)	Artıyor	Kafes kuşu
Barraband papağanı ( <i>Polytelis swainsonii</i> )	1	Ek II	Düşük riskli (LC)	Durağan	Kafes kuşu
Yeşil papağan ( <i>Psittacula krameri</i> )	1	CITES dışı	Düşük riskli (LC)	Artıyor	Doğada üreyen popülasyonlar kurdu

Çizelge 2. Türkiye’de 1982 – 2016 yılları arasında en çok yeniden ihraç edilen 20 papağan türü, ihraç edilme oranı ve Türkiye’deki statüsü

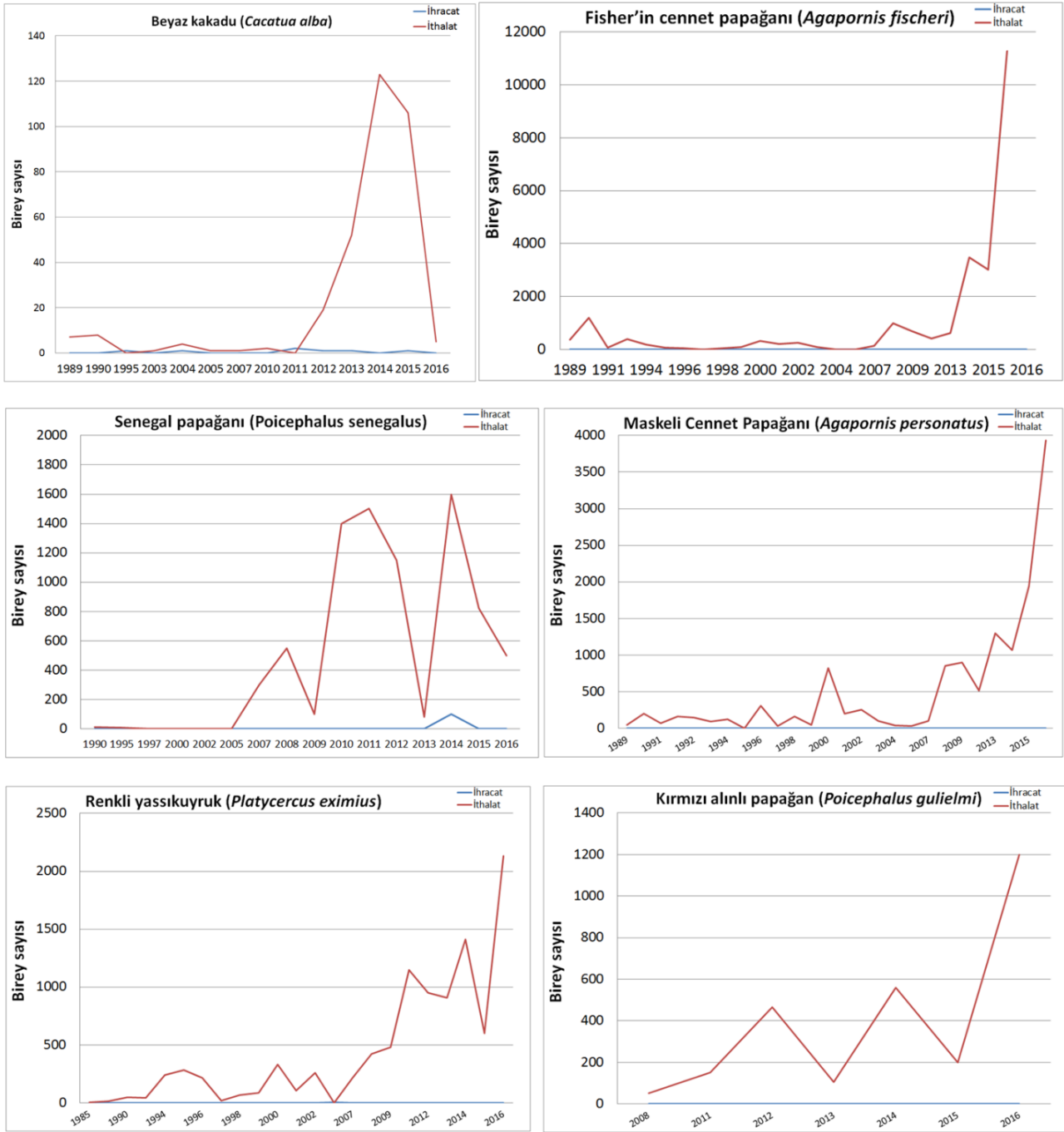
Tür adı	Yeniden ihraç edilme oranı %	CITES Ek Liste	IUCN Kırmızı liste	Dünya Popülasyonu	Tr Statüsü
Gri papağan ( <i>Psittacus erithacus</i> )	49	Ek I	Tehlikede (EN)	Azalıyor	Kafes kuşu, Doğada kafes kaçkını olarak gözlendi
Yeşil papağan ( <i>Psittacula krameri</i> )	7	CITES dışı	Düşük riskli (LC)	Artıyor	Doğada üreyen popülasyonlar kurdu
Mavi – sarı Ara ( <i>Ara ararauna</i> )	6	Ek II	Düşük riskli (LC)	Azalıyor	Kafes kuşu
Kırmızı – Yeşil Ara ( <i>Ara chloropterus</i> )	3	Ek II	Düşük riskli (LC)	Azalıyor	Kafes kuşu
Fisher’in Cennet Papağanı ( <i>Agapornis fischeri</i> )	3	Ek II	Tehdide yakın (NT)	Azalıyor	Kafes kuşu
Mavi kafalı papağan ( <i>Amazona aestiva</i> )	3	Ek II	Düşük riskli (LC)	Azalıyor	Kafes kuşu
Beyaz kakadu ( <i>Cacatua alba</i> )	3	Ek II	Tehlikede (EN)	Azalıyor	Kafes kuşu
Sarı alınlı papağan ( <i>Amazona ochrocephala</i> )	2	Ek II	Düşük riskli (LC)	Azalıyor	Kafes kuşu
Sarı sorguçu büyük kakadu ( <i>Cacatua galerita</i> )	2	Ek II	Düşük riskli (LC)	Azalıyor	Kafes kuşu
Kırmızı lori ( <i>Eos rubra</i> )	2	Ek II	-	-	Kafes kuşu
Turuncu kanatlı Amazon ( <i>Amazona amazonica</i> )	1	Ek II	Düşük riskli (LC)	Azalıyor	Kafes kuşu, Doğada kafes kaçkını olarak gözlendi
Nanday papağanı ( <i>Nandayus nenday</i> )	1	Ek II			Kafes kuşu
Renkli yassı kuyruk ( <i>Platycercus eximius</i> )	1	Ek II	Düşük riskli (LC)	Artıyor	Kafes kuşu, Doğada kafes kaçkını olarak gözlendi
Senegal papağanı ( <i>Poicephalus senegalus</i> )	1	Ek II	Düşük riskli (LC)	Durağan	Kafes kuşu, Doğada kafes kaçkını olarak gözlendi
Maskeli cennet papağanı ( <i>Agapornis personatus</i> )	1	Ek II	Düşük riskli (LC)	Durağan	Kafes kuşu, Doğada kafes kaçkını olarak gözlendi
Şeftali yüzlü cennet kuşu ( <i>Agapornis roseicollis</i> )	1	CITES dışı	Düşük riskli (LC)	Azalıyor	Kafes kuşu
Zorba papağan ( <i>Derophtus accipitrinus</i> )	1	Ek II	Düşük riskli (LC)	Azalıyor	Kafes kuşu
İskender papağanı ( <i>Psittacula eupatria</i> )	1	Ek II	Tehdide Yakın (NT)	Azalıyor	Kafes kuşu, Doğada kafes kaçkını olarak gözlendi
Kırmızı tepeli papağan ( <i>Amazona autumnalis</i> )	1	Ek II	Düşük riskli (LC)	Azalıyor	Kafes kuşu
Ara makao – Kırmızı Makaw papağanı ( <i>Ara macao</i> )	1	Ek I	Düşük riskli (LC)	Azalıyor	Kafes kuşu

CITES veri tabanına göre Türkiye’de 1982 – 2016 yılları arasında yapılmış olan papağan ithalat ve yeniden ihracatında artış tespit edilmiştir ancak ithalattaki artış daha dikkat çekicidir; 1982 – 1989 yılları arasında 27 tür ithal edilirken 2010 – 2016 yılları arasında 107 papağan türü ithal edilmiştir. 1982 – 1989 yılları arasında 3 tür yeniden ihraç edilirken 2010 – 2016 yılları arasında 16 papağan türü yeniden ihraç edilmiştir. Yeniden ihracat yapılan tür sayısında 2010 yılından itibaren azalma olmuştur (Şekil 1). Türkiye 1982 – 2016 yılları arasında tür temelli olarak en çok Çek Cumhuriyeti, Hollanda, Guyana, İsviçre ve Mali’den papağan ithalatı yapmıştır. Birey sayısı bakımından Çek Cumhuriyeti, Demokratik Kongo Cumhuriyeti ve Mali Türkiye’nin en çok papağan ihracatı yaptığı ülkelerdir. Özellikle 2015 ve 2016 yıllarındaki ithalat artışı ile Özbekistan Türkiye’nin en çok papağan ithalatı yaptığı ülkeler arasına girmiştir.

Bir seferde 1.000 bireyin üzerinde ithal edilmiş olan türler; Gri papağan, Fisher’in Cennet Papağanı, Senegal papağanı (*Poicephalus senegalus*), Maskeli cennet papağanı (*Agapornis personatus*), Renkli yassı kuyruk (*Platycercus eximius*) ve Kırmızı alınlı papağan (*Poicephalus gulielmi*)’dır. Bu türlerin Türkiye’deki ithalat ve yeniden ihracat durumu birey sayısı bakımından karşılaştırılmıştır (Şekil 2).



Şekil 1. Papağan ticaretinde ithalat ve yeniden ihracatın dönemsel olarak tür temelli olarak karşılaştırılması

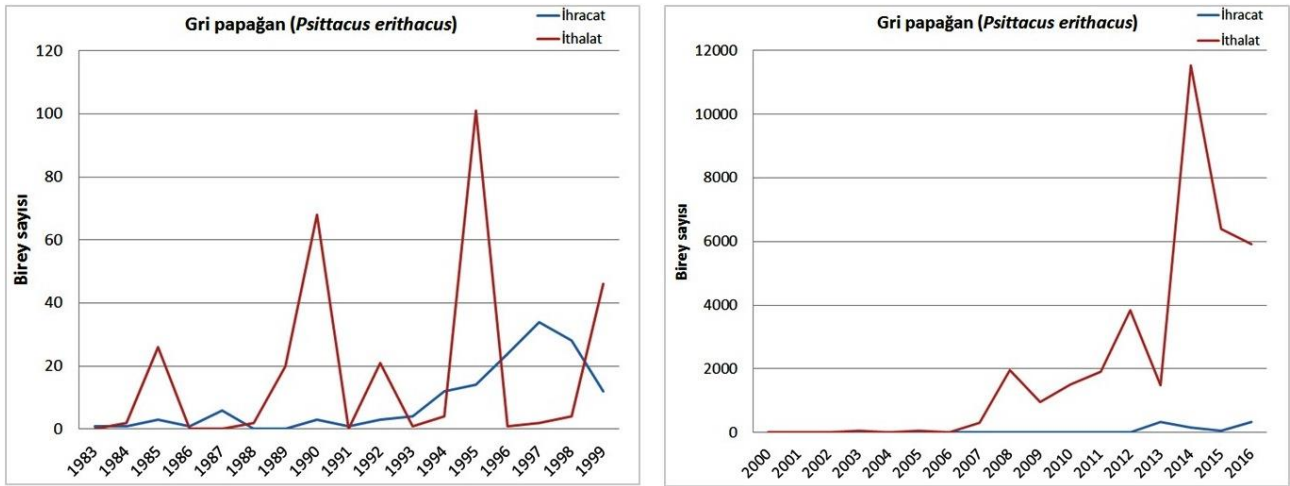


Şekil 2. CITES veri tabanına göre birey sayısı bakımından en çok ticareti yapılan altı papağan türünün 1985 - 2016 yılları arasındaki ithalat/yeniden ihracat durumu

Türkiye'nin en çok ithal ve yeniden ihraç ettiği papağan türü olan Gri papağan'ın 1983 - 1999 yılları arasındaki ticari durumu dönemsel olarak karşılaştırılmıştır. Bu dönemde yıllık ortalama 18 birey ithal edilirken 9 birey yeniden ihraç edilmiştir. Yeniden ihracatta ilk dikkat çekici artış 26 birey ile 1985 yılında olmuş, 1995 yılında 101 birey ile en yüksek rakama ulaşmıştır. Gri papağan'ın 2000 - 2016 yılları arasındaki ticari durumu dönemsel olarak karşılaştırılmıştır. Bu dönemde yıllık ortalama 2.116 birey ithal edilirken 54 birey yeniden ihraç edilmiştir. İthalatta ilk dikkat çekici artış 1.955 birey ile 2008 yılında olmuş, 2014 yılında 11.542 birey ile en yüksek rakama ulaşmıştır (Şekil 3). Türkiye

1983 - 2016 yılları arasında birey sayısı bakımından en çok Kongo Cumhuriyeti ve Kamerun'dan ithalat yapmıştır. Yıllık ticaret oranına göre en çok Almanya, Gine, Mali, Kamerun, Birleşik Krallık, Ürdün ve Kongo Cumhuriyeti'nden Gri papağan ithalatı yapmıştır. Türkiye'nin en çok Gri papağan için yeniden ihracat yaptığı ülkeler; Almanya, Amerika Birleşik Devletleri, Birleşik Krallık, İsviçre ve Fransa'dır.

Ara cinsine ait türlerin 1983 - 2016 yılları arasındaki ithalat miktarı düzenlidir. Özellikle *Amazona*, *Agapornis*, *Cacatua*, *Eclactus*, *Platyercus*, *Psittacula*, ve *Psittacus* cinsi türlerin ithalatında artış tespit edilmiştir.



Şekil 3. Gri papağan'ın 1983 – 1999 ve 2000 - 2016 yılları arasındaki dönemsel ithalat/iyhracat durumu

#### 4. Tartışma ve sonuç

Uluslararası kuş ticaretinin yapı ve işleyişini anlamak, nesli tükenmekte olan türlerinin ticaretteki yoğunluğunu önlemek için kritik bir öneme sahiptir. Japonya küresel kuş ticaretinde ikinci büyük ithalatçıdır ve 1979 - 2015 yılları arasında iki milyon canlı kuş ithalatı gerçekleştirmiştir. İthalat hacmi 1999'da en yüksek noktaya ulaştıktan sonra 2008'e kadar bir düşüş göstermiş ve sonra tekrar artmıştır. Bu dönemde Japonya 92 ülkeden 603 kuş türü ithal etmiş ve bu türlerin %64'ünü papağanlar oluşturmuştur. İthal edilen kuşların %70'i kafes kuşu olarak yetiştirilmiş olup ana ihracatçılar; Belçika, Hollanda ve Singapur'dur (Vall-Llosera ve Su, 2018). Türkiye'de 1982 – 2016 yılları arasında 141.148 birey canlı papağan ithalatı gerçekleştirilmiştir. İthalat hacmi 2016'da en yüksek noktaya ulaşmıştır. 34 yıllık bu dönemde Türkiye 60 ülkeden 135 papağan türü ithal etmiştir. Ticari amaçla ithal edilen kuşların %64'ü kafes kuşu olarak yetiştirilmiş olup ana ihracatçılar; Çek Cumhuriyeti, Hollanda, Guyana, İsviçre, Belçika ve Mali'dir.

Papağanlar hala vahşi doğada en az araştırılan kuş türlerinden olmasına rağmen birçok ülkede en dikkat çekici evcil hayvan türleri olarak bilinmektedir. İnsanlar yabancı kuş ticareti ile bazı Papağan türlerinin popülasyonlarının düşmesine neden olabilmekte ya da habitatlarına zarar verebilmektedir (İnigo-Elias, 2007). Biyolojik çeşitlilikteki düşüşlerde habitat kaybı ve küresel iklim değişikliğinin önemli bir payı vardır. Bununla birlikte son yıllarda doğal türlerin azalışında egzotik ve istilacı türlerin önemi artmıştır. Yabancı hayatı ticareti bu konuda çok öncelikli bulunmasa da biyolojik kaynakların tüketilmesi üzerinde önemli bir etkiye sahiptir. Türkiye'de bu konuda daha önce ulusal statüde yapılmış bir bilimsel değerlendirme bulunmamaktadır.

Dünya'da en çok ticareti yapılan türler; Şeftali Yüzlü Cennet Papağanı, Fisher'in cennet papağanı, Maskeli Cennet Papağanı, Gri papağan, Senegal papağanı ve Keşiş papağanı (*Myiopsitta monachus*)'dır (CITES Secretariat, 2012). Türkiye'de en çok ithalatı yapılan yabancı türler; Gri papağan, Mavi – Sarı Ara, Kırmızı – Yeşil Ara, Renkli yassı kuyruk, Maskeli cennet papağanı ve Fisher'in Cennet

Papağanı'dır (Çizelge 1). Fisher'in Cennet Papağanı birey sayısı bakımından en dikkat çekici türdür. Türe olan talep 2014 yılında birden bire artmaya başlamış ve 2016 yılında 11.280 birey ithal edilmiştir. Onun ardından 2013 – 2016 yılları arasındaki artış ve 3.930 birey ile Maskeli Cennet Papağanı gelmektedir. Beyaz kakadu, Senegal papağanı ve Kırmızı alınlı papağanda düzensiz olarak artış ve azalışlar tespit edilmiştir (Şekil 2). Bu değişimin nedeni günümüzdeki veriler ile net olarak açıklanamamaktadır. Ancak bu farklılıkların nedeni bu türlerin halk arasındaki tercih edilirliliğinin yıllara göre değişiyor olması olabilir. Gelecekte papağan ticaretinin arz-talep dengesi ile ilgili bir değerlendirme yapılması faydalı olacaktır.

Türkiye'de en çok yeniden ihracatı yapılan yabancı türler; Gri papağan, Yeşil papağan, Mavi – Sarı Ara, Kırmızı – Yeşil Ara ve Fisher'in Cennet Papağanı'dır (Çizelge 2). Türlerin yeniden ihracat oranlarının yıllık değişimi bu konuda bir değerlendirme yapılamayacak kadar düşüktür.

AB ve aday ülkeleri arasında en çok yabancı kaynaklı Gri papağan ithalatı yapan ülke Türkiye'dir. Türkiye'nin 2014 yılında yapmış olduğu yabancı kaynaklı Gri papağan ithalatının %68'i Demokratik Kongo Cumhuriyeti, %19'u Kamerun ve %13'ü Mali'den gerçekleştirilmiştir. Gri papağan ithalatı, 2013-2014 yılları arasında % 42 oranında artarak 2005-2014 dönemindeki en yüksek seviyesine ulaşmıştır (UNEP-WCMC, 2016). Gri papağan Türkiye'nin en çok ithal ve ihraç ettiği türdür. Gri papağan ithalatı 1999 yılına kadar düzensiz bir eğilim göstermiş, 2000'li yıllardan itibaren ise aşırı artış göstermiştir. Türkiye 1984 yılında 4 birey 2014 yılında ise 11.542 birey ithal etmiştir. Türkiye 2015 – 2016 yıllarında ise 2014 yılındaki rakamın yarısı kadar gri papağan ithalatı yapmıştır.

Gri Papağan, dağılım gösterdiği 18 ülkenin 14'ünde azalan popülasyonlarıyla birlikte, uluslararası düzeyde en çok ticareti yapılan üçüncü kuş türüdür (Birdlife International, 2013). Gri papağan, yoğun orman habitatlarında ve çevresinde yaşayan ekvatorial Afrika'ya özgü bir türdür. Bu tür, insan konuşmasını taklit etme yeteneği ve dikkat çekici görünümü nedeniyle evcil hayvan olarak bilinmektedir. Bu türün doğada kolay yakalanabilme özelliği ve uzun süredir devam eden evcil hayvan popülaritesi ile çok sayıda birey doğadan toplanmıştır. Bu



durum doğal yayılış gösterdiği bazı ülkelerdeki popülasyonlarında % 90'ı aşan düşüşler ve parçalanmalara yol açmıştır. Bu türün vahşi popülasyonlarındaki istikrarsız durumun bir sonucu olarak 2017 yılında CITES Ek II'den Ek I'e aktarılmıştır (Environment and Climate Change Canada, 2017). Bu karar Türkiye'de yasal Gri papağan ithalatını çok ciddi düzeyde düşürecektir. Çünkü bu karar ile yabancı bireylerin doğadan toplanması ve ticareti yasaklanmıştır. Bundan sonra üretim çiftlikleri ve hayvanat bahçelerinde yetiştirilmiş bireyler ve onların sonraki nesillerinin ticareti mümkün olacaktır.

İstanbul'da 9 Ocak 2018 tarihinde Tarım ve Orman Bakanlığı çalışanları tarafından, Demokratik Kongo Cumhuriyeti'nden kaçak olarak getirilmiş 341 Gri papağan (*Psittacus erithacus*) ele geçirilmiştir (Orman ve Su İşleri Bakanlığı, 2018). CITES'in bu türü Ek I'de listeleme kararının ardından (CITES Secretariat, 2017a) bu türün Kongo Cumhuriyeti'nin yabancı hayvanat ticareti askıya alınmıştır (CITES Secretariat, 2017b). Yasadışı ticaretin küresel olarak işgallere ne ölçüde katkıda bulunduğu belirsizliğini korumaktadır. Özellikle yasa dışı yollarla yakalanmış papağanların, uluslararası düzeyde ihraç edilmek yerine yerel pazarlarda satılması daha muhtemeldir (Pires, 2012). Türkiye'de yakalanmış olan bu papağanlar Tarım ve Orman Bakanlığı'nın koordinasyonu ve Türk Hava Yolları'nın vasıtası ile ücretsiz olarak getirildikleri ülke olan Demokratik Kongo Cumhuriyeti'ne geri gönderilmiştir. Bu durum Türkiye'nin yasa dışı hayvanat ticaretine karşı olan tutumunu göstermektedir. Türe yönelik yasağın Türkiye'de yasa dışı hayvanat ticaretindeki artış ya da azalışa nasıl etki edeceği bilinmemektedir. Gelecekte bu durum halkın ve evcil hayvan dükkanı sahiplerinin farkındalığı şekillendirecektir.

Tanzanya'da 1988 yılında bilimsel olarak yabancı kuş ihracatının sürdürülebilir olabilmesi için ve kontrol dışı ticareti önlemek amacıyla bazı türlere kota uygulanmaya başlamıştır (Leader-Williams ve Tibanyenda, 1996). Peru 2001 yılında şu anki kota sistemine başlamıştır, bu sistem yabancı kuşların sınırlı sayıda ihracatına izin vermek için tasarlanmıştır (Daut vd., 2015). AB'nin 2005'te getirmiş olduğu ticaret yasağı, ticaret hacmini eski seviyelerinin yaklaşık % 10'una indirmiştir. Avrupa ve Kuzey Amerika ülkeleri 1995–2005 yılları arasında küresel ticaret ağının en merkezindeydi. Yasağın ardından, Amerika Birleşik Devletleri en yoğun ticaret yapan ülkeler arasında yer aldı. Yasaktan önce, küresel kuş ithalatının yaklaşık % 66'sı sadece beş AB ülkesi (Belçika, İtalya, Hollanda, Portekiz ve İspanya) tarafından gerçekleştiriliyordu. Batı Afrika ülkeleri (Gine, Mali ve Senegal) ise kuş ihracatının % 70'inden fazlasından sorumluydu. Papağanlar (*Psittaciformes*) ötücü kuşlardan sonra ticari olarak (% 17.5) en çok işlem gören takımdı. AB yasağından sonra, Afrotropikal bölgeden Batı Palearktik'e yönelik ihracat % 1.25'e düştü ve papağan ticareti geriledi (Reino vd., 2017). Türkiye'nin ithal ettiği papağan türlerinin yedi'sinde oldukça yüksek birey sayıları tespit edilmiştir. Bu türlerden bazılarının (Gri papağan, Beyaz kakadu ve Fisher'in Cennet Papağanı) doğal yayılış gösterdiği bölgelerde popülasyonunun azaldığı ve nesillerinin tehlike altında olduğu bilinmektedir (Çizelge 1). Papağanlar Türkiye'nin doğal türleri olmadığı için bu türlerin ticareti ve doğadaki varlıkları uzun süreli olarak izlenmelidir. Ticaretteki dalgalanmanın nedeni bulunarak Türkiye'nin papağan ticaretinde ilgili türler için uluslararası

ölçütlere uygun olarak bazı kota ve kısıtlamalar getirmesi gerekmektedir.

Yaban hayvanat ticareti, dünya çapında yabancı - istilacı türlerin girişi için önemli bir yoldur. Yabancı kuşların ithalatına ilişkin AB yasağı başlamadan önce, istila riskinin, ithal edilen kuşların birey sayısının, ithalat kaynaklarının çeşitliliği ve ithalatçı ülkelerin merkeziliği ile yakından ilişkili olduğu tespit edilmiştir. Bölgesel yasaklar, işgalin tehlikesini azaltabilse de, tamamen etkili olması için bu yasaklar küresel olmalıdır. Kuş istilasının başarısı, yabancı olarak yakalanmış kuşların küresel ticaretiyle ilgili olup daha fazla ithalat yapan ülkeler, yabancı kuş istilalarına daha yatkındır (Reino vd., 2017). Türkiye'de yabancı hayvanat ticareti ile getirilen türlerin birey sayıları hakkında bir sınırlama yoktur. Bazı türlerde 2000'li yıllardan itibaren artış çok dikkat çekicidir. Bu durumun bir sonucu olarak Türkiye'de gelecek yıllarda yabancı tür girişlerinde, istilacı tür sayısı ile oranında artış beklenmektedir.

Dünyadaki papağan türlerinin (*Aves Psittaciformes*) % 16'sından fazlası, şu anda doğal dağılım alanının dışında farklı bölgelerde en az bir üreme popülasyonu kurmuştur. Dünyanın pek çok ülkesi o bölgeye sonradan girmiş kuş türlerini barındırmalarına rağmen, bu türlerin çevreleri ve doğal türler ile olan etkileşimleri halen iyi bilinmemektedir (Menchetti ve Mori, 2014). Türkiye'de Yeşil papağan'ın yayılış alanı genişlemektedir. 1975–1998 yılları arasında 50 farklı lokasyonda görülürken (Boyla et al. 1998) 1999–2015 yılları arasında 186 farklı lokasyonda görülmüştür. 1975 - 2015 yılları arasında 26 ilde doğada gözlenmiş olan yeşil papağanlar altı ilde üreyen popülasyonlar kurmuştur (Per, 2018). Nesli küresel ölçekte tehdit altına girmeye yakın (NT) ve doğal yayılış gösterdiği bölgelerde popülasyonu azalma eğiliminde olan İskender papağanı ise bu dönemde dokuz ilde görülmüş ve İstanbul'da üreme popülasyonu kurmuştur. Her iki türün de yayılış alanı genişlemektedir. Bu nedenle Türkiye'de üreyen popülasyonlar kurmuş ve ülke kuş listesine girmiş olan Yeşil papağan ve İskender papağanı'nın kafes kuşu olarak satışının yasaklanması gerekmektedir. Çünkü bu türlerin doğada görülmesinin temel sebebi insanların kasıtlı ya da kazara bu bireyleri doğaya bırakmalarıdır. Yayılış alanlarındaki genişleme ve ekolojik olarak bağlantısı olmayan lokasyonlarda tek bir papağan bireyine ait gözlemler bu durumun bir göstergesidir. Bu iki türün ekolojik toleransı yüksek olduğu için soğuk kış mevsimlerini ağaçlarda kalan meyveleri yiyerek geçirmektedir. Egzotik papağanlar Türkiye'nin doğal türü değil ve kasıtlı ya da kazara doğaya bırakılmalarını önlemek için halkı bilinçlendirmek ve yabancı türler hakkında farkındalığı arttırmak gereklidir. Bir ülkenin doğal türü olmayan egzotik kökenli türlerin ülke kuş listesine girmesi ve doğada yayılış göstermeye başlaması istenmeyen bir durum olup izlenmelidir.

Türkiye'de dokuz tür kafes kaçkını olarak doğada görülmüştür. Bu türler Türkiye'de üreyen bir popülasyon kurmadığı için statüleri kafes kaçkınıdır. Şu anda ekolojik bir etkileri yoktur. Yerli olmayan türlerin ilk tespiti türlerin yönetimi için önemlidir. Bu nedenle kafes kaçkını bireylerin Türkiye genelinde izlenmesi gereklidir Kafes kaçkını bir bireyin iklim şartlarına dayanıp hayatta kalması ve bir eş bularak çiftleşmesi, bir popülasyon kurması düşük bir ihtimaldir. Oysa aynı türe ait çok sayıda bireyin aynı anda doğaya salınması ihtimali önemli bir problemdir. Günümüzde İstanbul'da çok yaygın olan Yeşil papağanların

1997'de Atatürk Havalimanı'na getirilmiş olan yüzlerce papağanın doğaya salınması sonucu çevreye yayılmış olması bu konuda Türkiye için önemli bir örnektir. Bu nedenle bu türlerin izlenmesi ve gerekli görüldüğünde yönetilmesi çok önemlidir (Per, 2017).

Papağanlar dünyanın birçok ülkesine ticaret yoluyla kafes kuşu olarak taşınmaktadır. Bu papağanların bir kısmı yasal olarak doğal habitatlarından yakalanarak kafese alınırken, bir kısmı hayvanat bahçeleri ve üretim çiftliklerinde yetiştirilmektedir. Yasal olarak ülkeler güncel CITES düzenlemelerini uygulamaktadır. Ancak papağanlar üzerinde yasal olmayan yollarda doğadan toplama ve ticaret yapma baskısı çok yüksektir. Son yıllarda bazı papağan türlerinin popülasyonlarında ciddi azalışlar tespit edilmiştir. Bu nedenle CITES sözleşmesinde yeni düzenlemeler yapılmıştır. Türkiye'de yaban hayvanı ticareti ile ilgili yasal düzenlemeler mevcuttur. Tarım ve Orman Bakanlığı'nın av ve yaban hayatı daire başkanlığı ile il müdürlükleri yasa dışı yollar ile papağan ticareti yapılmasını önlemek için çalışmalar yapmaktadır ve halkın her ihbarını dikkate almaktadır. Gümrükte yapılan kontrollerde bazen yasa dışı yollar ile ülkeye giririlmiş papağanlar yakalanmaktadır. Bu vakalar Tarım ve Orman Bakanlığı tarafından CITES'e raporlanmaktadır. Papağan ticaretine yönelik temel bilgi kaynağı CITES veri tabanıdır. Yasa dışı ticaret ile ilgili olarak halkın farkındalığının artışı bu konudaki bilginin artışı ile doğru orantılıdır. Yasa dışı ticaretin tespiti ve Türkiye'de doğada yayılış göstermeye başlayan papağanların yasa dışı olarak doğadan toplandığının tespit edilmesinde halkın ihbarları çok yararlı olmaktadır. Yabani kuşların uluslararası ticareti bazı hastalıkların yayılmasına neden olabilmektedir, bu nedenle yasa dışı ticaretin önlenmesi bir gerekliliktir.

Bu araştırma ile Türkiye'de ilk kez papağan ticareti ile ilgili bir değerlendirme yapılmıştır. Türkiye CITES Sözleşmesi'ne bağlı ve uygun olarak hayvan ticaretini gerçekleştirmekte ve sonuçları CITES Sekreteryası ile paylaşmaktadır. 1982 – 2016 yılları arasında ithalat ve yeniden ihracat arasındaki fark gitgide artmış ve 2010 – 2016 yılları arasında yeniden ihraç edilen tür sayısının yaklaşık yedi katı papağan ithalatı yapılmıştır. Türkiye'de belli türlere yönelik talep çok fazla olduğu için farklı ülkelerde kafeslerde üretilmiş bireylerin yanı sıra Tropikal bölgelerden özellikle de Afrika'da doğadan toplanan bireyleri de ithal etmiştir. Bu durum bazı türlerin doğal popülasyonunu olumsuz yönde etkilemektedir. Bazı türler de insan etkisi ile doğada görülmeye başlanmıştır. Bu faktörler göz önüne alındığında Türkiye'de egzotik papağanlar ile ilgili yeni stratejiler geliştirilmelidir. Üreme popülasyonu kurmuş türlerin ülkedeki yayılış alanını daha da genişletmemesi için ticareti yasaklanmalıdır. Kafeslerde yetişmesi kolay olan türleri doğal yayılış gösterdiği ülkelere ithal etmek yerine için yurt içinde hayvanat bahçeleri ve üretim çiftliklerinde üretiminin teşvik edilmesi sağlanabilir. İlgili türün biyolojisi, popülasyon durumu, IUCN Statüsü, yasa dışı ticaret tehdidi, kuş gribi ihtimali, taşıyabileceği potansiyel hastalıklar ve CITES veri tabanı kullanılarak yetkili merci kurumlar olan Tarım ve Orman Bakanlığı ile TÜBİTAK'ın çatısı altında CITES sözleşmesine tabi ve tabi olmayan bazı papağan türlerinin ithalat rakamlarına ve oranlarına bir kota ve sınırlama getirilmesi gerekmektedir. Yasa dışı ticareti yapılan türlere yönelik bir risk sınıflandırması yapılmalıdır. Yasal ve yasa

dışı papağan ticaretinin neden olduğu sorunlar ile mücadele ederken halkın bu türlere olan farkındalığının artırılması gerekmektedir.

## Kaynaklar

- Birdlife International, 2013. Trade in Africa's Grey Parrots and Timneh Parrots is currently not sustainable. Presented as part of the BirdLife State of the world's birds website. <http://www.birdlife.org/datazone/sowb/casestudy/568>, Accessed: 07.03.2018.
- Birdlife International, 2008. State of the World's Birds: Indicators for Our Changing World. Birdlife International, UK, Cambridge.
- Boyla, K., Aydemir, G., Eken, G. 1998. The status and distribution of ring-necked parakeet *Psittacula krameri* in Turkey. *Turna*, 1 (1), 24–27.
- CITES Secretariat, 2018. CITES (the Convention on International Trade in Endangered Species of Wild Fauna and Flora), <https://www.cites.org>, Erişim: 01.02.2018.
- CITES Secretariat, 2017a. CITES Appendices I, II, III, <https://cites.org/eng/app/appendices.php>, Erişim: 01.06.2018.
- CITES Secretariat, 2017b. CITES Notification to the Parties, Democratic Republic of the Congo, <https://cites.org/sites/default/files/notif/E-Notif-2017-063.pdf>, Erişim: 01.06.2018.
- CITES Secretariat, 2012. CITES Trade: Recent Trends in International Trade in Appendix II listed species (1996–2010). UNEP-WCMC, UK, Cambridge.
- Courchamp, F., Angulo, E., Rivalan, P., Hall, R.J., Signoret, L., Bull, L., Meinard, Y., 2006. Rarity Value and Species Extinction: The Anthropogenic Allee Effect. *PLoS Biology*, 4, 2405–2410.
- Commission Regulation, 2007. Commission regulation (EC) No 318/2007 of 23 March 2007 laying down animal health conditions for imports of certain birds into the community and the quarantine conditions thereof. *Official Journal of European Union*, 84, 7-29.
- Commission Decision, 2005. Commission decision of 27 October 2005 concerning certain protection measures in relation to highly pathogenic avian influenza in certain third countries for the import of captive birds. *Official Journal of European Union*, 285, 60-62.
- Daut, E.F., Brightsmith, D.J., Mendoza, A.P., Puhakka, L., Peterson, M.J., 2015. Illegal domestic bird trade and the role of export quotas in Peru. *Journal for Nature Conservation*, 27, 44 - 53.
- Environment and Climate Change Canada, 2017. Changes to international trade controls for African grey parrots, Cat. No.: CW66-561/2017E-PDF, ISBN: 978-0-660-09034-4.
- İñigo-Elias, E.E., 2007. Parrots of the World: An Identification Guide. *The Auk*, 124 (3), 1099-1101.
- IUCN, 2018. Birds. <https://www.iucn.org/theme/species/our-work/birds>, Erişim: 07.04.2018.
- Kantarlı, S., 2006. Yaban Hayatı Ticareti. Türkiye Tabiatını Koruma Derneği, Tunç Reklam Tanıtım Hizmetleri, Ankara.
- Kirwan, G.M., Boyla, K.A., Castell, P., Demirci, B., Özen, M., Welch, H., Marlow, T., 2008. *The Birds of Turkey*. Christopher Helm, London.



- Leader-Williams, N., Tibanyenda, R.K., 1996. The Live Bird Trade in Tanzania. IUCN Gland, Switzerland and Cambridge, United Kingdom.
- Menchetti, M., Mori, E., 2014. Worldwide impact of alien parrots (Aves Psittaciformes) on native biodiversity and environment: a review. *Ethology Ecology & Evolution*, 26: 2-3, 172-194.
- Orman ve Su İşleri Bakanlığı, 2018. Kongo'dan kaçak yollarla gönderilen 341 Afrika Gri Papağanına İstanbul gümrüğünde-el konuldu. <http://www.ormansu.gov.tr/haber>, Erişim:09.01.2018.
- Per, E., 2018. The spread of the Rose-ringed Parakeet, *Psittacula krameri*, in Turkey between 1975 and 2015 (Aves: Psittacidae), *Zoology in the Middle East*. DOI: 10.1080/09397140.2018.1511294.
- Per, E., 2017. The first report and preliminary observations on escaped parrot species (Psittaciformes) in Turkey through citizen science. *Bird Census News*, 2017, 30/2, 47-52.
- Pires, S.F., 2012. The illegal parrot trade: A literature review. *Global Crime*, 13, 176-190.
- Reino, L., Figueira, R., Beja, P., Araújo, M.B., Capinha, C., Strubbe, D., 2017. Networks of global bird invasion altered by regional trade ban. *Science Advances*, 3(11), e1700783.
- Rosser, A.M., Mainka, S.A., 2002. Overexploitation and species extinctions. *Conservation Biology*, 16, 584-586.
- Tarım ve Orman Bakanlığı, 2018. Psittaciformes Tanımlama Kılavuzu, CITES Türkiye, Tarım ve Orman Bakanlığı, <http://cites.ormansu.gov.tr/cites/Files/CITES%20Psittaciformes.pdf>, Erişim: 14.02.2018.
- Türkiye Papağan Sayımları, 2018. Gözlem formu, <http://tinyurl.com/zl6k34d>, Erişim: 01.08.2018.
- UNEP-WCMC, 2018. CITES Trade Database. Cambridge, UK <http://trade.cites.org/>, Erişim: 02.02.2018.
- UNEP-WCMC, 2016. EU Wildlife Trade 2014: Analysis of the European Union and candidate countries' annual reports to CITES 2014.
- Vall-Llosera, M., Su, S., 2018. Trends and characteristics of imports of live CITES-listed bird species into Japan. *Ibis*, DOI: 10.1111/ibi.12653.
- World Parrot Trust, 2004. Deadly Newcastle disease discovered in parrots and other birds imported from Pakistan to Italy. [https://www.parrots.org/pdfs/our\\_publications/psittascene/2004/04May59.pdf](https://www.parrots.org/pdfs/our_publications/psittascene/2004/04May59.pdf). Erişim: 20.07.2018.

#### Ek 1: Türkiye Papağan Sayımları Gözlem Formu

**Türkiye Papağan Sayımları ( The Parakeet Census of Turkey)**

(Bu araştırmada papağan popülasyonu, habitat tercihi ve türler arası etkileşimini araştırmak amaçlanmıştır. İletişim: [esraper@yahoo.com](mailto:esraper@yahoo.com))

Gözlemci(ler) adı: \_\_\_\_\_ İletişim: \_\_\_\_\_

Gözlem tarihi: \_\_\_\_\_ Saat: \_\_\_\_\_

Hava durumu: Güneşli  Yağmurlu  Bulutlu  Sisli  Karlı

Konum (Mümkün olduğunca kesin isimlendirilmiş bilgi: örneğin park, kuru ya da orman adı, enlem/boylam ya da yol adı gibi.): \_\_\_\_\_

Şehir: \_\_\_\_\_ Yer : \_\_\_\_\_

Diğer lokasyon bilgileri: \_\_\_\_\_

Tür: Yeşil papağan(*Psittacula krameri*)  İskender papağanı (*P. eupatria*)  Diğer tür

Gözlenen kuş sayısı: Birey  Çift

Kuşun yerden yüksekliği (yaklaşık olarak):

Yerde  1-5 m.  6-10m.  11-15m.  >15m.

Davranış:

Uçuyor  Tünemiş  Besleniyor  Kur yapıyor  Ötüyor  Yuva yapıyor

Ürüyor  Saldırıyor  Diğer

Habitat tanımı (örneğin geniş vejetasyon tipi, hakim ağaç türü, topografya, yükseklik):

Kentsel Alan  Bahçe / Park  Kuru  Orman  Diğer

Diğer türler ile rekabet: Evet  Hayır

Hangi türlerle rekabet:

Leş kargası  Küçük karga  Atmaca  Alaca ağaçkakan  Baykuş  Marti  Güvercin

Sincap  Sivacı  Sığırcık  Serçe  Saksığan  Diğer

Papağanların ses ve ötüşleri: Rahatsız edici  Rahatsız edici değil

Gözlemede kullanılan yardımcı araçlar

Dürbün  Teleskop  Kamera  Çıplak göz

Not: \_\_\_\_\_