

Büyükşehir belediye illerde kırsal nüfus sorunundan kentsel nüfus sorununa: Kentleşme derecesi sınıflaması (DEGURBA) üzerinden bir değerlendirme

From rural population problem to urban population problem in provinces with metropolitan municipalities: An evaluation based on the degree of urbanisation classification (DEGURBA)

Okan Türkan^a 

^a İzmir Bakırçay Üniversitesi, Coğrafya Bölümü, İzmir/Türkiye.

Öz

Bu çalışma Türkiye'nin kentsel ve kırsal yerleşme sınıflandırılması ve nüfus tespiti hususunda, büyükşehir belediyesi kurulan otuz ili merkeze alarak, Kentleşme Derecesi (DEGURBA) yönteminin kullanılmasının uygunluğunu eleştirel bir bakış açısıyla incelemektedir. Çalışma, TÜİK'in bu yöntemle ürettiği verilerin doğruluğunu değerlendirmekte, yöntemin sınırlılıklarını belirleyerek saha gerçekliğini merkeze alan sınıflandırma ve yöntem önerisi geliştirmeyi hedeflemektedir. DEGURBA'yı, merkeze alıp kentsel-kırsal ayrımı için daha doğru ve bağlama duyarlı bir karma sınıflandırma modeli önermesi çalışmanın özgün değerini yansıtmaktadır. Çalışma TÜİK'in mahalle düzeyindeki DEGURBA verilerini uydu görüntüleri, idari sınır analizi, yerel yöneticiler ve muhtarlar aracılığıyla yapılan kapsamlı saha doğrulamaları ile birleştiren hibrit bir metod kullanmıştır. Bulgular, TÜİK'e göre kırsal olarak sınıflandırılan birçok alanın aslında işlevsel olarak kentsel olduğunu, kentsel olarak belirlenen bazı alanların ise gerçekte kırsal nitelikte olduğunu göstermektedir. Ayrıca, TÜİK'in tamamıyla kırsal olarak tanımladığı büyükşehir belediyesi bulunan illerdeki 115 ilçe merkezinin karakteristik idari, sosyoekonomik ve altyapı özelliklerine sahip kasabalar olduğunu ortaya koymaktadır.

Anahtar Kelimeler: Kentsel ve kırsal yerleşme sınıflandırılması, Kentsel ve kırsal nüfus tespiti, Kentleşme Derecesi (DEGURBA), Türkiye İstatistik Kurumu (TÜİK), Şehir, Kasaba ve köy yerleşmeleri

Abstract

This study critically examines the suitability of the Degree of Urbanisation (DEGURBA) method for classifying urban and rural settlements and determining population in Türkiye, focusing on the thirty provinces where metropolitan municipalities have been established. It aims to evaluate the accuracy of the data produced by TURKSTAT using this method, to identify its methodological limitations, and to propose an alternative classification and methodological approach that more accurately reflects on-the-ground settlement characteristics. The study's originality lies in its proposal of a more precise and context-sensitive hybrid model that addresses the limitations of the DEGURBA framework for distinguishing between urban and rural areas. Employing a hybrid methodology, the study integrates TURKSTAT's neighbourhood-level DEGURBA data with satellite imagery, administrative boundary analysis, and extensive field validation conducted with local officials and community leaders. Furthermore, it reveals that the 115 district centres in provinces with metropolitan municipalities that are defined as entirely rural by TURKSTAT are towns with characteristic administrative, socio-economic, and infrastructural features.

Keywords: Urban and rural settlement classification, Urban and rural population determination, Degree of urbanisation (DEGURBA), Turkish Statistical Institute (TurkStat), City, Town and village settlements

*Sorumlu Yazar/Corresponding Author: okan.turkan@bakircay.edu.tr

Geliş/Received: 27.11.2025 Kabul/Accepted: 16.02.2026 Yayın Tarihi/Online Published: 21.04.2026

Atıf/To Cite: Türkan, O. (2026). Büyükşehir belediye illerde kırsal nüfus sorunundan kentsel nüfus sorununa: Kentleşme derecesi sınıflaması (DEGURBA) üzerinden bir değerlendirme, *Coğrafi Bilimler Dergisi / Turkish Journal of Geographical Sciences*, 24(1), 185-212 <https://doi.org/10.33688/aucbd.1831432>

EXTENDED ABSTRACT

1. Introduction

The definition of settlements and the description of the urban–rural division constitute a core area of scholarly debate across disciplines, especially in geography, urban planning, and public administration. While this difference is typically based on population size and density, administrative status, economic structure, or morphological features, no single universal standard has reached consensus. The inherently complicated, multilayered, and dynamic nature of settlements further complicates such classification; in municipal systems within metropolitan areas, changes in administrative structures tend to widen the discrepancy between the actual character of settlements and their official classifications.

With the enactment of Law No. 6360 in 2012, the boundaries of metropolitan municipalities in Türkiye were expanded to coincide with provincial administrative boundaries, and villages and town municipalities were reclassified as neighbourhoods. As a result, the administrative status of rural settlements was effectively abolished in provinces governed by metropolitan municipalities. This restructuring diminished the connection between the spatial distribution of the population and administrative categorisation, and the legal recategorization of rural settlements as “neighbourhoods” has produced notable difficulties for statistical analysis. Consequently, the abolition of village status in metropolitan provinces has made the urban–rural difference largely insignificant, and the data produced by the Turkish Statistical Institute (TURKSTAT) no longer adequately reflect the actual settlement structure.

Following this change, TURKSTAT adopted the Degree of Urbanisation (DEGURBA) method — jointly formulated by the European Union, the OECD, and the United Nations — to ensure international comparability. DEGURBA categorizes settlements according to population density within 1 km² grid cells and the aggregate population of contiguous cells. Within this structure, settlements are grouped as “cities (high-density clusters)”, “towns and suburbs (moderate-density clusters)”, or “rural areas” (Dijkstra et al., 2021; Eurostat, 2021; OECD & European Commission, 2020).

While DEGURBA’s provision of international comparability represents a notable advantage, its exclusive reliance on population density creates considerable categorisation difficulties. These become especially apparent in regions defined by rugged topography, in districts where industrial installations, forests, or agricultural land cover vast areas, and in locations containing large non-residential activities such as university campuses or airports (Henriques et al., 2020; Van et al., 2024).

Within this framework, the current study analyzes the extent to which the DEGURBA categorization accurately represents Türkiye’s settlement patterns, with a particular focus on the scale of misclassification when determining rural populations in provinces administered by metropolitan municipalities. The results show considerable discrepancies requiring rectification, both in the three case provinces with important metropolitan municipalities (İstanbul, Ankara, and İzmir) and across 115 districts in metropolitan provinces that are classified by TURKSTAT as entirely “rural.”

2. Data and Methodology

This research adopts a mixed-methods design in recognition of the multifaceted character of urban–rural settlements and population processes, which cannot be fully understood using quantitative

indicators alone. An explanatory sequential method was utilised. In the first stage, population statistics pertaining to urban and rural settlements acquired from TURKSTAT and other accessible data sources were examined descriptively. In the subsequent stage, advisory field conversations were conducted within the research area to contextualise the quantitative results at the local level and to clarify the functional aspects of urban–rural differentiation. Quantitative and qualitative results were then integrated to deliver a comprehensive explanation of settlement population attributes and spatial patterns. Qualitative data were collected through advisory, semi-structured conversations with local administrators and neighbourhood mukhtars and were analysed using thematic analysis.

The main data sources of the study consist of neighbourhood-level population data generated by TURKSTAT according to the DEGURBA method; neighbourhood boundary maps acquired through the settlement query interface of the Address Registration System accessible online via the General Directorate of Population and Citizenship Affairs; and map outputs from the Geographic Statistics Portal showing grid-based total population patterns (AKS, 2024; TURKSTAT, CIP, 2024). Neighbourhood-level population data and settlement attributes extracted from TURKSTAT's DEGURBA dataset were further assessed, using satellite imagery, to ascertain whether they were situated within towns or other urban structures. Contiguity with settlements and functional connections were confirmed through field interviews. Therefore, morphological (physical), functional (operational), and population-based criteria were evaluated jointly. This method allowed the real character of settlements to be recognised in cases where classifications based exclusively on grid density proved inadequate. The examination included all neighbourhoods within three metropolitan municipalities in Türkiye, as well as 115 districts classified as completely rural by TURKSTAT. In determining settlement types, population thresholds widely recognised in the literature were used (Eurostat, 2021): urban centres ($\geq 50,000$ inhabitants), towns and suburbs (5,000–50,000), and rural areas ($< 5,000$ inhabitants).

3. Findings

The results show notable inconsistencies between the DEGURBA classifications produced by TURKSTAT and the actual conditions in three metropolitan provinces (İstanbul, Ankara, and İzmir). According to the DEGURBA method, settlements located within 1-km² grid cells with a population density of at least 1,500 inhabitants per km² and a total population of at least 50,000 across adjacent cells are categorised as high-density clusters or cities. Those with a density of at least 300 inhabitants and a minimum contiguous population of 5,000 are classified as moderately populated clusters or towns (i.e., suburbs or small urban areas), while areas not fulfilling these criteria are labelled as rural. Consequently, the framework adopts a minimum threshold of 5,000 inhabitants to define urban areas and a maximum threshold of 5,000 inhabitants to identify rural settlements. Within this framework, a total of 7,356 neighbourhood units were reviewed— including 960 in İstanbul, 1,426 in Ankara, and 1,297 in İzmir, and neighbourhoods within 115 metropolitan district municipalities. Overall, The analysis demonstrated categorisation discrepancies between the study's findings and TURKSTAT data in 226 neighbourhood units: 55 in İstanbul, 90 in Ankara, and 81 in İzmir.

Among the 50 neighbourhoods in İstanbul categorised as moderate-density urban areas, 36 were identified as constituent parts of the city, while 14 were rural settlements; moreover, five neighbourhoods categorised as rural were rural in character. In Ankara, of the 34 neighbourhoods classified as moderate-density urban, 33 were part of urban areas and one corresponded to a village-based settlement. Furthermore, among the 56 neighbourhoods categorised as rural, 40 were in fact small

towns and 16 were essentially urban. In İzmir, of the 62 neighbourhoods classified as moderate- density urban, 36 were part of urban areas whereas 26 were village-based settlements; all 17 neighbourhoods categorised as rural were, in fact, towns, and two neighbourhoods labelled as densely urban were actually rural. The difference between formal statistics and the study's findings is 226 neighbourhoods (about 6%), which demonstrates that the DEGURBA system produces largely realistic outcomes. Nevertheless, 146 of these differences arise within the moderate-density urban classification. It was determined that approximately 40% of the 364 neighbourhoods categorised as moderate- density urban in the formal data do not, in reality, demonstrate the characteristics of towns, suburbs, or urban peripheries. At the rural-neighbourhood level, the discrepancy totals 78 cases (out of 1,777 in the formal dataset), corresponding to approximately 4.3%, whereas for densely urban neighbourhoods, the difference is only two cases (out of 1,542), or roughly 0.1%.

One of the most remarkable findings of the this research is that 115 district centres located in provinces with metropolitan municipalities — all of whose neighbourhoods are categorised as rural by TURKSTAT — are, in administrative and functional terms, urban centres. These districts host essential public institutions and services, comprising district governorships, municipal administrations, police or gendarmerie units, public hospitals or health centres, secondary education establishments, and governmental bodies connected to agriculture and trade. Therefore, categorizing a district centre as “rural” is theoretically indefensible.

4. Conclusions

The study shows that under current conditions in Türkiye, urban–rural differentiation cannot be reliably determined solely on the basis of grid-based population density. Changes linked to metropolitan municipal reorganisation, the recategorization of rural areas into neighbourhood administrative units, and inconsistencies between administrative and morphological structures negatively affect the DEGURBA method's categorization accuracy. The primary systemic sources of misidentification may be outlined as follows. First, neighbourhoods that include industrial zones, forests, university campuses, or airports may display artificially low grid densities, thereby causing their settlement areas to be erroneously classified as rural. Second, the requirement for grid contiguity produces inaccurate results in districts characterized by rugged topography, preventing the precise identification of actual urban continuity. Third, the lack of functional analysis results in settlements that possess urban services — historically essential elements of Türkiye's settlement system and widely recognised as towns — being statistically classified as rural.

These distortions result in the miscalculation of urban and rural populations, the misdirection of service planning and infrastructure funding, the inequitable allocation of rural development support, and the reduced reliability of international comparisons.

The following recommendations are proposed in light of the research findings:

1. A hybrid categorisation model should be adopted in which population grids are evaluated alongside morphological continuity, functional structure, administrative status, and historical development of settlements.

2. The notion of the town, which is essential to Türkiye's settlement system, should be reintroduced into statistical classifications.

3. Field data and the spatial inventories of municipal authorities should be incorporated into categorisation processes.

4. Interpretative misrepresentations emerging from grid-based methods that automatically classify district centres as “rural” should be rectified.

Although the DEGURBA method is beneficial for ensuring international comparability, it is insufficient alone to explain Türkiye’s multi-layered settlement structure. A comprehensive approach that integrates both the spatial and functional features of settlements would enable a more accurate and substantively grounded demarcation of the urban–rural divide for scientific analysis, administrative practice, and policy development.

1. Giriş

Yerleşmeler, tür ve özellikleri açısından oldukça karmaşık ve çok boyutlu bir olguya dönüşmüştür. Yerleşmeler birçok bilim alanının ilgisini çekmekte olup coğrafya disiplini bu alanda merkezi bir rol oynamaktadır. Yerleşmelerin buldukları ortam, tipoloji ve özellikler bakımından gösterdiği çeşitlilik, bunların sistematik sınıflandırılmasında önemli zorluklar ortaya çıkarmaktadır. Coğrafya disiplini dahil olmak üzere yerleşmeleri merkezine alan bilim alanları arasında, bunların tanımı veya sınıflandırılması konusunda bir fikir birliği yoktur. Bu fikir birliği eksikliği, sadece bu disiplinlerin farklı metodolojik perspektiflerinden değil, aynı zamanda yerleşmelerin doğasında var olan birbirine bağlılıklarından ve mekânsal sınırlarının belirsizliğinden de kaynaklanmaktadır. Bununla birlikte, genel olarak kabul gören coğrafi çerçeve içinde, yerleşmeler genellikle işlevlerine ve bu işlevlerin gerçekleştiği zamansal bağlama göre sınıflandırılır. Bu yaklaşım uyarınca, yerleşmeler yoğunlukla iki ana kategoride ele alınmakta olup işlevin zamansallığına göre sürekli ve dönemlik, işlevlerin niteliğine göre ise kırsal ve kentsel yerleşmeler olarak sınıflandırılmaktadır (Taş, 2016).

Her ne kadar genel olarak kentsel yerleşmeler içerisinde değerlendirilseler de kasaba ve şehirler birbirlerinden farklı yerleşmelerdir (Eurostat, 2021; Hall, 2014; Pacione, 2009; Pesaresi vd., 2016; United Nations, 2018). Kasaba ve şehirler arasında nüfus büyüklükleri başta olmak üzere ekonomik fonksiyon, kentsel altyapı, idari statü, mekânsal kapsam ve yoğunluk, sosyokültürel yapı gibi birçok olgu bakımından farklılıklar bulunmaktadır. Şehir ve kasabalardan oluşan kentsel yerleşmeler ilk ortaya çıktıklarından beri politik, sosyoekonomik ve sosyokültürel organizasyonun merkezi olarak daima uygarlığın merkezinde yer almıştır. Birçok tanımı yapılan şehir karmaşık sosyal yapılar, kurumsal yapılanma ve yönetim, iletişim ve ticarete zemin oluşturan altyapı sistemleriyle karakteristik, yoğun nüfuslu yerleşim yerleri olarak tanımlanabilir (Mumford, 1961; Sjoberg, 1960). Ekonomik açıdan şehirler, bölgesel ve küresel üretim ve ticaret ağlarının düğüm noktaları olup sermaye ve bilgi akışının komuta merkezleri olarak işlev görürlerken (Sassen, 2001) kasabalar bu bakımdan daha sınırlı işlevlere sahip kentsel yerleşmeler olarak değerlendirilmektedir.

Bir yerleşim yerinin şehir ya da kasaba olarak sınıflandırılması, şehir ve bölge planlaması, coğrafya ve kamu yönetimi gibi birçok bilim alanında uzun süredir tartışma konusu olmuştur. Kültürel ve tarihsel faktörler bir yerleşmenin kasaba ve/veya şehir olarak tanımlanmasında etkin olsa da somut unsurlar üzerinden yapılan tanımlar genellikle nüfus büyüklüğü, nüfus yoğunluğu, ekonomik yapı ve idari statü gibi ölçülebilir kriterlere dayanmaktadır (Champion, 2001; United Nations, 2018). Bu ölçülebilir göstergeler, hükümetlere ve uluslararası kuruluşlara kentsel sınıflandırma, planlama ve istatistiksel karşılaştırma için bir temel sağlamaktadır.

Kentsel yerleşmeleri tanımlamak için en yaygın kullanılan kriterlerin başında nüfus büyüklüğü gelmektedir. Ancak bu eşik, ülkeler ve kuruluşlar arasında önemli ölçüde farklılık göstermektedir. Örneğin, Birleşmiş Milletler (2018) genel olarak kentsel alanı en az 20.000 nüfusa sahip bir yerleşim yeri olarak tanımlarken, bazı ülkelerde 5.000 nüfus yeterli olabilmektedir (OECD & European Commission, 2020). Nüfus yoğunluğu bir diğer önemli ölçüt olarak ele alınmakta olup yüksek yoğunluk, kentsel ortamları karakterize eden konut, altyapı ve hizmetlerin seviyesini gösterir (Henderson, 2003). Kentsel yerleşmeler, ekonomik işlevleri ve meslek yapıları ile de tanımlanır. Kırsal alanların aksine, kentsel ekonomiler birincil faaliyetlerden ziyade ikincil ve üçüncül sektörlerin hâkimiyeti ile karakterize edilir (OECD & European Commission, 2020). Bu nedenle istihdam dağılımı,

kentsel karakterin ölçülebilir bir göstergesi olarak kabul edilir ve işgücünün önemli bir kısmının tarım dışı faaliyetlerle uğraşması, o yerleşmenin genellikle kentsel olarak sınıflandırılması sonucunu doğurur.

Bir yerleşmenin kırsal veya kentsel olarak tanımlanması kentsel çalışmalar, mekânsal planlama, yönetim ve politika belirleme açısından kritik öneme sahiptir. Bu tanımlama yalnızca kaynak tahsisinin değil, toplumların mekânı düzenleme ve nüfus artışını yönetme biçimleri ile bölgesel, ekonomik ve sosyal stratejilerin oluşturulmasının belirlenmesinde de temel bir rol oynamaktadır. Yerleşmenin türünün belirlenmesi, planlama çalışmaları için yasal, idari ve analitik bir zemin hazırlayarak altyapı hizmetlerini, mali tahsis mekanizmaları ve dağılımı ile çevre yönetimi gibi birçok başlığa doğrudan etki eder (Hall & Pfeiffer, 2013). Ancak net ve tutarlı bir tanımın bulunmaması istatistiksel tutarlılık ve hizmet sunumunun adil dağılımını olumsuz etkileyerek toplumun güncel ve gelecek yaşamında çeşitli aksaklıkların doğmasına yol açabileceği düşünülmektedir. Bu bağlamda kentsel ve kırsal yerleşme türlerine yönelik planlama için gerekli doğru veri ve araçların tespiti bu yerleşmelerin net ve tutarlı bir biçimde belirlenmesine bağlıdır (Angel vd., 2016; Bahl & Linn, 2014; Brenner & Schmid, 2015).

Kırsal ve kentsel yerleşmeler ile nüfuslarının tespitinde evrensel ve ortak bir yöntemin bulunmaması birçok başlıkta küresel düzeyde karşılaştırma yapılamamasına neden olmaktadır. Bu sorunun çözümünde Birleşmiş Milletler, OECD ve Avrupa Komisyonu gibi uluslararası kuruluşlar yeni perspektifler ve ölçüm yöntemleri geliştirmiştir. Günümüzde Türkiye'nin de aralarında bulunduğu birçok ülke bu kuruluşların iş birliğiyle hazırlanan ve uluslararası karşılaştırmalar için şehirleri, kasabaları ve kırsal alanları tanımlamak üzere metodolojik bir kılavuz niteliğindeki Kentleşme Derecesi (Degree of Urbanisation-DEGURBA) yöntemini kullanmaktadır. Bu yöntem yerleşmeleri temelde şehir, kasaba ve kır olmak üzere doğrudan sınıflandırmak yerine 1 km²'lik nüfus ızgaraları kullanarak uluslararası karşılaştırılabilirliği iyileştirmek için araziye yoğun / orta / seyrek nüfuslu alanlar olarak kategorize etmektedir. Ancak buna rağmen literatürde yerleşmeler DEGURBA üzerinden şehir, kasaba (kent çeperleri veya banliyöler/küçük kentsel yerleşmeler) ve kırsal olmak üzere üç farklı şekilde sınıflandırılmaktadır (Dijkstra vd., 2021; Eurostat, 2021; OECD ve European Commission, 2020). Bu sınıflamada 1 km²'lik eş alanlara düşen nüfus miktarı ve bitişik hücrelerdeki nüfus miktarı ve yoğunlukları dikkate alınmaktadır. Buna göre 1 km²'lik ızgaralardaki nüfus yoğunluğunun en az 1500 kişi ve bitişik hücrelerdeki toplam nüfusun en az 50.000 olduğu grup yüksek yoğunluklu küme veya şehir olarak tanımlanmaktadır. Buna ek olarak 1 km²'lik ızgaralardaki nüfus yoğunluğunun en az 300 kişi ve bitişik hücrelerdeki toplam nüfusun en az 5.000 olduğu grup ise orta yoğunluklu küme veya kasabalar (ya da banliyöler/küçük kentsel alanlar) olarak tanımlanmaktadır. Bu koşulları karşılamayan gridler ise kırsal yerleşmeler olarak tanımlanmaktadır (Eurostat, 2021).

1.1. Türkiye'de Kentsel ve Kırsal Yerleşmeler ile Nüfuslarının Belirlenmesindeki Yaklaşımlar

Türkiye'de yerleşme olgusunu merkeze alan disiplinlerin yerleşmelerin sınıflandırmasında çoğunlukla demografik özellikleri referans olarak kullandığı bilinmektedir. Bu çerçevede sınıflandırmada idari sınırlar üzerinden elde edilen nüfusun doğrudan kullanıldığı görülmektedir. Tasnifte nüfusun özellikle kullanılıyor olması hem pratik bir kriter olması hem de veri temininin kolay olmasıyla ilgilidir. Ancak bu avantajlarına rağmen kırsal ve kentsel yerleşmelerin ayırımında nüfus eşik değerleri üzerinde uzlaşma bulunmamaktadır. Literatüre bakıldığında sınıflandırmada nüfus eşik değeri olarak sıklıkla 10.000 ve/veya 20.000 kişilik eşik değerlerinin kullanıldığı görülmektedir (Avcı, 1993; Darkot, 1967; Doğanay, 1997; Çezik, 1982; Garipağaoğlu, 2010; Yüceşahin, vd., 2004). Hatta günümüzde kent-kır ayırımında koşulların değiştiği vurgulanmakta; şehir için alt limitin en az 30.000

olması gerektiği ve eşik değerin 50.000'i aşması durumunda şehir saptamasına ilişkin tartışmaların ortadan kalkacağı belirtilmektedir (Özçağlar, 2019). Yerleşmelerin sınıflandırılması noktasında nüfusun baz alınarak yapılan bir diğer saptama da yürürlükteki 7/4/1924 tarih ve 68 sayılı Resmî Gazete'de yayımlanan 442 sayılı Köy Kanunu'dur. Kanunda nüfusu 2.000 kişinin altında olan yerleşmelerin köy, 2.000–20.000 kişi arasında bulunan yerleşmelerin kasaba, 20.000'den daha fazla olan yerleşmelerin ise şehir olduğu belirtilmiştir. Literatürde kent-kır ayrımında sadece nüfusun kullanılmaması, başta fonksiyonel özellikler olmak üzere diğer faktörlerin de dikkate alınması gerektiği belirtilmesine rağmen birden fazla kriterle gerçekleştirilen somut bir sınıflama bulunmadığı görülmektedir.

Türkiye'de kent-kır nüfusu tespiti konusunda düzenli olarak veri üreten tek kurum güncel adıyla Türkiye İstatistik Kurumu'dur (TÜİK). TÜİK, 2012 yılına kadar ülkenin idari yapısını merkeze alarak nüfus miktarında herhangi bir eşik kullanmadan tüm il ve ilçe merkezlerini (bu merkezlerin içinde bulunduğu belediye sınırları dahilindeki yerleşmeleri) şehir olarak kabul etmiş ve buna göre kent-kır nüfusu verisi üretmiştir. 2012 yılından itibaren Türkiye'de yerel yönetim yapısında değişikliğe gidilmiştir. 2012 yılında kabul edilen 6360 sayılı Kanun ile toplam nüfusu 750.000 ve üzerinde olan 14 ilde yeni büyükşehir belediye örgütleri kurulmuş ve böylece büyükşehir belediye il sayısı 30'a yükselmiştir. Bu illerdeki köylerin ve belde belediyelerinin tüzel kişilikleri kaldırılarak tamamı mahalleye dönüştürülmüş ve TÜİK bu illerin il mülki sınırları içindeki tüm nüfusunu kentsel nüfus olarak sunmuştur. Böylelikle yerleşmelerin tüzel kişiliklerine dayalı olarak yapılan kent-kır tanımlamaları geçerliliğini yitirmiştir. Ancak On Birinci Kalkınma Planı'nda kırsal alan tanımının revize edilmesi gerekliliğine vurgulanmış; bunun sonucunda fiili durumu daha iyi yansıttığı ifade edilen, uluslararası standartlara uygun, karşılaştırılabilir ve sürdürülebilir bir sınıflandırma geliştirmek amacıyla kentleşme derecesi yöntemi (DEGURBA) kullanılmaya başlanmıştır (Yıldız & Sezgin, 2024). Böylelikle DEGURBA yöntemine bağlı olarak yeni bir kent-kır tanımı benimsenmiş ve Türkiye nüfusuyla ilgili mahalle ve köyler temel alınarak yoğun kent, orta yoğun kent ve kır olmak üzere üç kademede veri yayımlanmaya başlanmıştır. TÜİK'in 2024 yılıyla ilgili bülteninde Türkiye nüfusunun %67,2'sinin yoğun kent, %15,5'inin orta yoğun kent ve %17,2'sinin ise kır olarak sınıflandırılan yerleşim yerlerinde yaşadığı ifade edilmiş olup aynı bültende il ve ilçe merkezlerinde yaşayanların oranının, %93,4, belde ve köylerde yaşayanların oranının ise %7'den %6,6'ya düştüğü belirtilmiştir (TÜİK, 2025). Her ne kadar bültende il ve ilçe merkezlerinde yaşayanların oranının, %93,4 olduğu açıklanmış olsa da bu durum gerçeği yansıtmamaktadır. Büyükşehir belediyesi bulunan illerdeki ilçe nüfusları olduğu gibi alınarak bu nüfus il ve ilçe merkezi nüfusu gibi sunulmaktadır. Aynı bültende verilen ve kentsel nüfusu ifade eden yoğun kent ve orta yoğun kent nüfus oranları toplamı ise %82,7'dir. Dolayısıyla aynı bültende birbirinden farklı açıklamalara yer verilmiştir. Bu açıklamaların hiçbiri Türkiye'deki kentsel ve kırsal nüfusu doğrudan vermemektedir. TÜİK verilerine bakıldığında 81 ilin altısında yoğun kent nüfusu bulunmamakta, iller detaylı incelendiğinde büyükşehir belediyesi bulunan illerdeki 115, büyükşehir belediyesi bulunmayan illerdeki 198 ilçe olmak üzere toplam 313 ilçede ise yoğun kent veya orta yoğun kent nüfusu bulunmamaktadır. Bu çerçevede söz konusu 313 ilçe nüfusunun tamamı TÜİK'e göre kırsal niteliktedir.

TÜİK'in genel ağ üzerinden verileri incelendiğinde Adrese Dayalı Nüfus Kayıt Sistemi (ADNKS) sonuçlarının listelendiği ilgili sekmedeki kırılımlarda köy ve şehir nüfusları üretildiği belirtilmesine rağmen büyükşehir belediyesi bulunan illerde hala köy nüfusunun bulunmadığı görülmektedir. Ancak aynı sistemin "Favori Raporlar" sekmesindeki veri setinde tüm illerde köy ve mahalle düzeyinde DEGURBA yöntemi kullanılarak kent-kır ayrımına göre veri üretildiği görülür

(TÜİK, MEDAS, 2025). Söz konusu veri setinde köy ve mahalle düzeyinde birimlerin nüfus durumları; Yoğun kent, Orta yoğun kent, Kır biçiminde üçlü ayrım ile sınıflandırılmıştır. Bu sınıflama hem idari birimin hem de bu birimlerin nüfusunun kentsel ve kırsal ikileminde oluşturulduğunu göstermektedir. Ancak veri yapısıyla ilgili açıklamada yerleşmelerin niteliğine girilmeksizin mahalle ve köylerden oluşan birimlerin içerisindeki nüfusun DEGURBA yöntemine göre tasnifini yapmaktadır. Bu çerçevede tüm il ve ilçelerde kentsel ve kırsal nüfusa yönelik veri seti yayınlanmaktadır. Bu veri setinde daha önce de ifade edildiği gibi 115'i büyükşehir belediyesi bulunan illerde olmak üzere toplam 313 ilçede kentsel nüfusun bulunmadığı belirtilmiştir. Diğer bir ifadeyle birkaç yıl önce büyükşehir belediyesi bulunan illerdeki ilçelerde kuruma göre kırsal nüfus bulunmazken şimdi de adı geçen kurum bu ilçelerde kentsel nüfus bulunmadığına yönelik veri sunumu yapılmaktadır. Söz konusu 313 ilçenin idari merkezi olan yerleşmelerin fonksiyonel özelliklerine bakılmadan DEGURBA yönteminden hareketle 1 km²'lik gridlerdeki nüfus yoğunluğu üzerinden yapılan bir sınıflamayla nüfusunun tümünün kırsal nitelikli olduğuna yönelik veri sunumunun sorunlu olduğu değerlendirilmektedir. Literatüre bakıldığında DEGURBA yönteminde yerleşmeler nüfusları üzerinden şehir, kasaba (kent çeperleri veya banliyöler/küçük kentsel yerleşmeler) ve kırsal olmak üzere üç farklı şekilde sınıflandırılmaktadır (Dijkstra vd., 2021; Eurostat, 2021; OECD & European Commission, 2020). DEGURBA yönteminde bir yerleşmenin şehir sayılabilmesi için fonksiyonel özelliklerine bakılmaksızın en az 50.000 kişi, kasaba veya kent çeperleri/banliyöler ya da küçük kentsel yerleşmeler için 5.000-50.000 arası nüfus ve kırsal yerleşmelerin de 5.000 kişiden az nüfusa sahip olması gerektiği belirlenmiştir. Yerleşmelerin bu şekilde şehir, kasaba ve köylerden oluşmak üzere üçlü ayrımı bu yönüyle coğrafya disiplininin sınıflamasıyla tamamıyla örtüşmektedir. Ancak konuya bu yaklaşımla bakıldığında Türkiye'deki 978 ilçenin 1/3'üne karşılık gelen kısmında şehir ve/veya kasabalardan oluşan kentsel yerleşme bulunmamaktadır. Bu durumun gerçeği yansıtmadığı, yerleşmenin kasaba veya kırsal nitelikli olup olmadığının belirlenmesinde 1 km²'lik gridlerdeki nüfus yoğunluğunun tek belirleyici kriter olmadığı düşünülmektedir.

Bu bağlamda çalışmanın ana motivasyonunu TÜİK'in veri setindeki DEGURBA yöntemine göre üretilen verilerin saha gerçekliğiyle ne ölçüde örtüşüğünü tespit etmek oluşturmaktadır. Bununla birlikte çalışma TÜİK'in veri setine göre büyükşehir belediyesi bulunan illerdeki kentsel nüfusu bulunmayan ilçeleri merkeze alarak bu ilçelerdeki mahallelerin kentsel ve kırsal nitelikte olanlarını tespit edip idari merkezlik görevini üstlenen mahalleleri ve dolayısıyla bu mahallelerden oluşan şehir veya kasaba yerleşmelerini tespit etmeyi amaçlamaktadır. Böylelikle 1 km²'lik gridlerdeki nüfus yoğunluğuna göre söz konusu 115 ilçedeki kır olarak tasnif edilen yerleşmelerin niteliğinin yanı sıra nüfuslarına da erişilmiş olacaktır.

2. Materyal ve Yöntem

Bu çalışma, kentsel-kırsal yerleşmeler ve nüfus dinamiklerinin yalnızca nicel göstergelerle tam olarak açıklanamayacak çok boyutlu bir yapıya sahip olması nedeniyle karma yöntem deseninde tasarlanmış olup araştırmada açıklayıcı sıralı karma desen benimsenmiş; ilk olarak TÜİK ve ilgili açık veri kaynaklarından elde edilen kentsel ve kırsal yerleşmelere ilişkin nüfus istatistikleri betimsel olarak analiz edilmiştir. İkinci aşamada ise nicel bulguları yerel ölçekte açıklamak ve kentsel-kırsal ayrımın işlevsel boyutlarını ortaya koymak amacıyla çalışma alanında istişari saha görüşmeleri gerçekleştirilmiş, nicel ve nitel bulgular birlikte değerlendirilerek yerleşmelerin nüfus özellikleri ve mekânsal örüntüleri bütüncül bir yaklaşımla yorumlanmıştır. Nitel veriler, konuya ilişkin yerel yönetici ve muhtarlarla

gerçekleştirilen istişari nitelikteki yarı yapılandırılmış görüşmeler aracılığıyla elde edilmiş ve elde edilen veriler tematik analiz tekniği kullanılarak analiz edilmiştir. Çalışmanın temel materyallerini TÜİK'in veri setindeki DEGURBA yöntemine göre üretilen mahalle temelli nüfus verileri, Nüfus ve Vatandaşlık İşleri Genel Müdürlüğü'nün (NVİGM) genel ağda yer alan Adres Kayıt Sistemi'ndeki (AKS) yerleşim yeri sorgulama sekmesine girilerek elde edilen mahalle sınırları haritaları ile grid bazında toplam nüfusun gösterildiği Coğrafi İstatistik Portalındaki (CİP) harita oluşturmaktadır (TÜİK, CİP, 2025; AKS, 2024). TÜİK'in veri setindeki DEGURBA yöntemine göre üretilmiş olan mahalle temelli nüfus verileri ve yerleşme nitelikleri uydu görüntüleri üzerinden değerlendirilerek kasaba ve şehir dokusu içerisinde kalıp kalmadıkları belirlenmeye çalışılmıştır. DEGURBA yöntemiyle üretilen kırsal-kentsel yerleşme verilerinin doğruluğunun saptanmasında çalışmanın kapsamını sınırlandırmak üzere tüm büyükşehir belediyesi bulunan iller yerine Ankara, İstanbul ve İzmir illerine odaklanılmıştır. Çalışmada Ankara, İstanbul ve İzmir illerine odaklanması, diğer 27 ilin bütüncül olarak ele almaması kapsamın bu çalışmayı makale boyutunu aşacak düzeye taşıyabilecek olmasıyla ilgilidir. Ayrıca özne olarak alınan söz konusu iller, çok merkezli kentsel yapıya sahip olmaları, hinterlandlarıyla kentsel-kırsal geçiş süreçlerini farklı bir mekânsal bağlamda yansıtabilmeleri sebebiyle örnek olarak alınmıştır. Bunun yanında DEGURBA yöntemine göre kentsel nüfus barındırmadığı belirtilen diğer büyükşehir belediyesi bulunan illerdeki 115 ilçe de çalışmanın merkezine alınmıştır.

2007 yılından itibaren ADNKS'de yerleşmeler kırsal ve kentsel olmak üzere farklı sayı gruplarıyla kodlanmıştır. Büyükşehir belediyesi bulunan illerdeki eskiden köy olan mahalleler ile kentsel mahallelerin kayıt numaraları/kodları farklıdır. Bu durumdan hareketle mevcut mahallelerin kentsel ya da kırsal niteliği büyük ölçüde belirlenebilmektedir. Ancak geçen süre içerisinde bazı kırsal mahalleler kendilerinin veya bitişik durumdaki kasaba ya da şehirlerin büyümesiyle kentsel alanlarla birleşebilmekte ya da aralarındaki mesafe ziyadesiyle azalabilmekte olduğundan yerleşme niteliği de değişebilmektedir. Bu bakımdan çalışmanın öznesi olan il ve ilçelerdeki tüm mahalleler kayıt numaraları ve bitişiklik durumuna yani, konut/bina/yapı sürekliliğine göre yukarıda belirtilen harita uygulamaları ve uydu görüntüleri üzerinden kontrol edilmiştir. Buradaki bitişiklik durumu için üzerinde uzlaşmış net, ölçülebilir kriterler bulunmadığından çalışmada konut/bina/yapı sürekliliği için 200 metre ve altı mesafe esas alınmış olup şüphesiz başka değerler ve yöntemler de kullanılabilir (Avrupa Komisyonu, 2014). Söz konusu 115 ilçe ile Ankara, İstanbul ve İzmir illerini oluşturan mahallelerin bir kısmı birbirleriyle bitişik durumdayken bazı mahalleler ayrı, yani birbirinden uzak mesafelerde bulunmaktadır. Birbirleriyle bitişik durumdaki mahalleler doğal olarak bir şehrin veya kasabanın parçasını oluşturmaktadır. Ancak yerleşme dokusunun parçası durumunda olmayan, başka bir ifadeyle ilgili yerleşmeyle bitişik olarak yer almayan ancak şehir veya kasabaya yakın ve ayrı duran mahallelerin şehrin/kasabanın parçası mı yoksa kırsal bir yerleşme mi olduğunun tespiti için uydu görüntüleri ile genel ağdaki belirtilen haritalardan kontroller yapılmıştır. Bu kontroller 53 yerel yönetici ve 226 muhtarla yapılan görüşmelerle desteklenerek ilgili mahallenin niteliği tespit edilmiş, böylelikle kasaba ve şehri oluşturan mahalleler ile bunların nüfusları idari sınırlar dahilinde belirlenmiştir. Çalışma kapsamında şehir yerleşmeleri için kabul edilen eşik değer 50.000, kasaba veya banliyö için 5.000-50.000 arası nüfus, kırsal yerleşmeler için ise 5.000 kişinin altı olarak belirlenmiştir. Şehir saptaması için eşik değer 50.000 kişi ve üzeri olarak belirlenmesi hem tartışmaları ortadan kaldıracığı düşüncesi hem de bu değer DEGURBA yönteminin yaygınlaşmasıyla ve birçok ülkede de geçerli eşik değer haline gelmesiyle ilgilidir. Nitekim 50.000 kişiden fazla nüfusu bulunan bir yerleşmenin birçok yönden çalışmanın evreni içerisinde kasaba olarak değerlendirilmesi mümkün değildir. Ancak nüfusu 5.000

civarında olan yerleşmelerin kasaba veya kırsal yerleşme türünden hangisi olduğunun saptamasında saha çalışmaları ve görüşmeler neticesinde karara varılmıştır. Bu çerçevede TÜİK'in il ve ilçe düzeyinde şehir, kasaba ve köy temelinde nüfus verisi üretmemesiyle ilgili eksiklik çalışmanın odağındaki iller ve ilçeler üzerinden giderilmeye çalışılmış olup böylece Türkiye'nin tüm büyükşehir belediyesi bulunan illerinde şehir, kasaba ve köy temelinde nüfus tespitinin nasıl yapılması gerektiğiyle ilgili bir yöntem önerisinde bulunulmuştur.

3. Bulgular

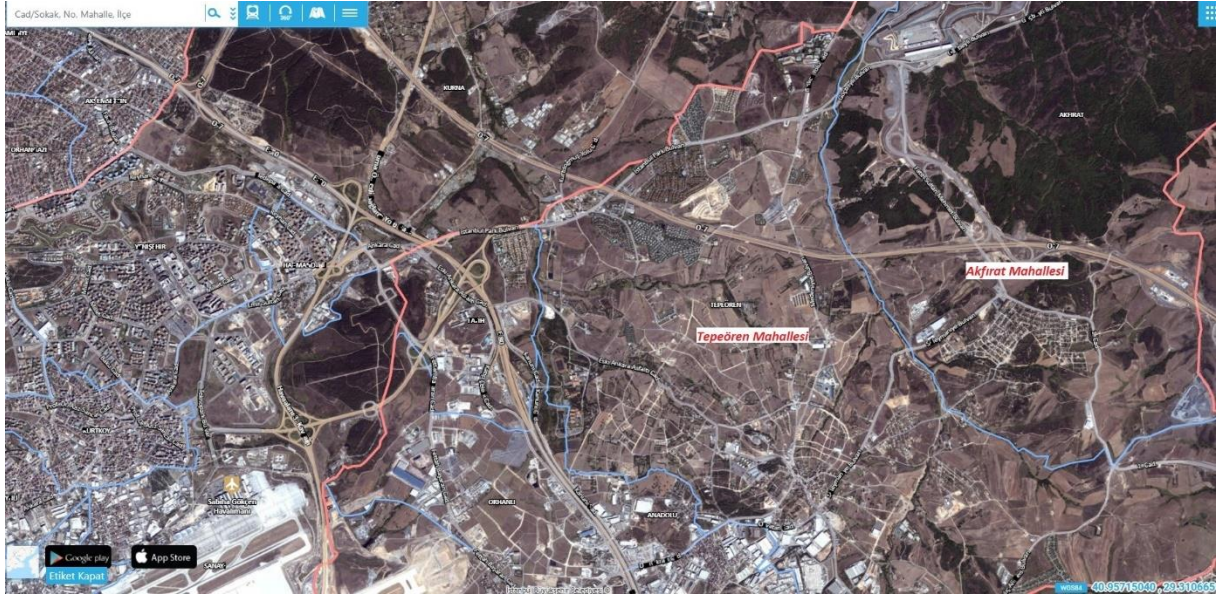
Dünyada neredeyse genel bir mutabakatla yerleşmelerin sınıflandırılmasında şehirler kentsel yerleşme, köyler ve seyrek nüfuslu alanlar ise kırsal yerleşmeler olarak tanımlanmaktadır. Buna karşılık, bu ikisi arasında kalan alanların sınıflandırılmasında bir mutabakat olduğu söylenemez. Bazı ülkeler bunları kentsel olarak sınıflandırmayı tercih ederken bazı ülkeler ise kırsal olarak sınıflandırır. Bu bakımdan Türkiye'de olduğu gibi bir kısım ülkede kentsel alanlar şehirler, kasabalar, banliyölerden oluşur. Önceki bölümlerde ifade edildiği gibi DEGURBA yöntemine göre 1 km²'lik ızgaralardaki nüfus yoğunluğunun en az 1.500 kişi ve bitişik hücrelerdeki toplam nüfusun en az 50.000 olduğu gruptaki yerleşmeler yüksek yoğunluklu küme veya şehir; nüfus yoğunluğunun en az 300 kişi ve bitişik hücrelerdeki toplam nüfusun en az 5.000 olduğu gruptaki yerleşmeler, orta yoğunluklu küme veya kasabalar (ya da banliyöler/küçük kentsel alanlar), bu koşulları taşımayan gridlerin bulunduğu kesimlerdeki yerleşmeler ise kırsal yerleşmeler olarak tanımlanmaktadır. Dolayısıyla kentsel alanları tanımlamak için minimum ve kırsal yerleşmeleri tanımlamak için ise maksimum nüfus eşiğinin 5.000 olarak benimsendiği görülmektedir. Bu çerçevede dikkate alınarak İstanbul'da 960, Ankara'da 1.426, İzmir'de 1.297 ve 115 büyükşehir ilçe belediyesi kapsamındaki 3.673 mahalle olmak üzere toplam 7.356 mahalle birimi yeniden incelenmiştir. İnceleme sonucunda çalışma bulguları ile TÜİK verileri arasında İstanbul'da 55, Ankara'da 90 ve İzmir'de 81 olmak üzere toplam 226 mahalle biriminin sınıflandırılması noktasında farklılık ortaya çıkmıştır. İstanbul'da orta yoğun kent olarak sınıflandırılan 50 mahallenin 36'sının şehrin parçası, 14'ünün ise gerçekte kırsal yerleşme olduğu; ayrıca kırsal mahalle olarak sınıflandırılan 5 mahallenin ise esasen şehrin parçası olduğu görülmüştür. Ankara'da orta yoğun kent olarak sınıflandırılan 34 mahallenin 33'ünün şehirlerin parçası, 1'inin ise gerçekte köyleri oluşturan mahalle olduğu; ayrıca kırsal mahalle olarak sınıflandırılan 56 mahallenin 40'ünün gerçekte kasabaları ve 16'sının da esasen şehirlerin parçası olduğu görülmüştür. İzmir'de orta yoğun kent olarak sınıflandırılan 62 mahallenin 36'sının şehirlerin parçası, 26'sının ise gerçekte köyleri oluşturan mahalle, kırsal mahalle olarak sınıflandırılan 17 mahallenin gerçekte kasabaları ve yoğun kent olarak sınıflandırılan 2 mahallenin ise esasen kırsal yerleşme olduğu görülmüştür. Bu sonuçlara göre TÜİK ve çalışma bulguları arasındaki farkın 226 mahalleden oluşması oransal olarak %6'ya denk gelmekte olup bu oran DEGURBA sisteminin büyük ölçüde gerçekçi sonuçlar doğurduğunu göstermektedir. Bunun yanında TÜİK ve çalışma bulguları arasındaki 226 mahalle farkının 146'sının orta yoğun olarak sınıflandırılan mahallelerde görüldüğü belirlenmiştir. TÜİK verilerindeki 364 orta yoğun kentsel mahallenin %40'ünün gerçekte kasaba/banliyö/kent çeperi niteliği taşımadığı sonucuna varılmıştır. TÜİK ve çalışma bulguları arasındaki kırsal mahalleler düzeyinde bu fark 78 olup (*TÜİK verilerinde toplam 1.777 kırsal mahalle bulunmaktadır*) yaklaşık %4,3'lük, yoğun kent mahallelerinde ise fark 2 olup (*TÜİK verilerinde toplam 1.542 yoğun kentsel mahalle bulunmaktadır*) yaklaşık %0,1'lik bir orana karşılık gelmektedir.

TÜİK'in verilerine göre İstanbul ilinde 2024 yılı itibarıyla 960 mahalle birimi bulunmaktadır ve bunların 732'si (%76,3) yoğun kent, 69'u (%7,1) orta yoğun kent ve 159'u (%16,6) ise kırsal mahallelerden oluşmaktadır (Çizelge 1). Bu verilere göre İstanbul'un yoğun kent nüfusu veya şehir nüfusu 15.098.015 (%96,2), orta yoğun kent nüfusu 454.324 (%2,9) ve kır nüfusu ise 149.035'tir (%0,9). Toplam 15.701.374 kişinin yaşadığı İstanbul ilindeki şehir nüfusu çalışma bulgularına göre 15.394.153 (%98), kasaba veya banliyö/kent çeperi nüfusu 142.947 (%1) ve kır nüfusu ise 164.274'tür (%1). Bu durumda çalışma bulgularına göre İstanbul'un şehir ve kır nüfusu TÜİK verilerinden daha fazla ancak kasaba (banliyö/kent çeperi) nüfusu daha azdır.

Çizelge 1. Ankara, İstanbul ve İzmir illerinin TÜİK verileri ile çalışma bulgularına göre nüfus ve mahalle sayıları

İli	TÜİK Verileri				Çalışma Bulguları			
	Yoğun Kent	Orta Yoğun Kent	Kır	Toplam Nüfus	Şehir	Kasaba	Kır	Toplam Nüfus
Ankara	5.138.849 (373 Mah.)	459.874 (104 Mah.)	262.587 (949 Mah.)	5.861.310 (1426 Mah.)	5.418.323 (422 Mah.)	221.535 (110 Mah.)	221.452 (894 Mah.)	5.861.310 (1426 Mah.)
İstanbul	15.098.015 (732 Mah.)	454.324 (69 Mah.)	149.035 (159 Mah.)	15.701.374 (960 Mah.)	15.394.153 (773 Mah.)	142.947 (19 Mah.)	164.274 (168 Mah.)	15.701.374 (960 Mah.)
İzmir	3.453.001 (437 Mah.)	638.336 (191 Mah.)	401.824 (669 Mah.)	4.493.161 (1297 Mah.)	3.647.772 (471 Mah.)	448.348 (146 Mah.)	397.041 (680 Mah.)	4.493.161 (1297 Mah.)

TÜİK verileri ile çalışma bulguları arasında ortaya çıkan fark doğrudan yöntemle ilgilidir. DEGURBA yönteminde karar aşamasında grid hücrelerinin nüfus verileri yanında bitişik hücrelerdeki duruma göre karar verilmektedir (Eurostat, 2021). DEGURBA yönteminin bu şekilde çalışması organize sanayi bölgeleri, kentsel yeşil alanlar, büyük parklar, üniversite kampüsleri, havaalanı ve çevresi, lojistik alanlar, yeni gelişen ve henüz nüfus yerleşmemiş konut bölgeleri gibi sahaları kırsal veya orta yoğun kent olarak tanımlamak suretiyle hatalı bir yaklaşım ortaya koyabilmektedir (Henriques vd., 2020; Ravetz & Sahana, 2025; Van vd., 2024). Bu durum Adalar, Arnavutköy, Başakşehir, Beykoz, Büyükçekmece, Çatalca, Çekmeköy, Eyüpsultan, Sancaktepe, Sarıyer, Silivri, Şile ve Tuzla ilçeleri örneklerinde görülebilmektedir. Bunların dışında diğer 26 ilçenin TÜİK nüfus verileri ile çalışma bulguları arasında bir fark bulunmamıştır. Hatalı değerlendirme örneklerinin birini Adalar ilçesi oluşturmakta olup adaların etrafındaki bitişik gridler deniz alanları olduğundan TÜİK'e göre Büyükkada'yı oluşturan Maden (4.914 kişi) ve Nizam (3.989 kişi) mahalleleri toplam 8.903 kişi ile 5.000 sınırının üzerinde olduğundan orta yoğun kent, Burgazada, Heybeliada ve Kınalıada ise nüfusları 5.000 sınırının altında kaldığından kır nüfusundan oluşan yerleşme olarak sınıflandırılmıştır (Şekil 1). Dolayısıyla TÜİK'e göre İstanbul'un orta yoğun kent ve kır nüfusuna Adalar ilçesi dahil olmaktadır. Ancak burada şunu vurgulamak gerekir ki, bir yerleşmenin kır sınıfında kabul edilebilmesi için nüfus yanında sosyoekonomik ve kültürel yapısının da kıra özgü olması gerekir. Halbuki İstanbul ilinin metropol ilçelerinden biri olan Adalar'ın, İstanbul şehrinin bir parçası olduğu ve ilçedeki tüm adalarda kıra özgü sosyoekonomik ve kültürel niteliklerin bulunmadığı göz ardı edilmiştir. Bu bağlamda ilçe kırsal yerleşmelerden oluşmamakta olup şehrin parçası olarak değerlendirilmelidir.



Şekil 2. DEGURBA yöntemine göre Tuzla ilçesinin kır olarak sınıflandırılan Akfırat ve Tepeören mahalleleri.

Kaynak: İstanbul Büyükşehir Belediyesi Şehir Haritası, 2025 (<https://sehirharitasiapi.ibb.gov.tr/>)



Şekil 3. DEGURBA yöntemine göre Büyükçekmece ilçesinin yoğun kent ve orta yoğun kent olarak sınıflandırılan Alkent 2000, Karaağaç ve Çakmaklı mahalleleri.

Kaynak: İstanbul Büyükşehir Belediyesi Şehir Haritası, 2025 (<https://sehirharitasiapi.ibb.gov.tr/>)

TÜİK verilerine göre orta yoğun kent olarak belirlenen 69 mahallenin 19'u kent çeperi olarak da adlandırılabilir banliyöler, bazıları ise gerçek anlamda kasabaları oluşturmaktadır. Banliyö örnekleri olarak Eyüpsultan ilçesindeki 39.235 nüfuslu Göktürk, aynı ilçedeki Mimar Sinan ve Mithatpaşa'nın birleşiminden oluşan 16.399 nüfuslu Kemerburgaz ve Sarıyer ilçesindeki 10.808 nüfuslu Bahçeköy verilebilir. Hızlı büyüyen şehirlerde şehrin büyümesinde konut/bina sürekliliğini oluşturan eklemleme süreçleri etkin olduğu gibi şehre belirli mesafelerde bulunan köylerin göç alıp büyümesiyle banliyöleşme süreci de meydana gelmektedir. Bu durumun tipik örneklerini 90'lı yıllara kadar köy halindeyken yoğun göç almak suretiyle nüfuslanıp gerek sosyoekonomik gerekse sosyokültürel değişimler geçirerek banliyö haline gelen Göktürk, Kemerburgaz ve Bahçeköy oluşturmaktadır.

Nitekim bu tür yerleşmeler zaman içerisinde Arnavutköy, Sultanbeyli, Büyükçekmece, Sarıgazi, Çekmeköy ve Sultangazi ilçeleri örneğinde olduğu gibi şehrin parçası olmamasına rağmen, yani ayrıık olduğu halde büyüyerek şehre eklenilebilirler. Bu yerleşmeler tipik kasaba niteliği ortaya koymamaktadırlar. Şekil 4'ten de görülebileceği gibi Göktürk, Kemerburgaz ve Bahçeköy Belgrad ormanları içerisinde oldukları halde ormancılık ve/veya diğer birincil faaliyetlerin yürütülmediği tamamıyla şehre özgü fonksiyonların hâkim olduğu yerleşmelerdir. Bu sebeple buraların klasik kasaba yerleşmesi değil de banliyö olarak nitelenmesi daha doğru olacaktır. Türkiye genelinde tipik kasaba yerleşmeleri, kır ile kent arasında fonksiyonlara sahiptirler. Bu özelliğe sahip tipik kasaba örneği için Silivri ilçesindeki 7.034 nüfuslu Değirmenköy verilebilir (Şekil 5). Değirmenköy, çevresi tarım alanlarıyla çevrili olan hem kıra özgü hem de kente özgü faaliyetlerin yürütüldüğü bir kasabadır. Çalışmada kasaba yerleşmesi için 5.000-50.000 arası nüfus kriteri baz alındığından Çatalca ve Şile ilçe merkezleri de kasaba olarak nitelendirilmiştir.



Şekil 4. Eyüpsultan ilçesindeki Göktürk; Mimarşınan ve Mithatpaşanın birleşiminden oluşan Kemerburgaz ve Sarıyer ilçesindeki Bahçeköy.

Kaynak: Google Earth

TÜİK verilerine göre orta yoğun kent olarak belirlenen 69 mahallenin 14'ü ise esasen kır yerleşmeleridir. Bunlar; Çatalca ilçesinde Çanakça, Kestanelik, Oklalı, Çakıl, Beykoz ilçesinde Akbaba, Dereseği, Elmalı, Görele, Örnekköy, Mahmutşevketpaşa, Zervatçı, Sarıyer ilçesinde ise Gümüşdere, Kısırkaya ve Kumköy mahalleleridir. Söz konusu mahallelerde baskın faaliyetler kıra özgü olup bunlar aynı zamanda İstanbul Büyükşehir Belediyesi tarafından da kırsal mahalle olarak tanımlanmıştır. TÜİK verilerine göre kır olarak belirlenen 159 mahallenin bazıları da esasen şehrin parçası durumunda olan mahallelerdir. Bunlar daha önce de ifade edildiği gibi Adalar ilçesindeki Burgazada, Heybeliada ve Kınalıada ile Tuzla ilçesindeki Akfırat ve Tepeören mahalleleridir. Böylelikle İstanbul ilinde 159 değil de gerçekte 168 mahallenin kırsal olduğu ortaya çıkmıştır.



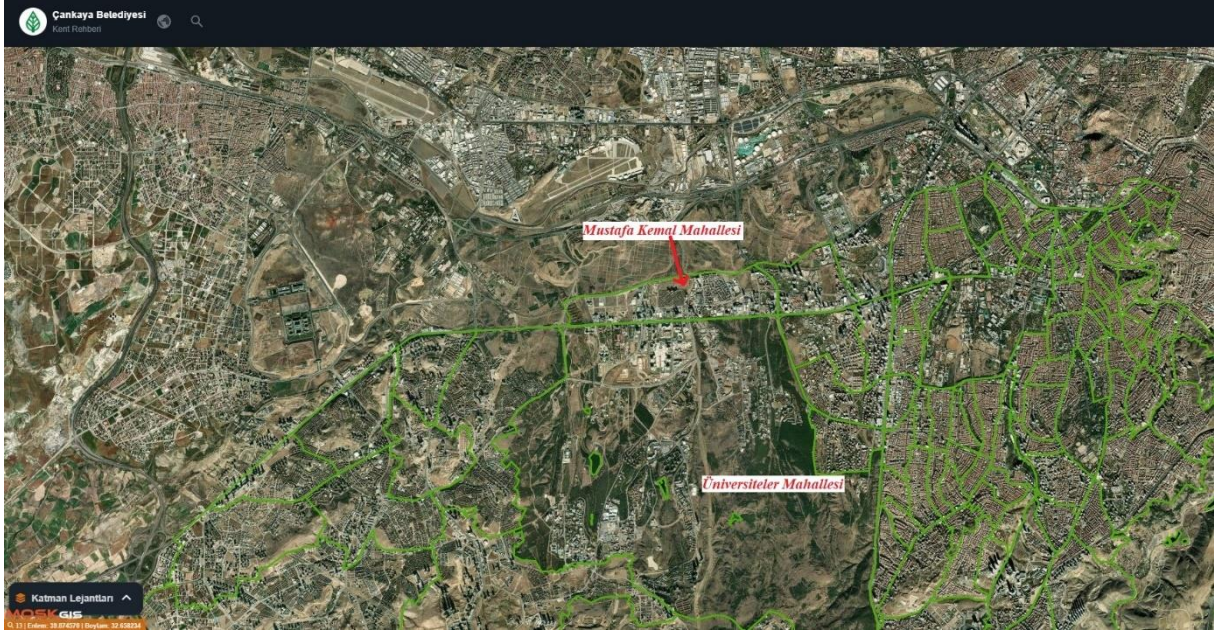
Şekil 5. Silivri ilçesindeki Değirmenköy kasabası.

Kaynak: Google Earth

TÜİK'in verilerine göre Ankara ilinde 2024 yılı itibarıyla 1.426 mahalle birimi bulunmakta olup bunların 373'ü (%26,1) yoğun kent, 104'ü (%7,3) orta yoğun kent ve 949'u (%66,6) ise kırsal mahallelerden oluşmaktadır (Çizelge 1). Bu verilere göre Ankara'nın yoğun kent veya şehir nüfusu 5.138.849 (%87,7), orta yoğun kent nüfusu 459.874 (%7,9) ve kır nüfusu ise 262.587'dir (%4,4). Ankara ilinin çalışma bulgularına göre toplam şehir nüfusu 5.418.323 (%92,4), kasaba veya banliyö/kent çeperi nüfusu 221.535 (%3,8) ve kır nüfusu ise 221.452'dir (%3,8). Bu durumda çalışma bulgularına göre Ankara'nın şehir nüfusu TÜİK verilerinden daha fazla ancak kasaba ve kır nüfusu daha azdır.

Akyurt, Beypazarı, Haymana, Keçiören, Nallıhan ve Şereflikoçhisar ilçelerinin TÜİK verileri ile çalışma bulguları arasında bir fark bulunmazken diğer ilçelerde farklılıklar vardır. TÜİK'in yoğun kent olarak sınıfladığı tüm mahalleler ildeki şehirleri oluşturan mahallelerken orta yoğun kent sayılan 104 mahallenin 34'ü şehirlerin parçası durumundadır. TÜİK'e göre Ayaş, Bala, Çamlıdere, Evren, Gündül, Kalecik ve Keçiören dışındaki tüm ilçelerde orta yoğun kent alanları bulunmaktadır. Şehrin parçası olduğu halde orta yoğun kent olarak sınıflandırılan mahalleler arasında özellikle Çankaya ilçesi Mustafa Kemal ve Üniversiteler mahalleleri dikkat çekicidir (Şekil 6). Her ikisi de Ankara şehrinin adeta ortasında yer alan, şehir hastanesi, ODTÜ, Hacettepe, Bilkent gibi üniversiteler ile birçok siyasi partinin genel merkezi ile AVM ve konut alanlarının bulunduğu mahallelerdir. Bu bakımdan her iki mahalle de şehrin parçaları olarak nitelenmelidir. Çankaya ilçesinde orta yoğun kent alanı olarak tarif edildiği halde şehrin parçası durumundaki diğer mahalleler ise Yeşilkent ve Ahlatlıbel'dir. Benzer şekilde Altındağ ilçesinde Karacaören, Çubuk ilçesinde Fatih, Etimesgut ilçesinde Yukarıyurtçu, Atayurt ve Turkuaz, Gölbaşı ilçesinde İncek, Kızılcaşar, Taşpınar ve Hacılar, Kahramankazan ilçesinde Atatürk, Fatih, Kayı, Satıkadın, Yavuz Sultan Selim ve Yıldırım Beyazıt, Mamak ilçesinde Kusunlar ve Zirvekent, Polatlı ilçesinde Basrı, Pursaklar ilçesinde Peçenek, Yıldırım Beyazıt, Saray Fatih, Saray Gümüşoluk, Saray Osmangazi, Saray Cumhuriyet ve Altınova, Sincan ilçesinde Adalet ve Yenimahalle ilçesinde ise

Yakacık ile Kuzey Yıldızı mahalleleri de şehrin parçaları olmalarına rağmen orta yoğun kent sınıfına dahil edilmiştir. Bunun yanında Kahramankazan ilçesinde TÜİK'e göre yoğun kent sınıfına giren mahalleler bulunmadığı için ilçe merkezi şehir olarak sınıflandırılmamaktadır. Detaylı saha çalışmaları sonucunda Kahramankazan yerleşmesini oluşturan mahallelerin nüfus toplamının 49.887 kişi olduğu ortaya çıkmıştır. 50 bin sınırına 113 kişi kalmış olup bu yerleşme çalışmada TÜİK'ten farklı olarak şehir olarak nitelendirilmiştir.



Şekil 6. Çankaya ilçesindeki Mustafa Kemal ve Üniversiteler mahallesi.

Kaynak: Çankaya Belediyesi Kent Rehberi, 2025 (<https://kentrehberi.cankaya.bel.tr/Harita#>)

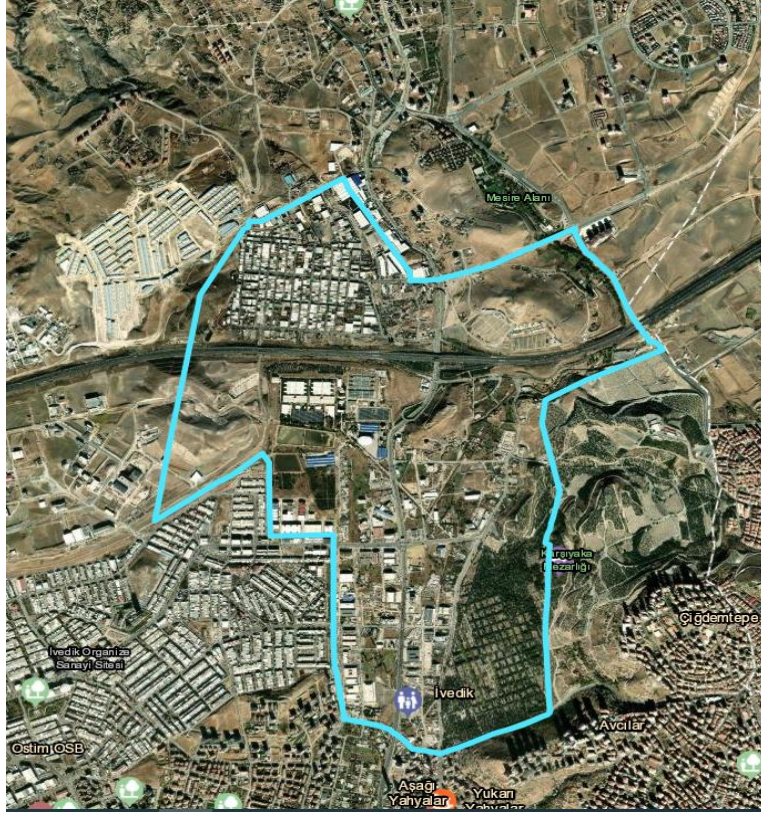
TÜİK verilerindeki orta yoğun kent olarak sınıflandırılan diğer mahalleler ise Akyurt, Beypazarı, Elmadağ, Haymana, Kızılcahamam, Nallıhan ve Şereflikoçhisar ilçelerindeki kasabaları oluşturmaktadırlar. Çalışmada kasaba nüfusu 5 ila 50 bin arasındaki yerleşmeler olarak kabul edilmiş olup sözü edilen bu ilçelerde şehir yerleşmesi bulunmamaktadır. Bu ilçelerde yoğun kent olarak mahallelerin bulunmaması da TÜİK ve çalışma bulgularının ilgili ilçelerdeki yerleşme tanımlamasında ortaklaştığını göstermektedir. Akyurt, Beypazarı, Elmadağ, Haymana, Kızılcahamam, Nallıhan ve Şereflikoçhisar ilçelerinde ilçe merkezliği görevini üstlenmeyen yani idari hiyerarşide yeri olmayan kasabalar da bulunmaktadır. Bu kasabalar; Elmadağ ilçesinde 15.193 nüfuslu Hasanoğlan, Mamak ilçesinde 5.624 nüfuslu Lalahan, Nallıhan ilçesinde 8.253 nüfuslu Çayırhan ve Sincan ilçesinde 6.289 nüfuslu Temelli'dir. Bu kasabalardan Hasanoğlan, geçmişte bir köy iken işlek kara ve demiryolu hatlarının geçtiği, Yüksek Köy Enstitüsü'nün ve sonradan öğretmen okuluna dönüştürülen eğitim kurumlarının bulunduğu ve günümüzde 6 mahalleden oluşan hem kırsal hem de kentsel fonksiyonlara sahip kasabalardan biridir (Şekil 7).



Şekil 7. Elmadag ilçesindeki Hasanoğlan Bahçelievler, Hasanoğlan Fatih, Hasanoğlan Havuzbaşı, İstasyon, Muzaffer Ekşi ve Şehitlik mahallelerinden oluşan Hasanoğlan kasabası.

Kaynak: Ankara Büyükşehir Belediyesi Kent Rehberi, 2025 (<https://kentrehberi.ankara.bel.tr/>)

TÜİK'e göre Ankara ilinde 949 kırsal mahalle yer almaktadır. Çubuk ilçesinde Aşağıçavundur, Gökçedere, Sönlü, Etimesgut ilçesinde Aşağıyurtçu, Orhun, Gölbaşı ilçesinde Ballıkpınar, Hacıhasan, Karaoğlan, Koparan, Tulumtaş, Kahramankazan ilçesinde Kanuni Sultan Süleyman, Kumpınar, Yazıbeyli, Mamak ilçesinde Yukarı İmrohor, Sincan ilçesinde Osmaniye ve Yenimahalle ilçesinde ise İvedikköy mahalleleri şehrin parçaları oldukları halde TÜİK tarafından kır olarak tanımlanmaktadır. Saha çalışmaları ile doğrulanan ve çalışmanın yazarının da uzun süre ikamet ettiği Yenimahalle ilçesindeki İvedikköy mahallesinin kır yerleşmesi özelliği bulunmamaktadır. Ankara şehrinin içerisindeki İvedikköy, etrafında yoğun nüfus bulunan ancak mezarlık ve İvedik Organize Sanayi Bölgesine komşu olmasından dolayı çevre gridlerde yeterli nüfus bulunmadığı için kır olarak sınıflandırılmıştır (Şekil 8). Bunun yanında kırsal mahalle olarak sınıflandırılan 33 birim ise gerçekte kasabaları oluşturan mahallelerdir. Diğer mahalleler ise tüm özellikleriyle gerçekte birer kırsal yerleşme niteliğindedir. Böylelikle Ankara ilinde 949 yerine gerçekte 894 mahallenin kırsal olduğu ortaya çıkmıştır. Bunun yanında Ayaş, Bala, Çamlıdere, Evren, Gündül ve Kalecik ilçelerindeki tüm mahalle birimleri TÜİK tarafından kırsal olarak tanımlanmıştır. Adı geçen ilçelere idari merkezlik yapan, çeşitli sayıda ve nitelikte kamu kurumlarını barındıran yerleşmelerin DEGURBA yöntemindeki nüfus/nüfus yoğunluğu ve çevre gridlerle olan ilişkilendirme yöntemi nedeniyle kırsal olarak nitelendirilmesi doğru değildir. Bu ve benzeri ilçelerin değerlendirilmesi ilerleyen bölümlerde sunulacağından şimdilik detaya girilmeyecektir.



Şekil 8. Yenimahalle ilçesindeki şehrin parçası olduğu halde kırsal olarak tanımlanan İvedikköy mahallesi.

Kaynak: Ankara Büyükşehir Belediyesi Kent Rehberi, 2025 (<https://kentrehberi.ankara.bel.tr/>)

TÜİK'in verilerine göre İzmir ilinde 2024 yılı itibarıyla 1.297 mahalle birimi bulunmakta olup bunların 437'si (%33,7) yoğun kent, 191'i (%14,7) orta yoğun kent ve 669'u (%51,6) ise kırsal mahallelerden oluşmaktadır (Çizelge 1). Bu verilere göre İzmir'in yoğun kent nüfusu veya şehir nüfusu 3.453.001 (%76,9), orta yoğun kent nüfusu 638.336 (%14,2) ve kırsal nüfusu ise 401.824'tür (%8,9). Toplam 4.493.161 kişinin yaşadığı İzmir ilindeki şehir nüfusu çalışma bulgularına göre 3.647.772 (%81,2), kasaba nüfusu 448.348 (%10) ve kırsal nüfusu ise 397.041'dir (%8,8). Bu durumda çalışma bulgularına göre İzmir'in şehir nüfusu TÜİK verilerinden daha fazla ancak kasaba ve kırsal nüfusu daha azdır.

İzmir ilinde Bayındır, Buca, Çiğli, Güzelbahçe, Karabağlar, Karşıyaka, Kınık, Konak ve Selçuk ilçelerinin TÜİK verileri ile çalışma bulguları arasında bir fark bulunmazken diğer ilçelerde farklılıklar bulunmaktadır. TÜİK'in yoğun kent olarak sınıfladığı tüm mahalleler ildeki şehirleri oluşturmamaktadır. Yoğun kent olarak sınıflandırılan 437 mahalleden ikisi gerçekte kırsal yerleşme olmalarına rağmen yoğun kent gridlerine komşu olan ve arazilerinin bir kısmı şehrin parçası durumundaki EVKA 4, Atatürk, Osmangazi ve R. Şevket İnce mahallelerinin bulunduğu gridlere girdiği için TÜİK tarafından şehrin parçaları olarak nitelendirilmektedir. Söz konusu köyler Bornova ilçesine bağlı Laka ve Eğridere'dir (Şekil 9). Bu köylerde saha çalışmalarınca doğrulandığı üzere kırsal faaliyetlere halihazırda devam edilmekte olup İzmir Büyükşehir Belediye Meclisinin, 14/07/2025 tarihinde aldığı kararla da bu yerleşmeler kırsal mahalle statüsüne kavuşturulmuştur (İzmir Büyükşehir Belediye Meclisi, 2025). Bu bakımdan ilgili mahallelerin kırsal yerleşmesi olarak tanımlanması gerekmektedir.



Şekil 9. Bornova ilçesindeki şehrin parçası olmadığı halde yoğun kent olarak tanımlanan Eğridere ve Laka köyleri.

Kaynak: Google Earth

İzmir ilinde Buca, Çiğli, Karabağlar, Karaburun, Karşıyaka ve Konak ilçelerinde orta yoğun kent mahalleleri bulunmazken diğer ilçelerde toplam 191 orta yoğun kent sayılan mahallenin 36'sı şehirlerin parçası durumundadır. Bu mahalleler; Balçova ilçesinde Bahçelarası, İnciraltı, Bergama ilçesinde Atmaca, Fevzipaşa, Bornova ilçesinde Işıklar, Yeşilçam, Egemenlik, Gürpınar, Kemalpaşa, Kavaklıdere, Gaziemir ilçesinde Atatürk, Fatih, Hürriyet, Menderes, Kemalpaşa ilçesinde Atatürk, Mehmet Akif Ersoy, Sekiz Eylül, Soğukpınar, Çınarköy, Menderes ilçesinde Altın-tepe, Barbaros, Cüneytbey, Dereköy, Gölcükler, Gazipaşa, Kasımpaşa, Kemalpaşa, Mithatpaşa, Ata, Görece Cumhuriyet, Hürriyet, Narlıdere ilçesinde Limanreis, Sahilevleri, Ödemiş ilçesinde Ocaklı, Yeniceköy ve Tire ilçesinde Bahariye'dir. TÜİK verilerine göre Kemalpaşa ve Menderes ilçelerinde yoğun kent mahalle bulunmadığı için yani ilçe merkezleri nüfusu 50 bin kişiden az olduğu için bu yerleşmeler şehir olarak sınıflandırılmamaktadır. Saha çalışmaları sonucunda elde edilen bulgulara göre her iki ilçe merkezi de eşik değeri geçtiğinden (Kemalpaşa 52. 541 kişi ve Menderes 64.329 kişi) çalışmada şehir olarak değerlendirilmiştir. TÜİK verilerinde Bergama ilçesi Küçükkaya, Tepeköy ve Yalnızev

mahalleleri örneklerinde olduğu gibi orta yoğun olarak sınıflandırılan bazı mahalleler ise gerçekte kırsal yerleşmedir. Şekil 10'da konumları gösterilen bu yerleşmelerin saha gözlemleri ile muhtar ve belediye yetkilileriyle yapılan istişari görüşmelerde kırsal niteliklere sahip oldukları ortaya çıkmıştır. Nitekim sosyoekonomik faaliyetler bakımından tamamen kırsal nitelikler barındıran söz konusu yerleşmelerin statülerinin büyükşehir belediyesince kırsal mahalle olarak değiştirildiği belediye yetkilileri tarafından da teyit edilmiştir.

Benzer şekilde Bayraklı ilçesinde Doğançay, Beydağ ilçesinde Adaküre, Dikili ilçesinde Yaylayurt, Kemalpaşa ilçesinde Ören 75.Yıl Cumhuriyet, Ören Egemen, Ansızca, Aşağıkızılca, Damlacık, Kuyucak, Sarılar, Sinancılar, Yiğitler, Kiraz ilçesinde Ceritler, Şemsiler, Menderes ilçesinde Bulgurca, Menemen ilçesinde Fatih, Yıldırım, Hatundere, Ödemiş ilçesinde Gölcük, Çağlayan, Dolaylar ve Torbalı ilçesinde ise Şehitler gerçekte kır yerleşmeleridir. TÜİK verilerindeki orta yoğun kent olarak sınıflandırılan diğer mahalleler ise Güzelbahçe, Aliğa, Bayındır, Beydağ, Çeşme, Dikili, Foça, Kemalpaşa, Kınık, Menderes, Menemen, Seferihisar, Selçuk, Torbalı ve Urla ilçelerindeki kasabaları oluşturmaktadırlar. Adı geçen ilçeler içerisinde Aliğa, Kemalpaşa, Menderes, Menemen ve Torbalı ilçelerinde şehir yerleşmelerinden başka kasaba yerleşmeleri de bulunmakta olup diğer ilçelerde kasaba dışında kentsel yerleşmeler bulunmamaktadır. Güzelbahçe, Bayındır, Beydağ, Çeşme, Kiraz, Kınık ve Selçuk ilçelerinde yalnızca ilçe merkezi görevini üstlenen kasabalar, Dikili, Foça, Karaburun, Seferihisar ve Urla ilçesinde ise buna ek olarak idari merkezlik görevi bulunmayan kasabalar da yer almaktadır. Nüfusları itibarıyla ildeki idari merkezlik görevi bulunmayan kasabalar; Aliğa ilçesinde Helvacılar (5.169) ve Yeni Şakran (6.537), Dikili ilçesinde Çandarlı (8.233), Foça ilçesinde Yenibağarası (11.453) ve Yenifoça (10.458), Kemalpaşa ilçesinde Armutlu (10.749), Bağyurdu (6.251) ve Ulucak (15.044), Menderes ilçesinde Gümüldür (8.085) ve Özdere (8.789), Seferihisar ilçesinde Ürkmez-Doğanbey (9.220), Urla ilçesinde Çeşmealtı (7.163), İçmeler (5.282) ve 6.715 Gülbahçe (6.715)'dir. Bunun yanında Torbalı ilçesinde Torbalı (115.894) ve Ayrancılar (58.948) şehirleri dışında Çaybaşı (4.875), Pancar (4.939) ve Yazıbaşı (7.650) da ildeki diğer kasabaları oluşturmaktadır.



Şekil 10. Bergama ilçesindeki şehrin parçası olmadığı halde orta yoğun kent olarak tanımlanan Küçükkkaya, Tepeköy ve Yalnızev köyleri.

Kaynak: Google Earth

TÜİK'e göre İzmir ilinde Balçova, Bayraklı, Gaziemir, Konak ve Narlıdere ilçeleri haricinde diğer ilçelerde toplam 669 kırsal mahalle yer almaktadır. Hatta kuruma göre Karaburun ilçesindeki tüm mahalleler kırsaldır. Ancak bu durum gerçeği yansıtmamaktadır. İldeki 669 kırsal olarak tanımlanan mahallenin 17'si gerçekte kasabaları oluşturan birimlerdir. Örneğin Şekil 11'de gösterilen Mordoğan

tarımsal fonksiyonlarının yanında başta turizm olmak üzere hizmet fonksiyonlarının da ağır bastığı bir kasaba olmasına rağmen TÜİK verilerinde kırsal olarak sınıflandırılmakta olup bu durum saha gerçekliğiyle uyumsuzdur. Benzer şekilde Karaburun ilçe merkezini oluşturan İskele, Merkez ve Saip mahalleleri TÜİK tarafından müstakil bir kırsal yerleşme olarak tanımlanmaktadır. İlçenin idari merkezi durumundaki bu mahallelerin bütünlük arz ederek Karaburun kasabasını oluşturduğu görmezden gelinmiştir. Bu şekilde kasabaların parçası olduğu halde kırsal olarak tanımlanan diğer mahalleler; Çeşme ilçesinde Altınkum, Çakabey, Üniversite, Çiftlik ve Ovacık, Foça ilçesinde Yenifoça kasabasının parçası durumundaki Cumhuriyet, Ödemiş ilçesinde Kaymakçı, Urla ilçesinde Torosan, İçmeler, Yenice ve Gülbahçe ile Menderes ilçesinde Gümüldür İnönü ve Orta'dır. Bunun dışındaki diğer kırsal mahalleler ile önceki bölümlerde belirtilen yoğun kent ve orta yoğun kent olarak sınıflandığı halde gerçekte kırsal nitelikli olan mahallelerle birlikte ildeki kırsal mahalle sayısı TÜİK'ten farklı şekilde 669 değil 680 olarak tespit edilmiştir.



Şekil 11. Karaburun ilçesindeki TÜİK verilerinde kırsal olarak sınıflandırılan 6.008 nüfuslu Mordoğan kasabası.

Kaynak: Google Earth

TÜİK verilerine göre Ankara ilindeki Ayaş, Bala, Çamlıdere, Evren, Güdül ve Kalecik, İzmir ilindeki Karaburun ilçeleri de dahil olmak üzere diğer büyükşehir belediyesi bulunan illerdeki toplam 115 ilçenin hiçbirinin sınırları içerisinde kırsal nitelikte olmayan başka bir mahalle bulunmamaktadır. Büyükşehir belediyesi bulunan iller içerisinde sadece Hatay, İstanbul, Kocaeli, Mardin, Tekirdağ ve Şanlıurfa illerinin bütün ilçelerinde orta ve/veya yoğun kentsel mahalle bulunmakta diğer büyükşehir belediyesi bulunan illerde böyle bir durum bulunmamaktadır (Şekil 12, Çizelge 2).



Şekil 12. TÜİK'e göre nüfusunun tamamı kırsal olan büyükşehir belediyesi bulunan iller

Çizelge 2'de verilen ve 115 ilçeyi oluşturan 3.673 mahalle incelenerek ilçe merkezlerini oluşturan mahalleler uydu görüntüleri, mahalle kayıt numaraları ve morfolojik birimler dikkate alınarak belirlenmiştir. Daha önce de ifade edildiği gibi yerleşmeler arasında kopukluğa neden olarak mesafe oluşmasını sağlayan ve yerleşmenin bina/konut sürekliliğini bozan sırt veya tepelik sahalar gibi unsurların bulunduğu ilçe merkezlerinde hangi mahalle birimlerinin ilçe merkezini oluşturduğunun tespitinde ilçe kaymakamlık ve belediye yetkilileri yanında ilgili muhtarlıklarla görüşmeler yapılarak karar verilmiş ve bu durum 6360 sayılı Kanun öncesindeki idari bölünüşle de karşılaştırılmıştır. Bu işlemler sonucunda söz konusu ilçe merkezlerini oluşturan mahallelerin toplam nüfusları Çizelge 2'de verilmiştir. Tamamı kırsal olarak verilen bu ilçelerden Ankara'da Kalecik ve Ayaş, Denizli'de Bozkurt, Konya'da Doğanhisar, Malatya'da Akçadağ, Hekimhan ve Arapgir, Manisa'da Selendi ve Köprübaşı, Samsun'da Salıpazarı ve Yakakent ilçe merkezlerini oluşturan mahallelerin toplam nüfusları 5.000 sınırının üzerindedir (Çizelge 2). Dolayısıyla TÜİK'in DEGURBA yöntemine göre yaptığı saptama bu yerleşmelerde doğrudan sorunludur.

Çizelge 2. TÜİK verilerine göre nüfusun tamamı kırsal olarak tanımlanan ilçelerin çalışma bulgularına göre merkez nüfusları

İl	İlçe	İlçe No	2024 Nüfus	İl	İlçe	İlçe No	2024 Nüfus	İl	İlçe	İlçe No	2024 Nüfus
Adana	Aladağ	1757	3058	Erzurum	Tekman	1674	3087	Malatya	Doğanyol	1914	1476
Adana	Feke	1329	2284	Erzurum	Tortum	1683	1887	Malatya	Hekimhan	1390	5756
Adana	Saimbeyli	1588	3337	Erzurum	Uzundere	1851	2562	Malatya	Kale	1953	1252
Ankara	Ayaş	1157	5274	Eskişehir	Alpu	1759	3842	Malatya	Kuluncak	1969	1594
Ankara	Bala	1167	2974	Eskişehir	Beylikova	1777	2618	Malatya	Pütürge	1582	2446
Ankara	Çamlıdere	1227	2567	Eskişehir	Günyüzü	1934	1202	Malatya	Yazihan	1995	2315
Ankara	Evren	1924	1808	Eskişehir	Han	1939	885	Manisa	Köprübaşı	1965	5470
Ankara	Güdül	1365	2232	Eskişehir	İnönü	1808	3137	Manisa	Selendi	1613	5538
Ankara	Kalecik	1427	5852	Eskişehir	Mahmudiy	1508	4189	K	Ekinözü	1919	3856
Antalya	Akseki	1121	2112	Eskişehir	Mihalgazi	1973	1745	K	Nurhak	1975	4962
Antalya	Gündoğmuş	1370	1756	Eskişehir	Mihalıççık	1527	2129	Muğla	Kavaklıdere	1958	3057
Antalya	İbradı	1946	1353	Eskişehir	Sarıcakaya	1599	1923	Ordu	Akkuş	1119	2925
Aydın	Karpuzlu	1957	2053	Eskişehir	Seyitgazi	1618	2132	Ordu	Çamaş	1891	1356
Balıkesir	Balya	1169	1907	Gaziantep	Karkamış	1956	2620	Ordu	Çatalpınar	1897	2549
Balıkesir	Marmara	1824	2531	Mersin	Çamlıyayl	1892	2877	Ordu	Çaybaşı	1900	1210
Bursa	Büyükorha	1783	2165	İzmir	Karaburun	1432	4120	Ordu	Gürgentepe	1797	4878
Bursa	Harmanlık	1799	2203	Kayseri	Akışla	1752	1609	Ordu	İkizce	1947	1257
Bursa	Keles	1457	2831	Kayseri	Felahiye	1330	1554	Ordu	Kabadüz	1950	876
Denizli	Babadag	1769	2825	Kayseri	Özvatan	1978	2755	Ordu	Kabataş	1951	2342

Denizli	Baklan	1881	2383	Kayseri	Sarıoğlan	1603	2728	Ordu	Mesudiye	1525	1239
Denizli	Bekilli	1774	2859	Kayseri	Sarız	1605	2103	Ordu	Ulubey	1696	3211
Denizli	Beyağaç	1888	1618	Konya	Ahırlı	1868	969	Sakary	Taraklı	1847	2583
Denizli	Bozkurt	1889	5320	Konya	Akören	1753	2988	Samsun	Asarcık	1763	3287
Denizli	Çal	1224	4403	Konya	Altınekin	1760	3426	Samsun	Ayvacık	1879	2762
Denizli	Çameli	1226	2904	Konya	Çeltik	1902	4229	Samsun	Salıpazarı	1838	5539
Denizli	Çardak	1233	4292	Konya	Derbent	1907	2057	Samsun	Yakakent	1993	5401
Denizli	Güney	1371	4720	Konya	Derebucak	1789	1737	Trabzo	Çaykara	1244	2711
Diyarbakı	Çüngüş	1263	2154	Konya	Doğanhisra	1285	5421	Trabzo	Dernekpaza	1909	599
Diyarbakı	Eğil	1791	3475	Konya	Emirgazi	1920	4425	Trabzo	Hayrat	1942	811
Diyarbakı	Hazro	1389	3923	Konya	Güneysınır	1933	4714	Trabzo	Köprübaşı	1966	1668
Diyarbakı	Kocaköy	1962	4805	Konya	Hadim	1375	2839	Trabzo	Maçka	1507	4648
Erzurum	Çat	1235	1737	Konya	Halkapınar	1937	1584	Trabzo	Şalpazarı	1842	2010
Erzurum	İspir	1416	4113	Konya	Hüyük	1804	3140	Trabzo	Tonya	1681	4728
Erzurum	Karayazı	1444	3763	Konya	Taşkent	1848	1429	Van	Bahçesaray	1770	2891
Erzurum	Köprüköy	1967	1608	Konya	Tuzlukçu	1990	3385	Van	Çatak	1236	4369
Erzurum	Narman	1540	4454	Konya	Yalhöyük	1994	1528	Van	Gürpınar	1372	2901
Erzurum	Olur	1551	1528	Malatya	Akçadağ	1114	6174	Van	Saray	1980	3272
Erzurum	Pazaryolu	1865	736	Malatya	Arapgir	1143	5015				
Erzurum	Şenkaya	1657	1958	Malatya	Arguvan	1148	1028				

Türkiye’de ilçe kurulurken ilçe merkezlerinde ihdas edilmesi zorunlu olan bazı kamu kurum ve kuruluşları bulunmak durumundadır. Mülki idare hizmetleri temel alınarak her ilçe merkezinde kaymakamlık kurulması zaruri olup söz konusu bağıllık kapsamında ilçe idaresi adı altında taşra örgütünün de teşekkül ettirilmesi gerekmektedir. Nitekim taşra teşkilatı kapsamında ilçe emniyet, milli eğitim, sağlık, tarım ve orman, gençlik ve spor, tapu, nüfus, kadastro gibi müdürlükler ile müftülük, jandarma komutanlığı, SGK Müdürlüğü gibi çeşitli birimler yer almaktadır. Öte yandan doğal olarak ilçe kurulan yerde ilçe belediyesinin de faaliyet göstereceği açıktır. Ayrıca her ilçede bulunma zorunluluğu olmamak kaydıyla bazı ilçelerde adli hizmetler sunan kurumlar gibi birçok birimin bulunması söz konusu 115 ilçe merkezinin kırsal niteliklerinin yanında kentsel niteliklere de sahip olduğunu göstermektedir. Bu bakımdan Çizelge 2’de verilen ilçe merkezlerinin nüfuslarından bağımsız olarak belirtilen hizmetleri karşıladığı için kırsal yerine kentsel olarak sınıflandırılması ve kasaba olarak nitelendirilmesi yerinde olacaktır. Şüphesiz bu durum çalışmada kasaba için belirlenen 5.000-50.000 arası nüfus eşiklerinin göz ardı edilmesi anlamına gelmektedir. Ancak daha önce de ifade edildiği gibi yerleşmenin köy veya kasaba olup olmadığının kararı sadece nüfusa bakarak verilmesinin doğruluğu sorunludur. Ancak söz konusu 115 ilçe merkezi idari bir görevi üstlenmeleri ve birçok kurumu bünyesinde barındırması bakımından kasaba yerleşmesi durumundadırlar. İlçe merkezliği görevi bulunmayan Ankara, İstanbul ve İzmir illerindeki yerleşmelerin köy veya kasaba olup olmadıkları hususunda ise nüfus yanında sosyoekonomik faaliyetleri, bazılarında doğrudan saha çalışmalarıyla bazılarında görüşmeler yapılmak suretiyle detaylandırılıp karara varılmıştır. Burada özellikle vurgulanması gereken husus 2022 yılına kadar başta TÜİK olmak üzere birçok araştırmacı kasaba olgusunu yok sayarak tüm ilçe merkezlerini şehir olarak tanımlamıştır ki bu saptamanın yanlış olduğu ortadadır. Gerek kanun ve yönetmeliklerde gerekse gündelik hayatta kasaba gibi yaşayan bir olgunun tanımlamada kullanılması son derece önemlidir.

4. Tartışma ve Sonuç

Yerleşme ve nüfus tespiti çalışmaları akademik ilgiyi aşan çok yönlü ve kapsamlı çıktılar üretebilme potansiyeline sahip konular arasındadır. Yerleşmelerin sınıflandırılmasında ortaya çıkabilecek istatistiksel verilere bağlı hatalı sonuçlar başta ulusal/bölgesel/yerel kalkınma stratejileri olmak üzere kaynak tahsis mekanizmaları, kentsel ve kırsal gelişme programları ile merkezi ve yerel

hizmet sunumlarını doğrudan etkileyebilmektedir. Kırsal nüfusun olduğundan fazla saptanması tarımsal politikalar ve kırsal destekleri veya tersine kentsel nüfusun daha az saptanması altyapı dahil olmak üzere birçok sorunla yüzleşmek durumunda olan kentsel alanların ihtiyaçlarının giderilmesinde sapmalar ortaya koyabilmektedir. Bu bakımdan yerleşme türü ve nüfusunun doğru biçimde raporlanması hem uluslararası karşılaştırmalar hem de sosyoekonomik ve sosyokültürel dahil olmak üzere birçok başlıkta isabetli politikaların belirlenmesinde kritik bir öneme sahiptir.

TÜİK, uzunca bir dönem ülkenin idari yapısını merkeze alarak nüfus miktarında herhangi bir eşik kullanmadan tüm il ve ilçe merkezlerini şehir olarak kabul etmek suretiyle kent-kır nüfusu verisi üretmiştir. 2012 yılında kabul edilen 6360 sayılı Kanunun yürürlüğe girmesinden sonra ise konuyu merkeze alan akademik alan ve paydaş kurumlarca sıklıkla eleştirilen çarpık bir kent-kır nüfus verisi üretmeye başlamıştır. Kırsal alan tanımının revize edilmesi gerekliliğine vurgu yapılan On Birinci Kalkınma Planı ile birlikte fiili durumu daha iyi yansıttığı ifade edilen, uluslararası standartlara uygun, karşılaştırılabilir ve sürdürülebilir bir kent-kır sınıflandırması geliştirmek amacıyla kentleşme derecesi yöntemi (DEGURBA) kullanılmaya başlanmıştır. Bu bağlamda çalışma TÜİK'in veri setindeki DEGURBA yöntemine göre üretilen verilerin saha gerçekliğiyle ne ölçüde örtüştüğünü değerlendirmekte, yönteminin uygulanmasındaki sınırlılıkları ortaya koyarak saha gerçekliğini merkeze alan sınıflandırma ve yöntem önerisi geliştirmektedir. TÜİK veri setindeki mahalle düzeyinde sunulan nüfus verileri, idari sınırlar, yerleşmelerdeki konut/bina sürekliliği, morfolojik eşikler gibi temeller üzerinden ve uydu görüntüleri, saha çalışmaları ile yerel yönetim yetkilileriyle yürütülen görüşmeler neticesinde TÜİK'in mevcut DEGURBA temelli sınıflandırmaları ile birçok yerleşmenin işlevsel, sosyoekonomik ve mekânsal özellikleri arasında önemli farklılıklar olduğu ortaya çıkmıştır. Çalışmayla DEGURBA yönteminin uluslararası seviyede karşılaştırılabilirlik bakımından avantajlarına ve tutarlılığına rağmen birçok mahalle biriminin özellikle de büyükşehir belediyesi bulunan illerdeki ilçe merkezlerini oluşturan mahallelerin işlevsel yönü ile morfolojik unsurları göz ardı edilerek sunulan sınıflama verilerinin saha gerçeklerini tam olarak yansıtamadığı görülmüştür. Bu yönüyle çalışma DEGURBA yönteminde olduğu gibi yalnızca ızgara tabanlı bir sınıflandırmaya bağlı nüfus verisi sunumunun yetersiz olduğuna dair bulgular ortaya koymaktadır. Nitekim söz konusu uygulama, sadece grid hücrelerinin kullanımı üzerinden sanayi bölgeleri, ormanlar, üniversite kampüsleri, hava alanları veya topografik engeller ve benzeri unsurların mekânsal niteliklerini göz ardı etmek suretiyle doğru istatistiksel veri üretimini engelleyebilmektedir.

Türkiye'nin üç büyük şehrini barındıran İstanbul, Ankara ve İzmir illerinden elde edilen bulgular, sınıflandırma ve nüfus tespiti için yalnızca nüfus yoğunluğuna ve gridlerin birbirlerine yakınlığı veya bitişikliğine bakarak sonuca gitmenin meydana getirdiği yanlışlıkları ortaya koyması bakımından çalışma önemli bir boşluğu doldurmak bağlamında katkılar sunmaktadır. Her ne kadar TÜİK verilerinde doğrudan yerleşmelerin şehir kasaba/banliyö ve kırsal zeminde bir sınıflama yapılmadığı ifade edilse de yoğun kent/orta yoğun kent ve kır sınıflamasından yerleşme türleri tarifi yaptığı ortaya çıkmaktadır. Bu bakımdan TÜİK verileri ile çalışma bulguları arasında önemli farklar ortaya çıkmıştır. Nitekim TÜİK'e göre Ankara ilinde kentsel mahalle sayısı (yoğun kent ve orta yoğun kent) 477, kırsal mahalle sayısı ise 949 iken çalışma bulgularına göre bu sayı sırasıyla 532 ve 894; İstanbul ilinde kentsel mahalle sayısı 801 ve kırsal mahalle sayısı 159 iken çalışma bulgularına göre bu sayılar sırasıyla 792 ve 168'dir. İzmir'de kentsel mahalle sayısı 628 ve kırsal mahalle sayısı 669 olarak verilmiş olup çalışma bulgularına göre bu sayılar 617 ve 680 biçimindedir. Bu illerde DEGURBA yöntemine göre kırsal olduğu halde kentsel veya tersine kentsel olduğu halde kırsal olarak tanımlanan

birçok örnek ızgara geometrisinin arazi gerçeklerini ve yerleşmelerin fonksiyonel özelliklerini dikkate almadan yapılan sınıflandırmanın gerçekliği çarpıttığı durumları göstermektedir. Bunun yanında TÜİK tarafından halihazırda kentsel nüfusun bulunmadığı rapor edilen büyükşehir belediyesi bulunan illerdeki 115 ilçenin saha çalışmaları yapılmadan, idari ve sosyoekonomik işlevleri göz ardı edilerek sadece gridler ve nüfus üzerinden kırsal olarak tanımlanmasının yanlışlığının vurgulanması gerekir. Söz konusu 115 ilçe merkezi kaymakamlık, belediye hizmetleri, polis ve jandarma birimleri, sağlık tesisleri, eğitim kurumları ve benzeri sektörel kurumlar gibi zorunlu birimlere ev sahipliği yapmaktadır. Türkiye'nin idari yapısında, bu kurumları barındıran ilçe merkezleri belirli bir düzeyde kentsel gelişmeye neden olarak kırsal olarak sınıflandırılmayacak sosyoekonomik yapılardan oluşmaktadır. Bu nedenle, bu ilçe merkezlerinin tamamen kırsal olarak tanımlanması, kamu yönetimi ve yerleşme coğrafyasının temel mantığıyla çelişmekte ve kentsel karakteri gizleyen istatistiksel sonuçlar ortaya çıkarmaktadır. Dolayısıyla ilçe merkezlerinin şehir düzeyine erişememiş olanlarının nüfus yoğunluğuna bakılmaksızın kasaba olarak sınıflandırılması saha gerçekliğine daha uygundur. Bu bulgulardan hareketle çalışma DEGURBA yönteminin uluslararası karşılaştırılabilir ızgara tabanlı yapısını koruyan ancak bunu idari statü, sosyoekonomik işlevler, arazi kullanım özellikleri ve yerleşmeye etki eden morfolojik birimleri dikkate alan ve saha çalışmalarıyla desteklenen hibrit bir model sunmaktadır.

Çalışmanın önemli sonuçlarından biri de yerleşme sınıflandırılmasında geçerliliğini tarihsel olarak koruyan şehir, kasaba ve kırsal yerleşme türlerine göre veri sunumunun gerekliliğidir. Kentsel-kırsal temelinde ikili tasnif, şehir ve köy arasındaki işlevsel ve demografik eşikler arasında kalan kasaba yerleşmelerinin niteliklerini bulanıklaştıran bir zemin oluşturmaktadır. Bu bakımdan yerleşme tasnifinde kasabaların da dahil edildiği üçlü bir yapı oluşturularak ihtiyaç duyulan istatistiksel boşluk ortadan kaldırılacaktır. Nitekim üçlü ayırım üzerinden üretilen istatistiksel veri ile kasabaların, şehir ve kırsal alan arasında bir yerde olduğu ortaya konarak her üç yerleşme tipinin özel gereksinimlerine göre politika yapım süreçlerinin inşa edilmesi daha yararlı olacaktır. Kent-kır ikiliği yerine çalışmada uygulanan hibrit yöntem veya benzeri bir yöntemle ülkedeki tüm yerleşmelerin şehir, kasaba ve kır eksenli tanımlanması üzerinden nüfus tespitini yapmak istatistiksel doğruluğu artırmakla kalmayacak aynı zamanda Türkiye'de yerleşme sistemine yönelik daha doğru ve eşitlikçi politikaların uygulanmasına da zemin hazırlayacaktır.

Katkı Oranları

Yazar Adı	Katkı Türleri
Okan Türkan	Araştırma Tasarımı, Veri Toplama, Analiz, Yöntem, Yazma, Editörlük.

Çıkar Çatışması

Yazar, bu çalışmanın hazırlanması ve yayımlanması sürecinde çıkar çatışması oluşturabilecek herhangi bir ticari veya finansal ilişki içinde olmadığını beyan eder.

Referanslar/References

- AKS (2024, 27 Aralık). Adres Kayıt Sistemi. Erişim adresi: <https://adres.nvi.gov.tr/VatandasIslemleri/AdresSorgu>
- Angel, S., Parent, J., Civco, D. L., Blei, A. & Potere, D. (2016). *Atlas of urban expansion*. Lincoln Institute of Land Policy.
- Ankara Büyükşehir Belediyesi Kent Rehberi (2025, 5 Ocak). Erişim adresi: <https://kentrehberi.ankara.bel.tr/>
- Avcı, S. (1993). Türkiye'de şehirler ve şehirli nüfusun dağılışı. *Türk Coğrafya Dergisi*, 28, 249-269. <https://doi.org/10.17211/tcd.36317>

- Avrupa Komisyonu. (2014). *A harmonised definition of cities and rural areas: The new degree of urbanisation*. European Union. Erişim adresi: https://ec.europa.eu/regional_policy/sources/work/2014_01_new_urban.pdf
- Bahl, R. & Linn, J. F. (2014). *Governing and financing cities in the developing world*. Lincoln Institute of Land Policy.
- Brenner, N., & Schmid, C. (2015). Towards a new epistemology of the urban? *City*, 19(2–3), 151–182. <https://doi.org/10.1080/13604813.2015.1014712>
- Champion, T. (2001). Urbanization, suburbanization, counterurbanization and reurbanization. In R. Paddison (Eds.), *Handbook of urban studies* (pp. 143–161). SAGE Publications.
- Çankaya Belediyesi Kent Rehberi (2025, 5 Ocak). Erişim adresi: <https://kentrehberi.cankaya.bel.tr/Harita#>
- Çezik, A. (1982). *Kent Eşiği Araştırması (Türkiye İçin Kent Tanımı)*. Ankara: Devlet Planlama Teşkilatı Yayın No. 1838, SPD (B) Yayın No. 350.
- Darkot, B. (1967). Şehir ayrımında nüfus sayısı ve fonksiyon kriterleri. *İstanbul Üniversitesi Coğrafya Enstitüsü Dergisi*, 16, 3-8.
- Dijkstra, L., Florczyk, A. J., Freire, S., Kemper, T., Melchiorri, M., Pesaresi, M. & Schiavina, M. (2021). Applying the degree of urbanisation to the globe: A new harmonised definition reveals a different picture of global urbanisation. *Journal of Urban Economics*, 125, 103312.
- Doğanay, H. (1997). *Türkiye beşerî coğrafyası*. İstanbul: MEB Yayınları, No: 2982, Eğitim Dizisi, No: 10.
- Eurostat. (2021). *Applying the degree of urbanisation: A methodological manual to define cities, towns and rural areas for international comparisons*. Publications Office of the European Union. <https://doi.org/10.2785/706535>
- Garipağaoğlu, N. (2010). Türkiye’de kentleşmenin, kent sayısı, kentli nüfus kriterlerine göre incelenmesi ve coğrafi dağılışı. *Marmara Coğrafya Dergisi*, 22, 1-42. Erişim adresi: <https://izlik.org/JA95HK64GU>
- Hall, P. & Pfeiffer, U. (2013). *Urban future 21: A global agenda for twenty-first century cities*. Routledge.
- Hall, P. (2014). *Cities of tomorrow: an intellectual history of urban planning and design in the twentieth century*. Wiley-Blackwell.
- Henderson, J. V. (2003). The urbanization process and economic growth: The so-what question. *Journal of Economic Growth*, 8(1), 47–71. <https://doi.org/10.1023/A:1022860800744>.
- Henriques, C., Domingues, A. & Pereira, M. (2020). What is urban after all? A critical review of measuring and mapping urban typologies in Portugal. *ISPRS International Journal of Geo-Information*, 9(11), 630. <https://doi.org/10.3390/ijgi9110630>
- İstanbul Büyükşehir Belediyesi Şehir Haritası (2025, 7 Ocak). Erişim adresi: <https://sehirharitasiapi.ibb.gov.tr/>
- İzmir Büyükşehir Belediye Meclisi (2025, 6 Ocak). Erişim adresi: <https://www.izmir.bel.tr/tr/mecliskararlari/58>
- Mumford, L. (1961). *The city in history: Its origins, its transformations, and its prospects*. Harcourt, Brace ve World.
- OECD & European Commission. (2020). *Cities in the world: A new perspective on urbanisation*. OECD Publishing. <https://doi.org/10.1787/d0efcbda-en>.
- Özçağlar, A. (2019). *Coğrafyaya giriş*. Karabük: Özer Matbaa.
- Pacione, M. (2009). *Urban geography: A Global Perspective*. Routledge.
- Pesaresi, M., Ehrlich, D., Ferri, S., Florczyk, A. J., Freire, S., Halkia, M. & Syrris, V. (2016). *Operating procedure for the production of the Global Human Settlement Layer from Landsat data of the epochs 1975, 1990, 2000, and 2014*. Luxembourg: Publications Office of the European Union.
- Ravetz, J. & Sahana M (2025). Where is the peri-urban? Mapping the areas ‘around, beyond and between’. *Front. Sustain. Cities*. 7:1436287. <https://doi.org/10.3389/frsc.2025.1436287>
- Sassen, S. (2001). *The global city: New York, London, Tokyo*. Princeton University Press.
- Sjöberg, G. (1960). *The preindustrial city: Past and present*. Free Press.
- Taş, B. (2016). *Türkiye’nin kırsal yerleşmeleri*. İstanbul: Yeditepe Yayınevi.
- TÜİK (2025, 11 Mayıs). Erişim adresi: <https://data.tuik.gov.tr/Bulten/Index?p=Adrese-Dayali-Nufus-Kayit-Sistemi-Sonuclari-2024-53783>
- TÜİK, CİP (2025, 11 Mayıs). Erişim adresi: <https://cip.tuik.gov.tr/>
- TÜİK, MEDAS (2025, 11 Mayıs). Erişim adresi: <https://biruni.tuik.gov.tr/medas/?locale=tr>
- United Nations. (2018). *World urbanization prospects: The 2018 revision*. United Nations Department of Economic and Social Affairs. Erişim adresi: <https://www.un.org/en/desa/2018-revision-world-urbanization-prospects>

- Van Migerode, C., Poorthuis, A. & Derudder, B. (2024). Flexurba: An open-source R package to flexibly reconstruct the degree of urbanisation classification. *Environment and Planning B: Urban Analytics and City Science*, 51(7), 1706-1714. <https://doi.org/10.1177/23998083241262545>
- Yıldız, M. & Sezgin, S. (2024). Kır ve kent sınıflandırmasında yeni bir tartışma: Orta yoğun kentsel alanlar ve aracı kentler. *İdealkent*, 16(46), 2069-2097. <https://doi.org/10.31198/idealkent.1473297>
- Yüceşahin, M., M., Bayar, R. & Özgür, E., M. (2004). Türkiye’de şehirleşmenin mekansal dağılışı ve değişimi. *Coğrafi Bilimler Dergisi*, 2(1), 23-39. https://doi.org/10.1501/Cogbil_0000000042