

KENT VE HEYKEL İLİŞKİSİ BAĞLAMINDA: HORTUS CONCLUSUS

Hünkar YILMAZ
Kocaeli Üniversitesi
hunkar.yilmaz@kocaeli.edu.tr
<https://orcid.org/0000-0002-7794-1840>

ÖZ

Bu makale İtalya'nın Benevento kentinin merkezinde yer alan, "Hortus Conclusus" adlı sanat yapıtını konu almaktadır. Benevento kent merkezinde, uzun süre atıl ve bakımsız kalmış bir alan olan Padri Domenicani Manastırı bahçesinin bulunduğu alanı kamusal alan olarak tekrar düzenleyen bu projenin kent ve heykel ilişkisi bağlamında irdelenmesi makalenin ana amacıdır. Öncelikle, yapıtın bulunduğu yer'in, geçmişi, fiziksel ve kültürel özellikleri incelenmiş daha sonra yapıtın fiziksel özellikleri incelenmiştir. Sanatçının yapıtını oluşturan elemanların kentin tarihi ile olan ilişkisinin çözümlenmesi için Benevento kent tarihi açısından önemli olan Sannio Müzesi'nin sahip olduğu koleksiyon incelenmiştir. Guilio Camillo'nun evrene ait bütün bilgiyi aynı mekanda toplayabilmekle ilgili ütopyası ışığında, sanatçı Mimmo Paladino'nun, bir hafıza tiyatrosu gibi tasarladığı, Hortus Conclusus adlı yapıtına yüklediği sembolik anlamlar irdelenmiştir. Her kentsel alanın kendine özgü fiziksel, tarihsel özellikleri, deneyimleme ve davranış biçimleri vardır. Sanat yapıtlarının yer'e özgü bu özellikleri etkileme güçleri vardır. Derin bir mekan analizi yapılarak gerçekleştirilen "Hortus Conclusus" adlı kalıcı heykel uygulaması gerçekleştirildiği yer'in fiziksel, tarihsel özellikleri, deneyimle ve davranış biçimleri üzerine temellenmiş, bu belleği bugüne taşıyarak kalıcı sanat yapıtlarıyla kentsel alanda, yeni sözler söylenebileceği ve nitelikli kamusal alanlar yaratılabileceğine dair önemli bir örnek olmuştur.

Anahtar kelimeler: Heykel, kent, Benevento, kamusal alan, hafıza, Mimmo Paladino

IN THE CONTEXT OF CITY AND SCULPTURE: HORTUS CONCLUSUS

ABSTRACT

Subject of this article is the art work named "Hortus Conclusus" located at downtown Benevento in Italy. The main objective of the article is to examine the project for reorganization of the area where Padri Domenicani Monastery garden is located as a public domain, which has been out of use and maintenance for a long time at Benevento downtown in the context of city and sculpture relationship. First of all, history and cultural attributes of the area where the work is located has been examined, and then physical characteristics of the work has been examined. In order to analyze the relationship between the elements constituting the artist's work and the history of the city, collection of Sannio Museum which is significant in terms of Benevento city history has been examined. In the light of Guilio Camillo's utopia of compiling the entire information about the universe at one place, symbolic meanings attributed to Hortus Conclusus sculpture designed like a memory theatre by the artist Mimmo Paladino are studied. Each urban area has its own authentic physical, historical attributes, experiencing and behavioral forms. Public Art works have the power of influencing those location-specific attributes. Physical, historical attributes of the location of fixed sculpture application named "Hortus Conclusus" which is created with a deep location analysis is based on the experiences and behaviors, and it has been a significant exemplar in terms of carrying this memory to present time, bringing a new voice to urban areas with the fixed art works and creating qualified public areas.

Keywords: Sculpture, city, Benevento, public area, memory, Mimmo Paladino

GİRİŞ

Kamusal alanlar için yapıt üretmiş bazı sanatçılar uygulama yapacakları yer'in, geçmişten günümüze ürettiği ilişkileri, tarihsel belleğini, kültürel ve fiziksel yapısını sanat yapıtlarının oluşturulma süreçlerinin odak noktasına yerleştirmişlerdir. Bu sanatçılardan biri olan 1948 doğumlu heykeltıraş Mimmo Paladino, İtalya'da Transavanguardia adı ile anılan Yeni Dışavurumcu akımına dahil olan sanatçılardan biridir. 1970'li yıllarda ortaya çıkan bu akıma dahil olan sanatçılar, tekrar figür, anlatı, tarih gibi geleneksel sanatsal unsurları sahiplendiler. Mimmo Paladino'nun resim ve heykellerinde Mısır, Etrüsk, Antik Yunan, Antik Roma, hristiyanlık öncesi dönemlerin arkeolojisi, mitolojisi ve biçimsel özellikleri, hiç biri bir diğzerinin üzerinde bir hiyerarşi kurmadan, yer alır. 1992 yılında Benevento'da gerçekleştirdiği Hortus Conclusus adlı yapıtı bu çalışmalarına bir örnektir. Projenin temel amacı Benevento kent merkezinde, uzun süre atıl ve bakımsız kalmış bir alan olan Padri Domenicani Manastırı bahçesinin bulunduğu alanın, tarihsel bağlamından kopardan, bir kamusal alan olarak kente kazandırılmasıdır. 'Hortus Conclusus' adlı yapıtı için Mimmo Paladino, mimar Roberto Serino, Pasquale Palmieri ve ışık tasarımcısı Filippo Cannata ile birlikte çalışmıştır. Proje Benevento Belediyesi yetkililerinin Mimmo Paladino'dan kent için bir heykel talep etmesiyle gündeme gelmiştir. Sanatçı Mimmo Paladino ise Padri Domenicani Manastırı bahçesinin bulunduğu alan için heykel yapma isteğini dile getirmiş ve böylece bu projenin çalışmalarına başlanmıştır. Benevento doğumlu sanatçı Hortus Conclusus adlı kalıcı heykel uygulamasını Benevento kentinin geçmişi ve uygulama alanının geçmişteki kullanımına bağlı olarak tasarlamıştır. Bu makale sanatçının yapıtını üç ana eksen üzerinden incelemektedir; Benevento kentinin geçmişi, ortaçağda manastır ve simya bahçelerinin taşıdığı anlamlar ve Guilio Camillo'nun Hafıza Tiyatrosu.

Benevento Kenti Tarihi

Benevento kenti İtalya'nın güneyinde Campania Bölgesi'nde Napoli'ye 97 km mesafede yer alan bir kenttir. Benevento'da yaşamış, bilinen en eski toplum Osci'lerdir. Osci'ler döneminde bu yere Opicia adı verildi. Opicia adı, pagan inanışlarında bereket tanrıçasının adı olan Opi kelimesinden gelmektedir. (Isernia,1895) Kentin kuruluşunda Osci ve Sannitilerin olduğu bilinmektedir. Romalıların egemenliğine girmeden önce kent, İtalya'da yaşamış bir halk olan Sannitilerin başkentiydi. Kentin ilk adı olan 'Malies' kelimesinin, Sannitiler ya da Oscilerden geldiği, kentin Yunanca 'Maloenton' adının da bu kelimedenden geldiği düşünülmektedir. (Isernia,1895) 'Maloenton' adının, Antik Yunan şairi Teocrito'nun, Sannitilerin sembolü olan 'Il Torro' (boğa) anlamında kullandığı, keçi yada koyun sürülerinin olduğu yer anlamına gelen,'malon' kelimesinden geldiği düşünülmektedir. Benevento'nun Latince adı ise 'Maleventum'dur. 'Maleventum' adı, Sannitiler ve Romalılar arasında geçen ve 80 yıl süren Sannit Savaşları ile ilişkilendirilir. Kentin Yunanca adı olan 'Maloenton' adı ile biçim olarak benzeyen ancak anlam olarak farklılaşan 'mal' kökünün, zorlu Sannit Savaşları nedeniyle, kötü olaylar anlamına gelen 'Maleventum'a dönüştürüldüğüdür ki kent Romalıların idaresi altına geçtikten sonra 'iyi olaylar anlamına gelen "Beneventum" adını almıştır. (Zazo,1930:3)

Roma imparatorluk döneminde daha fazla önem kazanan kentin, Troya Savaşı'ndan dönen Diomedes tarafından kurulduğu inancı yaygındı. Roma İmparatorluğu çöktükten sonra kent, Gotlar eline geçmiş, Gotlar, Lombardlar kenti alıncaya kadar Bizans ile uzun süre savaşmışlardır. M.S.571'de Lombardlar eline geçen kent "Benevento Dükalığı"nın başkenti olmuş ve prensliğe dönüşmüştür. Prens Landolfo VI zamanında kent Normanların saldırısına uğrayınca prens kiliseden yardım istemiş böylece bu dönemden başlayarak Benevento papalığın kontrolü altına girmiştir. Kent 1806'da Napolyon Bonapart idaresine geçmiştir. 1814'de Avusturya tarafından işgal edilen kent, daha sonra tekrar Papalık Devleti idaresi altına girmiş, 1860'da ise yeni kurulan İtalya Krallığı'nın parçası olmuştur (Zazo,1930:4).

Benevento kent merkezinde farklı dönemlerden; Roma Tiyatrosu, Trajan'ın Zafer Takı, Başpiskoposluk Sarayı, Benevento Katedrali, Santa Sofia Kilisesi, Sant'Agostino Manastırı, Sacramento Kemerli, Roma imparatoru Domiziano tarafından Mısır'dan getirilen iki Mısır obeliski, Mısır mitolojisinde yer alan Apis heykeli, Lombard Surları, Roma Meydanı, Orsini Havuzu gibi birçok yapı yer almaktadır.

Yapıt için Bilgi Toplanan Yerlerden Biri : Sannio Müzesi

Benevento kent merkezinde yer alan, dört bölümden oluşan Sannio Müzesi Benevento kenti tarihi ile ilgili önemli bilgileri bir araya toplamaktadır. Müzenin Arkeoloji bölümünde, bölgenin Paleolitik döneminden başlayarak, Sannitler döneminden, Antik Yunan kalıntıları, antik eserler, antik Roma döneminde yapılmış Antik Yunan kopyaları ve Antik Roma eserleri yer alır. Bu bölümün en önemli eserleri ise Mısır kalıntılarının ve MÖ 88-89'de Roma imparatoru Domiziano tarafından, Mısır tanrıçası İsis onuruna Benevento'da yaptırılan İsis Tapınağı kalıntılarının yer aldığı Iside Salonu'dur. Müzenin diğer bir bölümü Ortaçağ'dır, bu bölümde Benevento kentinin Longobardo dönemini içine alan Langobardia Minor salonu bulunuyor. Bu salonda Hristiyanlık öncesi dönemden birçok kalıntı yer alıyor. Nümismatik bölümünde Antik Yunan, Bizans, Papalık Devleti ve Napoli Krallığı döneminden eserler yer alıyor. Sanatsal Bölümü'nde ise Rönesans'ta,1800'lerde ve 1900'larda yaşamış bu bölge doğumlu sanatçıların yapıtları yer almaktadır. Müzenin Rocca dei Rettori bölümünde ise Benevento kentinin tarihi resmi belgeler üzerinden sergilenmektedir.



Resim 1. Hortus Conclusus, Benevento,1992(fotograflar Alfonso Ianniello)

Hortus Conclusus

Mimmo Paladino'nun 'L'Hortus Conclusus' adlı heykeli de yukarıda bir kısmını saydığımız birçok antik yapının bulunduğu Benevento kent merkezinde yer alıyor. Latince 'L'hortus conclusus' terimi İtalyancaya 'giardino recintato', 'etrafi çevrili bahçe' olarak çevrilir. İtalyancada bahçe anlamına gelen 'Orto' kelimesi de Latince 'hortus' kelimesinden gelir. Hortus antik Romalılar için sebze ekip biçilen yerdir ancak Ortaçağ'da sembolik birçok dinsel anlam kazanarak özellikle manastırlarda yer alan ve sembolik olarak Cenneti temsil eden 'hortus conclusus'lara dönüşmüştür. (Impelluso,2005:124)



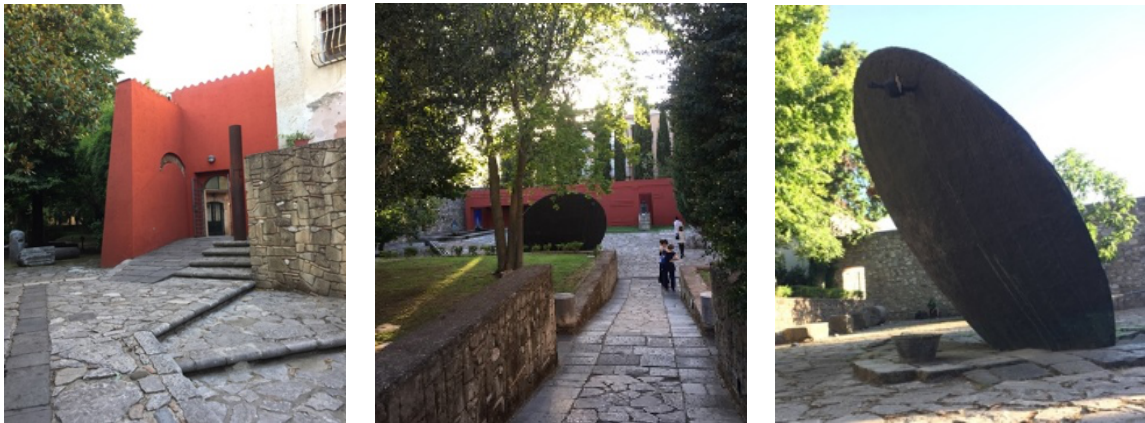
Resim2-3-4. Cennet Bahçesi (1480, Macon, Ulusal Kütüphane) Adem ve Havva'nın Hikayesi, Maestro Boucicaut (1415 civarı, The J.Paul Getty Müzesi) ve Hortus Conclusus olarak Opus Alchemicus,1577-1583 (Impelluso,2005)



Resim 5-6. Hortus Conclusus adlı yapının planı (www.divisare.com) ve giriş kapısı

Etrafı yüksek duvarla çevrili bahçe biçimi 'hortus conclusus'lara diğer bir örnek simya bahçeleridir. Simya bahçeleri bilginin araştırılması, düşünme ve meditasyon üzerine kurgulanır. (Impelluso,2005:317). Hortus Conclusus adlı yapının projelendirilmesinde, uygulandığı yerin geçmişteki kullanıma bağlı olarak öncelikle manastır bahçeleri olmak üzere, bu iki ortaçağ bahçe biçimi ve taşıdıkları sembolik anlamlar önemli olmuştur. Mimmo Paladino bu yapıtında, bahsettiğimiz anlamlarıyla bahçe fikrini kullanarak, insanın varoluşunu anlattığı bir ütopya-mekan yaratmıştır. Öncelikle sanatçının, heykelleri, zemini, ağaçları, duvarları ve ışıklandırması ile bir bütün olarak tasarladığı bu mekanı fiziksel olarak incelemek gerekir.

Kent merkezinin ana arteri olan Garibaldi Caddesi üzerinde, Vicolo Noce Sokağı'ndan içeriye girildiğinde bu mekana girişi sağlayan kapı ile karşılaşılır. İçeri girildiğinde sola doğru devam eden eğimli yol yüründüğünde, birbiriyle ilişkili birçok elemanın yer aldığı bu alanın solunda ilk olarak görünen bronz disk'dir. Gökyüzünden düşmüş gibi görünen, zemine eğik olarak yerleştirilmiş bu diskin, daha fazla ışık alan, doğuya bakan yüzeyine dikkatlice bakılınca çok küçük, altın renginde parçacıklar fark edilir. Diskin daha az ışık alan yüzeyinde, kafasına bir lama veya balta saplanmış büst, bu büstün sağ kulağının yanarında boynuza benzeyen bir çıkıntı görülür, zeminde ise yağmur yağduğunda buradan akan yağmur sularının toplandığı bronz bir kova yer alıyor. Eğilip bakıldığında kovanın içinde çocuğa benzeyen bir insan figürü görülür.



Resim 7-8-9. Hortus Conclusus



Resim10.11-12-13 Hortus Conclusus

Diskin sol tarafında, arkaya doğru yüksekliği artan, küçük bir duvar, bu duvarın üstünde, çenesinde bir insan figürü olan, boynuzları duvar boyunca uzayan bronz bir boğa heykeli yer alıyor. Bu duvarın sağ ve sol tarafında sanatçı çeşitli anlamlara gelen sayıları kullanarak zemin döşemeleri oluşturmuştur. Bu duvarın solunda incir ağacı ve ağacın altında bronzdan yapılmış, ters dönmüş bir şemsiye ve bu şemsiyenin içinde, bir kısmı daha ayrıntılı bir kısmı daha yalın tasarlanmış büstler yer alıyor. İncir ağacının sol tarafında bir kolon, bu kolonun yanında ise üzerine sol anahtarı sembolü çizilmiş, üstü mermer blokla kaplı bir mezar taşı bulunuyor. Mezar taşının hemen yanında, bahçenin taş örgü duvarının üstünde, kafasına altın rengine boyanmış bir maske takılmış gibi görünen bronz bir at heykeli yer alıyor.



Resim 14-15-16-17. Hortus Conclusus

Bronzdan yapılmış bu atın, üstünde durduğu duvar ile bahçeyi çevreleyen diğer kırmızı duvarının birleştiği noktada havuz, bu havuzun köşesinde amfora formunda bir çeşme yer alıyor. Bu çeşmede su, amforanın içinden çıkan üç tane yılanın ağızlarından çıkıyor. Havuzun üstü kapalı tarafında, duvarda maviye boyanmış bir alan ve bu alanın ortasında elini kulağına götürmüş bronz bir insan figürü yer alıyor. Bahçenin üstü kapalı bu kısmında, üstüne hiyerogliflere benzeyen bir takım desenler çizilmiş oturaklar yer alıyor. Bu oturaklardan devam edildiğinde bir koridora giriliyor, kırmızı renkli koridorun ortasında bir totem ve bu totemin arka yüzünde iki insan figürü yer alıyor.

Totemi geçerek koridordan devam edildiğinde bu yol izleyiciyi bahçenin dışına çıkarıyor. Koridorun sonundan sola döndüğünde ise burada yukarıya doğru çıkan merdivenler yer alıyor. İzleyici basamakları çıkmaya başladığında, duvarın üstüne yerleştirilmiş bronz atı görmeye başlıyor, basamaklar bittiğinde burada izleyicinin karşısına üzerinde insan figürü rölyefi bulunan bir duvar çıkıyor, duvara yaklaşip aşağıya bakıldığında havuz görülebilir. Bahçenin tamamının izlenebildiği bu bölümde, bahçenin iç avlusunun zemin döşemesindeki farklılıklar daha net görülüyor.



Resim 18-19-20-21-22-23. Hortus Conclusus

Geri dönüp merdivenlerden aşağıya inildiğinde koridoru oluşturan duvarın iç avluya bakan yüzünde duvara asılı, zil formunda bronz bir şapka yer alıyor. Şapkanın sağ tarafında ise kolları öne doğru uzayan bronz bir insan figürü bulunuyor. Bu heykelin öne doğru uzayan kollarında küçük insan kafatasları bulunuyor. Yağmur yağdığında figürün parmaklarından akan su zeminde yerleştirilmiş bronz bir kovanın içine akıyor. Figürün sağında bahçeyi çevreleyen duvarda bir hayvan heykeli bulunuyor. Bu heykelin önünde, farklı boyutlarda, mermer blokla kaplı dört mezar taşı bulunuyor. Devam ettiğimizde alana giriş yaptığımız kapının sol tarafında bahçenin diğer kısmına göre daha işlenmemiş görünen alanda, farklı ağaç türleri, bir çeşme ve sütunlar yer alıyor.



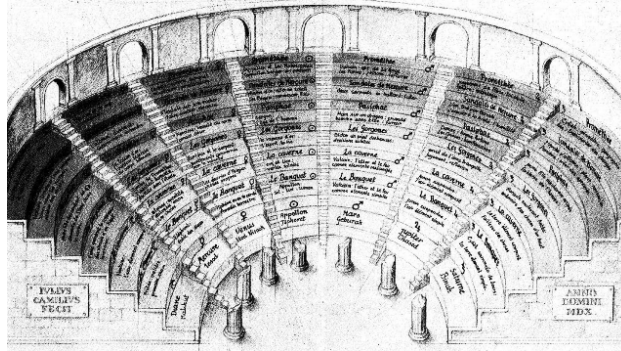
Resim 24-25. Hortus Conclusus

Bir Hafıza Tiyatrosu : 'Hortus Conclusus'

Hortus Conclusus adlı yapıtını kurgulama biçimi ile Guilio Camillo'nun Hafıza Tiyatrosu arasında hem biçim hemde anlam bakımından benzerlikleri bulunuyor. "Birtakım bilgilerin önce belirli sembollerle eşleştirilip, sonra da bu sembollerin hayali bir yapının mekanlarına yerleştirilerek hafızaya nakşedilmesine mnemonics veya ars memorativa deniyor. Antik Yunan'da ortaya çıkan ve bilginin zihinde görselleştirilmesine dayanan bu sanat, başta bir ezber yöntemi olarak gelişir." (Artun,2017:89)

Rönesansla birlikte hafıza sanatında değişimler olmuş, mekanlar ve imgeler maddi biçimlere bürünmeye ve gerçek dünyada yerlerini almaya başlamıştı. (Greenhill,2007:235) Hafıza Tiyatrolarının en bilineni, 1480-1544 yıllarında yaşamış italyan filozof Guilio Camillo'ya aittir. Guilio Camillo “insan aklının tasavvur edebileceği ve gözlerimizle göremeyeceğimiz her şeyin, büyük bir sabırla ve derin derin düşündükten sonra, gözle görülür göstergelerle ifade edilmesi sayesinde [...] bir çırpıda aydınlanıvereceğini savunur. Bütün bu hadiseye de seyirle ilgili olduğu için tiyatro der. (Artun,2017:89) Yates göre, Camillo Vitruvius’un klasik Antik Roma tiyatrolarının planını kullanmış, ancak normal tiyatronun işlevlerini tersine çevirmiştir. Guilio Camillo'nun Hafıza Tiyatrosu, yarım daire biçiminde ve yedi katlıydı. İzleyici tiyatro sahnesinin olması gerektiği yerde durup oditoryumu izliyordu.

Bu yedi katın her birine, yedi kapının birinden ulaşılabiliyordu. Bölümlerin her birine, süslenmiş imgelerle bütün bir kozmoloji kaydedilmiş, imgeler bölmelere yerleştirilen çok sayıda kutu ve sandık aracılığıyla zenginleştirilmişti...Yedi katman, yaratılışın yedi arketipini temsil ediyordu: yedigezegen; maddenin basit elementleri; karışım halindeki elementler, insanın içsel varlığı, beden ve ruhun insandaki birleşimi; onun çeşitli işleri, çalışmaları; ve nihayet yaratılışın düzeninde sonuncu sırada yer alan, dolayısıyla öncelikli olan ve en üst seviyede bulunan sanatlar...Kişi, yedi gezegenin geçitlerini kullanarak tiyatrodaki yukarı doğru ilerlerken, bütün yaratılışın düzenli bir temsili önüne seriliyordu.(Greenhill,2007:236)



Resim 26. Guilio Camillo'nun Hafıza Tiyatrosu (<http://www.e-skop.com>)

Mimmo Palladino, L'Hortus Conclusus' adlı yapıtını Camillo'nun Hafıza Tiyatrosu'na benzer biçimde tasarlamıştır. Yapıtın içine giren izleyici için sanatçı farklı yüksekliklerde bakış olanağı sağlayan düzlemler oluşturmuş, farklı kültürler için başka başka anlamlara gelen, semboller, işaretler, mitolojiler, dinsel öğeler kullanarak insanın varoluş öyküsünü anlattığı bir mekan yaratmıştır. Bu uygulamanın gerçekleştirildiği alan Ortaçağdan kalma Padri Domenicani Manastırı'nın bahçesiydi ve Ortaçağın, dışarıdaki dünyadan ayrılmış, korunaklı, etrafı yüksek duvarlarla çevrili bahçeleri sembolik olarak birçok anlam taşıyorlardı.

Bahçeyi çevreleyen duvar ekili, işlenmiş toprak ile işlenmemiş yabani ve tehlikelerle dolu toprağın ayrımını yapıyor, kötülüğün girmediği alanı, Adem ve Havvanın kovulmadan önce yaşadığı Cennet Bahçesi'ni temsil ediyordu. (Impelluso,2005:125) Bu bahçeler insanın yaratılış mitinin bir metaforuydu. Mimmo Paladino 'Hortus Conclusus' adlı yapıtında bu metaforu kullanmıştır. Sanatçı, Ortaçağ 'hortus conculus'larının taşıdığı anlamları ve Benevento kentinin geçmişiyle ilgili bilgileri kullanarak, birtakım bilgileri önce belirli sembollerle eşleştirmiş, sonra bu sembolleri kullanarak bir alan oluşturmuştur. Bu sembolik anlamları çözümlmek için sanatçının yapıtını oluşturan öğeleri, biçimsel, kültürel ve kentin geçmişiyle ilişkili olarak incelemek gereklidir.

Sanatçının tasarladığı bu alanın girişinde yer alan, yeryüzüne düşmüş bir göktaşı gibi görünen bronz disk ve disk üzerinde kafasına balta saplanmış büst, dünyanın yaratılışı ve Minerva'nın doğuşu miti ile ilişkilidir.

Dinsel açıdan göktaşlarının ilk değerleri göksel kutsallıkla ilgili olmaları, göğü temsil etmeleridir. Meteoritlere bağlanan tapım ve hatta bu taşların tanrıyla eş tutulması büyük olasılıkla buradan kaynaklanır. Troyada'ki palladion'un doğrudan gökten düştüğüne inanılırdı ve ona tanrıça Atena'nın heykeli diye bakarlardı. Yine Ephesos'taki Artemis heykelinin gökten geldiği düşünülürdü. Phrygia'daki Pessinus meteoriti Kybele'nin imgesi olarak yüceltilirdi.....Göktaşları gibi baltalar da yeri yarıyorlardı; başka bir deyişle gök ile yerin birleşmesini simgeliyorlardı. Eski Yunan'ın en ünlü yarıklarında biri olan Delphi kelimesi kadının üreme organı anlamına geliyordu (Eliade,2000:21).

Yeryüzüne düşmüş gibi görünen bu diskin üzerinde yer alan kafasına balta saplanmış büst, Etrüsk mitolojisinden gelen, Roma mitolojisine de geçen, akıl, sanat, edebiyat, savaş tanrıçası Minerva'nın doğum miti ile ilişkilidir. Minevra, MÖ 88-89'da Roma imparatoru Domiziano'nun Benevento kentinde inşa ettirdiği, bugün bazı kalıntılarının Benevento Sannio Müzesi'nde görülebildiği Isis Tapınağı'nda da yer almaktadır.

Minerva, Antik Yunan mitolojisindeki tanrıça Athena ile aynı doğum mitini paylaşır. Athena'nın doğum miti şöyledir; tanrıça Metis Zeus'tan gebe kaldığında Zeus doğacak çocuğun yerini almasından korktuğu için Metis'i yutar, hamile tanrıça Zeus'un kafasında büyür. Metis'i uzun süre kafasının içinde taşıyan Zeus, demir ve ateş tanrısı Hephaistos'u çağırır ve baltasını kullanarak başını ikiye ayırmasını emreder. Hephaistos baltasını Zeus'un kafasına indirir ve yarılan yerden, zırhla donanmış Athena çıkar (Conner, 2015:128).

Bronz diskin daha fazla ışık alan doğuya bakan yüzeyinde yer alan altın rengindeki küçük parçacıklar ve yapıtın diğer bazı bölümlerinde kullanılan altın rengi, yazının ilerleyen bölümlerinde bahsedeceğimiz, altın ve gümüş hazırlamak gibi tanımları da olan simya ile ilişkilidir. Ancak burada, 13. yüzyıldan itibaren İslam aleminin simya alanındaki birikimlerine ilginin başladığını belirtmek sanatçının yapıtında yer alan bronz diskin doğuya bakan yönünde kullandığı altın renginin nedenini açıklar (Öndin,2017:79).

Bronz diskin solunda yer alan, üstünde boğa ve insan figürünün yer aldığı küçük duvar boğa kültü ile ilişkilidir. Benevento'ya ilk yerleşen toplumlardan biri olan Sannitilerin de sembolü olan 'boğa'nın hangi dönemden başlayarak sembolleştiği bilinmese de Paleolitik dönemden itibaren boynuzlu hayvan figürleri tasvirleri görülmektedir. Dünyanın en eski çiftçi yerleşimlerinden Çatalhöyük'te birçok yapıda, boğa freskleri ve boğa başları yer almaktadır. İnsanoğlu boğanın gücünü, toprağı sürme işinde kullanıyordu ancak boğa sembolizmi Jacques Cauvin'e göre sığırın evcilleştirilmesinden önce gelmiştir (Balter,2008:179).

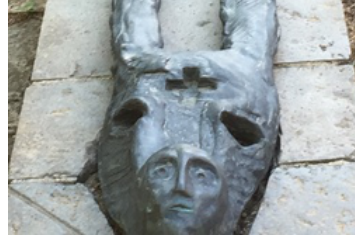


Resim 27-28. Çatalhöyük (<http://arkeofili.com>) ve Sanniti Parası, (<http://www.wikipedia.it>)

Antik yunan mitolojisinde boğa, Minotauros yani yarı insan-yarı boğa olan mitolojik bir canavardır. Girit kralı Minos, gücünü kanıtlamak için Poseidon'dan ona kurban etmek üzere bir boğa vermesini ister. Poseidon boğayı Minos'a verir. Fakat Minos boğayı kurban etmez. Poseidon çok sinirlenir ve Minos'un karısının boğaya âşık olmasını sağlar. Minos'un karısı Pasiphae, boğayla çiftleşir ve yarı insan yarı boğa, "Minotauros" doğar. Minotauros mimar Daidalos'un yaptığı Labyrinthos adlı, içinden kimsenin çıkamayacağı yapıya kapatılır (Grimal,2012:494).

Boğa Cauvin'e göre insan ruhunun daha karanlık, erkek yanını ifade ediyordu. Çatalhöyük'ten Minos Dönemi Girit'i ve günümüz İspanya'sındaki boğa güreşlerine kadar, Cauvin boğada bazen insan bazen de hayvan şeklini alan erkek bir tanrının bariz izlerini görmüştü. 'Kültür' hayvanda olan bir şeyi fark ediyor ve kendi ortak psikolojisindeki bilinçaltı bir boyutu ona taşıyor' demişti (Balter,2008:176).

Sanatçının heykelinde boğanın iki boynuzu arasına koyduğu hac işareti, Mısır hiyeroglifinde, kenti gösteren ilk işaretlerden biridir. Bu hiyeroglif işaretinde, çember, bir kuşatmayı bir suru yada kent meydanı gibi bir alanı gösterir, bu kuşatmanın içinde yaşam gelişir. Çember içinde birleşen iki çizgi, birbirini kesen caddeleri ile ızgara planının en basit anlatımıdır. Miletli Hippodamus, ızgarayı kültürün ifadesi olarak gören ilk kent inşacısıdır (Sennet, 1999:65).



Resim 29-30. Mısır hiyeroglifinde kenti gösteren ilk işaret ve Hortus Conclusus

Sanatçının insanın avcı, toplayıcılıktan tarım toplumuna ve yerleşik hayata geçişi işaretlediği boğa kültürünü kullandığı duvarın sağ ve sol tarafında, zemin döşemesinde bazı şekiller oluşturmuştur. Bu şekillerden ilki 26 taştan oluşan, merkezinde işaretlenmiş bir taş olan dikdörtgen zemin döşemesidir. Bu zeminde işaretli olan taş kemer, kubbe ve tonozların tepe noktalarına konan, örgüyü kilitleyerek üstüne gelen ağırlığı yanındaki taşlara aktaran kilit taşı anımsatır. Bir diğer döşeme duvarın sol tarafında, 9 parke taşından oluşan kare formudur. Bu kareyi oluşturan 9 parke taşından birinde, doğu yönünü ve boğanın üstünde durduğu duvarın daha koyu renkli olan 13. taşını gösteren bir işaret yer almaktadır (Verde,2008).



Resim 31. Hortus Conclusus

Duvarın solunda bir incir ağacı ve ağacın altında bronzdan yapılmış ters dönmüş şemsiyenin içindeki, bazıları daha belirgin yüz hatlarına sahip olan küçük büstler kültür aracılığıyla insanın biçimlenişine bir gönderme yapar gibidir. İncir ağacının sol tarafında dikdörtgen zemine yerleştirilmiş kolon ve bu kolonun sol tarafında üzerinde sol anahtarı sembolü çizilmiş mezar taşı, yerleşik hayata geçişle birlikte, ölümlerin evlerin içlerine gömüldüğü Çatalhöyük'ten farklı olarak, nekropellerin inşa edildiği bir dönemi işaret ediyor.

Bahçenin taşla örülü duvarının üstünde bulunan, kafasında altın renginde bir maske bulunan bronz at heykeli Benevento kentinin geçmişiyle de ilişkili olan Troya ile ilişkilidir, Roma imparatorluk döneminde, Benevento kentinin, Troya Savaşı'ndan dönen Diomedes tarafından kurulduğu inancı yaygındı (Zazo,1930:3). Efsane iki ayrı Diomedes tanrı, ilki bir Trakya kralı, ülkesine gelen yabancıları atlarına yem olarak verirmiş. Diğer Diomedes, Troya önünde savaşan Argos'lu bir kahramandır (Erhat,2015:92). Bu bronz at, yapıtın oluşturduğu alanın en yüksek noktasına yerleştirilmiştir. Burada Giulio Camillo'nun Hafıza Tiyatrosu'nda en üst seviyeye 'sanatlar'ı yerleştirdiğini hatırlayalım.

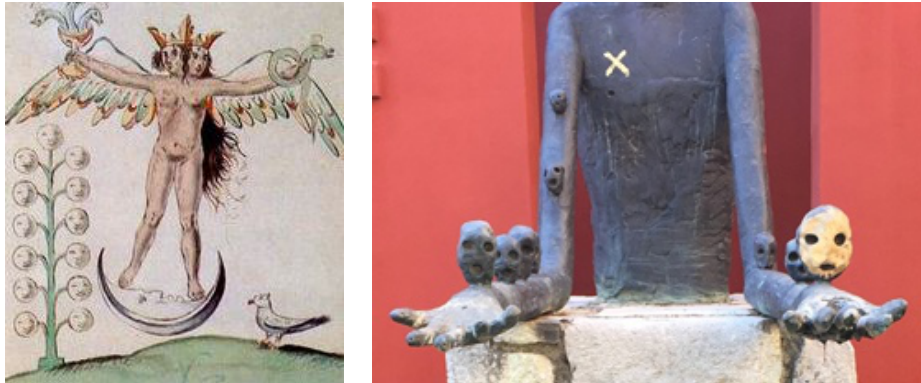


Resim 32-33-34. Hortus Conclusus ve Simya Sembolleri

Atın üzerinde durduğu duvarın altındaki havuzun köşesinde yer alan anfora formunda çeşmede, anforanın içinden çıkan üç yılan simyanın sembollerinden biridir.

Simya, geç dönem Grekçe chemeia sözcüğü ile ilişkilidir. Bu sözcüğün kökeni, erken grekçedeki Mısır'ın karşılığı olan chemiadır ve Nil Nehri'nin getirdiği koyu renkli kumlara istnaden Mısır'a verilen kame (kara toprak) sözcüğünden kaynaklanır. Chemeia Arapçaya al-kimiya olarak, Arapçadan da Ortaçağ Avrupası'na 'alchymia' olarak geçmiştir (Öndin,2017:9). Chemeia sözcüğünün geçtiği en erken tarihli metinlerden biri, Roma İmparatoru Diocletian'ın (245-311), İskenderiye'de 297-298 yıllarında çıkan isyanı bastırdıktan sonra, tüm simya kitaplarının yakılmasına dair çıkarttığı emirnamedir...Chemeia sözcüğü X. yüzyılda, Bizans dönemine ait ansiklopedik sözlük olan Lexicon'da, altın ve gümüş hazırlamak olarak tarif edilmiştir (Öndin,2017:9).

Eliade simyanın, sahte altın yapma isteğinden ya da Yunan bilimsel tekniğinden doğmadığını bu disiplinin kökenlerinin eski Yeryüzü Ana tasavvuru olduğunu söyler(Eliade,2003:161). Simyacı madeni altına dönüştürerek mükemmelleştirmeyi denerken aslında kendi kendini mükemmel kılmaya çalışıyordu.



Resim 35-36. Simya Sembolleri ve Hortus Conclusus

Simya metinlerinde kullanılan tabirlerden biri VITRIOL'dur (Öndin,2017:23). VITRIOL, Latince yedi sözcükten oluşan "Visita Interiora Terræ Rectificando Invenies Occultum Lapidem" cümlesinin baş harfleridir, Türkçeye "Yerin İçini Ziyaret Et Arınarak Gizli Taşı Bulacaksın" biçiminde çevrilir. Simyacılar "karanlık", manevi ölüm, cehenneme iniş gibi korkunç ve ürkütücü deneyimlere önem verirler. Bunlar sadece metinlerde değil, simyadan esinlenen ikonografi ve sanatta da görülebilir; burada bu tür deneyimler Saturnus simgeçiliği ile "melankoli" ile, kafatasları üzerinde düşünmeyle vb dile getirilir (Eliade,2003:176). Farklı kültürlerin mitolojilerinde de işlenmiş cehenneme iniş sembolü, Dante'nin İlahi Komedyası'nda da yer alır. Paladino'nun yapıtında ise, Anforanın zemine bastığı yerde, demir ızgara ile kapatılmış yer cehennemin kapısının sembolüdür (Verde,2008).

Yapıtta maviye boyanmış duvar, bu duvarın ortasında sadece sol tarafını gördüğümüz, elini kulağına götürmüş figür ve üzerine bir takım desenler çizilmiş oturaklar bilinç ile ilgilidir. Simyada,

simyacının madeni altına dönüştürerek mükemmelleştirme süreci, yani kendi kendini mükemmel kılma süreci Opus magnum (Büyük iş) olarak adlandırılır. Opus magnum olarak tanımlanan süreç içinde 'citrinitas' olarak tanımlanan aşama 'bilge adam', 'rebedo' olarak tanımlanan aşama ise tamlığa ulaşmış benlik arketipidir (Öndin,2003:23).



Resim 37-38. Mısır hiyeroglifinde yazı olarak 'Aset' ve Hortus Conclusus

Üzerine hiyeroglif yazılara benzeyen bir takım desenler çizilmiş oturaklar ile sanatçı tekrar Roma döneminde Benevento'da adına tapınaklar yaptırılmış, tanrıça anne Isis'e döner. Napolyon'un Mısır Seferi sırasında, bir kazıda bulunan Rosetta Taşı, Antik Mısır'a ait yazıların çözülmesini ve Antik Mısır biliminin ve geçmiş yüzyılların açıklığa kavuşmasını kolaylaştırmıştı. (British Müzesi,2017) Isis'in eski Mısırcadaki adları Aset ve Esi'dir. Hiyeroglif yazıda tanrıçanın adı 'oturak' ya da 'tahtın' hiyeroglifik göstergesiyle yazılıyordu (Wilkinson,2016:148).

Sanatçı insanın bilinçlenme süreci ile ilişkili olarak iki seçenek ortaya koyar ve bunu yapıtında koridorun götürdüğü iki güzergahla anlatır. İlk güzergah, koridorda üzerinde adem ve havva sembolü iki figür bulunan totem geçildikten sonra izleyiciyi bahçenin dışına çıkararak kolay yol, diğeri ise koridorun solunda bulunan merdivenlerdir. Birinci güzergah kolayca bahçenin dışına çıkararak izleyiciyi, bu yolun sonuna sanatçı, kaos sembolleri olan iki mitolojik hayvan, Behemoth ve Leviatan'ı yerleştirmiştir (Verde,2008). İkinci güzergahta ise merdivenlerin bitiminde izleyici, bir insan heykeli (yukarıda bahsettiğimiz tamlığa ulaşmış benlik arketipi ile ilişkilidir) ve bahçenin tamamının izlenebildiği bir alan ile karşılaşır. Geri dönüp merdivenlerden aşağı inildiğinde koridoru oluşturan kırmızı duvarın iç avluya bakan ön yüzünde duvara asılı zil formunda bronz şapka Benevento kentinin geçmişinde yer alan 'cadı' efsanesiyle ilişkilidir.

Geçmiş pagan törenlerine dayanan cadı efsanesinin doğduğu yer Benevento'dur. Zil formunda bronz şapkanın sağında, kolları öne doğru uzayan ve ellerinde kafatasları olan bronz figür, farklı mitolojilerde karşımıza çıkan çocuklarını öldüren anne figürü ile ilgilidir (Verde,2008). Sümer mitolojisinde, Talmud'a göre Adem'le yaratılan ilk kadının adı Lilith'dir. Bu kadın kendini Ademle eşit görüp, onun sözünü dinlememiştir (Çığ,2005:36). Lilith gibi Lamia ve Medea adlı mitolojik figürler de başkaldırmalarının karşılığı olarak kültür tarafından çocuk katili olarak suçlanmıştır (Ercan,2013). Bu mitolojik anne figürü, İtalyan yönetmen Pasolini'nin aynı adı taşıyan Medea filmi gibi, farklı dönemlerde sanata konu olmuştur.

SONUÇ

Kamusal alanlar için yapıt üretmiş bazı sanatçılar uygulama yapacakları yer'in, geçmişten günümüze ürettiği ilişkileri, tarihsel belleğini, kültürel ve fiziksel yapısını sanat yapıtlarının oluşturulma süreçlerinin odak noktasına yerleştirmişlerdir. Bu sanatçılardan biri olan heykeltıraş Heykeltıraş Mimmo Paladino, 'Hortus Conclusus' adlı yapıtını Benevento kentinin geçmişi ve uygulama alanının geçmişteki kullanımına bağlı olarak tasarlamıştır. Projenin temel amacı Benevento kent merkezinde, uzun süre atıl ve bakımsız kalmış bir alan olan Padri Domenicani Manastırı bahçesinin bulunduğu alanın, tarihsel bağlamından koparmadan, bir kamusal alan olarak kente kazandırılmasıdır.

Hortus Conculusus adlı yapıtın oluşturulma sürecinde, uygulandığı yerin geçmişteki kullanıma bağlı olarak, Ortaçağın iki bahçe biçimi ve taşıdıkları sembolik anlamlar önemli olmuştur. Etrafı çevrili bahçe anlamına gelen 'hortus conclusus'lar Ortaçağda sembolik birçok dinsel anlam taşıyorlardı. Özellikle manastırlarda yer alan ve sembolik olarak, Adem ve Havva'nın kovulmadan önce yaşadığı Cennet Bahçesi'ni temsil eden bu bahçeler insanın yaratılış mitinin bir metaforuydu. Etrafı yüksek duvarla çevrili bahçe biçimi 'hortus conclusus'lara diğer bir örnek bilginin araştırılması, düşünme ve meditasyon üzerine kurgulanan simya bahçeleridir. Paladino yapıtının oluştururken, ortaçağ manastır ve simya bahçelerinin bu anlamlarını kullanmıştır.

Guilio Camillo'nun evrene ait bütün bilgiyi aynı mekanda toplayabilmekle ilgili ütopyası Hafıza Tiyatrosu ile Hortus Conclusus adlı yapıt benzer özellikler taşır. Sanatçı, Camillo'nun Hafıza Tiyatrosu gibi, Benevento kentinin geçmişiyle ilgili bilgileri ve Ortaçağ 'hortus conclusus'larının taşıdığı anlamları kullanarak, birtakım bilgileri önce belirli sembollerle eşleştirmiş, sonra bu sembollerini kullanarak bir alan oluşturmuştur. Yapıtın oluşturduğu mekana giren izleyici için sanatçı, farklı yüksekliklerde bakış olanağı sağlayan düzlemler oluşturmuş ve farklı kültürler için başka başka anlamlara gelen, semboller, işaretler, mitolojiler, dinsel öğeler kullanarak insanın varoluşunu öyküsünü anlattığı bir ütopya-mekan yaratmıştır.

Hortus Conclusus adlı yapıt çok katmanlı sembolik anlamlar taşımaktadır. Yapıtın projelendirme sürecinde sanatçı, Benevento kentinin tarihi ile derin bir ilişki kurabilmek için kent merkezinde yer alan tarihi yapıları, kent tarihi açısından önemli Sannio Müzesi'nin sahip olduğu koleksiyonu, koleksiyonda yer alan tarihi eserlerin ait oldukları kültürel bağlamları çok yönlü olarak incelemiştir. Kentle ilgili yaptığı bu titiz araştırmayla edindiği bilgileri ve Ortaçağ hortus conclusus'larının taşıdığı anlamları kullanarak insanın varoluş hikayesini, kültürel bir hegomanya kurmadan, anlattığı bir kamusal mekan yaratmıştır.

Müzelerin kökenini de oluşturan Camilo'nun Hafıza Tiyatrosu, ona sahip olan için, bilgiyi tek bir mekanda toplayarak bilgiye hakimiyet sağlıyordu. Mimmo Paladino'nun yapıtı ise bilgiyi kamuya açan bir mekan yaratıyor. Ne dersiniz kamusal alanda kalıcı sanat yapıtlarının hala söyleyecek çok sözü var gibi görünmüyor mu?

KAYNAKÇA

- Balter, Michael. (2008). *Tanrıça ve Boğa, İstanbul, Homer Yay.*
- Conner, Nancy. (2015). *Klasik Mitoloji, Ankara Arkadaş Yay.*
- Çiğ, İlmiye Muazzes. (2005) *Kur'an, İncil ve Tevrat'ın Sumer'deki Kökeni, İstanbul, Kaynak Yay.*
- Draaisma, Douwe. (2005), *Bellek Metaforları, İstanbul, Metis Yay.*
- Eliade, Mircea. (2002). *Babil Simyası ve Kozmolojisi, İstanbul, Kabalcı Yay.*
- Eliade, Mircea. (2013). *Demirciler ve Simyacılar, İstanbul, Kabalcı Yay.*
- Erhat, Azra. (2015) *Mitoloji Sözlüğü. İstanbul, Remzi Yay.*
- Ercan, Cemile Akyıldız (2013) *Mitolojide Çocuk Katili Kadınlar: Lilith, Lamia, Medea, <http://www.dieweltdertuerken.org/index.php/ZfWT/article/viewArticle/453>. Erişim tarihi:10.01.2018*
- Greenhill, Eilean Hooper. (2007), *Bellek Tiyatrosu, İstanbul, Cogito*
- Grimal, Pierre. (2012), *Mitoloji Sözlüğü, İstanbul, Kabalcı Yay.*
- Impelluso, Lucia. (2005). *Milano, Giardini.orti e labirinti, Electa*
- Isernia, Enrico. (1896). *Istoria della citta di Benevento dalla sua origine fino al 1894, 1896, https://it.wikisource.org/wiki/Istoria_della_citt%C3%A0_di_Benevento_dalla_sua_origine_fino_al_1894. Erişim tarihi:12.08.2017*
- Öndin, Nilüfer. (2017). *Rönesans ve Simya, İstanbul Hayal Perest Yay.*
- Richard H. Wilkinson. (2016). *Mısır'ın Bütün Tanrı ve Tanrıçaları, Ankara, Alfa yay.*
- Sennet, Richard. (1999). *Gözün Vicdanı, İstanbul, Ayrıntı Yay.*
- Zazo, Alfredo. (1930). *Benevento, Consiglio Provinciale dell'Economia di Benevento www.museodelsannio.it Erişim tarihi:05.07.2017*

www.divisare.com Eriřim tarihi:18.10.2017
www.guidoverde.com Eriřim tarihi:05.01.2018
http://arkeofili.com Eriřim tarihi:05.11.2017
http://www.altosannio.it Eriřim tarihi:05.08.2017
www.brithismuseum.org Eriřim tarihi:05.12.2017