

I.Ü.Siyasal Bilgiler Fakültesi Dergisi  
No: 23-24 (Ekim 2000-Mart 2001)

## KENTSEL YENİLEME UYGULAMALARINDA YEREL YÖNETİMLERİN ROLÜ ÜZERİNE DÜŞÜNCELER VE İSTANBUL ÖRNEĞİ

Ars.Gör.Pelin Pinar ÖZDEN\*

### Giris

Kentlerimiz, bugün asiri nüfus yığılmaları, ekonomik şartlar, sosyal bilinçsizlik, kosulsuz ve yanlış yerleşimi tercihleri, arz-talep eğilimleri gibi çeşitli nedenlere bağlı bir çöküş yaşamaktadır. Dünyada olduğu gibi, ülkemizde de kuvvetle hissedilen bu çöküş, yalnızca hala kentleşme sancıları çekmekte olan az gelişmiş ülkelerde değil, 19. yüzyıldan bu yana hızlı dönüşüm süreçleri yaşayan gelişmiş ülkelerde de görülmektedir. Kentlerin çeşitli faktörler sonucu çöküntüye uğraması, ilgili çevreleri bu çöküntüyü ortadan kaldıracak çözüm arayışlarına yöneltmiştir. Kentsel yenileme kavramı, iste bu arayışların bir sonucu, bir çözüm yolu olarak ortaya atılmıştır.

Bu noktada, kentsel çöküntünün nedenlerini de kısaca irdelemekte yarar görülmektedir. Ancak bu nedenleri geçmişe dayanarak açıklamak gerekecektir. Daha önce sözedildiği gibi, kentsel çöküntünün ortaya çıkma nedenleri, gelişmiş Avrupa ülkelerinde ve Amerika'da sanayilesmenin getirdiği hızlı değişim ve dönüşümlerle ilişkilendirilebilir. Bu ülkelerde kentsel çöküntüye yol açan çok önemli bir diğer faktör ise, II. Dünya Savaşı olmuştur. Bombalanarak yıkılan şehirlerin yeniden insani beraberinde kentsel korumayı da içine alan yeni kavramsal tartışmaları getirmiştir. Az gelişmiş ya da Türkiye gibi gelişmekte olan ülkelerde ise kentsel çöküntünün nedenleri genellikle farklıdır. Bu ülkelerde yaşanan çöküntü, yine sanayilesmenin etkisiyle, kademesiz, denetimsiz, kontrolsüz ve sınırsızca büyümeye çalışan kentlerin maruz kaldığı bir tür çöküntüdür. Ülkemiz kentleri de tamamen bu şekilde büyümeye çalışmakta ve hatta metropolitenleşme süreçlerini de tipki kontrolsüz kentleşme süreçleri gibi yaşamaktadırlar. Tek fark, metropolitenleşme süreçleri sonucunda yaşanan kentsel ve sosyal sorunların, kentleşme süreçlerinde yaşananlardan çok daha karmaşık olmasıdır. Burada dikkat edilmesi gereken nokta şudur: Sanayilesme, gelişmiş ülkelerde de, az gelişmiş ya da gelişmekte olan ülkelerde de kentsel dönüşümlere yol açtığı halde, çevre kalitesi, gelişmiş toplumlarda genellikle yüksek

---

\* İstanbul Üniversitesi, Siyasal Bilgiler Fakültesi, Kamu Yönetimi Bölümü.

kalmıştır. İkisi arasındaki farkın temelinde az gelişmiş ve gelişmekte olan ülkelerde varolan dengesiz ve ucuz sanayileşme ve kentleşme yatmaktadır<sup>1</sup>.

Sanayileşmenin getirdiği sosyo-ekonomik dönüşüm, hızlı, kontrolsüz kentleşme süreci ve modernleşme çabaları ile birlikte, yirminci yüzyıl, son derece ciddi kentsel sorunlara sahne olmuştur. Özellikle II. Dünya Savaşı sonrasında bombalanarak zarar gören, yakılıp yıkılan kentlerin yeniden canlandırılması, rehabilitasyonu gibi konularda odaklanan ilgili çevreler, kentlerin çöküntü alanlarının yenilenerek kentlere kazandırılması amacıyla çeşitli arayışlar içine girmişlerdir. Bu amaçla 1950'lerden başlayarak, Avrupa ülkelerinde çeşitli toplantılar yapılmış; kampanyalar açılmış; böylelikle kentsel yenilemenin ilkeleri saptanmaya çalışılmıştır. Bu çabalara, 1956 yılında Leo Grabler tarafından, Batı Avrupa'nın bombalanmış şehirlerinin yeniden insani konusunda hazırlanan araştırmalarını, aynı yıl Almanya'da şehir planlamasının tarihçesi ve yeniden inşaa konusunda gerçekleştirilen konferansı, 1980 yıllarında Avrupa çapında yeniden yapılanma konulu bilimsel araştırmaları, 1987 tarihli Bellagio Konferansı'ni örnek göstermek<sup>2</sup> ve Avrupa Konseyi'nin 1981 yılında başlattığı "Urban Renewal" adlı kampanyayı<sup>3</sup> anımsamak yerinde olacaktır. Avrupa ülkelerinde es zamanlarda, Amerika'da da benzer çabalara rastlamak mümkündür. Sürdürülebilir kentler yaratmak, hem konut alanlarını, hem de toplumları geliştirebilmek ve bunları ekonomik gelişmeye paralel olarak ileriye götürmek bu çabalar arasında yer almaktadır.

Kentlerin, fiziksel, ekonomik ve aynı zamanda sosyal açılarından bozulması ile sonuçlanan bu süreci önlemede yerel yönetimler ne yazık ki yeterince etkili olamamakta; basta eski kent merkezleri olmak üzere kentin çeşitli bölgeleri, bu süreçten son derece olumsuz yönde etkilenmektedir. Tarihi kent çekirdekleri, bir zamanlar belli bir amaçla inşa edilip sonradan terkedilmiş sanayi ve depolama alanları, doklar, el değistirmiş, sakinleri değişmiş özgün nitelikli mahalleler ve benzeri alanlar, yukarıda sayılan nedenlerden biri ya da birkaçına bağlı olarak köhnemeye bırakılmakta; kentsel alan içinde kaybolup gitmektedir.

Bu çalışmada İstanbul metropolünün, terkedilip köhnemeye bırakıldığı ya da kötü koşullarda kullanıldığı için kentsel yenilemeye muhtaç olan, kurtarılmayı

<sup>1</sup> KIRAY M.B., Kentleşme Yazıları, İstanbul 1998, s. 161-162

<sup>2</sup> DIEFFENDORF J.M., Urban Reconstruction in Europe After World War II, Urban Studies, Vol.26, 1989, s.128-130

<sup>3</sup> Renewal kavramının daha çok yıkıp yeniden yapma anlamı içermesinden dolayı, kampanyanın adı sonradan "Urban Renaissance" olarak değiştirilmiştir. bkz. ÇUBUK M., Çağdas Kentsel Kültür Mirası, Kentsel Koruma-Yenileme ve Uygulamalar Sempozyumu, Sunular-Sonuçlar ve Bir Değerlendirme, İstanbul 1998, s.32 ve ERBAY Y., YENER Z., Avrupa Konseyi Yerel ve Bölgesel Yönetimler Kongresi, Yerel Yönetimlerimizin Avrupa Platformu-EK1: Avrupa Kentsel Sarti Bl., İstanbul 1999, s.76-124, ayrıca bkz. KALELIOĞLU U., ÖZKAN N., Türkiye'nin Taraf Olduğu Uluslararası Çevre Sözleşmeleri, 1992 Strasbourg-Avrupa Kentsel Sarti Bl. İzmir Barosu Yay., İzmir 2000, s.267-313

bekleyen kentsel alan parçalarından örnekler verilerek, yerel yönetimlere bu konuda bir politika geliştirmeleri için yardımcı olmaya çalışılacaktır. Ancak konuyu daha iyi kavrayabilmek amacıyla öncelikle kentsel yenileme kavramı üzerinde kısaca durulacaktır.

### 1. Kentsel Yenileme Kavramı

Genel bir çerçeve içinde, kentsel yenileme, farklı nedenlerden ötürü zaman süreci içinde eskimis, köhnemis, yıpranmış ya da kimi durumlarda terkedilmiş, vazgeçilmiş kentsel dokunun, günün sosyo-ekonomik ve fiziksel koşulları gözönünde tutularak değiştirilmesi, dönüştürülmesi, islah edilmesi ve yeniden canlandırılarak kente kazandırılması olarak ifade edilebilir.

Kentin çöküntü alanları olarak kabul edilen kentsel alan parçalarının canlandırılıp hayata döndürülmesi sonucu yeniden kente kazandırılması, kentsel yenileme sayesinde mümkün olabilmektedir. Kentsel yenileme, bunu, terkedilmiş, köhnemis, eskimis kentsel alan parçalarına sosyo-kültürel, ekonomik ve fiziksel açılardan yeni bir kimlik ve karakter yüklemek suretiyle basarmaktadır.

Kentsel yenileme eylemlerinin türlerini kısaca şöyle sıralamak mümkündür:

#### a-Yeniden Canlanma - Canlandırma ( Revival - Revitalization):

Sosyo-kültürel, ekonomik ya da fiziksel açılardan bir çöküntü süreci yaşamakta olan kentsel alan parçalarının, çöküntüye neden olan faktörlerin ortadan kaldırılması ya da değiştirilmesi sonucu, o alanın tekrar hayata döndürülmesi, canlandırılmasıdır.

#### b-Yenileme - Yenilenme ( Renewal - Renovation ):

Kentsel alanın yenilenmesini konu alan bu eylem türü, içinde, yıkıp yeniden yapma anlamını da barındırmaktadır.

#### c-Yeniden Olusum ( Regeneration):

Tümüyle yokolmuş, bozulmuş, köhnemis, dolayısıyla çöküntü bölgesi haline gelmiş alanlarda yeni bir dokunun yaratılması ya da mevcutun iyileştirilmesi ile bu alanların kente kazandırılması anlamlarını içerir.

#### d-Soylulastırma ( Gentrification):

Sosyo-kültürel açıdan bozulmuş, çöküntüye uğramış, dolayısıyla fiziksel çevresi de bozulmuş alanlarda, özellikle de tarihi kent parçalarında sosyal yapının ıslah edilmesi şeklinde açıklanabilir.

e-Eski Haline Getirme ( Rehabilitation):

Deformasyonun başladığı, ancak özgün niteliğini henüz kaybetmemiş olan eski kent parçalarının eski haline kavuşturulması olarak tanımlanabilir.

### 1.1. Kentsel Yenileme Olgusunun Ortaya Çıkışı ve Gelişimi

Kentsel yenileme düşüncesinin, 19. yüzyilin bitip, 20. yüzyilin başladığı ve sosyo-kültürel, ekonomik ve fiziksel açılardan büyük dönüşümlerin başgösterdiği dönemlerde ortaya çıktığını söylemek mümkündür. Asiri nüfus hareketleri, yoğunlaşmaları ve yığılmaları ile birlikte, basta kent merkezleri olmak üzere tüm kentsel alanda bir dönüşüm başlamış, kent merkezlerinde yaşayan nüfusun yerini yeni sosyal tabakalar almıştır. Buna işlevsel anlamda dönüşümlerin de eklenmesi ile birlikte, kentsel çöküntü kendini göstermiştir. Tarihi kent merkezlerinin boşalması sonucu, bu alanda mevcut olan konut fonksiyonu, yerini ticaret birimlerine, küçük imalathanelere ya da depolara bırakmış, burada yaşayan nüfus da merkezleri terk etmiş, yeni fonksiyonların getirdiği yeni bir sosyal tabaka merkeze yerleşmiştir. Bu işlevsel dönüşüm, kent merkezlerini son derece olumsuz yönde etkilemiş, kent merkezleri, hem sosyo-kültürel, hem de fiziksel açılardan özgün niteliklerini kaybetmişlerdir. Özellikle de II. Dünya Savaşı'ndan büyük hasarla çıkan ve tarihi zenginlikleri dolayısıyla büyük önem taşıyan kentlerde yaşanan kentsel çöküntü, ilgili çevreleri konuyla yakından ilgilenebilir ve çözüm arayışlarına itmiştir<sup>4</sup>.

Böylelikle, kentin sorunlu alanları olarak görülen alanların yenilenmesi ve bu suretle kente kazandırılması zorunluluğu ortaya çıkmış; hükümetlerin bu konuda geliştirdikleri politikalar ve çeşitli tarihlere gerçekleştirilen toplantılar, hazırlanan raporlarla kentler yenilenmeye, yeniden canlanmaya başlamışlardır.

### 1.2. Avrupa ve Amerika'da Kentsel Yenileme Olgusuna Yaklaşım

Avrupa ülkeleri ve Amerika'da kentsel yenileme yukarıda sayılan nedenlerle 1950' llerde önem kazanmış ve zaman içinde hak ettiği yeri bulmuştur. 1970 yılları kentsel yenileme ile ilgili arayışların, çalışmaların sürdürüldüğü yıllar olarak ifade

<sup>4</sup> DIEFENDORF J., Urban Reconstruction in Europe After World War II, Urban Studies 1989, Vol.26, s.128

edilebilir. 1980'lerden bu yana ise, kentsel yenileme ilkesel bazda yerleşmiş, özümşenmiş ve bu yönde uygulamalarla kendini ispat etmiştir. Yasalarda yerini bulan kentsel yenilemenin örgütsel-kurumsal formülleri de oluşturulmuş, böylelikle uygulamada sorunlar yaşanması olasılığının önü kesilmiştir.

Avrupa Konseyi konuyla ilgili çalışmalar yapmış; 1981 tarihinde bir kampanyaya başlatmış; adı "Urban Renewal" olan Kampanya'nın adı, daha sonra, bu kavramın yikip yeniden yapma gibi bir içerik tasimasından ötürü, "Urban Renaissance" olarak değiştirilmiştir<sup>5</sup>. Kentlerde yaşam koşullarının geliştirilmesi, kentlerin simdiki ve gelecekteki rollerinin tanımlanması ve ne olacağının tartışılması, kentsel yaşamın geliştirilmesi için mevcut yasaların uygulanması ve yeni yasal dayanaklar elde edilmesi, kentsel sorunlarla ilgili idari ve teknik yöntemlerin geliştirilmesi gibi temel ilkeleri olan kampanya, pek çok Avrupa kentinin yenilenmesine katkıda bulunmuştur.

1980 ortalarında, tüm Avrupa'da yeniden yapılanma üzerine bilimsel çalışmalar başlatılmış; 1987 tarihinde gerçekleştirilen Bellagio Konferansı, savaş sonrası kentlerinde yeniden yapılanmayı konu alan pek çok farklı disiplini bir araya getirmiştir.

1990 tarihinde Avrupa Topluluğu Komisyonu tarafından hazırlanan ve kentsel çevreyi ele alan "Green Paper" in katkisi ile, Batı Avrupa hükümetleri kentsel planlamaya ilişkin kendi hedeflerini ortaya koymuşlardır. Bu hedefler arasında kentsel alanın yeniden canlandırılması, ilk sıralarda yer almaktadır. 1990'da yayınlanan bu rapor, 1993 tarihinde Çevre Departmanı'nca yeniden düzenlenmiş; "Kent Merkezleri ve Yeniden Gelişim" başlığıyla yayınlanmıştır. Bu raporun olusumunda, Hükümetin kentsel alanda yaşam koşullarını ve canlılığını sürdürme ve artırma çabalarının büyük payı olduğu bilinmektedir. Söz konusu raporu, 1994'te "Canlı ve Yaşanılır Kent Merkezleri: Mücadele Toplantısı" adlı toplantı ve bu toplantıya ilişkin rapor izlemiştir<sup>6</sup>. Aynı yıl imzalanan Aalborg Sözleşmesi ile, sürdürülebilir kentler oluşturmak üzere ölçütler belirlenmiş; yerel yönetimlere bu amacı gerçekleştirmede üstlenmeleri gereken roller tanımlanmıştır<sup>7</sup>. Bu sözleşme bağlamında oluşturulan "Avrupa Sürdürülebilir Şehirler-Yerleşmeler Kampanyası" ile, tüm yerel yönetimler bu kampanyaya katılmaya davet edilmiş ve sözleşmeyi benimseyip imzalamaları öngörülmüştür. Bu gelişmeler ve çabalar sonucunda kentsel yenilemeye ilişkin kriterler, ilkeler belirlenmeye çalışılmış; hükümetlerin ve yerel yönetimlerin bu

<sup>5</sup> ÇUBUK M., Çağdas Kentsel Kültür Mirası Kentsel Koruma-Yenileme ve Uygulamalar Sempozyumu, Sunular, Sonuçlar ve Bir Değerlendirme, İstanbul 1998, s.32

<sup>6</sup> Couch C., A Comparative Study of Plans and Policies for Town Centre Renewal in France and UK, Planning Practice & Research, May 1997, Vol.12, s.99

<sup>7</sup> Charter of European Cities and Towns Towards Sustainability-The Aalborg Charter-, 1994

konudaki sorumluluklarına dikkat çekilerek, önemli görevler üstlenmelerinin gerekliliği vurgulanmıştır.

Amerika da uzun yıllardır kentsel alanların yenilenmesi, canlandırılması ve geliştirilmesi amacıyla çeşitli çalışmalar yapmaktadır. Eyaletler bazında hazırlanan gelişim ve yenileme planları ile kentsel alanların canlandırılması sağlanmaya çalışılmakta, bu konuda politikalar ve stratejiler geliştirilmektedir. Bu çabalar, 1997 tarihli ‘‘Amerikan Toplumunu Yenileme Yasası’’nda da yerini almıştır<sup>8</sup>. Bu yasa ile, Amerikan Iskan ve Kentsel Kalkınma Departmanı (HUD) ‘nin mülkiyetinde bulunan boş ve nitelsiz yapıların, buldukları alanda yetkili olan yerel yönetimlere devredilmesi olanagi tanınmıştır. Yerel yönetimler bu yapıları alti ay içinde, kar amacı gütmeyen toplum geliştirme birimlerine satarlar. Bu birimler, sözkonusu yapıları düşük gelirli ailelerin satın alabilmeleri amacıyla elverişli hale getirir, yeniler, restore eder ve satısa sunarlar.

Yine Amerika’da hazırlanan bir yasa değişikliği tasarısına göre<sup>9</sup> yerel yönetimlere, kentsel yenileme konusunda oldukça önemli yükümlülükler verilmektedir. Tasarı, yerel yönetimlerin her yıl 30 Eylül’e kadar bir yıllık finansal rapor hazırlamasını, bu rapora ek olarak aşağıda belirtilen bilgileri de temin etmesini öngörmektedir:

- a- Kentsel yenileme alanı içinde yer alan her bir projenin verileri ve tanımlamaları
- b- Kentsel yenileme alanının asıl amacının tanımlanması
- c- Kentsel yenileme alanının başlangıç ve son durum tarihlerinin, bu tarihler itibarıyla borç durumlarının belirtilmesi
- d- Kentsel yenileme alanı kararlaştırıldığında yapılan tesbitler
- e- Kentsel yenileme alanının yıllık genel değerlendirmesi
- f- Kentsel yenileme alanında artan değerlerin miktarlarının saptanması
- g- Arttırılan fonların kullanımına ilişkin tanımlamalar
- h- Kentsel yenileme alanında yapılması gereken işlerin sınıflandırılması
- i- Her bir kentsel yenileme alanındaki tamamlanmış olan projelerin belirlenmesi
- j- Kentsel yenileme projelerinin finansal açıdan türü ve kategorisinin saptanması
- k- Her bir kentsel yenileme projesi için, bir sonraki mali yıla ait ya da özel fonlardan gelen kaynakların miktarlarının ortaya konması

Avrupa ülkeleri ve Amerika’nın uzun yıllardan beri sürdürmekte olduğu kentsel yenileme çabaları, aynı zamanda kentsel koruma ilkeleri ile de ilişkilendirilmekte, bütüncül koruma ilkesinin ışığında gerçekleştirilen kentsel yenileme eylemleri, bir yandan kentsel kültür mirasını yakın çevresiyle birlikte

<sup>8</sup> Olson C. L., The American Community Renewal Act, The Heritage Foundation Issue Bulletin, No.229, March 19 1997

<sup>9</sup> House File 727, Int. by Local Gov., May 9 2000, <http://www.legis.state.ia.us/GA/78GA/Bill/History/HF/0070/HF00727.html>

koruyup yasatırken, diğer yandan kentlerin çöküntü bölgelerini islah edip, bu alanları, öngördüğü yeni fonksiyonlarla renklendirmeye, canlandırmaya ve kente kazandırmaya yardımcı olmaktadır.

### 1.3. Ülkemizde Kentsel Yenileme

Ülkemizde kentsel yenileme süreci, Avrupa ülkeleri ve Amerika'ya göre oldukça gerilerde seyretmektedir. Kentsel koruma bilincinin geç de olsa yerleşmeye başladığı ülkemizde, kentsel yenileme kavramı henüz yeni yeni telaffuz edilmeye başlanmaktadır. Adı geçen ülkeler, kentsel yenileme olgusunu çoktan özümsemis, ilkelerini ortaya koymuş; yasal, kurumsal ve örgütsel bazda formüle ederek uygulamaya geçmişlerdir. Türkiye'de ise kentsel yenilemenin yasal ya da örgütsel-kurumsal bazda yeralması gereken konum henüz belirlenmemiş; hatta bilimsel bir zeminde yeterince tartışılmamıştır. Kentsel yenileme kavramı, son yıllarda ilgili bilimsel çevrelerin söylemlerinde yerini almaya başlamışsa da, henüz son derece ciliz olan bu çabaların geliştirilmesi için uzun bir zamana ihtiyaç olduğu açıkça görülmektedir.

Oysa ki hızla gelişen, değişen, yoğunluğu giderek artan ve üstelik kültür mirası açısından da son derece zengin olan büyük kentlerimizde, mevcut potansiyeli değerlendirerek, eskimeye başlayan kentsel alan parçalarını kentlerimize kazandırmak, onlara yeni fonksiyonlar yükleyerek canlanmalarını, gelişmelerini ve islahlarını sağlamak, sosyo-kültürel ve ekonomik açılardan kentlerimiz için büyük bir kazanç anlamına gelecektir. Bu nedenle, kentsel yenilemeye hak ettiği önemi vermek, bu amaç doğrultusunda öncelikle kentsel yenilemenin ilkelerini tartışip saptamak ve ardından konunun yasal ve kurumsal çerçevesini ortaya koymak yerinde olacaktır. Kentsel yenilemede yetki sorunsalının netleştirilmesi, uygulamaya geçmede en önemli adımlardan biri olacaktır.

#### 1.3.1.Yerel Yönetimlerin Kentsel Yenilemede Üstlenmesi Gereken Roller

Görüldüğü üzere, kentsel yenileme, kentlerin yeniden, yeni bir anlayışla ele alınıp fiziksel çevre kalitesini yükseltmede önemli bir araçtır. Kentsel yenilemenin sürdürülebilir kentlerin oluşumundaki önemi açık olmakla birlikte, bu projeleri oluşturmada, yasalarımızdaki boşluk nedeniyle nasıl bir örgüt semasi kurulması gerektiği henüz net değildir. Bir görüşe göre<sup>10</sup>, kentsel yenileme projelerinin oluşumunda :

- 1- O yerin sakinlerinden oluşan bir komite

<sup>10</sup> GÖRGÜLÜ Z., GÖRGÜLÜ T., A Method Research for Urban Renewal Works For The Areas Which Are Jointly Owned Parcels, Planning For A Broader Europe, VIII. AESOP Congress Proceedings, vol.4, Istanbul 24-27 August 1994, s.188

- 2- Sehir plancilar, mimarlar, ekonomistler, sosyologlar, ekologlar ve hukukçulardan olusan bir komite ( Teknik danisman niteliginde)
- 3- Planlarin uygulanmasi ve kontrolü konusunda sorumluluklari olan yerel yönetim temsilcileri
- 4- Merkezi yönetim temsilcileri
- 5- Dernekler, vakiflar, birlikler ve özel sahislar gibi konuyla ilgili olanlar hep birlikte yer almalidir.

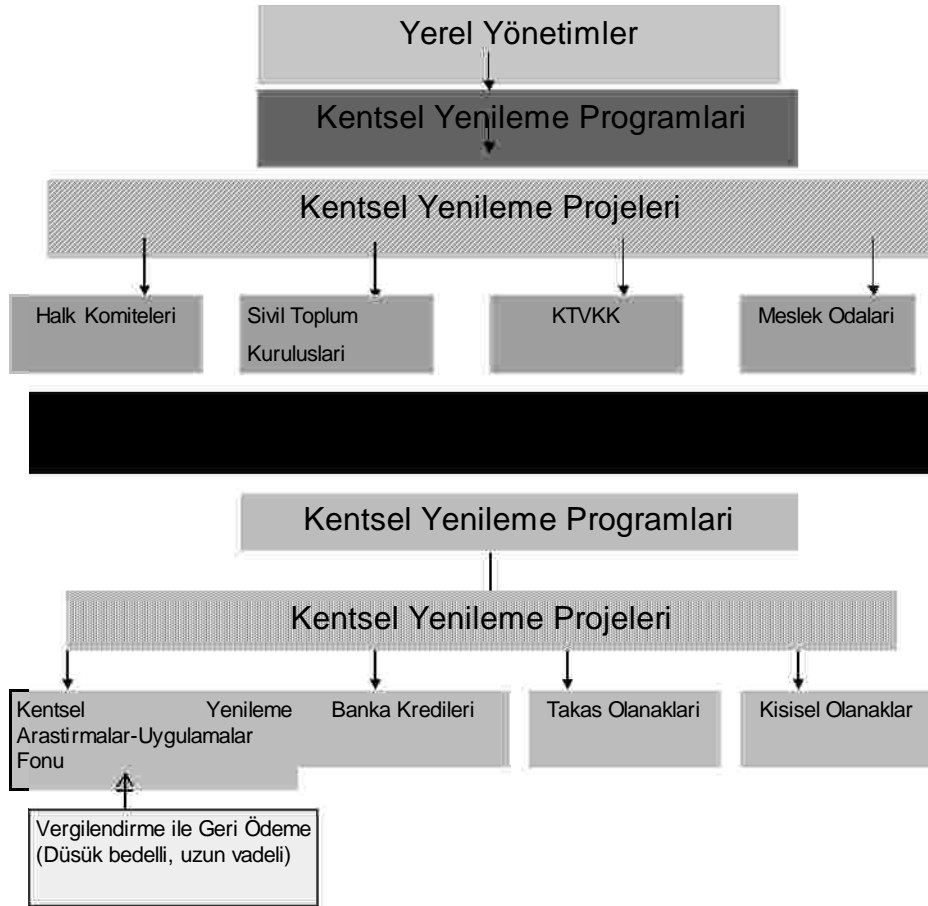
Görüste konunun finansal semasi üzerinde de durularak, banka kredi sistemleri, merkezi-yerel yönetim fonlari, dernek, vakif bütçeleri ve özel bütçelerle finansal sorunlara çözümler önerilmektedir.

Gerçekten de, kentsel yenileme projelerinin gerçekleştirilmesi, uzmanından idareye, özel sahislardan o yerin halkina dek uzanan bir katılım grubu ile gerçekleştirilmelidir. Ancak, projenin sorumlusu, yürütücüsü kim olacaktır? Kanaatimizce, kentsel yenileme projeleri yerel yönetimler eliyle gerçekleştirilmelidir. Ancak mevcut kanunlarla yerel yönetimlere verilen yükümlülüklerin, bu amaci gerçekleştirmede hiç de yeterli olmadigi açıktir. Yerel yönetimlere yasa ile verilmesi gereken yükümlülükleri asagidaki gibi siralamak mümkündür:

- 1- Yerel yönetimler, kentlerin saglikli ve dengeli gelismisini saglamak amaci ile, kentlerin çöküntü bölgelerinde kentsel yenileme projeleri hazirlamakla yükümlüdürler.
- 2- Bu görevi gerçekleştirmek üzere, kendi bünyelerinde "kentsel yenileme bürolari" kururlar. Mimarlar, sehir plancilar, peyzaj mimarlari, infaat ve çevre mühendisleri, sosyologlar, hukukçular ve ekonomistler bu bürolarda istihdam edilirler.
- 3- Kentsel yenileme projelerini gerçekleştirmek üzere, yerel yönetimler bir kentsel yenileme programi olustururlar.
- 4- Yerel yönetimler, kentsel yenileme uygulamalarini gerçekleştirenken, gerek karar alma sürecinde, gerekse uygulama safhalarinda, kentsel kültür mirasini korumak ve gözetmek üzere, KTVKK ile isbirligi ve esgüdüm içinde çalisirlar.
- 5- Kentsel yenileme uygulaması yapan yerel yönetimler, ilgili meslek odalari ile de isbirligi yaparak, görüsleri dogrultusunda hareket ederler. Bu amaçla, ilgili meslek odalarinin temsilcilerinden olusan bir "Danisma Kurulu", yerel yönetimlerin karar alma ve uygulama sürecinde yer alacaktır.
- 6- Yenileme projelerine iliskin kararlarini alma sürecine, o yerin sakinlerinden olusan bir komite de dahil olacaktır.
- 7- Kentsel yenileme projelerinin uygulama asamasinda ortaya çikacak finansal sorunlari çözümlemek üzere, bir "Kentsel Yenileme Arastirmalar - Uygulamalar Fonu" olusturulur. Arastirma ve proje maliyetleri bu fondan karsilanir. Yenileme alanlarinda artan degerler karsiliginda mülk sahiplerinden alinacak vergiler yine bu fona aktarilarak fonun devamliligi saglanir. Sema 1 ve Sema 2'de kentsel



yenileme projelerinin olusturulmasında öngörülen örgüt yapısı ve finansal olanaklar görülmektedir:



Sema 2. Kentsel Yenileme Uygulamalarında Kullanılabilecek Finansal Olanaklar

### 1.3.2. Kentsel Yenileme ve İstanbul Örneği

İstanbul metropolü, kentsel yenileme uygulamasına en çok gereksinime duyulan yerleşimlerden biridir. Ülke ölçeğinden gelen çok bileşenli sosyo-ekonomik sorunların fizik-mekana yansımaları, sağlıksız kentleşmeyi ortaya çıkarmaktadır<sup>11</sup>. Kentsel çöküntü de bu sağlıksız kentleşmenin doğal sonuçlarından biridir. Özellikle

<sup>11</sup> KAPTAN H., İstanbul Metropolitan Alanı İçinde Planlama Deneyimleri, Türkiye Birinci Şehircilik Kongresi, 2. Kitap, Ankara 1981, s.63-83

‘‘Tarihi Yarimada’’ gibi kltr mirasi aısından zengin, ancak esitli nedenlerle bos ve bakimsiz birakılarak khnemeye terkedilmis, yanlis ve zararlı kullanımlara aılarak tahrip edilip bozulmus, iinde sonradan yaşamaya baslamis yeni sosyal tabaka nedeniyle degistirilmis yapı gruplarından olusan eski kent paraları, etraflarındaki kalitesiz evre zellikleri ile birlikte kentsel yenilemenin zorunlu olduđu alanlardır. Dahasi, yeni ulaşım dzeninin basroln oynayan metronun suriine enjeksiyonu, beraberinde yeni kavramsal tartismlari getirecektir. Bu noktada kentsel koruma ilkeleri, kamu yarari, gelisen kent gibi kavramların yeniden gzden geirilmesine ihtiya duyulmaktadır. Sz edilen alanlarda yenilemenin, kentsel koruma ile paralellik iinde ve koruma ilkelerinin isiginda gereklestirilmesi bir zorunluluktur. Bu, bir yandan alandaki kltr mirasi korunurken, diđer yandan diđer yapıların ve yapı evrelerinin de fiziksel kalitelerinin ykseltilmesi, bu alanda yasayan nfusun sosyal aıdan islahi<sup>12</sup>, alanın sartları ve zelliklerine uygun olarak alana yeni ekonomik islevler yklenmesi gibi eylemleri iermektedir.

Halı ve İstanbul Bogazi gibi topografik sartlar sonucu ortaya ıkan ve İstanbul’un karakteristik yapısını olusturan  nemli yerlesim alanı, İstanbul, Galata ve skdar iken<sup>13</sup> ve bu  ge İstanbul’un yerlesim dzeninde evre mekanlarıyla birlikte ‘‘dogal, kltrel ve beserilemis peyzajını’’, bir diđer deyimle ‘‘btnlesen sitler blgesini’’ olustururken<sup>14</sup>, kentin bu niteliklerini bugn artık algılamaya olanak yoktur. Oysa ki İstanbul, suriindeki zgn yapısı, surdisindeki serbest gelişimi, Bogazii’nin, Anadolu yakasının sunduđu binbir renk ve desen ile algılanabilir olmalı ve eski dokusu, yeni gelişimi ve bunların birbiriyle tam anlamı ile btnleşmesi sonucu yasanılası bir dnya kenti olarak kendini kabul ettirebilmelidir. Metro<sup>15</sup>, tp geis ya da kresellesmenin bir sonucu olarak kente enjekte edilen plazalar, byk alisveris birimleri, vs. nin getireceđi yeni kentsel dnsmler ve bunun sonuları son derece hassas bir sekilde hesaplanmalıdır<sup>16</sup>.

Kentsel yenileme, bir stratejiler btn dahilinde gereklestirilebilecek bir sretir. Bu stratejileri olusturup uygulamada yerel ynetimlere nemli grevler dsmektedir. Yerel ynetimler, bu grevlerini, alanın sosyo-kltrel, ekonomik ve fizik-mekansal niteliklerine gre, farklı kurum ve kuruluslarla paylasarak, bir is

<sup>12</sup> Sosyal islah kavramı, batı dillerinde ‘‘gentrification’’ olarak ifade edilmektedir. Dilimizde ilgili evrelerce bu kavram karsiligi olarak ‘‘soylulastırma’’ szcđ de kullanılmaktadır. Ayrıntılı bilgi iin bkz. Bailey N., Robertson D., Housing Renewal, Urban Policy and Gentrification, Urban Studies, Vol 34 Apr.97, p.561

<sup>13</sup> KUBAN D., Sanat Tarihimizin Sorunları, İstanbul 1975, s.187

<sup>14</sup> UBUK M., İstanbul Yerlesim Dzeninde Bogazii ve Halı’ın Islevleri zerine, Trkiye Birinci Şehirlik Kongresi, 1.Kitap, Ankara 1981, s.84

<sup>15</sup> Suriinden gemesi planlanan metro hakkında ayrıntılı bilgi iin bkz. ZDOĞAN A. E., Tarihi Yarimada’da Metro, İstanbul Dergisi, Ekim 2000, s.35-45

<sup>16</sup> Bu konuda ayrıntılı bilgi iin bkz. AKIN O., Kresellesme Olgusu ve Kent Mekani zerindeki Etkileri: İstanbul Metropolitan Alanı, 3. Bin Yılda Şehirler: Kresellesme, Mekan, Planlama, Dnya Şehirlik Gn 23. Kolokiyumu, 8-9-10 Kasım 1999, s.141-165

bölümü yaparak gerçekleştirmelidirler. İstanbul'da bu görev ve yetki paylaşimini, kentin farklı parçaları için sınıflandırmak mümkündür. Bu sınıflandırmada, İstanbul'un coğrafi olarak birbirine yakın ve kentsel sorunları itibarıyla benzer niteliklere sahip ilçeleri gruplandırılmıştır.

Bölge	Kentsel yenilemeyi gerektiren sorunlar	Uygulanacak kentsel yenileme türü	Yetki paylaşımı
Tarihi Yarımada	<ol style="list-style-type: none"> <li>1- Ticaret, depolama, k. İmalat kullanımlarının yolaçtığı fiziksel bozulma (Örn:Eminönü )</li> <li>2- Bos, terkedilmiş yapıların bakımsız kalıp köhnemesi, bu potansiyelin değerlendirilmemesi</li> <li>3- Tarihi yapıların korunamayıp tahrip olması, özgün niteliklerinin sosyal yapının değişmesi nedeniyle kullanıma bağlı olarak bozulması (Örn: Kumkapı, Fener, Balat, Zeyrek, Süleymaniye, Samatya, Yedikule)</li> <li>4- Dar ve yetersiz yolların yoğun hizmet sektörüne yanıt verememesi ve tek alternatif gibi görünen metro projesinin getireceği sorunlar</li> <li>5- Sıkışık yapı düzeni ve kalitesiz fiziksel çevre</li> <li>6- Özgün sokak dokularının tahrip edilmesi, kültür mirasının gözardı edilerek, çevreye saygısızca yapılması (Örn: Eyüp)</li> </ol>	<ul style="list-style-type: none"> <li>*Yenileme</li> <li>*Rehabilitasyon</li> <li>*Yeniden oluşturma</li> <li>*Soylulaştırma</li> </ul>	<ol style="list-style-type: none"> <li>1-Yerel yönetimler (İBSB, Eminönü, Fatih, Eyüp Belediyeleri)</li> <li>2- KTVKK</li> <li>3-İlgili meslek odaları</li> </ol>
Bogaçi Bölgesi		<ul style="list-style-type: none"> <li>*Rehabilitasyon</li> <li>*Yeniden Oluşturma</li> <li>*Yeniden Canlandırma</li> </ul>	<ol style="list-style-type: none"> <li>1-Bogaçi İmar Müdürlüğü</li> <li>2-Yerel Yönetimler (İBSB, Beşiktaş, Sarıyer, Üsküdar, Beykoz Belediyeleri)</li> <li>3-KTVKK</li> <li>4-İlgili meslek odaları</li> </ol>
Bölge	Kentsel Yenilemeyi Gerektiren Sorunlar	Uygulanacak Yenileme Türleri	Yetki Paylaşımı
Beyoğlu Bölgesi	<ol style="list-style-type: none"> <li>1- Kültür mirasının yoğun olduğu alanların ve sokak dokularının bakımsız, bos, terkedilmiş bir şekilde köhnemeye bırakılması; bozulup tahrip edilmesi (Örn: Galata)</li> <li>2- Bölgenin geceleri barlar, gece kulüpleri, müzikholler bölgesi haline gelmesi ile sosyal yapısının değişmesi, işsiz, bekar, alt gelir grubundan insanların yerleşmesine olarak tanınması nedeniyle yapıların birer slum benzeri sefalet yuvasına dönüşmesi (Örn: Tarlabasi, Siraselviler)</li> <li>3- Bölgede genişletilmeye elverişli olmayan dar yolların araç trafiğine açık olması, belli bir ulaşım planlaması yapılmaması, donatı alanlarının, özellikle yeşil alanın azlığı ( Örn: Persembepazarı)</li> <li>4- Bazı merkezlerde ekonomik kimliğinin yeniden tanımlanması ve yeniden yapılandırılması (Örn: Kasımpasa)</li> </ol>	<ul style="list-style-type: none"> <li>*Rehabilitasyon*</li> <li>Soylulaştırma</li> <li>*Yenileme</li> <li>*Yeniden Oluşturma</li> </ul>	<ol style="list-style-type: none"> <li>1- Yerel Yönetimler ( Örn: İBSB, Beyoğlu Belediyesi)</li> <li>2- KTVKK</li> <li>3- İlgili meslek odaları</li> </ol>
Zeytinburnu Bölgesi	<ol style="list-style-type: none"> <li>1- Gecekondulaşma ve kaçak yapılaşmanın neden olduğu kalitesiz fiziksel çevre</li> <li>2- Yetersiz ulaşım ağı ve donatılar</li> <li>3- İmalathane ve diğer sanayi tesislerinin çevreyi etkilemesi</li> </ol>	<ul style="list-style-type: none"> <li>*Yenileme</li> <li>*Yeniden Oluşturma</li> <li>*Rehabilitasyon</li> </ul>	<ol style="list-style-type: none"> <li>1-Yerel Yönetimler (İBSB, Z. burnu Belediyesi)</li> <li>2-KTVKK</li> <li>3-İlgili meslek odaları</li> </ol>

Bölge	Kentsel Yenilemeyi Gerektiren Sorunlar	Uygulanacak Yenileme Türleri	Yetki Paylaşımı
Avcılar Bölgesi	<ol style="list-style-type: none"> <li>1- Kaçak, plansiz, denetimsiz yapılaşmadan kaynaklanan kalitesiz fiziksel çevrenin islahi gerekliliği</li> <li>2- Deprem sonrası yıkılan binalardan geriye kalan boş ya da kısmen boş alanların geleceği</li> <li>3- Bu alanların mikro bölgeleme yöntemiyle yeniden ele alınıp düzenlenmesi zorunluluğu</li> </ol>	<ul style="list-style-type: none"> <li>*Yenileme</li> <li>*Yeniden oluşum</li> <li>*Yeniden canlandırma</li> <li>*Rehabilitasyon</li> </ul>	<ol style="list-style-type: none"> <li>1-Yerel Yönetimler (IBSB, Avcılar, K.Çekmece, Belediyeleri)</li> <li>2-İlgili meslek odaları</li> </ol>
Gaziosmanpaşa Bölgesi	<ol style="list-style-type: none"> <li>1-Konut fonksiyonunun sanayi fonksiyonundan tümüyle ayrılması</li> <li>2-Mevcut sanayinin islahi ve modern sanayi siteleri oluşturma gereği</li> <li>3-Ulaşım ve altyapı kapasitelerinin artırılması ihtiyacı</li> <li>4-Donatı alanlarının eksikliği</li> </ol>	<ul style="list-style-type: none"> <li>*Yenileme</li> <li>*Yeniden oluşum</li> </ul>	<ol style="list-style-type: none"> <li>1-Yerel yönetimler (IBSB, Esenler, G. Osmanpaşa, Bağcılar, Bayrampaşa, Güngören Belediyeleri)</li> <li>2-İlgili meslek odaları</li> </ol>
Bakırköy Bölgesi	<ol style="list-style-type: none"> <li>1- Kaçak yapılaşma sonucu ortaya çıkan çarpık yapılaşmanın islahi sorunu</li> <li>2- Yapılanmamış ya da deprem sonucu yıkılan binalardan boş kalan parsellerde yeni yapılanma koşullarının tanımlanması</li> <li>3- Ulaşım politikalarının gözden geçirilmesi</li> <li>4- Ticaret yoğun alanlar için yeni çarşı tasarımları geliştirilmesi</li> </ol>	<ul style="list-style-type: none"> <li>*Rehabilitasyon</li> <li>*Yeniden oluşum</li> <li>*Yenileme</li> </ul>	<ol style="list-style-type: none"> <li>1-Yerel Yönetimler (IBSB, Bakırköy, Bahçelievler Belediyeleri)</li> <li>2-İlgili meslek odaları</li> </ol>
Bölge	Kentsel Yenilemeyi Gerektiren Sorunlar	Uygulanacak Yenileme Türleri	Yetki Paylaşımı
Kağıthane Bölgesi	<ol style="list-style-type: none"> <li>1- Kaçak, plansiz, denetimsiz yapılaşmadan kaynaklanan kalitesiz fiziksel çevrenin islahi gerekliliği</li> <li>2- Belli bölgelerin yeniden işlevlendirilerek canlandırılması sorunu</li> <li>3- Boş alanların kentsel alt bölgelere ayrılarak yeniden ele alınıp düzenlenmesi gerekliliği</li> <li>4- Donatı alanlarının yetersizliği</li> </ol>	<ul style="list-style-type: none"> <li>*Rehabilitasyon</li> <li>*Yenileme</li> <li>*Yeniden Oluşum</li> <li>*Yeniden canlandırma</li> </ul>	<ol style="list-style-type: none"> <li>1-Yerel Yönetimler (IBSB, Kağıthane Belediyesi)</li> <li>2-İlgili meslek odaları</li> </ol>
Ümraniye Bölgesi	<ol style="list-style-type: none"> <li>1- Gecekondu bölgelerinin islahi sorunu</li> <li>2- Kaçak yapılaşmadan doğan sorunlar</li> <li>3- Donatı alanlarının eksikliği</li> <li>4- Sanayi alanlarının yeniden organize edilmesi gerekliliği</li> <li>5- Ulaşım ve altyapı kapasitelerinin artırılması zorunluluğu</li> </ol>	<ul style="list-style-type: none"> <li>*Yenileme</li> <li>*Yeniden Oluşum</li> <li>*Rehabilitasyon</li> </ul>	<ol style="list-style-type: none"> <li>1-Yerel Yönetimler (IBSB, Ümraniye Belediyesi)</li> <li>2-İlgili meslek odaları</li> </ol>
Kartal Bölgesi	<ol style="list-style-type: none"> <li>1- Kaçak, plansiz, denetimsiz yapılaşmadan kaynaklanan kalitesiz fiziksel çevrenin islahi gerekliliği</li> <li>2- Kıyı bölgelerinin düzenlenmesi ve işlevlendirilmesi</li> <li>3- Boş alanların kentsel alt bölgelere ayrılarak yeniden ele alınıp düzenlenmesi gerekliliği</li> <li>4- Bir ulaşım ağı planına gereksinme duyulması</li> </ol>	<ul style="list-style-type: none"> <li>*Rehabilitasyon</li> <li>*Yenileme</li> <li>*Yeniden Oluşum</li> <li>Yeniden canlandırma</li> </ul>	<ol style="list-style-type: none"> <li>1-Yerel Yönetimler (IBSB, Kartal, Pendik, Tuzla Belediyeleri)</li> <li>2-İlgili meslek odaları</li> </ol>

Tabloda, birbirine yakın, benzer özellik gösteren semtler tek bölgede toplanacak şekilde gruplandırılmışlardır. Buna göre, İstanbul'un kentsel dönüşümü

gereksinme duyulan alanlari, Tarihi Yarimada, Beyoglu Bölgesi, Bogaziçi Bölgesi, Zeytinburnu Bölgesi, Avcilar Bölgesi, Gaziosmanpasa Bölgesi, Bakirköy Bölgesi, Kagithane Bölgesi, Ümraniye Bölgesi ve Kartal Bölgesi olmak üzere on bölgeye ayrılmis ve bunlari genel sorunlari belirlenmistir. Aynı grup içinde yer alan belediyelerin, kentsel yenileme adina ortak hareket etmeleri önsart olarak kabul edilmektedir.

Bu çalismalara bir baslangiç olarak, Istanbul Büyüksehir Belediyesi, 2000 yili için hedef projeler saptamistir. Asagida adlari siralanan bu projeler, her ne kadar geniş kapsamlı sosyo-kültürel ve ekonomik dönüşüm kaygıları tasimasalar ve daha çok fizik-mekana dönük hedefler içerseler de, Istanbul'un ilk kentsel yenileme projeleri olarak önem tasimaktadırlar<sup>17</sup>.

- 1- Eminönü Hanlar Bölgesi Rehabilitasyon Projesi
- 2- Ayasofya Camii Çevresi Rehabilitasyon Projesi
- 3- Bab-i Ali Yeniden Canlandırma ve Çevre Düzenleme Projeleri
- 4- Eminönü Cankurtaran Bölgesi Rehabilitasyon Projesi
- 5- Kariye Rehabilitasyon Projesi
- 6- Kasimpasa Tersanesi Yeni Kullanım Projesi
- 7- Kocamustafa Pasa Rehabilitasyon Projesi
- 8- Samatya Rehabilitasyon Projesi
- 9- Yalı Mahallesi Rehabilitasyon Projesi
- 10- Yedikule Rehabilitasyon Projesi
- 11- Kumkapi Rehabilitasyon Projesi
- 12- Sali Pazarı Doklar Bölgesinde Yeni Kullanım Projesinin Gelistirilmesi
- 13- Dolmabahçe Havagazi Tesisleri Alani Yeni Kullanım Projesi
- 14- Kagithane Havagazi Tesisleri Alani Yeni Kullanım Projesi
- 15- Yedikule Havagazi Tesisleri Alani Yeni Kullanım Projesi
- 16- Taskizak Tersanesi ( Kuru Dok-Dry Dok ) Alanlari Kentsel Hizmet Alani Yeni Kullanım Projesi

Bu projelere ilaveten, yukarida sorunlarına deginilen diğeri kentsel alan parçalarının da ivedilikle ele alınmasında büyük yarar görölmektedir. Ayrıca, projelerin ilçe belediyeleri ve Sema 1'de sözü edilen diğeri kurum ve kuruluşlar ile esgüdüm içinde hazırlanması ve bir kentsel yenileme programı çerçevesinde gerçekleştirilmesi önemli noktalarıdır. Bir diğeri önemli nokta ise, yerel yönetimlerin kentsel yenileme projeleri gerçekleştirmek amacı ile üstlenmeleri gereken görevlerin neler olduğudur. Yerel yönetimlerin sorumlu oldukları ilçe sınırları içerisinde yapması gereken işler şöyle sıranabilir:

- a- Öncelikle kentsel çöküntü bölgelerinin tesbiti

<sup>17</sup>Istanbul Büyüksehir Belediyesi , İcraatler,Yatırımlar ve Projeler, Tarihi Eser Onarımı Raporu 2000, <http://www.ibb.gov.tr>

- b- Çöküntü bölgelerinde mevcut olan sorunların saptanması
- c- Kentsel yenileme alanı olarak seçilen alanlara ait fiziksel tesbitler (alandaki yapıların durumu, özellikleri, tarihi yapıların ve özgün sokak dokularının belirlenmesi, boş alanların tesbiti, teknik altyapı ve ulaşım ağı, sosyal yapı profili, vs.)
- d- Alanda yapılması gereken projelerin ve sürelerinin saptanması, proje maliyetlerinin hesaplanması
- e- Kentsel yenilemenin alana getireceği değer kazancının hesaplanması, artan değer bedelleri karşılığında mülk sahiplerinden uzun dönemde vergilendirme yolu ile toplanacak bedellerin yeni projelerde kullanılmak üzere Fon'a aktarılması
- f- Diğer ilçelerde birbirlerini etkileyecek projeler mevcut ise, bu projelerin esgüdüm içinde yürütülmesini sağlayacak ortak stratejilerin geliştirilmesi
- g- Özellikle Tarihi Yarımada ve Bogaziçi gibi kentsel yenileme açısından önemli alanlarda kentsel yenilemeye ayrı bir önem verilerek, merkez-meydan düzenlemeleri, alışveriş merkezleri, çarşı, lokanta, kafeterya gibi alanların yeni bir anlayışla düzenlenmesi, gerektiğinde özel sektörde işbirliği yapılması<sup>18</sup>
- h- Kentsel yenileme projelerinin her aşamasında sıkı bir denetimin sağlanması ve bu denetimin diğer bölgelerde de yaygınlaştırılması
- i- Kentsel yenileme projelerinin çeşitli anketler ve araştırmalar yaparak, projenin başarısını denetlemek ve diğer projelerde bu verileri dikkate almak.

### Sonuç

Kentsel yenileme projelerinin, bugün büyük kentlerimiz için ne denli büyük bir ihtiyaç haline geldiği yukarıda vurgulanmıştır. Özellikle de bir yandan eski kent parçalarının, kent merkezlerinin bakımsızlığa, köhnemeye terk edildiği, diğer yandan yerleşim birimlerinin plansız ve düzensiz bir şekilde yapılaşmaya devam ettiği İstanbul metropolü, geniş kapsamlı bir kentsel dönüşüm süreci içine girmek zorundadır. Bu dönüşümün üç ayrı kanadı olmalıdır: Fizik-mekansal, sosyal ve ekonomik... Bunların da ötesinde, bu üç dönüşüm kanadını ortak bir zeminde birbirine eklemeyecek yeni ve farklı bir yasal çatinin ivedilikle kurulması gerekmektedir. Büyükşehir Belediyesi'nin önderliğinde, yerel yönetimlerin ortak çabaları ve yukarıda adı geçen diğer kurum ve kuruluşların, halkın katılımı ile bu çalışmaların çağdas, demokratik, katılımcı bir platformda tartışılıp, geliştirilmesi ve hızla gelişen İstanbul'un, gelişirken özgün kimliğinin devamlılığının da sağlanması, bir "sürdürülebilir kent" modeli yaratmada zorunlu görülmektedir.

Ekonomik gelişmelere dayanmaya çalışan eski kent parçalarının islahi ve yeniden işlevlendirilmesi sonucu, yenilenmiş, eski-yeni uyumu sağlanmış, sağlıklı bir kentsel çevre yaratılmaya çalışılırken, diğer taraftan plansız gelişen kent parçalarının

<sup>18</sup> Bu konuda ayrıntılı bilgi için bkz. ROMAYA S., ALDEN J., Urban Regeneration, Urban Design and Tourism: The Vision and The Reality, Planning for a Broader Europe, VIII. AESOP Congress Proceedings vol. 4, İstanbul 24-27 Ağustos 1994, s.202-222

da belli bir düzen içerisinde kontrol altına alınması ve yeniden oluşturulması sağlanmalıdır. Anayasa'mızın 56. maddesi ile, halka tanınan "sağlıklı ve dengeli bir çevrede yaşama hakkı"nın gerçekleştirilmesinde kentsel yenileme projelerine ve dolayısıyla bunu gerçekleştirecek olan yerel yönetimlere düşen bu önemli görevlerin yasalarla netleştirilip tanımlanması, örgüt semalarının oluşturulması ve tüm bunları gerçekleştirmek için gerekli finansal olanakların sağlanması gerekmektedir.

Henüz beklemekte olan Yerel Yönetimler Yasa Tasarısı'na, yerel yönetimlerin kentsel yenilemeye ilişkin yükümlülüklerini tanımlayan maddeler ilave edilmesi, kentsel yenileme uygulamalarına başlanmasında önemli bir adım olacaktır. Bunun ardından oluşturulacak bir yönetmelikle de konunun yasal çerçevesi somutlaştırılmalı, yetki paylaşımı, uygulama esasları ve mali olanaklar gibi sorunlara netlik kazandırılmalıdır.

Bugün gelişmiş ülkelerin hemen hepsinde kentsel yenileme uygulamaları yerel yönetimlerin en önemli gündem maddeleri arasında yer almaktadır. Hızla gelişmekte olan ülkemizde de bu konuda harekete geçmenin zamanı gelmiştir. Bu nedenle, yasal mekanizmaların bir an önce harekete geçirilmesinde ülkemizin geleceği adına büyük yarar görülmektedir.

#### Kaynaklar

- 1- AKIN O., Küreselleşme Olgusu ve Kent Mekani Üzerindeki Etkileri: İstanbul Metropolitan Alanı, 3. Bin Yılda Şehirler: Küreselleşme, Mekan, Planlama, Dünya Şehircilik Günü 23. Kolloquiumu, 8-9-10 Haziran 1999
- 2- BAILEY N., ROBERTSON D., Housing Renewal, Urban Policy and Gentrification, Urban Studies, Vol34, Apr. 97
- 3- Charter of European Cities and Towns Towards Sustainability-The Aalborg Charter, 1994
- 4- COUCH C., A Comparative Study of Plans and Policies for Town Centre Renewal in France and UK, Planning Practice & Research, May 1997, Vol.12
- 5- ÇUBUK M., İstanbul Yerleşim Düzeninde Boğaziçi ve Haliç'in İşlevleri Üzerine, Türkiye 1. Şehircilik Kongresi, 1.Kitap, Ankara 1981
- 6- ÇUBUK M., Çağdas Kentsel Kültür Mirası Koruma-Yenileme ve Uygulamalar Sempozyumu, Sunular, Sonuçlar ve Bir Değerlendirme, İstanbul 1998
- 7- DIEFFENDORF J., Urban Reconstruction in Europe After World War II, Urban Studies 1989, Vol.26
- 8- ERBAY Y., YENER Z., AVRUPA Konseyi Yerel ve Bölgesel Yönetimler Kongresi, Yerel Yönetimlerimizin Avrupa Platformu, WALD Yay.,İstanbul 1999.
- 9- GÖRGÜLÜ Z., GÖRGÜLÜ T., A Method Research for Urban Renewal Works For The Areas WHICH Are Jointly Owned Parcels; Planning For A Broader

- Europe, VIII. AESOP Congress Proceedings, Vol. 4, Istanbul 24-27 Agustos 1994
- 10- House File 727, Int. by Local Government, [www.legis.state.ia.us/GA/78GA/BillHistory/HF/0070/HF00727.html](http://www.legis.state.ia.us/GA/78GA/BillHistory/HF/0070/HF00727.html), May 2000
  - 11- Istanbul Bykşehir Belediyesi, İcraatlar, Yatirimlar ve Projeler Raporu 2000, [www.ibb.gov.tr](http://www.ibb.gov.tr)
  - 12- Ed: KALELIOGLU U., ZKAN N., Trkiye'nin Taraf Oldugu Uluslararası evre Szlemleri, İzmir Barosu Yay., İzmir Nisan 2000
  - 13- KAPTAN H., Istanbul Metropolitan Alani İinde Planlama Deneyimleri, Trkiye 1. Sehircilik Kongresi, 2.Kitap, Ankara 1981
  - 14- KIRAY M.B., Kentlesme Yazilari, Istanbul 1998
  - 15- KUBAN D., Sanat Tarihimizin Sorunlari, Istanbul 1975
  - 16- OLSON C. L., The American Community Renewal Act, The Heritage Foundation Issue Bulletin 1997, no.229
  - 17- ZDOGAN A.E., Tarihi Yarimada'da Metro, Istanbul Dergisi, Ekim 2000