



RAST MÜZİKOLOJİ DERGİSİ  
Uluslararası Müzikoloji Dergisi  
[www.rastmd.com](http://www.rastmd.com)

Doi:10.12975/rastmd.2016.04.03.00090



## TOKATLI HALK ŞAİRİ VE HALK MÜZİĞİ SANATÇISI EŞREF TONBULOĞLU’NUN HAYATI VE SANATI ÇERÇEVESİNDE HALK MÜZİĞİ FORMUNDAKİ ON ESERİNİN MÜZİKAL ÇÖZÜMLEMELERİNİN YAPILMASI

Öğr. Gör. Muhammed Avşar<sup>1</sup>  
Doç. Dr.KubilayKolukırık<sup>2</sup>

### ÖZET

Toplumlarda halkın geleneğe bağlı maddi ve manevi kültürünün tespit edilerek kuşaktan kuşağa aktarılması, kültürel gelişim açısından çok önemlidir. Bu bağlamda, alan araştırmaları ve çeşitli yörelerde yaşamış ya da yaşamakta olan halk ozanları ve âşıklık geleneğini sürdüren halk sanatçılarının biyografileri ve eserlerinin tespit edilerek incelenmesi halk edebiyatının konusudur. Bu araştırmalardaki amaç şüphesiz milletin kültürel birliğinin sağlanarak geliştirilmesi ve mahallî kültürün önce milli kültür haline daha sonra da insanların ortak kültürü olan evrensel kültür haline getirilmesidir. Bu incelemenin konusu, bir yöreye ait halk türkülerinin derlenmesi değil, Tokat ilinin Almus ilçesinde yaşamakta olan bir halk şairi ve halk sanatçısı Eşref Tonbuloğlu’nun tanıtılması ve onun halk müziği formundaki eser örneklerinin incelenmesidir. “Başındaki Yazmayı” ve “Harmandan Gel Harmandan” türküleri ile tanınan Eşref Tonbuloğlu ve eserleri hakkında halk müziği bağlamında yayımlanmış kayda değer bir eserin olmayışı bizi bu çalışmaya sevk etmiştir. Eşref Tonbuloğlu’nun müzikal anlamda eserleri incelendiğinde bunların Türk halk müziği repertuarına önemli katkılar sunacağını düşünmekteyiz. Ancak onun yaklaşık yüz elli eserinin tamamının derlenerek Türk müzik kültürüne sunulması ayrıca önem arz etmektedir. Bu çalışmada Eşref Tonbuloğlu’nun halk müziği formunda on örnek eseri incelenmiş; *yarı yapılandırılmış görüşme formu* ve *gözlem* yöntemleri kullanılmıştır. Eserler bilgisayarda nota yazımı programı ile notaya alınmış olup incelememiz betimsel niteliktedir.

**Anahtar Kelimeler:** Eşref Tonbuloğlu, Eşref Tonbuloğlu’nun Besteleri, Tokat, Türk Halk Müziği, Türkü

<sup>1</sup>Gaziosmanpaşa Üniversitesi, Fen-Edebiyat Fakültesi, muhammet2000@hotmail.com

<sup>2</sup>Ahi Evran Üniversitesi, Neşet Ertaş Güzel Sanatlar Fakültesi, [kubilaykolukrk@gmail.com](mailto:kubilaykolukrk@gmail.com)

## **MUSICAL ANALYSES OF THE TEN FOLK SONGS BY EŞREF TONBULOĞLU, A FOLK POET AND FOLK MUSIC PERFORMER OF TOKAT WITHIN THE FRAME OF HIS LIFE AND ART**

### **ABSTRACT**

In societies it is very important, in terms of cultural development, to determine the tangible and intangible cultures that depend on the traditions and pass them from one generation to the other. In this context, it is in the scope of folk literature to perform field studies to determine and study the biographies and works of the past and present day poets living in various parts of the country in addition to the folk musicians who continue the tradition of aşık. The aim of these studies is to realize the cultural unity of the nation and transform the local culture first into national culture and finally into universal culture which is the common culture of the whole human beings. The subject of this study is not to compile the folk songs that belong to an area, but introduce Eşref Tonbuloğlu who is a folk poet and local musician living in the District of Almus in the Tokat Province and study his exemplary works in folk music style. The reason for conducting this study is that there is no important study about Eşref Tonbuloğlu who is famous for his songs “Başındaki Yazmayı” and “Harmandan Gel Harmandan” and his other works in the context of folk science and folk music. It is thought that when the works of Eşref Tonbuloğlu are studied, they are sure to make significant contributions to the repertory of Turkish folk music. However, it is also important that all of his works which are around one hundred and fifty be compiled and introduced to the Turkish music culture. In this study, ten exemplary folk songs by Eşref Tonbuloğlu were studied and the methods of semi-structured interview form and observation were used. In this descriptive study, the works were notated using a notation software program.

**Keywords:** Eşref Tonbuloğlu, The compositions by Eşref Tonbuloğlu, Tokat, Turkish Folk Music

### **GİRİŞ**

Toplumlar kültürlerinin, geleneklerinin hem yaratıcısı, hem yaşatıcısı hem de aktarıcısıdır. Ancak bu değerlerin unutulmaması ve gelecek nesillere aktarılması; bunları meydana getiren, icra eden ve aktaran kişilerden tüm bilgilerin bilimsel yöntemlerle derlenmesiyle ortaya konabilir. Bir toplumun edebiyatı ve müziği de o toplumun kültürünün temel köşe taşlarındandır. Halk şairleri, âşıklar ve yöresel sanatçılar, kültür ve geleneğin yaşatılıp aktarılmasında önemli bir işleve sahip olup yöresel bağlamda yapılan çalışmaların sentezlendiğinde milli kültürün zenginleştirilmesinde önemli bir rolü olduğu tartışılmaz bir gerçektir. Çalışmamız Tokat yöresi saz şairlerinden Eşref Tonbuloğlu üzerine olup yöre bağlamında önemli bir icracı olan Eşref Tonbuloğlu'nun hayatından, sanatçı kişiliğinden ve eserlerinden yola çıkarak hem Eşref Tonbuloğlu'nun ve eserlerinin tanıtılması hem de milli kültürün zenginleştirilmesi amaçlanmaktadır. Böyle bir çalışmanın doğmasında Eşref Tonbuloğlu üzerine akademik bağlamda Muhammed Avşar tarafından yapılan bir doktora çalışması dışında bir araştırma olmaması etkili olmuştur. Yapılan doktora çalışması, daha çok sanatçının hayatı, edebi şahsiyeti ve şiirleri üzerine bir biyografik çalışma olup müzikal yönü sınırlı tutulmuştur. Bu bağlamda sanatçı üzerine müzikal bir çalışmanın yapılmasının kültürel açıdan bir zenginlik meydana getireceği düşünülmüştür.

Eşref Tonbuloğlu, yaşadığı çevre içinde “Âşık Eşref” olarak bilinip tanınmaktadır. Ancak halk edebiyatı terminolojisi bağlamında biz onun âşıklık geleneğini tam anlamıyla temsil ettiği kanaatinde değiliz. Çünkü Eşref Tonbuloğlu, şiirlerini irticalen meydana getirebilen, atışma yapabilen bir sanatçı değildir. Artun’a göre “*Âşık, saz ile ya da sazsız; yazarak, doğaçlama ile veya bu vasıfların birkaçını barındırıp bu geleneğe uyarak şiir söyleyebilen kişidir ve bu kişiler halk sanatçısı ya da halk ozanı olarak adlandırılmıştır.* (Artun, 2011: 1). Ancak halk arasında saz çalamasa, irtical yapamasa, halk hikâyesi anlatamasa, kendine ait ezgisi olmasa bile halkın yakından tanıdığı “*âşık tarzı şiir*” yazabilen herkese “*âşık*” denilmektedir ve bu durum “*galat-ı meşhur*” haline gelmiştir (Boyraz, 2010: 16). Bir kişi; halk şiiri geleneğine bağlı şiir yazabiliyor, bunun yanında saz da çalabiliyorsa halk arasında ona âşık vasfının yüklenmesi kaçınılmazdır. Zira Fuad Köprülü’nün “*Meslekten yetişmiş âşıklar arasında sazı olmayan ve saz çalamayan bir şair tasavvur olunamaz.*” (Köprülü, 2004: 30) görüşü toplum nazarında da itibar görmekte olup halk, “*âşık*” dendiğinde sazı ve sözü olan kişiyi muteber kılmaktadır. Doğan Kaya da: “*Saz, toplum tarafından âşıklığın vecibesidir ve toplum sazı olmayan âşığı âşık olarak görmez* (Kaya, 2014: 93).” görüşünü ortaya koyarak toplum nazarında âşıklık için sazın bir gösterge olduğunu belirtir. Bu nedenle Eşref Tonbuloğlu’nun kendini Âşık Eşref olarak tanıtmayı ve toplumunda onu Âşık Eşref olarak bilip tanınması abesle iştigal etmemektedir. Zira Eşref Tonbuloğlu; saz çalabilen, kendi ezgilerini meydana getirebilen, halk şiirinin farklı türlerinde ve formlarında eserler ortaya koyabilen, mahlası olan ve tam anlamıyla geleneği yansıtmaya da usta- çırak ilişkisi bağlamında yetiştiğini söyleyebileceğimiz bir saz şairidir. Ancak Eşref Tonbuloğlu’nun; bâde içme, irticalen şiir söyleme, atışma yapma, muamma tekellüm etme, hikâye anlatma gibi gelenekte önemli yeri olan unsurları icra edemediğini görmekteyiz. Bu nedenle biz Eşref Tonbuloğlu’nu Tokat ilinin Almus ilçesinde yetişmiş bir halk şairi ve halk müziği sanatçısı olarak değerlendirmekteyiz.

### **Eşref Tonbuloğlu’nun Hayatı:**

Eşref Tonbuloğlu, Tokat’ın Almus ilçesinin Alemdar köyüne kayıtlı olmakla birlikte Dikili köyünde 1945 yılında kendi ifadesiyle bakla meğeli yapılırken doğmuştur. Tokat halk takviminde bu zaman dilimi mayıs ayına denk gelmektedir. Eşref Tonbuloğlu’nun babası Hasan, annesi ise Zeynep’tir. Ailesi seferberlik zamanında Sivas taraflarından gelerek Almus’ta bir ağanın yanına yerleştirilmiştir. 2. Dünya Savaşı’nın sonunda dünyaya gelen Eşref ailesinin son çocuğudur. Çocukluğu köyde, ağanın mallarını güderek geçmiştir. Sanatının oluşmasındaki ilk önemli etken, kendisi henüz 5-6 yaşlarındayken köylerine gelen Akarçaylı Âli Dede’dir. Eşref Tonbuloğlu, Ali Dede’nin söylediği Âşık Veysel’e ait “*Çiğdem Der ki Ben Elayım*” ve Emrah’a ait “*Gönül Gurbet Ele Varma*” türkülerinden çok etkilenmiş ve annesinin kepeçesinden ilk sembolik sazını yapmıştır. İlkokulu köyünde bitirmiş, şiire ve halk müziğine ilgisi ilkokul yıllarında artmıştır. Öğretmeninin, sesi güzel olduğu için ona her törende türküler ve şiirler okutması onu çok etkilemiştir. Bu durumun Eşref’te bir sanat temeli oluşturduğu ve onu teşvik ettiği söylenebilir. Eşref Tonbuloğlu, ilkokuldan sonra köyünde çalışmaya devam etmiş, köyün sığırlarını gütmüş, babasıyla beraber değirmencilik yapmıştır. Bu değirmen, onun sanat hayatına etki eden ikinci büyük etmen olmuştur. Eşref Tonbuloğlu, Tozanlı vadisinde yerleşik farklı mezhep ve ırklardaki birçok insanla aşına olmuş, onların kültürlerinden beslenme imkânı bulmuştur. Bu kültürel çeşitliliğin kendi sanatındaki en büyük zenginliklerden biri olduğunu ifade eden Tonbuloğlu, tabiatı ve insanları tam anlamıyla keşfetmesini bu değirmene bağlar.

Eşref Tonbuloğlu, 13-14 yaşlarındayken köyde bir kıza sevdalanmış, Eşref’in kendini şiire vermesi ve ilk sevdalı şiirlerini yazması da bu olaydan sonra gerçekleşmiştir. Eşref, sevdiği

kıza fakirliklerinden ve dışarıdan köye yerleşmiş olmalarından ötürü hor görüldüklerinden dolayı hiç yaklaşmamış, sevdiği kız zengin bir konağa gelin olunca da muradı yarım kalmıştır. Bu durum onun içerisindeki duygu yoğunluğunu artırmış, sıkıntısını şiire ve türkülere yansıtmıştır. Ancak hiçbir zaman bu sevdayı açık etmemiş, içinde yaşamaya devam etmiştir. 1960 yılında babasını kaybedince ondaki bu duygu yoğunluğu doruk noktasına ulaşmıştır. Bir yandan seveda, bir yandan da fakirlik onun gurbete çıkmak zorunda bırakmış, çalışmak üzere İstanbul'a gitmiştir. Bir hamamda külhancı olarak işe başlamış, ilk maaşıyla da kendisine bir saz almıştır. 1965 yılında askere gitmiş, 1967 yılında askerliğini tamamlamıştır. Askerden döndükten sonra çalışma hayatına devam etmiş, 1968 yılının sonlarına doğru Daimi'yle tanışıp ondan bir yıl ders alıp çıraklığını yapmıştır. 1969 yılında İzmir'e gitmiş, İzmir'de ünlü saz ustası Yılmaz İpek'in saz atölyesinde çalışmış, bir yandan da sazını sözünü geliştirmiştir. 1970 yılı sonlarında İstanbul'a dönmüş, 1970- 1972 yılları arası Şişli'de Marmara Üniversitesi Ticari İlimler Akademisinde hademe olarak çalışmıştır. Zaman zaman okuldaki programlarda da çalıp söylemiştir. Daha sonra Bahar Plak'ta Mihrican Bahar'la çalışmaya başlamıştır. Plak ve kasetler çıkarmış, konserlere katılmış ve bu şekilde geçimini sağlamıştır. İlk çıkardığı plak "*Ana Kıymeti*" diğeri ise "*Eller de Duysun*" dur. Eşref Tonbuloğlu, özellikle "*Ana Kıymeti*" plağıyla çevresinde bir ün sahibi olmuştur.

1978 yılında konser vermek üzere gittiği Berlin'de ilk eşi Münevver Hanım'la tanışmış ve evlenmiştir. Bu evlilikten Güneş isimli bir kızı olmuş, 1985 yılına kadar Almanya'da kalmıştır. Bir yandan sanatını amatörce devam ettirirken bir yandan da Almanya'da temizlik işleri ve kapıcılık yapmıştır. Almanya'dayken gurbetin onda meydana getirdiği tesirle gurbet ve hasret şiirleri yoğunluk kazanmıştır. 1985 yılında Almanya'nın gurbetçi Türkler için verdiği dönüş teşvikiyle Türkiye'ye dönmüş ancak eşinin çevresinin de tesiriyle eşinden ve çocuğundan ayrılmak zorunda kalmıştır. Bir yandan sağlık sorunları yaşarken bir yandan da yaşadığı bu ayrılık onu çok yıpratmış, o dönemde maddi ve manevi olarak büyük zorluklar yaşamıştır.

1988 yılında bir arkadaşının teşvikiyle, kendi ifadesiyle "fakirlik korkusuna" Avustralya'dan Emine Hanım'la tanışıp evlenmiştir. 1989 yılında bu evlilikten de Gülcan isimli bir kızı olmuş 1994 yılında Avustralya'ya taşınmıştır. 1988 yılından 1994 yılına kadar bürokratik bazı engellerden dolayı Avustralya'ya gidememiş; bu dönemde çeşitli ortamlarda çalıp söylemeye, sanat ve şiir çalışmalarına devam etmiştir. Avustralya'ya gittikten sonra orada üzüm bağlarında ve soğan tarlalarında tarım işçisi olarak çalışmıştır. 2001 yılında Avustralya'dan, 2011 yılında da Türkiye'den emekli olmuş ve 2011 yılının Mayıs ayında Türkiye'ye dönmüştür. Eşref Tonbuloğlu, şu an "dünyadaki cennetim" dediği Almus'ta yalnız başına hayatına devam etmekte, şiir ve müzikle bağını sürdürmektedir.

### **Eşref Tonbuloğlu'nun Sanat Yaşamı:**

1945 yılında doğan Eşref Tonbuloğlu'nun, Türk halk şiiri ve Tokat yöresi Türk halk müziği çalışmaları içerisinde önemli bir yeri vardır. Bir halk sanatçısı ve halk şairi olan Tonbuloğlu'nun sanatında; fakirlik, seveda ve kırk sekiz yıllık gurbet hayatı ve bunlara bağlı olarak yaşadıkları etkili olmuştur. Eşref Tonbuloğlu, henüz çocuk yaşta başladığı sanat yaşamını ilerleyen yaşına rağmen devam ettirmektedir. Halen konserlere, televizyon programlarına, festivallere, halk toplantılarına katılarak halk kültürünü ve sanatını yaşatmaya çalışmaktadır. Kendisinin on sekiz ciltte toplanmış yirmi bine yakın şiiri olup Türk halk şiiri bağlamında nicelik açısından bu kadar şiire sahip başka bir şair bildiğimiz kadarıyla mevcut değildir. Kendisi bu durumu "*Allah bana o kadar dert verdi ki hala üzerimden almadı. Uçan kuşa bile bana şiir yazdırdı.*" diyerek ifade etmektedir. Bunun yanında Eşref Tonbuloğlu'nun TRT arşivinde kayıtlı 1519 repertuar numaralı "*Evleri İki Katlı (Harmandan Gel)*" ve 1208 Repertuar numaralı "*Başındaki Yazmayı*" türküleri ile MESAM'a kayıtlı yüz elliye yakın eseri

mevcuttur. Eşref Tonbuloğlu'nun sanat hayatını etkileyen temel unsurları, yaşadığı çevre ve yaşadığı zorlu hayat, fitratındaki duygusallık, gurbet ve sevdâ olarak sıralayabiliriz.

Eşref Tonbuloğlu'nun köyüne gelen Âşık Veli adlı bir Bektaşî ozanın söylediği türkülerle başlayan halk müziği yolculuğu, daha sonra onun hayatına tesir eden en önemli unsur haline gelmiştir. İstanbul'da Âşık Daimi'den saz dersi almış; sazda ve sözde kendini olgunlaştırdıktan sonra da başta hocası Daimi olmak üzere, Âşık Mahsuni, Ali Ekber Çiçek, Nureddin Dadaloğlu, Neşet Ertaş, Yıldırım Çınar, Ümit Tokcan, Mihrican Bahar, Turan Engin, Nuri Sesigüzel, Neşet Ertaş, Ahmet Sezgin gibi dönemin birçok meşhur sanatçısıyla aynı sahneyi paylaşmıştır. Bu kişiler dışında Eşref Tonbuloğlu; Murat Çobanoğlu, Şeref Taşlıova, Âşık Selmani gibi âşıklarla da birçok âşık toplantısında bir araya gelmiştir.

Eşref Tonbuloğlu, 1976 ve 1977'de İstanbul'da Tepebaşı Gazinosunda iki büyük konser vermiş, TRT Radyolarında da programlara katılmıştır. Uzun yıllar Mihrican Bahar ile birlikte çalışmış, birçok türküsü Mihrican Bahar tarafından seslendirilmiştir. Sanatçının özellikle "*Başındaki Yazmayı, Harmandan Gel Harmandan(Evleri İki Katlı)*" türküleri birçok ünlü sanatçı tarafından seslendirilmiş olup bu türküler halk belleğine tesir etmiş önemli eserlerdir. Uzun süren yurt dışı gurbet hayatı, onun eserlerinin kendi isminin üzerine çıkmasına ve onun sanat yaşamından uzak kalmasına sebep olmuştur.

Çalışmamızda hayatı ve sanatından hareketle Eşref Tonbuloğlu'nun türkü formundaki eserlerinden on tanesi notaya alınarak bunların müzikal çözümlenmeleri yapılmış, bu bağlamda onun Türk halk şiiri ve Türk halk müziği içerisindeki yeri ve önemi hususunda farkındalık oluşturulmaya çalışılmıştır.

### ÇALIŞMANIN YÖNTEMİ

İncelememiz betimsel bir nitelik taşımaktadır. Çalışmamızın ilk aşamasında Eşref Tonbuloğlu'nun hayatı ve sanatı, yarı yapılandırılmış görüşme formu ve gözlem yöntemleri kullanılarak incelenmiş, elde edilen bilgiler düzenlenmiş ve incelemenin kavramsal çerçevesi oluşturulmuştur. Çalışmamızın ikinci aşamasında, Tokatlı Eşref Tonbuloğlu'nun on eseri çeşitli kayıtlardan ulaşılarak tespit edilmiştir. İncelemenin üçüncü ve son aşamasında Musokur nota yazma programıyla notaya alınan eserlerin usûl, ses alanı, seyir ve dizi bakımından müzikal çözümlenmeleri yapılmıştır. Bu çözümlenmeler yapılırken Türk klasik müziğinin günümüzde geçerli olan kuralları göz önünde bulundurulmuştur. Eserlerin ses alanını ifade eden şekillerde, dizinin durak perdesi birlik nota değerinde ve notanın altında durak perdesi anlamına gelen "D" harfi ile güçlü perdesi ikilik nota değeri ve yeden perdesi ise dörtlük nota değeri ile parantez içine alınarak gösterilmiştir. Ayrıca eserlerin donanımda ve seyir esnasında kullandıkları arızaların tamamı ise ses alanını ifade eden şeklin içerisinde gösterilmiştir. Çalışmada tespit edilen eserlerin isimlendirilmesi aşamasında Türk halk müziğinde kullanılan ayak kavramı yerine klasik Türk müziğinde kullanılan makam dizisi kavramı esas alınmıştır. Bulgularda analizi yapılan türkülerin notaları ekte sunulmuştur.

## BULGULAR VE ANALİZ

### Gök Yüzünde Uçan Turnam İsimli Eserin Analizi:

**Karar Perdesi:** Dügâh.

**Usûl:** Eser 4/4' lük usûl yapısına sahiptir.

**Ses Alanı:** Eserde en pesten en tize altı perde kullanılmıştır; Dügâh, Segâh, Çargâh, Neva, Hüseyni, Acem.



### **Nota 1. Gök Yüzünde Uçan Turnam İsimli Eserde Kullanılan Perdeler ve Ses Alanı**

**Seyri:** İnici

**Dizinin İsimlendirilmesi:** Eser ezgisel yapısı bakımından Uşşak makamı dizisinde seyretmektedir.

**Seyir:**

Sözü ve müziğinin Eşref Tonbuloğlu'na ait olduğu bu eser, Uşşak makâmı dizisinde, klasik tek makamlı ve türkü formunda bestelenmiş bir eserdir. Eserde makam geçkisi yapılmamıştır. Yakın ses aralığında bestelenmiş olan eserin seyir özelliği sıra ses gidişli şeklindedir. Türk müziğinde sık kullanılan dört dörtlük ölçü olan “Sofyan” usûlünde bestelenmiştir. Donanımına “iki komasi bemol” yazılmış olan eserin seyrine Uşşak makamı dizisinin güçlü sesi olan ve temel sesin dörtlüsü olan “nevâ” perdesinden başlanmış, sekvens (farklı perdelerde motif tekrarı) yapılarak, üçlü ve ikili seslerden sonra karar perdesi olan “dügâh” perdesine doğru seyir gerçekleştirilmiştir. Söz bölümü ise segâh perdesi ile başlayıp yine sekvensli motiflerle sırasıyla segâh, çargâh, neva perdelerinden sonra aynı perdeler incici olarak ilerlenmiş ve segâh perdesinde kısa süreli karar yapılmıştır. Uşşak makamı dizisinin güçlü sesi olan ve temel sesin dörtlüsü olan “nevâ” perdesinden başlanmış, sekvens (farklı perdelerde motif tekrarı) yapılarak, üçlü ve ikili seslerden sonra karar perdesi olan “dügâh” perdesine doğru seyir gerçekleştirilmiştir.

**Aç Gözünü Dostum İsimli Eserin Analizi:**

**Karar Perdesi:** Dügâh.

**Usûl:** Eser 2/4' lük usûl yapısına sahiptir.

**Ses Alanı:** Eserde en pesten en tize dokuz perde kullanılmıştır; Rast, Dügâh, Segâh, Çargâh, Neva, Hüseyini, Acem, Eviç (Fa diyez 3), Gerdâniye.



### **Nota 2. Aç Gözünü Dostum İsimli Eserde Kullanılan Perdeler ve Ses Alanı**

**Seyri:** İnici

**Dizinin İsimlendirilmesi:** Eser ezgisel yapısı bakımından Hüseyinî makamı dizisinde seyretmektedir.

**Seyir:**

Sözü ve müziğinin Eşref Tonbuloğlu'na ait olduğu bu eser, Türk Halk müziğinde en yaygın kullanılan olan Hüseyinî makâmı dizisinde bestelenmiş bir eserdir. Makâmı dizisinde, klasik tek makamlı ve türkü formunda bestelenmiş bir eserdir. Eserde makam geçkisi yapılmamıştır. Yakın ses aralığında bestelenmiş olan eser Türk Müziği usûllerinden “Nim sofyan” usûlünde bestelenmiştir. Donanımına “iki koma si bemol” ve “üç koma fa diyez” (evîç fa) yazılmış olan esere “nevâ” perdesinden başlanmıştır. Eserde evîç perdesinin yerine zaman zaman “Acem” perdesi de kullanılmıştır. Eserde motif tekrarı sıklıkla kullanılmıştır. İkili aralıkların sık

kullanıldığı eserde üçlü aralıklara da yer verilmiştir. Nevâ perdesinden karar perdesi olan “dügâh” perdesine doğru seyir gerçekleştirilmiştir. Esere karar sesinin dörtlüsü olan nevâ perdesinden başlanmış, güçlü perdesi olan Hüseyinî perdesine vurgu yapılmış, kısa süreli nevâ perdesinde kısa süreli karar yapılmış, sekvensler yapılarak karar perdesi olan dügâh perdesine inilmiştir. Söz kısmında ise gerdaniye perdesinden başlanmış, hüseyinî perdesinde kısa zamanlı karar yapılırken eviç ve acem perdeleri de kullanılmıştır. Daha sonra eserin saz girişindeki motifler aynen tekrar edilmiş, sekvensler yapılarak karar perdesine doğru inici seyir gerçekleştirilmiştir.

### **Mehter Zurna Çalsın Vursun Davullar İsimli Eserin Analizi:**

**Karar Perdesi:** Dügâh.

**Usûl:** Eser 4/4' lük usûl yapısına sahiptir.

**Ses Alanı:** Eserde en pesten en tize sekiz perde kullanılmıştır; Dügâh, Segâh, Çargâh, Neva, Hüseyinî, Eviç (Fa diyez 3), Gerdâniye, Muhayyer.



**Nota 3. Mehter Zurna Çalsın Vursun Davullar İsimli Eserde Kullanılan Perdeler ve Ses Alanı**

**Seyri:** Çıkıcı-inici

**Dizinin İsimlendirilmesi:** Eser ezgisel yapısı bakımından Hüseyinî makamı dizisinde seyretmektedir.

**Seyir:**

Söz ve müziğinin Eşref Tonbuloğlu'na ait olduğu bu eser, Türk Halk müziğinde en yaygın kullanılan makâm olan Hüseyinî makamı dizisinde bestelenmiş klasik tek makamlı ve türkû formunda bestelenmiş bir eserdir. Eserde makam geçkisi yapılmamıştır. Sıklıkla ikili aralık, nadiren de üçlü aralık kullanılarak bestelenmiş olan eser Türk Müziği usûllerinden “Sofyan” usûlünde bestelenmiştir. Donanımına “iki koma si bemol” ve “üç koma fa diyez” (eviç fa) yazılmış olan esere “Segâh” perdesinden başlanmıştır. Eserde motif tekrarı sıklıkla kullanılmıştır. Eserin söz kısmında Hüseyinî makamı dizisinin güçlü sesi olan Hüseyinî perdesi dört ölçüde de kullanılmıştır. Eserde sekvens uygulanmıştır. Eserin söz kısmına Gerdaniye perdesi kullanılarak başlanmıştır. Eserin söz kısmındaki dördüncü mısranın melodileri aynı zamanda eserin giriş müziği olarak kullanılmıştır. Eserde karara Dügâh, Çargâh, Nevâ ve Segâh perdeleri kullanılarak karar perdesi olan Dügâh perdesinde karar gerçekleştirilmiştir.

### **Acep mi Dügün Var İsimli Eserin Analizi:**

**Karar Perdesi:** Dügâh.

**Usûl:** Eser 4/4' lük usûl yapısına sahiptir.

**Ses Alanı:** Eserde en pesten en tize 9 perde kullanılmıştır; Rast, Dügâh, Segâh, Çargâh, Neva, Hüseyinî, Acem, Eviç (Fa diyez 3), Gerdâniye.



**Nota 4. Acem mi Dügün Var İsimli Eserde Kullanılan Perdeler ve Ses Alanı**

**Seyri:** İnici

**Dizinin İsimlendirilmesi:** Eser ezgisel yapısı bakımından Hüseyinî makamı dizisinde seyretmektedir.

**Seyir:**

Sözü ve müziğinin Eşref Tonbuloğlu'na ait olduğu bu eser, Türk Halk müziğinde en yaygın kullanılan makâm olan Hüseyinî makâmı dizisinde bestelenmiş klasik tek makamlı ve türkü formunda bestelenmiş bir eserdir. Eserde makam geçisi yapılmamıştır. Her ölçüde ikili aralık kullanılarak bestelenmiş olan eser Türk Müziği usûllerinden “Sofyan” usûlünde bestelenmiştir. Donanımına “iki koma si bemol” ve “üç koma fa diyez” (evîç fa) yazılmış olan esere makâmın güçlü perdesi olan “Hüseyinî” perdesinden başlanmıştır. Eserde sekvensler merdivenli ve inici seyir özelliği kullanılarak gerçekleştirilmiştir. Eserin söz kısmına Evîç perdesiyle başlanmış, eserin söz kısmındaki üçüncü ve dördüncü mısraının melodileri aynı zamanda eserin giriş müziği olarak kullanılmıştır. Eserde karara Dügâh, Segâh perdeleri kullanılarak karar perdesi olan Dügâh perdesinde karar gerçekleştirilmiştir.

**Başındaki Yazmayı Sarıya mı Boyadın İsimli Eserin Analizi:**

**Karar Perdesi:** Dügâh.

**Usûl:** Eser 12/8'lik usûl yapısına sahiptir.

**Ses Alanı:** Eserde en pesten en tize yedi perde kullanılmıştır; Hüseyinî Aşîran, Acem, Nim Zirgüle, Dügâh, Bûselik, Çargâh, Neva.



**Nota 5. Başındaki Yazmayı Sarıya mı Boyadın İsimli Eserde Kullanılan Perdeler ve Ses Alanı**

**Seyri:** Çıkıcı

**Dizinin İsimlendirilmesi:** Eser ezgisel yapısı bakımından Bûselik makamı dizisinde seyretmektedir.

**Seyir:** Sözleri Eşref Tonbuloğlu'na ait, müziği anonim olan bu esere Bûselik makamının karar perdesi olan Dügâh perdesinden başlanmış, ikili aralıktan sonra Bûselik perdesinde geçici olarak kısa bir karar gerçekleştirilmiştir. Motif tekrarı yapılan eserde dizinin yeden perdesi olan Nim Zirgüle perdesinden sonra karar perdesi olan Dügâh perdesinde karar yapılmıştır. Eserin söz kısmına Hüseyinî Aşîran perdesiyle başlanarak Dügâh perdesine geçilmiştir. Ölçüler arasında benzer motifler kullanılmıştır.

**Yaylamıza Yol Gider İsimli Eserin Analizi:**

**Karar Perdesi:** Dügâh.



**Usûl:** Eser 4/4'lük usûl yapısına sahiptir.

**Ses Alanı:** Eserde en pesten en tize dört perde kullanılmıştır; Nim Zirgüle, Dügâh, Bûselik, Çargâh.



### Nota 6. Yaylamıza Yol Gider İsimli Eserde Kullanılan Perdeler ve Ses Alanı

**Seyri:** İnici-çıkıcı

**Dizinin İsimlendirilmesi:** Eser ezgisel yapısı bakımından Bûselik makamı dizisinde seyretmektedir.

**Seyir:** Eserde çok basit motifler kullanılarak sekvens yapılmıştır. Esere Bûselik makamının ikinci perdesi olan Bûselik perdesinden başlanmış, ikili aralıklar kullanılmıştır. Motif tekrarı yapılan eserde dizinin yeden perdesi olan Nim Zirgüle perdesinden sonra karar perdesi olan Dügâh perdesinde karar yapılmıştır.

### Ayrılıktan Yoksulluktan Ölümden İsimli Eserin Analizi:

**Karar Perdesi:** Dügâh.

**Usul:** Eser 2/4'lük usûl yapısına sahiptir.

**Ses Alanı:** Eserde en pesten en tize yedi perde kullanılmıştır; Dügâh, si bemol 2, Çargâh, Neva, Hüseyni, Acem, Gerdaniye.



### Nota 7. Ayrılıktan Yoksulluktan Ölümden İsimli Eserde Kullanılan Perdeler ve Ses Alanı

**Seyri:** İnici - çıkıcı.

**Dizinin İsimlendirilmesi:** Eser ezgisel yapısı bakımından Uşşak makamı dizisinde seyretmektedir.

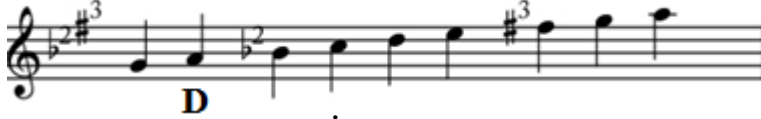
**Seyir:** Eser Hüseyinî perdesinden sekvensli motiflerle inici bir seyir özelliği taşımakta ve dügâh perdesine uzanan saz bölümüyle başlamaktadır. Eserde söz kısmına Hüseyinî perdesinden başlanmış, Nevâ perdesinde kısa kalıplar gerçekleştirilmiş, ölçülerde motif tekrarları yapılmış ve giriş müziğindeki motiflere dönülerek sekvensli motiflerle karar perdesi olan Uşşak perdesine inilerek tam karar gerçekleştirilmiştir.

### Doktor Netsin Tabip Netsin İsimli Eserin Analizi:

**Karar Perdesi:** Dügâh.

**Usûl:** Eser 2/4'lük Nim sofyan usûl yapısına sahiptir.

**Ses Alanı:** Eserde en pesten en tize sekiz perde kullanılmıştır; Dügâh, Segâh, Çargâh, Neva, Hüseyni, Eviç (Fa diyez 3), Gerdâniye, Muhayyer.



### **Nota 8. Doktor Netsin Tabip Netsin İsimli Eserde Kullanılan Perdeler ve Ses Alanı**

**Seyri:** Çıkıcı-inici

**Dizinin İsimlendirilmesi:** Eser ezgisel yapısı bakımından Hüseyinî makamı dizisinde seyretmektedir.

**Seyir:**

Sözü ve müziğinin Eşref Tonbuloğlu'na ait olduğu bu eser, Türk Halk müziğinde en yaygın kullanılan makâm olan Hüseyinî makâmı dizisinde bestelenmiş klasik tek makamlı ve türkü formunda bestelenmiş bir eserdir. Eserde makam geçkisi yapılmamıştır. İkili aralıklar kullanılarak bestelenmiş olan eser Türk Müziği usûllerinden “Sofyan” usûlünde bestelenmiştir. Donanımına “iki koma si bemol” ve “üç koma fa diyez” (eviç fa) yazılmış olan esere “Çargâh” perdesinden başlanmıştır. Eserde motif tekrarı sıklıkla kullanılmıştır. Eserin söz kısmında Eviç perdesi ile başlanmış ve Muhayyer perdesine çıkmış, motif tekrarları ve sekvenslerle karar perdesine gidilmiştir.

### **Ah Nediym İsimli Eserin Analizi:**

**Karar Perdesi:** Dügâh.

**Usul:** Eser 12/8'lük usul yapısına sahiptir.

**Ses Alanı:** Eserde en pesten en tize sekiz perde kullanılmıştır; Rast, Dügâh, Kürdi, Nim Hicaz, Neva, Hüseyini, Acem, Gerdaniye.



### **Nota 9. Ah Nediym İsimli Eserde Kullanılan Perdeler ve Ses Alanı**

**Seyri:** Çıkıcı-inici

**Dizinin İsimlendirilmesi:** Eser ezgisel yapısı bakımından Hicaz makâmı dizisinde seyretmektedir.

**Seyir:** Esere saz girişi ile Rast perdesinden başlanmış, Irak perdesine inilmiş, Dügâh perdesinde geçici karar yapılmış, Çargâh perdesi civarında nevaya çıkmış sekvens yapılarak tekrar Dügâh perdesine inilmiştir. Eserde söz kısmında Hicaz makamının birinci derece güçlü perdesi olan Nevâ perdesine vurgular yapıp Hüseyinî perdesine çıkmış, Çargâh perdesinde geçici karar yapılmıştır. Motif tekrarları ve sekvensler yapılarak karar perdesi olan Dügâh perdesinde tam karar yapılmıştır.

### **Ninay Yâr İsimli Eserin Analizi:**

**Karar Perdesi:** Dügâh.

**Usul:** Eser 6/8'lik Yürük semâi usul yapısına sahiptir.

**Ses Alanı:** Eserde en pesten en tize dört perde kullanılmıştır; Nim Zirgüle, Dügâh, Bûselik, Çargâh.



### Nota 10. Ninay Yâr İsimli Eserde Kullanılan Perdeler ve Ses Alanı

**Seyri:** Çıkıcı-inici

**Dizinin İsimlendirilmesi:** Eser ezgisel yapısı bakımından Bûselik makamı dizisinde seyretmektedir.

**Seyir:** Eserde çok basit motifler kullanılarak motif tekrarı ve sekvens yapılmıştır. Esere Bûselik makamının yeden perdesi olan Nim Zirgüle perdesinden başlanmış, ikili aralıklar kullanılmıştır. Çıkıcı-inici seyir özelliği gösteren eserde dizinin yeden perdesi olan Nim Zirgüle perdesinden sonra karar perdesi olan Dügâh perdesinde karar yapılmıştır.

### SONUÇ VE ÖNERİLER

Araştırmamızda, Tokatlı bir halk şairi ve halk sanatçısı olan Eşref Tonbuloğlu'nun hayatı, sanatı ve bazı türküleri incelenmiştir. Bir sanatçının eserleri, hayatından ve yaşadığı çevreden ayrı düşünülemez düşüncesiyle öncelikle Eşref Tonbuloğlu'nun hayatı ve sanatı ele alınmış olup daha sonra da sözü ve müziği kendisine ait olan on eseri incelenmiştir. Bu şekilde, hem akademik bağlamda Eşref Tonbuloğlu'nun ve eserlerinin tanıtılması amaçlanmış hem de milli kültürün zenginleştirilmesine katkıda bulunma gayesi güdülmüştür. Eşref Tonbuloğlu'nun "Gökyüzünde Uçan Turnam" adlı eserinde hasret ve gurbet konusu, "Aç Gözünü Dostum" adlı eserde insanları rasyonalist düşünceye davet, "Mehter Zurna Çalsın Vursun Davullar" isimli eserde düğün ve eğlence kültürü, "Acep mi Düğün Var" adlı eserde sevgi ve beğeni, "Başındaki Yazmayı da Sariya mı Boyadın" adlı eserde aşk, "Yaylamıza Yol Gider" adlı eserde sevda, "Ayrılıktan Yoksulluktan Ölümünden" adlı eserde ayrılık, yoksulluk ve ölüm, "Doktor Netsin Tabip Netsin" adlı eserde gönül derdi, "Ah Nediym Nediym" ve "Ninay Yâr" adlı eserlerde aşk konularını işlediği görülmüştür. Bunlar dışında: Eşref Tonbuloğlu'na ait olan eserler dizi isimlendirilmesi yönüyle incelendiğinde dört eserin Hüseyinî makamı dizisinde, iki eserin Uşşak makamı dizisinde, üç eserin Bûselik makamı dizisinde, bir eserin hicaz makamı dizisinde bestelenmiş olduğu tespit edilmiştir. İncelenen eserlerde 2/4'lük, 4/4'lük, 6/8'lik ve 12/8'lik usûller kullanılmıştır. Eserlerin beşinde 4/4'lük, dördüne 2/4'lük, birinde 6/8'lik, ikisinde de 12/8'lik usûl kullanılmıştır. Eserler seyir yapıları yönünden incelendiğinde inici, çıkıcı ve inici-çıkıcı özellikte oldukları görülmüştür. Eserlerin karar perdeleri incelendiğinde on eserin karar perdesinin de düğâh perdesi olduğu saptanmıştır. Eserlerin ses alanı incelendiğinde en az dört, en fazla on dokuz perde kullanıldığı belirlenmiştir.

Ülkemizde yaşayan mahallî sanatçıların şairlerinin ve besteledikleri eserlerinin kayıt altına alınarak sonraki nesillere aktarılabilmesi için mahallî sanatçıların ve âşıkların kendilerini ifade edebilecekleri uygun fiziki ve maddi koşulların yeterli olmadığı bilinmektedir. Halk kültürünün zenginliklerinin ortaya konmasında halk şairlerinin ve halk sanatçılarının icracı ve nakledici rolleri düşünüldüğünde bu insanların desteklenmesi milli kültür adına bir kazanç olacaktır. Bu bağlamda belediyeler, il kültür müdürlükleri bünyesinde dernek ya da vakıflar kurularak mahallî sanatçılar ve âşıklar kurumsal bir çatı altında toplanmalıdır. Devlet tarafından bu tür sanatçılar hem ekonomik olarak desteklenmeli hem eğitilmeli hem de sanatlarını geliştirmeleri için imkânlar sunulmalıdır.

Eşref Tonbuloğlu'nun yüzden fazla bestesi bulunmakta olup bu eserlerin tamamı üzerine akademik bir çalışmanın yapılmasının da Türk halk müziği açısından bir zenginlik oluşturacağı ve milli kültüre katkı sağlayacağı görüşünü taşımaktayız.

#### **KAYNAKLAR**

- Artun, Erman, *Âşıklık Geleneği ve Âşık Edebiyatı Edebiyat Tarihi/Metinler*, Dördüncü Baskı, Karahan Yayınları, Adana 2011.
- Boyras, Şeref, Furkani'nin Şiir Evreni Bağlamında Bir Monografi Denemesi, Akçağ Yayınları, Ankara, 2010.
- Kaya, Doğan, Türk Dünyası Ansiklopedik Halk Edebiyatı Kavramları ve Terimleri Sözlüğü, Akçağ Yayınları, Ankara, 2014.
- Köprülü, Fuat, Saz Şairleri, Akçağ Yayınları, Ankara, 2004.

**EKLER:****GÖKYÜZÜNDE UÇAN DURNAM**

Yöre: Almus  
Kaynak Kişi  
Eşref Tonbuloğlu  
Süre: ♩ = 80

Derleyen: Muhammed Avşar  
Notaya alan: Kubilay Kolukırık

Gök yü zün de u çan tur nam  
bi zim e le var dı nız mı  
ağ lı yor mu dert li a nam  
der din ne dir sor du nuz mu

Gökyüzünde uçan turnam  
Bizim ele vardınız mı?  
Ağlıyor mu dertli anam  
Derdin nedir sordunuz mu?

Yüreğimden gitmez acı  
Bulunmaz derde ilacım  
Ağlıyor mu nazlı bacım  
Halin nedir sordunuz mu?

Aşk ile yüreğim yara  
Kimim kimsem yok ki sara  
Ela gözlü nazlı yâre  
Kul Eşref'i sordunuz mu?

Harmanım var yoktur yabam  
Zalim gurbet elde duram  
Ağlıyor mu garip babam  
Ak sakalın gördünüz mü?

Küçükten dertlidir başım  
Dinmez gözlerimden yaşım  
Beni sordu mu gardaşım  
Eşi dostu gördünüz mü?

**Nota 11. Gök Yüzünde Uçan Turnam Adlı Eser**

## AÇ GÖZÜNÜ DOSTUM

Yöre: Almus  
Kaynak Kişi  
Eşref Tonbuloğlu

Derleyen  
Muhammed Avsar  
Notaya alan  
Kubilay Kolukırk

Ka fa nın i çin de ol maz sa a kıl  
kı lı yı nan uğ ra şa cak za man mı dı şa rı sı ol sun  
is ter se ak kıl e li yi nen uğ re şa cak za man mı  
aç gö zü nü dos tum aç gö zü nü aç aç maz san gö zü nü  
aç ka lır sın aç aç gö zü nü dos tum aç gö zü nü aç  
aç maz san gö zü nü aç ka lır sın aç

### Nota 12.Aç Gözünü Dostum Adlı Eser

## MEHTER ZURNA ÇALSIN VURSUN DAVULCU

Yöre: Almus  
Kaynak Kişi  
Eşref Tonbuloğlu  
Süre: ♩ = 100

Derleyen: Muhammed Avşar  
Notaya alan: Kubilay Kolukırık

Ar ka daş lar ar ka daş lar  
dü ğü nü müz bur da baş lar  
bu yur sun dü ğü ne ya ren yol daş lar  
meh ter zur na çal sın vur sun da vul cu  
meh ter zur na çal sın vur sun da vul cu

Arkadaşlar arkadaşlar  
Düğünümüz burda başlar  
Buyursun düğüne yaren yoldaşlar  
Mehter zurna çalsın vursun davulcu

Çıksın pehlivanlar giyinsin kispet  
Harmanda töresin toplasın damat  
Düğün bekârlara olasın kısmet  
Mehter zurna çalsın vursun davulcu

Köyümüze gelmiş davulcu mehter  
Kızlar oynadıkça oğlanlar eh der  
Var olsun köyümüz yaşasın muhtar  
Mehter zurna çalsın vursun davulcu

Gelin kapısında kır ata bindi  
Damat kapısının önünde indi  
Kaynanası kaynatası sevindi  
Mehter zurna çalsın vursun davulcu

Yüklensin ağırlık açlınsın kapı  
Eğlensin şenlensin köylünün topu  
Gelinle damada edelim tapu  
Mehter zurna çalsın vursun davulcu

Arkadaşlar düğün burada bitti  
Damat gelin ile murada yetti  
Eşref bu oyunu hatıra etti  
Mehter para alsın gülsün davulcu

## Nota 13.Mehter Zurna Çalsın Vursun Davullar İsimli Eser

## ACEP Mİ DÜĞÜN VAR

Yöre: Almus  
Kaynak Kişi  
Eşref Tonbuloğlu

Derleyen  
Muhammed Avşar  
Notaya alan  
Kubilay Kolkuruk



A cep mi düğün var bayram mı yoksa



dolanmış benziyor leyâlâ ya kızlar



geziyor sevdiğim seyran mı yoksa



düzülmüş gidiyor yaylı ya kızlar

Acep mi düğün var Bayram mı yoksa  
Dolanmış benziyor Leylâ'ya kızlar

Bilmem hangi eldir sizin yurdunuz  
Salınarak gider önden dördünüz

Geziyor sevdiğim seyran mı yoksa  
Düzülmüş gidiyor Yaylıya kızlar

Sanki benim gibi çok mu derdiniz  
Neden gözleriniz ağıla kızlar

Çıkayım yokuşu ineyim düze  
Kurbanlar olayım ben hepinize

Yolcuyum yolumdan eletmen beni  
İçimde derdim çok söyletmen beni

Nice ben garipler gönlünü size  
Aşk ile sevdâya bağliya kızlar

Bir garip Eşref'im ağlatman beni  
Şikâyet ederim Mevlâ'ya kızlar

### Nota 14. Acep mi Düğün Var İsimli Eser



## BAŞINDAKİ YAZMAYI SARIYA MI BOYADIN

Yöre: Almus  
Kaynak Kişi  
Eşref Tonbuloğlu

Derleyen: Muhammed Avşar  
Notaya alan: Kubilay Kolukırık

♩ = 120



Ba şın da ki yaz ma yı da sa rı ya mı bo ya dın



ne den sa ra rıp sol dun da sev da ya mı uğ ra dın

Başındaki yazmayı da  
Sarıya mı boyadın  
Neden sararıp soldun da  
Sevdaya mı uğradın

Tokat'tan mı geliyon da  
Kız sen Almus'lu musun  
Ben seni alacağım da  
Söyle namuslu musun

İşliğinin yakası da  
Sıra sıra nakış yar  
Gurban olam boyuna da  
O ne biçim bakış yar

Kız işliğin var mola da  
Giy bakalım dar mola  
İlikle düğmeleri de  
Elime yer var mola

Yola yolladım seni de  
Yollar yormasın seni  
Hızır elinden tutsun da  
Bana yollasın seni

**Nota 15. Başındaki Yazmayı Sarıya mı Boyadın İsimli Eser**

## YAYLAMIZA YOL GİDER

Yöre: Almus  
Kaynak Kişi  
Eşref Tonbuloğlu  
♩ = 100

Derleyen: Muhammed Avşar  
Notaya alan: Kubilay Kolukırık



Yaylamıza yol gider  
Kırcalar yokuşundan  
Sevdalolan bellolur  
İnsana bakışından

Tarlalarda hozan var  
Hozanda bir gezen var  
Haberin olsun yârim  
Aramızı bozan var

Pencereyi açan kız  
Atlayıp da kaçan kız  
Bu göğül böyle kalmaz  
Bir gün sen de geçen kız

### Nota 16.Yaylamıza Yol Gider İsimli Eser

## AYRILIKTAN YOKSULLUKTAN ÖLÜMDEN

Yöre: Almus  
Kaynak Kişi  
Eşref Tonbuloğlu

Derleyen: Muhammed Avşar  
Notaya alan: Kubilay Kolukırık

♩ = 60

A na dan do  
ğuş tan hâ lim pe ri şan ay rı lık tan  
yok sul luk tan ö lüm den der dim çok tur  
der ma nı nı da nı şam ay rı lık tan  
yok sul luk ta nö lüm den ca nan ö  
lüm den oy saz

Anadan doğuştan hâlim perişan  
Ayrılıktan, yoksulluktan, ölümden  
Derdim çoktur dermanını danışam  
Ayrılıktan, yoksulluktan, ölümden

Dertlerimi birbiriyle tartarım  
Seyyahlanıp yola düştüm serdarım  
Bu dünyada üç nesneden korkarım  
Ayrılıktan, yoksulluktan, ölümden

Kahrettim feleğe terk ettim işi  
Kayıp ettim ana baba kardeşi  
Doğuştan kurumaz gözümün yaşı  
Ayrılıktan, yoksulluktan, ölümden

Âşık Eşrefim ben dünyada anık  
Aramıza girdi engelden konuk  
Benim bu üçünden yüreğim yanık  
Ayrılıktan, yoksulluktan, ölümden

Nota 17. Ayrılıktan Yoksulluktan Ölümünden İsimli Eser

## DOKTOR NETSİN TABİP NETSİN

Yöre: Almus  
Kaynak Kişi  
Eşref Tonbuloğlu

Derleyen: Muhammed Avcı  
Notaya alan: Kubilay Kolkurk

♩ = 60



Ben bu der di ner den al dım



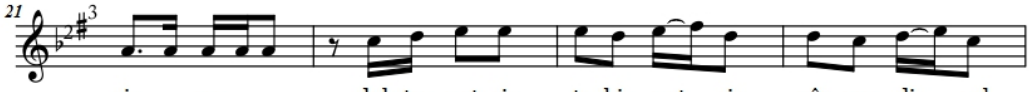
şaz dok tor net sin ta bip net sin şaz



ben de bil mem ner den al dım dok tor net sin ta bip netsin



ne i laç var ne mel hem var yâr gen di gel sin i yet



sin şaz dok tor net sin ta bip net sin yâr gen di gel



sin i yet sin öy le git sin şaz

Ben bu derdi nerden aldım  
Doktor netsin tabip netsin  
Ben de bilmem nerden aldım  
Doktor netsin tabip netsin  
Ne ilaç var ne melhem var  
Yâr gendi gelsin iy etsin

Gönül verdim bir zalime  
Acımadı hiç hâlime  
Bu sevda denen zulüme  
Doktor netsin tabip netsin  
Ne ilaç var ne melhem var  
Yâr gendi gelsin iy etsin

Yeşil ırmak gibi aktım  
Gönlümü yâr için yaktım  
Ne kadar da kara bahtım  
Doktor netsin tabip netsin  
Ne ilaç var ne melhem var  
Yâr gendigelsin iy etsin

Başımda sevda belası  
Sevenin olmaz hilesi  
Bitmez Eşref'in çilesi  
Doktor netsin tabip netsin  
Ne ilaç var ne melhem var  
Yâr gendi gelsin iy etsin

### Nota 18. Doktor Netsin Tabip Netsin İsimli Eser

## AH NEDİYİM NEDİYİM

Yöre: Almus  
Kaynak Kişi  
Eşref Tonbuloğlu  
Süre: ♩ = 120

Derleyen: Muhammed Avşar  
Notaya alan: Kubilay Kolukırık

Kar şı da ka ra ka ya yâ re gi de rim ya ya

kar şı da ka ra ka ya yâ re gi de rim ya ya güç çük ten sev da lan dımda

sev me dim do ya do ya ah ne di yim ne di yim

ko vun be ni gi di yim naz lı yâ rin e lin den de a vu lar ve rin ye yim

naz lı yâ rin e lin den de a vu lar ve rin ye yim

Karşıda kara kaya  
Yâre giderim yaya  
Güççükten sevdalandım  
Sevmedim doya doya

Ah nediğim nediğim  
Kovun beni gidiyim  
Nazlı yârin elinden  
Avular verin yiyim

Karşıdan gelen athı  
Sorum belki Tokathı  
Dünyada bulamadım  
Gönlüme yârdan tatlı

Ah nediğim nediğim  
Kovun beni gidiyim  
Nazlı yârin elinden  
Avular verin yiyim

Varmı söylen Dudu'ya  
Gelsin bizim oduya (odaya)  
Kör ola zalım eller  
Bizi ayrı kodu ya (koydu)

Ah nediğim nediğim  
Kovun beni gidiyim  
Nazlı yârin elinden  
Avular verin yiyim

Yalancı Köprüsü'nden  
Giderim Boyalı'ya  
Onunki sevmek değil de  
Adamı oyalya

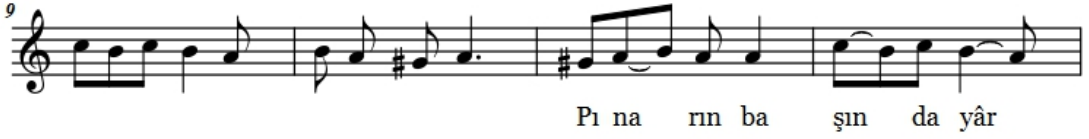
Ah nediğim nediğim  
Kovun beni gidiyim  
Nazlı yârin elinden  
Avular verin yiyim

## Nota 19. Ah Nediğim Nediğim İsimli Eser

## NİNAY YÂR

Yöre: Almus  
Kaynak Kişi  
Eşref Tonbuloğlu  
♩ = 150

Derleyen: Muhammed Avşar  
Notaya alan: Kubilay Kolukırık



Pınarın başında yâr ninay da ninay yâr  
Oturmuş daşında yâr ninay da ninay yâr  
Yâre güççük diyorlar ninay da ninay yâr  
On sekiz yaşında yâr ninay da ninay yâr

Yol üstünde çevil yâr ninay da ninay yâr  
Öpem bi yol eğil yâr ninay da ninay yâr  
Nice güzeller sevdim ninay da ninay yâr  
Senin gibi değil yâr ninay da ninay yâr

Yol üstünde çedene ninay da ninay yâr  
Değer gelen gidene ninay da ninay yâr  
Tanrı murat vermesin ninay da ninay yâr  
Bizi böyle edene ninay da ninay yâr

### Nota 20.Ninay Yâr İsimli Eser