

Kara Ulaşımı, Ticaret Ağları ve Beytepe Höyük'ün Erken Tunç Çağı Sonu Bağlamındaki Konumu

[LAND ROUTES, EXCHANGE SYSTEMS, AND THE ROLE OF BEYTEPE HÖYÜK AT THE END OF THE EARLY BRONZE AGE]

Coşkun Fırat AYVAZOĞLU*

ÖZET

Bu çalışma, Beytepe Höyük'ün Erken Tunç Çağı sürecinde Orta Anadolu ticaret ağları içerisindeki konumunu, yüzeyden toplanan seramik buluntuları, kara ulaşım güzergâhları, üretim ilişkileri ve 4.2 ka iklim olayı çerçevesinde ele almaktadır. Çalışmada "Anadolu Ticaret Ağı" kavramsal temeli üzerinden Beytepe Höyüğü'nün çevre bölgelerle olan ilişkileri ve olası bir bağlantı noktası (nodal merkez) olarak niteliği sorgulanmıştır. Yerleşimden ele geçen ve çevre merkezlerle ilişkilendirilen seramik tipolojileri, Beytepe'nin Erken Tunç Çağı kısa mesafeli ticaret ağlarındaki konumunu anlamaya yönelik harita analizleriyle birlikte değerlendirilmiştir. Ayrıca 4.2 ka iklim olayının yarattığı çevresel koşullar bağlamında, Beytepe Höyüğü'nün yakın çevresindeki yerleşimlerle dayanışma temelli bir mikro ağ geliştirip geliştirmediği ve bu dönemde Orta Anadolu'nun yeniden şekillenen ekonomik coğrafyasında dirençli bir mikro-merkez olarak işlev görüp görmediği tartışılmıştır.

Anahtar Kelimeler

Beytepe Höyük, Erken Tunç Çağı, 4.2ka Olayı, Ticaret Ağları, Kervan Yolu, Orta Anadolu.

ABSTRACT

This study examines the position of Beytepe Höyük within the trade networks of Central Anatolia during the Early Bronze Age by evaluating surface-collected ceramic assemblages, land transportation routes, production relations, and the broader environmental framework of the 4.2 ka climatic event. Within the conceptual framework of the so-called "Anatolian Trade Network," the research explores Beytepe Höyük's interactions with the surrounding region and its potential role as a nodal center within these interregional connections.

The ceramic typologies recovered from the site, and correlated with those from neighboring settlements, were assessed in conjunction with spatial and cartographic analyses to better understand Beytepe's position within the short-distance exchange networks of the Early Bronze Age.

Keywords

Beytepe Höyük, Early Bronze Age, 4.2 ka Event, Trade Networks, Caravan Route, Central Anatolia.

*Hacettepe Üniversitesi, Edebiyat Fakültesi, Arkeoloji Bölümü, Ankara / Türkiye.
Orcid ID: 0000-0002-7640-1797 ♦ E-posta: fratayvazoglu@gmail.com



Giriş

Anadolu'nun tarihöncesi dönemlerinden itibaren kara ulaşımı, yalnızca topluluklar arası mal ve ürün değişimini değil, aynı zamanda kültürel etkileşimlerin de temel zeminini oluşturmuştur. Özellikle Erken Tunç Çağı'nda (ETÇ) ekonomik faaliyetlerin artışı, yerleşimlerin işlevsel hiyerarşisinin belirginleşmesi ve bölgesel ticaret ağlarının şekillenmesiyle birlikte kara ulaşımı, sosyoekonomik sistemin ayrılmaz bir bileşeni hâline gelmiştir.¹ Bu dönemde ulaşım hatlarının coğrafi ve topografik koşullara göre belirlenmiş olması hem üretim alanlarının hem de tüketim merkezlerinin birbirine bağlanmasında belirleyici rol oynamıştır. Bu sistem yalnızca ticari malların taşındığı bir güzergâh değil, aynı zamanda bilgi, teknik ve estetik aktarımın da temel rotasıydı. Özellikle MÖ III. binyılda Batı Anadolu–İç Anadolu arasındaki ortak üretim motifleri bu kültürel akışın somut izlerini oluşturmaktadır.² Anadolu'daki kara ulaşım ağlarının kronolojik gelişimi, Geç Kalkolitik Çağ'dan itibaren belirginleşen güzergâhların, ETÇ I-II dönemlerinden itibaren bölgesel ağlara dönüştüğünü göstermektedir.³ Çalışmanın kapsamına Geç Kalkolitik ve ETÇ I–II buluntuları da dahil edilmiş olsa da bunlar çalışmanın ana analiz çerçevesini oluşturan ETÇ III evresinin gelişimsel arka planını anlamak amacıyla yardımcı veri niteliğindedir. Yerleşimin farklı tabakalarında saptanan bu erken buluntular, Beytepe'nin uzun süreli kullanımını ve üretim teknolojilerindeki sürekliliği yansıtan bağlamsal bir zemin sunmaktadır.

Kuzey–güney ve doğu–batı doğrultularında uzanan doğal vadiler, yüksek platolar ve akarsu havzaları, ETÇ topluluklarının hem ekonomik hem de kültürel bağlantılarını yönlendirmiştir. Bu bağlamda Orta Anadolu'nun, özellikle Kızıllırmak yayı içinde kalan bölgenin, yerel üretim merkezlerini birbirine bağlayan önemli kara ulaşım hatlarını barındırdığı anlaşılmaktadır. Söz konusu hatlar, yalnızca ticaretin değil, aynı zamanda hammadde, teknoloji ve bilgi aktarımının da ana güzergâhlarını oluşturmuştur. ETÇ'de kara ulaşımını anlamak, aynı zamanda yerleşim sistemlerinin mekânsal organizasyonunu çözümlmek açısından da kritik önemdedir. Bu nedenle, Anadolu arkeolojisinde son yıllarda

artan yüzey araştırmaları, mikro-bölgesel düzeydeki ulaşım ağlarını yeniden değerlendirmeyi mümkün kılmıştır.⁴ “Mikro-bölgesel alanlar, küçük ölçekli yerleşim kümeleri arasında kısa mesafe etkileşimlerin belirleyici olduğu alt coğrafi bölgelerdir⁵.”

Bu çalışma, Beytepe Höyük'ün söz konusu ulaşım ağları içindeki konumunu değerlendirerek, yerleşimin yalnızca topografik ve stratejik özellikleriyle değil, aynı zamanda üretim-tüketim ilişkilerindeki potansiyel rolüyle de ele alınmasını amaçlamaktadır. Beytepe Höyük, Ankara'nın güneybatısında, günümüzdeki kara ulaşım sistemlerinin kesişiminde yer alan coğrafi konumuyla, ETÇ boyunca kısa mesafeli ticaret ilişkilerinde aktif bir merkez olma potansiyeline sahiptir. Bu konumsal özellikler, Beytepe Höyüğü'nün yalnızca yerel bir yerleşim değil, çevresindeki ETÇ yerleşimleriyle kurduğu kısa mesafeli ilişkiler bağlamında değerlendirilmesi gerekli kılmaktadır.

Bu yönüyle çalışma, Anadolu'daki “yerel ağ merkezleri” kavramına odaklanmakta ve Beytepe örneğini, bölgesel ticaret dinamiklerini açıklamaya yönelik daha geniş bir çerçeveye yerleştirmektedir. “Bu bağlamda, Orta Anadolu'daki küçük ve orta ölçekli yerleşimlerin, büyük merkezler ile çevresel bağlantılar arasında dolaylı kültürel aradurak işlevi görmesi tartışılacaktır.”⁶

Seramik Analizleri ve Harita Verilerinin Değerlendirilmesi

Bu çalışma, yüzey araştırmaları sonucu Beytepe Höyük'ün Erken Tunç Çağı sürecindeki işlevini ve bölgesel ağ içindeki konumunu anlamak amacıyla iki temel yönetsel eksen üzerine kurulmuştur: (1) yüzeyden toplanan seramik buluntularının tipolojik analizi ve (2) coğrafi bilgi sistemleri (CBS) tabanlı harita ve erişilebilirlik analizleri. Her iki analiz türü de çalışmanın odak noktası olan BTH I-III / ETÇ I-III buluntu grubunu merkeze almaktadır. Olası Geç Kalkolitik ve ETÇ erken evre buluntuları ise yerleşimin gelişimsel arka planını anlamaya dönük yardımcı veri niteliği taşımaktadır. Bu yaklaşım hem kronolojik tutarlılığı hem de mikro-bölgesel etkileşimlerin dönemsel yoğunlaşmasını bilimsel bir

1 Bertram ve Bertram 2021.

2 Dedeoğlu ve Konakçı 2015: 192-194.

3 Massa 2016: Steadman ve McMahon 2011.

4 Bertram ve Bertram 2012, Massa 2014: 90–91.

5 Massa 2016.

6 Steadman ve McMahon 2011; 140–142.

çerçevede takip etmeyi mümkün kılmaktadır.⁷ Bu bağlamda yüzeyden elde edilen seramik buluntular, stratigrafik bir dizin oluşturma amacıyla değil; biçimsel, teknolojik ve tipolojik özellikleri üzerinden, mikro-bölgesel etkileşim ve ilişki ağlarını değerlendirmeye yönelik bir veri seti olarak ele alınmıştır.⁸

Seramik Analizleri

Beytepe Höyük'te yüzey araştırması sırasında toplanan seramik örnekleri, biçimsel ve teknolojik özellikleri dikkate alınarak değerlendirilmiştir. Hamur rengi, astar, katkı malzemesi, pişirme derecesi ve yüzey işçiliği gibi morfolojik ve teknolojik kriterler esas alınarak değerlendirilmiştir. Bu çalışmanın temel veri setini oluşturan BTH I-III grubuna ait ETÇ I-III seramikleri, Ankara Bölgesi ve Orta Anadolu'nun ETÇ seramik repertuarı ile karşılaştırılmıştır. Özellikle Ahlatlıbel, Etiyokuşu, Bitik Höyük, Polatlı Höyük, Karaoğlan, Koçumbeli ve Çayyolu Höyük'te tanımlanan kap tipleriyle benzerlikler, Beytepe'nin bölgesel üretim geleneği içindeki yerini belirlemede önemli ipuçları sunmuş, aynı zamanda kronolojik ayrıma katkı sağlamıştır (bkz Levha 1: 1-32, Tablo. 2).

Yukarıda da belirtildiği gibi tipolojik veriler, yerleşimin uzun süreli bir kullanım evresine sahip olduğunu ve üretim ilişkilerinde süreklilik gösterdiğini ortaya koymaktadır. Seramiklerin bir bölümü bölgesel değişim ağlarına işaret etmektedir ve Ankara Bölgesi ETÇ I-II merkezleri ile gösterdikleri paralellikler dikkat çekicidir (bkz. Levha 1: 1-22). Diğer bölümü ise, tespit edilen dönemler boyunca süren yerel üretimin ETÇ III sonuna kadar Beytepe Höyük'te devam ettiğini gösteren ve genel olarak bölgede bağlantısı kurulamayan (resilience) kavramına karşılık gelen

yerleşime özgü örneklerdir (Levha 1: 23-32). Bu seramikler; içten kalınlaştırılmış dudaklı çömlek, içe eğik boyunlu şişkin gövdeli bej astarlı çömlek, kısa iç bükey boyunlu kızıl kahverengi astarlı çömlek, içten inceltilmiş ağız kenarlı açık kahverengi astarlı çanak, yumru biçimli tutamaklı 'S' profilli koyu kızıl kahverengi astarlı çanak, dirsekli koyu gri renkli tepsi örneği, üçgen silindirik biçimli kulplar ve düz şerit kulp gibi örneklerden oluşmaktadır (Levha 1: 23-32). Bölgesel ilişkileri gösteren seramik örnekleri; küresel gövdeli kızılımsı kahverengi astarlı çanaklar, konik gövdeli tutamaklı çanaklar, omuzlu ve iç bükey boyunlu kahverengi tonlarında astarlı çömlekler, silindirik gövdeli tutamaklı pişirme çömlekleri, kulplu maşrapa örnekleri ve minyatür çanak, vb. buluntulardan meydana gelmektedir. Bu durum, Beytepe Höyük'ün sadece tüketici değil, aynı zamanda üretim fazlasını dolaşıma dahil eden bir merkez olabileceğini düşündürmektedir (Levha 1: 1-22).⁹ Bu süreçte Beytepe Höyük; yerel üretim, kısa mesafeli değişim ve bilgi aktarımını birlikte barındıran aktif bir mikro-merkez konumu sergilemektedir. Beytepe ve çevresindeki küçük yerleşimlerin ekonomik yapısı da ETÇ'nda büyük merkezlere bağımlı olmayan, yerel hammadde kaynakları ve yakın mesafe etkileşimleri üzerinden işleyen mikro üretim-takas sistemi çerçevesinde değerlendirilebilir. Bu modelde üretim, hane veya küçük topluluk düzeyinde gerçekleşmekte; artı ürün ise komşu yerleşimlerle kısa mesafeli değişim ağları içinde dolaşıma girmektedir. M. Frangipane, bu tür mikro ölçekli, yatay örgütlenen ekonomik yapıların erken kompleks toplumlarda yaygın olduğunu ve bölgesel merkezlerle rekabet etmek yerine kendi otonom üretim-tüketim dengelerini sürdürdüklerini vurgular.¹⁰ T. Efe' de, Batı ve Orta Anadolu'nun ETÇ yerleşimlerinde, özellikle kısa mesafeli bağlantılar üzerinden işleyen küçük ölçekli, esnek ve yerel düzeyde örgütlenmiş bir ekonomik/ticari dolaşım sisteminin varlığına dikkat çekmektedir.¹¹ Seramik değerlendirmeleri ayrıca Beytepe'deki olası yerleşim örgütlenmesine dair ipuçları da sunmaktadır. İnce cidarlı ve özenli yüzeyle örneklerin konut tipi yerleşimlere,¹² kalın cidarlı depolama kapla-

7 "Bu çalışmada yer alan seramik katalogları, stratigrafik yapı katları ve tipolojik özellikleri temel alınarak kronolojik olarak düzenlenmiştir. Buna göre Kat. No:1 Geç Kalkolitik-Erken Tunç Çağı Geçiş evresine (BTH III-IV), Kat. No:2-13 arası Erken Tunç Çağı I dönemine (çoğunlukla BTH III ve BTH II-III), Kat. No:14-23 arası Erken Tunç Çağı II dönemine (BTH II ve BTH I-II), Kat. No:24-32 arası ise Erken Tunç Çağı III dönemine (BTH I) aittir. Bu sınıflandırma, Beytepe Höyük stratigrafisinin alt yapı katları ile uyumlu olup bölgesel ETÇ kronolojisiyle paralellik göstermektedir."

8 Bu yaklaşım, Orta Anadolu'da ETÇ dönemine ait küçük ve orta ölçekli yerleşimlerin, kısa mesafeli etkileşim ağları bağlamında değerlendirilmesine yönelik güncel metodolojik yaklaşımlarla uyumludur.

9 Seramik değerlendirmeleri ayrıca 'Bölüm.6' başlığı altında tartışılmıştır.

10 Frangipane 2007.

11 Efe ve Türkteki 2011.

12 İnce cidarlı günlük kullanım kapları; (Levha 1: 1, 6-13,

rının¹³ ise üretim veya depolama alanlarına ait olabileceği değerlendirilmektedir. Bu farklılaşma, yerleşimdeki işlevsel çeşitliliğin ve mikro-ölçekli üretim organizasyonlarının varlığına bir işaret olarak değerlendirilebilir.

Harita ve Erişilebilirlik Analizleri

Araştırmanın ikinci yöntemi, Beytepe Höyüğü'nün çevresiyle olan ilişkilerini mekânsal analizler üzerinden incelemeyi amaçlamaktadır. Çalışmada seramik verilerinin sunduğu sosyoekonomik göstergelerin mekânsal karşılıklarını belirlemek amacıyla 1/25.000 ölçekli topoğrafik haritalar, sayısal yükseklik modelleri (DEM) ve güncel uydu görüntüleri kullanılarak, yerleşimin görüş alanı (viewshed), eğim, doğal geçit ve ulaşılabilirlik parametreleri analiz edilmiştir.¹⁴

Analizler sonucunda, Beytepe Höyüğü'nün özellikle batı ve güneybatı yönlerinde açık görüş alanına sahip olduğu ve bu yönlerin, olası ulaşım güzergâhlarıyla örtüştüğü görülmüştür. Bu güzergâhlar, höyüğün Polatlı–Haymana platosuna ve daha batıda Sakarya vadisine bağlandığını göstermektedir. Böylece Beytepe'nin, yalnızca yerel değil, bölgesel ölçekli kara ulaşım sistemlerine dâhil olabilecek bir konumda bulunduğu anlaşılmaktadır (bkz. Fig. 2, 3, 4). Elde edilen veriler, Beytepe'nin coğrafi konumunun ve topoğrafik özelliklerinin, kısa mesafeli ticaret ve üretim ilişkilerinde oynadığı rolü destekler niteliktedir. Ayrıca harita analizleri, höyüğün yakın çevresinde olası mikro-ağ merkezleri ile kurduğu kültürel ilişkileri görselleştirmeye olanak tanımıştır. Söz konusu çalışmalar, seramik verileri ile coğrafi analizlerin bir arada değerlendirilmesi, Beytepe Höyüğü'nün ETÇ'nda üretim, dağıtım ve değişim süreçleri açısından etkin bir mikro-merkez olarak işlev gördüğünü desteklemektedir.

Beytepe Höyük: Coğrafi ve Lojistik Konum

Beytepe Höyük Ankara'nın kent merkezinin yaklaşık 13 km güneybatısında, günümüzde Hacettepe Üniversitesi kampüs girişi içerisinde yer

almaktadır (Fig. 1). Yerleşim, topoğrafik olarak Ankara Ovası'nı çevreleyen yüksek plato kuşağı üzerinde konumlanmıştır. Bu plato sistemi, kuzeyde Çubuk ve Ankara ovalarına, batıda Gordion hattına, güneyde ise Polatlı–Haymana platosuna uzanan doğal geçitlerle Orta Anadolu'nun iç bölgeleriyle bağlantı kurmaktadır. Bu durum, Beytepe Höyük'ün hem kuzey-güney hem de doğu-batı yönlü kara ulaşım ağları üzerinde yer alan stratejik bir konuma sahip olduğunu göstermektedir.¹⁵ Yerleşimin bulunduğu alan, höyüğün eteklerinden geçen küçük akarsu kolları ve mevsimsel su birikintileriyle desteklenen verimli bir mikro havza karakteri taşır. Bu ekolojik çevre, hem tarımsal üretim hem de kısa mesafeli değişim ilişkileri için uygun koşullar sağlamış olmalıdır. Ayrıca Beytepe yakın ve uzak çevresinde tespit edilen ETÇ yerleşimleri (örneğin Çayyolu Höyük,¹⁶ Bitik Höyük,¹⁷ Ahlatlıbel,¹⁸ Etiyokuşu,¹⁹ Karaoğlan,²⁰ Koçumbeli,²¹ Ilıca²² ve Polatlı Höyük²³) dikkate alındığında, Beytepe'nin bu ağ içerisinde yerel bir düğüm noktası olarak işlev gördüğü anlaşılmaktadır (Fig. 2). Beytepe Höyüğü'nün yerel bir düğüm noktası olarak değerlendirilmesi, yalnızca çevre yerleşimlere olan coğrafi yakınlığa değil; kısa mesafeli erişilebilirlik, karşılıklı görüş alanı ilişkileri ve seramik tipolojilerinde gözlenen yoğun benzerliklere dayanmaktadır. Çayyolu Höyük, Koçumbeli, Ahlatlıbel ve Etiyokuşu gibi merkezlerle 5–15 km aralığında kurulan bu çok yönlü ilişki ağı, Beytepe'nin mikro-bölgesel ölçekte üretim, dağıtım ve etkileşim süreçlerinin kesişim noktasında yer aldığını göstermektedir.

Beytepe Höyüğü'nün konumunun belirlenmesinde topoğrafya kadar kara ulaşım güzergâhlarının da belirleyici olduğu düşünülmelidir. Ankara çevresinde yer alan erken dönem yerleşimleri,

16-20, 22-32).

13 Kalın cidarlı depolama amaçlı kullanım kapları; (Levha 1: 2-5, 14, 15, 21).

14 Haritaların oluşturulmasında katkılarından dolayı Prof. Dr. Çiğdem Atakuman ve Ezgi Sarmusak'a teşekkür ederim.

15 Haritalama çalışmaları, koordinat bilgileri 'GPS' yardımıyla alındıktan sonra 'ArcGis' ve 'USGS' veri tabanları kullanılarak; Prof. Dr. Çiğdem Atakuman, Ezgi Sarmusak ve C. Fırat Ayvazoğlu tarafından oluşturulmuştur.

16 Arslan vd. 2013: 140.

17 Arık 1944: 350.

18 Koşay 1934.

19 Kansu 1940; Bertram 2008.

20 Arık 1939; Arık 1948; Bertram ve Bertram 2012.

21 Tezcan 1966; Bertram 2008; Bertram ve Bertram 2009; Bertram ve Bertram 2010.

22 Orthmann 1966. Erbil vd (Baskıda)

23 Llyod ve Gökçe 1951: 21.

genellikle ulaşımı kolay, su kaynaklarına yakın ve çevreye hâkim noktalar üzerine kurulmuştur. Beytepe Höyüğü' de bu özellikleri taşımakta; özellikle batı yönünde Alacaatlı ve Dodurga vadileri üzerinden Polatlı hattına, doğuda ise İncek ve Mogan Gölü çevresine açılan doğal geçitlerle bağlantı kurmaktadır (bkz. Fig. 2).

Höyüğün günümüzdeki morfolojisi, büyük ölçüde modern yerleşim ve kampüs inşaatlarının etkisiyle değişmiş olsa da yüzeyde gözlenen seramik yoğunluğu yerleşimin erken dönemlerden itibaren sürekli bir kullanım gördüğünü göstermektedir. Bu süreklilik, Beytepe'nin sadece geçici bir istasyon değil, aynı zamanda yerel üretim ve değişim faaliyetlerinin odaklandığı bir mikro-merkez olduğunu ortaya koymaktadır. Tahribata rağmen Höyük'te tespit edilen seramik parçalar üzerinden yerleşimin, Geç Kalkolitik Dönem'den ETÇ sonlarına kadar uzanan bir sürece ev sahipliği yaptığı anlaşılmaktadır.

Bu bağlamda, Beytepe Höyüğü'nün bulunduğu topoğrafik konum, onu hem yerel üretim alanlarıyla hem de çevre yerleşimlerle doğrudan ilişkilendiren bir lojistik ağın parçası hâline getirmiştir. Bu ağ, yalnızca ekonomik değişimlerin değil, aynı zamanda teknolojik ve kültürel aktarım süreçlerinin de temelini oluşturmuş olmalıdır.

Orta Anadolu yerleşimlerinin bu dönemde “uzak mesafeli değil, daha çok yerel ölçekte işleyen ağlara” dayalı olduğu ve bu tür yerleşimlerin “dağıtım ve etkileşimde ara duraklar” olarak tanımlandığı da bilinmektedir.²⁴ Bu görüş, Beytepe'nin Orta Anadolu kara yolları sistemi içinde kuzey-batı rotalarına uzanan hat üzerinde yer alan bir dolaylı kültürel ara durak niteliği taşıdığı fikrini desteklemektedir.

Beytepe'nin bulunduğu plato hattı, hem kuzeyde Bitik ve Karayavşan yönüne, hem de batıda Polatlı hattına uzanan doğal bir güzergâh üzerindedir (Fig. 3). Bu yönler, T. Efe'nin belirttiği “Anadolu'nun kara omurgası” olarak tanımlanan ana hattın yan kollarına karşılık gelir.²⁵ Dolayısıyla Beytepe, büyük kervan güzergâhının Ankara kolu üzerinde yer alan bir ara durak olarak değerlendirilebilir. Bu çalışma, Anadolu'daki “yerel ağ merkezleri” kavramını merkeze alarak Beytepe örneğini bölgesel ticaret dinamiklerini açıklamaya yönelik daha geniş bir bağlama

yerleştirmektedir. Bu doğrultuda Orta Anadolu'daki küçük ve orta ölçekli yerleşimlerin, büyük merkezler ile çevresel bağlantılar arasında dolaylı bir kültürel ara-durak işlevi gördüğü vurgulanmaktadır.²⁶

Karşılaştırmalı Seramik Verileri ve Ticaretin Arkeolojik İzleri

Bu bölümde, Beytepe Höyüğü'nde tespit edilen seramik buluntular, Orta Anadolu'nun çağdaş ETÇ yerleşimleriyle karşılaştırmalı olarak ele alınmakta ve söz konusu benzerliklerin ticaret, bilgi aktarımı ve mikro-bölgesel etkileşim ağları bağlamındaki anlamı tartışılmaktadır. Beytepe Höyüğü'nde yüzeyden toplanan seramik buluntular, biçimsel ve teknolojik özellikleri bakımından Orta Anadolu'nun bilinen ETÇ seramik repertuarı ile güçlü paralellikler göstermektedir. Bu benzerlikler, özellikle Ahlatlıbel, Koçumbeli, Etiyokuşu, Polatlı ve Çayyolu Höyük gibi çağdaş merkezlerde tanımlanan formlar üzerinden daha açık biçimde izlenebilmektedir. Kap tipleri, ağız profilleri, astar renkleri ve hamur özellikleri bakımından elde edilen veriler, Beytepe'nin bu ağ içindeki üretim ilişkilerinde aktif bir rol üstlendiğini düşündürmüştür. Batı ve Orta Anadolu'da ETÇ boyunca gözlenen yüzey işleme teknikleri ile hamur bileşenlerindeki ortak özellikler de bu etkileşimin arkeolojik göstergeleri arasında yer alır.²⁷ Araştırması yapılan bu örneklerden 4.2ka ve Kervan Yolu ulaşımına örnek teşkil eden ETÇ III'e tarihlenen parçalar Beytepe Höyük (BTH I) yapı katına denk gelen buluntu grubu içinde katalog ve çizimleri ile verilmiştir²⁸ (Levha 1: 23-32). ETÇ I-II (BTH III-II) seramik örnekleri, ETÇ ticaret ağı ve mikro-bölgesel benzerlikleri ortaya koymaktadır (Levha 1: 1-22).

Beytepe örneklerinde gözlenen kırmızımsı kahverengi astarlı, orta derecede iyi pişmiş kaplar; Ahlatlıbel ve Koçumbeli örnekleriyle morfolojik olarak büyük benzerlik taşımaktadır.²⁹ Bununla birlikte, Beytepe'de saptanan bazı serilerde

26 Steadman ve McMahon 2011; 140–142.

27 Aykurt 2010; 35.

28 Beytepe Höyük (Levha 1:23-32) arasında gösterilen seramik örnekleri; ETÇ III boyunca görülen 4.2 ka bağlamında yerleşimin, bu dönem içerisinde üretime devam ettiğini gösteren özgün seramik grubunu oluşturmaktadır.

29 Ahlatlıbel ve Koçumbeli örneklerinin morfolojik benzerlikler için bkz. Katalog No.; 7,8,11-13,19,20.

24 Atakuman 2019; 93.

25 Efe 2007: 49.

hamur içi katkı oranlarının daha yüksek olması, yerel üretim farklılıklarının da bulunduğunu göstermektedir. Bu durum, Beytepe'nin hem yerel üretim geleneğini sürdürdüğünü hem de çevre yerleşimlerle biçimsel ve teknik etkileşim içerisinde olduğunu göstermektedir.

Seramik verileri, Beytepe'nin bölgesel ticaret ağlarına dâhil oluşunu anlamada önemli bir gösterge niteliğindedir. Özellikle belirli kap tiplerinin; (örneğin küresel ve konik gövdeli çanaklar, çömlek tipi depolama kapları, şerit kulplu maşrapalar, tutamaklı pişirme kapları gibi örneklerin) farklı merkezlerde benzer biçimlerde üretilmesi, standartlaşmış bir üretim pratiğinin oluştuğuna işaret etmektedir³⁰ (Levhal: 1-22). Bu durum, Orta Anadolu'da malların yalnızca hammadde veya ürün düzeyinde değil, aynı zamanda teknolojik bilgi üzerinden de paylaşıldığını düşündürmektedir. Bu durum M. Massa tarafından "Teknolojik aktarım, üretim tekniklerinin ve işçilik bilgisinin bir topluluktan başka bir topluluğa kısa mesafeli ilişki, göç veya gözlem yoluyla geçişini ifade eder"³¹ görüşüyle uyumludur.

Beytepe Höyük'te gözlenen seramik çeşitliliği, bölgesel ticaretin yalnızca ekonomik değil, aynı zamanda kültürel bir paylaşım süreci olarak da işlediğini ortaya koymaktadır. Özellikle depolama kaplarının geniş hacimli örnekleri, yerleşimin hem tüketici hem de yeniden dağıtım merkezi olarak işlev görmüş olabileceğini göstermektedir. Bu tip kapların varlığı, kısa mesafeli ticaretin ötesinde, mikro-bölgesel değişim ekonomisinin varlığını desteklemektedir.

Arkeolojik açıdan bakıldığında, bu veriler Beytepe Höyük'ün, Orta Anadolu'daki erken ticaret dinamikleri içinde ara istasyon niteliğinde bir merkez olduğunu göstermektedir. Üretim fazlası malların küçük ölçekli takaslar yoluyla dolaşıma girmesi, aynı zamanda yerleşimlerin kendi çevresel kaynaklarına bağlı bir karşılıklı bağımlılık sistemi oluşturduğunu düşündürmektedir. Böylece Beytepe hem üretim çeşitliliği hem de etkileşim yoğunluğu bakımından, Ankara çevresinin ETÇ ticaret ağı içinde belirgin bir konuma sahiptir.

Yerel ölçekte işleyen üretim-takas sistemlerinin, 4.2 ka iklim olayının yarattığı çevresel baskılarla birlikte önemli dönüşümler geçirmiş olduğu yapılan çalışmalarla anlaşılmaktadır. Bu etkinin bölgesel ağlara yansımaları M. Massa ve V. Şahoğlu, tarafından "uzun mesafeli ticaret yollarının zayıfladığı, buna karşılık bölgesel dayanışma temelli ticaret ağlarının güç kazandığı" şeklinde belirtilmektedir.³² Bu bağlamda Beytepe Höyüğü, geniş ölçekli ticaretin zayıfladığı bir dönemde mikro-ticaret ağlarına uyum sağlamış bir yerleşim örneği olarak öne çıkmaktadır.

Beytepe'de ETÇ son evrelerine ait seramiklerde gözlenen yerel hamur katkısı, düşük pişirme derecesi ve gri-kahverengi yüzey özellikleri, kaynakların sınırlı olduğu ancak üretim sürekliliğinin korunduğu bir ekonomik modeli yansıtmaktadır. T. Efe, bu tür üretim biçimlerini "kriz sonrası yeniden yapılanma ekonomisi" olarak tanımlamaktadır. Dolayısıyla Beytepe'de gözlenen seramik özellikleri, çevresel stres koşullarına karşı geliştirilen sürdürülebilir üretim stratejilerinin somut bir göstergesi olarak değerlendirilebilir.³³

Beytepe çevresinde yoğun biçimde tespit edilen yerleşim kümeleri; Koçumbeli, Çayyolu, Etiyokuşu, Ahlatlıbel, Ilıca ve Polatlı Höyük vd. bu dönemde kısa mesafeli ticaretin yeniden örgütlendiğini göstermektedir. Harita analizleri (Fig. 2, 4), bu yerleşimlerin hem yürüyüş hem de görüş hattı mesafesi içinde kaldığını ortaya koymaktadır. Böylece Beytepe'nin çevresinde tanımlanan 3-5 günlük ticaret halkası, dönemin mikro-ekonomik sistemini açıkça tanımlamaktadır (bkz. Tablo. 1; Fig. 2, 4-5). Bu karşılaştırmalı veriler, Beytepe Höyüğü'nün yalnızca seramik tüketicisi bir yerleşim olmadığını; kısa mesafeli etkileşim ağları içerisinde üretim ve aktarım süreçlerine dâhil olan aktif bir mikro-merkez olduğunu düşündürmektedir.

Seramik buluntular üzerinden izlenen bu karşılaştırmalı benzerlikler, Beytepe Höyüğü'nün mikro-bölgesel etkileşim ağları içindeki konumunun yalnızca malzeme düzeyinde değil, mekânsal erişilebilirlik, görüş alanı ve ulaşım güzergâhları bağlamında da değerlendirilmesini gerekli kılmaktadır.

30 Beytepe Höyük ile benzer üretim özellikleri gösteren yerleşimler 'Katalog' bölümünde 'Benzerlikler' başlığı altında verilmiştir.

31 Massa 2016.

32 Massa 2014: 90.; Massa ve Şahoğlu 2015: 67-68.

33 Efe 2007: 49.

Görsel ve Stratejik Ağ Yapısı: Beytepe'nin Görüş Alanı ve ETÇ Kara Ulaşımı

Bu bağlamda Beytepe Höyüğü'nün topoğrafik konumu, çevre yerleşimlerle kurduğu olası ulaşım hatları ve görüş alanı ilişkileri, mikro-bölgesel etkileşim ağlarının mekânsal bileşenlerini anlamak amacıyla ele alınmıştır. Beytepe Höyüğü'nün bulunduğu topoğrafik yükselti, yerleşime yalnızca doğal savunma avantajı kazandırmakla kalmamış, aynı zamanda çevresindeki vadilere ve plato geçitlerine geniş bir görüş alanı (viewshed) sağlamıştır. Bu konum hem çevre yerleşimleri hem de olası ulaşım hatlarını izleme kapasitesi açısından stratejik bir üstünlük yaratmıştır. Yerleşimin yaklaşık 960–980 metre rakımında yer alması, kuzeyde Ankara Ovası, güneyde ise Mogan–İncek platosu yönünde açık bir görüş hâkimiyeti sunmaktadır (bkz. Fig. 4-5).

Harita analizleri, Beytepe'nin görüş alanının batı yönünde Alacaatlı ve Dodurga vadilerini, doğuda ise İncek ve Ahlatlıbel hatlarını kapsadığını göstermektedir. Bu hatlar, ETÇ'nda Ankara çevresindeki yerleşimlerin ulaşımında kullandığı olası güzergâhlarla örtüşmektedir.³⁴ Özellikle batı rotasının Polatlı ve Gordion çevresine uzanması, Beytepe'nin bu dönemdeki doğu–batı doğrultulu ticaret ağları ile bağlantı kurabilen bir ara istasyon olabileceğini düşündürmektedir (bkz. Fig. 6-7).

Kuzey yönündeki hatlar, höyüğü hem Etiyokuşu ve Koçumbeli gibi çağdaş yerleşimlere hem de Ankara Ovası'nın üretim alanlarına bağlamaktadır. Bu yönelimin, kısa mesafeli mal dolaşımını kolaylaştıran bir mikro ulaşım ağı yarattığı şeklinde değerlendirilmektedir. Böylece Beytepe, yalnızca üretim-tüketim dengesinin bir unsuru değil, aynı zamanda bölgesel ulaşım organizasyonunun aktif bir üyesi olarak yorumlanabilir.

ETÇ yerleşimleri arasındaki mikro ulaşım ağı, uzun mesafeli ticaret hatlarından bağımsız olarak, kısa mesafe bağlantılar ve günlük yürüyüş güzergâhları boyunca biçimlenen yerel etkileşim sisteminin bir bileşenidir (Tablo 1). Batı ve Orta Anadolu'daki küçük yerleşimlerin çoğunlukla 5–20 km aralıklarla konumlandığı, bu mekânsal düzenin hammadde paylaşımı ile gündelik ihtiyaçlara yönelik ulaşım rotalarını oluşturduğu

vurgulanmaktadır.³⁵ 4.2 ka iklim dalgalanması sonrasında uzun mesafeli ticaretin zayıflamasıyla birlikte, söz konusu mikro ağların güç kazandığı ve ekonomik-toplumsal etkileşimin büyük ölçüde bu kısa mesafeli hatlar üzerinden sürdürüldüğü araştırmalarla ortaya konmuştur.³⁶ Bu çerçevede Beytepe Höyüğü'nün, Ankara Havzası içerisindeki mikro ulaşım sisteminin etkin bir noktasını temsil ettiği düşünülmektedir. Görüş alanı analizleri, Beytepe'nin çevresindeki höyüklerle olan karşılıklı görünürlük ilişkilerini de tespit etmiştir. Bu ilişkiler hem haberleşme hem de ekonomik denetim açısından önem taşımaktadır. Beytepe'nin Koçumbeli, Ahlatlıbel ve Çayyolu Höyük ile karşılıklı görüş içinde bulunması, bu merkezlerin yalnızca coğrafi yakınlıkla değil, görsel etkileşim kapasitesiyle de birbirine bağlı olduğunu göstermektedir (Fig. 4).

ETÇ bölgesel ulaşım çalışmalarında da değerlendirilen bu veriler,³⁷ söz konusu dönemde Beytepe Höyüğü'nün bölgesel ulaşımın ve görüş kontrolünün keşiştiği bir stratejik mikro-merkez konumunda olduğunu desteklemektedir. Bu durum, yerleşimin yalnızca topografik avantajını değil, aynı zamanda sosyo-ekonomik işlevi açısından da önem taşıdığını ortaya koymakta ve Beytepe Höyük'ün çok yönlü bir kara ulaşım kavşağında olduğunu göstermektedir. Bu mekânsal veriler, Beytepe Höyük'ün çevresindeki ETÇ yerleşimleriyle kurduğu ilişkilerin rastlantısal değil; topoğrafya, erişilebilirlik ve görüş kontrolü gibi unsurlar üzerinden yapılandırılmış bir mikro-bölgesel etkileşim ağının parçası olduğunu göstermektedir.

Beytepe Höyük'ün Mikro-Bölgesel Etkileşim Alanı

Beytepe Höyük'ün mikro-bölgesel etkileşim alanı, yaklaşık 10-15 km yarıçaplı bir çevreyi kapsamakta ve bu alan içerisinde yer alan Ahlatlıbel, Etiyokuşu, Koçumbeli, Bitik Höyük, Çayyolu Höyük ve Karaoğlan gibi merkezleri kapsamaktadır. Bu yerleşimlerin dağılımı, Orta Anadolu'nun erken dönem yerleşim sistemlerinde gözlenen hiyerarşik olmayan ağ modeline uygun bir biçim sunmaktadır.³⁸ Söz konusu merkezler arasında gözlenen seramik

34 Efe 2007: 49; Kamış 2022: 790; Mellink 1998: 10–12.

35 Efe ve Türkteki 2011; Erbil ve Ünlü 2017:5.

36 Massa 2014: 90.; Massa ve Şahoğlu 2015: 67–68.

37 Efe 2011, Massa 2016.

38 Steadman ve McMahon 2011.

benzerlikleri, üretim teknolojisinde ve form tercinde belirli bir ortak geleneğe işaret etmektedir.³⁹ Bu benzerlikler, doğrudan ticaretten ziyade, yakın yerleşimler arasında bilgi ve üretim deneyimi paylaşımına dayalı bir etkileşim biçimini düşündürmektedir. Beytepe, bu ağ içinde hem üretim hem de dağıtım faaliyetlerinin keşiştiği bir ara merkez işlevi görmüş olmalıdır (bkz. Fig. 2, 6-7.).

MÖ 2200 civarında başlayan ve geniş bir alanı etkileyen 4.2 ka iklim olayı Holosen Dönemi'nin en belirgin soğuma ve kuraklaşma aşamalarından biri olarak kabul edilir. Paleoklimatolojik çalışmalar, bu dönemde yağışlarda önemli ölçüde azalma, sıcaklıklarda artış ve buna bağlı ekolojik stresin Yakın Doğu ve Anadolu coğrafyasında belirgin yansımaları olduğunu göstermektedir. Özellikle H. Renssen'in iklim modellemeleri ve bölgesel paleobotanik veriler, Orta Anadolu'nun bu süreçte %25-30 oranında yağış kaybı yaşadığını ortaya koymaktadır. Bu değişim, doğrudan tarımsal üretimi, yerleşim sürekliliğini ve ticaret ağlarının organizasyonunu etkilemiştir.⁴⁰ Söz konusu etkiler dikkate alındığında, Beytepe'nin mikro ağ sistemindeki işlevi daha da anlam kazanmaktadır. Bu dönemde artan iklimsel stres koşulları, yerleşimler arasında karşılıklı dayanışmaya dayalı mikro-ağların gelişmesini teşvik etmiş olmalıdır.⁴¹ Beytepe'nin, çevresindeki küçük ölçekli yerleşimlerle gıda, hammadde ve bilgi paylaşımı üzerinden bir dayanışma ekonomisi oluşturduğu düşünülebilir. Bu bağlamda Beytepe Höyüğü, yalnızca coğrafi olarak merkezi bir noktada değil, aynı zamanda sosyal dayanıklılık (resilience) açısından da güçlü bir mikro-merkez olarak değerlendirilebilir. Bu özellik, höyüğün ETÇ sonlarına kadar yerleşim sürekliliğini korumasında etkili olmuş olmalıdır. Bu bağlamda Beytepe Höyük'ün devamlılığı, çevresel ve toplumsal dalgalanmalar karşısında yerleşimlerin uyum kapasitesi olarak tanımlanan 'resilience' kavramıyla da ilişkilendirilebilir.⁴²

4.2 ka İklim Olayı ve Ticaret Ağlarının Yeniden Yapılanması

Yukarıda kısaca değinildiği üzere yaklaşık

39 Benzer örnekler ve tipolojik karşılaştırmalar için bkz. Katalog No.; 1,3-13, 18-22, 30-31.

40 Renssen 2022.

41 Massa 2014: 90.

42 Butzer 2012; Haldon et al. 2020.

MÖ 2200 civarında meydana 4.2ka iklim olayı, Anadolu'nun her kesiminde aynı şiddette olmakla birlikte uzun süreli kuraklık ve ekolojik bir stres yaratmıştır.⁴³ Paleoklimatolojik veriler, bu dönemde sıcaklık artışı ve yağış azalmasının, tarımsal üretim ve yerleşim düzeni üzerinde kalıcı etkiler yarattığını göstermektedir.⁴⁴

Yukarıdaki bölümlerde tartışılan veriler kapsamında 4.2 ka iklim olayı sonrasında Beytepe Höyüğü'nün uzun menzilli ticaret sistemlerinden tamamen kopmamış; aksine, bu ağların yerleşmiş bir izdüşümüne dönüştüğü anlaşılmaktadır. Bu süreç, Beytepe'yi Orta Anadolu'nun yeniden şekillenen ekonomik coğrafyası içinde dirençli bir mikro-merkez konumuna taşımıştır. Söz konusu direnç, bu çalışmanın 5. Bölümünde tanımlanan hem ekolojik hem de sosyal düzeyde bir dayanıklılık (resilience) örneğini desteklemektedir.⁴⁵

Bölgesel Bağlantılar ve Kültürel Etkileşim

Beytepe Höyüğü'nün ETÇ boyunca gösterdiği kültürel dinamizm, yalnızca yerel çevreyle sınırlı değildir; aksine, Batı ve Kuzey-Orta Anadolu üretim gelenekleri arasında tipolojik paralellikler gösteren bir geçiş alanı niteliği gösterdiği söylenebilir.⁴⁶ Bu yönüyle Beytepe, Ankara çevresini "Geçiş Bölgesi" olarak tanımlayabileceğimiz bir kültürel zonun merkezinde konumlanmaktadır. Yerleşim, bir "anahtar merkez" özelliği göstermesi de bölgedeki değişim süreçleri ve teknolojik aktarımın seyri, Beytepe örneğinde açık biçimde izlenebilmektedir.

Batı Bağlantıları

Beytepe'nin Batı Anadolu ile olan bağlantıları öncelikle malzeme özellikleri ve form benzerlikleri üzerinden izlenebilmektedir. Küllüoba Höyüğü'nde ortaya çıkarılan ETÇ II-III seramik repertuarı, özellikle açık kırmızı ve gri astarlı, ince cidarlı formlarıyla BTH1a ve BTH2a gruplarıyla paralellik gösterir.⁴⁷ Y. Kamış ve M.

43 Roberts vd. 2011: 3-14.

44 Renssen 2022: 4-8.

45 Butzer 2012; Haldon et al. 2020.

46 Batı ve Kuzey-Orta Anadolu yerleşimlerinden Demircihöyük, Küllüoba, İkiztepe ve Dündartepe örnekleri üzerinden kurulan benzerlikler 'Katalog No.:1,7,8, 11, 22, 24' bu düşünceyi açıklar niteliktedir.

47 Beytepe Höyük Mal Grupları; BTH1: İnce Nitelikli,

Mellink, bu benzerlikleri “Batı etkisinin doğuya sızma aşaması” olarak tanımlamışlardır.⁴⁸ Beytepe örneklerinde bu etkinin biçimsel düzeyde sınırlı da olsa izlendiği; ancak hamur yapısı ve pişirme kalitesi bakımından yerleştiği anlaşılmaktadır. Bu durum, Beytepe'nin Batı kaynaklı formları yerel üretim teknolojisiyle yeniden ürettiğini göstermektedir (Levha 1: 7, 8, 15, 24). Demircihöyük ve Küllüoba hattı, T. Efe tarafından tanımlanan “Great Caravan Route”un (Fig. 7) omurgasında yer alır.⁴⁹ Bu hat üzerinde ilerleyen ticari güzergâhların bir kısmının, Polatlı-Ankara hattı üzerinden Beytepe çevresine ulaştığı değerlendirilebilir. Coğrafi konum ve üretim alışkanlıkları bakımından Polatlı Höyük, Beytepe'nin doğal uzantısı niteliğindedir. Her iki merkez de küçük ölçekli kara ticareti sisteminde ara durak işlevi görmüş olmalıdır.

Küllüoba'dan başlayan batı rotası, Demircihöyük ve Seyitgazi üzerinden Polatlı'ya; oradan Beytepe-Koçumbeli-Etiyokuşu eksenini boyunca doğuya, Alaca Höyük hattına uzanmaktadır. Bu güzergâh, yalnızca malların dolaşımını değil, biçimsel ve teknolojik bilgi aktarımını da sağlamış olmalıdır.⁵⁰

Doğu Bağlantıları

Doğu bağlantıları, özellikle ETÇ II-III sonu ile Orta Tunç Çağı başına denk gelen dönemde yerel üretim modellerinin çeşitlenmesi ile belirginleşir. M. Massa, bu süreçte Alaca Höyük, Acemhöyük ve Alishar hattında yeniden yapılanma eğilimlerinin başladığını; bazı merkezlerin yerel hammaddeye dayalı üretim modellerine geçtiğini belirtmektedir. Bu dönüşümün erken örnekleri Beytepe Höyüğü'nde de gözlenmektedir.⁵¹

Beytepe'de tespit edilen gri-kahverengi hamurlu, az/orta pişmiş seramiklerin benzerleri Etiyokuşu ve Koçumbeli gibi çağdaş merkezlerde de ortaya çıkmaktadır (Levha 1: 1-8).⁵² Dolayısıyla Beytepe, yalnızca Batı etkilerinin alıcısı değil,

aynı zamanda doğuya yönelik üretim bilgisi ve biçim standardizasyonunun taşıyıcısı olarak da değerlendirilmelidir.

Kuzey Bağlantıları

Beytepe'nin kuzey bağlantıları, doğrudan bir ticaret rotasından ziyade kültürel etkileşim düzeyinde izlenebilmektedir. Samsun'daki İkiztepe Höyük ve Bafra'daki Dündartepe, 4.2 ka olayı sonrasında Karadeniz kıyısında süreklilik gösterebilen az sayıda merkez arasında yer alır. Bu merkezlerde tespit edilen gri astarlı seramiklerin, İç Anadolu örnekleriyle biçimsel benzerlik göstermesi dikkat çekicidir.⁵³

Bu paralellik, doğrudan ticari temas yerine dolaylı kültürel aktarım olasılığını gündeme getirmektedir. Beytepe'nin bu ağ içindeki rolü, “dolaylı kültürel ara durak” kavramıyla açıklanabilir. Yerleşim hem batıdan gelen biçimsel etkileri hem de doğuya taşınan üretim geleneklerini bünyesinde birleştiren ara istasyon karakteri göstermektedir. Bölgesel etkileşim ağlarında bazı yerleşimler, kültürel unsurların doğrudan değil, aradaki tampon bölgeler üzerinden aşamalı biçimde aktarıldığı “dolaylı kültürel ara durak” işlevi görebilir, özellikle Kuzey Batı Anadolu ve Güney Anadolu gibi tampon bölgelerde kültürel unsurlar bölgeye “girdikten sonra değişime uğramakta” ve ancak bu dönüşümden sonra çevre bölgelere taşınmaktadır.⁵⁴ Bu yapı, dolaylı kültürel aktarım modelleriyle uyumlu bir süreçtir.

Her ne kadar Beytepe, “büyük ölçekli ticaret merkezi” olarak tanımlanabilecek bir yapıya sahip olmasa da bulunduğu coğrafi konum ve etkileşim yönleri itibarıyla çok katmanlı bir kültürel aktarım alanının parçasıdır. Gelecekte gerçekleştirilecek sistematik kazılar, Beytepe'nin bu rolünü daha somut verilerle ortaya koyabilecektir.

Değerlendirme ve Sonuç

Bu çalışma, Beytepe Höyüğü'nün Erken Tunç Çağı sonundaki konumunu, yüzeyden elde edilen seramik buluntular, karşılaştırmalı tipolojik değerlendirmeler ve harita analizleri doğrultusunda mikro-bölgesel etkileşim ağları bağlamında ele almıştır. Beytepe Höyüğü'nde Geç Kalkolitik Çağ ve ETÇ I-II dönemlerine tarihlenen seramik buluntular, yerleşimin bölgedeki erken üretim

BTH2: Orta Nitelikli, BTH3: Kaba Nitelikli mallar olarak sınıflandırılmıştır. Benzer seramik örnekleri için bkz. Katalog No.: 7, 24.

48 Kamış 2022: 790. Mellink 1998: 13.

49 Efe 2007: 49.

50 Şahoğlu 2005: 341.

51 Massa 2014: 90-92.

52 Adı geçen yerleşim yerlerine ait benzerlik gösteren örnekler katalog içerisinde yer almaktadır.

53 Massa ve Şahoğlu 2015: 68-69.

54 Steadman ve McMahon 2011: 695.

gelenekleriyle ilişkili olduğunu ve Ankara havzasındaki kültürel sürekliliğin bir parçası olduğunu göstermektedir. Ancak bu dönemlere ait veriler, bu çalışma kapsamında sınırlı olup, daha çok bölgesel arka planı anlamaya katkı sunmaktadır. Çalışmanın temel değerlendirme çerçevesi ise özellikle ETÇ III'e tarihlenen BTH I seramik topluluğu üzerinden şekillenmektedir.

ETÇ III'e tarihlenen BTH I seramik topluluğu, hem biçimsel hem de teknolojik açıdan Ankara Bölgesi'nin çağdaş merkezleri ile güçlü paralellikler sunmaktadır. Bu durum, Beytepe'nin yalnızca bölgesel bir üretim geleneğine dahil olmadığını, aynı zamanda bu geleneğin daha mesafeli aktarımında işlevsel bir rol üstlendiğini de göstermektedir. Seramiklerde gözlenen yerel üretim özellikleri ile bölgesel standardizasyonun birlikteliği, Beytepe'nin hem bağımsız üretici hem de bölgesel bilgi alıcısı/aktarıcısı niteliğini düşündürmektedir.

CBS analizleri Beytepe'nin topoğrafik açıdan son derece avantajlı bir noktada konumlandığını ortaya koymuştur. Yerleşimin hem Ankara Ovası'na hem Polatlı–Gordion hattına hem de Mogan–İncek platosuna açılan çok yönlü geçitlerle ilişkili olması, ETÇ III döneminde yürüyüş mesafesine dayalı kısa mesafeli ticaretin işleyişini kolaylaştırmıştır. Ayrıca, Koçumbeli, Çayyolu Höyük, Ahlatlıbel ve Etiyokuşu gibi çağdaş merkezlerle karşılıklı görsel temasın mevcut olması, Beytepe'nin yalnızca ekonomik değil, aynı zamanda sosyo-politik bir koordinasyon ağının içinde olduğuna da işaret etmektedir.

MÖ 2200 civarında etkili olan 4.2 ka iklim olayı, uzun mesafeli ticaretin zayıfladığı ve mikro-bölgesel dayanışma ağlarının güç kazandığı bir dönüşüm dönemine işaret eder. Beytepe Höyüğü, bu dönemde üretim geleneğini sürdürübilmiş, tipolojik standardizasyonu korumuş ve yakın çevredeki yerleşimlerle kurduğu ağlar aracılığıyla iklim stresine karşı dirençli bir yerleşim modeli geliştirmiştir. Bu durum, yerleşimin 4.2 ka sonrası Anadolu yeniden yapılanmasında aktif bir mikro-merkez olarak işlev gördüğünü göstermektedir. Beytepe Höyüğü, ETÇ boyunca Anadolu kara ulaşım sisteminin hem coğrafi hem de kültürel açıdan önemli bir bileşenini oluşturmuştur. “Büyük Karavan Rotası” (Great Caravan Route), Kilikya'dan başlayarak batıya

uzanan ana arter üzerinde Ankara platosunu da kapsar.⁵⁵ Bu hattın doğu kolundaki ara duraklarından biri olarak Beytepe, batıdaki üretim merkezlerinden gelen biçimsel etkileri yerel kaynaklarla harmanlayarak yeniden üretmiş ve bir geçiş noktası işlevi üstlenmiştir. Ankara alt bölgesine odaklanan harita (Fig. 2), Beytepe çevresinde 3 km ve 5 km yarıçaplı etki alanlarını göstermekte; Koçumbeli, Çayyolu, Polatlı ve Etiyokuşu, gibi merkezlerle çakışan etki zonları ortaya koymaktadır. Bu çakışmalar, bölgesel düzeyde hem mal hem de bilgi paylaşımının yoğunluğunu yansıtmaktadır. Bu tür kümelenmeler “mikro üretim adaları” olarak tanımlanabilir; Beytepe de tam anlamıyla bu tanıma uymaktadır.⁵⁶ Makro etki alanı içinde ise “Anadolu Ticaeret Ağları” (Anatolian Trade Network) modeli, Beytepe'nin bu dönemdeki rolünü açıklamak açısından uygun bir çerçeve sunmaktadır.⁵⁷ Beytepe, bu ağ içinde hem ara depo hem yeniden üretim alanı hem de bilgi aktarım istasyonu işlevleri görmüş olmalıdır. Anadolu genelinde hazırlanan yerleşim dağılım haritası (Fig. 3), ticaret hatlarının büyük bölümünün doğu–batı doğrultusunda uzandığını göstermektedir. Beytepe, bu hat üzerinde Sakarya Havzası'nın doğu ucunda bir kavşak noktası oluşturmaktadır. T. Efe'nin ifadesiyle bu hat bir ekonomik arter olarak tanımlanmaktadır.⁵⁸ Beytepe bu hattın mikro düzeydeki kollarından biri olarak yorumlanabilir.

Sonuç olarak Beytepe Höyük, Erken Tunç Çağı sonunda, diğer küçük ölçekli yerleşimlerle birlikte bölgesel peyzajda, iletişim ve lojistik açıdan bir rol üstlenmiş; kara temelli kervan ticaretinin Orta Anadolu'ya yayılan kolları üzerinde konumlanan yerleşimlerden biri olarak değerlendirilmelidir.

Teşekkür

Bu çalışma, tarafımdan yürütülen doktora tezi kapsamında gerçekleştirilen değerlendirmelere dayanmaktadır. Çalışmaya sağladıkları bilimsel katkılar için başta danışmanım Doç. Dr. Yiğit Hayati Erbil olmak üzere, Prof. Dr. Ayşegül Aykurt ve Prof. Dr. Çiğdem Atakuman'a teşekkürlerimi sunarım.

⁵⁵ Efe 2007: 47-49.

⁵⁶ Massa 2014: 91.

⁵⁷ Şahoğlu 2005: 340–342.

⁵⁸ Efe 2007: 48.

KATALOG

Katalog No:1

Levha. 1.1

Cinsi: Çömlek Buluntu Yeri ve Envanter No: BTH.10 Güney Bölüm

Hamur: 10YR 4/1 koyu gri renkli, orta ve ufak boyutlarda mineral ve kalker katkılı, orta pişirilmiş, kaba nitelikli

Astar: İçte: 10 YR 7/2 grimsi kahverengi, perdahlı Dışta: 2.5 Y 7/0 koyu gri, hafif perdahlı

Ölçüler: Ağız Çapı: 18 cm Gövde Çapı: - Dip Çapı: - Yükseklik: 4.7 cm Cidar Kalınlığı: 0.7 cm

Tarihlendirme: Geç Kalkolitik - Erken Tunç Çağı Geçiş

Tanımlama: Pişmiş toprak dil biçimli tutamaklı çömlek parçası. Hafif dışa çekik, basit düz ağız kenarlı. Dudak kısmı hafif dışa çekik. Ağız kenarından gövdeye doğru hafif daralan, gövdenin altına doğru genişleyen profilli. Ağız kenarının altında yatay dil biçimli tutamak yer alır.

Yapı Katı : BTH III-IV

Benzerlikler: Etiyokuşu ETÇ'nin erken evrelerine tarihlendirilen (6/36) örneğine kap tipolojisi, (6/18) örneğine ise dil biçimli tutamak yönünden yakın ilişkiler sunmaktadır (Orthmann 1963; Taf.29, 6/18, Taf. 32, 6/36).

Polatlı Höyük I. tabaka, I-III yapı katı örnekleri içerisinde 'cooking pots' olarak tanımlanan çömlekler ile birebir benzerlik göstermektedir (Llyod ve Gökçe 1951; 43. Fig.10, No. 5-9).

Çayyolu Höyük III. evre ETÇ I dönemi kulplu çömlek örneği de kap formu olarak küresel gövdeli olsa da, tutamak biçim özellikleri olarak benzerdir (M. Arslan, G.I. Bertram ve J.K. Bertram 2013, s.160 Res. 8.3.).

Beytepe Höyük çömlek formlarından eğik geniş yuvarlatılmış ağız kenarlı ve iç bükey boyun kısmı tutamaklı kısa çömlek form, biçim ve tutamak özellikleri yönünden Düdartepe örneği ile birebir ayrıntılar sunmaktadır (Orthmann, 1963, Taf.66; 16/29).

Beytepe hafif dışa çekik ağızlı ve dışa çekik dudak kısmının yanı sıra yuvarlak kesitli tutamak ve silindirik gövdeli formu ile İkiztepe örneğine tam anlamıyla benzemektedir. 'Beytepe Höyük'te ETÇ boyunca bir çok çömlek örneğinde karşımıza çıkan silindirik ve üçgen biçimli bu tutamaklar özellikle İkiztepe ve Düdartepe yerleşimlerinde aynı dönem içerisinde en sık görülen tutamak ve kulplu tiplerini oluşturmaktadır' (Alkım vd., 1988, PL.X; Çömlek 5).

Alkım vd., 1988, PL.X; 2, 3, 4.

Katalog No:2

Levha.1.2

Cinsi: Dip Buluntu Yeri ve Envanter No: BTH.26 Genel

Hamur: 10YR 7/2 koyu kahverengi, iri, orta ve ufak boyutlarda taşcık, mineral ve organik malzeme katkılı, orta pişirilmiş, orta nitelikli

Astar: İçte: 5 YR 6/4 açık kahverengi, perdahlı Dışta: 5

YR 3/2-4 koyu kızıl kahve, perdahlı

Ölçüler: Ağız Çapı: - Gövde Çapı: - Dip Çapı: 19 cm Yükseklik: 6.5 cm Cidar Kalınlığı: 1.7- 3.9 cm

Tarihlendirme: Erken Tunç Çağı I

Tanımlama: Pişmiş toprak iri çömlek dip parçası. Düz kenarları yuvarlatılmış düz dipli çömlek parçası. Dip kısmının gövdeye bağlandığı bölümde hafif dış bükey bir eğim yapmaktadır. Dip kısmından gövdeye doğru düz bir bantta genişleyerek yükselir. Olasılıkla küresel bir gövde formu vermektedir. İç yüzeyde dip gövdeden dip kısmına iç bükey yumuşak bir profil oluşturarak bağlanmaktadır.

Yapı Katı: BTH III

Mal Grubu: BTH2

Katalog No:3

Levha.1.3

Cinsi: Çömlek Buluntu Yeri ve Envanter No: BTH.29 Beytepe I. Bölüm

Hamur: 10YR 4/1 koyu gri renkli, iri, orta ve ufak boyutlarda taşcık, mineral ve organik malzeme katkılı, az pişirilmiş, orta nitelikli

Astar: İçte: 2.5 YR 4/2 kahverengi, perdahsız Dışta: 5 YR 6/4 açık kahverengi, perdahlı

Ölçüler: Ağız Çapı: 30 cm Gövde Çapı: 28 cm Dip Çapı: - Yükseklik: 12.8 cm Cidar Kalınlığı: 1.8 – 2.1 cm

Tarihlendirme: Erken Tunç Çağı I

Tanımlama: Pişmiş toprak iri çömlek parçası. Hafif dışa açık düz profilli basit ağız kenarlı. Ağız kenarından gövdeye doğru düz bir eğimle hafif daralarak inmektedir. Geniş ağızlı silindirik gövdeli çömlek biçim özelliği gösterir. Dudak üzerinde elde şekillendirmeye bağlı olarak düzensiz yükseltiler mevcuttur.

Yapı Katı: BTH III

Benzerlikler: Bitik Höyük 'de bulunan iri çömlek parçası düz ağız kenarı ve silindirik biçimli form, hamur, astar ve perdah uygulamaları yönünden Beytepe örneği ile yakın benzerlikler gösterir (Arık 1942; LXI, I, XII, Şek-21).

Katalog No: 4

Levha: 1.4

Cinsi: Çömlek Buluntu Yeri ve Envanter No: BTH.45 Kuzey Batı

Hamur: 2.5 YR 4/2 kahverengi, iri, orta ve ufak boyutlarda mineral ve organik malzeme katkılı, orta pişirilmiş, orta nitelikli

Astar: İçte: 2.5 Y 3/0 siyah, perdahsız Dışta: 2.5 YR 3/4 kızıl kahverengi, perdahlı

Ölçüler: Ağız Çapı: - Gövde Çapı: - Dip Çapı: - Yükseklik: 13.3 cm Cidar Kalınlığı: 1.5 cm

Tarihlendirme: Erken Tunç Çağı I

Tanımlama: Pişmiş toprak çömlek parçası. Geniş ağızlı,

dar boyunlu geniş şişkin gövdeli çömlek formundadır. Daralan boyundan gövdeye keskin bir dönüş yaptıktan sonra genişleyerek bağlanmaktadır. Kapalı bir kap olan çömlek örneğinin, içi astarsız perdahsız, dışı astarlı ve perdahlıdır.

Yapı Katı: BTH III

Benzerlikler: Bitik Höyük örneklerinden dar boyunlu küresel geniş gövdeli çömlek, Beytepe örneği ile form ve biçim özellikleri bakımından paraleldir. (Arık 1942; LXI, I, XIII, Şek. 19).

Katalog No: 5

Levha.1.5

Cinsi: Çömlek Buluntu Yeri ve Envanter No: BTH.8 Güney Bölüm

Hamur: 10YR 4/1 koyu gri renkli, iri, orta ve ufak boyutlarda mineral ve organik malzeme katkılı, orta pişirilmiş, orta nitelikli

Astar: İçte: 2.5 Y 7/0 koyu gri, hafif perdahlı Dışta: 2.5 YR 3/4 kızılımsı kahve renkli, perdahlı

Ölçüler: Ağız Çapı: 18 cm Gövde Çapı: 20 cm Dip Çapı: - Yükseklik: 12.6 cm Cidar Kalınlığı: 1.6 cm

Tarihlendirme: Erken Tunç Çağı I

Tanımlama: Pişmiş toprak çömlek parçası. Hafif dışa çekik basit inceltilmiş ağız kenarlı. Ağız kenarından boyun kısmına doğru iç bükey bir profil oluşturur. İç bükey boyun kısmından gövdeye doğru aynı hatta genişleyerek dip bölümünü uzanır.

Yapı Katı: BTH III

Benzerlikler: Beytepe Höyük ile çok yakın paralellikler gösteren Etiyokuşu buluntularından, dar boyunlu şişkin gövdeli testi örneği Beytepe örneği ile kap tipolojisi açısından benzerlik gösterir (Orthmann 1963; 195, Taf. 20, 6/9).

Polatlı Höyük I. tabaka II. yapı katı örneklerinden bir başka testi ile de içe eğik boyun ve inceltilmiş ağız kenarı ile paralel özellikler sunar (Lyod ve Gökçe 1951; 40, Fig.8. No.2).

Katalog No: 6

Levha.1.6

Cinsi: Testi Buluntu Yeri ve Envanter No: BTH.18 Tepe Bölümü

Hamur: 5 YR 6/4 açık kahverengi, iri, orta ve ufak boyutlarda mineral ve taşçık katkılı, orta pişirilmiş, orta nitelikli

Astar: İçte: 2.5 YR 3/4 kızıl kahverengi, hafif perdahlı Dışta: 5 YR 6/4 açık kahverengi, hafif perdahlı

Ölçüler: Ağız Çapı: 9 cm Gövde Çapı: - Dip Çapı: - Yükseklik: 5.1 cm Cidar Kalınlığı: 0.9 cm

Tarihlendirme: Erken Tunç Çağı I

Tanımlama: Pişmiş toprak testi ağız parçası. Dışa çekik hafif inceltilmiş basit ağız kenarlı. Ağız kenarından boyun kısmına doğru daralan biçim özelliği, boyun kısmından gövdeye doğru genişleyerek inmektedir. Geniş ağız, dar boyun ve geniş karınlı biçim özelliği

vermektedir.

Yapı Katı: BTH III

Benzerlikler: Beytepe'nin bu örneği ile Karaoğlan testi örneği dar boyun kısmı ve dışa açılan ağız kenarı ile yakınlık göstermektedir (Orthmann 1963; 95, Taf. 20, 6/9). Etiyokuşu ETÇ'na tarihlenen bir testi ile de Kap tipolojisi açısından paralellik gösterir (Orthmann 1963; Taf. 30, 6/28).

Çayyolu III. evre ETÇ I dönemine tarihlendirilen geniş ağızlı testi örneği ağız kenarlı ve dar boyun biçimi olarak Beytepe örneği ile örtüşmektedir (M. Arslan, G.I. Bertram ve J.K. Bertram 2013; 161. Res. 9,2).

Katalog No: 7

Levha. 1.7

Cinsi: Çanak Buluntu Yeri ve Envanter No: BTH.24 Genel

Hamur:2.5 YR 4/2 kahverengi, orta, ufak boyutlarda mineral ve taşçık katkılı, iyi pişirilmiş, ince nitelikli

Astar: İçte: 2.5 YR 3/4 kızıl kahverengi, perdahlı Dışta: 2.5 YR 3/4 kızıl kahverengi- alacalı, perdahlı

Ölçüler: Ağız Çapı: 24 cm Gövde Çapı: 18 cm Dip Çapı: - Yükseklik: 9.2 cm Cidar Kalınlığı: 0.9 cm

Tarihlendirme: Erken Tunç Çağı I

Tanımlama: Pişmiş toprak çanak parçası. Dışa çekik basit ağız kenarının hemen altında memecik şeklinde yuvarlak tutamak yer almaktadır. Ağız kenarından gövdeye doğru düz bir hat şeklinde inerek konik gövde formu oluşturmaktadır. İç ve dış yüzeylerde yapılan perdahlama işleminin izleri mevcuttur.

Yapı Katı: BTH III

Benzerlikler: Etiyokuşu ETÇ örneklerinden yarı küresel gövdeli çanak örneği Beytepe örneği ile ağız kenarının hemen altında yer alan tutamak, astar-perdah ve hamur morfolojisi yönünden benzerdir (Orthmann 1963; Taf. 32, 6/39).

Ahlatlıbel ETÇ I-II evresinde açığa çıkarılan yuvarlak biçimli tutamaklı küresel gövdeli çanak ile astar rengi hamur morfolojisi açısından da yakın benzerlikler sunmaktadır (Orthmann 1963; Taf.21, 5/7).

Çayyolu Höyük III-IV. seviyelerde açığa çıkarılan yumru veya memecik tutamaklı çanak örneği bu tip eklentilerin bölgede sıkça kullanıldığını göstermesi açısından önemlidir (M. Arslan, G.I. Bertram ve J.K. Bertram 2013; 160. Res. 8.4).

İç Batı Anadolu Bölgesinde yer alan Küllüoba ETÇ I seramik formlarında rastlanılan, memecik tutamak biçimi, gövde profilleri ve yüzey işçiliği bakımından, Beytepe ile belirgin bir etkileşim görülmektedir (Efe 2000; 287-190).

Katalog No: 8

Levha. 1.8

Cinsi: Çömlek Buluntu Yeri ve Envanter No: BTH.135 Hüyük'ün Orta Kısmının Güneyi

Hamur: 7.5 YR 4/2-4 koyu kahverengi, iri, orta ve ufak boyutlarda bitki, taşcık, mineral ve organik malzeme katkılı, az pişirilmiş, orta nitelikli

Astar: İçte: 5 Y 2.5/1-2 siyah, perdahsız Dışta: 7.5 YR 4/2-4 koyu kahverengi, perdahsız

Ölçüler: Ağız Çapı: 16 cm Gövde Çapı: 14 cm Dip Çapı: - Yükseklik: 6.8 cm Cidar Kalınlığı: 0.6-0.8 cm

Tarihlendirme: Erken Tunç Çağı I

Tanımlama: Pişmiş toprak çömlek parçası. Hafif dışa açık düzleştirilmiş basit ağız kenarlı. Ağız kenarının hemen altında üçgen biçimli yatay tutamak yer alır. Tutamak 2.1 cm x 0.9 cm çapında, gövdeden 1.5 cm yükselmektedir. Ağız kenarından hafif dış bükey eğimle gövdeye bağlanır. Küresel gövdeli geniş ağızlı çömlek formundadır. Kabın iç yüzeyinde hamur içerisine katılan taşcık ve bitki kalıntıları görülebilmektedir. Dış yüzeyden nispeten özentili işçilik görülse de, iç yüzey oldukça kaba işçilik göstermektedir.

Yapı Katı: BTH III

Benzerlikler: Koçumbelli ETÇ II örneği, küresel gövdeli üçgen tutamaklı çömlek örnekleri kahverengi-bej siyah alacalı örnekleri, Beytepe örneği ile birebir benzerlikler göstermektedir (<https://muze.metu.edu.tr/tr/galeri/ko-cumbeli-galeri>).

Polatlı Höyük I. tabaka, I-III yapı katı örnekleri içerisinde 'cooking pots' olarak tanımlanan çömlekler ile birebir benzerlik göstermektedir (Llyod ve Gökçe 1951; 43. Fig.10, No. 5-9).

Batı Anadolu'da yaygın olan üçgen dudak altı tutamaklı "cooking pot" grubu ile neredeyse birebir örtüşmektedir. Hamur rengi, tutamak formu ve kullanım işlevi Demircihöyük örnekleriyle uyumluluk göstermektedir. (Seeher 2000, Bl.42-44; Fig.12-13).

Katalog No: 9

Levha. 1.9

Cinsi: Maşrapa Buluntu Yeri ve Envanter No: BTH.12 Tepe Bölümü

Hamur: 2.5 YR 4/2 kahverengi, orta ve ufak boyutlarda mineral, taşcık ve organik malzeme katkılı, iyi pişirilmiş, orta nitelikli

Astar: İçte: 5 YR 6/4 + 5 YR 6/6 kahverengi bej, perdahlı Dışta: 5 YR 6/4 + 5 YR 6/6 kahverengi bej, perdahlı

Ölçüler: Ağız Çapı: 16 cm Gövde Çapı: 8 cm Dip Çapı: - Yükseklik: 7.7 cm Cidar Kalınlığı: 0.85 cm

Tip: - Bezeme Tekniği Motif Tipi: -

Tarihlendirme: Erken Tunç Çağı I

Tanımlama: Pişmiş toprak tek dikey şerit kulplu çanak/maşrapa parçası. Dışa çekik, basit yuvarlatılmış ağız kenarlı. Ağız kenarından başlayan şerit kup oval form oluşturarak gövdeye bağlanır. Konik biçimli gövde düz bir bantta daralarak dip kısmına uzanır. Kulpun iç kısmı dış yüzeyine göre daha özentisiz şekillendirilmiştir.

Yapı Katı: BTH II-III

Benzerlikler: Karaoğlan V-c tabaksında açığa çıkarılan

kulplu maşrapa örneği, Beytepe örneğiyle, dikey şerit kulplu ve hamur morfolojisi açısından yakın benzerlikler göstermektedir (Orthmann 1963; 195, Taf. 20, V a-c tabaka örnekleri)

Katalog No: 10

Levha. 1.10

Cinsi: Çömlek Buluntu Yeri ve Envanter No: BTH.38 Beytepe I. Bölüm

Hamur: 10YR 4/1 koyu gri renkli, ufak boyutlarda mineral, mika ve organik malzeme katkılı, iyi pişirilmiş, ince nitelikli

Astar: İçte: 2.5 Y 7/0 + 5 YR 6/6 koyu gri + bej, hafif perdahlı Dışta: 2.5 YR 3/4 kızıl kahverengi, hafif perdahlı

Ölçüler: Ağız Çapı: 15 cm Gövde Çapı: 17.6 cm Dip Çapı: - Yükseklik: 6.7 cm Cidar Kalınlığı: 0.95 cm

Tarihlendirme: Erken Tunç Çağı I

Tanımlama: Pişmiş toprak çömlek parçası. Dışa çekik hafif inceltilmiş basit ağız kenarlı. Küresel gövdeli. Ağız kenarının hemen altında 1.5 cm çapında oval kesitli ip deliksiz tutamak yer almaktadır. Ağız kenarından dip kısmına doğru dış bükey hat oluşturarak bağlanmaktadır.

Yapı Katı: BTH II-III

Benzerlikler: Etiyokuşu silindirik gövdeli düz dipli, oval kesitli tutamaklı örneği ile biçimsel benzerlikler göstermektedir (Orthmann 1963; Taf.32, 6/36)

Katalog No:11

Levha.1.11

Cinsi: Çanak Buluntu Yeri ve Envanter No: BTH.89 Güney Uç Bölüm

Hamur: 10YR 4/1 koyu gri renkli, iri, orta ve ufak boyutlarda mineral, taşcık, kalker ve organik malzeme katkılı, orta pişirilmiş, orta nitelikli

Astar: İçte: 10 YR 7/2 grimsi kahverengi, hafif perdahlı Dışta: 2.5 YR 3/4 kızıl kahverengi, perdahsız

Ölçüler: Ağız Çapı: 15 cm Gövde Çapı: 12.8 cm Dip Çapı: - Yükseklik: 5.3 cm Cidar Kalınlığı: 1 cm

Tarihlendirme: Erken Tunç Çağı I

Tanımlama: Pişmiş toprak çanak parçası. Dışa çekik inceltilmiş basit ağız kenarlı. Ağız kenarından gövdeye dış bükey bir hatla bağlanır. Küresel gövdeli sığ çanak formundadır. Dış yüzeyde kızıl kahverengi astar üzerinde, siyah alacalıklar mevcuttur.

Yapı Katı: BTH II-III

Benzerlikler: Ahlatlıbel ETÇ I-II evresinde açığa çıkarılan siyah astarlı konik gövdeli çanak örnekleri ile birebir benzerlik sunmaktadır (Koşay 1964; 53, Ab; 620, 624).

Beytepe Höyük küresel gövdeli inceltilmiş ağız kenarlı çanak örneği, İkiztepe küresel gövdeli çanağı ile benzer form özellikleri sunmaktadır (Alkım vd., 1988, PL.XXIV; 5).

Katalog No:12**Levha.1.12**

Cinsi: Çanak Buluntu Yeri ve Envanter No: BTH.76 Beytepe I Bölüm

Hamur: 5YR 6/4 açık kahverengi, orta ve ufak boyutlarda mineral, taşcık, mika, bitki ve organik malzeme katkılı, orta pişirilmiş, kaliteli nitelikli

Astar: İçte: 2.5 YR 3/4 koyu kıvımlı kahve gri, perdahlı Dışta: 2.5 YR 3/4 kıvımlı kahverengi, parlak perdahlı

Ölçüler: Ağız Çapı: 16 cm Gövde Çapı: 14.7 cm Dip Çapı: - Yükseklik: 7.2 cm Cidar Kalınlığı: 0.5-0.9 cm

Tarihlendirme: Erken Tunç Çağı I

Tanımlama: Pişmiş toprak kulplu çanak parçası. Hafif dışa çekik inceltilmiş basit ağız kenarlı. Ağız kenarından gövdeye dış bükey hat ile bağlanarak yarı küresel gövde biçim özelliği vermektedir. Gövdenin orta bölümüne aplike edilmiş, yatay şerit kulp yer almaktadır. Yassı yuvarlatılmış dikdörtgen kesite şerit kulp, 3.1 cm genişliğindedir.

Yapı Katı: BTH II-III

Benzerlikler: Koçumbelli kazı çalışmaları sırasında ETÇ'na tarihlendirilen kulplu sığa çanak formu, gerek hamur morfolojisi gerek tipolojik ve kulp biçim özellikleri bakımından Beytepe örneği ile ilişkilendirilebilir (<https://muze.metu.edu.tr/galeri/kocumbeli-galeri>).

Katalog No:13**Levha.1.13**

Cinsi: Maşrapa Buluntu Yeri ve Envanter No: BTH.12 Tepe Bölümü

Hamur: 2.5 YR 4/2 kahverengi, orta ve ufak boyutlarda mineral, taşcık ve organik malzeme katkılı, iyi pişirilmiş, orta nitelikli

Astar: İçte: 5 YR 6/4 + 5 YR 6/6 kahverengi bej, perdahlı Dışta: 5 YR 6/4 + 5 YR 6/6 kahverengi bej, perdahlı

Ölçüler: Ağız Çapı: 16 cm Gövde Çapı: 8 cm Dip Çapı: - Yükseklik: 7.7 cm Cidar Kalınlığı: 0.85 cm

Tarihlendirme: Erken Tunç Çağı I

Tanımlama: Pişmiş toprak tek dikey şerit kulplu çanak/maşrapa parçası. Dışa çekik, basit yuvarlatılmış ağız kenarlı. Ağız kenarından başlayan şerit kup oval form oluşturarak gövdeye bağlanır. Konik biçimli gövde düz bir bantta daralarak dip kısmına uzanır. Kulpun iç kısmı dış yüzeyine göre daha özentisiz şekillendirilmiştir.

Yapı Katı: BTH II-III

Benzerlikler: Ahlatlıbel ETÇ II tabakasında açığa çıkarılan Maşrapa örneği, dikey şerit kulp, ağız kenarı özellikleri yönünden ilişkilidir (Orthmann 1963; Taf. 27/2).

Polatlı Höyük I. tabaka II. yapı katında, ağız kenarını açmayan şerit kulp örneği kap formu ve kulp biçim ve kesit özellikleri bakımından oldukça benzerdir (Llyod ve Gökçe 1951; 38. Fig.7, Gr.6, No.1).

Katalog No:14**Levha.1.14**

Cinsi: Çömlek Buluntu Yeri ve Envanter No: BTH.2 Güney Bölüm

Hamur: 2.5YR 4/2 kahverengi renkli, orta ve ufak boyutlarda mineral, azmiktarda kalker katkılı, iyi pişirilmiş, orta nitelikli

Astar: İçte: 2.5YR 6/2 açık kıvımlı pembe renkli, perdahsız Dışta: 2.5YR 6/4 açık pembe, perdahsız

Ölçüler: Ağız Çapı: 26 cm Gövde Çapı: 23 cm Dip Çapı: - Yükseklik: 3.1 cm Cidar Kalınlığı: 1.6 cm

Tarihlendirme: Erken Tunç Çağı II

Tanımlama: Pişmiş toprak çanak parçası. İçe çekik, basit kalınlaştırılmış ağız kenarlı. Ağız kenarı iç kısımda dirsek yapar. Düz bantta hafif genişleyen gövdelidir.

Yapı Katı: BTH II

Mal Grubu: BTH2

Katalog No:15**Levha.1.15**

Cinsi: Çömlek Buluntu Yeri ve Envanter No: BTH.14 Tepe Bölümü

Hamur: 5 YR 6/4 açık kahverengi, orta ve ufak boyutlarda mineral ve mika katkılı, iyi pişirilmiş, ince nitelikli

Astar: İçte: 2.5 YR 3/4 kıvımlı kahverengi, perdahlı Dışta: 5YR 6/6 bej, perdahlı

Ölçüler: Ağız Çapı: 18 cm Gövde Çapı: - Dip Çapı: - Yükseklik: 5.2 cm Cidar Kalınlığı: 1.1 cm

Tarihlendirme: Erken Tun. Çağı II

Tanımlama: Pişmiş toprak çömlek parçası. Hafif içe çekik basit düzleştirilmiş ağız kenarlı. Uzun boyunlu, dudak kısmı hafif dışa çekik derin çömlek formundadır. Ağız kenarından gövdeye düz bir bantta hafif genişleyen inmektedir.

Yapı Katı: BTH II Mal Grubu: BTH1

Benzerlikler: Boyun-gövde oranı, dudak profili ve perdah özellikleri Beycesultan ETÇ II repertuarıyla çok yakın paralellik göstermektedir. Bu form Batı Anadolu'da yaygın, Orta Anadolu'da ise daha sınırlı bir kap geleneğini temsil eder (Mellaart ve Murray 1995; Pl.23-25).

Katalog No:16**Levha.1.16**

Cinsi: Bardak (Cup) Buluntu Yeri ve Envanter No: BTH.203 Beytepe I. Bölüm

Hamur: 10 YR 6/2 açık gri, ufak boyutlarda mineral ve organik malzeme katkılı, iyi pişirilmiş, ince nitelikli

Astar: İçte: 2.5 Y 7/0 koyu gri, perdahlı Dışta: 2.5 YR 4/2 kahverengi, perdahlı

Ölçüler: Ağız Çapı: 16 cm Gövde Çapı: 14 cm Dip Çapı: - Yükseklik: 2.6 cm Cidar Kalınlığı: 0.6-0.8 cm

Tarihlendirme: Erken Tunç Çağı II

Tanımlama: Pişmiş toprak bardak ağız parçası. Düz ağız kenarlı dışa çekik dudaklı, içten yumuşak dirsekli.

Dirsek yapan bölümden gövdeye doğru düz bir hatla iner. Silindirik gövdeli gövde formu sunmaktadır. İç ve dış yüzey oldukça iyi işçilik gösterir.

Yapı Katı: BTH II

Mal Grubu: BTH1

Katalog No:17

Levha.1.17

Cinsi: Tepsi Buluntu Yeri ve Envanter No: BTH.231 Beytepe I. Bölüm

Hamur: 10YR 4/1 koyu gri renkli ufak boyutlarda mineral, kum, mika ve organik malzeme katkılı, iyi pişirilmiş, ince nitelikli

Astar: İçte: 2.5 Y 7/0 koyu gri, perdahsız Dışta: 2.5 Y 7/0 koyu gri, hafif perdahlı Ölçüler: Ağız Çapı: 18 cm

Gövde Çapı: 17.5 cm Dip Çapı: 17 cm Yükseklik: 1.8 cm Cidar Kalınlığı: 0.7-0.8 cm

Tarihlendirme: Erken Tunç Çağı II

Tanımlama: Pişmiş toprak tepsi parçası. Hafif dışa çekik inceltilmiş ağız kenarlı, keskin dirsekli. Yayvan düz tepsi biçim özelliği gösterir. Ağız kenarından dirsek kısmın inen bölümden sonra dönüş yaparak geniz düz dip kısmını oluşturur. İç ve dış yüzey hamur renginde astarlıdır.

Yapı Katı: BTH II

Mal Grubu: BTH1

Katalog No: 18

Levha.1.18

Cinsi: Çanak Buluntu Yeri ve Envanter No: BTH.5 Güney Bölüm

Hamur: 10YR 4/1 koyu gri renkli, orta ve ufak boyutlarda mineral ve az organik malzeme katkılı, iyi pişirilmiş, ince nitelikli

Astar: İçte: 2.5 Y 3/0 siyah, perdahlı Dışta: 2.5 YR 3/4 kızılımsı kahverengi alacalı, perdahlı

Ölçüler: Ağız Çapı: 18 cm Gövde Çapı: 15 cm Dip Çapı: - Yükseklik: 7.2 cm Cidar Kalınlığı: 0.9 cm

Tarihlendirme: Erken Tunç Çağı II

Tanımlama: Pişmiş toprak çanak parçası. Hafif dışa çekik, basit inceltilmiş ağız kenarlı. Ağız kenarından gövdeye doğru hafif daralarak inen profilli. Hafif yuvarlatılmış konik biçimli forma sahip.

Yapı Katı: BTH II

Benzerlikler: Karaoğlan yerleşiminde bulunan küresel gövdeli çanak Beytepe örneğiyle, astar-perdah özellikleri ve hamur morfolojisi açısından yakın benzerlikler göstermektedir (Orthmann 1963; 195, Taf. 20, V a-c tabaka örnekleri).

Katalog No: 19

Levha.1.19

Cinsi: Minyatür Çanak Buluntu Yeri ve Envanter No:

BTH.34 Beytepe I. Bölüm

Hamur: 2.5 Y 3/0 siyah, ufak boyutlarda mineral ve organik malzeme katkılı, orta pişirilmiş, ince nitelikli

Astar: İçte: 2.5 Y 7/0 koyu gri, perdahlı Dışta: 2.5 Y 7/0 koyu gri, parlak perdahlı

Ölçüler: Ağız Çapı: 8 cm Gövde Çapı: 7.6 cm

Dip Çapı: 3 cm Yükseklik: 2.8 cm Cidar Kalınlığı: 0.8 cm

Tarihlendirme: Erken Tunç Çağı II

Tanımlama: Pişmiş toprak minyatür çanak parçası. Düz basit ağız kenarlı. Ağız kenarından gövdeye doğru dış bükey oval bir form oluşturmaktadır. İç yüzey gövdeden dibe doğru yumuşak bir iç bükey dönüş yaparak dip kısmına bağlanır. Düz yuvarlak diplidir.

Yapı Katı: BTH II

Benzerlikler: Ahlatlıbel minyatür çanak örnekleri ile kap tipi, astar ve hamur özellikleri bakımından yakın benzerlikler göstermektedir (Koşay, 1934; 14. Koşay 1964; 102, Ab.64).

Katalog No:20

Levha.1.20

Cinsi: Kulp Buluntu Yeri ve Envanter No: BTH.150 Beytepe I Bölüm

Hamur:2.5 YR 4/2 kahverengi, orta ve ufak boyutlarda mineral ve organik malzeme katkılı, kötü pişirilmiş, orta nitelikli

Astar: İçte: 5 Y 2.5/1-2 siyah, perdahlı Dışta: 2.5 YR 3/4 kızılımsı kahverengi, hafif perdahlı

Ölçüler: Ağız Çapı: - Gövde Çapı: - Dip Çapı: - Yükseklik: 6.4 cm Cidar Kalınlığı: 1.1 cm

Tarihlendirme: Erken Tunç Çağı II

Tanımlama: Pişmiş toprak kulp parçası. Dikey şerit kulp. Oval şekilde gövdeye bağlanır. Olasılıkla maşrapa formunda kap üzerinde yer almaktadır. Kulp ağız kenarından başlayıp, ağız kenarının hafif üzerine çıkar. Şerit kulp yarım ay şeklinde hat oluşturup gövdenin üst kısmına bağlanır.

Yapı Katı: BTH II

Benzerlikler: Koçumbeli ETÇ'na tarihlendirilen kulplu maşrapa örneği, dikey ağız kenarından gövdeye bağlanan şerit kulp biçimi ve kahverengi-bej astar rengi ile Beytepe örneği ile paralellik göstermektedir (<https://muze.metu.edu.tr/tr/galeri/kocumbeli-galeri>).

Polatlı Höyük II. tabaka 11. Yapı katı buluntularından kızıl kahverengi astarlı perdahlı şerit kulp örneği ağız profili ve kulp tipolojisi açısından Beytepe örneği ile çağdaştır (Llyod ve Gökçe 1951; 38, Fig.7, Gr.5, No.9).

Katalog No:21

Levha.1.21

Cinsi: Çömlek Buluntu Yeri ve Envanter No: BTH.4 Güney Bölüm

Hamur: 10YR 4/1 koyu gri renkli, iri, orta ve ufak

boyutlarda mineral ve organik malzeme katkılı, orta pişirilmiş, orta nitelikli

Astar: İçte: 2.5 Y 7/0 koyu gri, perdahlı Dışta: 2.5 Y 6/0 açık gri, perdahsız

Ölçüler: Ağız Çapı: 24 cm Gövde Çapı: 23 cm Dip Çapı: - Yükseklik: 12.6 cm Cidar Kalınlığı: 1.2 cm

Tarihlendirme: Erken Bronz Çağı I-II

Tanımlama: Pişmiş toprak çömlek parçası. Dışa çekik, basit yuvarlatılmış ağız kenarlı. Dudak kısmı hafif dışa çekik. Ağız kenarından gövdeye doğru hafif daralan, gövde, dip bölümüne doğru genişleyen profil vermektedir.

Yapı Katı: BTH II

Benzerlikler: Polatlı Höyük II. tabaka XII. yapı katı ETÇ II örneklerinden dışa çekik dudaklı uzun çömlek beytepe örneği ile biçim ve hamur özellikleri yönünden yakın benzerlik gösterir (Lyod ve Gökçe 1951; 40, Fig.8. Gr.9, No:14)

Katalog No:22

Levha.1.22

Cinsi: Çanak Buluntu Yeri ve Envanter No: BTH.194 Beytepe I. Bölüm

Hamur: 2.5 YR 4/2 kahverengi, ufak boyutlarda mineral, taşcık ve organik malzeme katkılı, orta pişirilmiş, orta nitelikli

Astar: İçte: 2.5 Y 7/0 koyu gri, perdahlı Dışta: 2.5 YR 3/4 kızıl kahverengi, hafif perdahlı

Ölçüler: Ağız Çapı: 18 cm Gövde Çapı: - Dip Çapı: - Yükseklik: 4 cm Cidar Kalınlığı: 0.7-1.0 cm

Tarihlendirme: Erken Tunç Çağı II

Tanımlama: Pişmiş toprak çanak parçası. Düz hafif yuvarlatılmış basit ağız kenarlı, yumuşak dirsekli. Dirsek bölümünden gövdeye doğru dış bükey bir hat ile daralarak inmektedir. Yarı küresel gövdeli derin çanak formundadır.

Yapı Katı: BTH II

Benzerlikler: Çayyolu Höyük III. evre ETÇ I küresel gövdeli çanak örneği, kap tipolojisi ve hamur morfolojisi yönünden Beytepe örneği ile oldukça benzerdir (M. Arslan, G.I. Bertram ve J.K. Bertram 2013; 161, Res. 9,3).

Beytepe Höyük çanak grubu örneklerinden, , hafif dışa açık düz ağız kenarı ve, yarı küresel gövde form biçimi ile Düdartepe sığ çanak formu birbirine benzer profil özellikleri göstermektedir (Orthmann, 1963, Taf.66; 16/21).

Katalog No:23

Levha.1.23

Cinsi: Çanak/Tutamaklı Buluntu Yeri ve Envanter No: BTH.110 Kuzey Bölüm

Hamur: 5 YR 6/4 açık kahverengi, orta ve ufak boyutlarda bitki, taşcık, mineral ve organik malzeme katkılı, orta pişirilmiş, orta nitelikli

Astar: İçte: 5 Y 2.5/1-2 siyah, perdahlı Dışta: 5 YR 3/2-4 koyu kızıl kahverengi, hafif perdahlı

Ölçüler: Ağız Çapı: - Gövde Çapı: Dip Çapı: - Yükseklik: 4.3 cm Cidar Kalınlığı: 0.7 cm

Tarihlendirme: Erken Tunç Çağı II

Tanımlama: Pişmiş toprak tutamaklı açık kap (Çanak) parçası. Yalnızca gövde bölümünün bir kısmı korunmuştur. Üst gövdeden iç bükey kıvrım yapıp alt gövdeyle birleştiği yer dirsek yapıp dış bükey daralmaktadır. Gövde de dirsek yapan bölümün üzerinde 1.6 x 1.9 cm çapında ve 0.4 cm yüksekliğinde yumru biçimli yuvarlak kesitli ip deliksiz tutamak yer almaktadır.

Yapı Katı: BTH I-II Mal Grubu: BTH2

Katalog No:24

Levha.1.24

Cinsi: Çanak Buluntu Yeri ve Envanter No: BTH.102 Güney Yamaç

Hamur: 5 YR 6/4 açık kahverengi, ufak boyutlarda mineral ve organik malzeme katkılı, iyi pişirilmiş, ince nitelikli

Astar: İçte: 5 YR 6/5 + 5 YR 8/3-4 açık kahverengi + pembe, hafif perdahlı Dışta: 5 YR 6/5 + 5 YR 8/3-4 açık kahverengi + pembe, hafif perdahlı

Ölçüler: Ağız Çapı: 20 cm Gövde Çapı: - Dip Çapı: - Yükseklik: 3.5 cm Cidar Kalınlığı: 0.6-0.8 cm

Tarihlendirme: Erken Tunç Çağı III

Tanımlama: Pişmiş toprak çanak parçası. Hafif dışa çekik içten inceltilmiş basit ağız kenarlı. Düz gövde profilidir. Konik gövde formunu yansıtmaktadır.

Yapı Katı: BTH I Mal Grubu: BTH1

Benzerlikler: Ağız profili, cidar inceliği ve gövde formu bakımından Küllüoba'nın "fine ware" grubu ile tamamen uyumluluk göstermektedir. ETÇ III'te Batı-Doğu kap formlarında belirgin yakınlaşmanın işareti olarak düşünülebilir. (Sarı 2009; Fig.6-8).

Katalog No: 25

Levha.1.25

Cinsi: Kulp Buluntu Yeri ve Envanter No: BTH.103 Güney Yamaç

Hamur: 5 YR 6/4 açık kahverengi, ufak boyutlarda mineral ve organik malzeme katkılı, iyi pişirilmiş, ince nitelikli

Astar: İçte: 5 YR 6/5 + 5 YR 8/3-4 açık kahverengi + pembe, hafif perdahlı Dışta: 5 YR 6/5 + 5 YR 8/3-4 açık kahverengi + pembe, hafif perdahlı

Ölçüler: Ağız Çapı: - Gövde Çapı:- Dip Çapı: - Yükseklik: 4.0 cm Cidar Kalınlığı: 2.5 cm

Tarihlendirme: Erken Tunç Çağı III

Tanımlama: Pişmiş toprak kulp parçası. Yuvarlak kesitli, dikey silindirik kulp. Büyük bir bölümü kırıktır. Yay şeklinde gövdeye bağlanmaktadır.

Yapı Katı: BTH I

Mal Grubu: BTH1a

Katalog No:26**Levha.1.26**

Cinsi: Kulp Buluntu Yeri ve Envanter No: BTH.75 Batı Yol Cephesi

Hamur: 5 YR 6/4 açık kahverengi, ufak boyutlarda mineral, mika ve kum katkılı, iyi pişirilmiş, ince nitelikli

Astar: İçte: 10 YR 6/4 açık sarımsı kahve, perdahsız Dışta: 10 YR 6/4 açık sarımsı kahve, perdahsız

Ölçüler: Ağız Çapı: - Gövde Çapı: - Dip Çapı: - Yükseklik: 7.2 cm Cidar Kalınlığı: 1.9 cm

Tarihlendirme: Erken Tunç Çağı III

Tanımlama: Pişmiş toprak kulp parçası. Dikey yassı şerit kulp. Yuvarlatılmış dikdörtgen kesitli kulp düz form özelliği göstermektedir.

Yapı Katı: BTH I

Mal Grubu: BTH1

Katalog No:27**Levha.1.27**

Cinsi: Kulp Buluntu Yeri ve Envanter No: BTH.184 Batı Bölümü

Hamur: 10YR 4/1 koyu gri renkli, ufak boyutlarda mineral ve organik malzeme katkılı, iyi pişirilmiş, orta nitelikli

Astar: İçte: 2.5 YR 3/4 koyu kızıl kahverengi, perdahsız Dışta: 2.5 YR 3/4 + 10 YR 8/1 koyu kızıl kahve + beyaz, perdahsız

Ölçüler: Ağız Çapı: - Gövde Çapı: - Dip Çapı: - Yükseklik: 5.6 cm Cidar Kalınlığı: 1.4 cm

Tarihlendirme: Erken Tunç Çağı III

Tanımlama: Pişmiş toprak kulp parçası. Yassı dikey şerit kulp. Dış yüzeyde kızıl kahverengi astar üzerinden beyaz boya izleri görülmektedir. İşçilik kalitesi orta niteliklidir.

Yapı Katı: BTH I

Mal Grubu: BTH2

Katalog No:28**Levha.1.28**

Cinsi: Kulp Buluntu Yeri ve Envanter No: BTH.188 Beytepe I. Bölüm

Hamur: 10 YR 7/2 grimsi kahverengi, ufak boyutlarda mineral, kum, mika ve organik malzeme katkılı, iyi pişirilmiş, orta nitelikli

Astar: İçte: 2.5 YR 6/4 pembe kahverengi, perdahsız Dışta: 2.5 YR 6/4 pembe kahverengi, perdahsız

Ölçüler: Ağız Çapı: - Gövde Çapı: - Dip Çapı: - Yükseklik: 6.9 cm Cidar Kalınlığı: 0.8 cm

Tarihlendirme: Erken Tunç Çağı III

Tanımlama: Pişmiş toprak kulp parçası. Dikey silindirik şerit kulp. Yuvarlak kesitlidir. Gövde parçasının bir bölümü kulp üzerindedir. Gövdeden yükselen kulp olasılıkla ağız kenarını geçmeden üst gövdeye

bağlanmaktaydı. İşçilik orta niteliklidir.

Yapı Katı: BTH I

Mal Grubu: BTH2

Katalog No:29**Levha.1.29**

Cinsi: Dip Buluntu Yeri ve Envanter No: BTH.58 Orta Bölüm

Hamur: 5YR 6/4 açık kahverengi, orta ve ufak boyutlarda mineral ve organik malzeme katkılı, orta pişirilmiş, orta nitelikli

Astar: İçte: 7.5 YR 4/2-4 koyu kahverengi, perdahsız Dışta: 2.5 YR 4/2 + 5 YR 6/6 kahverengi + bej, perdahlı

Ölçüler: Ağız Çapı: - Gövde Çapı: - Dip Çapı: - Yükseklik: 2.0 cm Cidar Kalınlığı: 0.9 cm

Tarihlendirme: Erken Tunç Çağı III

Tanımlama: Pişmiş toprak dip parçası. Çok az bir bölümü korunagelmıştır. Alt gövdeden dibe iç bükey girinti oluşturarak bağlanır. Dip bölümü içeri doğru çukur oluşturup orta kısma doğru yükselmektedir. Düz kenarları yuvarlatılmış içe çekik dip biçim özelliği gösterir.

Yapı Katı: BTH I

Mal Grubu: BTH2

Katalog No 30**Levha.1.30**

Cinsi: Çanak Buluntu Yeri ve Envanter No: BTH.1 Güney Bölüm

Hamur: 5YR 6/4 açık kahverengi renkli, ufak boyutlarda mineral, az iktarda mika katkılı, iyi pişirilmiş, orta nitelikli

Astar: İçte: 7.5YR 7/4 açık pembe renkli, perdahsız Dışta: 7.5YR 7/4 açık pembe, perdahsız

Ölçüler: Ağız Çapı: 20 cm Gövde Çapı: 22 cm

Dip Çapı: - Yükseklik: 3.2 cm Cidar Kalınlığı: 0.6 cm

Tarihlendirme: Erken Tunç Çağı III

Tanımlama: Pişmiş toprak çanak parçası. Dışa çekik, basit yuvarlatılmış ağız kenarlı. Dudak kısmı hafif dışa çekik. 'S' biçimli genişleyen gövdelidir.

Yapı Katı: BTH I

Benzerlikler: 'S' profilli ağız kenarına sahip Polatlı Höyük III. tabaka ETÇ III-OTÇ Geçiş, örneği ile kap tipolojisi ve hamur ve astar özellikleri bakımından uyum göstermektedir (Lyod ve Gökçe 1951; 40, Fig.8; Gr.9. No.5).

Katalog No:31**Levha.1.31**

Cinsi: Çanak Buluntu Yeri ve Envanter No: BTH.27 Genel

Hamur: 5 YR 6/4 açık kahverengi, ufak boyutlarda mineral ve mika katkılı, iyi pişirilmiş, kaliteli nitelikli

Astar: İçte: 5 YR 6/4 açık kahverengi, perdahsız Dışta: 2.5 Y 7/0 koyu gri, hafif perdahlı

Ölçüler: Ağız Çapı: 20 cm Gövde Çapı: - Dip Çapı: - Yükseklik: 6.0 cm Cidar Kalınlığı: 0.9 cm

Tarihlendirme: Erken Tunç Çağı III

Tanımlama: Pişmiş toprak çanak parçası. Dışa çekik hafif inceltilmiş dirsekli ağız kenarlı. Hafif dışa doğru taşmış dudak ağız kenarı üzerinde bir bant oluşturmaktadır. Ağız kenarından gövdeye doğru hafif 's' profil yapıp daralarak imkedir. Seramik üzeri yoğun biçimde kalker kaplıdır.

Yapı Katı: BTH I

Benzerlikler: Çayyolu höyük III. evre ETÇ II dönemi örneklerinden dışa çekik ağız kenarlı çanak örneği, küresel gövde biçimi ve ağız kenarından dışarı çekik dudak kısmı ile Beytepe örneği ile paralel bir görüntü sunmaktadır (M. Arslan, G.I. Bertram ve J.K. Bertram 2013; 161, Res. 9,2).

Katalog No:32

Levha.1.32

Cinsi: Çömlek Buluntu Yeri ve Envanter No: BTH.185 Beytepe I. Bölüm

Hamur: 2.5 YR 6/4 pembemsi kahverengi, boyutlarda mineral ve organik malzeme katkılı, iyi pişirilmiş, kaliteli nitelikli

Astar: İçte: 2.5 YR 6/4 açık kızıl kahverengi, perdahsız Dışta: 2.5 YR 6/4 açık kızıl kahverengi, perdahsız

Ölçüler: Ağız Çapı: 14 cm Gövde Çapı: - Dip Çapı: - Yükseklik: 6.7 cm Cidar Kalınlığı: 0.6-0.8 cm

Tarihlendirme: Erken Tunç Çağı II-III

Tanımlama: Pişmiş toprak çömlek parçası. Dışa açık inceltilmiş ağız kenarlı, dışa çekik dudaklı. Ağız kenarından gövdeye iç bükey bir hatla dar boyun kısmını oluşturur. Boyun kısmından sonra testinin genişleyen omuz kısmına geçer. Küçük bir bölümü ele geçirilmiştir.

Yapı Katı: BTH I

Mal Grubu: BTH1

KAYNAKÇA

- ALKIM ve BİLGİ 1988: U. B. Alkım, H. Alkım, Ö. Bilgi. "İkiztepe I. Birinci ve İkinci Dönem Kazıları. The First and Second Seasons's Excavations (1974-1975)". Ankara: Türk Tarih Kurumu Basımevi.
- ARIK 1939: R. O. Arık, "Anadolu'nun En Garp Eti İstasyonu Karaoğlan Höyüğü", *Belleten*, Cilt III, Sayı 9, 27-60.
- ARIK 1944: R.O. Arık, "1942 de Türk Tarih Kurumu Adına Yapılan Bitik Kazısı ve Hatay Tetkikleri Hakkında Kısa Rapor". *BELLETEREN* 8 (30), 341-384.
- ARIK 1948: R.O. Arık, "Karaoğlan Höyüğü Bakır Çağı Mimarlığındaki Özellikler", *III. Türk Tarih Kongresi*, Ankara 15-20 Kasım 1943, Kongreye Sunulan Tebliğler, Türk Tarih Kurumu Yayınlarından IX. Seri, No: 3, 47-59.
- ARSLAN vd. 2013: M. Arslan, G.İ. Bertram, J.K. Bertram, "Çayyolu Höyük - Ankara'da Bir Geç Kalkolitik / İlk Tunç Çağı Yerleşmesi", *Anadolu/Anatolia* 39, 139-164.
- ATAKUMAN 2019: Ç. Atakuman, "Anadolu'da Merkezileşmeye Yeni Bir Bakış: Erken Tunç Çağında Figürinler, Kimlik ve Sosyal Dönüşüm", *Anadolu/Anatolia* Ek Dizi 1.4.
- AYKURT 2010: A. Aykurt, "İzmir Bölgesi Orta Tunç Çağı Seramiği". *Belleten* LXXIV, Sayı 269: 1-69.
- BERTRAM 2008: J.K. Bertram, "Ahlatlıbel, Etiyokuşu, Koçumbeli - Zur Neubewertung der Ankara-Gruppe. Ahlatlıbel, Etiyokuşu, Koçumbeli - Ankara Çevresine Ait Bazı Buluntu Topluluklarının Yeniden Değerlendirilmesi". *TÜBA-AR* XI, 73-84.
- BERTRAM ve BERTRAM 2009: J.K. Bertram, G.İ. Bertram, "ODTÜ Survey 2006 -2 007. ODTÜ Yüzeysel Araştırması 2006 - 2007", *AST* 26/3 239-248.
- BERTRAM ve BERTRAM 2010: G.B. İlgezdi, J.K. Bertram, "İlk Tunç Çağı Ankara Bölgesi Araştırmaları (ODTÜ Yüzeysel Araştırması 2008 ve Ahlatlıbel Buluntuları). Zur Frühbronzezeit in der Ankara-Region (ODTÜ- Survey 2008 und Aufarbeitung der Ahlatlıbel-Funde)" *AST* 27/3, 385-396.
- BERTRAM ve BERTRAM 2012: G.B. İlgezdi, J.K. Bertram, "Ankara Bölgesinde İlk Tunç Çağı Yerleşimleri", *Türkiye'de Arkeometrinin Ulu Çınarları, Prof. Dr. Ay Melek ÖZER ve Prof. Dr. Şahinde DEMİRCİ'ye Armağan*. Homer Kitapevi, İstanbul, 117- 124.
- BERTRAM ve BERTRAM 2021: G.B. İlgezdi, J.K. Bertram, *The Late Chalcolithic and Early Bronze Age in Central Anatolia, Introduction, Research History, Chronological Concepts*, İstanbul/Türkiye : Arkeoloji ve Sanat, ISBN: 978-605-396-531-2.
- BUTZER 2012: K. W. Butzer, "Collapse, Environment, and Society." *Proceedings of the National Academy of Sciences* 109(10): 3632-3639.

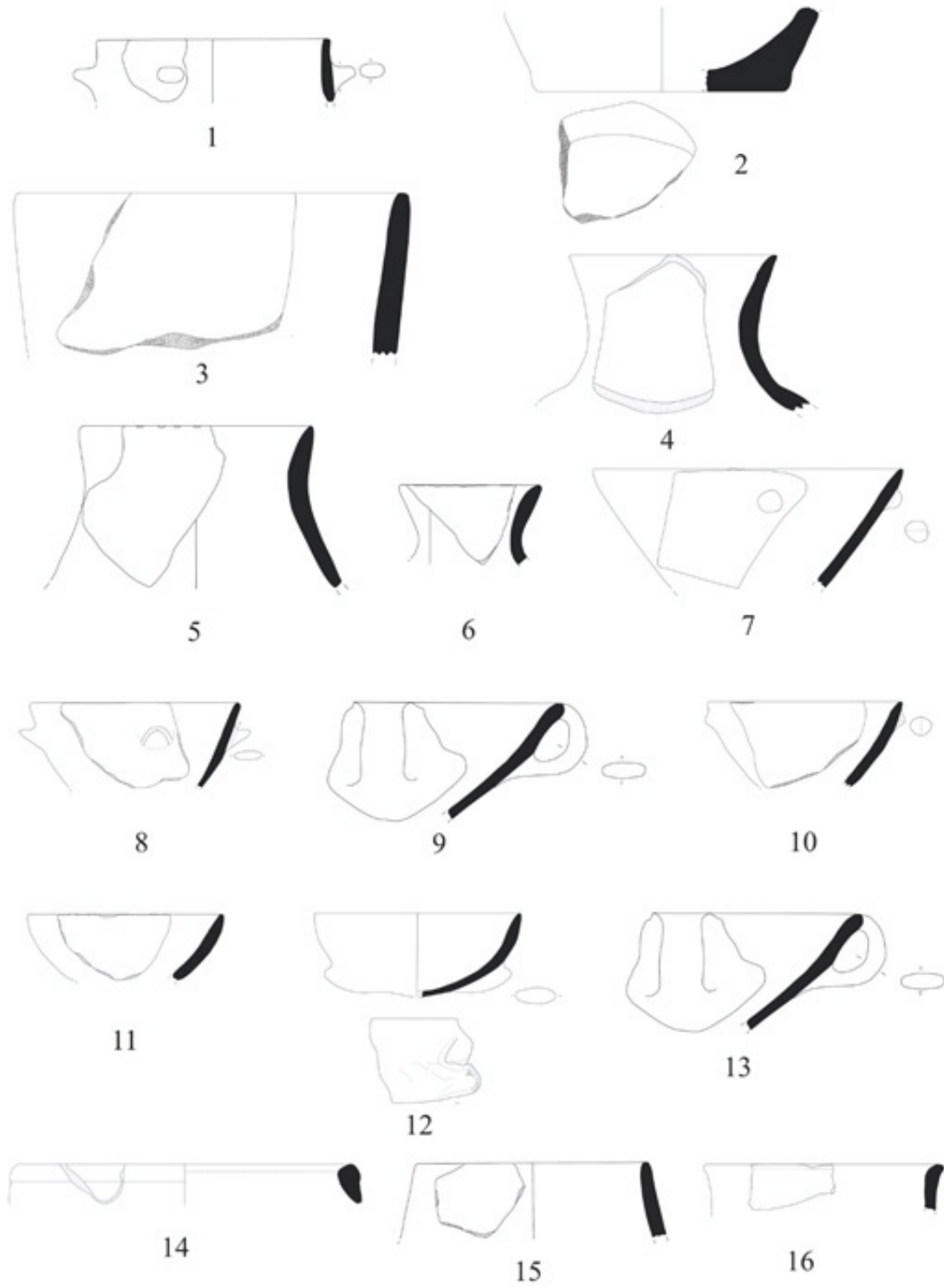
- DEDEOĞLU ve KONAKÇI 2015: F. Dedeoğlu ve E. Konakçı, "Local Painted Pottery Tradition from Inland Southwest Anatolia." *MAA* 15 (2): 191–214.
- EFE 2000: T. Efe, "Early Bronze Age I Pottery from Küllioba near Seyitgazi, Eskişehir." *Anatolia* 8: 187–207.
- EFE 2007: T. Efe, "Kilikya ve Truva Arasındaki 'Büyük Kervan Yolu' Teorileri: İç Batı Anadolu'da Erken Tunç Çağı III Dönemi." *Anadolu Araştırmaları* 57, 47–64.
- EFE ve TÜRKTEKİ 2011: T. Efe, M. Türkteki, "Early Bronze Age Architecture in the Inland Western Anatolian Region," In *Across The Cyclades and Western Anatolia during the 3rd Millenium BC*, İstanbul: Kitap Yayınevi, 198-207.
- ERBİL ve ÜNLÜ 2017: Y. H. Erbil, E. Ünlü, "Fasıllar Yüzey Araştırması Erken Tunç Çağı Seramik Örnekleri." *Cedrus* 5: 1-9.
- ERBİL vd (Baskıda): Y. H. Erbil, Belma Kulaçoğlu-Ekin Kozal, E. Ünlü, *Ankara'nın Protohistorik Mirası: Ilca- Asarcık Höyük*, TTK Yayınları Ankara (Baskıda)
- FRANGIPANE 2007: M. Frangipane. "Different Types of Egalitarian Societies and the Development of Inequality in Early Mesopotamia." *World Archaeology* 39 (2): 151–176.
- HALDON et al.: 2020: Haldon, J., Mordechai, L., Newfield, T. "History Meets Climate Science: Towards a Pluralistic Framework for Understanding Societal Resilience." *Past & Present* 247 (1): 1–45
- KANSU 1940: Ş.A. Kansu, *Türk Tarih Kurumu Tarafından Yapılan Etiyokuşu Hafriyatı Raporu (1937), Les Fouilles d'Etiyokuşu (1937), Entreprises par la Societe d'Histoire Turque*, Türk Tarih Kurumu Yayınlarından V. Seri, No: 3, Ankara.
- KAMIŞ 2022: Y. Kamış, "Acmhöyük ve Erken Tunç Çağı Anadolu Ticaret Ağları." *Belleten* 86 (307): 779–825.
- KOŞAY 1934: H.Z. Koşay, "Türkiye Cumhuriyeti Maarif Vekaletince Yaptırılan Ahlatlıbel Hafriyatı", *Türk Tarih ve Etnografya Dergisi* II. Ankara, 3-11.
- LLYOD ve GÖKÇE 1951: S. Lloyd, N. Gökçe, "Excavations At Polatlı. A New Investigation of Second and Third Millennium Stratigraphy in Anatolia", *AnatSt* I, 21-62.
- MASSA 2014: M.Massa. 'M.Ö. III. Binyılın Sonunda Batı ve İç Anadolu'da Yıkımlar, Terk Etmeler, Sosyal Yapıda Yeniden Örgütlenme ve İklimsel Değişim'. *Arkeoloji'de Bölgesel Çalışmalar Sempozyum Bildirileri, YAS 4*, 89–123
- MASSA ve ŞAHOĞLU 2015: M. Massa, V. Şahoğlu, "The 4.2 ka BP Climatic Event in the Near East and Anatolia." *Landesamt für Denkmalpflege und Archäologie Sachsen-Anhalt*, Halle (Saale), 333–338.
- MASSA 2016: M. Massa, *Networks before Empires: cultural transfers in west and central Anatolia during the Early Bronze Age*, Doctoral thesis, Institute of Archaeology, University College London.
- MELLAART ve MURRAY 1995: J. Mellaart ve A. Murray, *'Beycesultan Volume III'*. Ankara: Türk Tarih Kurumu Yayınları.
- MELLINK 1998: M. J. Mellink, "Archaeology in Asia Minor." *American Journal of Archaeology* 102(1): 7–32.
- ORTHMANN 1963: W. Orthmann, "Die Keramik der frühen Bronzezeit aus Inneranatolien", Gebr Mann, Berlin, 1963.
- ORTHMANN 1966: W. Orthmann, "Untersuchungen auf dem Asarcık Höyük bei Ilca", *Istanbul Mitteilungen* 16, 27-88.
- ÖZGÜÇ 1979: N. Özgüç, "Acmhöyük Kazısı 1978 Çalışmaları." *Belleten* 43: 888-90.
- RENSSEN 2022: H. Renssen, "Climate Model Experiments on the 4.2 ka BP Event: The Impact of Tropical Sea Surface Temperature Anomalies." *Quaternary Science Reviews* 26, 118–127.
- ROBERTS vd. 2011: N. Roberts, W. J. Eastwood, C. Kuzucuoğlu, G. Fiorentino, V. Caracuta, "Climatic, Vegetation and Cultural Change in the Eastern Mediterranean during the Mid-Holocene Environmental Transition." *The Holocene* 21(1): 3–14.
- SARI 2009: D. Sarı, "Late EB II Pottery from Küllioba Complex II." *Anatolia Antiqua* 17: 129–148.
- SEEHER 2000: J. Seeher. *Die bronzezeitlichen Keramik von Demircihöyük*. Mainz: Philipp von Zabern.
- STEADMAN ve MCMAHONN 2011: Steadman, S. R. ve McMahon, G., *The Oxford Handbook of Ancient Anatolia (10,000–323 BCE)*. Oxford University Press.
- ŞAHOĞLU 2005: V. Şahoğlu, "Connecting the Aegean and Anatolia: Networks in the Early Bronze Age." *OJA* 24(4), 339–360.
- TEZCAN 1966: B. Tezcan, *'1964 Koçumbeli Kazısı, Koçumbeli Excavation in 1964'*, Orta Doğu Teknik Üniversitesi Yayınları, TTK Basımevi, Sayı.3, Ankara.
- TÜRKTEKİ vd. 2021: M. Türkteki, D. Sarı, F. Şahin, S. Türkteki, Y. Tuna, "Anadolu'da Bir İlk Tunç Çağı Kenti: Küllioba, Genel Değerlendirme ve 2020 Yılı Kazısı." *Lycos Dergisi*, 2021: 108.
- VON DER OSTEN 1937: H.H. Von der OSTEN, *The Alishar Hüyük. Seasons of 1930-32*, Part II. Chicago.

Yerleşim Yeri	İl	Kuş Uçuşu (km)	ETÇ Dönemi Tahmini Kara Mesafesi (km)*	Günlük Ortalama (Yaya + Eşek)	Tahmini Süre (gün)	Etkileşim Alanı	Kaynak
Çayyolu Höyük	Ankara	4.9	7-10	18 km/gün	0.5 gün	Yerel	(Efe 2007: 48)
Koçumbeli	Ankara	9.0	12-15	18 km/gün	1 gün	Yerel	(Efe 2007: 48)
Yumurtatepe	Ankara	8.7	13-17	18 km/gün	1 gün	Yerel	(Efe 2007: 48)
Karaoğlan Höyük	Ankara	21.0	28-33	18 km/gün	2 gün	Yerel / Bölgesel	(Efe 2007: 48-49)
Etiyokuşu	Ankara	18.0	25-30	18 km/gün	2 gün	Yerel / Bölgesel	(Efe 2007: 48-49)
Bitik Höyük	Ankara	25.1	33-38	18 km/gün	2 gün	Bölgesel	(Efe 2007: 48-49)
İhca / Asarcık	Ankara	25.6	35-42	18 km/gün	2-3 gün	Bölgesel	(Efe 2007: 49)
Polatlı Höyük	Ankara	66.8	85-95	18 km/gün	4-5 gün	Bölgesel	(Efe 2007: 49; Şahoğlu 2005: 341)
Hacı Tuğrul / Kül Höyük	Ankara	49.6	65-75	18 km/gün	3-4 gün	Bölgesel	(Efe 2007: 49)
Karayavşan Höyük	Ankara	51.5	70-80	18 km/gün	4 gün	Bölgesel	(Efe 2007: 49)
Küllüoba Höyük	Eskişehir	173.0	220-240	18 km/gün	11-13 gün	Uzak / Ana Kervan Yolu	(Efe 2007: 48; Şahoğlu 2005: 340)
Acemhöyük	Aksaray	183.0	230-250	18 km/gün	12-14 gün	Uzak / Ana Kervan Yolu	(Kamış 2022: 790)
Alacahöyük	Çorum	190.0	250-270	18 km/gün	13-15 gün	Uzak / Doğu Ağı	(Massa 2014: 90-91)
Alışar Höyük	Yozgat	244.0	300-320	18 km/gün	16-18 gün	Uzak / Doğu Ağı	(Massa 2014: 92)
İkiztepe Höyük	Samsun	346.0	450-480	18 km/gün	20-22 gün	Uç / Karadeniz Bağlantısı	(Massa & Şahoğlu 2015: 67)
Dündartepe	Samsun	357.0	470-500	18 km/gün	21-23 gün	Uç / Karadeniz Bağlantısı	(Massa & Şahoğlu 2015: 68)

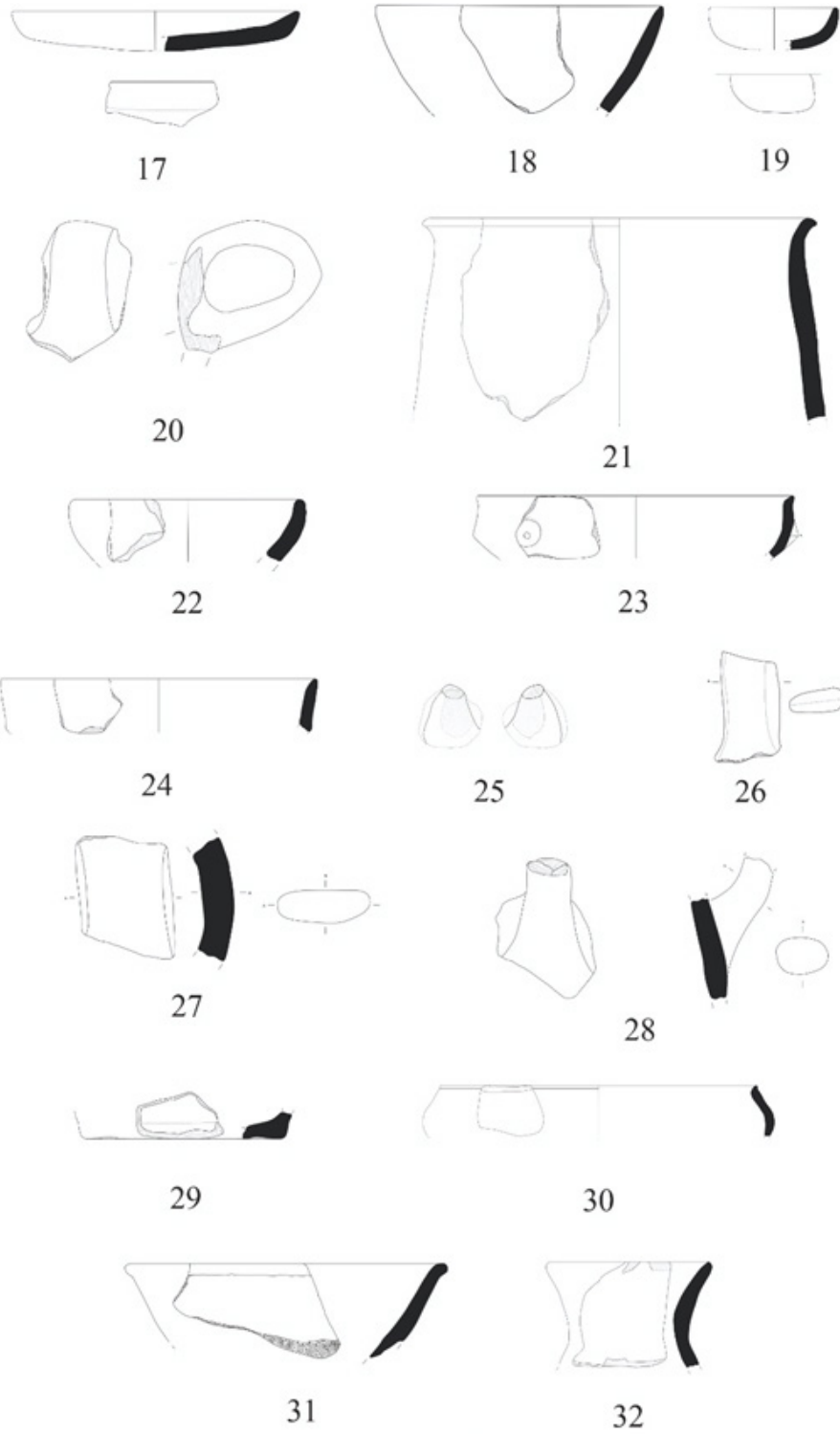
Tablo 1. Beytepe Höyük Yerleşimler Arası Etkileşim Mesafeleri (Etkileşim mesafeleri her bir merkezin koordinatları çıkarılarak, Beytepe Höyük merkezli uzaklıkları 'Google Earth Pro' üzerinden hesaplanmış, yazarlar tarafından sunulan olası teorilere göre ulaşım süreleri Google Earth Pro programında 'Line' aracıyla; kara yolu/topografik güzergâh mesafeleri ise aynı programın 'Path' aracı ve yükselti profili (Elevation Profile) analizi kullanılarak hesaplanmıştır.)

Yerleşim	ALİŞAR	POLATLI	KARAĞÖZ LAN	ÇAYYOLU	KÜLLÜOBA	ACEMHÖYÜK	AHLATLIBEL	ETİYOKUŞU	ALACAHOYÜK	BEYTEPE HÖYÜK
Dönem	11T-10T	IV. Evre XXIII-XXXI. Katlar	III. Tabaka		II A-II E (Doğu Koni)	I-IV Tabaka			II. Yapı Evresi 3b Tabakası	Beytepe (A)
ETÇ-Erken Hiitt		III. Evre XVI-XXIII. Katlar	IV. Tabaka (Proto Hiitt)	II. Evre (G15-H14 Trench)	II E, III A (Doğu Koni)	V-VII Tabaka			II. Yapı Evresi 4. Tabaka	Beytepe (B)
ETÇ-Orta Geçiş	5M/12T	II. Evre XI-XV. Katlar	V. Tabaka	III. Evre (H5, G16, H9)	III A, III B, III C (Doğu Koni)	VIII-X	Ahlatlibel I. ve II. Yapı Katı	III. Evre?		Beytepe (C)
ETÇ III	IIIb) 6M IIIa) 7M	I. Evre V-X. Katlar	V-a Tabaka	III. Evre (Ahlatlibel, Koçumbeli, Karaoglan)	IV A-IV G (Doğu Koni) I (Batı Koni)	XII-X	Ahlatlibel III. Yapı Katı	II. ve III. Evre	III. Yapı Evresi 5-8. Tabaka	Beytepe I. Evre
ETÇ II	11M-8M 14T-13T	I. Evre I-V. Katlar	V-b Tabaka	III. Evre	V A, V B, V C (Doğu Koni) (Batı Koni) 2,3		?	I. Evre		Beytepe II. Evre
ETÇ I	Ib) 14M- 12M Ia) 19M- 15M		V-c Tabaka	IV. Evre						Beytepe II-III Geçiş Evre
ETÇ I Erken Evre										Beytepe III. Evre
ETÇ-Geç Kalkolitik Geçiş	15M-19M (K. Birrel)		V-c Tabaka	IV. Evre (H9)	4,5 (Batı Koni)				IV. Yapı Evresi 9-14. Tabaka	Beytepe III- IV. Evre
Kalkolitik					6 (Batı Koni)					Beytepe IV. Evre

Tablo. 2. Beytepe Höyük Görece Kronoloji Tablosu



Levha 1.



Levha 2.



Fig. 1. Beytepe Höyük Günümüz Yerleşim Sınırları (Google,Earthpro).

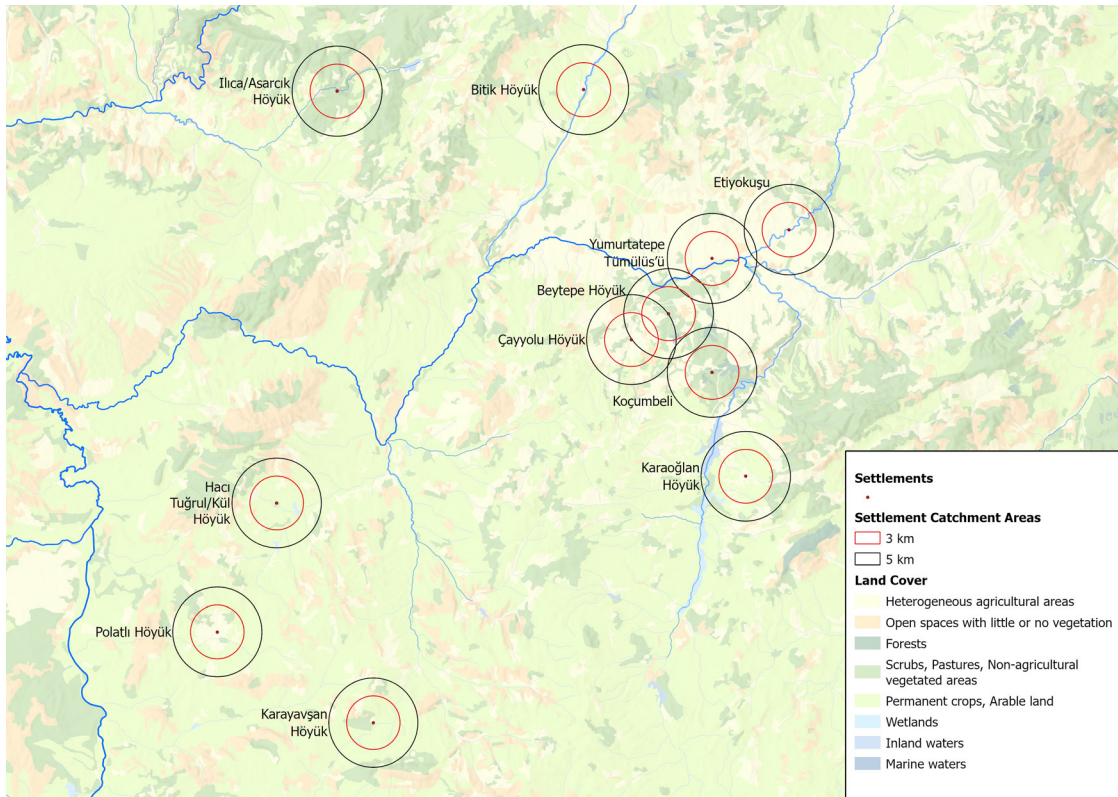


Fig. 2. Ankara alt bölgesi yerleşim yoğunluğu, Beytepe'nin mikro bölgesel konumu ve etki alanı.

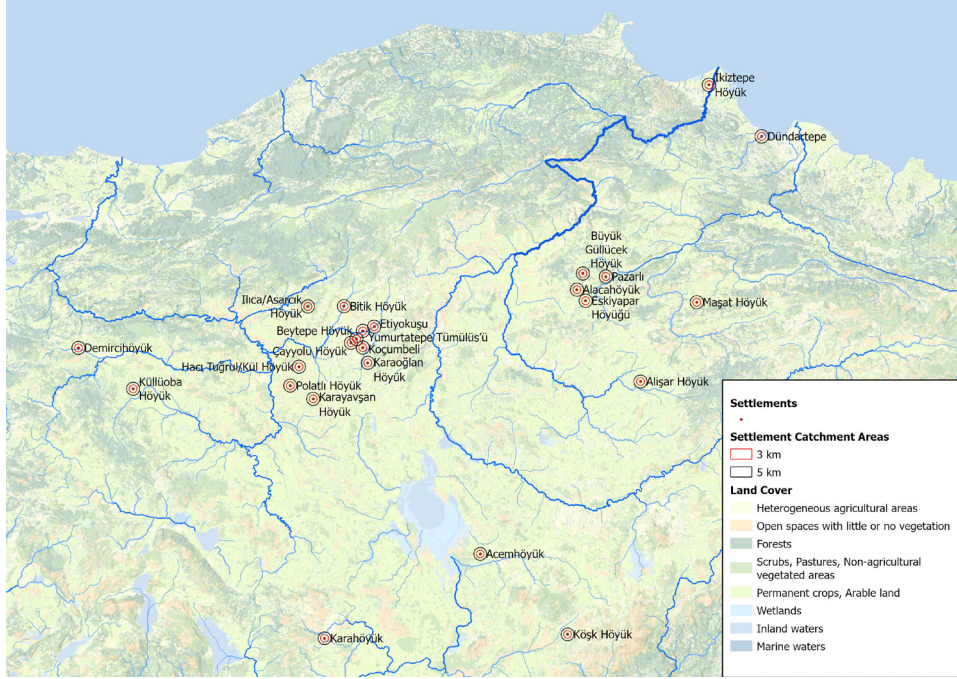


Fig. 3. Anadolu genelinde Erken Tunç Çağı yerleşim dağılımı ve ana ticaret hatları (Anadolu'da Erken Tunç Çağı yerleşimlerinin genel dağılımı ve ana kara ticaret hatları. Küllüoba, Demircihöyük, Polatlı, Ankara (Beytepe) ve Alcahöyük hattı boyunca uzanan kervan güzergâhları gösterilmiştir. Harita Coşkun Fırat Ayvazoğlu ve Ezgi Sarmusak tarafından hazırlanmıştır.)

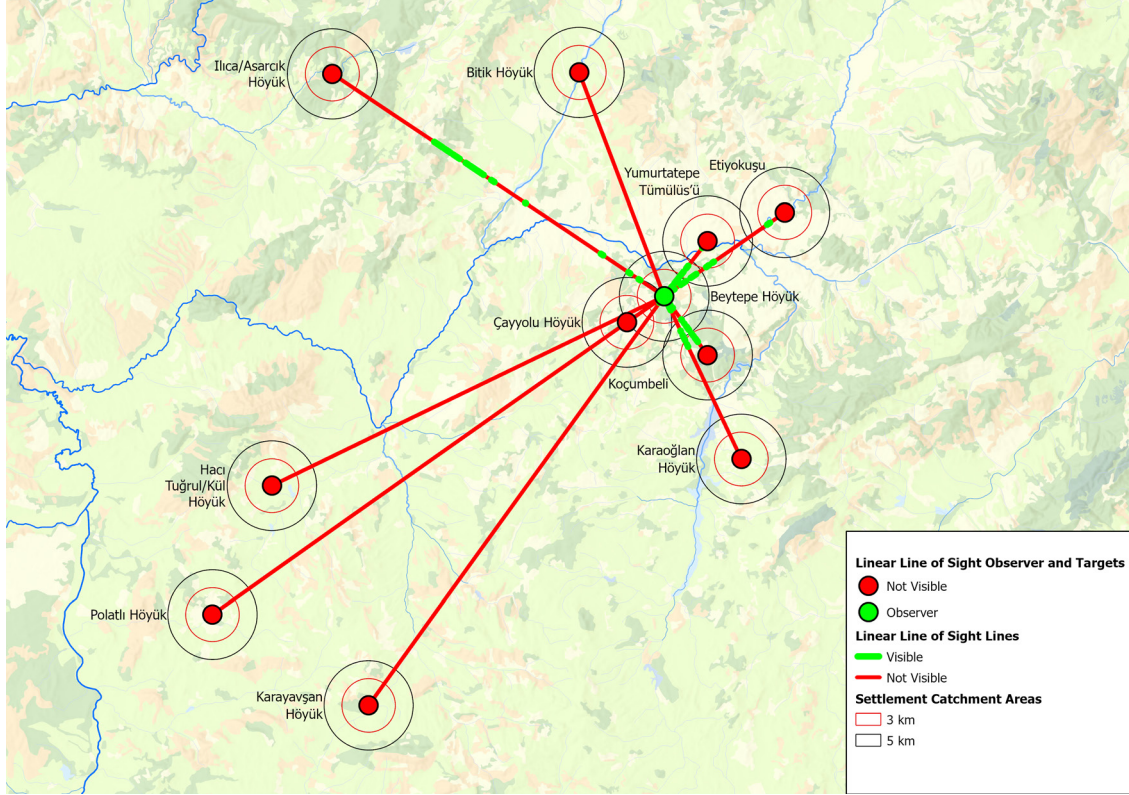


Fig. 4. Beytepe merkezli görüş hattı (visibility) analizi ve topoğrafik ilişkiler.

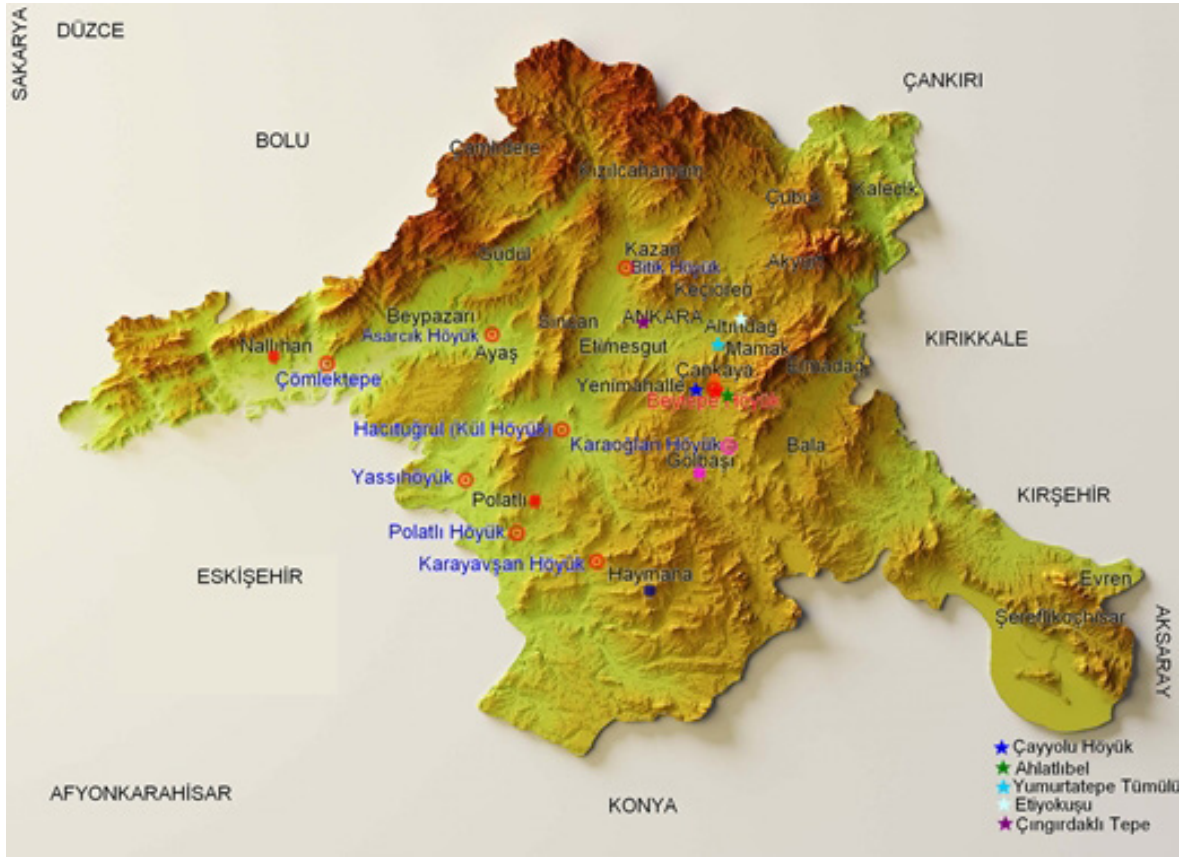


Fig. 5. Ankara mikro bölgesel bağlantılı yerleşimler.

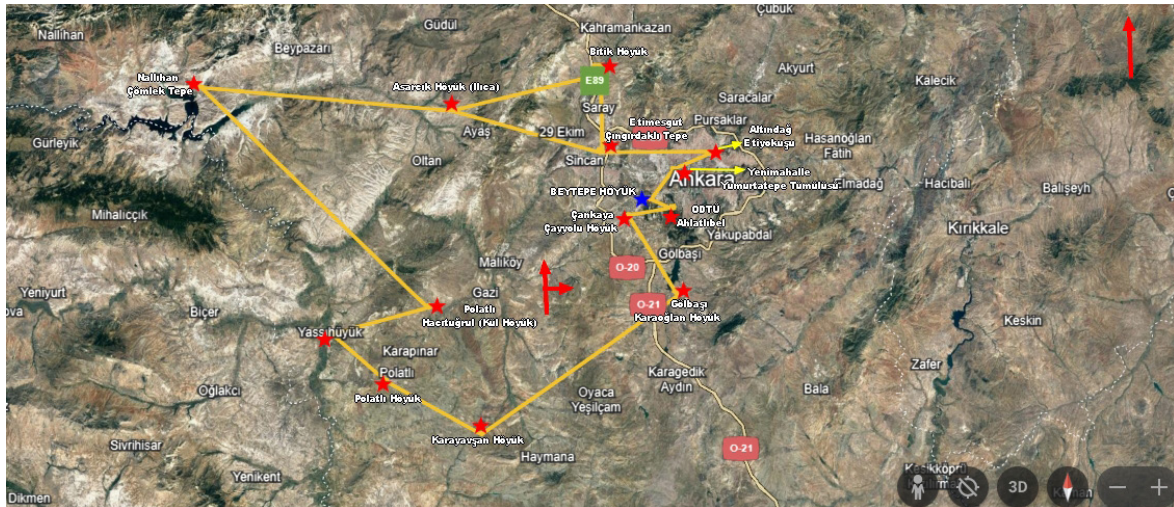


Fig. 6. Ankara mikro bölgesel bağlantılı yerleşimlerin ulaşım ağı.



Fig. 7. Büyük Kervan Yolu Haritası (Efe 2007: 61, Fig.17b'den uyarlanarak hazırlanmıştır)