



## Sakarya İli Söğütlü İlçesi'nde Bulunan Geleneksel Kırsal Konutların Mimari, Yapısal ve Malzeme Özellikleri Üzerine Bir Değerlendirme

Lübenur KARAKULLUKÇUOĞLU<sup>1</sup>, Muhammed Bilal BAĞBANCİ<sup>2</sup>

<sup>1</sup> B.U.Ü., Fen Bilimleri Enstitüsü, Mimarlık A.B.D., Bursa, TURKEY, ORCID ID 0009-0007-3953-7306

<sup>2</sup> B.U.Ü., Mimarlık Fakültesi, Mimarlık Bölümü, Bursa, TURKEY, ORCID ID 0000-0001-9050-4488

Corresponding Author: Lübenur KARAKULLUKÇUOĞLU, [lubenurkara@gmail.com](mailto:lubenurkara@gmail.com),

### Özet

*Bu çalışma, Sakarya ili Söğütlü ilçesinde günümüze ulaşabilmiş geleneksel kırsal konutların plan tipolojilerini, yapım tekniklerini ve taşıyıcı sistem özelliklerini incelemektedir. Araştırma kapsamında seçilen altı yapı, saha çalışmalarıyla belgelenmiş; plan, kesit, görünüş ve malzeme analizleri üzerinden değerlendirilmiştir. Çalışma, bölgenin geleneksel konut mirasını belgeleyerek literatüre katkı sunmayı ve yerel koruma bilincine katkı sağlamayı amaçlamaktadır. Elde edilen bulgular, incelenen konutlarda zemin katta taş, üst katta ahşap karkas sistemin yaygın olarak tercih edildiğini ve yapıların yerel çevresel koşullara uyumlu bir mimari anlayışı yansıttığını göstermektedir.*

### Article Info

Research Article

Received: 15/12/2025

Accepted: 19/01/2026

### Anahtar Kelimeler

Geleneksel Konut,  
Ahşap Karkas, Taşıyıcı  
Sistem, Kırsal Mimari

### Öne Çıkanlar

Kültürel miras, kırsal  
mimari, geleneksel  
ahşap yapım sistemi

## An Examination of the Construction Techniques and Structural System Characteristics of Traditional Vernacular Architectural Structures in the Söğütlü District of Sakarya Province

### Abstract

*This study examines the plan typologies, construction techniques, and structural system characteristics of traditional rural houses that have survived to the present day in the Söğütlü district of Sakarya Province. Within the scope of the research, six selected houses were documented through field surveys and evaluated based on plan, section, elevation, and material analyses. The study aims to document the*

### Keywords

Traditional House,  
Timber Frame,  
Structural System,  
Rural Architecture

### Highlights

Cultural heritage,  
rural architecture,  
traditional timber  
construction system

*traditional residential heritage of the region, contribute to the existing literature, and support local awareness of architectural conservation. The findings indicate that stone construction on the ground floor and timber-frame systems on the upper floors are commonly preferred, and that the buildings reflect an architectural approach adapted to local environmental conditions.*

## 1. Giriş

Geleneksel Türk konutu, yalnızca fiziksel çevre koşullarının değil; aynı zamanda toplumların tarihsel deneyimlerinin, kültürel alışkanlıklarının ve yaşam biçimlerinin şekillendirdiği bütüncül bir mimari kimlik sunar. Bu konut geleneğinin oluşumunda iklim, malzeme ve coğrafyanın yanı sıra sosyo-kültürel değerlerin belirleyici olduğu; farklı yerleşim bölgelerinde ortaya çıkan çeşitliliğin de bu çok katmanlı etkileşimin bir sonucu olarak geliştiği belirtilmektedir. Nitekim Kuban'ın Türk "hayat"lı evi üzerine yaptığı değerlendirmeler, bu mimari geleneğin Anadolu ve çevresindeki yerel kültürel dinamiklerle şekillendiğini vurgulamaktadır [1, 2]

Geleneksel Türk evinin mekansal kurgusunu belirleyen temel unsurlarından biri olan sofa, hem odalar arası ilişkileri düzenleyen hem de aile yaşamının sosyo-kültürel dinamiklerini yansıtan merkezi bir bileşen olarak mimari organizasyonu doğrudan etkilemektedir. İç, dış ve orta sofa tiplerinin farklı bölgelerde değişen iklimsel ve kültürel koşullara göre çeşitlenmesi, konut mimarisinin esnek ve uyurlanabilir bir karaktere sahip olduğunu göstermektedir [3, 4].

Anadolu'nun geniş coğrafyası, geçmişten günümüze kadar yapı malzemesi ve yapım teknikleri bakımından önemli bir çeşitlilik sunmakta; bölgesel çevre koşulları ile yerel ustalık bilgisi bu çeşitliliği biçimlendiren temel öğeler olmaktadır. Taş, ahşap ve kerpiç gibi doğal malzemeler, tarihsel süreç boyunca hem ekonomik hem işlevsel hem de iklimsel açıdan uygun çözümler sunmuş ve bu sebeple yaygın biçimde tercih edilmiştir [3, 5, 6].

Anadolu'nun pek çok bölgesinde farklı varyasyonlar ile karşımıza çıkan ahşap karkas sistem; taş temeller üzerine dikey ve yatay şekilde yerleştirilen ahşap iskeletin, içinin dolgu malzemeleriyle doldurulmasıyla oluşturulan, deprem riski yüksek bölgelerde esnek taşıyıcı davranışı sayesinde güvenilir bir yapım tekniği olarak öne çıkmaktadır [7, 8].

Geleneksel Türk evinin gelişiminde oda kavramı, sadece bir mekan birimi değil; üretim, mahremiyet, yaşam kültürü ve gündelik pratiklerin birlikte örgütlendiği çok işlevli bir alan olarak belirleyici rol oynamıştır. Bu nedenle geleneksel konutun plan şeması, her dönemin sosyal yaşam pratiklerini yansıtan bir tür mekansal belgedir [9]. Aynı şekilde avlu, sofa, hayat ve servis mekanları arasındaki hiyerarşi, farklı yörelerde karşılaşılan konut çeşitliliğinin temel nedenleri arasında yer almaktadır. Geleneksel Türk konutuna ilişkin mekansal düzenlemelerin ve yaşam pratiklerinin incelenmesi, yalnızca mimari biçimlenişi anlamak açısından değil, aynı zamanda geçmiş toplumların gündelik yaşam alışkanlıklarını, üretim kültürünü ve çevreyle kurdukları ilişkiyi kavrayabilmek açısından da önem taşımaktadır.

Kırsal konutların taşıyıcı sistem özelliklerinin, plan tipolojilerinin ve yapım tekniklerinin ayrıntılı biçimde belgelenmesi; mimari tarih, yapı teknolojisi ve koruma alanlarında çalışan araştırmacılar için önemli katkılar sunmaktadır. Kırsal yapılara ilişkin araştırmalar, hem yerel mimarlık mirasının korunmasına hem de gelecekte uygulanacak koruma-onarım yaklaşımlarının doğru biçimde yönlendirilmesine temel oluşturur. Ayrıca kırsal konutların belgelenmesi, bölgeler arası farklılıkların ortaya konulması ve geleneksel yapı bilgisinin sürdürülmesi açısından da kritik bir öneme sahiptir.

Bu çalışma, Türkiye'nin geleneksel kırsal konut literatürüne katkı sunmak amacıyla belirli bir yerleşimdeki konutların mimari niteliklerini, strüktürel özelliklerini ve yapım tekniklerini incelemeyi hedeflemektedir. Literatürdeki boşluk göz önünde bulundurulduğunda, saha verilerine dayalı bu tür çalışmaların hem akademik hem de koruma pratikleri açısından değer taşıdığı açıktır.

### **1.1. Çalışmanın Amaç ve Kapsamı**

Bu çalışmanın amacı, Sakarya ili Söğütlü ilçesinde günümüze ulaşabilmiş geleneksel kırsal konutların mimari, yapısal ve malzeme özelliklerini belgelemek ve değerlendirmektir. Çalışma, bölgenin tarihsel ve coğrafi koşullarıyla şekillenen konut dokusunu inceleyerek, yerel mimari mirasın korunmasına yönelik farkındalık oluşturmayı hedeflemektedir.

Araştırma kapsamında Söğütlü ilçesinin farklı mahallelerinde yer alan ve özgünlüğünü büyük ölçüde koruyan altı yapı seçilmiştir. Bu yapılar, plan tipolojileri, taşıyıcı sistem özellikleri, yapı malzemeleri ve bozulma durumları açısından incelenmiştir. Alan çalışmalarıyla elde edilen ölçümler, fotoğraflar ve çizimler üzerinden değerlendirmeler yapılmıştır.

Çalışmanın kapsamı, kırsal yerleşim dokusundaki geleneksel konutların mimari niteliklerini, strüktürel sistemlerini ve malzeme özelliklerini ortaya koymakla sınırlıdır. Yapılarda sonradan gerçekleştirilen modern müdahaleler, özgün yapı sistemine etkileri ve neden oldukları bozulmalar üzerinden değerlendirilmiştir. İncelenen yapılarda kapsamlı bir restorasyon uygulamasının bulunmaması nedeniyle, restorasyon süreçleri çalışmanın kapsamı dışında bırakılmıştır. Elde edilen bulgular, geleneksel Türk evi literatüründe yer alan örnekler çerçevesinde değerlendirilerek yorumlanmıştır.

## **2. Materyal ve Yöntem**

### **2.1. Materyal**

Çalışma, Sakarya ili Söğütlü ilçesinde yer alan altı (6) geleneksel kırsal konut plan şemaları ve malzeme özellikleri bağlamında incelenmiştir. Yapılar, özgün plan şemalarını ve malzeme özelliklerini büyük ölçüde koruyan örnekler arasından seçilmiştir. Söğütlü, nemli ve ılıman iklim özellikleri ile ahşap ve taş malzeme kullanımının belirleyici olduğu bir bölgedir. İlçe genelinde yapılan ön incelemelerde kırk üç (43) yapı tespit edilmiş, belgelenebilir durumda olan altı yapı detaylı incelemeye alınmıştır. Bu yapılarda plan tipolojisi, taşıyıcı sistem ve malzeme özellikleri, bozulma durumu değerlendirilmiştir.

Araştırma kapsamında incelenen altı (6) konut, Söğütlü ilçesinin farklı mahallelerinde yer alması, özgün plan şemalarını ve yapım sistemlerini büyük ölçüde koruması ve bölgenin geleneksel kırsal konut mimarisini temsil edebilecek nitelikte olması kriterleri doğrultusunda seçilmiştir. Bu yapıların seçimi, çalışma alanındaki genel yapı stoğunu yansıtacak örnekler üzerinden değerlendirme yapılmasını amaçlamaktadır.

## 2.2. Yöntem

Çalışmada nitel bir araştırma yaklaşımı benimsenmiş ve betimsel analiz yöntemi kullanılmıştır. İlk olarak, geleneksel Türk evi, kırsal konut mimarisi ve geleneksel yapım teknikleri üzerine yapılmış literatür taraması gerçekleştirilmiştir. Bu kapsamda bölgesel farklılıkları ve yapım sistemlerini ele alan kitap, tez ve makaleler incelenmiştir. Ardından, çalışma kapsamında belirlenen yapılara yönelik saha çalışmaları yürütülmüştür. Her yapının plan, kesit ve görünüş çizimleri hazırlanmış; ölçümler lazer metre ile desteklenmiş; şerit metre ve ölçüm bandı kullanılarak alınmıştır. Yapıların mevcut durumları fotoğraflarla belgelenmiş, malzeme özellikleri ve bozulma türleri yerinde gözlemlenmiştir. Elde edilen veriler, plan kurgusu, taşıyıcı sistem özellikleri ve malzeme kullanımı açısından değerlendirilmiş; bölgedeki geleneksel konut mimarisinin karakteristik özellikleri belirlenmiştir.

## 3. Bulgular ve Tartışma

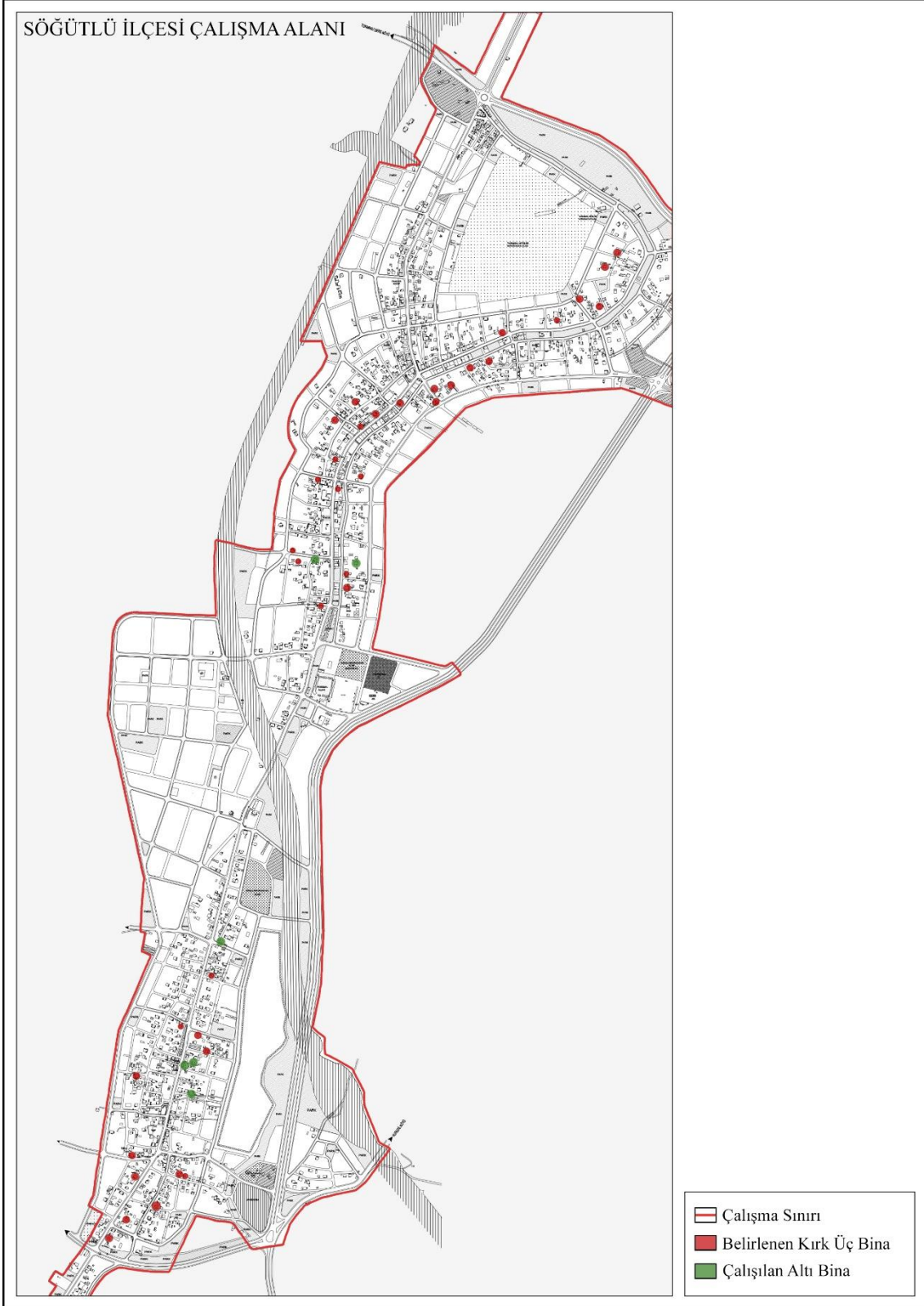
Bu bölümde, ele alınan konutların plan şemaları, taşıyıcı sistem özellikleri, malzeme kullanımı ve bozulma durumlarına ilişkin bulgular sunulmakta; elde edilen veriler literatür bilgileriyle ilişkilendirilerek tartışılmaktadır.

### 3.1. Çalışma Alanı ve Arazi Kullanımı

Şekil 1’de Sakarya ili Söğütlü ilçesinin merkezi mahallelerinde yürütülen çalışmanın imar planı üzerindeki gösterimi sunulmaktadır [10]. Toplamda kırk üç (43) kırsal konutun konumu harita üzerinde kırmızı ile işaretlenmiş, bu yapılar arasından detaylı incelemeye tabi tutulan altı (6) örnek yapı ise yeşil renkle vurgulanmıştır. Harita, araştırma kapsamındaki bu yapıların ilçe merkezindeki mahallelerde toplandığını ve yerleşim deseninin bu bölgede odaklandığını açıkça ortaya koymaktadır.




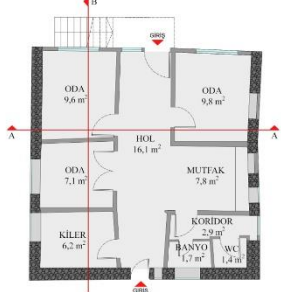
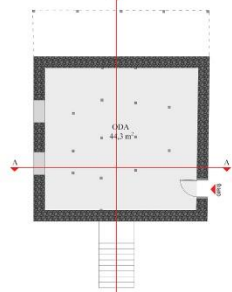
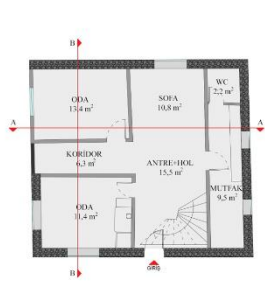
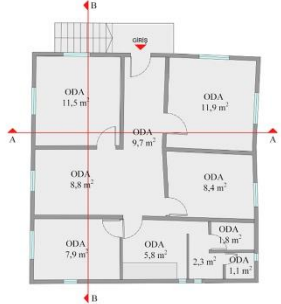
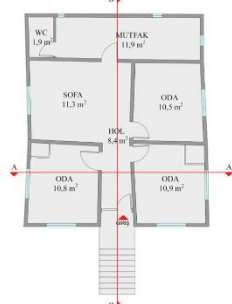
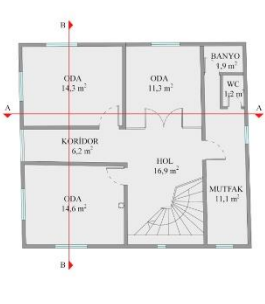
Bölgenin topoğrafik özelliği de bu yerleşim deseninde önemli bir rol oynamaktadır. Söğütlü ilçesi, düz bir ova alanı üzerinde yer almakta olup arazi eğimi oldukça düşüktür. Bu nedenle yerleşim, topoğrafik engeller olmaksızın daha yatayda genişleyen ve genellikle az katlı bir doku sergilemektedir. Bu durum, araştırma kapsamındaki konutların yerleşim düzeni ve mekansal kurgusunun anlaşılması açısından da önemli bir bağlam sunmaktadır.

Sonuç olarak, bu bölümde çalışma alanının hem fiziksel hem de topoğrafik bağlamı açıklanarak, okuyucuya araştırmanın sahaya dair bütüncül bir ön bilgi sunulmuş olacaktır.



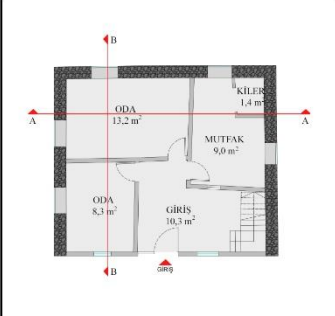
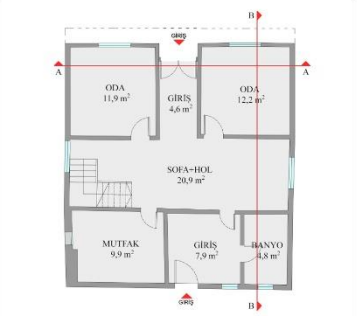
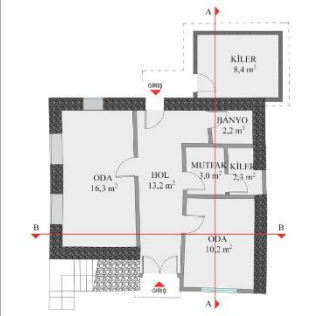
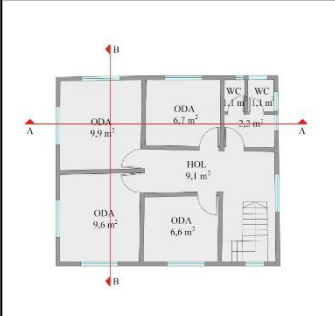

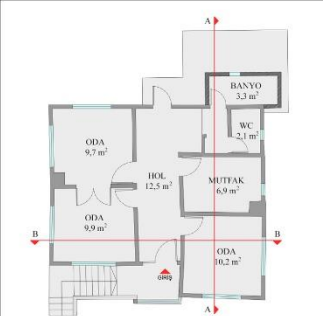


Şekil 1. Söğüt ilçesi çalışma alanı haritası [10]

### 3.2. Mekansan Kurgu ve Plan Tipolojileri

	1. Konut	2. Konut	3. Konut
Ada/Parsel No	133/116	133/114	0/5629
Yapının Görşeli			
Zemin Kat Plan			
1. Kat Plan			
Yapım Tekniđi	Karma Yapım Tekniđi	Karma Yapım Tekniđi	Karma Yapım Tekniđi
Kat Adedi	Zemin Kat+1	Zemin Kat+1	Zemin Kat+1
Dolgu Malz.	Tuđla+Kerpiç	Tuđla	Tuđla
Çatı Örtüşü	Kırma Çatı + Alaturka Kiremit	Kırma Çatı + Alaturka Kiremit	Kırma Çatı + Alaturka Kiremit
Ana Dikme Ölçüleri	9/10	9/10	9/11
Kiriş Ölçüleri	10/11	10/14	8/12
Merdiven Rıht ve Basamak Ölçüleri	Rıht Yüksekliđi:18 Basamak Genişliđi: 25	Rıht Yüksekliđi:17.5 Basamak Genişliđi: 25	Yarı Döner Merdiven Rıht Yüksekliđi: 18.5

Şekil 2. Plan tipolojileri tablo [11]

	4. Konut	5. Konut	6. Konut
Ada/Parsel No	133/246	133/139	0/3545
Yapının Görseli			
Zemin Kat Plan			
1. Kat Plan			
Yapım Tekniği	Karma Yapım Tekniği	Ahşap Karkas Arası Dolgu Sistemi	Karma Yapım Tekniği
Kat Adedi	Zemin Kat+1	Zemin Kat+1	Zemin Kat+1
Dolgu Malz.	Tuğla	Tuğla+Kerpiç	Tuğla
Çatı Örtüsü	Kırma Çatı + Alaturka Kiremit	Kırma Çatı + Alaturka Kiremit	Kırma Çatı + Alaturka Kiremit
Ana Dikme Ölçüleri	9/10	8/12	9/11
Kiriş Ölçüleri	6/10	12/12	6/12
Merdiven Rıht ve Basamak Ölçüleri	Rıht Yüksekliği:16.5 Basamak Genişliği: 22	Rıht Yüksekliği:18.7 Basamak Genişliği: 23	Rıht Yüksekliği:18.7 Basamak Genişliği: 25

### Şekil 3. Plan tipolojileri tablo [11]

İncelenen konutların mekansal kurgusu ve plan tipolojileri, oluşturulan karşılaştırmalı tablo ve plan çizimleri üzerinden değerlendirilmiştir. Bu tablo aracılığıyla yapıların kat adedi, yapım tekniği, dolgu malzemesi, çatı sistemi, taşıyıcı eleman ölçüleri ve merdiven–basamak düzenleri bir arada sunularak, okuyucuya yapıların genel özellikleri hakkında ön bilgi verilmesi amaçlanmıştır. Böylece, makale kapsamında ele alınan yapıların hem ortak hem de farklılaşan plan kurguları karşılaştırmalı olarak okunabilmektedir.

Genel olarak incelendiğinde, yapıların büyük çoğunluğunun iki katlı bir plan düzenine sahip olduğu görülmektedir. Zemin katlar çoğunlukla günlük yaşam pratiklerine ayrılmış olup mutfak, depo ve servis mekanları gibi işlevleri barındırmaktadır. Birinci katlarda ise daha mahrem kullanımlara yönelik mekanlar yer almakta; odalar ve ıslak hacimler bu katta konumlanmaktadır. Bu katmanlı mekansal organizasyon, geleneksel kırsal konutlarda kamusal–özel alan ayrımının plan düzleminde nasıl kurulduğunu açık biçimde ortaya koymaktadır.

Bununla birlikte, yapıların tümünde aynı plan şemasının birebir tekrar etmediği görülmektedir. İncelenen örnekler arasında iki yapının zemin kat ve birinci katı birbirinden bağımsız iki ayrı daire şeklinde kurgulandığı tespit edilmiştir (1, 6. konut). Bir başka yapıda ise zemin katın günlük kullanım dışı bırakılarak bodrum işlevi gördüğü, esas yaşam alanlarının yalnızca birinci katta düzenlendiği anlaşılmaktadır (2. konut). Geriye kalan üç yapı ise zemin kat ve birinci katın birlikte çalıştığı, tek bir konut birimi oluşturan iki katlı plan kurgusuna sahiptir (3, 4, 5. konut). Bu farklılıklar, her ne kadar ortak bir konut geleneği içinde değerlendirilse de, yapıların kullanıcı ihtiyaçlarına ve zaman içindeki kullanım biçimlerine göre çeşitlendiğini göstermektedir.

Plan çizimleri üzerinden yapılan yakın okumalar, mekansal kurguda zamanla meydana gelen değişimleri de ortaya koymaktadır. Bazı yapılarda sofa mekanlarının yarı opak malzemelerle kapatılarak odaya dönüştürüldüğü gözlemlenmiştir. Bu müdahaleler, özgün plan kurgusunda ortak kullanım alanı olarak tasarlanan sofa mekanının işlevsel olarak dönüştürüldüğünü ve mekansal hiyerarşinin değiştiğini göstermektedir. Ayrıca, günlük yaşam ihtiyaçlarının karşılanması amacıyla yapılara sonradan eklenen hacimler, planın özgün bütünlüğünden uzaklaşmasına neden olmuştur.

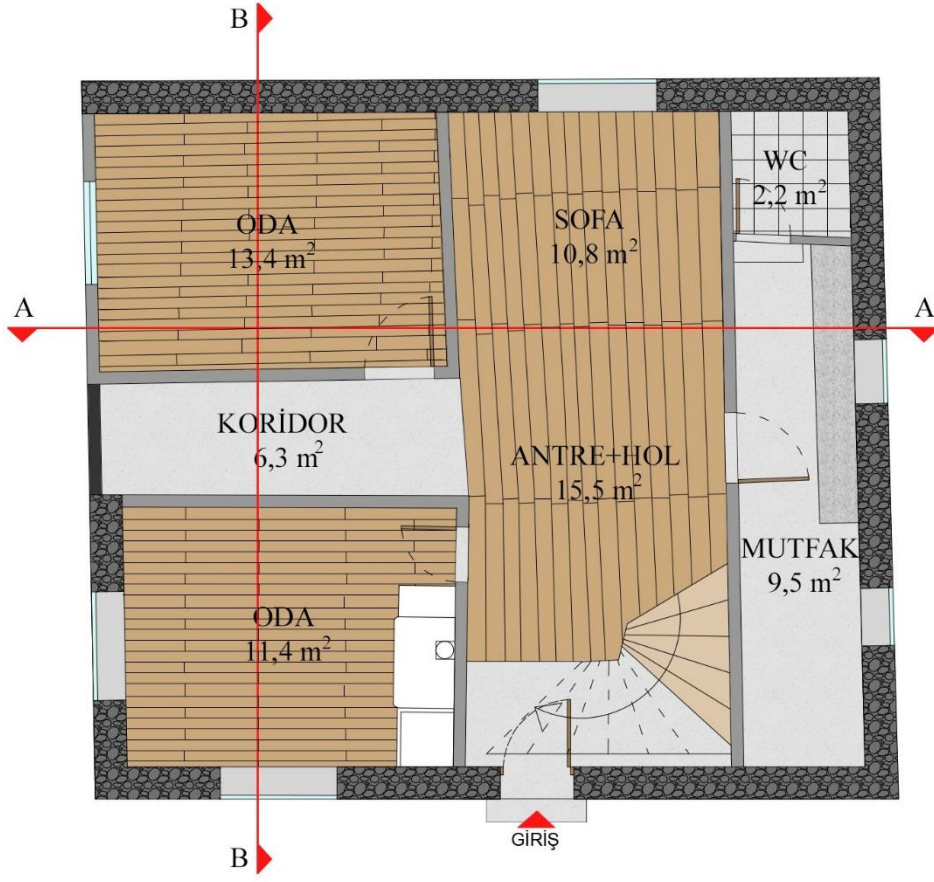
Bu tür eklemeler ve müdahaleler, yalnızca plan kurgusunda değil, yapıların dış cephelerinde de okunabilmektedir. Farklı dönemlerde yapılan eklerin cephelerde kullanılan malzeme ve yapım teknikleri aracılığıyla ayırt edilebildiği; bu durumun da yapıların zaman içinde geçirdiği mekansal ve işlevsel dönüşümleri görünür kıldığı söylenebilir. Her yapıda bu tür değişiklikler görülmemekle birlikte, genel değerlendirmede incelenen yapıların çoğunda plansal kurguya müdahale edildiği ve eklemeler yapıldığı tespit edilmiştir.



**Şekil 4.** Farklı malzeme kullanımının cepheye yansımaları [11]

Sonuç olarak, Söğütlü ilçesinde incelenen geleneksel kırsal konutların mekansal kurgusu, ortak bir plan geleneği çerçevesinde şekillenmiş olmakla birlikte, kullanıcı ihtiyaçları ve zamanla değişen yaşam pratikleri doğrultusunda farklılaşmıştır. Bu durum, kırsal konutların durağan değil, aksine dönüşebilir ve uyarlanabilir bir mekansal yapıya sahip olduğunu göstermesi bakımından önemlidir.

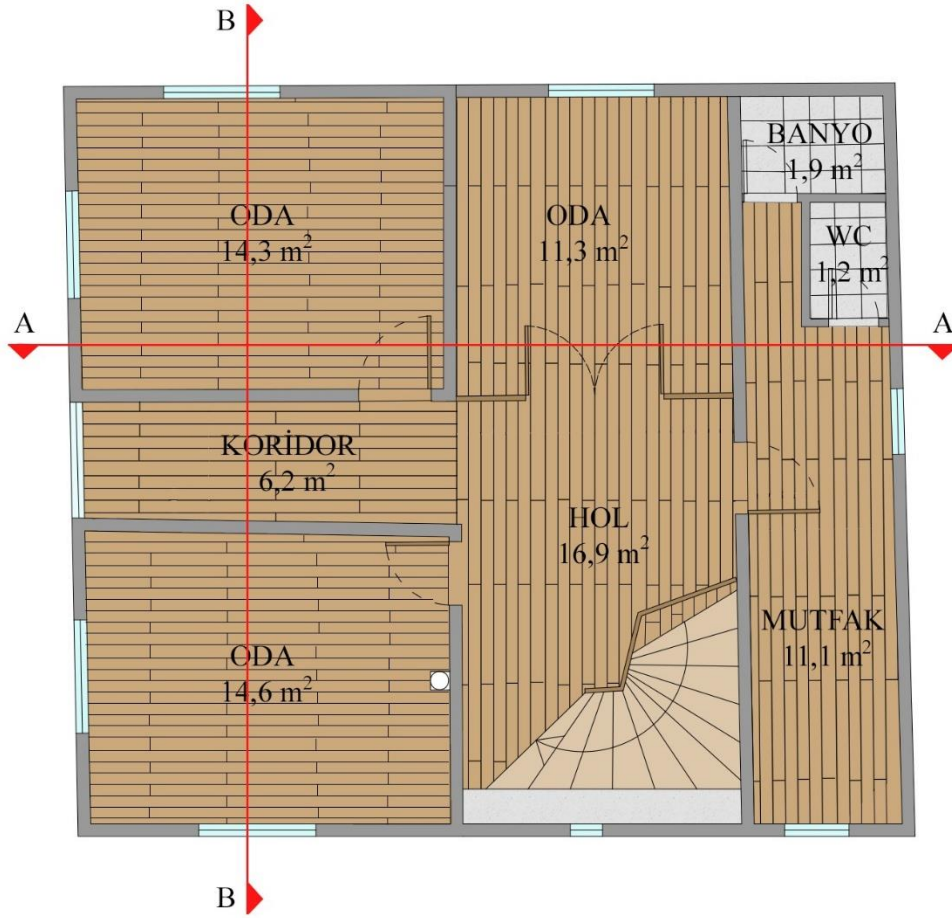
Yukarıda ele alınan genel mekansal kurgu ve plan tipolojisi değerlendirmelerinin ardından, bu yapı grubunu temsil eden örneklerden birinin planı daha yakından incelenmiştir. Aşağıda sunulan zemin kat ve birinci kat planları, daha önce tanımlanan mekansal ilişkilerin, malzeme kullanımlarının ve zaman içerisinde meydana gelen değişimlerin plan düzleminde nasıl karşılık bulduğunu göstermesi açısından önem taşımaktadır.



Şekil 5. 0/5629 No'lu Ev Zemin Kat Planı [11]

Yakın ölçekte incelenen bu planlarda, yapı içindeki mekansal organizasyon ile birlikte malzeme kullanımı da açık biçimde okunabilmektedir. Genel olarak yapıların döşemelerinde kaplama malzemesi olarak ahşabın tercih edildiği görülmektedir. Ahşap, yalnızca taşıyıcı sistem elemanlarında değil, aynı zamanda iç mekamlarda döşeme kaplaması olarak da kullanılan temel bir malzeme niteliğindedir. Bu durum, geleneksel yapı anlayışında ahşabın yapının bütününde süreklilik gösteren bir malzeme olduğunu ortaya koymaktadır.

Plana bakıldığında, zemin katta mutfak, koridor ve giriş gibi alanlarda ahşap dışında daha sert zemin kaplamalarının kullanıldığı anlaşılmaktadır. Bu kaplamaların, kullanım yoğunluğu ve işlevsel gereklilikler doğrultusunda tercih edildiği; özellikle ıslak hacimlerde seramik esaslı kaplamaların kullanıldığı görülmektedir. Malzeme farklılıkları, mekamların işlevsel ayırımını plan üzerinden okunabilir kılmaktadır.



**Şekil 6.** 0/5629 No'lu Ev 1. Kat Planı [11]

Planın sunduğu en dikkat çekici mekansal dönüşümlerden biri ise sofa mekanında gözlemlenmektedir. Zemin katta açık bir dolaşım ve ortak kullanım alanı olarak kurgulanan sofa, birinci katta ahşap ve cam elemanlardan oluşan yarı opak kapatmalarla sınırlandırılarak odaya dönüştürülmüştür. Bu müdahale, yapının özgün plan kurgusunun zaman içerisinde kullanıcı ihtiyaçları doğrultusunda değiştirildiğini ve mekansal hiyerarşinin yeniden tanımlandığını göstermektedir.

Bu bağlamda, yakın ölçekli plan incelemesi, yalnızca mekanların dağılımını değil; malzeme tercihleri ve mekansal dönüşümler aracılığıyla yapının kullanım süreçlerini ve geçirdiği değişimleri de görünür kılmaktadır

### 3.2. Taşıyıcı Sistem Özellikleri

İncelenen yapılarda taşıyıcı sistem, bölgenin iklim koşulları ve yüksek yer altı su seviyesi ile uyumlu olacak şekilde taş temel ve taş zemin kat + ahşap karkas üst kat biçimindedir. Zemin katlarda düzensiz moloz taş örgü, kireç esaslı harçla bağlanmış kalın duvarlar halinde uygulanmış; bu kat hem nemden korunma hem de yapıya statik açıdan sağlamlık kazandırma amacı taşımaktadır.

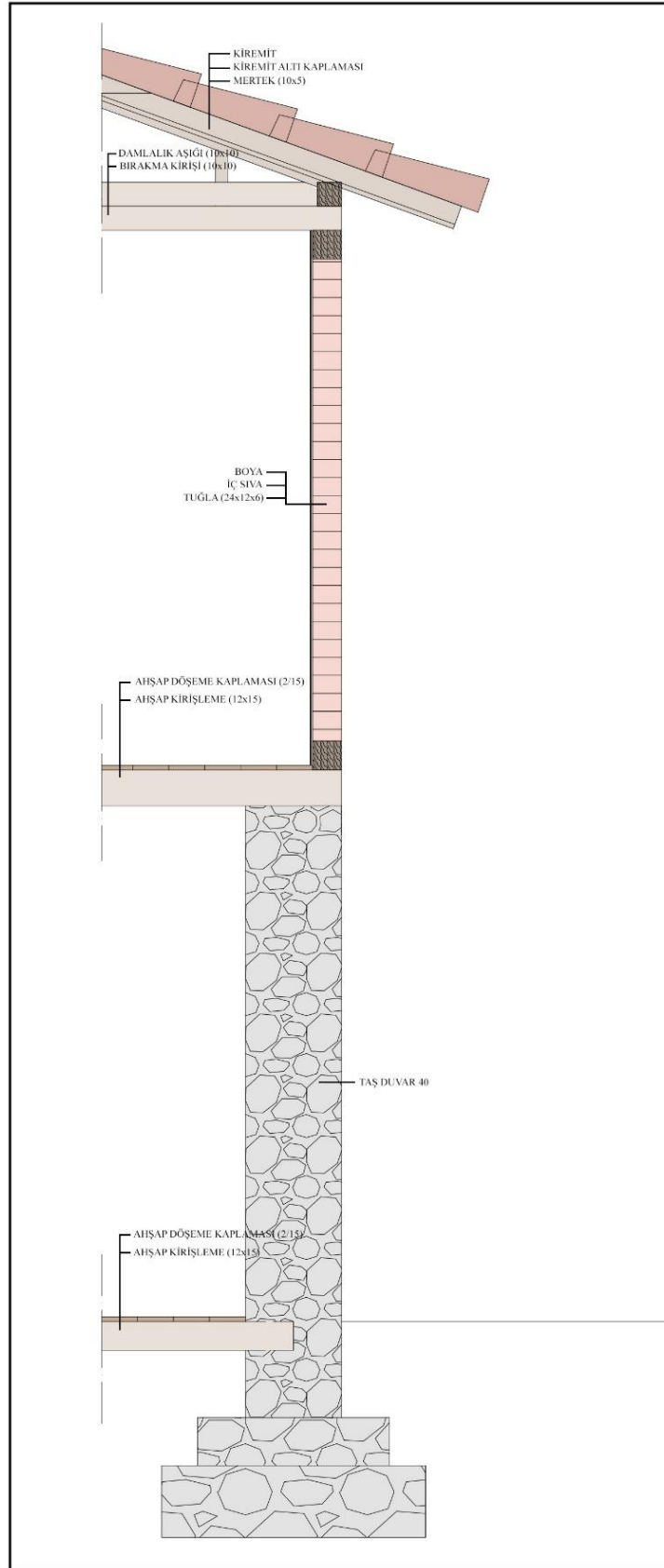


**Şekil 7.** 0/5629 No'lu ev [11]

Üst katlarda ise dikmeler, yatay hatıllar ve aralarındaki dolgu malzemesinden oluşan ahşap karkas sistem kullanılmıştır. Dolgu malzemesi çoğunlukla tuğla olup, bazı yapılarda kerpiç dolgular gözlenmiştir. Bu tür dolgu farklılıkları, yapının geçirdiği müdahaleleri ve dönemsel onarımları yansıtmaktadır.



**Şekil 8.** 0/5629 No'lu ev görünüş [11]



Şekil 9. Sistem Kesiti [11]

Ahşap birleşim detaylarında bindirmeli ek ve pah eğri burunlu birleştirme teknikleri kullanılmış olup, bu durum yerel ustalığın geleneksel ahşap işçiliğini sürdürdüğünü göstermektedir. Döşemeler ahşap kirişler üzerine yerleştirilen kaplama tahtalarından oluşmakta; çatı ise alaturka kiremit kaplı oturtma çatı tipinde çözümlenmiştir.

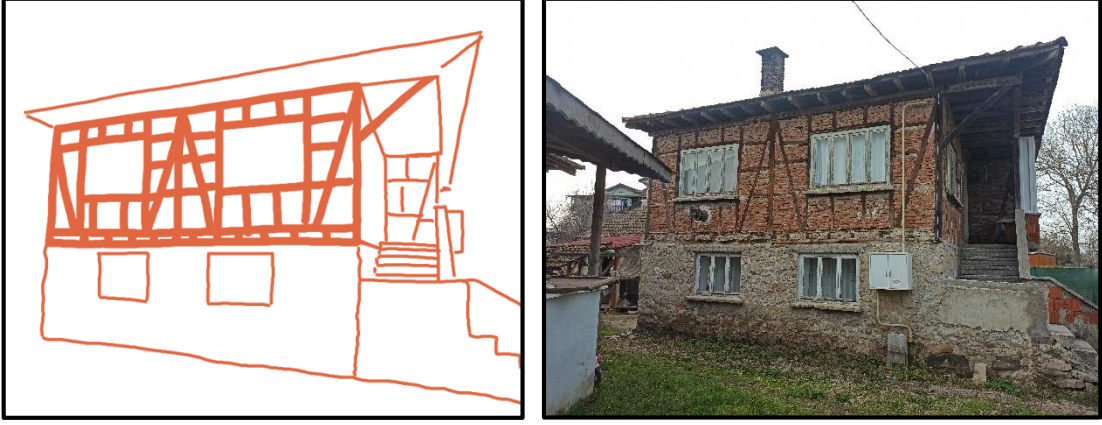


**Şekil 10.** İncelenen yapılarda bulunan birleşim detay örnekleri [11]

Genel olarak, Söğütlü'deki geleneksel konutların taşıyıcı sisteminde doğal malzemelerle oluşturulmuş yalın fakat dayanıklı bir yapı anlayışı hakimdir. Taş-ahşap birlikteliği hem çevresel koşullara hem de bölgenin deprem riski göz önüne alındığında yapısal açıdan uygun bir çözümdür.

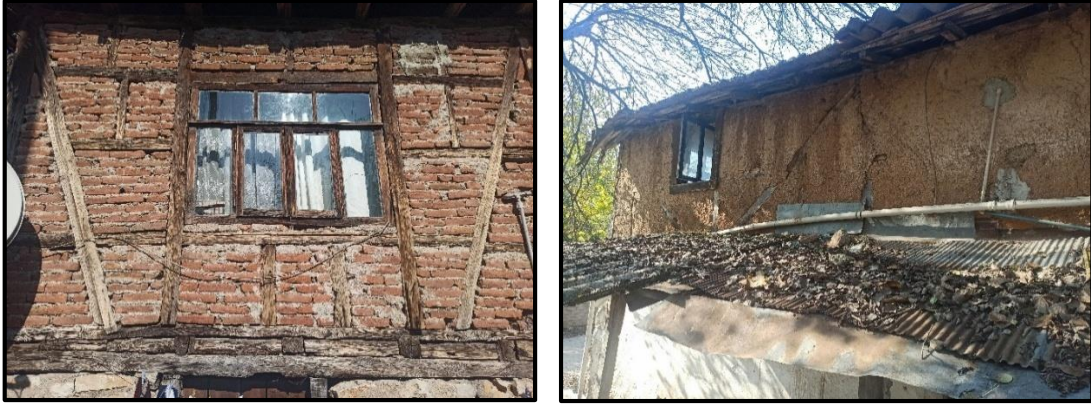
### 3.3. Malzeme Kullanımı ve Yapım Teknikleri

Söğütlü konutlarında malzeme seçimi bölgenin doğal kaynaklarıyla doğrudan ilişkilidir. Zemin katlarda moloz taş, üst katlarda ise ahşap karkas arası dolgu sistemi kullanılmıştır. Aşağıdaki görsellerde bu malzeme ilişkisini gösteren cephe düzeni ve ahşap taşıyıcı sistemin şematik çizimi yer almaktadır.



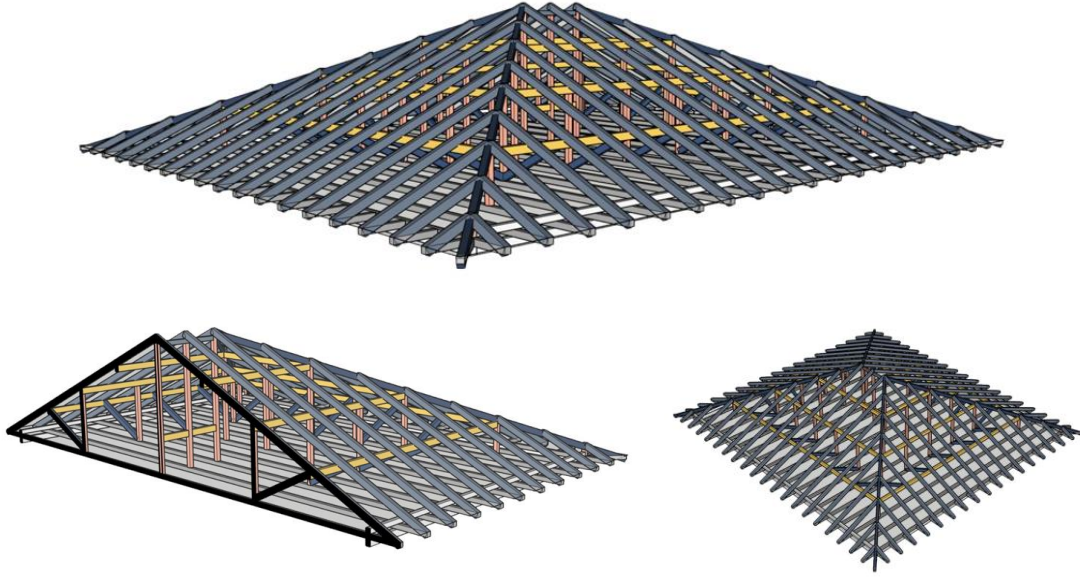
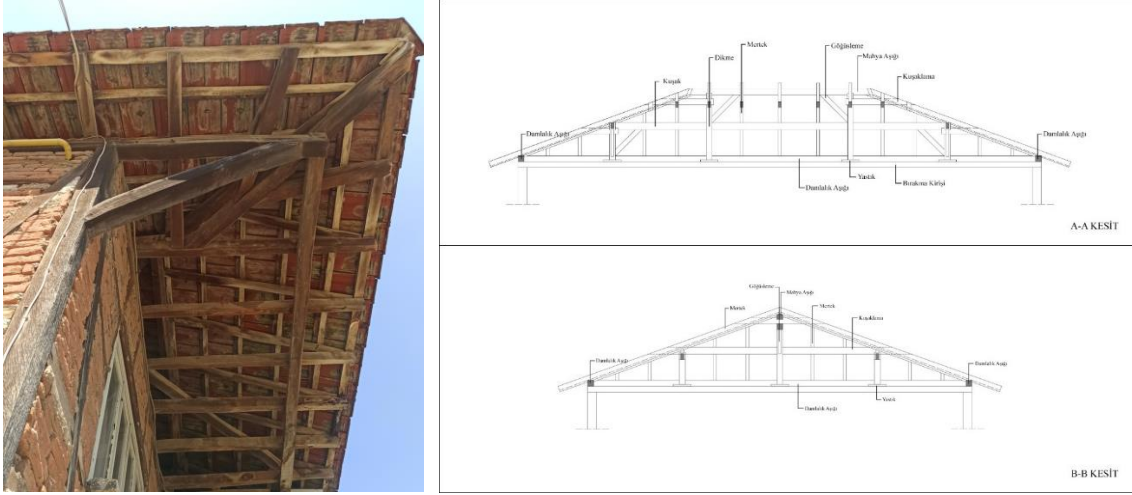
**Şekil 11.** 0/3345 No'lu ev [11]

Yapılarda kullanılan malzemeler, bölgenin doğal kaynakları ve iklim koşullarıyla doğrudan ilişkilidir. Söğütlü bölgesinde zemin katta moloz taş, üst katlarda ahşap karkas arası tuğla veya kerpiç dolgu yaygın olarak kullanılmıştır. Ahşap, hafif ve esnek yapısı sayesinde deprem yüklerine karşı uygun bir taşıyıcı malzeme sunarken; taş, yüksek nem koşullarında dayanıklılığı nedeniyle zemin katta uygun bir çözüm sağlamaktadır.



**Şekil 12.** Ahşap tuğla ve kerpiç kullanımı [11]

Duvar yüzeylerinde kireç esaslı sıva yaygın olmakla birlikte, bazı yapılarda zamanla yapılan çimento harçlı sıva ve onarımlar özgün malzeme bütünlüğünü bozmuştur. Döşemeler ahşap kirişler üzerine yerleştirilen kaplama tahtalarından oluşmakta; çatı sistemi ise çoğunlukla alaturka kiremit kaplıdır.



Şekil 13. Çatı sistemi görseli, kesiti ve 3d uygulaması [11]

Çatı sistemi çoğunlukla ahşap oturtma çatı tipindedir. Bu geleneksel yapım teknikleri, yerel ustalık bilgisinin sürekliliğini yansıtmaktadır. Bu malzeme ve yapım teknikleri, bölgedeki geleneksel konut mimarisinin hem ekonomik hem de iklime uyumlu çözüm arayışlarını yansıtmaktadır.

### 3.4. Bozulmalar ve Müdahaleler

İncelenen yapılarda gözlemlenen bozulmalar, malzeme türlerine ve yapıların konumlandığı çevresel koşullara bağlı olarak farklılık göstermektedir. Ahşap elemanlarda çürüme, çatlama ve böcek tahribatı, taş duvarlarda derz kaybı ve nem kaynaklı yüzey bozulmaları yaygındır. Zemin katlarda, topraktan gelen nemin duvarlarda yükselmesi sonucu oluşan dökülme ve karmalar görülmektedir.



**Şekil 14.** Yapılarda görülen bozulmalar [11]

Bazı yapılarda zamanla gerçekleştirilen onarımlar özgün dokuyu kısmen değiştirmiştir. Çimento harçlı sıva, PVC doğrama gibi modern malzemeler özgün karaktere zarar vermiştir. Çatılarda kırık kiremitler ve sızdırmazlık sorunları da sık rastlanan problemler arasındadır. Bu durum, bakım eksikliği ve uygun olmayan malzeme müdahalelerinin yapının bütünlüğünü olumsuz etkilediğini göstermektedir.



**Şekil 15.** Birleşim noktalarındaki malzeme bozulmaları [11]

Genel olarak, Söğütlü'deki kırsal konutlarda görülen bozulmaların en önemli nedenleri iklim koşulları, yüksek nem oranı, malzeme yaşlanması ve bakım yetersizliğidir. Bu sorunların belgelenmesi, ileride yapılacak koruma ve onarım çalışmalarına temel veri sağlamaktadır.

#### 4. Sonuç

Bu çalışma, araştırma kapsamında incelenen geleneksel kırsal konutların plan kurgusu, taşıyıcı sistem özellikleri ve malzeme kullanımına ilişkin bulgular üzerinden bölgenin kırsal mimari karakterini değerlendirmektedir. Elde edilen veriler, konutların büyük ölçüde düz bir topoğrafyada, yüksek yer altı su seviyesinin etkili olduğu bir alanda konumlandığını ve bu koşullara bağlı olarak zemin katta taş, üst katta ise ahşap karkas sistemin yaygın biçimde tercih edildiğini ortaya koymaktadır. Bu yapı anlayışı, hem çevresel koşullara uyum hem de geleneksel yapım bilgisi açısından dikkat çekici bir örnek sunmaktadır.

İncelenen yapılarda plan kurgusunun çoğunlukla iki katlı bir düzen içerisinde şekillendiği; zemin katların servis ve günlük kullanım alanlarına, üst katların ise daha mahrem mekanlara ayrıldığı görülmüştür. Yapıların büyük bölümünde sofa mekanının plan organizasyonunda belirleyici bir rol üstlendiği, ancak bazı örneklerde bu alanların zaman içerisinde kapatılarak odaya dönüştürüldüğü tespit edilmiştir. Bu durum, geleneksel kırsal konutların modern kullanım ihtiyaçları doğrultusunda geçirdiği mekânsal değişimleri yansıtmaktadır.

Taş, ahşap, tuğla ve kerpiç gibi doğal yapı malzemelerinin birlikte kullanımı, bölgedeki yerel ustalık geleneğini ve geleneksel yapı bilgisini ortaya koyan önemli bir unsur olarak değerlendirilmiştir. Yapılarda gözlemlenen bozulmaların ise büyük ölçüde nem etkisi, malzeme yıpranması ve sonradan gerçekleştirilen uygunsuz modern müdahalelerden kaynaklandığı belirlenmiştir. Buna rağmen, yapıların büyük bölümünün özgün mimari karakterini koruduğu ve uygun bakım–onarım yaklaşımlarıyla sürdürülebilirliğinin mümkün olduğu anlaşılmaktadır.

Sonuç olarak, bu çalışma, Söğütlü’deki geleneksel kırsal konutların mimari ve yapısal özelliklerine ilişkin mevcut durumu ortaya koyarak, bölgenin kırsal mimarlık mirasının anlaşılmasına yönelik bir değerlendirme sunmaktadır. Elde edilen bulguların, benzer kırsal yerleşimlere yönelik yapılacak çalışmalara karşılaştırmalı bir zemin oluşturması beklenmektedir.

### **Açıklama**

Bu çalışma Uludağ Üniversitesi, Fen Bilimleri Enstitüsü, Lübenur Karakullukçuoğlu’nun “Sakarya İli Söğütlü İlçesi’nde Bulunan Geleneksel Sivil Mimarlık Yapılarının Yapım Teknikleri ve Taşıyıcı Sistem Özellikleri Açısından İncelenmesi” konu başlıklı devam etmekte olan yüksek lisans çalışmasından türetilmiştir.

### **Finanssal Destek**

(Yoktur)

### **Çıkar Çatışması**

(Yoktur)

### **Yazar Katkısı**

1. Yazar: Literatür araştırması, alan çalışması, çizimler, fotoğraflar ve makalenin yazımı.
2. Yazar: Konunun belirlenmesi, revizyonlar yapılmasını sağlamıştır.

## 5.Kaynaklar

- [1] Arı Akman, N. G. (2022). Doğan Kuban'ın “Türk Hayat'lı Evi” Anlayışının Çağdaş Mimarlık Tarihi Yaklaşımları Üzerinden Değerlendirilmesi. *Akdeniz University Journal of the Faculty of Architecture*.
- [2] Kuban, D. (1995). *Türk Hayat'lı Evi*. İstanbul: Mısırlı Matbaacılık A.Ş.
- [3] Büyüksofuoğlu, A. (2019). Rize İli Kırsal Ahşap Konut Yapılarının. İstanbul: Marmara Üniversitesi.
- [4] Sözen, M., & Eruzun, C. (1992). *Anadolu'da Ev ve İnsan*. İstanbul: Creative Yayıncılık.
- [5] Karpuz, H. (2019). *Geleneksel Rize Mimarisi Üzerine Araştırmalar*. İstanbul: REVAK.
- [6] Şahiner, Y. (2012). *Anadolu'da Kırsal Mimarlık*. İstanbul: Çekül Vakfı.
- [7] Eskiçirak, D. (2009). Doğu Karadeniz Bölgesi Geleneksel Konutlarının İyileştirilmesine Yönelik Yapım Sistemi ve Malzeme Kullanımı Analizi- Örnek Konutların Mevcut Durum Değerlendirmesi. İstanbul: İstanbul Teknik Üniversitesi.
- [8] Okan, R. (2002, Ocak). 17 Ağustos 1999 Kocaeli Depremi'nde Adapazarı'nda Gözlenen Yapısal Hasar Üzerinde Zemin Koşullarının Etkisi. İstanbul, Türkiye: İstanbul Teknik Üniversitesi.
- [9] Çobancaoğlu, T. (2003). Türkiye'de Geleneksel Ahşap Ev Yapı Sistemlerinin İrdelenerek Gruplandırılmasına Yönelik Bir Değerlendirme. *Tasarım+Kuram*, 27-42.
- [10] Söğütlü Mahallesi İmar Planı (2025). Sakarya Söğütlü Belediyesi İmar Müdürlüğü.
- [11] Karakullukçuoğlu, L. (2025). Çizim ve Fotoğraf Arşivi.