

# 1936-1951 YENİŞEHİR - ÇANKAYA KONUT GELİŞİM AKSINDA İLK YAPILAŞMALAR: GÜNEŞ SOKAK ÖRNEĞİ<sup>1</sup>

1936-1951 EARLY EXAMPLE OF RESIDENCIAL DEVELOPMENT BETWEEN YENİŞEHİR AND ÇANKAYA: GÜNEŞ STREET EXAMPLE<sup>1</sup>

ARŞ. GÖR. GİZEM BÜYÜCEK

Osmaniye Korkut Ata Üniversitesi Mimarlık, Tasarım ve Güzel Sanatlar Fakültesi  
İç Mimarlık ve Çevre Tasarımı Anabilim Dalı  
gizemkulak15@gmail.com

ORCID ID: 0000-0002-9958-8347

DOÇ. DR. DUYGU KOCA

Hacettepe Üniversitesi Güzel Sanatlar Fakültesi  
İç Mimarlık ve Çevre Tasarımı Anabilim Dalı  
dygsener@gmail.com

ORCID ID: 0000-0003-4176-8115

**Öz:** Mimarlık tarih yazımı, özellikle 1923-1950 yıllarını içine alan erken Cumhuriyet dönemi mimarlığını, ulus devlet yapım sürecinin doğrudan bir uzantısı olarak yorumlamayı tercih etmiş ve bu doğrultuda daha çok kamusal mekânlara odaklanmıştır. Araştırmacıların çalışma nesnesi çoğunlukla hastane, kütüphane, okul gibi kamu yapıları, meydanlar, parklar, en nihayetinde devlet eli ile hayata geçirilmiş mekân ve yerler ile sınırlı kalmıştır. Dönemin sivil mimarlık mirasını araştıran az sayıdaki çalışma ise saha olarak kendilerine Ulus – Yenişehir aksını belirlemiş ve yalnızca bu sınırlar dâhilinde gelişen konut dokusunu kayıt altına almıştır. Bu anlamda, Yenişehir'in güneyinde; Kavaklıdere ve Çankaya sırtlarını içine alan bölgede gelişen erken dönem konut üretimi, başkent'in yakın dönem mimarlık tarihinin eksik parçalarından birisi olarak öne çıkmaktadır. Çalışma buradan hareketle, ilk yapı örnekleri Yenişehir'de konut yapılaşmasının henüz hızla sürdüğü 1936 gibi çok erken bir tarihe işaretlenen Güneş Sokak / Güneş Sokak'ı merceğe almaktadır. Seçilen sahanın iskâna açılma süreçlerini anlamak ve konut envanterini kayda geçirmek çalışmanın temel amaçlarındandır.

**Anahtar Sözcükler:** Erken Cumhuriyet dönemi mimarlığı, konut, Güneş Sokak, Sabih Kayan, Mimar Necip Uzman.

**Abstract:** Architectural historiography has studied the early Republican architecture of 1923-1950 in terms of its close relationship with the nation building processes, thence particularly has focused on the public spaces of the modern Turkey. In line with this approach, public buildings such as hospitals, schools, libraries; and places like parks, avenues, squares were of the major concerns of the academic research and literature so far. When the issue comes to studying civil architecture, very little number of researches have been conducted, and the researches in question specifically studied the axis of Ulus-Yenişehir, with the aim of recording the residential development in the vicinity. On the other hand, residential building and its development in the southern part of Yenişehir, which encompasses the area from Kavaklıdere to hillside Çankaya have been understated, if not neglected. Considering this fact, this study focuses on Güvenevler Neighborhood / Güneş Street where the first residential compound was built while the center of the new capital, Yenişehir, was still being populated by single houses and apartments in 1936. Particular objectives of the research are to understand the legal processes of the opening of Güvenevler Neighborhood to construction and to register architecturally significant houses, which have apparently remained underexplored in spite of their known designers.

**Keywords:** Early Republican architecture, residential architecture, Güneş Street, Sabih Kayan, Architect. Necip Uzman.

<sup>1</sup> Bu makale, Hacettepe Üniversitesi İç Mimarlık ve Çevre Tasarımı Anabilim Dalı'nda Doç. Dr. Duygu Koca danışmanlığında yazımı sürmekte olan "Bir Sokağın Dönüşümü Üzerine: Güneş Sokak Örneği" başlıklı doktora tezinden üretilmiştir.

## Giriş

Mimarlık tarih yazımı, özellikle 1950 öncesi Ankara'sını incelerken, idari yönetimi ve onun etkinliklerini merkeze alan bir anlatıyı öne çıkarmayı tercih etmiştir. Bu doğrultuda Ankara'nın kamu eliyle kentsel inşası ve bu inşanın okul, hastane, kütüphane gibi mimari çıktıları ana çalışma konularını oluşturmuştur (Tanyeli, 2004, s. 37). Sözü edilen ana akım yaklaşım içerisinde sivil mimari örnekler, bilhassa da konut yapıları genellikle göz ardı edilmiş, kayda değer araştırma nesnelere olarak görülmemişlerdir<sup>2</sup>. Erken Cumhuriyet Ankara'sındaki konutu ve konut gelişimini odağına alan az sayıdaki araştırmacının ise saha olarak Ulus ve Yenışehir'i merkez olarak belirlediği söylenebilir. Hosanlı ve Altan'ın 1920-1930 yılları arasında Ulus-Yenişehir aksı arasındaki konut gelişimini kayda aldıkları metinleri ya da Ali ve Müge Cengizkan'ın editörlüğünü yaptığı, Yenışehir'in konut envanterini konu edinen "Bir şehir Kurmak: Ankara 1923-1933" isimli çalışma örnek olarak gösterilebilir (2018).

Jansen Planında yeni başkentin yeni kentsel mekânı olarak tasarlanan ve sunulan Yenışehir'in öncelikli bir çalışma sahası olarak tercih edilmesi sürecin doğal bir çıktısı olarak okunabilir. Fakat Yenışehir'in hemen ardından konut yapılaşmasının görülmeye başlandığı, hatta Çankaya Köşküne yakınlığı sebebiyle pek çok popüler siyasi figürün ikamet etmeyi tercih ettiği Kavaklıdere – Çankaya aksına dair sistemli bir bilgi aktarımına rastlanılmaması oldukça ilgi çekicidir. Konut gelişiminin Yenışehir'in güneyine doğru yayılımını, sahadaki erken dönem konut örneklerinin tipolojik niteliklerini ve değişimini konu eden hiçbir araştırma bulunmamaktadır<sup>3</sup>. Öyle ki, plan dâhilinde inşa edilmekte olan Sıhhiye ve Yenışehir'e yönelik, genel imarı ve tekil yapılaşma örneklerini kapsayan çok sayıda fotoğraf mevcutken, objektifini Kızılay binasından Çankaya'ya / güneye doğru çeviren neredeyse kimse yoktur. Çalışma bu noktada, 1937-1951 yılları arasında "bahçe-şehir" tarzında inşa edilmiş pek çok konuta ev sahipliği yaparak, Kavaklıdere-Çankaya aksının ilk önemli konut gelişim bölgelerinden birisi olan Güneş Sokak'ı mercek altına almak amacındadır.

İlk adım, sokağın hangi özellikleri neticesinde başkentlilerin ve girişimcilerin dikkatini çektiğini anlamak olacaktır. Sokağın parçası olduğu Güvenevler Mahallesi ya da Kavaklıdere<sup>4</sup> gibi daha büyük mekânsal sınırların iskâna açılma süreçlerini bilmek, sahadaki konut dokusunun üretimini, sunumunu, tipolojisini anlamlandırabilmek adına önemli görülmektedir.

<sup>2</sup> Bugünün akademik ve edebi üretimi bu eleştirinin dışında tutulmaktadır. Kara Kutu, İstanbul Araştırma Enstitüsü, VEKAM, Beyond. İstanbul, SALT gibi kuruluşlar, Sivil Mimari Bellek gibi projeler ve TED MAUS Talks gibi düzenli seminerler kente, konuta daha bireysel daha günlük hayattan bakan içerikler üretmektedir.

<sup>3</sup> Bu noktada, Kavaklıdere'nin oluşum öyküsünden ilk kez söz eden Çilga Resuloğlu ve çalışmaları için ayrı bir bilgilendirme yapmak gerekir. Resuloğlu daha önce hiç çalışılmamış bir sahayı gündeme taşımakla beraber, yalnızca 1950 sonrasını irdelemiş, erken dönemdeki yapılaşmalardan söz etmemiştir. Ayrıca, çalışma kapsamı dâhilinde daha çok görüşmecilerinin anlatılarına yer vermiş, onların zihnindeki Kavaklıdere'yle bizi tanıştırmıştır.

<sup>4</sup> "Güvenevler Mahallesi" ismi kooperatifin inşasından sonra kullanılmaya başlıyor. Güneş Sokak ve çevresi yazılı basın tarafından çoğunlukla "Kavaklıdere Mahallesi", daha seyrek bir biçimde ise "Ayrancı Mahallesi" olarak işaretleniyor.

Bu doğrultuda ikinci adım, çalışmanın odaklandığı dönem boyunca sokağı ve konumlandığı yakın çevreyi etkileyen imar planlarını ve kurul kararlarını sırasıyla incelemek olacaktır. Çalışmanın son basamağı ise Güneş Sokak'ta konumlanan konut stoğunun biçimsel niteliklerini analiz etmektir. Yapıların formu, mekânsal kurguları, biçimsel ilişkileri, plan çözümleri, dönemin öne çıkan mimari akımlarıyla bağlantıları da gözetilerek incelenecektir.

Araştırma sürecinde, arşiv araştırması birincil veri kaynağı olarak kullanılmıştır. Sokağa ait bilgilere ulaşabilmek için Çankaya Belediyesi Fen İşleri Müdürlüğü ve Ankara Büyükşehir Belediyesi İdari İşler ve Arşiv Müdürlüğü'nden temin edilen aplikasyon krokileri, mimari projeler, formlar ve yazışmalar incelenmiştir. Elde edilen veriler, başkentin planlama ve kentleşme tarihiyle ilgili akademik ve edebi yazının taranmasıyla desteklenmiştir (Cengizkan, 2004; Tankut, 1988; Tekeli ve İlkin, 1984; Şenyapılı, 2006; Şumnu, 2018).

### **Güneş Sokak Hakkında**

Güneş Sokak, Cumhuriyet Ankarasının ana omurgasını oluşturan Atatürk Bulvarı aksına oldukça yakın bir konumda bulunan Güneş Mahallesi sınırları içerisinde yer almaktadır.

Bugünün tarifıyla, Kuşlukpark'tan Atakule'ye dek uzanan Cinnah Caddesi'nin paralelinde konumlanan sokak, Şili Meydanı'ndan başlar ve Yeşilyurt Sokak'la kesiştiği noktada sonlanır (Görsel 1).



**Görsel 1.** Bulvar Aksı ve Güneş Sokak, 2019. Kişisel Arşiv.

Sokak, hem 1936 – 1951 yılları arasında ev sahipliği yaptığı erken dönem nitelikli konut örnekleriyle, hem konumlandığı sefaletler/resmi kurumlar hattında sunduğu sivil mimari dokusuyla öne çıkmaktadır. Sokak, Jansen'in 1937'de çizdiği ek avan projeye kadar iskân alanı olarak düşünülmemiş, daha çok kurumsal yapıların yerleşeceği bir uzantı olarak tahayyül edilmiş bir bölgede yer almaktadır (Akçura, 1971, s. 79). Bu anlamda henüz iskâna açılmadan, Fransız Büyükelçiliği, İsveç Büyükelçiliği, Polonya Büyükelçiliği, İran Büyükelçiliği, Amerikan Büyükelçiliği gibi pek çok kuruma komşuluk etmiştir. Jansen'in imar planını belediye sınırlarına genişlettiği 1937 tarihli tasarısıyla birlikte Kavaklıdere'den Çankaya

Köşküne kadar uzanan (Güneş Sokak'ın da içinde bulunduğu) bölge düşük yoğunluklu iskâna açılmıştır (Aydın, Türkoğlu, Emiroğlu ve Özsoy, 2005, s. 393). Bu noktada beklenti, Yenişehir'deki konut bölgesinin coğrafi olarak doğal gelişim alanı olan Kavaklıdere'ye doğru devam etmesidir. Fakat, girişimcilerin, Jansen planı genişletmeden çok önce Kavaklıdere'nin iskana açılacağını öngörüp arsaları kapatması sebebiyle buradaki arsa fiyatları ederinin çok üzerine çıkmış ve Kavaklıdere arsa spekülasyonuna yenik düşmüştür (Tankut, 1988, s. 182). Hâlihazırda barınma sorununun devam ettiği başkentte yeni bir konut gelişim bölgesi bulmak bir gereklilik halini almıştır. Güvenevler Mahallesi ve Güneş Sokak'ın devlet kurumlarına ve sefaretlere yakın konumu ve nispeten ucuz arsa fiyatları gibi öne çıkan nitelikleri, başkentli orta ve üst sınıfın dikkatini çekmiştir (Cemil, 1936, s. 44, 45). Böylelikle Yenişehir'in ardından başkenttin konut yoğunluğuna ev sahipliği yapacak bir merkez oluşmaya başlamıştır<sup>7</sup>. Harita Genel Müdürlüğü'nün 1944 tarihli fiziki haritasında, Güvenevler Mahallesi'nin Köşk ve Yenişehir arasında kalan aksta yoğun bir konut dokusuna ev sahipliği yaptığı görülmektedir (Görsel 2).



**Görsel 2.** Yenişehir – Çankaya Köşkü Arası Konut Yoğunluğu ve Güvenevler, 1944.

VEKAM. Erişim: 05.03.2020. <https://libdigitalcollections.ku.edu.tr/digital/collection/VHPK/id/195/rec/1>

<sup>5</sup> Eski Amerikan Büyükelçiliği (1935-1952), bugünkü Kavaklıdere Sokak'ta konumlanmaktadır (Zelef, 2017, s. 183).

<sup>6</sup> Kendilerine Yenişehir-Kavaklıdere arasında kalan bölgede arazi bulmak isteyen Bahçelievler Kooperatif Yönetimi, belirtilen arsa fiyatlarını karşılayamamıştır. Bunun üzerine Finans Bakanlığı, Ulus'a yaklaşık 6 km uzaklıkta Kavaklıdere-Çankaya sınırları arasında başka bir arazi önermiş fakat üyeler uzaklığı sebebiyle kabul etmemiştir (Tekeli & İlkin, 1984, s. 38,55). Benzer bir senaryonun Güven Yapı Kooperatifi için de geçerli olduğu tahmin edilmektedir. Fakat bu sefer kooperatif üyeleri öngörülen arsanın konumunu kabul edip Kavaklıdere'nin dışında Güvenevler Mahallesi'ni oluşturacak arazinin konumunu olumlu bulup, inşaatı tamamlamışlardır.

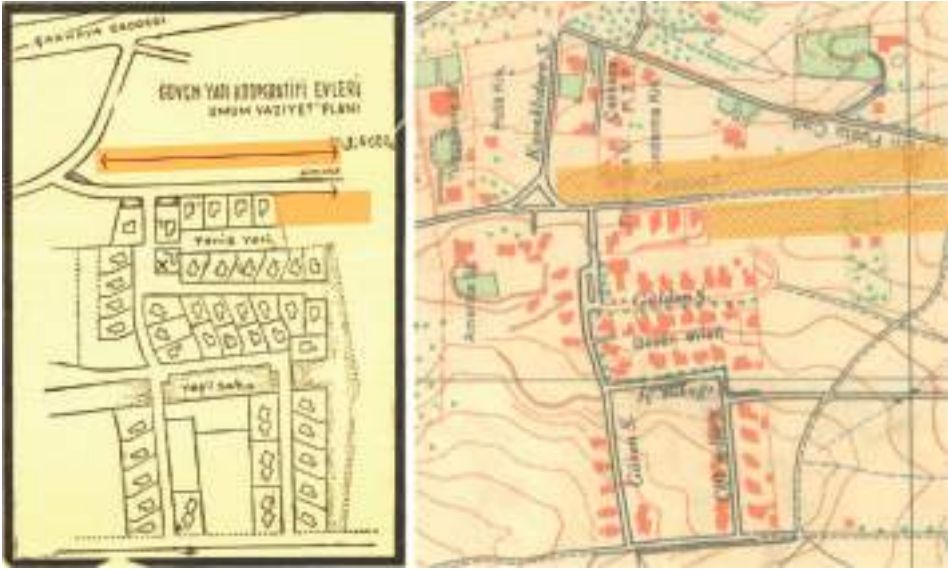
<sup>7</sup>Kavaklıdere – Çankaya arasında ilk konut yoğunluğu (Güvenevler Yapı Kooperatif'i'nin de katkısıyla) Güvenevler'de başlamıştır. Fakat çalışma, kapsamı gereği bu merkez olma durumunun ne kadar devam ettiğini sorguşturmamaktadır. 1950'lerden sonra konut yoğunluğun Kavaklıdere yönüne doğru kaydığı bilinmekle beraber, bu kırılma araştırmanın konusu dâhilinde değildir.



**Görsel 3.** Alaeddin Cemil'in Cumhuriyet Gazetesi ve Karınca Dergisi için kaleme aldığı, Güvenerler Mahallesi'nin kuruluşunu anlatan yazılar

(Solda) Cemil, Alaeddin. (28 Ekim 1936). Ankarada Yeni Bir Mahalle Kuruluyor. Cumhuriyet, s. 5. (Sağda) Cemil, Alaeddin. (Kasım 1936). Ankarada Yeni Bir Mahalle Kuruluyor. Karınca, 30, s. 44-46.

Güvenerler'in ilk konut örneklerini, aynı zamanda mahalleye ismini de vermiş olan Güven Yapı Kooperatifi'ne ait 47 konut oluşturmaktadır (Kubin, 1991, s. 59). Cumhuriyetin ilk kooperatif girişimlerinden olan Güven Yapı Kooperatifi'ne ait konutlar 1937 yılında üyelerine teslim edilmiştir (Tekeli ve İlkin, 1984, s. 84). Kooperatifle birlikte oluşan bu yoğun konut dokusu, o günün şartlarında nitelikli barınak bulmakta zorlanan orta-üst sınıfa mensup başkentlileri mahalleye çekmiştir. Bu talep, kooperatif konutlarının dışında pek çok az katlı ve bahçeli müstakil konutun inşasını mümkün kılmıştır. 1937-1951 yılları arası gerçekleşen seri yapılaşma girişimleriyle birlikte, Güvenerler Mahallesi, Yenişehir ve Bahçelievler dışında üçüncü bir yerleşim merkezi olarak gelişmeye başlamıştır (Görsel 3).



**Görsel 4.** Güven Yapı Kooperatifi yerleşim planı ve Güneş Sokak'ın Plandaki Konumu (Solda) Cumhuriyet Gazetesi ilanı (15.10.1936).

(Sağda) VEKAM. Erişim: 05.03.2020. <https://libdigitalcollections.ku.edu.tr/digital/collection/VHPK/id/195/rec/1>

Kooperatif yerleşim planında sokak ya da arsa olarak işaretlenmiş fakat konut inşa edilmiş alanlar, inşası planlanan yeni yapılar için ilk tercih edilen yerler olarak öne çıkmıştır. Bu noktada Güneş Sokak, kooperatif sonrası inşa edilen konutların yerleşmek için tercih ettiği ana arterlerden ilkidir<sup>8</sup>. Hâlihazırda ev sahipliği yaptığı 4 kooperatif konutu sayesinde sahip olduğu altyapı donanımı, belediye tarafından resmi olarak sokak ismiyle kayda geçirilmiş olması ve yeni yapılaşmaya açık pek çok boş arsaya ev sahipliği yapması sokağın tercih edilmesindeki temel sebepler olarak sıralanabilir (Görsel 4).

Böylelikle sokak, Erken Cumhuriyet döneminin tanınan mimarları tarafından tasarlanan konut yapıları da dâhil, pek çok nitelikli konut örneğinin adresi haline gelmiştir. Bekir İhsan'ın tasarladığı Bay Nuri Akça Evi (1939), Bay Fikret Gücer Evi (1941), Sabih Kayan'ın tasarladığı Bay Şermi Evi (1948), Necip Uzman'ın tasarladığı Bayan Öke Evi (1948), Bay Reşat Ali Uluğ Evi (1949), Bay Esat Şibay Evi (1951) sadece sokağın değil, Kavaklıdere'nin ve Çankaya'nın ilk sivil mimarlık örnekleri arasında sayılabilir. Böylelikle sokak, Erken Cumhuriyet döneminin tanınan mimarları tarafından tasarlanan konut yapıları da dâhil, pek çok nitelikli konut örneğinin adresi haline gelmiştir. Bekir İhsan'ın tasarladığı Bay Nuri Akça Evi (1939), Bay Fikret Gücer Evi (1941), Sabih Kayan'ın tasarladığı Bay Şermi Evi (1948),

<sup>8</sup> Bu çıkarım, Ankara Büyükşehir Belediyesi İdari İşler ve Arşiv Müdürlüğü'nden alınan aplikasyon krokilerine- planlara ve ait oldukları tarihlere dayanarak teyit edilmiştir.

Necip Uzman'ın tasarladığı Bayan Öke Evi (1948), Bay Reşat Ali Uluğ Evi (1949), Bay Esat Şibay Evi (1951) sadece sokağın değil, Kavaklıdere'nin ve Çankaya'nın ilk sivil mimarlık örnekleri arasında sayılabilir.

### **Sokağın İmara Açılma Süreçleri**

Erken Cumhuriyet döneminde uygulanan imar planları (1924 Lörcher Planı, 1932 Jansen Planı) ve kent biçimlenişini ilgilendiren diğer kurul kararlarının, Güneş Sokak'ta ortaya çıkan erken dönem konut tipolojisini temelden etkilediğini söylemek mümkün olabilir. Öyle ki, çalışmanın odaklandığı 1935-1951 döneminin sınırlarını belirleyen de bu bürokratik kararlar olmuştur. Sokağın ilk yapı nüvesi olan Güven Yapı Kooperatifi'ne ait konutlar, 1935 yılında İmar İdare Heyeti'nin 103 sayılı kararının sağladığı esneklikle, henüz mahallenin ve sokağın iskâna açılmadığı bir dönemde inşa edilebilme imkânı bulmuşlardır. Benzer bir şekilde, 1951 yılında Bakanlar Kurulu'nda çıkan 308 sayılı kararla birlikte bodrum ve çatı katı harici 3 katlı konut inşasına izin verilmesi ile sokağın az katlı, ayırık nizamlı, "bahçe-şehir" modeline uygun silüeti dönüştürmüş ve sokak apartmanlaşmaya başlamıştır. Sokağın erken dönem konut yapılaşmasını başlatan ve daha sonra yapılaşmanın seyrini değiştiren bu kararları sırasıyla incelemek, bir sonraki başlıkta incelenecek olan konut örneklerinin tipolojik ve morfolojik özelliklerini anlamlandırabilmek adına kolaylık sağlayacaktır.

#### *1924 Lörcher Planı*

Çalışmanın sahası olan Güneş Sokak, Lörcher planı dâhilinde tasarlanmış bir alanın karşılığı değildir. Fakat plancının öngördüğü ulaşım aksının ve konut tipolojisinin, sokağın erken dönem yapılaşma süreçlerine etkisi tartışmaya değer bir konudur. Bu anlamda, Lörcher planının iki temel etkisinden söz etmek mümkündür:

1. Lörcher'in Atatürk Bulvarı'nı başkent ana ulaşım akslarından birisi olarak kesinleştirmesinin, aksa yakın konumlanan Güneş Sokak'ı yatırım ve inşa faaliyetlerine oldukça açık hale getirdiği söylenebilir (Erdoğan, Günel ve Narince, 2007, s. 95).

2. Lörcher, başkent için az katlı, ayırık nizamlı ve bahçeli yapılardan oluşan ve "bahçe-şehir" modelini temel alan ilk plancıdır. Böylelikle bir anlamda "bahçeli ev" modelini yeni kurulan bir ulus devlet için makbul bir örnek olarak öne sürmüştür (Baş, 2019, s. 110). Jansen'in de devam ettirdiği bu yaklaşımın etkisini, Güneş Sokak'ta 1936 – 1951 yılları arasında inşa edilmiş tüm konutlarda görmek mümkündür.

#### *1928 Jansen Yarışma Planı*

Jansen bu ilk planında, Güvenevler Mahallesi ve Güneş Sokak'ın bulunduğu bölgeyi yeşil alan olarak işaretlemiş, yapılaşmaya açmamıştır (Görsel 5).



**Görsel 5.** Jansen'in 1928 yılında yarışma için çizdiği 1/4000 ölçekli Ankara planı. Berlin Teknik Üniversitesi. Erişim: 31.03.2020. <https://architekturmuseum.ub.tu-berlin.de/P/98247.php>

### *1932 Jansen Planı*

Jansen'in 1932 yılına ait planında, Güvenevler Mahallesi'ne yer verilmemiştir. 1932 planının kapsadığı alan, bir önceki plana göre bulvarın oldukça güneyine, bugünkü İran Büyükelçiliğinin bulunduğu noktaya kadar genişlemiş durumdadır. Jansen, genişleyen bu aksı sefaletlerin yerleşimi için uygun bulmuştur.

### *1935 Temmuz İmar İdare Heyeti'nin 103 Sayılı Kararı*

1935 yılı meclis tartışmalarında, arsaları Jansen Planı'nın öngördüğü parselasyon dışında kalan milletvekilleri, imar sınırlarının genişletilip belediye hudutlarına dayanması gerekliliği konusunda görüş bildirmiştir (Tankut, 1988, s. 106, 110, 130). İç İşleri Bakanlığı ve İmar Heyeti resmi olarak plandaki mevcut parselasyon düzenini koruma kararı almıştır; fakat bununla birlikte yüksek mevkilerin taleplerine açık kapı bırakan istisnai bir düzenleme gerçekleştirilir. Bakanlar Kurulu'nun 02.07.1935 gün ve 103 sayılı kararıyla birlikte<sup>9</sup>, sonradan doğacak hukuki sorumluluğu üstlenmek koşuluyla parsellenmemiş arsalarda konut yapımına izin çıkmıştır (Yavuz, 1980, s. 9-10).

<sup>9</sup> Kararın başlığı aşağıda sadeleştirildiği gibidir:

"Parselasyonu yapılmamış olan bir yerde bina yaptırmak isteyenlerin, ileride parsel taksimatı yapıldığı zaman, arsaların biçiminde görülecek değişikliklerden ötürü doğacak bütün sonuçları kendilerinin yükleneneğini kabullenmeleri hakkında..." (Yavuz, 1980, s. 9-10).

Bu karar, çalışma sahasının ilk yapılaşma örnekleri olarak kabul edilen Güven Yapı Kooperatifi konutlarının Jansen'in 1932 imar planının öngördüğü sınırların dışında inşa edilmesinin önünü açmıştır. Böylece, kooperatif konutlarının inşası, Bakanlar Kurulu tarafından resmi olarak onaylandığı 17 Mart 1937 tarihinden çok önce tamamlanmıştır. Tekeli'nin aktarımından bilebildiğimiz kadarıyla, 1937 yılının başlarında konutlar kooperatif üyelerine dağıtılmaya başlamıştır (Tekeli ve İlkin, 1984, s. 84).

Kooperatif yönetimi, yasal olarak imar planının sınırlarını ihlal etmiş olmakla birlikte Jansen'in başkent için öngördüğü konut tipolojisini dikkate alan bir tasarım ve inşa süreci yürütmüştür. Kooperatif konutları az katlı, bahçeli ve ayrık nizamlı planlamalarıyla başkent "bahçe-şehir" tipi yapılaşmasının Yenişehir'in güneyindeki devamını oluşturmuştur.

#### *1937 Jansen Planı*

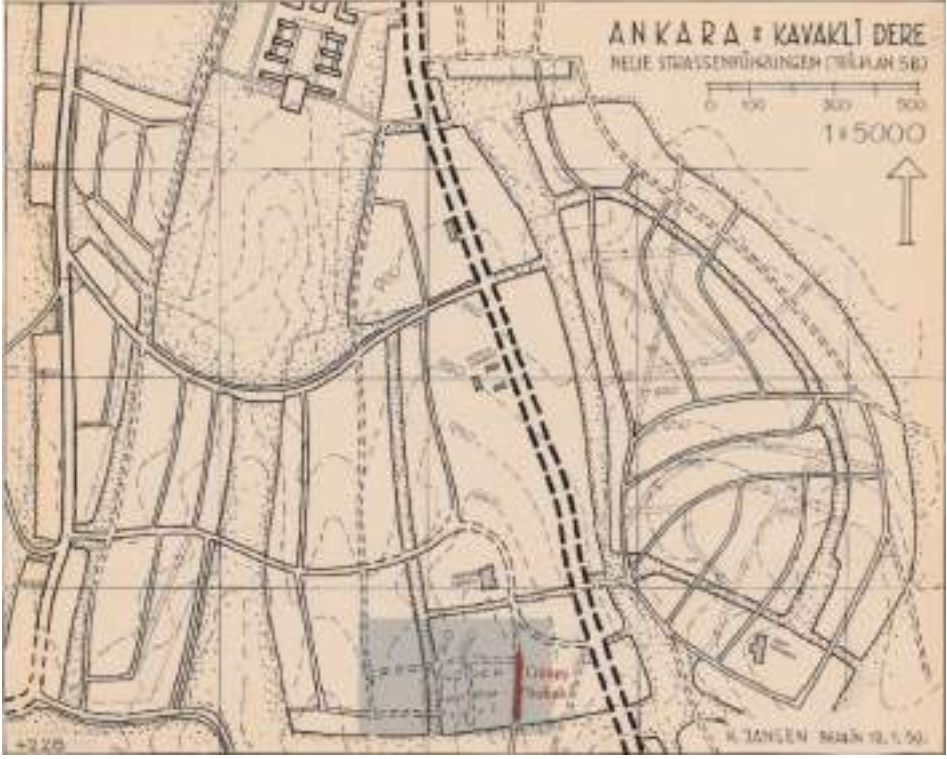
Plancı, Kavaklıdere ve Çankaya'yı harici yayılma bölgesi olarak sınıflandırmış ve bu alanlarda 1.000m<sup>2</sup>'lik parsellerin aralıklı olarak yapılaştığı bir düzen öngörmüştür (Jansen, 1937, s. 44). Yenişehir-Çankaya arasının kentin prestij bölgesi olarak düşünüldüğü ve bu doğrultuda büyük parselli ve bahçeli villa alanı olarak iskâna açıldığı söylenebilir (Aydın, Emiroğlu, Türkoğlu ve Özsoy, 2005, s. 393).

Güvenevler Mahallesi ve dolayısıyla Güneş Sokak, Jansen'in düşük yoğunluklu yapılaşmaya açtığı sahada yer alır. Mahallenin önemli bir kısmı düşük yoğunluklu villa tipi yapılaşmaya açılmış, küçük bir yüzdesi ise plancının "yeşillik şeridi" olarak tasarladığı alanda işaretlenmiştir.

#### *1939 Jansen Kavaklıdere Planı*

1939 tarihli Kavaklıdere Planı'ndaki veriler Jansen'in 1937 tarihli bir önceki planıyla örtüşmektedir. Bölgenin, plancının kararlarının daha detaylı okunabileceği bir ölçekte haritalandırılmış halidir. Bu ayrıntılı gösterim sayesinde Güvenevler Mahallesi'nin yapılaşmaya açılan ve yeşil alan içerisinde işaretlenen kısımları kesin olarak tespit edilebilmektedir.

Jansen tarafından belirlenen yeşil alanlar, bugünkü Güvenevler sınırları içerisinde; Yeşilyurt Sokak ve İç Sokak'a denk gelmektedir. Çalışmanın sahası olan Güneş Sokak'ın düşük yoğunluklu iskâna açılmış olduğu haritadan açıkça okunabilmektedir (Görsel 6).



**Görsel 6.** Jansen'in Kavaklıdere İmar Planı, 1939.

Berlin Teknik Üniversitesi. Erişim: 31.03.2020. <https://architekturmuseum.ub.tu-berlin.de/P/157821.php>

*1951 Ekim 308 sayılı Bakanlar Kurulu Kararı: Tüm konutlara çatı katı yapma ve uygun görülen caddelerde bir kat ilave izni*

Bu kararla birlikte, Güneş Mahallesi ve Güneş Sokak için bodrum katı ve çatı katı hariç olmak üzere 3 katlı konutların inşasına izin çıkmıştır (Batuman, 2017, s. 11-52) (Görsel 7). Sonuç olarak, sokaktaki "bahçe-şehir" tarzı, az katlı, ayırık nizamlı ve bahçeli konutlar yerini aile apartmanlarına bırakmaya başlamıştır.

Bu kırılmanın, sokakta başka türde bir nitelikli yapı stoğunun oluşumuna ön ayak olduğu söylenebilir. 1950'lerin politik ve kültürel ikliminin sunduğu olanakların da etkisiyle oldukça özgün mimari denemeler gerçekleştirilmiştir. Bugün hala sokakta bulunan Güneş 7-9, Sönmez Apartmanı, Güneş Apartmanı ve Neşe Apartmanı bu dönemin eseridir (Görsel 8).



**Görsel 7.** Güneş Sokak için geçerli azami kat sınırını öğrenmek üzere yazılan dilekçe ve cevabı, 1953. Ankara Büyükşehir Belediyesi İdari İşler ve Arşiv Müdürlüğü.



**Görsel 8.** 1950 ve Sonrasında Sokaktaki Nitelikli Mimari Yapılardan Örnekler. (Solda) Mortaş Abidin. (02 Ocak 1950). İş Bankası Piyango Evleri. Arkitekt, s. 10-11. (Ortada ve Sağda) Kişisel Arşiv.

### 1936-1951 Güneş Sokak Konut Envanteri

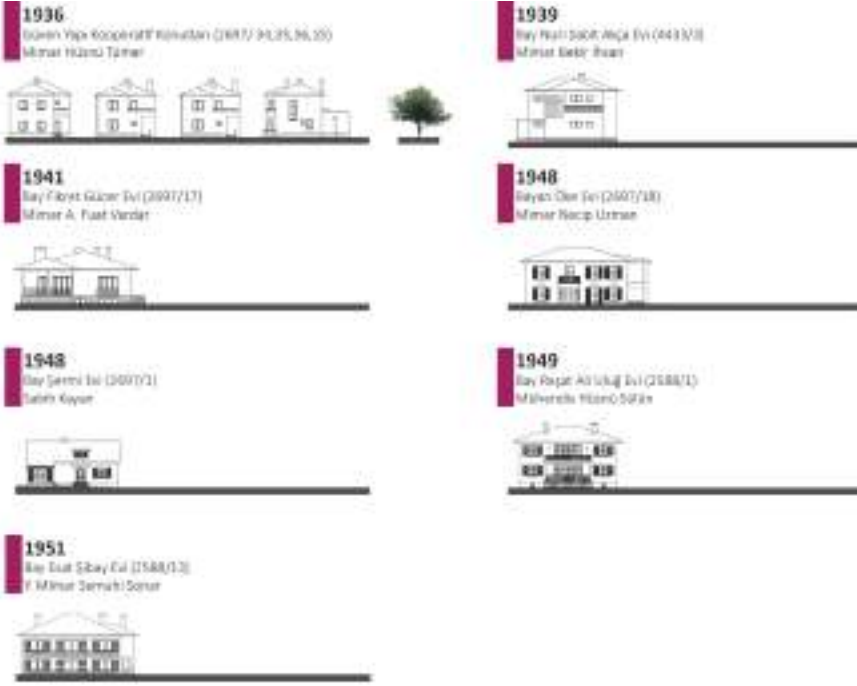
İnşaatı 1936 yılında sonlanmış olan Güven Yapı Kooperatifi'ne ait 4 konut, Güneş Sokak'ın ilk yapıları olarak kayda alınmıştır. 1951 yılına kadar, tümü iki katlı, bahçeli ve ayırık nizamlı olmak üzere 6 yeni konut daha inşa edilmiştir. Bir tanesi hariç yeni konutların hepsi sokağın batı yakasında konumlanmaktadır (Görsel 9, 10, 11, 12). Bu tercihin, kooperatif konutlarının yapımı sırasında sağlanmış olan altyapı hizmetlerinden yararlanmak adına yapıldığı düşünülmektedir. Sokağın sol yakasında inşa edilmiş tek konut olan Bay Nuri Sabit Akça Evi ise 1939 yılında inşa edilmiş ve hemen ardından 1942 yılında Finlandiya Büyükelçiliğine kiralanmıştır. Ayakta kaldığı süre boyunca barınma amaçlı kullanılmamıştır.

1936 - 1951 yılları arasında Güneş Sokak



**Görsel 9.** 1937-1951 yılları arasında Güneş Sokak'ta inşa edilmiş olan yapıların konumları, 2019. Kişisel Arşiv.

<sup>10</sup>Yapı 1957 yılına kadar Finlandiya Büyükelçiliği olarak kullanılmaya devam edilmiş, daha sonra Amerikan Hava Kuvvetleri Lojistik Grup Başkanlığı'na askeri kulüp olarak kiralanmıştır (Ankara Büyükşehir Belediyesi İdari İşler ve Arşiv Müdürlüğü).



**Görsel 10.** 1937-1951 yılları arasında Güneş Sokak'ta inşa edilmiş olan yapıların çizimleri ve görselleri. Ankara Büyükşehir Belediyesi İdari İşler ve Arşiv Müdürlüğü



**Görsel 11.** Güven Yapı Kooperatif Konutları ve Bay Reşat Ali Uluğ Evi. (Sağda) Mortaş Abidin. (02 Ocak 1950). İş Bankası Piyango Evleri. Arkitekt, s. 10-11. (Solda) Villas d'Ankara. (1941). La Turquie Kemaliste, 43, s. 45

Bayan Öke Evi  
Mimar: Emin Necip Uzman



**Görsel 12.** Bayan Öke Evi  
Uzman, Necip. (06 Mayıs 1948). Ankara'da Bir Ev. Arkitekt, s. 99-101.

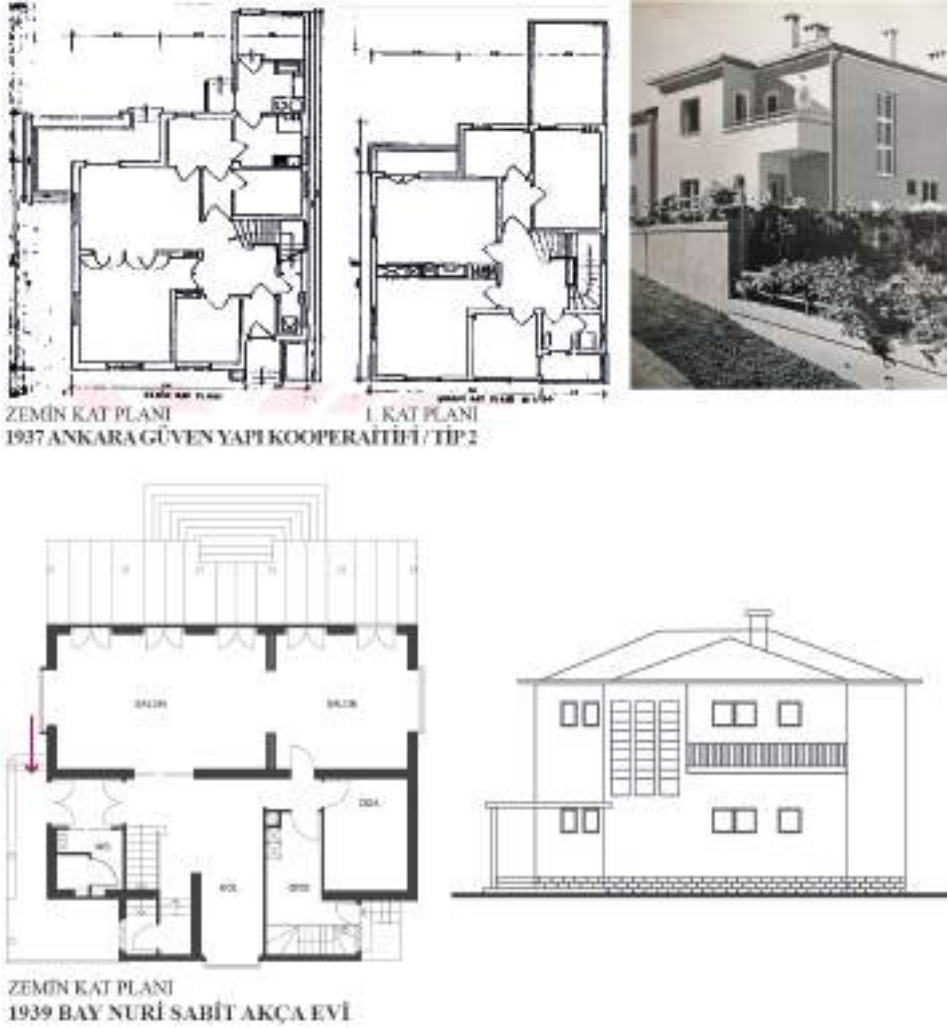
Sümerbank çalışanlarının kolektif girişimleri ve kamu desteğinin ortak yatırımı sayesinde üretilen kooperatif konutlarının aksine, sokağın kooperatif sonrası yapılaşması bütünüyle bireysel çabalarla ilerlemiştir. Güneş Sokak'ta arsa satın alabilecek gelir seviyesine sahip orta-üst sınıf, kendi barınma ihtiyaçlarını karşılamak üzere hem yatırımcı hem üstlenici olarak, az katlı ve bahçeli konutlar inşa etmiştir. Barınacağı konutun üretim süreçlerinin her basamağında aktif olan kullanıcı için mimarın varlığı özellikle önem kazanmıştır. Koca'nın 1924-1950 yılları arasında devlet desteği olmadan üretilen konutlar için dile getirdiği mimar ve kullanıcı arasındaki güçlü ilişkinin varlığı Güneş Sokak için de geçerlidir:

Kendi kullanımı için konut edinmek isteyen arsa sahibi, mimarın uzmanlığından yararlanarak konut üretmektedir. Kullanım amacının yanı sıra, tekil evin sahibi olan bu orta-üst gelir grubu işveren, kullanacağı konutu kendisi için saygınlık ve prestij sağlayan bir eleman olarak da kullanmaktadır. Kullanıcının istekleri ve mimarın oluşturduğu tasarım üzerinden değer kazanan bir oluşum söz konusudur ve bu nedenle bireysel üretim, mimarın da aktif olarak yer aldığı, özgün ve işvereni- ne özel konutların tasarlandığı bir süreç olarak tanımlanabilir (Koca, 2015, s. 22).

Sokakta farklı mimari stillerde fakat nitelikli bir konut stoğunun oluşmasında, kullanıcı ve mimar arasında şekillenen bu özgün ilişkinin payı açıktır. Üstelik, Sabih Kayhan, Bekir İhsan ve Necip Uzman gibi dönemin tanınmış mimarlarının tasarımları da bu stoğun içerisinde yer almaktadır. Sözü edilen ünlü isimlerin kaydedilmemiş işlerinin envantere sunulması ya da basılı yayında yalnızca fotoğrafı bulunan yapıların ada/parsel olarak net bir şekilde işaretlenmesi çalışmanın önemli bir sonucudur.

Tasarımcılarından bağımsız olarak, sokaktaki konutlar cephe ve kütle değerleri açısından karşılaştırılır ise, yapıldıkları dönemin biçimsel niteliklerini taşıdıkları görülebilir. 1936-1940 yılları arasında inşa edilmiş olan kooperatif yapıları ve Bay Nuri Sabit Akça Evi rasyonel, süslemeden ve yerel referanslardan uzak, kübik kütle formlarının kullanıldığı, Hasol'un "çağın uygun anlayış" olarak isimlendirdiği dönemin izlerini taşımaktadır (Görsel 13). 1940 sonrası yapılaşmayı ise yerel ve modern olanın farklı ölçülerde birlikte kullanıldığı "ikinci Ulusal Mimarlık" dönemi içerisinde okumak mümkündür (Hasol, 2017, s. 86-115). Fakat söz konusu sınıflandırmalar, konutların organizasyon şemaları incelendiğinde geçerlilikle-

rini kaybetmektedir. Sokağın konut örnekleri tek bir akımı ya da dönemi adres göstermenin mümkün olmadığı, oldukça eklektik iç mekân yapılanmalarına sahiptir.



**Görsel 13.** 1937-1951 yılları arasında Güneş Sokak'ta inşa edilmiş olan yapıların konumları. Kubin, Gülten. (1991). *Güven Housing Cooperative*. (Yayımlanmamış Yüksek Lisans Tezi). Orta Doğu Teknik Üniversitesi, Ankara. s. 64

Kooperatif yönetiminin düzenlediği yarışmada tip projeleri kabul edilen Hüsnü Tümer'in tasarımları dönemin rasyonel eğilimleriyle uyumludur (Kubin, 1991, s. 51). Malzeme ve sermayenin görece kıt olduğu bir dönemde, çoklu konut üretimi gibi bir problem ekonomik ve işlevsel tasarım kararlarıyla çözülmeye çalışılmıştır. Tümer, işlevin gerektirmediği cephe ve kütle hareketlerinden kaçınmış, biçimsel olarak tarihi ya da yerel hiçbir referansa yer vermemiştir. Bu modernist tutumun izleri plandan da takip edilebilir durumdadır. Konutun tüm sirkülasyonunun "sofa" gibi tekil bir mekândan geçtiği geleneksel mekân kurgularından uzak, küçük bir koridorun farklı mekânları birbirine bağladığı bir işlev şeması öngörülmüştür.

Bay Nuri Sabit Akça Evi, yalın geometrik formların simetriden uzak bir şekilde bir araya gelişi ve plan çözümlenmesiyle dönemin modernist mimarlık hareketi içerisinde değerlendirilebilecek bir diğer yapıdır. Bununla birlikte konutun, kooperatif konutlarına kıyasla daha eklettik bir modernizmin karşılığı olduğu söylenebilir. Girişleri vurgulamak adına yerleştirilen ve neoklasik bir arayışın karşılığı olarak yorumlanabilecek ritmik kolonlara ek olarak işlevsel bir ihtiyacın uzantısı olmayan çeşitli boyut ve şekillerdeki cephe açıklıkları konutun işaretlendiği dönemin işlevsel ve modernist tavrından uzaklaştığı noktalar olarak göze çarpmaktadır. Plana bakıldığında ise, yapının inşa edildiği dönemde sık görmenin mümkün olmadığı, ancak 1950'lerden sonra yaygınlaşan bir ilişkileneş ağı görülmektedir (Tanyeli, 2004, s. 151). Koridor, bir ana omurga gibi düşünülmüş, hem mekânları hem de yatay-düşey sirkülasyonu birbirine bağlamıştır. Ancak koridorun, çeşitli işlevler kazanabilecek nitelikte bir mekâna, plandaki tasviriyle "hol"e dönüşmesi oldukça dönemine has bir kullanımdır.

1940'lardan sonra güç kazanmaya başlayan "İkinci Ulusal Mimarlık" akımı, kendisinden önceki dönemin uluslararası biçimine karşılık bölgesel ve millî karakteri ön plana çıkarırken, sıklıkla geleneksel Türk evinin kütle ve plan şemasına başvurur (Yavuz, 1973, s. 30-31). Sokağın inşası 1940 sonrasına işaretlenen tüm yapılarında bu dönemin etkisini değişen ölçülerde görmek mümkündür. Fakat, 1948 yılında mimar Necip Uzman tarafından tasarlanan Bayan Öke Evi, Sabih Kayan tarafından tasarlanan Bay Şermi Evi ve 1949 yılında inşası tamamlanan Bay Reşad Ali Uluğ Evi dönemin biçim özelliklerini fazlasıyla yansıtan cephe kararlarıyla sokağın öteki konutlarından ayrışırlar.

Mimar Emin Necip Uzman, 1948 yılının Arkitekt dergisinde tasarladığı Bayan Öke evinden şu şekilde bahsetmiştir (Görsel 14) :

Ankara'da, Kavaklıdere'de hafif bir yamaca inşa edilen bu ev, tamamen birbirinin eşi, iki ikametgâhtan ibarettir. Plân, mümkün mertebeye, ekonomik olmak gayretiyle hazırlanmıştır. İşgal ettiği yer —ön. teras ve merdiven hariç— 150 m<sup>2</sup>dir. Üst üste iki ikametgâhın oluşu, merdiven meselesini ortaya koymuştu. Burada merdiven, evin kapalı bünyesinin dışında, etrafı açık, üstü kapalı bir tertipte hazırlanmış ve evin mimarisinde, bir unsur olarak ele alınmak istenmiştir (1948, s. 99).



**Görsel 14.** . Bayan Öke Evi'nin Çizimleri ve Fotoğrafı.  
(Solda) Ankara Büyükşehir Belediyesi İdari İşler ve Arşiv Müdürlüğü.  
(Sağda) Uzman, Necip. (06 Mayıs 1948). Ankara'da Bir Ev. *Arkitekt*, s. 99-101.

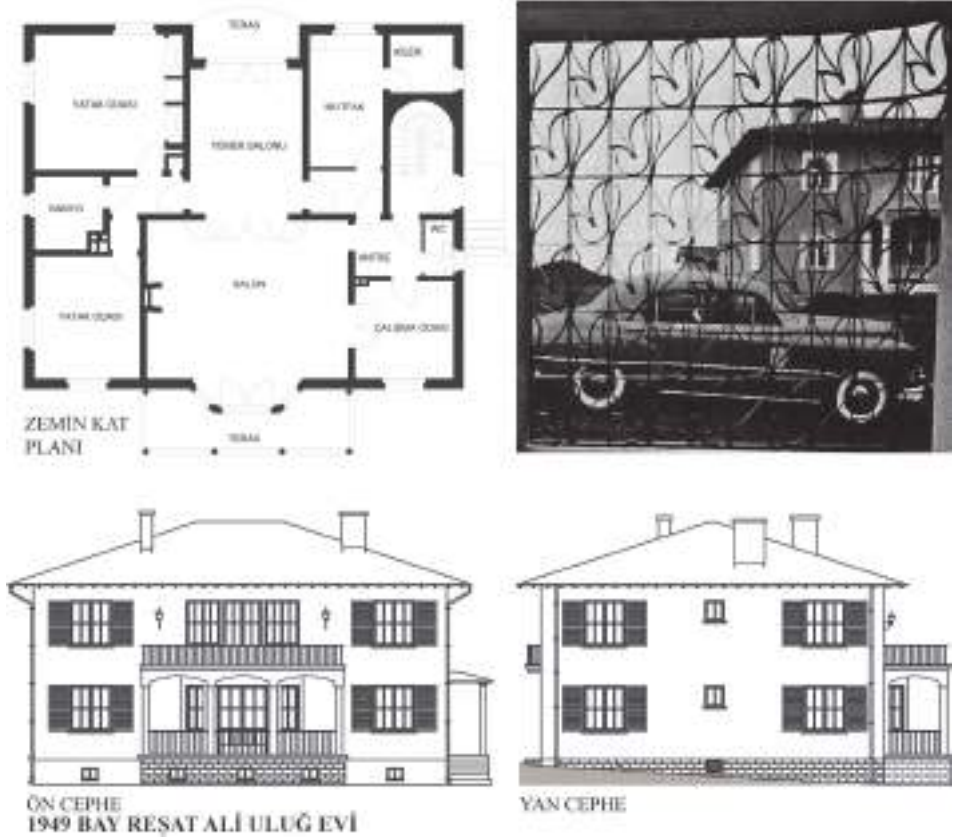
Öke evi, her katın ayrı bir daire olarak düşünüldüğü tasarımıyla, sokağın ilk aile apartmanı olma niteliğini taşır. Yapı; simetrik cephe açıklıkları, kemer ve kolonlarla vurgulanmış girişi, basık kemer biçiminde ahşap pencere üstü bezemeleri, kafes taklidi parmaklıkları, kısmi taş kaplama yüzeyleri gibi biçimsel nitelikleriyle, ikinci Ulusal Mimarlık dönemine yakınsar. Bunun yanında, zemin kat balkonuna mahremiyet kazandırmak için tercih edilen cam duvar, yapının inşa edildiği dönem dikkate alındığında oldukça ilgi çekici bir malzeme seçimidir. Dönemin mimarlık dergileri ve reklamlar tarandığında cam duvarların yalnızca otel, tiyatro ya da müze gibi kamusal mekânlarda kullanıldığı görülmektedir (Adnan, 1934, s. 217; Ferrer ve Leeds, 1950, s. 167). Konut için oldukça yenilikçi olan bu malzeme seçimi, dönemin tasarım dilinin modern mimari öğelerin kullanımına açık olduğunun da bir göstergesi olarak okunabilir. Plan çözümlerinde, geleneksel şemaların etkisi görülmektedir. Oturma ve yemek yeme alanının tüm diğer aktivitelerin merkezinde olduğu, sirkülasyonu denetlediği bir iç mekan kurgusu öngörülmüştür. Konutun plan şemasının, geleneksel iç sofalı plan tipinden farklılaştığı tek nokta girişe ve yatak odalarının konumlandığı daha özel bir işlev bölgesine küçük koridorlarla bağlantı olmasıdır.



**Görsel 15.** Bay Şermi Evi'nin Çizimleri.  
Ankara Büyükşehir Belediyesi İdari İşler ve Arşiv Müdürlüğü.

Şermi Evi, Sabih Kayhan'ın erken dönem tasarımlarından birisidir ve taşıdığı yerel karakterle kariyerindeki diğer işlerden ayrılır (Görsel 15). Tasarımcının, geleneksel konut mimarlığının biçimsel değerlerinden esinlendiği açıktır. Bu anlamda, ikinci Ulusal Mimarlık akımının temsil yapılarından olan Cenap And Evi'yle (1952) oldukça benzeşmektedir (Yavuz, 1973, s. 40). Eski Ankara evlerine genellikle bir üst katı taşımak için kullanılan bindirmeli ahşap konsollar, Şermi Konutu'nda dekoratif bir eleman olarak çatı alınlığında yer bulmuştur. Mekân kurgusu geleneksel ilişkileniştikten ufak izler taşımakla birlikte, oldukça modern bir işleyişe sahiptir. Girişi, odaları ve dikey sirkülasyonu bağlayan ana bir koridor aksı mevcuttur. Fakat, geleneksel konut mimarisinde sıklıkla rastlanan odalar arası doğrudan geçişler burada da karşımıza çıkar. Ofis, mutfak ve yemek alanı arasında bağlayıcı ek bir mekâna gerek duyulmamıştır. Şermi Evi, Sabih Kayhan'ın erken dönem tasarımlarından birisidir ve taşıdığı yerel karakterle kariyerindeki diğer işlerden ayrılır (Görsel 15). Tasarımcının, geleneksel konut mimarlığının biçimsel değerlerinden esinlendiği açıktır. Bu anlamda, ikinci Ulusal Mimarlık akımının temsil yapılarından olan Cenap And Evi'yle (1952) oldukça benzeşmektedir (Yavuz, 1973, s. 40). Eski Ankara evlerine genellikle bir üst katı taşımak için kullanılan bindirmeli ahşap konsollar, Şermi Konutu'nda dekoratif bir eleman olarak çatı alınlığında yer bulmuştur. Mekân kurgusu geleneksel ilişkileniştikten ufak izler taşımakla birlikte, oldukça modern bir işleyişe sahiptir. Girişi, odaları ve dikey sirkülasyonu bağlayan ana bir koridor aksı mevcuttur. Fakat, geleneksel konut mimarisinde sıklıkla rastlanan odalar

arası doğrudan geçişler burada da karşımıza çıkar. Ofis, mutfak ve yemek alanı arasında bağlayıcı ek bir mekâna gerek duyulmamıştır.



**Görsel 16.** Bay Reşad Ali Uluğ Evi'nin Çizimleri ve Fotoğrafı.  
Ankara Büyükşehir Belediyesi İdari İşler ve Arşiv Müdürlüğü.

Tasarımını Mühendis Hüsnü Sülün'ün üstlendiği Bay Reşad Ali Uluğ Evi yerele referans vermekle birlikte ağırlıklı olarak anıtsal bir mimari üslubun biçimsel dilini taşır. Ön cephe de kullanılan simetrik cephe açıklıkları, kolonadlar, hafifletilmiş kemerler ve yan cephede girişi tanımlayan üçgen alınıklı, kolonlu giriş bu anıtsal üslubun yansımaları olarak kabul edilebilir (Görsel 16). Geleneksel olanın etkisi ise cephe bezemeleri ve plan kurgusunda göze çarpar. Çatı aksında kullanılan bindirmeli ahşap konsollar geleneksel Ankara konutundaki taşıyıcı işlevinden uzak, biçimsel bir kaygının karşılığıdır. Mekânlar arası bağlantıları çözümlerken iç sofalı plan tipinin izlerini görmek mümkündür. Salon ve yemek alanı, konut içerisindeki dolaşımı sağlayan kurucu bir işleve sahiptir. Bununla birlikte, giriş, yatak odaları ve üst katın dolaşımını sağlayan küçük koridorların, bu kurucu hattın etkisini zayıflattığı söylenebilir.

## Sonuç

Bu çalışmada, mimarlık tarih yazımında tali anlatıların bir parçası olarak yer bulabilen Kavaklıdere – Çankaya hattının, imara açılma süreçleri ve erken dönem yapılaşmasının bütünlüklü bir anlatısı sunulmuştur. Konut gelişim bölgesinin Yenişehir'den güneye doğru gerçekleşen seyri, çalışmanın sahası olan Güneş Sokak özelinde hikayeleştirilmiştir. Buradan hareketle, sokağın 1936-1951 yılları arasında pek çok nitelikli yapıya ev sahipliği yaptığı ve başkentin önemli yerleşim noktalarından birisi olarak görüldüğü, çalışmanın temel çıktılarında birisidir. Bununla birlikte, Güneş Sokak, güneyde konumlanan erken dönem yapılaşmasının tekil parçalarından yalnızca birisidir. Bu araştırmanın, sahanın geri kalanı hakkında yapılacak olan yeni okumaları teşvik edeceği umulmaktadır.

Bu çalışmanın Yenişehir'in güneyine odaklanmasının diğer getirisi, erken dönemin tanınmış mimarlarının, daha önce kaydedilmemiş ve bilinmeyen işlerine ulaşmak olmuştur. Öyle ki; Sabih Kayan gibi işlerinin pek çoğu arşivlenmiş bir tasarımcının, belgelenmemiş bir yapısı gün yüzüne çıkarılmıştır. Kayan'ın kariyerinin oldukça erken bir döneminde tasarladığı (1948) Bay Şermi Evi'nin plan ve görünüşleri metin içerisinde sunulmuştur. Çalışmanın envantere katkısı, yalnızca kayda alınmamış yapıların keşfiyle sınırlı değildir. Basılı yayında yalnızca fotoğrafı bulunan fakat ada/parsel olarak işaretlenemeyen yapıların adresleri netlik kazanmıştır. Mimar Necip Uzman'ın Arkitekt dergisinde kendi anlatımıyla tanıttığı Bayan Öke Evi'nin Güneş Sokak'ta 2697/18 numaralı ada/parselde yer aldığı belgelenmiştir. Benzer bir şekilde, sokağın sonraki dönem yapılarından olan ikramiye konutlarının Arkitekt dergisindeki tanıtımında, komşu yapı olarak görsele giren Bay Reşad Ali Uluğ Evi'nin sokaktaki yeri işaretlenebilmiştir.

Arşiv çalışmalarına ek olarak, sokaktaki tüm konut örnekleri, dönemin hâkim mimarlık yaklaşımları da dikkate alınarak analiz edilmiştir (Görsel 17). Sokaktaki konutların cephe ve kütle değerleri açısından inşa edildikleri yılların hâkim mimarlık dilinden etkilendikleri görülmektedir. Sokağın 1940 öncesi konutlarının tasarımında, dönemin modernist eğilimlerinin benimsendiği; yerel atıflardan uzak, yalın ve işlevi merkeze alan bir biçim dili ve plan çözümü sunulduğu belirlenmiştir. 1940-1951 yılları arasında inşa edilen konutlar biçimsel olarak "İkinci Ulusalçı Mimarlık" döneminin yerel ve anıtsal referanslarını taşıırken, plan şemaları daha çeşitlidir. Bayan Öke Evi, Bay Reşad Ali Uluğ Evi, Bay Esat Şibay Evi salon ve yemek alanını tüm dolaşımın merkezine alan plan çözümlenmeleriyle, geleneksel iç sofalı plan tipine yakınsar. Bay Fikret Gücer Evi ve Bay Şermi Evi cephe değerleri bakımından geleneksel Anadolu evlerinden izler taşımakla birlikte, tüm dolaşımı organize eden koridorların kullanımıyla oldukça modern bir plan kurgusu sunmaktadır.

Yapıya Türü	1936-1940				1940-1951		
	İkinci Ulusal Mimari	İkinci Ulusal Mimari	İkinci Ulusal Mimari	İkinci Ulusal Mimari	İkinci Ulusal Mimari	İkinci Ulusal Mimari	İkinci Ulusal Mimari
Konut Türü	İkinci Ulusal Mimari	İkinci Ulusal Mimari	İkinci Ulusal Mimari	İkinci Ulusal Mimari	İkinci Ulusal Mimari	İkinci Ulusal Mimari	İkinci Ulusal Mimari
Yapıya Türü	İkinci Ulusal Mimari	İkinci Ulusal Mimari	İkinci Ulusal Mimari	İkinci Ulusal Mimari	İkinci Ulusal Mimari	İkinci Ulusal Mimari	İkinci Ulusal Mimari
Yapıya Türü	İkinci Ulusal Mimari	İkinci Ulusal Mimari	İkinci Ulusal Mimari	İkinci Ulusal Mimari	İkinci Ulusal Mimari	İkinci Ulusal Mimari	İkinci Ulusal Mimari
Yapıya Türü	İkinci Ulusal Mimari	İkinci Ulusal Mimari	İkinci Ulusal Mimari	İkinci Ulusal Mimari	İkinci Ulusal Mimari	İkinci Ulusal Mimari	İkinci Ulusal Mimari
Yapıya Türü	İkinci Ulusal Mimari	İkinci Ulusal Mimari	İkinci Ulusal Mimari	İkinci Ulusal Mimari	İkinci Ulusal Mimari	İkinci Ulusal Mimari	İkinci Ulusal Mimari

**Görsel 17.** 1936-1951 Güneş Sokak konut envanterinin analizi, 2020. Kişisel Arşiv.

Araştırmanın sunduğu bu analizler çerçevesinde, konutların konumlandığı akım ve dönemler belirlenebilmiştir. Sokağın 1936-1940 yapılması, Yenişehir dışında modern ve işlevsel bir konut üretim eğiliminin varlığından bizi haberdar ederken, 1940-1951 yapılması "İkinci Ulusal Mimarlık" döneminin az sayıda olan sivil mimarlık örneklerine yenilerini eklemiştir. Bu anlamda, konutlara dair sunulmuş olan tüm çizimlerin, görsellerin ve analizlerin yakın mimarlık tarihi literatürüne katkı sunacağı umulmaktadır.

## Kaynakça

- Adnan, Ahmet. (1934). Modern bir Tiyatro Binası. *Arkitekt*, 43, s. 216-218.
- Akçura, Tuğrul. (1971). *Ankara Türkiye Cumhuriyeti'nin Başkenti Hakkında Monografik Bir Araştırma*. Ankara: Orta Doğu Teknik Üniversitesi Mimarlık Fakültesi.
- Alsaç, Üstün. (1973). Türk Mimarlık Düşüncesinin Cumhuriyet Devrindeki Evrimi. *Mimarlık Dergisi*, 121/11, s. 12-25.
- Aydın, S., Emiroğlu, K., Türkoğlu, Ö., Özsoy, E. (2005). *Küçük Asya'nın Bin Yüzü*: Ankara. Ankara: Dost Kitabevi.
- Baş, Yener. (2019). *Yenişehir'in İlk Sahipleri ve İlk Sakinleri*. Ankara: VEKAM.
- Batuman, Bülent. (2017). Ankara'da Cumhuriyet Dönemi Konut Mimarlığının Gelişimi Üzerine Bir Dönemleme Denemesi. Nuray Bayraktar (Haz.). *Sivil Mimari Bellek Ankara: 1930-1980*, s. 11-53. İstanbul: Yapı Kredi Yayınları.
- Cemil, Alaeddin. (1936). Ankarada Yeni Bir Mahalle Kuruluyor. *Karınca*, 29/30, s. 44-46.
- Cengizkan, Ali (2004). *Ankara'nın ilk Planı:1924-1925 Lörcher Planı*. Ankara: Ankara Enstitüsü Vakfı ve Arkadaş Yayınları.
- Cengizkan, A., Cengizkan, M. (2018). *Bir Şehir Kurmak: Ankara 1923-1933*. Ankara: VEKAM.
- Erdoğan, A., Günel, G., Narince, M. (2007). Cumhuriyet ve Başkent Ankara. *Ankara Tarihi ve Kültürü Dizisi: 4*, s. 9-239. Ankara: Ankara Büyükşehir Belediyesi.
- Ferrrer, T., Leeds, W. (1950). Porto Riko'da San Juan'da Cariba Hilton Oteli. *Arkitekt*, s. 167-171.
- Hasol, Doğan. (2017). *20.yy Türkiye Mimarlığı*. İstanbul: YEM Yayınları
- Hosanlı, D. A., Altan, E. (2018). The Residential Architecture of Ankara during the 1920s: The Housing Types in the Settlement Zones of the New Capital City. *Ankara Araştırmaları Dergisi*, s. 183-210.
- Jansen, Hermann. (1937). *Ankara İmar Planı*. İstanbul: Alaaddin Kırıl Basımevi.
- Koca, Duygu. (2015). Türkiye'de Çağdaş Konut Üretiminin Yeniden Okunması. *tasarım+ku-ram*, s. 19-36.
- Kubin, Gülten. (1991). *Güven Housing Cooperative*. (Yayınlanmamış Yüksel Lisans Tezi). Orta Doğu Teknik Üniversitesi, Ankara.
- Şenyapılı, Tansı. (2006). *Cumhuriyet'in Ankara'sı*. Ankara: ODTÜ Yayıncılık.

Şumnu, Umut. (2018). *Mimarlar ve Apartmanları, Ankara'da Konut ve Barınma Kültüründen Örnekler*. İstanbul: Kitap Yayınevi.

Tankut, Gönül. (1988). Ankara'nın Başkent Olma Süreci. *ODTÜ MFD*, s. 93-104.

Tanyeli, Uğur. (2004). *Konutu ve Modernleşmeyi Metropolden Okumak*. İstanbul: Ofset Yayınevi.

Tekeli, İ., İlkin, S. (1984). *Bahçeli Evlerin Öyküsü: Bir Batı Kurumunun Yeniden Yorumlanması*. Ankara: Kent Koop Yayınları.

Tör, Nedim. (1941). Villas d' Ankara. *La Turquie Kemaliste*, 43, s. 44-47.

Uzman, Necip. (1948). Ankara'da Bir Ev. *Arkitekt*, 4/197-198, s. 99-101.

Yavuz, Yıldırım. (1973). Cumhuriyet Dönemi Ankara'sında Mimari Biçim Endişesi. *Mimarlık*, 11-12, s. 26-44.

Yavuz, Fehmi. (1980). *Ülkemizde ve Başka Ülkelerde Kentsel Topraklar*. Ankara: Ankara Üniversitesi Siyasal Bilgiler Fakültesi Yayınları.

Zelef, Mustafa Haluk. (2017). Ankara'da Elçiliklerin İnşa Sürecinde Az Bilinen Bir Aktör: Jacques Aggiman. *VEKAM Ankara Araştırmaları Dergisi*, s. 161-196.