



Deprem sonrası yok olan geleneksel bir konut bahçesinin özgün mekânsal temsili: Hasan Arıkan evi örneği

Esra ABACIOĞLU GİTMİŞ^{1,*}

¹Peyzaj Mimarlığı Bölümü, Kahramanmaraş Sütçü İmam Üniversitesi, Kahramanmaraş

*Sorumlu Yazar : esraabacioglu@ksu.edu.tr

Esra ABACIOĞLU GİTMİŞ: <https://orcid.org/0000-0002-8327-6111>

ESER BİLGİSİ / ARTICLE INFO

Araştırma Makalesi / Research Article

Geliş 19 Aralık 2025 / Received 19 December 2025

Düzeltilmelerin gelişi 3 Şubat 2026 / Received in revised form 3 February 2026

Kabul 4 Şubat 2026 / Accepted 4 February 2026

Yayımlanma 29 Mart 2026 / Published online 29 March 2026

ÖZET: Kentlerin en hassas varlıklarından biri olan kültür mirasları, doğal afetler ve beşeri müdahalelerden kaynaklı tehditlere karşı oldukça savunmasızdırlar. Özellikle şiddetli depremlere maruz kalan kültür varlıklarında meydana gelen fiziksel yıkımlar, yapıların kendileri ile birlikte bu yapılara eşlik eden mekânsal ve bitkisel bileşenleri de enkaz altında bırakarak ağır biçimde tahrip etmektedir. Kentlerde yürütülen deprem sonrası yeniden yapılanma süreçlerinde kültür varlıkları, çoğunlukla ikinci plana atılmakta ve uygulama kararlarında yeterince yer bulamamaktadır. Bu durum ise kültür miraslarının daha hızlı yok olmasına, yıkımın mekânda süreklileşmesine ve kültürel belleğin kaybına neden olmaktadır. Benzer durum 6 Şubat 2023 depremleri sonrasında Kahramanmaraş'ın sivil mimarlık eserleri için de yaşanmıştır. Bu nedenle çalışmada, kentin mekânsal kültürünü ve geleneksel peyzaj karakterini en belirgin biçimde yansıtan ve söz konusu depremlerde yıkılan bir sivil mimarlık eseri olan Hasan Arıkan Evi çalışmaya değer bulunmuştur. Çalışmada konutun deprem öncesine ait mekânsal ve bitkisel verileri temel alınarak, açık alan düzenine ilişkin dijital ortamda özgün mekânsal bir bahçe temsili oluşturulmuştur. Araştırmanın ana materyalini; Hasan Arıkan Evi'ne ait deprem öncesi survey çalışmaları, saha gözlemleri ve arşiv fotoğrafları oluşturmaktadır. Çalışmanın yöntemi, literatür incelemesi, çoklu veri kaynaklarının değerlendirilmesi ve bahçenin özgün mekânsal temsiline üretilmesi olmak üzere üç aşamada kurgulanmıştır. Elde edilen bulgular, Hasan Arıkan Evi'ne ait avlu ve bahçe düzeninin yapı-avlu/bahçe-sokak ilişkisi üzerinden şekillenen özgün bir tipoloji sunduğunu ve depremlerle birlikte sahip olduğu mekânsal ve bitkisel bileşenlerin büyük ölçüde yok olduğunu ortaya koymaktadır. Üretilen bahçe temsili, tamamen yok olmuş bir geleneksel konut bahçesinin belgelenmesine ve deprem sonrası yeniden inşa süreçlerinde katkı sağlaması açısından önemli bir araçtır. Bu yönüyle çalışma, Kahramanmaraş'ın geleneksel konut bahçelerine özgü mekânsal karakterlerinin görünür kılınmasını sağlayarak, benzer nitelikteki sivil mimarlık eserlerinin yeniden inşa süreçlerine referans oluşturmayı amaçlamaktadır.

Anahtar kelimeler: Kültürel miras, kültürel peyzaj, kültür varlıkları, deprem, belgeleme

An original spatial representation of a traditional residential garden lost after the earthquake: The case of Hasan Arıkan House

ABSTRACT: Cultural heritages, as the most fragile components of cities, are highly vulnerable to threats arising from natural disasters and human-induced interventions. In particular, the physical destruction caused by severe earthquakes not only affects the structures themselves but also severely damages the associated spatial and plant components, often leaving them buried under rubble. In post-earthquake reconstruction processes carried out in cities, cultural heritage assets are often relegated to a secondary position and fail to receive adequate consideration in planning and implementation decisions. A similar situation was experienced by the civil architectural heritage of Kahramanmarař following the February 6, 2023 earthquakes. Accordingly, this study considers the Hasan Arıkan House -one of the civil architectural examples that most clearly reflects the city's spatial culture and traditional landscape character and was destroyed during these earthquakes- as a case worthy of investigation. Based on the spatial and plant-related data of the house prior to the earthquakes, a digital spatial representation of its open-space garden layout was produced. The main materials of the research consist of pre-earthquake garden survey studies of the Hasan Arıkan House and archival photographs. The methodology was structured in three stages: a literature review, the evaluation of multiple data sources, and the production of the garden's original spatial representation. The findings reveal that the courtyard and garden layout of the Hasan Arıkan House presented a distinctive typology shaped through the building -courtyard/garden-street relationship, and that the spatial and plant components were largely lost as a result of the earthquakes. The garden representation produced in this study constitutes an important tool for documenting a traditional residential garden that has been completely lost and for contributing to post-earthquake reconstruction processes. In this respect, the study aims to make the spatial characteristics of Kahramanmarař's traditional residential gardens visible and to provide a reference for the reconstruction of similar civil architectural heritage sites.

Keywords: Cultural heritage, cultural landscape, cultural assets, earthquake, documenting

GİRİŐ

Kültür mirasları; toplumların var oluřlarının, kimliđinin, geleneklerinin, inançlarının ve deđerlerinin bir sembolü olarak tarihi geçmiři ve yařanmiřlıđı yansıtan kentlerin en deđerli varlıklardır (Howard, 2016; Oktay et al., 2020; Shrestha, 2021; Daly et al., 2023; Bozkurt, 2023). Buldukları toplumların kültürel izlerini tařımaları sayesinde dünya hazinesi için oldukça kıymetlidir (International Council on Monuments and Sites [ICOMOS], 2023). Bununla birlikte, kentlerin en hassas varlıkları olarak dođal afetler ve beřeri etkiler karřısında savunmasızdırlar. Bir kentte dođal afetlerin insan kayıplarından sonra en yıkıcı ve belirgin etkileri, kültür miraslarında görölmektedir (Maio et al., 2018; Oktay et al., 2020; Varnacı Uzun & Somuncu, 2023). Kültür mirasları; meteorolojik, hidrolojik, jeolojik, biyolojik, iklim deđiřikliđi gibi dođal nedenlerden kaynaklı (United Nations Educational, Scientific and Cultural Organization [UNESCO], International Centre for the Study of the Preservation and Restoration of Cultural Property [ICCROM], ICOMOS, & International Union for Conservation of Nature [IUCN], 2010; Oktay et al., 2020) yıkıma yol açaabilecek risklere karřı oldukça kırılgandır (Giovinazzi et al., 2021; Kocaman et al., 2024). Dođal kaynaklardan bařta depremler olmak üzere; tsunami, heyelan, sel, kasırđa/hortum, yangın ve yanardađ patlamaları gibi nedenler kültür miraslarına ciddi hasarlar vermektedir (Clemente & Salvati, 2017; Oktay

et al., 2020; Varnacı Uzun & Somuncu, 2023; Ölçer et al., 2024; Ertürk Atmaca et al., 2025). Bunların yanında; savaş, vandalizm, hırsızlık gibi beşerî müdahaleler de kültür varlıklarını tehdit eden diğer nedenlerdir (Oktay et al., 2020; Ölçer et al., 2024). Doğal ve insan kaynaklı tehlikelerin neden olduğu pek çok tehdit yüzünden kültür varlıklarımız yıllar içinde zarar görmekte ve yok olma tehlikesi ile yüz yüze kalmaktadır (Oktay et al., 2020; Giovinazzi et al., 2021; Duman & Güneş, 2023; Ölçer et al., 2024). Tüm bu nedenler, kültür miraslarında fiziksel yıkım ile birlikte kültürel kimlik ve belleğin kaybını da beraberinde getirmektedir (Moscaritolo, 2020).

6 Şubat 2023 tarihinde gerçekleşen depremler; başta Kahramanmaraş, Hatay ve Adıyaman olmak üzere Türkiye'nin güneydoğusundaki 11 kenti ciddi ölçüde etkilemiş ve kentlerdeki binlerce yıllık kültürel miras ve toplumsal yaşantıyı derinden sarsmıştır (Cumhurbaşkanlığı Strateji ve Bütçe Başkanlığı [SBB], 2023). Bu coğrafyadaki birçok kent ve kırsal yerleşimlerde çok ciddi can kayıpları yaşanmış ve bunların yanı sıra birçok yapı, altyapı sistemleri ve kültürel peyzajlarda büyük hasarlar meydana gelmiştir. Depremlerin yarattığı bu geniş çaplı tahribat, modern yapı stokunun yanında kültür miraslarını da önemli ölçüde etkilemiştir. Depremlerin merkez üssünün Kahramanmaraş olması nedeniyle en ağır kayıplar burada yaşanmıştır. Kahramanmaraş'ın kültür varlıklarında meydana gelen fiziksel yıkımlar, yapıların kendileri ile birlikte aynı zamanda bu yapılara eşlik eden avlu ve bahçe düzenleri gibi mekânsal ve bitkisel bileşenleri de enkaz altında bırakmış veya ağır biçimde tahrip etmiştir. Mevcut literatür, kültür miraslarının afet sonrası dönemlerde özel zorluklarla karşı karşıya kaldığını (Merritt, 1990; Eadie, 1991, 1998; Eichenfield, 1996; Blair-Tyler & Kristiansson, 1999; Al-Nammari & Lindell, 2009) ve kentlerin yeniden yapılanma süreçlerinde geciken kültür miraslarının ihyasına yönelik araştırmaların sınırlı olduğunu ortaya koymaktadır (Clemente & Salvati, 2017; Daly et al., 2023). Afetler öncesinde miras alanlarının taşıdığı değer belirlenmesi ve belgelenmesi, arşivleme çalışmaları ile birlikte yeniden inşa ya da yeniden tasarım gibi afet sonrası müdahalelere yön vermesi açısından büyük önem taşımaktadır. Ancak literatürde yer alan pek çok afet sonrası strateji, afet öncesi değerlere ve özgün niteliklere yeterince odaklanmamakta; bu durum, kültürel miras temelli yeniden yapılanma süreçlerinin etkinliğini sınırlamaktadır (Demir & Hamamcıoğlu Turan, 2025).

Kentlerde yürütülen deprem sonrası yeniden yapılanma süreçlerinde kültür varlıkları, çoğunlukla ikinci plana atılmakta ve planlama/uygulama kararlarında yeterince yer bulamamaktadır. Bu durum ise yıkımın mekânda sürekliliğine, kültür miraslarının daha da yok olmasına ve kültürel belleğin kaybına neden olmaktadır. Benzer durum 6 Şubat 2023 depremleri sonrasında Kahramanmaraş'ın sivil mimarlık eserleri için de yaşanmıştır. Bu nedenle çalışmada, 6 Şubat 2023 depremlerinde tamamen yıkılan ve Kahramanmaraş'ın geleneksel konut bahçelerinin en nitelikli örneklerinden biri olan Hasan Arıkan Evi incelemeye değer bulunmuştur.

Deprem öncesinde bu konutun bahçesine ilişkin gerçekleştirilen survey çalışmaları, saha gözlemleri, Kahramanmaraş Büyükşehir Belediyesi İmar ve Şehircilik Daire Başkanlığı Koruma ve Denetleme Bürosu (KUDEB) tarafından sağlanan şematik kroki ve arşiv fotoğrafları bugün yok olmuş olan geleneksel bir bahçenin yeniden değerlendirilmesi açısından önemli bir veri seti olmuştur. Bu çalışma, söz konusu verilere dayanarak bahçenin özgün mekânsal düzeninin dijital ortamda temsilen üretilmesini ve örnek alan üzerinden Kahramanmaraş'ın sivil mimarlık eserlerine ait bahçe stiline ortaya konulmasını amaçlamaktadır.

Elde edilen bahçe düzeninin özgün mekânsal temsilinin üretilmesi söz konusu sivil mimarlık eserinin ve kentte depremlerde yıkılan diğer konut bahçelerinin yeniden inşa süreçlerinde dikkate alınabilecek bir stil rehberi ve kaynak niteliği olması hedeflenmektedir. Bu yönüyle ortaya konulan çalışma, Kahramanmaraş'ın geleneksel konut bahçeleri içinde en özgün örneklerden birine ait peyzaj bilgisinin okunması, korunması ve gelecekteki uygulamalara aktarılması açısından önemli bir değer taşımaktadır.

Kültür Varlıkları ve Koruma Yaklaşımları

Kültür varlıklarının korunması ve sürdürülebilmesi amacıyla ulusal ve uluslararası mevzuatlar çerçevesinde devletlere birtakım yükümlülükler getirilmiştir. Türkiye’de kültür ve tabiat varlıklarını koruma konusunda bir temel niteliğinde olan 2863 sayılı Kültür ve Tabiat Varlıklarını Koruma Kanunu, 23 Temmuz 1983 tarihinde yürürlüğe girmiştir. Bu kanun kapsamında kültür varlıkları için, tarih öncesi ve sonrası dönemlere ait bilim, kültür, din ve güzel sanatlarla ilgili sosyal yaşama konu olmuş bilimsel ve kültürel açıdan özgün bir değer taşıyan yer üstünde, yer altında ya da su altındaki tüm taşınır ve taşınmaz varlıklar tanımlaması yapılmaktadır (Çebi Buğdaycı, 2023). UNESCO (1972)’ye göre kültür mirasları; anıtlar, yapı toplulukları ve sitler gibi insan yaratıcılığının bir ürünü olarak geçmişten günümüze aktarılan evrensel değerlere sahip tüm somut kültürel ve doğal varlıkları kapsamaktadır. ICOMOS (1965) Venedik Tüzüğü ise kültür miraslarının yalnızca anıt, yapı topluluğu ve sit alanları gibi mimari öğeler olmadığını vurgulamakta aynı zamanda bunların tarihsel, sosyal, sanatsal ve çevresel bağlarıyla birlikte ele alınmasını gerekli kılmaktadır.

2863 sayılı Kültür ve Tabiat Varlıklarını Koruma Kanunu kapsamında, Kültür ve Turizm Bakanlığı, Kültür Varlıkları ve Müzeler Genel Müdürlüğü ve Vakıflar Genel Müdürlüğü, Kültür Varlıklarını Koruma Yüksek Kurulu, Kültür ve Tabiat Varlıklarını Koruma Bölge Kurulları, Koruma Uygulama ve Denetim Büroları (KUDEB) Türkiye'deki kültür varlıklarının idaresi ve korunmasından sorumlu kurumlardır (Çebi Buğdaycı, 2023; Ertürk Atmaca et al., 2025). Uluslararası alanda ise Birleşmiş Milletler Eğitim, Bilim ve Kültür Örgütü (UNESCO), Uluslararası Anıtlar ve Sitler Konseyi (ICOMOS), Uluslararası Kültürel Mirası Koruma ve Restorasyon Merkezi (ICCROM) gibi kuruluşlar kültürel mirasın korunması için çalışmalar yürütmektedir (Ertürk Atmaca et al., 2025).

2011’de UNESCO Genel Konferansında “Tarihi Kentsel Peyzaj Yaklaşımı” (HUL) öne sürülmüş ve bu yaklaşıma göre koruma, yapıyı yalnızca fiziksel bir varlık olarak değil; çevresi, peyzajı, kültürel belleği ve sosyal bağlamı ile birlikte ele almayı öngörmektedir (UNESCO, 2013). Ancak pratikte, yapı tipolojisi çoğu kez temel belirleyici olarak kabul edildiğinden kültür varlıklarını koruma ve iyileştirme çalışmaları da genellikle yapı ölçeği temelinde ele alınmaktadır. 6 Şubat 2023 depremlerinden önce, Kahramanmaraş’ta tescilli taşınmaz kültür varlıkları için yürütülen restorasyon uygulamalarının birçoğunda peyzaj bileşenlerinin göz ardı edildiği izlenmiştir (Kısakürek & Abacıoğlu Gitmiş, 2022). Bu durum, kültür varlıklarının geleneksel malzemedeki yapılmış mekânsal öğelerine uygunsuz müdahaleler ve yerli bitki türlerinin yerine yanlış seçimler sonucunda özgün niteliklerinin büyük ölçüde yitirilmesine neden olmuştur. Koruma ve restorasyonun amacına tam olarak ulaşabilmesi, kültür varlıklarının yapı ölçeği ile birlikte onu oluşturan ve tipolojilerini ortaya koyan açık/kapalı, canlı/cansız tüm öğeleriyle bütüncül bir şekilde değerlendirilmesiyle mümkündür.

Yaşanan depremler, kültür varlıklarının yapı stokunda meydana gelen fiziki yıkımlarla birlikte aynı zamanda bu yapılara ait diğer bileşenleri, özellikle avlu ve bahçelerdeki mekânsal ve

bitkisel öğeleri de enkaz altında bırakmış ya da ağır biçimde tahrip etmiştir. Dolayısıyla, kültür varlıklarının yeniden inşa süreçlerine, sahip oldukları peyzaj bileşenlerinin de dâhil edilmesi gerekmektedir. Bu açıdan bakıldığında, depremlerden önceki restorasyon çalışmalarında çoğunlukla göz ardı edilen peyzaj bileşenlerinin, yıkımların ardından başlatılacak rekonstrüksiyon süreçlerine dahil edilmesi önemli bir fırsat sunmaktadır. Bu çalışmalara bütüncül bir yaklaşımla yön verildiğinde, afetler sonrasında yok olma tehlikesiyle daha hızlı karşı karşıya kalan kültür varlıkları ve sahip oldukları peyzaj bileşenleri (mekânsal ve bitkisel öğeler), geleneksel tasarım anlayışı ile yenilikçi malzeme ve yapım tekniklerinin birlikte kullanılması sayesinde daha güçlü, afetlere karşı daha dirençli ve sürdürülebilir kültürel peyzajlara dönüştürülebilir.

Afet Sonrası Müdahale Süreçleri

Deprem sonrası ilk saatler ve günlerde gerçekleştirilen müdahaleler çoğunlukla; arama/kurtarma ve ilk yardım çalışmalarının başlatılması, yol açma, enkaz kaldırma, iletişim altyapısının sağlanması, acil toplanma, geçici barınma ve güvenlik gibi insan yaşamının normale döndürülmesini amaçlayan temel ihtiyaçların karşılanmasına odaklanmaktadır (Afet ve Acil Durum Yönetimi Başkanlığı [AFAD], 2022); Eyüpgiller, 2023; Varnacı Uzun & Somuncu, 2023; Yurtlu et al., 2024). Afet sonrasındaki ilk haftalar, yapıların hasar tespit çalışmaları ve depremedelerin ihtiyaç değerlendirmeleri gibi durum tespiti ve geçici çözümlere yönelik müdahaleleri kapsamaktadır. Daha sonraki haftalar, aylar ve yıllar içerisinde ise imar planı revizyonları ve kalıcı konut edindirmeye ilişkin kentsel dönüşüm veya toplu konut gibi yeniden yapılanmaya ilişkin uygulamalar gerçekleştirilmektedir (AFAD, 2022).

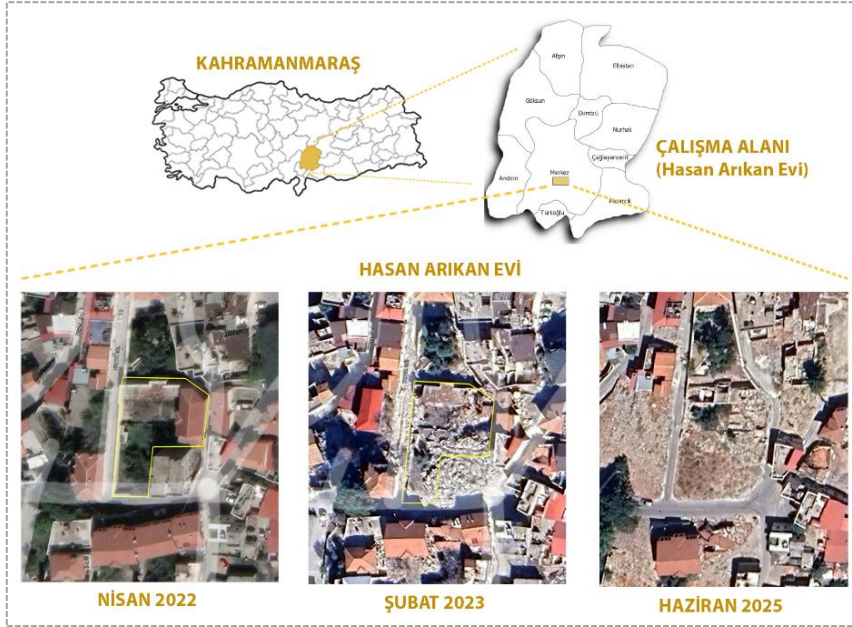
6 Şubat 2023 depremleri sonrasında Kahramanmaraş'ta kentsel yeniden yapılanma süreci ağırlıklı olarak konut üretimi ve güvenli yapılaşma ekseninde şekillenmiştir. Bu yaklaşım, afetin hemen ardından yaşanan can kayıpları ve fiziksel yıkımın boyutu dikkate alındığında kaçınılmaz ve gerekli bir süreçtir. Bu ve benzeri nedenlere bağlı olarak, kültür varlıkları erken müdahale evrelerinde çoğunlukla ikinci planda değerlendirilmekte; planlama ve uygulama kararlarında yeterince yer bulamamaktadır. Böylece koruma, belgeleme ve bütüncül değerlendirme süreçleri daha sonraki aşamalara ertelenmektedir (Al-Nammari & Lindell, 2009). Bunun yanı sıra, tarihi konutların mevcut yönetmeliklere göre yeniden inşasındaki bağlayıcı kurallar, geleneksel inşaat malzemelerinin maliyeti ve yapım tekniklerinin zorluğu, finansman ve mülkiyet sorunları da süreci güçleştiren temel faktörler arasında yer almaktadır (Al-Nammari & Lindell, 2009; SBB, 2023). Dolayısıyla, kültür mirasları afetler sonrası ağır hasarlar alsa da uzun süre öncelikli çalışma alanları arasında yer alamamakta, restorasyon veya rekonstrüksiyon süreçleri ciddi ölçüde güçleşmektedir (Eyüpgiller, 2023; Varnacı Uzun & Somuncu, 2023). Kimi zaman ise enkaz kaldırma ve yol açma nedenleriyle kültür varlıkları için belge niteliği taşıyan molozlar bilinçsizce etrafa saçılıp ya da bertaraf edilerek yok olmaktadır (Eyüpgiller, 2023).

Oysa, afet sonrası müdahale süreçlerinde kültür varlıklarının yapı ölçeği ile birlikte avlu/bahçe bileşenleri ve çevresindeki sokak dokusuyla birlikte ele alınması, geleneksel konutların ve bahçelerinin sürekliliğinin korunması açısından kritik bir öneme sahiptir. Bu bağlamda, afet sonrası yeniden yapılanma süreçlerinin kültürel belleğin ve mekânsal kimliğin korunmasını hedefleyen bütüncül bir yaklaşımla ele alınması gerekmektedir.

MATERYAL VE YÖNTEM

Materyal

Çalışma alanını, Kahramanmaraş kentsel sit koruma alanı içerisinde yer alan tescilli sivil mimarlık örneklerinden Hasan Arıkan Evi ve bu yapıya ait bahçesi oluşturmaktadır (Şekil 1). Konuta ait deprem öncesine ilişkin survey çalışmaları, saha gözlemleri, KUDEB tarafından çıkarılmış şematik kroki ve arşiv fotoğraflarından elde edilen mekânsal veriler ise araştırmanın ana materyallerini oluşturmaktadır.



Şekil 1. Çalışma Alanının (Hasan Arıkan Evi) Konumu ve Nisan 2022, Şubat 2023 ve Haziran 2025 Tarihli Uydu Görüntüleri (Google Earth Pro, 2025)

Hasan Arıkan Evi; Kahramanmaraş'ın Dulkadiroğlu İlçesi, Divanlı Mahallesi, 244 ada 8 parselde yer almaktadır (Kahramanmaraş Büyükşehir Belediyesi, [KBB], 2013). Kentsel sit koruma alanı içerisinde yer alan yapı, Adana Kültür ve Tabiat Varlıklarını Koruma Kurulu'nun 26.01.2012 tarihli ve 524 sayılı kararıyla, 43 numaralı envanter kaydı altında II. grup korunması gereken kültür varlığı olarak tescillenmiştir (KBB, 2013). Yapıya ilişkin yapım ya da onarım kitabesi günümüze ulaşmamış olmakla birlikte taşıdığı mimari üslubu ve yapım tekniğine göre yapının geç Osmanlı dönemine ait olduğu anlaşılmaktadır (KBB, 2013).

Hasan Arıkan Evi'nin çalışma alanı olarak seçilmesindeki neden, bu yapının Kahramanmaraş'ın geleneksel konut bahçelerini yansıtan en nitelikli örneklerden biri olmasıdır. Ancak, söz konusu bahçe depremde tamamen tahrip olmuştur. Bu nedenle, mekânsal düzeniyle özgün bir tipoloji sunan bahçe temsiline üretilmesi, Hasan Arıkan Evi'nin ve depremde zarar gören diğer geleneksel konut bahçelerinin inşa süreçlerinde yol gösterici bir örnek oluşturması açısından önem taşımaktadır.

Yöntem

Çalışmanın yöntemi, deprem öncesine ait Hasan Arıkan Evi'ne ilişkin mekânsal ve bitkisel verilerin dijital ortamda yeniden üretilmesi yoluyla söz konusu konut bahçesinin düzeninin ortaya konması ve özgün mekânsal temsiline üretilmesi amacıyla üç aşamada yürütülmüştür.

1. Literatür İncelemesi: Çalışmanın ilk aşamasında kültürel peyzaj, geleneksel konut bahçeleri ve afet sonrası kültür miraslarının korunmasına ilişkin literatür incelenmiş; bu doğrultuda araştırmanın kuramsal çerçevesi oluşturulmuştur.

2. Veri Toplama ve Dokümantasyon: Çalışmada kullanılan mekânsal veriler; 1/1000 ölçekli Koruma Amaçlı İmar Planı, konutun 6 Şubat 2023 depremleri öncesine ait (Temmuz 2022) bahçe survey çalışmaları, saha ölçümleri, depremlerden sonra konuta ilişkin çekilen bahçe fotoğrafları ve Kahramanmaraş Büyükşehir Belediyesi KUDEB tarafından sağlanan şematik krokiden oluşmaktadır. Bu verilerin mekânsal temsillerinin üretilmesi ve görsel anlatımlara dönüştürülmesinde AutoCAD ve Photoshop yazılımlarından yararlanılmıştır.

3. Bahçenin Özgün Mekânsal Temsilinin Üretilmesi: Elde edilen veriler AutoCAD ortamına aktarılarak bahçenin deprem öncesindeki özgün mekânsal ve bitkisel düzenini yansıtan bir plan çizimi üretilmiştir. Üretilen çizim, birebir ölçülü bir restitüsyon niteliği taşımamakla birlikte çoklu veri kaynaklarına dayalı olarak bahçenin özgün mekânsal temsilinin üretimi şeklinde ele alınmıştır.

BULGULAR

Kahramanmaraş'ın Coğrafi Konumu ve Sismik Tarihi

Kahramanmaraş'ın yerleşimi, tarihi boyunca birçok kez yer değiştirmiştir. İlk yerleşim yerinin kentin güneydoğusundaki Erkenez Çayı kenarlarında kurulduğu, Roma döneminde Karasu kıyısı ile Kara Maraş olarak bilinen günümüzdeki Namık Kemal mahallesi civarlarına ve Dulkadiroğlu döneminde ise kentin bugünkü yerleşim yeri olan Ahır Dağı eteklerine taşındığı bilinmektedir (Solak, 2024). Bu yer değiştirmede en büyük etkenin, kentin aktif fay hatları üzerinde yer almasından kaynaklandığı tahmin edilmektedir. Kahramanmaraş kenti; Arap, Afrika ve Anadolu levhalarının etkileşim noktasında yer aldığından Türkiye'nin en etkin ve diri fay sistemlerinden biri olan Doğu Anadolu Fay Sistemi (DAFS) üzerinde (Şekil 2) konumlanmıştır (Şengör & Yılmaz, 1981; SBB, 2023).



Şekil 2. Kahramanmaraş'ın Doğu Anadolu Fay Sistemi (DAFS) Üzerindeki Konumu

Kahramanmaraş ve yakın çevresi, tarih boyunca çok sayıda yıkıcı depreme maruz kalmış; bu durum kentin kimliği ve yerleşim tarihine de yansımıştır. Kaynaklarda bilgisine ulaşılabilen en eski yıkıcı depremin 29 Kasım 1114 tarihinde meydana geldiği, bu depremin yalnızca Kahramanmaraş'ı değil Antakya, Adıyaman, Antep, Adana ve Urfa gibi çevre kentleri de

etkileyerek geniş çaplı tahribata yol açtığı belirtilmektedir (Alıç, 2024; Solak, 2024). Bunu izleyen dönemlerde, özellikle 1544 ve 1795 yıllarında meydana gelen depremler kentsel dokuda ciddi hasarlara neden olmuş ve yerleşim alanlarında önemli mekânsal değişimlere yol açmıştır (Alıç, 2024; Solak, 2024).

19. yüzyılda DAFS üzerinde yoğun sismik hareketlilik gözlenmiş, 20. yüzyılda ise görece daha sakin bir dönem yaşanmıştır (AFAD, 2023; SBB, 2023). Ancak bu durgunluk, 6 Şubat 2023 tarihinde Pazarcık ve Elbistan merkezli Mw 7.7 ve Mw 7.6 büyüklüğündeki depremlerle sona ermiştir. Söz konusu depremler, Kahramanmaraş'taki sismik birikimin yıkıcı bir yansıması olarak yeni yerleşim alanları ile birlikte kültür varlıklarında da ağır hasarlara neden olmuştur.

Kahramanmaraş'ın Tescilli Taşınmaz Sivil Mimarlık Eserlerinin 6 Şubat 2023 Depremleri Sonrasındaki Mevcut Durumu

Kahramanmaraş'ta koruma altına alınmış tescilli taşınmaz sivil mimarlık eserlerinin büyük bir bölümü, Osmanlı İmparatorluğu'nun son dönem konut özelliklerini yansıtan Geç Osmanlı dönemine uzandığı bilinmektedir (Özkarıcı, 2007; KBB, 2013; Abacıoğlu Gitmiş & Altunkasa, 2023). Bu yapıların önemli bir kısmı, Koruma Bölge Kurulları tarafından II. derece tescilli taşınmaz kültür varlığı statüsünde tescillenmiştir (KBB, 2013).

6 Şubat 2023 depremleri, kentteki kültür varlıklarının yapı kitlelerinin yanı sıra bu yapılara özgü peyzaj bileşenlerinin de büyük ölçüde yok olmasına neden olmuştur. Özellikler kentsel sit alanı veya dışında yer alan çok sayıda sivil mimarlık eseri, depremler sırasında maruz kaldıkları ağır hasarlar nedeniyle günümüzde bu durumlarını hala sürdürmektedir. Temmuz - Ağustos 2025 döneminde kentsel sit alanında gerçekleştirilen saha çalışmaları sırasında çekilen fotoğraflar, sivil mimarlık eserlerinin mevcut durumunu açık bir biçimde ortaya koymaktadır (Şekil 3).



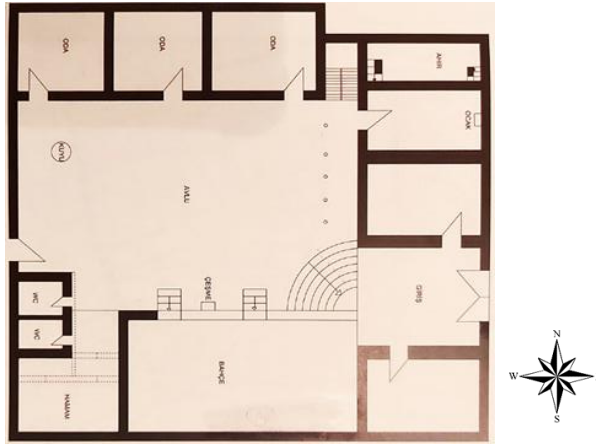
Şekil 3. Kahramanmaraş'taki Bazı Tescilli Taşınmaz Sivil Mimarlık Eserlerinin Ağustos 2025 İtibarıyla Mevcut Durumu (Fotoğraflar, Yazar Tarafından Çekilmiştir)

Depremler sonrasında Kahramanmaraş genelinde, ilgili kurumlar tarafından tescilli taşınmaz sivil mimarlık eserlerine yönelik hasar tespit çalışmaları yürütülmüş ve yapıların hasar durumlarını ortaya koyan raporlar hazırlanmıştır. Ancak pratikte bu tespitlerin uygulamaya ve mekânsal iyileştirme süreçlerine yansımalarının oldukça yavaş ilerlediği gözlenmiştir.

Hasan Arıkan Evi Bahçesinin 6 Şubat 2023 Depremleri Öncesindeki Mekânsal ve Bitkisel Özellikleri

Bu başlık altında sunulan bilgiler, 6 Şubat 2023 depremleri öncesinde konutun bahçe düzenine ilişkin sahip olduğu mekânsal ve bitkisel özellikleri tanımlamaktadır.

Hasan Arıkan Evi, üç sokağın kesişiminde yer alan köşe bir parsel üzerinde konumlanmıştır. Konutun doğu yönündeki sağır duvarları Hacı Osman Sokak'a, güney cephesi Bahtiyar Yokuşu'na ve batı cephesi ise 70016. Sokağa açılmaktadır (Abacıoğlu Gitmiş, 2021). Toplam 875 m²'lik bir parselin yaklaşık 143 m²'lik bölümünü konut (doğudaki yapı kitlesi), 139 m²'sini ise üç odadan oluşan bir müstemilat yapısı (kuzeydeki oda birimleri) oluşturmaktadır (Şekil 4 ve Şekil 5). Arsanın yaklaşık 243 m²'si avlu ve 373 m²'si ise bahçe olmak üzere açık alan kullanımlarına ayrılmaktadır. Konutun zemin katında mutfak benzeri işlevler için kullanılan, içerisinde ocak bulunan bir oda ile bir ahır yer almaktadır (Şekil 4). Bu mekânsal dağılım, yapının avlu ve bahçe ilişkisi üzerinden şekillenen geleneksel konut tipolojisini yansıtmaktadır.



Şekil 4. Hasan Arıkan Evi'nin Şematik Krokisi (KBB, 2013)

Avlu, konut ile müstemilat yapıları arasında yer alan ve farklı kullanımları birbirine bağlayan merkezi bir açık alan niteliğindedir. Avlunun yaya aksı, konut girişinin önü ile müstemilat yapılarının önünü bir dolaşım hattı aracılığıyla birbirine bağlamaktadır. Bu doğrultuda tanımlanan yaya hareketi, avlu içerisindeki çeşme, tuvalet birimleri ve hamam yapısına yönelen temel erişim ilişkilerini de sürdürmektedir.



Şekil 5. Hasan Arıkan Evi ve Avlu/Bahçesinin 6 Şubat 2023 Depremleri Öncesindeki Durumu (KBB, 2013)

Avluya iki kapı açılmakta olup bunlardan biri konut ile doğrudan ilişkili iken diğeri parselin batısındaki 70016. Sokağa erişim sağlamaktadır. Konutun avludan daha yüksek bir kotta konumlanması nedeniyle avluya yuvarlak formda düzenlenmiş on basamaklı bir merdivenle ulaşılmaktadır (Şekil 4 ve Şekil 6a). Avluda müştemilat yapısına ek olarak iki tuvalet birimi ile bir hamam yapısı bulunmaktadır (Şekil 6b). Bu donatı grubu her sivil mimarlık eserinde görülmeyip Hasan Arıkan Evi'ne özgü mekânsal unsurlardır.



Şekil 6. Hasan Arıkan Evi'nin 6 Şubat 2023 Depremleri Öncesindeki Mekânsal Öğeleri (a: Merdiven, b: Tuvalet ve Hamam Birimleri, c: Çeşme) (Abacıoğlu Gitmiş, 2021)

Avlunun mekânsal bileşenleri incelendiğinde, güney yönünde yer alan alçak istinat duvarına bitişik biçimde geleneksel taş malzeme ile elips formda inşa edilmiş bir çeşme bulunmaktadır (Şekil 6c). Çeşmenin hemen batısında bir merdiven yer almaktadır. Bu merdiven, üst kotta yer alan bahçe mekânına erişimi sağlamaktadır (Şekil 7). Konutun çevresi, geleneksel taş malzemeden inşa edilmiş istinat duvarlarıyla çevrilidir. Zemin döşemelerinin büyük bir bölümü sonradan betonla kaplanmış olmakla birlikte zeminin bazı kesimlerinde geçmişte kullanılan tandır taşına ait izler korunmuştur. Avlunun batısında, istinat duvarına yakın bir konumda bir kuyu bulunmaktadır (Şekil 7). Bu mekânsal öğeler, avlunun hem kullanım hem de dolaşım kurgusunu belirleyen önemli bileşenlerdir.



Şekil 7. 6 Şubat 2023 Depremleri Öncesinde Hasan Arıkan Evi Avlusunda Yer Alan Merdiven ve Kuyu (KBB, 2013)

Konutun bahçe düzeninde, avluya göre daha üst bir kotta konumlanan bahçe alanı, yapı kitlelerinden uzaklaştıkça daha geniş bir açık alan karakteri sergilerken; konuta yakın kuzey kesimi ise daha yoğun bitkisel materyallerle çevrelenmiştir. Bahçe içerisinde 1 *Cydonia oblonga* Mill. (Ayva) (Şekil 8a), 2 adet *Eriobotrya japonica* (Thunb.) Lindl. (Yenidünya) (Şekil 8b), 3 adet *Ficus carica* L. (İncir) (Şekil 8c), 1 *Juglans regia* L. (Ceviz) (Şekil 8d), 3

adet *Olea europaea* L. (Zeytin) (Şekil 8e), 1 *Prunus armeniaca* L. (Kayısı) (Şekil 8f), 1 *Prunus cerasifera* 'Nigra' (Süs Eriği) (Şekil 8g), ve 1 *Punica granatum* L. (Nar) (Şekil 8h) yer almaktadır. Avlu ve bahçede yer alan bitki türleri genç bireylerden oluşmasına karşın bitkilerin, ürün elde etme ve gölgelik bir mekân yaratma amaçları gibi hala geçmiş kullanım alışkanlıklarını taşıdığı anlaşılmaktadır.



Şekil 8. 6 Şubat 2023 Depremleri Öncesinde Hasan Arıkan Evi Bahçesinde Bulunan Bitkisel Materyaller (Abacioğlu Gitmiş ve Altunkasa, 2023)

Hasan Arıkan Evi'nin 6 Şubat 2023 Depremleri Sonrasındaki Mekânsal Durumu

Depremler sonrasında Hasan Arıkan Evi'ne ilişkin yapılan saha gözlemleri, yapının ve peyzaj bileşenlerinin büyük ölçüde tahrip olduğunu göstermektedir. Depremler ile konutun bulunduğu parselde yer alan yapı kitlesi tamamen yıkılmış, müştemilat yapısı ise ağır hasar olarak kullanılamaz hâle gelmiştir (Şekil 9).

Saha gözlemlerinde, arsanın geniş bir kısmında hâlâ kaldırılmamış enkaz yığınlarının bulunduğu ve yapı kalıntılarının çevrede düzensiz biçimde yayıldığı görülmektedir. Yapıya ait taş ve duvar parçaları, yıkıntı hâlindeki müştemilat kalıntıları ve dağılmış moloz tabakası, depremin yapı ve çevresinde oluşturduğu ağır tahribatın boyutlarını açık bir biçimde ortaya koymaktadır (Şekil 9).



Şekil 9. Hasan Arıkan Evi'nin 6 Şubat Depremleri Sonrasındaki Mekânsal Durumu ve Enkazı (Fotoğraflar, Yazar Tarafından Çekilmiştir)

Depremin etkisi yalnızca mimari yapılarla sınırlı kalmamış, yapı kitlesinin avlunun üzerine yıkılması sonucunda avlunun mekânsal ve bitkisel bütünlüğü büyük ölçüde ortadan kalkmıştır. Avluyu tanımlayan sınırlar, duvar örgüleri, çeşme, kuyu, merdiven ve döşeme izleri gibi yapısal bileşenlerin tamamı ile bitkisel elemanların büyük bir kısmı yok olmuş; bu durum, avluya ait mekânsal unsurların okunamaz hâle gelmesine neden olmuştur (Şekil 10).



Şekil 10. Hasan Arıkan Evi Avlusundaki Çeşme ve Merdivenin 6 Şubat 2023 Depremleri Sonrasındaki Durumu (Fotoğraflar Yazar Tarafından Çekilmiştir)

Buna ek olarak, yapı kitlesinden uzak konumda yer alan ve enkazın doğrudan etkisine maruz kalmayan yalnızca iki bitkisel materyalin (*Ficus carica* L. ve *Juglans regia* L.) varlığını sürdürdüğü tespit edilmiştir (Şekil 9).

Hasan Arıkan Evi Bahçesinin Özgün Mekânsal Temsilinin Üretilmesi

İncelenen konut bahçesine ilişkin mekânsal veriler; KUDEB'den sağlanan şematik kroki (Şekil 5), survey çalışmaları, saha gözlemleri ve arşiv fotoğrafları ile birlikte değerlendirilerek sentezlenmiş; elde edilen veriler doğrultusunda bahçenin ilk kez dijital ortamda bir bahçe planı üretilmiştir (Şekil 11).



Şekil 11. Hasan Arıkan Evi Bahçesinin Özgün Mekânsal Temsili

Hasan Arıkan Evi bahçesi için üretilen özgün mekânsal temsil (Şekil 11), konuta ait kapalı ve açık alan kullanımları, yapı-avlu/bahçe-sokak ilişkisi, mekânsal ve bitkisel kompozisyon üzerinden şekillenen bahçe düzeninin okunabilirliğini ortaya koymaktadır. Bu yönüyle, özellikle deprem sonrası kayba uğramış geleneksel bir bahçenin yeniden inşa süreçlerine katkı sağlaması açısından önemli bir belge niteliği sunmaktadır. Üretilen temsil, birebir restitüsyon niteliği taşımamakla birlikte çoklu veri kaynakları temel alınarak bahçenin özgün mekânsal düzenini temsil eden bir plan şeklinde hazırlanmıştır.

- 1. Yapı-Avlu / Bahçe-Sokak Düzeni:** Mekânsal temsilde yapı kitlesi, parsel sınırları boyunca konumlanmakta ve sokağa kontrollü bir cephe oluşturmaktadır. Avlu, konutun günlük yaşam alışkanlıklarının karşılandığı yarı açık bir mekân olarak işlev görmektedir. Bahçe alanı ise daha geniş olup çeşitli bitkiler barındırmaktadır. Söz konusu bitkiler, bahçeden sokağa doğru taşarak geleneksel sokak silüetinin oluşumunda ve mekânsal kimliğin algılanmasında belirleyici bir rol oynamaktadır. Bu kademeli yapı-avlu/bahçe-sokak düzeni, hem mahremiyetin korunmasını hem de sokakla dolaylı bir mekânsal ilişkinin sürdürülmesini sağlamaktadır.
- 2. Mekânsal Özellikler:** Avlu; konut, müstemilat, tuvalet, hamam, çeşme, kuyu gibi mekânsal öğeleri birbirine bağlayan bir merkez işlevi üstlenmektedir. Avluda yer alan bu yapısal birimler, birbirleriyle doğrudan ilişki kuracak biçimde konumlandırılmış olup geleneksel konut yaşamına özgü mekânsal organizasyonu açık biçimde yansıtmaktadır.
- 3. Sert Zemin-Yeşil Alan İlişkisi:** Sert zeminler, yapıyla ve konut avlusundaki mekânsal öğelerle doğrudan erişim sağlamaktadır ve işlevsel geçişlerle sınırlı tutulmuştur. Yeşil alanlar ise sert zeminlerden daha büyük bir alana yayılmıştır.
- 4. Bitkisel Özellikler:** Bitkisel materyaller olarak yerli türler tercih edilmiştir. Avlu/bahçede yer alan türler, hem ürün elde etme (meyve ağaçları) hem de gölgeleme amaçlı kullanımları bir arada barındırmaktadır. Bitkilerin avlu ve bahçe içerisindeki dağılımı, mekânsal kullanımı tamamlamakta ve konuta sınır sokaklar boyunca yönlendirici bir etki yaratmaktadır.

Elde edilen bulgulara göre; Hasan Arıkan Evi'nin yapı-avlu/bahçe-sokak ilişkisi üzerinden şekillenen özgün bir tipolojiye sahip olduğunu göstermektedir. Plan aynı zamanda, konutun mekânsal örüntüsünü, ekolojik duyarlılığını ve geleneksel konut bahçesi karakterlerini ortaya koyan bir açık alan düzeni sunmaktadır.

TARTIŞMA

Bu çalışmada elde edilen bulgular, kültür miraslarının afetler karşısındaki kırılganlığına ve afet sonrası müdahale süreçlerinde yaşanan yapısal ve yönetsel sorunlara dikkat çeken mevcut literatürle büyük ölçüde örtüşmektedir. Özellikle, kültür varlıklarının fiziksel yapının ötesinde, çevresindeki diğer mekânsal öğelerle birlikte bütüncül kültürel peyzajlar olarak kabul edildiği görüşler (ICOMOS, 1965; UNESCO, 2013), Hasan Arıkan Evi örneğinde somut bir biçimde doğrulanmıştır. Deprem sonrası yapı kitlesinin yıkılmasıyla birlikte avlu/bahçe ilişkilerinin de tamamen ortadan kalkması, kültür varlıklarının kendilerini oluşturan tüm bileşenleri ile birlikte değerlendirilmesi gerektiğinin yanı sıra, ne denli kırılgan olduğunu da ortaya koymaktadır.

Literatürde, afet sonrası müdahale süreçlerinin öncelikle insan yaşamını korumaya odaklanması nedeniyle kültür varlıklarının çoğu zaman geri planda kaldığı vurgulanmaktadır (Merritt, 1990; Eadie, 1991, 1998; Eichenfield, 1996; Blair-Tyler & Kristiansson, 1999; Al-Nammari & Lindell, 2009). Kahramanmaraş özelinde elde edilen bulgular, bu durumu doğrular niteliktedir. Depremlerden sonra Hasan Arıkan Evi ve kentteki diğer sivil mimarlık eserlerinde, hızlı ve geri dönüşü zor kayıplar yaşandığı; hasar tespit çalışmalarının yapılmasına karşın mekânsal iyileştirme ve koruma uygulamalarının geciktiği gözlenmiştir. Bu durum, Clemente

ve Salvati (2017) ile Daly ve ark. (2023)'ün afet sonrası kültür miraslarının ihyasına yönelik çalışmaların sınırlı kaldığı yönündeki bulgularıyla paralellik göstermektedir.

Demir ve Hamamcıoğlu Turan (2025) tarafından Antakya örneğinde ortaya konulan çalışma, deprem öncesi verilerin afet sonrası süreçlerde mekânsal belgeleme ve müdahale kararları için temel bir referans oluşturduğunu göstermektedir. Bu çalışmada ise benzer bir yaklaşımla Hasan Arıkan Evi örnek alan olarak ele alınmış; tamamen yok olmuş bir geleneksel konut bahçesine ait mekânsal ve bitkisel veriler, çoklu kaynaklara dayalı olarak üretilen özgün mekânsal bir temsil aracılığıyla belgelenmiştir.

Çalışmanın bir diğer önemli bulgusu, deprem sonrası alanda oluşan yeni mekânsal durumun, literatürde tanımlanan 'ikincil bozulmalar' süreciyle uyumlu olmasıdır. Eyüpgiller (2023) ile Varnacı Uzun & Somuncu'nun (2023) tespitlerinde vurgulandığı gibi, enkazların uzun süre alandan kaldırılmaması, mimari kalıntıların düzensiz biçimde çevreye dağılması ve özgün malzeme kayıpları, kültür varlıklarının yok olmasını daha da hızlandırmaktadır. Benzer bir sürecin Kahramanmaraş'taki sivil mimarlık eserlerinde de yaşandığı; kültür varlıklarına ait izlerin, özgün ve belge niteliği taşıyan kalıntıların deprem sonrası süreçte hala enkaz şeklinde mevcut durumunu koruduğu ve bilinçsiz müdahaleler ile bu sürecin geri dönüştürülemez bir hal aldığı izlenmiştir.

Bununla birlikte, Hasan Arıkan Evi bahçesinde bazı bitkisel materyallerin, yapı enkazının doğrudan etkisine maruz kalmadıkları için ayakta kalmış olması, literatürde nadiren değinilen önemli bir bulguyu açığa çıkarmaktadır. Bu durum, geleneksel konut bahçelerindeki bitkisel dokunun estetik bir unsur olmasının ötesinde mekânsal belleği taşıyan ve yeniden inşa süreçlerinde kültürel mirası temsil eden canlı veriler olduğunu göstermektedir.

SONUÇLAR

Kahramanmaraş'ta 6 Şubat 2023 depremlerinde tescilli taşınmaz sivil mimarlık eserlerinin büyük bir bölümü ciddi hasarlar almış veya yıkılmıştır. Kentin geleneksel konut bahçelerinin en nitelikli örneklerinden biri olan Hasan Arıkan Evi de söz konusu depremler sırasında tamamen yıkılan sivil mimarlık eserlerinden biridir. Bu bağlamda, çalışmada Hasan Arıkan Evi örnek alan olarak ele alınmıştır.

Çalışmada elde edilen bulgular, 6 Şubat 2023 depremlerinin Hasan Arıkan Evi örneğinde yalnızca yapı kitlesinde değil, yapıyla bütünleşik avlu ve bahçe düzeninde de geri dönüşü zor mekânsal ve bitkisel kayıplara yol açtığını ortaya koymaktadır. Yapı kitlesinin avlu ve bahçe alanları üzerine yıkılması sonucunda, bu alanları tanımlayan mekânsal öğeler, sınır elemanları, dolaşım izleri, yapısal bileşenler ve bitkisel dokunun büyük ölçüde yok olduğu; buna bağlı olarak sivil mimarlık eserlerinin mekânsal okunabilirliğinin ve sürekliliğinin bozulduğu belirlenmiştir. Geçmişte bahçeye karakter kazandıran bitkisel dokudan günümüze yalnızca birkaç bitki türünün ayakta kaldığı tespit edilmiştir. Bunların bahçede hala varlığını sürdürmesi, sivil mimarlık örneği bahçelerinin tarihsel okunabilirliği ve gelecekte yeniden kurgulanabilmesine ilişkin önemli bir veri kaynağı sunmaktadır.

Depremin etkileri sadece yapı ve avlu/bahçe düzlemi ile sınırlı kalmayıp daha geniş bir mekânsal morfolojiyi de etkilemiştir. Geleneksel sokak-parsel ilişkilerinin bozulduğu, topoğrafya üzerinde yıkımın yarattığı yeni boşlukların oluştuğu ve bu durumun kentsel sit alanının bütüncül algısını zayıflattığı görülmektedir.

Öne çıkan bir diğer bulgu ise, deprem sonrası dönemde ilgili kurumlar tarafından hasar tespit çalışmalarının yapılmış olmasına karşın, bu çalışmaların mekâna yansıyan koruma ve iyileştirme uygulamalarına dönüşmesinde önemli gecikmeler yaşandığını göstermektedir. Bu gecikme, yıkımın mekânda süreklilişmesine ve mekânsal bellek kaybının daha da derinleşmesine neden olmaktadır.

Tüm bu nedenlere bağlı olarak, kentin mekânsal kültürünü ve geleneksel peyzaj karakterini en belirgin biçimde yansıtan sivil mimarlık örneklerinden biri olan Hasan Arıkan Evi'nin deprem öncesine ait mekânsal ve bitkisel verileri temel alınarak, açık alan düzenine ilişkin dijital ortamda özgün mekânsal bir bahçe temsili oluşturulmuştur. Hasan Arıkan Evi örneği üzerinden üretilen bu bahçe planı, deprem sonrası tamamen yok olmuş bir konut bahçesinin belgelenmesi açısından önem taşımaktadır. Sunulan yaklaşım, geleneksel konut bahçelerine özgü tipolojik ve mekânsal karakterin görünür kılınmasını sağlayarak, benzer nitelikteki sivil mimarlık eserlerinin yeniden inşa süreçlerine referans oluşturmayı amaçlamaktadır.

ÖNERİLER

- Afet sonrası koruma ve yeniden inşa süreçlerinde sivil mimarlık eserleri, yapı ölçeği ile sınırlı kalmadan avlu/bahçe ve bağlantılı olduğu sokak ve diğer konutlar ile birlikte bütüncül bir kültürel sistem olarak ele alınmalıdır.
- Depremde yıkılan geleneksel konut bahçelerine ilişkin mekânsal belleğin korunabilmesi için, deprem öncesi verilerden yararlanılarak mekânsal temsiller üretilmeli ve bu temsiller yeniden inşa süreçlerinde referans olarak kullanılmalıdır.
- Enkazlardaki molozlar ve mimari kalıntılar, deprem sonrasında alanda arkeolojik nitelikte yeni bir katmanlaşmanın oluştuğunu göstermektedir. Bu kalıntılar, yapının özgün plan şeması, duvar örgüsü ve malzeme özelliklerine ilişkin bilgi barındırmaktadır. Gelecekte rölöve, belgeleme veya rekonstrüksiyon çalışmalarında kullanılacak bir potansiyel taşımaktadır.
- Kahramanmaraş'ta tipolojik ve mekânsal açıdan nitelikli geleneksel konut bahçeleri belirlenerek deprem sonrası öncelikli koruma ve yeniden inşa alanları olarak değerlendirilmelidir.
- Yıkınlar sonrasında hayatta kalabilen bitkisel materyaller, geleneksel konut bahçelerine ait canlı mekânsal veriler olarak korunmalıdır.
- Afet sonrası hızlı yapılaşma süreçlerinde, sivil mimarlık eserlerinin de yeniden yapılanma uygulamalarına dâhil edilmesi; bu eserlerin insansız salt müzelere dönüştürülmeden, yerel yaşamla uyumlu ve "yaşatarak koruma" ilkesi gözetilerek kurgulanması gerekmektedir.
- Geleneksel konut bahçelerine ilişkin üretilen mekânsal temsillerin, KUDEB ve ilgili koruma kurulları bünyesinde yürütülen çalışmalara dâhil edilerek, yeniden inşa ve karar süreçlerinde destekleyici bir belge olarak kullanılması önerilmektedir.

YAZAR KATKILARI

Çalışmanın tüm aşamaları yazar tarafından gerçekleştirilmiştir.

FINANSAL DESTEK BEYANI

Çalıřma için herhangi bir maddi destek alınmamıřtır.

ÇIKAR ÇATIŐMASI

Yazarlar arasında herhangi bir ıkar atıřması bulunmamaktadır.

ETİK KURUL ONAYI

Bu alıřma için etik kurul onayı gerekmemektedir.

TEŐEKKÜR

Bu alıřmanın tamamlanmasına katkı sađlayan Kahramanmarař Büyükşehir Belediyesi İmar ve Őehircilik Dairesi Bařkanlıđı KUDEB ve Kent Estetiđi Őube M¼d¼rl¼đ¼'ne teŐekk¼rlerimi iletiyorum.

KAYNAKLAR

- Abacıođlu Gitmiř, E. (2021). Bitki materyali ile kent kimliđi arasındaki iliřkinin kentleŐme s¼reci kapsamında incelenmesi: Kahramanmarař tarih¼ kent dokusu ¼rneđi (Doktora tezi). ukurova niversitesi, Fen Bilimleri Enstit¼s¼, Adana.
- Abacıođlu Gitmiř, E. & Altunkasa, M.F. (2023). Investigation of heritage plants representing urban identity and the change in the urbanization process. *Turkish Journal of Forestry*, 24(4), 436-451. <https://doi.org/10.18182/tjf.1331900>
- Alı, S. (2024). Orta ađlardan XX. y¼zyıla kadar Marař ve evresini etkileyen depremler. (In: Marař Arařtırmaları – 5: Deprem ¼zel, Nobel Yayıncılık. Editor: Solak İ., Alı S., elik M.E., 259 p.), 33-64. ISBN: 978-625-371-920-3
- Al-Nammari, F.M. & Lindell, M.K. (2009). Earthquake recovery of historic buildings: Exploring cost and time needs. *Disasters*, 33(3), 457–481. <https://doi.org/10.1111/j.1467-7717.2008.01083.x>
- Afet ve Acil Durum Y¼netimi Bařkanlıđı [AFAD] (2022). T¼rkiye Afet M¼dahale Planı (TAMP). Ankara: T.C. İiřleri Bakanlıđı. https://www.afad.gov.tr/kurumlar/afad.gov.tr/e_Kutuphane/Planlar/TAMP.pdf
- Blair-Tyler, M. & Kristiansson, K. (1999). Decision to demolish: Case studies of the fate of earthquake-damaged buildings. *Spangle Associates*, Portola Valley, CA.
- Bozkurt, S.G. (2023). Kahramanmarař depremi sonrasında Hatay'da kaybolan k¼lt¼rel peyzaj deđerlerinin analizi. *Journal of Architectural Sciences and Applications*, 8 (Special Issue), 124-141. DOI: <https://doi.org/10.30785/mbud.1331367>
- Clemente, M. & Salvati, L. (2017). 'Interrupted' Landscapes: Post-earthquake reconstruction in between urban renewal and social identity of local communities. *Sustainability*, 9(11), 2015. <https://doi.org/10.3390/su9112015>
- ebi Buđdaycı, M.Ö. (2023). Deprem sebebiyle zarar g¼ren tařınmaz k¼lt¼r varlıkları bakımından idarenin y¼k¼ml¼l¼kleri. *Ankara Barosu Dergisi*, 81(Deprem ¼zel Sayısı-I Kamu Hukuku Eki), 307–333. <https://doi.org/10.30915/abd.1380964>

- Daly, P., Ninglekhu, S., Hollenbach, P., McCaughey, J.W., Lallemand, D. & Horton, B.P. (2023). Rebuilding historic urban neighborhoods after disasters: Balancing disaster risk reduction and heritage conservation after the 2015 earthquakes in Nepal. *International Journal of Disaster Risk Reduction*, 94, 103564. <https://doi.org/10.1016/j.ijdrr.2023.103564>
- Demir, H.A. & Hamamcıoğlu Turan, M. (2025). Interventions in historic urban sites after earthquake disasters. *Architecture*, 5, 96. <https://doi.org/10.3390/architecture5040096>
- Duman, A. & Güneş, S.G. (2023). Depremlerin Kültür Varlıkları Üzerindeki Etkileri. In C. Ünüsan, M. Sezgin, & A. Köseoğlu (Eds.), *Deprem ve turizm: Maraş depremi sonrası turizm sektörü değerlendirmeleri* (s. 74–104). T.C. Kültür ve Turizm Bakanlığı. Eğitim Yayınevi.
- Eadie, C. (1991). Phases of earthquake response and recovery planning. Santa Cruz Redevelopment Agency, Santa Cruz, CA.
- Eadie, C. (1998). Earthquake case study: Loma Prieta in Santa Cruz and Watsonville, California'. In J. Schwab, K.C. Topping, C.C. Eadie, R.E. Deyle and R.A. Smith (eds.) *Planning for post-disaster recovery and reconstruction*. American Planning Association, Chicago, IL.
- Eichenfield, J. (1996). 20 Tools that protect historic resources after an earthquake. California Preservation Foundation, Oakland, CA.
- Ertürk Atmaca, E., Genç, A.F., Altunışık, A.C., Yılmaz, S., Yavru, T.E., İmamoğlu Yılmaz, E., Adanur, S., Günaydın, M. & Sunca, F. (2025). Damage assessment of regional cultural heritage assets following the February 6, 2023, Kahramanmaraş–Türkiye earthquakes: Habib-i Neccar Mosque with numerical validation. *Results in Engineering*, 27, 106306. <https://doi.org/10.1016/j.rineng.2025.106306>
- Eyüpgiller, K.K. (2023). Hatay İlindeki Kültür Varlığı Yapıların 6 Şubat Depremi Sonrasındaki Yapısal Durumlarının Tespiti. https://deprem.tubitak.gov.tr/assets/pdf/05_Sabah%20Oturumlar%C4%B1/SabahSalonG/OzetKontrolSabahG/G4-1002C-KemalKutg%C3%BCnEyy%C3%BCbagiller.pdf
- Giovinazzi, S., Marchili, C., Di Pietro, A., Giordano, L., Costanzo, A., La Porta, L., Pollino, M., Rosato, V., Lückerath, D., Milde, K. & Ullrich, O. (2021). Assessing earthquake impacts and monitoring resilience of historic areas: Methods for GIS Tools. *ISPRS International Journal of Geo-Information*, 10(7), 461. <https://doi.org/10.3390/ijgi10070461>
- Google LLC. (2025). Google Earth Pro. <https://www.google.com/earth/> Accessed 12.11.25
- Howard, P. (Ed.). (2016). *The routledge research companion to heritage and identity* (1st ed.). Routledge. <https://doi.org/10.4324/9781315613031>
- International Centre for the Study of the Preservation and Restoration of Cultural Property [ICCROM] (2016). *A guide to risk management of cultural heritage*. International centre for the study of the preservation and restoration of cultural property. https://www.iccrom.org/sites/default/files/Guide-to-Risk-Managment_English.pdf
- International Council on Monuments and Sites [ICOMOS] (1965). *International charter for the conservation and restoration of monuments and sites (The Venice Charter)*. Paris: ICOMOS.
- International Council on Monuments and Sites [ICOMOS] Türkiye Milli Komitesi. (2023). *Kültür varlıkları ve deprem: Görüş, değerlendirme ve öneriler*. <http://www.icomos.org.tr/?Sayfa=Duyuru&sira=111&dil=tr>
- Kahramanmaraş Büyükşehir Belediyesi [KBB] (2013). *Kahramanmaraş Beylik ve Osmanlı Dönemi Sivil Mimarlık Eserleri*. Kahramanmaraş Belediyesi Yayınları, Kahramanmaraş.

- Kocaman İ., Mercimek Ö., Gürbüz M., Erbaş Y. & Anıl Ö. (2024). The effect of Kahramanmaraş earthquakes on historical Malatya Yeni Mosque. *Engineering Failure Analysis*, 161, 108310. <https://doi.org/10.1016/j.engfailanal.2024.108310>
- Kısakürek Ş. & Abacıoğlu Gitmiş, E. (2022). Geleneksel sokak karakterini oluşturan fiziksel bileşenlerin Bahtiyar Yokuşu ve Hacı Osman Sokak üzerinden değerlendirilmesi. *Kent Akademisi*, 15(3), 1246-1267. <https://doi.org/10.35674/kent.1012116>
- Maio, R., Ferreira, T.M. & Vicente, R. (2018). A critical discussion on the earthquake risk mitigation of urban cultural heritage assets. *International Journal of Disaster Risk Reduction*, 27, 239–247. <https://doi.org/10.1016/j.ijdr.2017.10.010>
- Merritt, J. (1990). History at risk, Loma Prieta: Seismic safety and historic buildings. California Preservation Foundation, Oakland, CA.
- Moscaritolo, G.I. (2020). Reconstruction as a long-term process: Memory, experiences and cultural heritage in the Irpinia post-earthquake. *Geosciences*, 10(8), 316. <https://doi.org/10.3390/geosciences10080316>
- Oktay, S., Taş, N. & Taş, M. (2020). Kültürel miras alanlarının korunması ve afet yönetimi ilişkisi. *Resilience*, 4(2), 305-321. <https://doi.org/10.32569/resilience.710387>
- Ölçer, S., Önal, M., Kuloğlu Yüksel, F.S., Pişkin, N. & Çiftçi, S. (2024). 6 Şubat 2023 Kahramanmaraş merkezli depremlerin Şanlıurfa taşınmaz kültür varlıklarına etkileri ve deprem enkaz kazı çalışmaları. *Tüba-Ked Türkiye Bilimler Akademisi Kültür Envanteri Dergisi* (30), 87-110. <https://doi.org/10.22520/Tubaked.1417063>
- Özkarıcı, M. (2007). Türk kültür varlıkları envanteri: Kahramanmaraş 46. Türk Tarih Kurumu Yayınları.
- Shrestha, R. (2021). Community-led post-earthquake heritage reconstruction in Patan – issues and lessons learned. *Progress in Disaster Science*, 10, Article 100156. <https://doi.org/10.1016/j.pdisas.2021.100156>
- Solak İ. (2024). 6 Şubat 2023 tarihli Kahramanmaraş depremi. (In: Maraş Araştırmaları – 5: Deprem özel, Nobel Yayıncılık. Editor: Solak İ., Alıç S., Çelik M.E., 259 p.), 65-70. ISBN: 978-625-371-920-3
- Şengör, A.M.C. & Yılmaz, Y. (1981). Tethyan evolution of Turkey: A plate tectonic approach. *Tectonophysics*, 75(3–4), 181–241. [https://doi.org/10.1016/0040-1951\(81\)90275-4](https://doi.org/10.1016/0040-1951(81)90275-4)
- T.C. Cumhurbaşkanlığı Strateji ve Bütçe Başkanlığı [SBB] (2023). Kahramanmaraş ve Hatay depremleri raporu. <https://www.sbb.gov.tr/wp-content/uploads/2023/03/2023-Kahramanmaraş-ve-Hatay-Depremleri-Raporu.pdf>
- United Nations Educational, Scientific and Cultural Organization [UNESCO] (1972). Convention concerning the protection of the world cultural and natural heritage. Paris: UNESCO. <https://whc.unesco.org/en/conventiontext>
- UNESCO World Heritage Centre, ICCROM, ICOMOS, & IUCN. (2010). Managing disaster risks for world heritage. UNESCO. <https://whc.unesco.org/document/104522>
- United Nations Educational, Scientific and Cultural Organization [UNESCO] (2013). The historic urban landscape approach explained [Brochure]. <https://whc.unesco.org/uploads/news/documents/news-1026-1.pdf>
- Varnacı Uzun, F. & Somuncu, M. (2023). Depremler sonrası Antakya kentsel kültürel mirası hakkında değerlendirme. *Ankara Üniversitesi Çevre Bilimleri Dergisi*, 10(1), 9-23
- Yurtlu, F.B., Öztürk, B., Güven, E. & Eren, T. (2024). Afet sonrası ilk 72 saatte yapılacak faaliyetlere ilişkin stratejiler: *Türkiye. Doğal Afetler ve Çevre Dergisi*, 10(2), 504–522. <https://doi.org/10.21324/dacd.1429668>