



## Yerel Halk Perspektifinden Ekoturizm Algısı: İstanbul/Şile İlçesi Kırsal Yerleşimleri Örneği\*

### *Ecotourism Perception from the Perspective of Local People: The Case of Rural Settlements in Şile District, Istanbul*

Rümeysa ÇELİK GÜNAY<sup>1</sup>, Tuğba KİPER<sup>2</sup>

#### Özet

Ekoturizmde yerel halk, destekleyici, kullanıcı ve doğal kaynakların korunmasında aktif bir aktör konumundadır. Bu nedenle, ekoturizmin sürdürülebilir biçimde geliştirilmesinde yerel halkın algı, tutum ve beklentilerinin belirlenmesi önemli bir gereklilik olarak değerlendirilmektedir. Çalışma kapsamında; İstanbul Şile (Ovacık, Yeniköy ve Karamandere) kırsal yerleşimleri örneğinde yerel halkın; ekoturizme yönelik tutumları, beklentileri ve katılım istekleri değerlendirilmiştir. Veriler, 230 katılımcıdan anket yoluyla elde edilmiş; nicel veriler tanımlayıcı istatistiklerin yanı sıra ki-kare, faktör ve kümeleme analizleri ile değerlendirilmiştir. Bulgular, yerel halkın ekoturizme yönelik genel olarak olumlu bir tutuma sahip olduğunu ve ekoturizmin sosyo-kültürel, çevresel ve ekonomik etkilerine ilişkin farkındalık düzeyinin bulunduğunu göstermektedir. Ki-kare sonuçları; eğitim, yaş ve ikamet yeri değişkenlerine göre algı ve katılım eğilimlerinde anlamlı farklılıklar bulunduğunu ortaya koymuştur. Faktör analizi, ekoturizme ilişkin algı boyutlarını (özellikle doğal ve kültürel değerler ile katılım eğilimi) yapısal olarak ayırıştırırken; kümeleme analizi ise benzer tutum özellikleri gösteren yerel halk gruplarını belirleyerek farklı katılım profillerini ortaya koymuştur. Elde edilen sonuçlar; ekoturizm gelişiminde, planlama, uygulama ve yönetim süreçlerinin yerel toplum bilinci ile uyumlu şekilde geliştirilmesine rehberlik edecektir.

**Anahtar Kelimeler:** Ekoturizm, Toplum Algısı, Faktör Analizi, Kümeleme Analizi, İstanbul Şile/Ovacık, Yeniköy ve Karamandere

#### Abstract

In ecotourism, the local community plays an active role in supporting, utilizing, and protecting natural resources. Therefore, identifying the perceptions, attitudes, and expectations of the local community is considered essential for the sustainable development of ecotourism. Within the scope of this study, the attitudes, expectations, and participation desires of the local community toward ecotourism were evaluated using the example of rural settlements in Istanbul Şile (Ovacık, Yeniköy, and Karamandere). Data was obtained from 230 participants through a survey; quantitative data was evaluated using descriptive statistics as well as chi-square, factor, and cluster analyses. Chi-square results revealed significant differences in perceptions and participation tendencies according to the variables of education, age, and place of residence. Factor

<sup>1</sup>Tekirdağ Namık Kemal Üniversitesi, Fen Bilimleri Enstitüsü, Tekirdağ  
<sup>2</sup>Tekirdağ Namık Kemal Üniversitesi, Güzel Sanatlar, Tasarım ve Mimarlık Fakültesi, Tekirdağ

#### ORCID:

R.Ç.G.: 0000-0002-4618-1439

T.K.: 0000-0003-3396-5661

#### Corresponding Author:

Tuğba KİPER

Email: tkiper@nku.edu.tr

**Citation:** Çelik-Günay, R. ve Kiper, T. (2026). Yerel halk perspektifinden ekoturizm algısı: İstanbul/Şile ilçesi kırsal yerleşimleri örneği. *Journal of Humanities and Tourism Research*, 16 (1), 37-60.

**Submitted:** 19.12.2025

**Accepted:** 15.02.2026

\*Bu çalışma, Tekirdağ Namık Kemal Üniversitesi, Fen Bilimleri Enstitüsü, Peyzaj Mimarlığı Anabilim Dalında Rumeysa ÇELİK GÜNAY'ın yüksek lisans tezinden yararlanılarak hazırlanmıştır.

*analysis structurally separated the dimensions of perceptions related to ecotourism (particularly natural and cultural values and participation tendencies), while cluster analysis identified local community groups with similar attitude characteristics, revealing different participation profiles. The findings will guide the development of planning, implementation, and management processes in ecotourism development in a manner consistent with local community awareness.*

**Keywords:** Ecotourism, Community Perception, Factor Analysis, Cluster Analysis, İstanbul Şile/Ovacık, Yeniköy, and Karamandere

## 1. GİRİŞ

Ekoturizm, insan ve doğa arasındaki uyumlu ilişkiyi vurgulayan, yerel toplulukların hizmet sunmada ve doğal kaynakları korumada kilit rol oynadığı sürdürülebilir bir turizm biçimidir. Bu anlamda, ekoturizm; insan ve doğa arasında uyumlu bir ilişkiyi teşvik ederken, aynı zamanda çevresel koruma ve sosyo-ekonomik kalkınmayı dengelemek için sürdürülebilir bir strateji olarak geliştirilmiştir (Le vd. 2025:105,121). Özellikle de Birleşmiş Milletler'in 2002 yılını 'Uluslararası Ekoturizm Yılı' ilan etmesi ve 2015 yılında 'Sürdürülebilir Kalkınma için 2030 Gündemi' kapsamında 17 Sürdürülebilir Kalkınma Hedefi'ni (SKH) benimsemesi, ekoturizmin son dönemlerde önemli bir ivme kazanmasına katkı sağlamıştır (Spenceley ve Rylance, 2015; Pujar ve Mishra, 2025:2520). Ulanowicz (2020:1), ekoturizmde sürdürülebilir denge kavramını inceleyerek, bunu ekonomik kalkınma, doğal kaynakların korunması ve toplumun aktif katılımı arasında hassas bir denge olarak tanımlamıştır. Bu durum, ekoturizmin yalnızca doğal kaynaklara dayalı bir turizm türü değil, aynı zamanda sosyal kabul ve yerel sahiplenmeyi de gerektirdiğini göstermektedir. Ekoturizm yoluyla, yerel halk, köylerinin potansiyelini keşfederek turistleri köylerini ziyaret etmeye çekebilir ve doğal kaynakların, yerel geleneklerin ve kültürlerinin korunmasını geliştirebilirler (Halim ve Ervina, 2021:2). Dolayısıyla ekoturizmde yerel halk; destekleyici, kullanıcı ve doğal kaynakların korunmasında aktif bir aktör konumundadır. Bu durumda, yerel halkın olumlu algı ve yüksek farkındalık düzeyi, ekoturizme yönelik desteği artırırken; bilgi eksikliği veya olumsuz algılar, ekoturizme yönelik kabullenme ve sahiplenme konusunda yetersizliklere sebebiyet verebilecektir. Bu bağlamda, ekoturizm gelişiminde yerel halkın algı ve farkındalıklarının belirlenmesi, önemli bir gereklilik olarak ortaya çıkmaktadır.

### 1.1. Çalışmanın Amacı ve Önemi

Ekoturizmle ilgili olarak, algılanan etki, paydaşların topluluklarında turizm gelişimine destek vermelerinin ana belirleyicilerinden biri (Chan, vd. 2021:6) olup, kırsal alanlara yönelik sürdürülebilir bir turizm yönetiminde yerel paydaşların görüşleri önem taşımaktadır (Merkez ve Yılmaz, 2022:380). Bu konuda, Stojanović vd. (2021:174)'nin belirttikleri gibi; önceki çalışmalarda, ekoturizm ve diğer sürdürülebilir turizm geliştirme girişimlerinin, yerel halkın iş birliği, desteği, iyi niyeti ve katılımı olmadan başarılı olamayacağı öne sürülmüştür (Chen vd., 2017; Eusebio vd., 2018; McCaughey vd., 2018). Bu nedenle, paydaşların turizm etkilerine yönelik algılarını, tutumlarını, ilgi alanlarını ve turizm gelişimini destekleme konusundaki genel istekliliklerini anlamak, bir turizm destinasyonunun sürdürülebilirliğinin anahtarı olarak kabul edilebilir (Chan, vd. 2021:6). Bu bağlamda, çalışma ana konusunu; "Ekoturizmin sürdürülebilir gelişimine ilişkin yerel bakış açılarının değerlendirmesi" oluşturmuştur. Temel amaç, İstanbul Şile İlçesi özelinde seçilen Ovacık, Yeniköy ve Karamandere örnek köyleri üzerinden potansiyel ekoturizm gelişimine yönelik yerel algıların değerlendirilmesidir. Bu çerçevede "Ekoturizmin yerel halk üzerinde algılanan olumlu ve olumsuz etkileri nelerdir?", "Çalışma alanının ekoturizm potansiyeline ilişkin yerel halkın algıları nelerdir?" "Yerel halkın çalışma alanında ekoturizmin geliştirilmesine yönelik tutumları ve katılım eğilimleri nelerdir?" ile "Ekoturizm faaliyetlerinin başarılı bir şekilde yürütülmesi için öncelikli olarak yapılması gerekenlere ilişkin yerel halkın önceliklendirdiği beklentiler nelerdir?" sorularına cevap aranmıştır. Bu çerçevede çalışmada, yerel ölçekte örnek bir alan üzerinden, ekoturizm gelişim

sürecinin temel paydaşı olan yerel halkın; tutumları, beklentileri ve katılım isteği değerlendirilmiştir. Bu yönüyle çalışma, ekoturizmin yerel ölçekte nasıl anlamlandırıldığını ortaya koymasından önemlidir.

## 2. KAVRAMSAL ÇERÇEVE

### 2.1. Ekoturizm Gelişiminde Yerel Halk Algısının Önemi

Birincil paydaş olarak yerel halkın (Chan vd., 2021: 6) ekoturizme ilişkin sahiplenme duygusu ve algısı, ekoturizm gelişimi için önemli bir konudur (Phelan vd., 2020). Das ve Chatterjee (2015:14) yerel halkın bilinçlendirilmesi yoluyla katılımının, ekoturizm girişimlerine olan ilgilerini arttıracaklarını ve kendilerini paydaş olarak görmelerini sağlayacağını belirtmişlerdir. Benzer şekilde, güncel literatürün bir bölümünde, turizm gelişimi ile topluluklar arasındaki simbiyotik ilişkiyi teşvik etmek ve sürdürülebilir için planlamada yerel halkın dikkate alınması gerekliliği üzerinde durulmuştur (Harilal vd., 2021; Weaver vd., 2021; Buzinde ve Caterina-Knorr, 2022). Chandralal vd. (2010:47) herhangi bir turizm projesinin başarısı için yerel halkın desteğinin gerekliliğini belirtmiştir. Ekoturizm gelişiminde; Cobbinah (2015), yerel koşulların dikkate alınması gerekliliğini belirtirken, Gajic vd. (2025); yerel topluluk algılarını ve sürdürülebilir uygulamalara katılımı şekillendiren belirli faktörlerin dikkate alınmasının gerekliliğini vurgulamışlardır. Holladay ve Ormsby (2011) ile Vodouhê vd. (2010)'nin çalışmalarında ekoturizm destinasyonlarında yaşayan sakinlerin ekoturizme yönelik bilgi ve algılarının anlamının, ekoturizm gelişiminde ve destinasyon alanlarının yönetiminde önemli olduğu belirtilmiştir. Benzer şekilde Lukman (2017)'in çalışmasında; yerel halkın ekoturizme katılımının, yaşam kalitesinin iyileştirilmesinin yanı sıra sürdürülebilirliğe de katkıda bulunduğundan hareketle, Endonezya'da yerel halkın ekoturizm yönetimine katılımı ile katılımı etkileyen faktörler incelemiştir. Er vd. (2012); ekoturizme yönelik yerel topluluk algısının, herhangi bir ekonomik girişimin kabulünde etkili olduğunu belirtmişlerdir. Page ve Dowling, (2002:224); yerel halkın ekoturizme yönelik tutumlarını dikkate almanın, katılımlarını sağlamanın ön koşulu olduğunu vurgulamışlardır. Chandralal vd. (2010:41), yerel halkın turizm gelişimine ilişkin tutum ve algılarının ve bu algıların nasıl oluştuğunun anlaşılmasının, özellikle turizm geliştirme projeleri için önemli bir veri oluşturacağını belirtmiştir. Wang ve Zhong (2018), ekoturizm başarısında, yerel halkın ekoturizme katılımını ve etkilerine ilişkin algılarını etkileyen faktörleri anlamının etkili olduğunu vurgulamıştır. Bununla birlikte; Saufi vd., (2014), yerel halkın ekoturizme ilişkin sahiplenme duygusu ve algılarının, ekoturizm gelişiminde önemli olduğunu belirtirken, Upadhaya vd. (2022: 11) yerel halkın ekoturizme yönelik algı ve tutumlarının, sürdürülebilir turizm yönetimine katkıda bulunduğunu vurgulamışlardır. Diğer taraftan Angessa vd. (2022: 12), ekoturizmin etkilerine ilişkin yerel halkın algılarına yönelik çalışmaların, ekoturizmin olumsuz çevresel ve sosyo-kültürel etkilerini en aza indirmeyi ve olumlu katkısını artırmayı amaçlayan stratejiler oluşturmaya katkı sağladığını belirtmişlerdir. Maity vd. (2025:1), yerel bakış açılarının ekoturizm planlaması ve gelişimine entegre edilmesinin önemini vurgulamışlardır. Yukarıdaki çalışmalara dayalı olarak, literatürün bir bölümünde; ekoturizm gelişiminde yerel halkın ekoturizme yönelik tutumlarının etkisi üzerine odaklanıldığını göstermektedir. Bu durumu destekler nitelikte, Guerrero-Moreno ve Oliveira-Junior (2024:15); algılara, tutumlara ve deneyimlere odaklanan topluluk temelli ekoturizm araştırmalarına olan ilginin giderek daha yaygın hale geldiğini belirtmişlerdir. KC vd. (2018: 562), ekoturizm gelişiminin başarısını sağlamak için, yerel halkın algıladığı önem ve memnuniyet düzeylerinin periyodik olarak değerlendirilmesinin kritik önem taşıdığı vurgulanmıştır. Diğer taraftan, Tleuberdinova vd. (2025:573); yerel halkın turizm algılarına ilişkin kapsamlı araştırmalara rağmen, bu alanda hala birçok bilgi eksikliği bulunduğu söz etmiştir. Önceki çalışmalar, başarısının sakinlerin aktif desteğine ve misafirperverliğine bağlı olması nedeniyle yerel halkın turizm gelişimindeki rolünü kabul etmektedir (Blackie vd., 2023). Bu anlamda konu ile ilgili güncel literatürün bir bölümü

incelendiğinde, farklı alanlar özelinde ekoturizme yönelik yerel halkın algılarının incelendiği görülmüştür. Örneğin; Upadhaya vd. (2022) Nepal'de, yerel halkın ekoturizmin etkileri ve önemi hakkındaki algısını, Er vd. (2012), Malezya, Lata Jarum özelinde; Abuhay vd. (2023) Etiyopya (Simien Dağları Milli Parkı)'da ekoturizme yönelik yerel toplulukların algılarını araştırmışlardır. Morais vd. (2019), Angola/Namibe Iona Milli Parkı'nda ekoturizm faaliyetlerine ilişkin yerli halkın tutumlarını incelemişlerdir. Maity vd. (2025); Jhargram örneğinde, sürdürülebilirlik ve ekoturizmin çoklu etkisine ilişkin yerel halkın bakış açılarını incelemişlerdir. Bhat vd. (2025)'nin çalışmalarında, Hindistan/ Odisha Daringbadi'deki yerel halkın ekoturizm konusundaki bilgi ve anlayışı, özellikle çevre koruma, kültürel miras ve sorumlu seyahat uygulamaları açısından değerlendirilirken, Tleuberdivova vd. (2025:572)'nde, Kazakistan kırsal alanları özelinde, potansiyel ekoturizm gelişimine yönelik yerel halkın algıları değerlendirilmiştir. Le vd. (2025); Vietnam'ın Binh-Tri-Thien bölgesindeki çeşitli ekoturizm alanlarında yapılan yarı yapılandırılmış görüşmeler aracılığıyla, yerel toplulukların ekoturizm gelişimini desteklemedeki rolünü araştırmışlardır. Dolayısıyla literatür doğrultusunda yürütülen çalışmaların önemli bir bölümünde; ekoturizmin sürdürülebilir gelişiminin, yerel halkın katılımı, desteği ve farkındalığı ile ilişkili olduğu görülmüştür. Bu durum, Upadhaya vd. (2022:3)'nin de belirttiği gibi, yerel halkın ekoturizme ilişkin sahiplenme duygusu ve algılarının, ekoturizm gelişimi için önemli bir konu olduğunu destekler niteliktedir. Güncel literatürdeki tüm bu gelişmeler, ekoturizmde yerel halk konusunun önemli bir etki alanı oluşturduğunu göstermektedir. Bu bağlamda çalışma; yerel halkın ekoturizme yönelik tutumlarını, algı boyutlarını ve katılım profillerini çok değişkenli analizlerle ortaya koyması bakımından özgün bir katkı sunmaktadır. Faktör analizi ile yerel halkın ekoturizme ilişkin temel algı boyutları belirlenmiş, kümeleme analizi ile benzer tutum ve katılım eğilimlerine sahip yerel halk grupları tanımlanmıştır. Bununla birlikte; İstanbul'un kırsal hinterlandında yer alan Şile (Ovacık, Yeniköy, Karamandere) örneği üzerinden ankete dayalı veri üreterek, bu alandaki literatüre katkı sağlamaktadır. Bu yönüyle çalışma, ekoturizm planlama ve yönetim süreçlerine yerel toplum dinamiklerini entegre etmeye yönelik kuramsal ve uygulamaya dönük bir çerçeve sunmaktadır.

### 3. MATERYAL VE YÖNTEM

#### 3.1. Materyal

Çalışma alanı olarak, özellikle İstanbul metropolüne yakın, kırsal özelliklerini koruyan, İstanbul /Şile İlçesinin ekoturizm için potansiyel destinasyonlarından olan Ovacık, Yeniköy ve Karamandere seçilmiştir. Ovacık 8068,270 m<sup>2</sup>, Yeniköy 22071,073m<sup>2</sup> ve Karamandere 11506,906 m<sup>2</sup> lik alanları kaplamaktadır. Yerleşimlerin ana gelir kaynağı ormana bağımlıdır. İl merkezine; Ovacık 60 km, Yeniköy 60 km ve Karamandere 70 km uzaklıkta iken, İlçe merkezine Ovacık 9,3 km ve Yeniköy 9 km ve Karamandere 6,2 km uzaklıktadır (Anonim, 2023).

#### 3.2. Yöntem

Verilerin toplanması ve analiz edilmesinde nicel araştırma desenlerinden yararlanılmıştır. Veri toplamanın birincil kaynağını anket formları oluşturmuştur.

##### 3.2.1. Evren ve Örneklem

Araştırmanın evrenini, 2023 TÜİK nüfus sonuçlarına göre, Ovacık köyü 118, Yeniköy 320 ve Karamandere köyü 161 kişi oluşturmaktadır (TUIK, 2024). Evren büyüklüğünün bilinmesi durumunda örneklem büyüklüğü  $n = \frac{Nt^2pq}{d^2(N-1) + t^2pq}$  (Yıldız, 2017) formülü ile hesaplanmıştır. İncelenen olayın gerçekleşme olasılığı ( $p = 0.38$ ) ve gerçekleşmeme olasılığı ( $q = 0.62$ ) değerleri, olasılık kuramının temel aksiyomlarına (her bir olayın olasılığı 0 ile 1 arasındadır) (Khaniyev vd., 2017) dayandırılmıştır. Formülde;

N: Hedef kitledeki birey sayısı (toplam: 599)

n: Örneklem alınacak birey sayısı

p: İncelenen olayın görülüş sıklığı (gerçekleşme olasılığı) (0.38)

q: İncelenen olayın görülmeyiş sıklığı (gerçekleşmeme olasılığı) (0.62)

t: Belirli bir anlamlılık düzeyinde, t tablosuna göre bulunan teorik değer (1.96)

d: Olayın görülüş sıklığına göre kabul edilen örnekleme hatasıdır (0.05)

Bu formüle göre %5 hata payı ve %95 güven düzeyinde temsil edebilecek minimum örneklem büyüklüğü 226 kişi olarak hesaplanmıştır. Bu çerçevede, kayıp veri ihtimali de göz önüne alınarak, örneklem; İstanbul/Şile kırsal yerleşimlerinden (Ovacık, Yeniköy, Karamandere) kolayda örnekleme yöntemiyle seçilen 230 gönüllü kişiden oluşmuştur. Belirlenen örneklem büyüklüğü (n = 230) ile, evrenin (N = 599) yaklaşık %38,4'ünün temsiliyetini sağlamıştır (230/599). Bu oran, örneklemin temsil gücünün evrene genellenebilirliğini güçlendirmektedir.

### 3.2.2. Veri Toplama Aracı ve Uygulama Süreci

Veriler anketler yoluyla toplanmıştır. Anket formu, ilgili literatürün belirli bölümlerinden (Çalkın ve Işık, 2016 (turizmin etkileri); Gündüz ve Dönmez, 2018 (ekoturizmin etkileri); Çavuş ve Zere, 2020 (yerel halkın ekoturizm algılarına ilişkin eğilimleri); Akkuş ve Gül, 2020 (kentsel ekoturizmine yönelik güçlü-zayıf yönler); Ertaş, 2022; Demir, 2023 ve Karakök, 2023 (ekoturizmin etkileri)) dikkate alınarak yazalar tarafından hazırlanmıştır. Kullanılan anket soruları 6 bölüm ve 52 sorudan oluşmaktadır. Katılımcıların demografik özelliklerini belirlemeye yönelik bölümde çoktan seçmeli sorular kullanılırken, yerel halkın ilgili konudaki tutum, beklenti ve katılım isteğine ilişkin yargıların değerlendirildiği diğer beş bölümde ise 5'li Likert ölçeği (1: Kesinlikle katılıyorum, 2: Katılıyorum, 3: Kararsızım, 4: Katılmıyorum, 5: Kesinlikle katılmıyorum) kullanılmıştır. Ölçekte 1 ve 2 puanları "yüksek katılım", 4 ve 5 puanları ise "düşük katılım" olarak değerlendirilmiştir. Anketlerin birinci bölümü, katılımcıların demografik özelliklerini (cinsiyet, yaş, medeni durum, eğitim, gelir düzeyi ve yaşanılan köy) kapsamaktadır. İkinci bölümde, yerel halkın ekoturizmin ekonomik, sosyal, kültürel ve çevresel etkilerine yönelik algılarını ölçmeye yönelik olarak "Ekoturizmin yerel halk üzerinde algılanan olumlu etkileri nelerdir?" sorusuna cevap aranmıştır. Bu bölümde toplam 11 yargı bulunmaktadır. Üçüncü bölüm, "Ekoturizmin yerel halk tarafından algılanan olumsuz etkileri nelerdir?" sorusuna cevap arandığı 9 adet yargıdan oluşmaktadır. Anketin dördüncü bölümü, çalışma alanının ekoturizm potansiyeline yönelik yargılardan oluşmakta olup, toplam 9 ifadeyi kapsamaktadır. Bu bölümde, "Çalışma alanının ekoturizm potansiyeline ilişkin yerel halkın algıları nelerdir?" sorusuna yanıt aranmıştır. Beşinci bölüm, çalışma alanında ekoturizmin geliştirilmesinde yerel halkın rolüne ilişkin yargılardan oluşmakta ve toplam 7 ifadeyi içermektedir. Bu bölüm aracılığıyla, yerel halkın ekoturizmin geliştirilmesine yönelik tutumları ve katılım eğilimleri ortaya konulmaya çalışılmıştır. Anketin altıncı bölümü ise ekoturizm faaliyetlerinin başarılı bir şekilde yürütülebilmesi için yapılması gerekenlere ilişkin yargılardan oluşmakta olup toplam 10 ifadeyi içermektedir. Bu bölümde, ekoturizm faaliyetlerinin etkin ve sürdürülebilir biçimde uygulanabilmesi için yerel halk tarafından çoklu seçeneklerden öncelikli görülen beklentilerin neler olduğu belirlenmiştir.

Çalışmada kullanılacak anket formu için Tekirdağ Namık Kemal Üniversitesi Sosyal ve Beşeri Bilimler Araştırma ve Yayın Etik Kurulu'ndan (05/12/2024 tarihli ve 527005 nolu karar) etik onay alınmıştır. Anket çalışması, 01 Mayıs 2025 ile 10 Haziran 2025 tarihleri arasında, İstanbul/Şile Ovacık, Yeniköy ve Karamandere kırsal yerleşimlerinde yaşayan yöre halkından seçilen katılımcılarla yüz yüze olarak gerçekleştirilmiştir. Anket öncesinde, katılımın gönüllülük esasına dayalı olduğu, kimlik bilgilerinin sorulmadığı, elde edilen verilerin yalnızca bilimsel amaçlarla kullanılacağı bilgisi verilmiştir.

### 3.2.3. Veri Analizi

Veriler, ortalama ve standart sapma gibi tanımlayıcı tekniklerin yanı sıra ki kare testi, faktör analizi ve kümeleme analizi gibi çıkarımsal teknikler kullanılarak istatistiksel olarak analiz edilmiştir. Veri analizleri için IBM SPSS 27.0. programı kullanılmıştır.

Bağımlı ve bağımsız değişkenler arasındaki ilişki derecesini belirlemek ve gözlenen bir dağılımın beklenen bir dağılımla ne kadar eşleştiğini tahmin etmek için Ki-kare testi kullanılmıştır. Ki kare de 0,05 istatistiksel anlamlılık ölçütü kullanılmıştır (Angessa vd., 2022). Buna göre; Ki kare analizi ile katılımcıların demografik özellikleri (cinsiyet, yaş grupları, eğitim düzeyleri, gelir seviyeleri, oturulan yer) ile yerel halkın ilgili konudaki tutum, beklenti ve katılım isteğine ilişkin yargıları arasındaki ilişkiler incelenmiştir. Bu kapsamda; anketin ikinci, üçüncü, dördüncü ve beşinci bölümlerinde yer alan likert maddelerinin tamamı kullanılmıştır. İlgili analizlerde sadece anlamlı farkların olduğu sonuçlar değerlendirmeye alınmıştır.

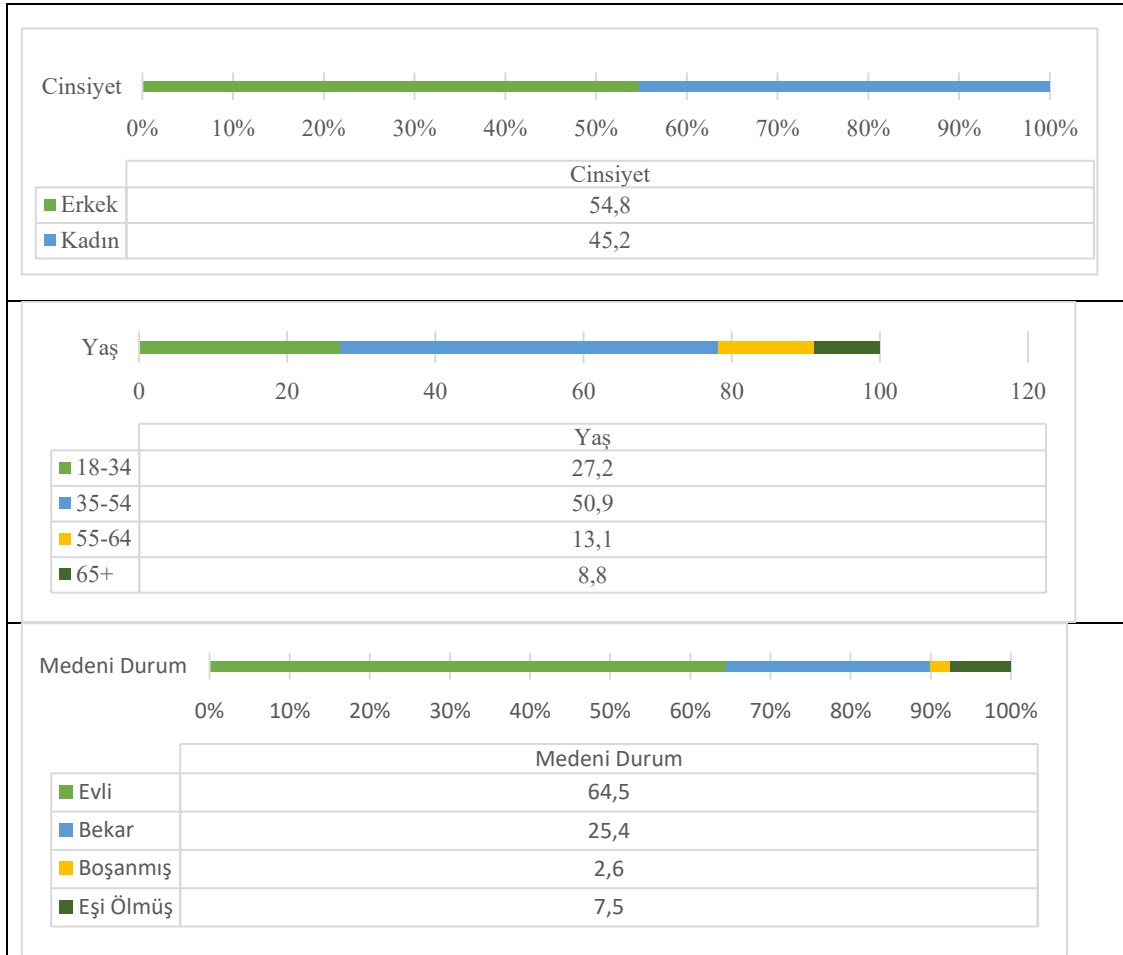
Faktör analizi, katılımcıların ekoturizme yönelik farkındalık ve destek düzeylerinin hangi boyutlar altında toplandığını belirlemek; ölçeğin alt boyutlarını ortaya çıkarmak ve ölçme aracının yapı geçerliliğini güçlendirmek amacıyla uygulanmıştır. Bu amaçla; ekoturizm potansiyeli ile ekoturizmin geliştirilmesinde yerel halkın desteğini içeren yargılara (16 adet) yönelik faktör analizi uygulanmıştır. Faktör analizi yapılmadan önce, ankette kullanılan ölçeklerin güvenilirliği Cronbach alfa katsayısı ile hesaplanmıştır. Cronbach alfa katsayısı, ölçeğin genel güvenilirliğini belirlemek için tüm ölçek (16 adet) üzerinde hesaplanmıştır. 0,70 veya üzeri bir Cronbach alfa değeri kabul edilebilir olarak değerlendirilmiştir. Ekoturizm potansiyeli ve geliştirilmesinde yerel halkın desteğine yönelik açıklayıcı faktör analizi yapılmıştır. Faktörleri çıkarmak için Varimax rotasyonlu temel bileşen analizi (PCA) kullanılmıştır. Bu yöntem, hem veri indirgeme (boyut azaltma) hem de anlamlı ve ayırt edilebilir faktör yapısı elde etmek amacıyla kullanılmıştır. Özdeğerleri 1,0'dan büyük olan faktörler alınmış ve faktör yükleri 0,50 veya daha yüksek olan maddelerin bir faktöre anlamlı şekilde yüklendiği kabul edilmiştir (Amit vd., 2025:115,116). Faktör analizi ile; ekoturizm potansiyeli ile ekoturizmin geliştirilmesinde yerel halkın desteğini içeren 16 ifadeye yönelik olarak, Özdeğeri 1'den büyük üç temel faktör belirlenmiştir.

Çalışma alanının ekoturizm potansiyeli ile ekoturizmin gelişiminde yerel halkın rolüne yönelik verilen yanıtları kümelerine ayırmak için K-Means kümeleme analizi kullanılmıştır. Bu kümeleme süreci, yöre halkının ekoturizm girişimlerine katılımı konusunda değişen tutumlarının anlaşılması açısından önemlidir. (K-means) kümeleme analizi, çok değişkenli istatistiksel yöntemler arasında yer alan ve benzer düşünce ve davranış örüntülerine sahip grupların belirlenmesini amaçlayan, temelde verileri analiz etmek için uygulanan bir bölme yöntemidir. Verilerin gözlemlerini, çeşitli girdi veri noktaları arasındaki konumlar ve mesafelere dayalı nesnelere ele alır. Nesnelere karşılıklı olarak dışlayıcı kümeler (K) bölünmesi, her küme içindeki nesnelere birbirine mümkün olduğunca yakın, ancak diğer kümelerdeki nesnelere mümkün olduğunca uzak kalacak şekilde gerçekleşmesi esasına dayanmaktadır (Jiang vd., 2025: 11). Küme sayısının uygunluğunu belirlemek için dirsek yöntemi kullanılmış ve segmentlerin istatistiksel olarak doğrulanması sağlanmıştır. Bu yaklaşım, katılımcıların etkili bir şekilde farklılaştırılmasına ve katılımlarının belirli faktörlere göre nasıl değiştiğinin analizine olanak sağlamıştır. Özellikle, motivasyonel boyutlarda kümeler arasındaki ortalama farklılıkların istatistiksel olarak anlamlı olduğunu doğrulamak için tek yönlü ANOVA testi (Orden-Mejía, 2025: 11) uygulanmıştır.

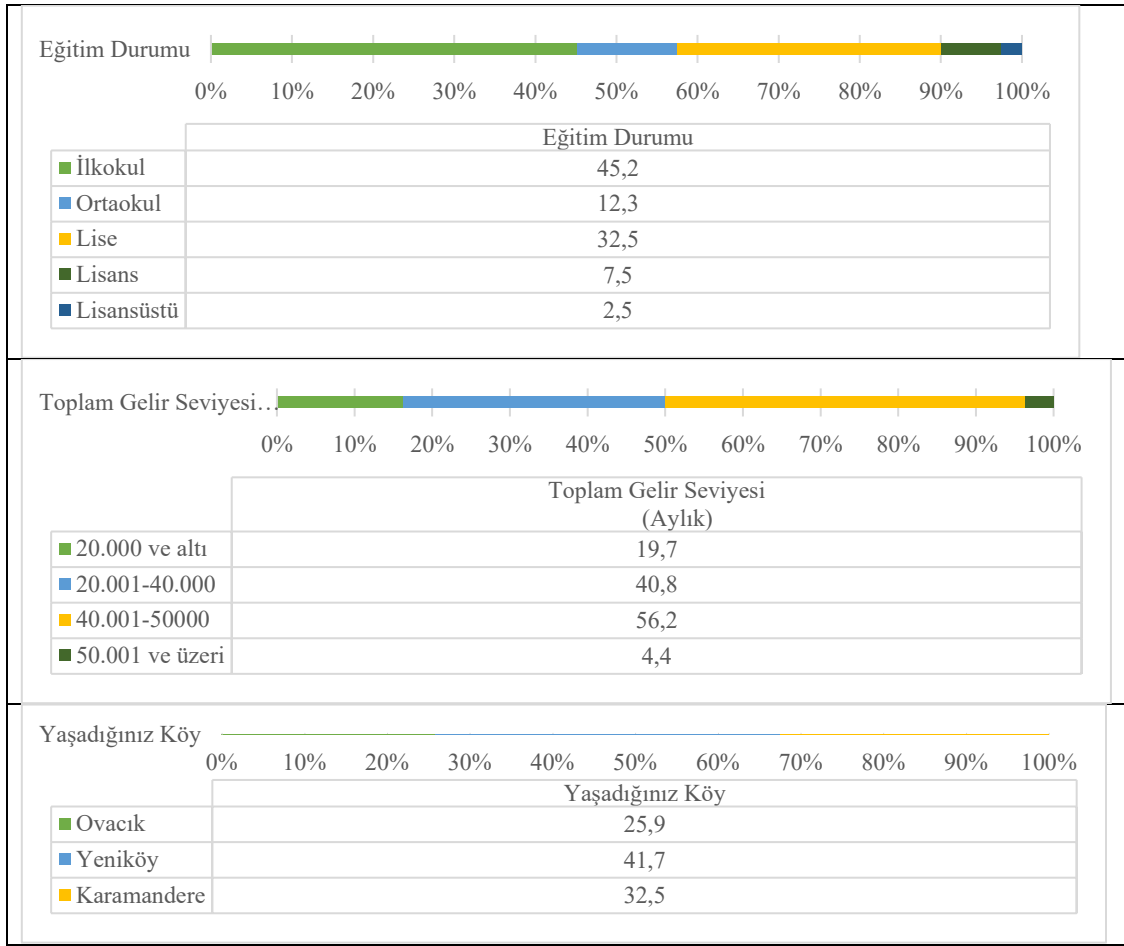
## 4. BULGULAR

### 4.1. Sosyo-Demografik Özellikler

Çalışmada, seçilen kırsal yerleşimler özelinde çeşitli sosyo-demografik profilleri temsil eden toplam 230 birey incelenmiştir. Sosyo-demografik değişkenler (yaş, eğitim, gelir vb.) örneklemin yapısal özelliklerinin tanımlanmasında, ki kare analizlerine yönelik anlamsal farkların tespit edilmesinde ve kümeleme analizi aşamalarında etkili olmuştur. Katılımcılar arasındaki cinsiyet dağılımı; 126 erkek katılımcı (%54,8) ve 104 kadın katılımcı (%45,2) olmak üzere, erkeklere doğru hafif bir sapma eğilimi göstermiştir. Genel değerlendirmede, örneklem popülasyonunda cinsiyetlerin neredeyse eşit bir şekilde temsil edildiği düşünülmektedir. Katılımcıların yaş dağılımı, %50,9'luk oranla önemli bir kısmın 35-54 yaş grubuna dahil olduğunu ortaya koymaktadır. Bu durum özellikle, ekoturizm gelişiminde aktif nüfusun sürece katılım potansiyeli açısından önemli olabileceği düşünülmektedir. Medeni durum dağılımında evli bireyler büyük bir çoğunluğu (%64,5) oluşturmuştur. Eğitim düzeyi açısından, katılımcıların eğitim düzeyleri dağılımının çeşitli olduğu ve çoğunluğunun ilkokul mezunu (%45,2) olduğu görülmüştür. Gelir dağılımında, 40.001-50.000 aralığı (%56,2) ile 20001-40.000 tl aralığının (%40,8) baskın olduğu saptanmıştır (Şekil 1).



## Yerel Halk Perspektifinden Ekoturizm Algısı: İstanbul/Şile İlçesi Kırsal Yerleşimleri Örneği



Şekil 1. Yerel Halkın Sosyo-Demografik Özelliklerine İlişkin Dağılım Oranları

### 4.2. Yerel Halkın Ekoturizmin Olumlu-Olumsuz Etkilerine Yönelik Algısı

Araştırma bulguları, yerel halkın ekoturizmin olumlu katkılarına ilişkin algısının genel olarak yüksek düzeyde olumlu olduğunu göstermektedir. Tüm yargılarda ortalama değerlerin 2'nin altında kalması (1-2 puan "yüksek katılım") katılımcıların büyük çoğunluğunun "kesinlikle katılıyorum" ve "katılıyorum" seçeneklerinde yoğunlaştığını göstermiştir. En yüksek katılım düzeyi, ekoturizmin sosyal gelişimi desteklediği (Ort. 1,67), yerel ekonomiye katkı sağladığı (Ort.=1,63) ve doğal ve kültürel mirasın tanıtımını desteklediği (Ort.=1,63) yargılarında görülmektedir. Bu yargılarda "kesinlikle katılıyorum" yanıtlarının oranının %65'in üzerinde olması, ekoturizmin sosyal ve ekonomik boyutunun yerel halk tarafından benimsendiğini göstermektedir. Bununla birlikte, ticari faaliyetlerin gelişimini destekleme (Ort.=1,67) ve yaşam kalitesini artırma (Ort.=1,71) yargılarında da yüksek düzeyde olumlu algı tespit edilmiştir. Bu durum, ekoturizmin yalnızca ekonomik değil, aynı zamanda yaşam kalitesi üzerinde olumlu bir etki yarattığına yönelik bir algının olduğunu desteklemektedir (Tablo 1).

**Tablo 1.** Yerel Halkın Ekoturizmin Olumlu Etkilerine Yönelik Görüşlerinin Nicel Analizi

Yargılar	Ort. Değ.	Std. Hata	Std. Sapma	1 %	2 %	3 %	4 %	5 %
Yerel ekonomiye katkı sağlama	1,63	,073	1,113	65,4	21,9	5,7	0,0	7
Doğal ve kültürel mirasın tanıtımını destekleme	1,63	,075	1,132	65,4	22,8	1,3	3,9	6,6
Sosyal gelişimi destekleme	1,67	,076	1,158	65,8	18	4,8	5,7	5,7
Yaşam kalitesini artırma	1,71	,077	1,169	61,8	22,4	5,7	2,6	7,5
Ticari gelişimi destekleme	1,67	,077	1,165	62,7	25	3,1	0,4	8,8
Köy imajını güçlendirme	1,74	,076	1,152	57	29,4	3,1	3,1	7,5
Yerel halk-turist iletişimini güçlendirme	1,80	,076	1,157	53,1	32,5	3,5	3,5	7,5
Turistlere bakışını olumlu etkileme	1,79	,078	1,178	54,8	30,7	3,1	3,5	7,9
Yerel kültürün korunmasını destekleme	1,86	,080	1,219	52,6	30,3	4,8	3,5	7,9
Doğal değerlerin korunmasını destekleme	1,88	,081	1,227	52,6	30,3	4,8	3,5	8,8
Turistlerin çevre farkındalığını artırma	1,83	,076	1,154	52,2	29,4	5,3	4,8	8,3

Ekoturizmin olası olumsuz etkilerine yönelik yargılar incelendiğinde, ortalama değerlerin 1,76 ile 2,20 arasında değiştiği görülmektedir. Bu durum, yerel halkın ekoturizmin sosyo-kültürel, çevresel ve ekonomik olası etkilerini potansiyel bir risk olarak algıladığını göstermektedir. En yüksek risk algısının, sakin yaşamın bozulması (Ort.=1,76) ile ekonomik katkının yerel halka yeterince ulaşmaması (Ort.=1,94) konusunda yoğunlaştığı görülmüştür. Yerel kültürün zarar görmesi riski ise nispeten daha düşük düzeyde tercih edilmiştir (Tablo 2).

**Tablo 2.** Yerel Halkın Ekoturizmin Olumsuz Etkilerine Yönelik Görüşlerinin Nicel Analizi

Yargılar	Ort. Değ.	Std. Hata	Std. Sapma	1 %	2 %	3 %	4 %	5 %
Çevre kirliliği	1,95	,078	1,185	44,3	35,1	10,1	1,8	8,8
Yerel kültürün zarar görmesi	2,20	,087	1,322	37,3	34,2	11,4	4,8	12,3
Kültürel farklılıkların artması	1,87	,074	1,115	45,2	39,9	3,9	4,4	6,6
Nüfus yoğunluğunun yükselmesi	1,83	,071	1,079	48,2	35,1	5,3	7,5	3,9
Yaşam maliyetinin yükselmesi	1,97	,083	1,261	46,1	35,5	3,1	5,7	9,6
Doğal çevrenin olumsuz etkilenmesi	1,87	,074	1,122	47,8	32,9	8,8	4,8	5,7
Kaynaklar üzerinde baskı oluşturulması	1,86	,076	1,151	50,4	30,3	6,6	7,5	5,3
Sakin yaşamın bozulması	1,76	,073	1,110	55,3	29,4	3,9	6,6	4,8
Ekonomik katkının yerel halka yeterince ulaşmaması	1,94	,086	1,302	51,8	26,8	6,1	5,3	10,1

### 4.3. Yerel Halkın Çalışma Alanının Ekoturizm Potansiyeline Yönelik Algısı

Araştırma bulguları, yerel halkın çalışma alanının ekoturizm potansiyeline ilişkin algısının yüksek olduğunu göstermektedir. Tüm yargılarda ortalama değerlerin 2'nin altında olması (1-2 puan "yüksek katılım"), katılımcıların büyük çoğunluğunun "kesinlikle katılıyorum" ve "katılıyorum" seçeneklerinde yoğunlaştığını desteklemektedir. En düşük ortalama değerlerin arazi çeşitliliği (Ort.=1,47) ile doğal bitki örtüsü ve yeşil alanların varlığı (Ort.=1,50) yargılarında elde edilmesi, doğal peyzaj unsurlarının ekoturizme yönelik çekicilikler olarak algılandığını ortaya koymaktadır. Benzer şekilde, yerel el sanatları (Ort.=1,55), geleneksel yaşam kültürü (Ort.=1,53), geleneksel tarım yöntemleriyle üretilen ürünler (Ort.=1,52) ile yöresel yemekler ve tatlar (Ort.=1,53) gibi kültürel unsurların da ekoturizm potansiyelinin bileşenleri olarak algılandığı belirlenmiştir. Dikkat çekici bir lokasyon olması ise nispeten daha az tercih edilmiştir (Tablo 3).

**Tablo 3.** Yerel Halkın Çalışma Alanının Ekoturizm Potansiyeline Yönelik Görüşlerinin Nicel Analizi

Anket Soruları	Ort. Değ.	Std. Hata	Std. Sapma	1 %	2 %	3 %	5 %	5 %
Dikkat çekici bir lokasyon	1,89	,071	1,078	48,7	25,4	19,7	1,3	4,8
Temiz hava	1,77	,065	,991	51,3	29,4	14,9	0,4	3,9
Su kaynakları	1,72	,067	1,011	55,7	26,8	12,7	0,4	4,4
Doğal bitki örtüsü ve yeşil alanlar	<b>1,50</b>	,062	,947	<b>68,9</b>	21,5	3,5	2,6	3,5
Arazi çeşitliliği	<b>1,47</b>	,059	,894	<b>72,8</b>	14,9	5,3	6,6	0,4
Yerel el sanatları	1,55	,074	1,115	<b>71,5</b>	17,5	2,6	0,9	7,5
Geleneksel yaşam kültürü	1,53	,064	,974	68,0	20,6	4,8	3,1	3,5
Geleneksel tar. yöntemlerle üretilen ürünler	1,52	,066	1,005	<b>71,5</b>	15,8	7,9	3,1	3,1
Yöresel yemekler ve tatlar	1,53	,065	,979	<b>70,2</b>	15,8	7,9	3,1	3,1

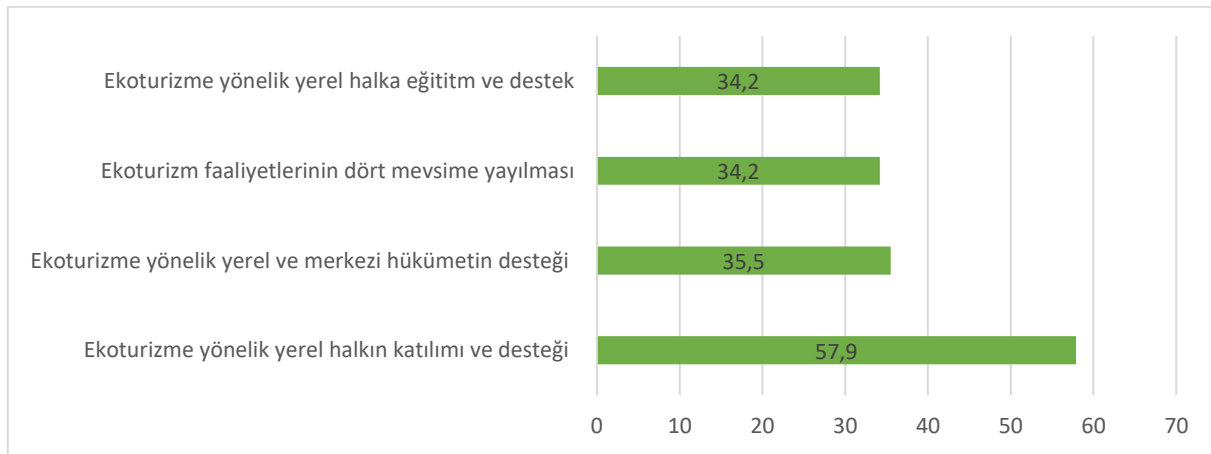
### 4.4. Yerel Halkın Ekoturizmin Geliştirilmesindeki Rolü, Katılım İsteği ve Öncelik Algısına Yönelik Görüşleri

Araştırma bulguları, tüm yargılarda ortalama değerlerin 2 civarında (1-2 puan "yüksek katılım) seyretmesine istinaden, yerel halkın ekoturizmin geliştirilmesine yönelik süreçlerde genel olarak istekli ve destekleyici tutum sergilediğini göstermiştir. Yerel halkın ekoturizmin gelişimini destekleme yargısına ilişkin ortalama değer 1,96 olması, katılımcıların ekoturizme yönelik genel yaklaşımının olumlu olduğunu ortaya koymaktadır. Bu bulgu, ekoturizmin yerel düzeyde kabul gördüğünü göstermesi açısından önemlidir. Tarımsal ürünlerin ekim, dikim ve hasat süreçlerinde görev alma (Ort.=1,99) ile alt ve üst yapıya yönelik hizmet sektörlerinde görev alma isteği (Ort.=1,99) yargılarında da benzer biçimde yüksek düzeyde katılım görülmektedir. Bu durum, yerel halkın ekoturizmi yalnızca gözlemci olarak değil, ekonomik ve sosyal anlamda aktif bir rol olarak deneyimlemek istediğini göstermektedir. Bununla birlikte yürüyüş güzergahlarının oluşturulması ve uygulanmasında rehberlik ile konaklama olanakları sağlama konusunda nispeten daha düşük bir katılım oranı saptanmıştır (Tablo 4).

**Tablo 4.** Yerel Halkın Ekoturizmin Geliştirilmesindeki Rolüne ve Katılım İsteğine Yönelik Görüşlerinin Nicel Analizi

Anket Soruları	Ort. Değ.	Std. Hata	Std. Sapma	1 %	2 %	3 %	4 %	5 %
Ekoturizmin gelişimini destekleme	1,96	,079	1,198	43,9	36,8	8,3	1,3	9,6
Yürüyüş güzergahlarının oluşturulması ve uygulanmasında rehberlik	2,10	,078	1,189	36,0	40,4	9,2	6,6	7,9
Yöresel yemeklerin sunum, hazırlanması ve satışında görev alma	2,07	,084	1,277	43,0	33,3	6,1	8,8	8,8
Tarımsal ürünlerin ekim, dikim, hasadında görev alma	1,99	,075	1,141	41,2	36,4	9,6	7	5,7
Yerel el sanatlarının tanıtım, üretim, satışında turistlerle iş birliği yapma	2,07	,085	1,292	44,3	31,1	7	8,3	9,2
Konaklama olanakları sağlama	2,09	,080	1,213	39,5	34,6	9,2	10,1	6,6
Alt ve üst yapıya yönelik hizmet sektöründe görev alma	1,99	,086	1,300	52,2	22,4	6,6	11,8	7

Ekoturizm faaliyetlerinin başarısı için belirlenen 10 adet çoklu ifadeye (yerel halkın katılımı, yerel ve merkezi hükümetin desteği, dört mevsime yayılma, yerel halka yönelik eğitim ve destek, doğal ve kültürel değerlerin envanteri, ekoturizm planlanması, kooperatif kurulması, yürüyüş güzergahları belirlenmesi, tanıtım, dijital teknoloji kullanımı) yönelik yerel halkın öncelik algıları incelendiğinde; yerel halkın katılım ve desteğinin %57,9'luk bir oranla ilk sırada yer aldığı görülmüştür. Ekoturizme yönelik yerel ve merkezi hükümet desteği (%35,5) ile ekoturizmin dört mevsime yayılması (%34,2) ve yerel halka yönelik eğitim ve destek (%34,2) ise ekoturizm başarısında tercih edilen diğer öncelikler olmuştur (Şekil 2).

**Şekil 2.** Ekoturizm Faaliyetlerinin Başarılı Olması İçin Öngörülen En Etkin İlk 3 Görüş

#### 4.5. Ki Kare Analizlerine İlişkin Bulgular

Ki-kare analizleri, eğitim düzeyi, yaş grupları ve ikamet yeri değişkenleri ile ekoturizme yönelik algı ve katılım eğilimleri arasında istatistiksel olarak anlamlı farklılıklar olduğunu göstermektedir ( $p < 0,05$ ).

Yaş gruplarına göre yapılan analizlerde; ekoturizmin sakin yaşamı bozma olasılığı, su kaynaklarının ekoturizm potansiyeli ile ekoturizmin gelişimini destekleme isteği yargılarında anlamlı farklılıklar tespit edilmiştir (Tablo 5). Özellikle de ilgili yargılara katılım (1-2 yüksek katılım; 4-5: düşük katılım) oranı dağılımında 35-54 yaş grubu dağılımının baskın olduğu saptanmıştır. Özellikle de ekoturizm gelişimini destekleme konusunda; 35-54 arası yaş grubunun %52,1 oranla yüksek katılım gösterdiği görülmüştür. Bununla birlikte, aynı grubun bir bölümünün de ilgili değişkenleri ortalamaya yakın değerlerle (%41,5-%50,0) tercih etmedikleri saptanmıştır. Bu durum, aynı yaş gruplarındaki kişilerin farklı fikirlere sahip olduğunu göstermektedir.

**Tablo 5.** Yerel Halkın Yaş Grupları ile Ekoturizmin Etkisi, Potansiyeli ve Gelişiminde Yerel Halkın Rolüne Yönelik Yargılar Arasındaki Anlamlı Farklılıklar

Yargılar	Yaş Grp.	% Değerler					x <sup>2</sup>	Sd	P
		1	2	3	4	5			
<b>Ekoturizmin olumsuz etkisi</b>									
Sakin Yaşamın Bozulması	18-34	24,2%	15,4%	46,7%	51,8%	40,0%	48,539	20	*0,001
	35-54	52,5%	50,1%	33,3%	37,0%	43,8%			
	55-64	13,3%	19,2%	20,0%	3,7%	6,3%			
	65 ≥	10,0%	11,5%	0,0%	7,4%	0,0%			
<b>Ekoturizme yönelik potansiyel</b>									
Su Kaynakları	18-34	21,2%	49,5%	45,1%	100,0%	30,0%	43,310	20	*0,002
	35-54	57,4%	55,7%	48,4%	0,0%	50,0%			
	55-64	13,4%	14,8%	9,7%	0,0%	20,0%			
	65 ≥	7,9%	13,1%	6,5%	0,0%	0,0%			
<b>Ekoturizm gelişiminde yerel halkın rolü</b>									
Ekoturizm Gelişimini Destekleme	18-34	27,4%	14,5%	66,7%	35,3%	21,6%	49,628	20	*0,001
	35-54	52,1%	52,1%	26,6%	35,3%	41,6%			
	55-64	8,5%	20,3%	6,7%	17,6%	25,0%			
	65 ≥	12,0%	7,2%	0,0%	5,9%	0,0%			

\*Pearson Chi-Square testine göre gruplar arasındaki fark  $p < 0,05$  için anlamlıdır.

Eğitim düzeyine göre elde edilen sonuçlar, özellikle ekonomik katkının yerel halka yeterince ulaşmaması, doğal ve kültürel değerlerin ekoturizm potansiyeli ve hizmet sektöründe görev alma isteği konularında algıların anlamlı biçimde farklılaştığını ortaya koymaktadır (Tablo 6). Özellikle de ilköğretim mezunu kişilerin ekoturizme yönelik doğal bitki örtüsü-yeşil alan (%47,8), yöresel yemek-tatlar (%44,2) ve geleneksel yaşam kültürü (%46,5) kaynaklı potansiyel taşıdığı konusunda yüksek katılım gösterdikleri saptanmıştır.

**Tablo 6.** Yerel Halkın Eğitim Grupları ile Ekoturizmin Etkisi, Potansiyeli ve Gelişiminde Yerel Halkın Rolüne Yönelik Yargular Arasındaki Anlamlı Farklılıklar

Yargular	Eğitim Grp.	% Değerler					x <sup>2</sup>	Sd	P
		1	2	3	4	5			
<b>Ekoturizmin olumsuz etkisi</b>									
Ekonomik Katkının Yerel Halka Yeterince Ulaşmaması	İlkokul	44,2%	44,3%	50,0%	83,3%	26,1%	48,539	20	*0,001
	Ortaokul	10,8%	18,0%	0,0%	0,0%	21,7%			
	Lise	35,8%	34,4%	14,3%	8,3%	30,4%			
	Lisans	7,5%	1,6%	21,4%	8,3%	17,4%			
	Lisansüstü	1,7%	1,6%	14,3%	0,0%	4,3%			
<b>Ekoturizme yönelik potansiyel</b>									
Doğal Bitki Dokusu ve Yeşil Alanlar	İlkokul	47,8%	38,8%	0,0%	83,3%	37,5%	50,970	20	*0,001
	Ortaokul	12,6%	12,2%	12,5%	0,0%	25,0%			
	Lise	30,2%	38,8%	62,5%	0,0%	25,0%			
	Lisans	6,9%	10,2%	12,5%	16,7%	0,0%			
	Lisansüstü	2,5%	0,0%	12,5%	0,0%	12,5%			
Yöresel Yemekler ve Tatlar	İlkokul	44,2%	44,3%	50,0%	83,3%	26,1%	53,684	20	,001
	Ortaokul	10,8%	18,0%	0,0%	0,0%	21,7%			
	Lise	35,8%	34,4%	14,3%	8,3%	30,4%			
	Lisans	7,5%	1,6%	21,4%	0,0%	17,4%			
	Lisansüstü	1,7%	1,6%	14,3%	0,0%	4,3%			
Geleneksel Yaşam Kültürü	İlkokul	46,5%	38,3%	36,4%	71,4%	37,5%	45,067	20	,001
	Ortaokul	12,1%	14,9%	18,2%	0,0%	12,5%			
	Lise	31,8%	38,3%	36,4%	0,0%	25,0%			
	Lisans	7,6%	6,4%	0,0%	14,3%	12,5%			
	Lisansüstü	1,9%	2,1%	9,1%	0,0%	12,5%			
<b>Ekoturizm gelişiminde yerel halkın rolü</b>									
Alt ve Üst Yapıya Yönelik Hizmet Sektöründe Görev Alma	İlkokul	37,5%	55,8%	40,0%	59,3%	43,8%	42,334	20	*0,003
	Ortaokul	15,0%	11,5%	6,7%	7,4%	12,5%			
	Lise	37,5%	28,8%	33,3%	18,5%	25,0%			
	Lisans	9,2%	1,9%	0,0%	7,4%	18,8%			
	Lisansüstü	0,8%	1,9%	20,0%	3,7%	0,0%			

\*Pearson Chi-Square testine göre gruplar arasındaki fark  $p < 0,05$  için anlamlıdır.

Yaşanılan köye göre yapılan analizler ise en geniş kapsamlı farklılıkların bu değişkende ortaya çıktığını göstermektedir. Ekoturizmin olumlu ve olumsuz etkileri, ekoturizm potansiyeli ve yerel halkın katılım rolüne ilişkin neredeyse tüm yargılarda köyler arasında istatistiksel olarak anlamlı farklılıklar bulunmaktadır (Tablo 7, Tablo 8). Özellikle ilgili yargılara Yeniköy’de yaşayan bireylerin daha yüksek katılım sağladığı görülmüştür. Ekoturizmin olumlu etkilerinde; sosyal gelişimi destekleme, yaşam kalitesini artırma ve ticari gelişimi destekleme durumuna daha fazla katılım sağlanmıştır (Tablo 7).

**Tablo 7.** Yerel Halkın Yaşadıkları Köy ile Ekoturizmin Etkisine Yönelik Yargular Arasındaki Anlamlı Farklılıklar

Yargular	Köy Adı	% Değerler					x <sup>2</sup>	Sd	P
		1	2	3	4	5			
<b>Ekoturizmin olumlu etkisi</b>									
Sosyal Gelişimi Destekleme	Ovacık	21,74%	3,48%	0,43%	0,43%	0,00%	52,359	8	*0,000
	Yeniköy	28,26%	11,30%	1,30%	0,43%	0,87%			
	Karamandere	16,09%	3,04%	3,04%	4,78%	4,78%			
Yaşam Kalitesini Arttırma	Ovacık	20,00%	5,22%	0,43%	0,43%	0,00%	63,792	8	*0,001
	Yeniköy	27,39%	13,48%	0,00%	0,43%	0,87%			
	Karamandere	14,35%	3,91%	5,22%	1,74%	6,52%			
Ticari Gelişimi Destekleme	Ovacık	17,83%	7,83%	0,43%	0,00%	0,00%	54,838	8	*0,001
	Yeniköy	26,96%	14,35%	0,00%	0,00%	0,87%			

Yerel Halk Perspektifinden Ekoturizm Algısı: İstanbul/Şile İlçesi Kırsal Yerleşimleri Örneği

	Karamandere	17.83%	3.04%	2.61%	0.43%	7.83%			
Yerel Halk ve Turist Etkileşimini Güçlendirme	Ovacık	15.22%	10.43%	0.00%	0.43%	0.00%	51,409	8	*0,001
	Yeniköy	22.61%	16.96%	1.74%	0.00%	0.87%			
	Karamandere	15.22%	4.78%	2.17%	3.04%	6.52%			
Yerel Kültürün Korunmasını Destekleme	Ovacık	13.91%	9.13%	2.17%	0.87%	0.00%	40,308	8	*0,001
	Yeniköy	20.87%	16.96%	2.17%	0.00%	2.17%			
	Karamandere	16.96%	3.48%	1.74%	3.04%	6.52%			
Doğal Değerlerin Korunmasını Destekleme	Ovacık	16.09%	7.39%	0.43%	1.74%	0.43%	47,986	8	*0,001
	Yeniköy	19.13%	18.26%	3.48%	0.00%	1.30%			
	Karamandere	16.09%	3.04%	3.04%	4,78%	4,78%			
Turistlerin Çevre Farkındalığını Arttırma	Ovacık	15,22%	8,70%	0,87%	1,30%	0,00%	47,524	8	*0,001
	Yeniköy	19,13%	20,43%	1,30%	0,43%	0,87%			
	Karamandere	16,96%	3,91%	2,17%	2,61%	6,09%			
<b>Ekoturizmin olumsuz etkisi</b>									
Çevre Kirliliği	Ovacık	13,04%	11,30%	1,30%	0,00%	0,43%	30,204	8	*0,001
	Yeniköy	20,87%	14,78%	4,35%	0,00%	2,17%			
	Karamandere	10,87%	8,70%	4,35%	1,74%	6,09%			
Yerel Kültürün Zarar Görmesi	Ovacık	10,43%	12,17%	2,17%	0,43%	0,87%	73,093	8	*0,001
	Yeniköy	20,87%	16,96%	2,17%	0,43%	1,74%			
	Karamandere	6,52%	4,78%	6,96%	3,91%	9,57%			
Kültürel Farklılıkların Artması	Ovacık	9,57%	14,78%	1,30%	0,00%	0,43%	50,372	8	*0,001
	Yeniköy	20,43%	19,57%	0,00%	1,74%	0,43%			
	Karamandere	15,65%	5,22%	2,61%	2,61%	5,65%			
Nüfus Yoğunluğunun Yükselmesi	Ovacık	12,17%	12,17%	1,30%	0,00%	0,43%	36,751	8	*0,001
	Yeniköy	23,04%	15,65%	0,00%	3,04%	0,43%			
	Karamandere	13,48%	6,96%	3,91%	4,35%	3,04%			
Yaşam Maliyetinin Yükselmesi	Ovacık	12,17%	12,17%	0,43%	0,43%	0,43%	47,723	8	*0,001
	Yeniköy	22,61%	16,09%	1,30%	0,43%	1,74%			
	Karamandere	11,30%	6,96%	1,30%	4,78%	7,39%			
Doğal Çevrenin Olumsuz Etkilenmesi	Ovacık	10,87%	12,17%	2,17%	0,43%	0,43%	39,659	8	*0,001
	Yeniköy	23,04%	15,65%	1,30%	0,43%	1,74%			
	Karamandere	14,35%	4,78%	5,22%	3,91%	3,48%			
Sakin Yaşamın Bozulması	Ovacık	13,91%	10,43%	0,87%	0,43%	0,43%	36,710	8	*0,001
	Yeniköy	22,17%	16,09%	1,30%	0,87%	1,74%			
	Karamandere	19,57%	2,61%	1,74%	5,22%	2,61%			
Ekonomik Katkının Yerel Halka Yeterince Ulaşmaması	Ovacık	13,91%	9,57%	0,87%	0,00%	1,74%	42,030	8	*0,001
	Yeniköy	22,17%	14,78%	1,30%	0,87%	3,04%			
	Karamandere	16,09%	2,17%	3,91%	4,35%	5,22%			

\*Pearson Chi-Square testine göre gruplar arasındaki fark  $p < 0,05$  için anlamlıdır.

**Tablo 8.** Yerel Halkın Yaşadıkları Köy ile Ekoturizm Potansiyeli ve Gelişiminde Yerel Halkın Rolüne Yönelik Yargılar Arasındaki Anlamlı Farklılıklar

Yargılar	Köy Adı	% Değerler					x <sup>2</sup>	Sd	P
		1	2	3	4	5			
<b>Ekoturizm potansiyeli</b>									
Temiz Hava	Ovacık	16,09%	8,26%	1,30%	0,43%	0,00%	25,324	8	*0,001
	Yeniköy	20,43%	12,17%	9,13%	0,00%	0,43%			
	Karamandere	14,35%	9,13%	4,78%	0,00%	3,48%			
Doğal Bitki Dokusu ve Yeşil Alanlar	Ovacık	20,87%	4,78%	0,00%	0,00%	0,43%	25,340	8	*0,001
	Yeniköy	26,96%	12,61%	1,74%	0,43%	0,43%			
	Karamandere	21,30%	3,91%	1,74%	2,17%	2,61%			
Arazi Çeşitliliği	Ovacık	19,13%	6,09%	0,00%	0,43%	0,43%	48,096	8	*0,001
	Yeniköy	33,91%	6,96%	0,43%	0,87%	0,00%			
	Karamandere	20,00%	1,74%	4,78%	5,22%	0,00%			

Yerel El Sanatları	Ovacık	17,83%	7,39%	0,00%	0,00%	0,87%	32,472	8	*0,001
	Yeniköy	32,61%	7,83%	0,43%	0,43%	0,87%			
	Karamandere	20,87%	2,61%	2,17%	0,43%	5,65%			
Geleneksel Yaşam Kültürü	Ovacık	17,39%	7,83%	0,43%	0,00%	0,43%	23,417	8	*0,003
	Yeniköy	32,17%	7,39%	1,30%	0,87%	0,43%			
	Karamandere	18,70%	5,22%	3,04%	2,17%	2,61%			
Geleneksel Tarımsal Yöntemlerle Üretilen Ürünler	Ovacık	18,70%	6,09%	0,43%	0,00%	0,87%	33,644	8	*0,001
	Yeniköy	32,61%	7,39%	1,30%	0,43%	0,43%			
	Karamandere	20,43%	1,74%	4,78%	2,17%	2,61%			
Yöresel Yemek ve Tatlar	Ovacık	17,83%	6,52%	1,30%	0,43%	0,00%	43,640	8	*0,001
	Yeniköy	33,48%	7,39%	0,43%	0,43%	0,43%			
	Karamandere	19,13%	1,74%	6,09%	2,17%	2,61%			
<b>Ekoturizmin gelişiminde yerel halkın rolü</b>									
Ekoturizmin Gelişimini Destekleme	Ovacık	13,91%	9,57%	1,30%	0,43%	0,87%	61,951	8	*0,001
	Yeniköy	11,74%	25,65%	2,61%	0,00%	2,17%			
	Karamandere	17,83%	2,17%	4,35%	0,87%	6,52%			
Yürüyüş Güzergahlarının Oluşturulması ve Uyg. Rehberlik	Ovacık	13,48%	9,57%	0,87%	0,43%	1,74%	77,698	8	*0,001
	Yeniköy	10,43%	26,96%	1,30%	0,43%	3,04%			
	Karamandere	11,74%	3,91%	7,39%	5,65%	3,04%			
Yöresel Yem, Sunum, Hazır ve Satış, Görev Alma	Ovacık	13,48%	9,13%	1,30%	1,30%	0,87%	35,508	8	*0,001
	Yeniköy	18,70%	17,39%	2,61%	1,74%	1,30%			
	Karamandere	10,87%	6,52%	2,17%	5,65%	6,52%			
Tarımsal Ür, Ekim, Dikim, Hasadında Görev Alma	Ovacık	14,35%	8,26%	1,30%	0,87%	1,30%	37,603	8	*0,001
	Yeniköy	14,78%	21,30%	3,04%	0,43%	2,61%			
	Karamandere	12,17%	6,96%	5,22%	5,65%	1,74%			
Yerel El San, Tan, Ür, Satı, Turist, İş Birliği Yapma	Ovacık	14,35%	8,70%	0,43%	1,74%	0,87%	66,475	8	*0,001
	Yeniköy	16,52%	20,87%	0,43%	1,74%	2,61%			
	Karamandere	13,48%	1,74%	6,09%	4,78%	5,65%			
Konaklama Olanakları Sağlama	Ovacık	13,04%	9,13%	0,87%	1,74%	1,30%	51,765	8	*0,001
	Yeniköy	15,65%	20,87%	1,74%	0,87%	3,04%			
	Karamandere	10,87%	4,78%	6,52%	7,39%	2,17%			
Alt ve Üst Yapıya Yön. Hizmet Sekt. Görev Alma	Ovacık	14,35%	6,96%	0,87%	2,17%	1,74%	46,559	8	*0,001
	Yeniköy	25,65%	12,17%	0,87%	0,87%	2,61%			
	Karamandere	12,17%	3,48%	4,78%	8,70%	2,61%			

\*Pearson Chi-Square testine göre gruplar arasındaki fark  $p < 0,05$  için anlamlıdır,

#### 4.6. Faktör Analizine İlişkin Bulgular

Ekoturizm potansiyeli ve geliştirilmesine ilişkin katılımcı farkındalığını ölçen 16 madde, benzer değişkenleri daha az sayıda faktör altında toplamak amacıyla açıklayıcı faktör analizi ile incelenmiştir. Analiz öncesinde ölçeğin iç tutarlılığı Cronbach's Alpha katsayısı ile değerlendirilmiş olup, elde edilen  $\alpha = 0,930$  değeri ölçeğin oldukça yüksek düzeyde güvenilirliğe sahip olduğunu göstermektedir. Bu durum, faktör analizi için maddeler arasındaki içsel tutarlılığın güçlü olduğunu ortaya koymaktadır.

Güvenilirlik analizinden sonra Kaiser-Mayer-Olkin ve Bartlett Testi yeterlilik durumu yapılmıştır. Kaiser Meyer Olkin örneklem yeterliliği 0,5'in üzerindedir (KMO = 0,852) ve Bartlett küresellik testi anlamlıdır ( $\chi^2 = 4644,960$ ;  $p < 0,000$ ). Bu durum, ölçeğin faktörlenebilir bir yapıya sahip olduğunu göstermektedir.

Tablo 9'da açıklayıcı faktör analizi sonucunda özdeğeri 1'in üzerinde olan üç faktör belirlenmiştir. Birinci faktör toplam varyansın %51,057'sini, ikinci faktör %21,334'ünü ve üçüncü faktör %9,728'ini açıklamaktadır. Üç faktör birlikte toplam varyansın %82,118'ini açıklamaktadır. Varimax döndürme sonrasında varyans dağılımı daha dengeli hale gelmiş ve faktörlerin

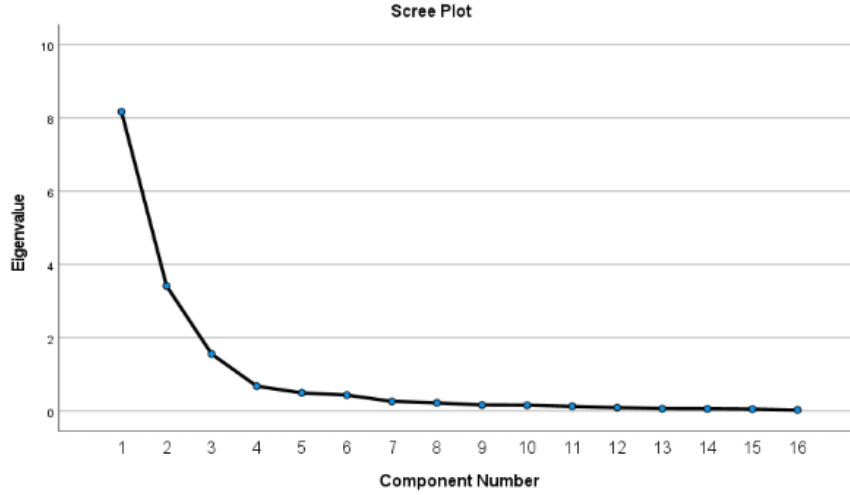
## Yerel Halk Perspektifinden Ekoturizm Algısı: İstanbul/Şile İlçesi Kırsal Yerleşimleri Örneği

açıklayıcılık oranları sırasıyla %35,329, %29,101 ve %17,688 olarak hesaplanmıştır. Elde edilen bu sonuçlar, ölçeğin üç boyutlu bir yapı sergilediğini ve yüksek düzeyde açıklayıcı güce sahip olduğunu ortaya koymaktadır.

**Tablo 9.** Ekoturizm Potansiyeline ve Geliştirilmesine Yönelik Açıklanan Toplam Varyans

Bileşenler	Başlangıç Öz Değerleri			Döndürülmüş Kareli Yüklerin Toplamı		
	Topl.	Varyans (%)	Kümü. (%)	Topl.	Varyans (%)	Kümülatif (%)
Dikkat çekici bir lokasyon	8,169	51,057	51,057	5,653	35,329	35,329
Temiz hava	3,413	21,334	72,390	4,656	29,101	64,430
Su kaynakları	1,556	9,728	82,118	2,830	17,688	82,118
Doğal bitki örtüsü ve yeşil alanlar	,679	4,245	86,363			
Arazi çeşitliliği	,497	3,103	89,466			
Yerel el sanatları	,436	2,728	92,194			
Geleneksel yaşam kültürü	,264	1,653	93,847			
Geleneksel tarımsal yöntemlerle üretilen ürünler	,224	1,398	95,245			
Yöresel yemekler ve tatlar	,166	1,036	96,281			
Ekoturizmin gelişimini destekleme	,159	,995	97,276			
Ekoturizm temelli yürüyüş güzergahlarının oluşturulması ve uygulanmasında rehberlik	,129	,807	98,082			
Yöresel yemeklerin sunum, hazırlanması ve satışında görev alma	,094	,588	98,671			
Tarımsal ürünlerin ekim, dikim, hasadında görev alma	,067	,418	99,089			
Yerel el sanatlarının tanıtım, üretim, satışında turistlerle iş birliği yapma	,063	,392	99,481			
Konaklama olanakları sağlama	,053	,333	99,814			
Alt ve üst yapıya yönelik hizmet sektöründe görev alma	,030	,186	100,000			

Faktörlerin belirlenmesinde Şekil 3’de gösterilen yamaç-birikinti (Scree Plot) grafiği ile Tablo 10’da belirtilen temel bileşen analizi kullanılmıştır. Yamaç-birikinti grafiğinde üçüncü bileşenden sonra eğrinin yataylaşması ve sonraki bileşenlerin varyansa katkısının düşük kalması, ölçeğin üç faktörlü bir yapı gösterdiğini ortaya koymaktadır. Tablo 10. incelendiğinde ise, on altı maddeye ait tüm faktör yüklerinin 0,600’ün üzerinde olduğu görülmüş olup, bu durum her bir maddenin ilgili faktör yapısıyla güçlü düzeyde ilişki gösterdiğini ve ölçeğin yapısal geçerliliğini desteklediğini ortaya koymaktadır.



Şekil 3. Ekoturizm Potansiyeline ve Geliştirilmesine Yönelik Yamaç.-Birikinti Grafiği

Tablo 10. Ekoturizm Potansiyeline ve Gelişmesine Yönelik Temel Bileşen Analizi

	Başlangıç	Dönüşüm
Dikkat çekici bir lokasyon	1,000	0,849
Temiz hava	1,000	0,910
Su kaynakları	1,000	0,925
Doğal bitki örtüsü ve yeşil alanlar	1,000	0,865
Arazi çeşitliliği	1,000	0,848
Yerel el sanatları	1,000	0,919
Geleneksel yaşam kültürü	1,000	0,892
Geleneksel tarımsal yöntemlerle üretilen ürünler	1,000	0,928
Yöresel yemekler ve tatlar	1,000	0,894
Ekoturizmin gelişimini destekleme	1,000	0,640
Ekoturizm temelli yürüyüş güzergahlarının oluşturulması ve uygulanmasında rehberlik	1,000	0,781
Yöresel yemeklerin sunum, hazırlanması ve satışında görev alma	1,000	0,737
Tarımsal ürünlerin ekim, dikim, hasadında görev alma	1,000	0,725
Yerel el sanatlarının tanıtım, üretim, satışında turistlerle iş birliği yapma	1,000	0,766
Konaklama olanakları sağlama	1,000	0,720
Alt ve üst yapıya yönelik hizmet sektöründe görev alma	1,000	0,738

Tablo 11’de sunulan faktör analizi sonuçları, ekoturizmin potansiyeline ve geliştirilmesine yönelik yargıların üç temel faktör altında toplandığını göstermektedir. Faktör yüklerinin genel olarak yüksek değerler aldığı (0,546–0,939 aralığı) ve maddelerin ait oldukları faktörlerle güçlü bir ilişki sergilediği görülmüştür. “Geleneksel değerler, kültür ve yeşil alanlar ekoturizm çekiciliği oluşturur” şeklinde tanımlanan birinci faktörde, faktör yükleri 0,860 ile 0,939 arasında değişen 6 bileşen yer almaktadır. “Yerel halk ekoturizmde üretim, hizmet, rehberlik ve pazarlamada rol alır” şeklinde tanımlanan ikinci faktör, faktör yükleri 0,546 ile 0,859 arasında değişen 7 bileşeni içermektedir. “Lokasyon ve doğal değerler ekoturizm potansiyeli oluşturur” yargısını içeren üçüncü faktör ise; faktör yükleri 0,798 ile 0,912 arasında değişen 3 bileşeni içermektedir (Tablo 11).

Tablo 11. Ekoturizmin Potansiyeline ve Geliştirilmesine Yönelik Dönüşümlü Bileşen Matrisi

Faktörler	Maddeler	Faktör Yükleri	
Geleneksel değerler, kültür ve yeşil alanlar ekoturizm çekiciliği oluşturur.	Geleneksel tarımsal yöntemlerle üretilen ürünler	,939	
	Geleneksel yaşam kültürü	,923	
	Yöresel yemekler ve tatlar	,912	
	Yerel el sanatları	,907	
	Arazi çeşitliliği	,881	
Yerel halk ekoturizmde üretim, hizmet, rehberlik ve pazarlamada rol alır.	Doğal bitki örtüsü ve yeşil alanlar	,860	
	Yöresel yemeklerin sunum, hazırlanması ve satışında görev alma	,859	
	Yerel el sanatlarının tanıtım, üretim, satışında turistlerle iş birliği yapma	,854	
	Alt ve üst yapıya yönelik hizmet sektöründe görev alma	,832	
	Tarımsal ürünlerin ekim, dikim, hasadında görev alma	,829	
	Ekoturizm temelli yürüyüş güzergahlarının oluşturulması ve uygulanmasında rehberlik	,818	
	Konaklama olanakları sağlama	,800	
	Ekoturizmin gelişimini destekleme	,546	
	Lokasyon ve doğal değerler ekoturizm potansiyeli oluşturur.	Temiz hava	,912
		Su kaynakları	,899
Dikkat çekici bir lokasyon		,798	

#### 4.7. Kümeleme Analizine İlişkin Bulgular

Çalışma alanının ekoturizm potansiyeli ile ekoturizmin gelişiminde yerel halkın rolüne yönelik olarak yapılan Kümeleme analizi sonucu toplam 3 adet küme belirlenmiştir. Ankete katılan, toplam 230 kişiden cevapları birbirine benzemekte olan 18 kişinin 1. kümeyi oluşturduğu, 41 kişinin 2. kümeyi oluşturduğunu, 171 kişinin de 3. kümeyi oluşturduğu görülmektedir (Tablo 12). Kümeler arasındaki dengesiz dağılım durumu, verinin heterojen yapısı kaynaklı birtakım özelliklerin bazı gruplarda yoğunlaşması ile açıklanabilir

Tablo 12. Kümeleme Analizine Göre Küme Sayıları

Kümeler	1	18
	2	41
	3	171
	230	

Kümeleme analizinde çalışma alanının ekoturizm potansiyeli ile yerel halkın ekoturizmin gelişimine yönelik desteği temeline dayalı göstergelerin kümeler itibarıyla farklılığının öğrenilmesi amacıyla ANOVA testi yapılmıştır (Tablo 13). Buna göre, tüm değişkenlerde küme farkları anlamlı bulunmuştur ( $p < 0,05$ ). “Dikkat çekici lokasyon”, “temiz hava”, “yerel el sanatları”, “ekoturizm rehberliği” gibi tüm unsurlarda Küme 1, Küme 2 ve Küme 3 arasında anlamlı düzeyde farklı algılar ve yaklaşımlar bulunduğu saptanmıştır. F değerinin yüksek olması, kümeler arası farkın daha güçlü olduğunu desteklemektedir. Örneğin: “yerel el sanatları” ( $F=323,837$ ), “doğal bitki örtüsü ve yeşil alanlar” ( $F=263,993$ ), “el sanatlarının tanıtımı ve turistlerle iş birliği” ( $F=264,030$ ) gibi maddelerde farklar oldukça belirgin çıkmıştır (Tablo 13).

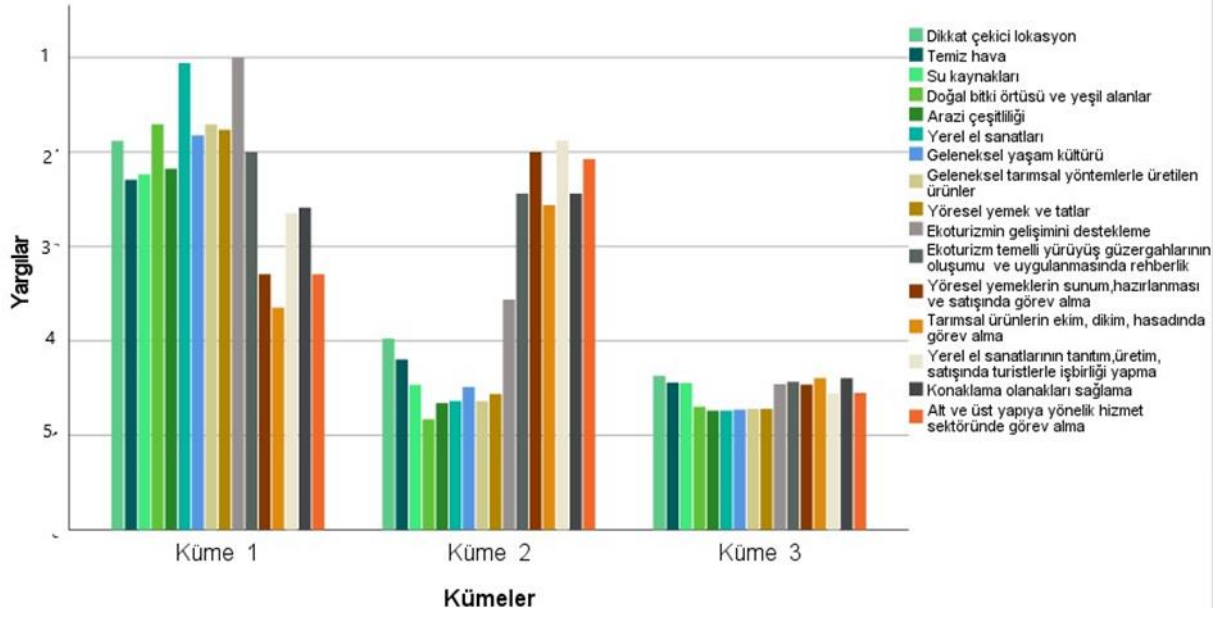
Tablo 13. Kümeleme Analizi Anova Sonuçları

	Küme kareler ortalaması	df	Hata kareler ortalaması	df	F	P
Dikkat çekici lokasyon	48,259	2	,746	226	64,716	,000
Temiz hava	35,596	2	,673	226	52,900	,000
Su kaynakları	38,537	2	,688	226	56,017	,000
Doğal bitki örtüsü ve yeşil alanlar	71,864	2	,272	226	263,993	,000
Arazi çeşitliliği	51,078	2	,358	226	142,782	,000
Yerel el sanatları	105,478	2	,326	226	323,837	,000
Geleneksel yaşam kültürü	65,104	2	,384	226	169,518	,000
Geleneksel tarımsal yöntemlerle üretilen ürünler	70,797	2	,396	226	178,636	,000
Yöresel yemek ve tatlar	67,691	2	,370	226	182,813	,000
Ekoturizmin gelişimini destekleme	98,064	2	,586	226	167,240	,000
Ekoturizm temelli yürüyüş güzergahlarının oluşum ve uygulanmasında rehberlik	98,705	2	,558	226	176,939	,000
Yöresel yemeklerin sunum, hazırlanması ve satışında görev alma	103,993	2	,726	226	143,279	,000
Tarımsal ürünlerin ekim, dikim ve hasadında görev alma	56,627	2	,817	226	69,279	,000
Yerel el sanatlarının tanıtım, üretim ve satışında turistlerle iş birliği yapma	133,761	2	,507	226	264,030	,000
Konaklama olanakları sağlama	79,055	2	,792	226	99,833	,000
Alt ve üst yapıya yönelik hizmet sektöründe görev alma	106,162	2	,773	226	137,385	,000

K Ortalamalar (K-Means) kümeleme analizi ile katılımcıların çalışma alanının ekoturizm potansiyeli ile yerel halkın ekoturizmin gelişimine yönelik desteği temeline dayalı algılarına ilişkin kümelerin yer aldığı grafik Şekil 4’de sunulmuştur. Buna göre; Şile ilçesi köylerinde (Karamandere, Ovacak ve Yeniköy) yerel halkın ekoturizme yönelik algısının farklı boyutlarda ve seviyelerde olduğu görülmüştür. Birinci kümede; doğal ve kültürel değerler öne çıkmıştır. Temiz hava, doğal bitki örtüsü ve yeşil alanlar, su kaynakları, arazi çeşitliliği, geleneksel yaşam kültürü, yerel el sanatları, yöresel yemekler gibi unsurlar ön planda olup, çoğunlukla 1-3 arasında puanlar almıştır. Yerel halkın bu kümede doğa ve kültürel mirasla ilgili unsurları yüksek algıladığı görülmektedir. Aynı zamanda ekoturizm güzergâhları oluşturma, rehberlik, el sanatları üretimi, yöresel ürünlerin tanıtımı gibi turizme dönük katkılar da anlamlı şekilde değerlendirilmektedir.

İkinci kümede; uygulamalı ekoturizm faaliyetlerine katılımın ön plana çıktığı gözlemlenmiştir. Genellikle 2 ila 3 arasındaki derecelendirmelerin yapıldığı orta seviyedeki dağılımı göstermektedir. Özellikle yöresel yemeklerin hazırlanması ve satışı, tarımsal üretim faaliyetlerine katılım, konaklama olanakları sağlama, rehberlik, el sanatları satışı gibi doğrudan ekonomik ve uygulamalı faaliyetlere katılımın tercih edildiği gözlemlenmiştir.

Üçüncü kümede; düşük derecelendirmelerin olduğu görülmüştür. Tüm yargılara verilen puanlar 4-5’in arasında çıkmıştır. Doğal kaynaklar, kültürel unsurlar ve ekoturizme katılım gibi tüm alanlarda düşük algı ve ilgisizlik söz konusudur. Bilgilendirme, farkındalık artırma çalışmaları bu grup için kritik önemdedir.



Şekil 4. Kümeleme Analizi Sonuçları Dağılımı

## SONUÇ VE TARTIŞMA

Çalışmada, İstanbul gibi büyük bir metropole yakın kırsal yerleşimlerde ekoturizmin yerel halk tarafından; nasıl algılandığı, katılım eğiliminin ne yönde şekillendiği ve önceliklendirilen ihtiyaç ve beklentilerin hangi düzeyde olduğu konularında özgün bulgular üretilmiştir. Bu durum, üç yerleşimi içeren çalışma alanı özelinde ekoturizm planlamasına mikro ölçekli, yerel temelli bir bakış kazandırmak açısından önemlidir. Bununla birlikte, yerel halk temelli algı analizi ile ekoturizm gelişiminde halk katılımının belirleyici rolünü vurgulamak açısından bilimsel literatüre özgün katkılar sağlamaktadır. Aynı zamanda; topluluk odaklı ekoturizm stratejileri geliştirmek için değerli bilgiler sunacağı düşünülmektedir.

Sonuçlar, yerel halkın /katılımcılar özelinde) ekoturizmin ekonomik, sosyal, kültürel ve çevresel yönden hem olumlu hem de olumsuz etkiler oluşturabileceği yönünde görüşleri olduğunu göstermektedir. Bu durum Kim vd. (2019)'nin çalışması ile örtüşmektedir.

Katılımcılar, ekoturizmin başta yerel ekonomi, ticari faaliyetler ve yaşam kalitesinin artırılması olmak üzere sosyal ve ekonomik açıdan önemli katkılar sağladığını düşünmektedir. Ayrıca ekoturizmin doğal ve kültürel mirasın tanıtımına katkı sunduğu, yerel kültürün korunmasını desteklediği ve çevresel farkındalığı artırdığı yönündeki algıların güçlü olduğu belirlenmiştir. Bu durum, Abuhay vd. (2023) ile Holland vd. (2022) tarafından yürütülen çalışmalar, toplulukların ekoturizme ilişkin algılarında benzer örüntüler ortaya koymuştur. Ekoturizm kültürel farkındalığı artırmada etkili bir araç olduğu sonucunu destekleyen, Abdul Aziz vd. (2025)'in çalışması ile de örtüşmektedir.

Bulgular, yerel halkın hem doğal hem de kültürel kaynakları güçlü birer ekoturizm değeri olarak algıladığını göstermiştir. Bu durum, yerel halkın ekoturizme potansiyel oluşturabilecek doğal ve sosyo-kültürel değerleri tanıdığını göstermekte olup, ilgili sonuç önceki araştırmalarla (Tiberghien, 2025) örtüşmektedir.

Ekoturizmin olası olumsuz etkilerine ilişkin değerlendirmelerde ise yerel halkın çevresel baskılar, kültürel etkiler ve yaşam düzenine yönelik değişimler konusunda belirli bir farkındalığa sahip olduğu, ancak bu etkileri yüksek düzeyde tehdit olarak algılamadığı saptanmıştır. Özellikle çevre kirliliği, doğal kaynaklar üzerindeki baskı ve kültürel yapının zarar görmesi gibi konuların, dikkat edilmesi gereken hususlar olarak öne çıktığı görülmüştür.

Yerel halkın ekoturizmin geliştirilmesini genel olarak desteklediğini, özellikle tarımsal faaliyetler ve hizmet sektörleri gibi alanlarda sürece aktif olarak katılmaya istekli olduğunu; buna karşılık rehberlik, konaklama ve kültürel ürünlerin sunumu gibi daha fazla bilgi ve deneyim gerektiren faaliyetlerde katılımın güçlendirilmesi gerektiğini ortaya koymaktadır. Bu duruma istinaden, yöre halkının turizmin etkilerine yönelik algılarını inceleyen bazı çalışmalarda; sakinlerin bir dizi toplumsal altyapı ve kamu tesisindeki iyileştirmeler için turizmin katkısına yönelik destekleyici tutumlarını bildirmişlerdir (Andereck ve Vogt, 2000; Andereck vd., 2005; Wang ve Pfister, 2008). Bu durum, çalışmanın sonuçları ile örtüşmektedir.

Ekoturizm faaliyetlerinin başarısı için yerel halkın öncelik algıları incelendiğinde; yerel halkın katılım ve desteğine yönelik düşüncenin ağırlıklı yer alması, önceki çalışmalarla örtüşmektedir (Chandralal vd., 2010; Cobbinah, 2015; Harilal vd., 2021; Weaver vd., 2021; Buzinde ve Caterina-Knorr, 2022; Gajic vd., 2025). Elde edilen tüm bulgular ekoturizme yönelik olarak; yerel yönetimlerin katılımcı planlama süreçlerini güçlendirmesi, kalkınma ajanslarının yerel girişimleri desteklemesi ve kırsal turizm planlamasında sürdürülebilirlik ile toplumsal faydayı merkeze alan politikaların geliştirilmesinin önemine dikkat çekmektedir.

Ki kare analizi sonuçları; ekoturizme yönelik algı ve katılım eğilimlerinin yaş gruplarına göre değiştiğini; eğitim düzeyinin de ekoturizme yönelik farkındalık ve beklentiler üzerinde etkili olduğunu göstermektedir. Aynı zamanda yaşanan köylerin yerel halkın algı ve tutumlarında belirleyici bir unsur olduğu görülmüştür. Maity vd. (2025:1)'in çalışmalarında da yaş durumunun algıda önemli farklılıklar oluşturduğu ve topluluk tutumlarını şekillendirmede önemli bir rol oynadığı vurgulanmıştır. İlgili durum, Upadhaya vd. (2022)'nin çalışmaları ile de uyumlu bir bütünlük göstermektedir.

Faktör analizi sonuçları, 16 maddenin üç temel boyutta toplandığını göstermiştir: Birinci faktör, kültürel ve doğal değerlerin ekoturizm çekiciliğini; ikinci faktör, yerel halkın aktif rolünü; üçüncü faktör ise doğal değerlerin ekoturizm potansiyelindeki belirleyici etkisini ortaya koymuştur. Bu bulgular, ekoturizmin yalnızca doğal kaynaklara değil, kültürel değerler ve yerel katılımı da içeren çok boyutlu bir yapıya sahip olduğunu desteklemektedir. İlgili sonuç, Ulanowicz (2020)'nin çalışması ile örtüşmektedir.

Kümeleme (K-ortalamlar) analizi; yerel halkın ekoturizme yönelik algı ve desteğinin üç farklı profilde gruplandığını ortaya koymuştur: Bunlar; doğal ve kültürel değerlere yüksek duyarlılık gösteren grup, uygulamalı katılıma odaklanan grup ile ekoturizme yönelik katılım düzeyi daha düşük olan gruptur. Bu bulgu, yerel halkın ekoturizme katılım ve tutumlarının heterojen yapıda olduğunu göstermekte ve hedef odaklı stratejiler geliştirilmesine olanak sağlamaktadır.

Bütün bu sonuçlar İstanbul/Şile Ovacık-Yeniköy-Karamandere kırsal yerleşimleri özelinde, ekoturizmin sürdürülebilir gelişimi için; yerel yönetimlerin kültürel ve doğal değerleri koruyup tanıtmasını, planlamada halkın farklı katılım düzeylerini dikkate almasını ve ekoturizm yönetiminde yerel halkın üretim, rehberlik ve hizmet süreçlerine aktif katılımını teşvik etmesini önermektedir. Sonuç olarak; yerel halk ekoturizm gelişim sürecinde temel bir paydaştır ve tutumlarının, beklentilerinin ve katılım isteğinin anlaşılması özellikle önemlidir. Önceki literatürün de (Page ve Dowling, 2002; Chandralal vd., 2010; Saufi vd., 2014; Wang ve Zhong, 2018; Upadhaya vd., 2022; Angessa vd., 2022) belirttikleri gibi, yöre halkını temel alan yaklaşım; ekoturizme yönelik koruma, geliştirme, uygulama, strateji geliştirme ve yönetim süreçlerinde önemli bir referans niteliği taşıyacaktır. Bu çalışmanın bazı sınırlamaları da vardır. Öncelikle, örneklem yalnızca İstanbul/Şile'deki üç yerleşim birimi (Ovacık, Yeniköy, Karamandere) ile sınırlıdır. Ayrıca örneklem, çalışma alanının tamamını kapsamayarak sadece belirli bir kısmını temsil etmektedir. Bu durum, bulguların diğer kırsal yerleşimlere genellenmesini kısıtlamaktadır ve farklı sosyo-demografik özelliklere sahip gruplarda tutum ve algıların değişebileceğini göstermektedir.

## Yapay Zekâ Kullanım Beyanı

Bu çalışmanın hazırlanması sırasında yazarlar, metin içerisinde yazım ve anlatıma yönelik sınırlı sayıdaki ifadelerin iyileştirilmesi amacıyla ChatGPT kullanmıştır. Bu aracı/hizmeti kullandıktan sonra yazarlar, içeriği gerektiği gibi gözden geçirip düzenlemiş olup yayınlanan makalenin içeriğine ilişkin tüm sorumluluğu üstlenmektedir.

## KAYNAKÇA

- Abuhay, T., Endalkachew, T., Gashaw, M. (2023). Community knowledge and support of ecotourism in the World Heritages Sites of Simien Mountain National Park, *People & Global Business Association*, 28(4), 62-76.
- Abdul Aziz, MFB., Abu Bakar, MAB., Rahman, ABA. (2025). Implications of ecotourism activities on the local community and natural environment in Jeli, Kelantan, *International Journal of Academic Research in Business and Social Sciences*, 15(4), 1520-1534.
- Akkuş, F.A. ve Gül, A. (2020). Kentsel ekoturizm açısından ısparta kent insanının talep ve eğilimleri. *Mimarlık Bilimleri ve Uygulamaları Dergisi*, 5(2),181-200.
- Amit, N., Supian, K., Ishak, B., Abdullah, S. H. S., Rauf, RKA. (2025). Exploring the ecotourism experience and ecotourism destination loyalty in Selangor: Reliability and factor analysis approach. The 6th Advances in Business Research International Conference 2024, DoubleTree Resort by Hilton Penang, Batu Ferringhi, Penang, Malaysia, 30 May 2024, *Environment-Behaviour Proceedings Journal*, 10(SI26):113- 120.
- Andereck, K., Vogt, C. (2000). The relationship between residents' attitudes toward tourism and tourism development options, *Journal of Travel Research*. 39, 27-36.
- Andereck, K.L., Valentine, K.M., Knopf, R.C., Vogt, C.A. (2005). Residents' perceptions of community tourism impacts, *Annals of Tourism Research* 32 (4):1056-1076.
- Angessa, A.T., Lemma, B., Yeshitela, K., Endrias, M. (2022). Community perceptions towards the impacts of ecotourism development in the Central Highlands of Ethiopia: The case of Lake Wanchi and its adjacent landscapes, *Heliyon*, 8(2): 1-12.
- Anonim, (2023). Koru İstanbul İstanbul doğal ve kırsal alanları strateji belgesi, İstanbul: İBB
- Bhat, I.A., Mudasir, M., Qureshi, R.A., Tailor, R.K. (2025). Measuring pro-environmental behaviour and ecotourism awareness among the residents: A study based on Daringbadi Nature Camp in Odisha, India, *Journal of Ecotourism*, 1-25.
- Blackie, I.R., Tsholetso, T., Keetile, M. (2023). Residents' attitudes, perceptions and the development of positive tourism behaviours amid COVID -19, *Cogent Social Sciences*, 9,1-17.
- Buzinde, C. N. ve Caterina-Knorr, T. (2022). Tourism policies and inclusive development: The case of Kenya and Rwanda, *Journal of Sustainable Tourism*, 31, 2752-2770.
- Chan, J.K.L., Marzuki, K.M., Mohtar, T.M. (2021). Local community participation and responsible tourism practices in ecotourism destination: A case of Lower Kinabatangan, Sabah, *Sustainability*, 13(13302): 1-18.
- Chandralal, K. (2010). Impacts of tourism and community attitudes towards tourism: A case study in Sri Lanka, *South Asian Journal of Tourism and Heritage*, 3(2),41-49.
- Chen, Z., Li, L., Li, T. (2017). The organizational evolution, systematic construction and empowerment of Langde Miao's community tourism, *Tourism Management*, 58, 276-285.
- Cobbinah, P.B. (2015). Contextualising the meaning of ecotourism, *Tourism Management Perspectives*, 16, 179-189.
- Çalkın, Ö. ve Işık, C. (2016). Yerel halkın turizm algısı: Tr2 Bölgesi analizi, *Iğdır Üniversitesi Sosyal Bilimler Dergisi*, 1(2), 19-48.
- Çavuş, A. ve Zere, S. (2020). Yerel halkın ekoturizm algısı: Giresun ili örneği, *Uluslararası Coğrafya ve Coğrafya Eğitimi Dergisi*, 43, 173-192.
- Das, M. ve Chatterjee, B. (2015). Ecotourism: A panacea or a predicament? *Tourism Management Perspectives*, 14, 3-16.

- Demir, G. (2023). *Arapgir ilçesinin ekoturizm potansiyeli ve yerel halkın ekoturizme bakış açısı* (Basılmamış Yüksek Lisans Tezi), Erzurum: T.C. Atatürk Üniversitesi Sosyal Bilimler Enstitüsü.
- Er, A.C., Moorthy, R., Lyndon, N., Selvadurai, S., Chong, S.T., Adam, J.H. (2012). *Perception of local community towards community-based ecotourism*. pp. 213. Gale Academic OneFile, [link.gale.com/apps/doc/A292010567/AONE?u=anon~fc976a52&sid=googleScholar&xid=f6e61664](https://link.gale.com/apps/doc/A292010567/AONE?u=anon~fc976a52&sid=googleScholar&xid=f6e61664).
- Ertaş, V.B. (2022). Şırnak halkının ekoturizm farkındalığının ekoturizm algısına etkisi (Basılmamış Yüksek Lisans Tezi), Şırnak: Şırnak Üniversitesi Lisansüstü Eğitim Enstitüsü.
- Eusébio, C., Vieira, A. L., Lima, S. (2018). Place attachment, host–tourist interactions and residents’ attitudes towards tourism development: The case of Boa Vista Island in Cape Verde, *Journal of Sustainable Tourism*, 26(6), 890–909.
- Gajić, T., Vukolić, D., Spasojević, A., Blešić, I., Petrović, M.D., Bugarčić, J., Bugarčić, M., Drašković, B.D., Milihojević, M. (2025). Exploring attitudes on the sustainable balance between nature conservation and economic development through ecotourism—lessons from EU and Non-EU countries, *Land*, 14(395):1-24.
- Guerrero-Moreno, M.A. ve Oliveira-Junior, J.M.B. (2024). Approaches, trends, and gaps in community-based ecotourism research: A bibliometric analysis of publications between 2002 and 2022, *Sustainability*, 16, (2639), 1-21.
- Gündüz, B. ve Dönmez, Y. (2018). Üniversite çalışanlarının ekoturizm algısı, *Bartın Orman Fakültesi Dergisi*, 20 (2), 152-162.
- Halim, DK. ve Ervina, E. (2021). *Comparative study: Perception on sustainable tourism of urban and rural eco-villages in Bali*, IOP Conf. Series: Earth and Environmental Science, 704 (012036), 1-11.
- Harilal, V., Tichaawa, T. ve Saarinen, J. (2021). Ecotourism and Community Development in Cameroon: The Nexus Between Local Participation and Trust in Government, *Tourism Plan. Dev.* 19, 164–185.
- Holladay, P.J. ve Ormsby, A.A. (2011). A comparative study of local perceptions of ecotourism and conservation at Five Blues Lake National Park, Belize, *J. Ecotourism*, 10 (2): 118–134.
- Holland, K.K., Larson, L.R., Powell, R.B., Holland, W.H., Allenc, L., Nabaalae, M., Tomef, S., Senof, S., Nampush, J. (2022). Impacts of tourism on support for conservation, local livelihoods and community resilience around Maasai Mara National Reserve, Kenya, *Journal of Sustainable Tourism*, 30(11): 2526-2548.
- Jiang, YH., Jhang, JF., Wang, JH., Wu, Y.H., Kuo, H.C. (2025). Applying K-Means cluster analysis to urinary biomarkers in Interstitial Cystitis/Bladder Pain Syndrome: A new perspective on disease classification, *International Journal of Molecular Science*, 26(3712):1-13.
- Karakök, H. (2023). Sürdürülebilirlik kapsamında Derebucak İlçesinin (Konya) ekoturizm potansiyeli ve yerel halkın ekoturizm algısı (Basılmamış Yüksek Lisans Tezi), Konya: Necmettin Erbakan Üniversitesi Sosyal Bilimler Enstitüsü.
- KC, B., Paudyal, R., Neupane, SS. (2018). Residents’ perspectives of a newly developed ecotourism project: An assessment of effectiveness through the lens of an importance–performance analysis, *Asia Pacific Journal of Tourism Research*, 23(6), 560–572.
- Khaniyev, T., Ünver, İ., Küçük, Z., Kesemen, T. 2017. *Olasılık kuramında çözümlü problemler*. Nobel Akademik Yayıncılık, Ankara.
- Kim, M., Xie, Y., Cirella, G.T. (2019). Sustainable transformative economy: community-based ecotourism, *Sustainability*, 11(4977), 1-15.
- Le, T.A., Butowski, L., Quirini-Popławski, L., Nguyen, S.H. (2025). Local community participation in ecotourism development: A qualitative analysis in the Binh-Tri-Thien Region, Vietnam, *Przegląd Geograficzny*, 97(1), 105-126.
- Lokman, H. (2017). Parti pasi masyarakat dalam pembangunan desa Sukamerta Kecamatan Rawamerta Kabupaten Karawang, *Jurnal Politikom Indonesiana*, 2(2), 43–53.
- Maity, S., Sarkar, S., Islam, S., Karmakar, S., Sen, K. (2025). Local community perceptions of ecotourism impacts on socioeconomic conditions, nature and biodiversity, in Jhargram, *World Journal of Environmental Biosciences*, 14(2),1-12.

## Yerel Halk Perspektifinden Ekoturizm Algısı: İstanbul/Şile İlçesi Kırsal Yerleşimleri Örneği

- McCaughey, R., Mao, I., Dowling, R. (2018). Residents' perceptions towards cruise tourism development: The case of Esperance, Western Australia. *Tourism Recreation Research*, 43, 403–408.
- Merkez, M. ve Yılmaz, H. (2022). Yerel paydaşlar tarafından İzmirkaraburun, Mordoğan Beldesinin kırsal turizm açısından değerlendirmesi, *Journal of Humanities and Tourism Research*, 12(2), 379-390.
- Morais, J., Castanho, R.A., Loures, L., Pinto-Gomes, C., Santos, P. (2019). Villagers' perceptions of tourism activities in Iona National Park: Locality as a key factor in planning for sustainability, *Sustainability*, 11(16), 1-18.
- Orden-Mejía, M., Carvache-Franco, M., PalominoFlores, P., Carvache-Franco, O., Torres-Naranjo, M., Carvache-Franco, W., Alejandro-Lindao, M. (2025). Demand segmentation for sustainable adventure destination management: A study of Santa Elena, Ecuador, *Sustainability*, 17(9039), 1-23.
- Phelan, A., Ruhanen, L., Mair, J. (2020). Ecosystem services approach for community-based ecotourism: towards an equitable and sustainable blue economy, *Journal of Sustainable Tourism*, 28, 1665–1685.
- Pujar, S.C. ve Mishra, N.R. (2025). Beyond the forests: Ecotourism and sustainable livelihoods in Karnataka's protected landscapes, *Current Issues In Tourism*, 28(15), 2519–2536.
- Page, S.J. ve Dowling, R.K. (2002). *Ecotourism (Themes in tourism)*, New York: Prentice Hall.
- Saufi, A., O'Brien, D., Wilkins, H. (2014). Inhibitors to host community participation in sustainable tourism development in developing countries, *Journal of Sustainable Tourism*, 22, 801–820.
- Spenceley, A. ve Rylance, A. (2021). *Ecotourism and the sustainable development goals*. In D. A. Fennell (Ed.), *Routledge handbook of Ecotourism* (pp. 9–22). Routledge.
- Stojanović, S., Milić, D., Obradović, S., Vanovac, J., Radišić, D. (2021). The role of ecotourism in community development: The case of the Zasavica Special Nature Reserve, Serbia, *Acta Geographica Slovenica Geografski Zbornik*, 61(2), 172-186.
- Tleuberdinova, A., Pratt, S., Kulik, X., Kulik, V., Saluatova, D. (2025). The development of ecotourism in rural Kazakhstan: Residents' perceptions of attractions and deterrents. *Tourism Planning & Development*, 22(4), 571–591.
- TUIK, (2024). Türkiye İstatistik Kurumu, 2023 yılı Nüfus Verileri. <https://www.tuik.gov.tr/>.
- Ulanowicz, R.E. (2019). Quantifying sustainable balance in ecosystem configurations, *Current Research in Environmental Sustainability*, 1, 1–6.
- Upadhaya, S., Tiwari, S., Poudyal, B., Godar Chhetri, S., Dhungana, N. (2022). Local people's perception of the impacts and importance of ecotourism in Central Nepal, *PLoS ONE*, 17(5), 1-15.
- Vodouh^e, F.G., Coulibaly, O., Adegbidi, A., Sinsin, B. (2010). Community perception of biodiversity conservation within protected areas in Benin, *Forest Policy and Economics*, 12(7), 505–512.
- Wang, Y., Pfister, R.E., Morais, D.B. (2006). *Residents' attitudes toward tourism development: A case study of Wanshington, NC*. In: *Proceedings of the 2006 Northern Recreation Research Symposium*, pp. 411–418.
- Weaver, D. B., Moyle, B., McLennan, C., Lee, J. (2021). The citizen within: Positioning local residents for sustainable tourism, *Journal of Sustainable Tourism*, 30, 897–914.
- Yıldız, S. (2017). Sosyal bilimlerde örnekleme sorunu: Nicel ve nitel paradigmalardan örnekleme kuramına bütüncül bir bakış, *Kesit Akademi Dergisi*, 3(11), 421-442.