

ARİŞ

Sayı/Issue: 27 / Aralık/December 2025

Değerlendirme: İki Dış Hakem / Evaluation: Two Outside Judges

Çift Taraflı Körleme / Double-Sided Blind Refereeing

Benzerlik Taraması Yapıldı/Similarity Scan Performed - intihal.net

Başvuru/Submitted: 22-07-2025

Kabul/ Accepted: 06-11-2025

Yayın/ Publication: 20-12-2025

Arşiv Belgelerine Göre İskenderun Gümrük (Rüsumat) Binası ve Bu Binada Alexandre Vallaury'nin Rolü

Müge Çiftiyürek | 0000-0003-2209-0943 | msati@mku.edu.tr

Dr. Öğretim Üyesi|Hatay Mustafa Kemal Üniversitesi| Fen-Edebiyat Fakültesi|Sanat Tarihi Bölümü

Hatay|Türkiye

<https://ror.org/056hcg41>

Atf: Çiftiyürek, Müge (2025). "Arşiv Belgelerine Göre İskenderun Gümrük (Rüsumat) Binası ve Bu Binada Alexandre Vallaury'nin Rolü", *Arış*, Aralık, Sayı:27, s. 53-75

Öz

Osmanlı Devleti'nin kuruluşundan beri temel bir gelir kaynağı olan gümrük sistemi, Tanzimat'la birlikte yeni yapılanmaya tabi tutulmuştur. 1859'da on yedi nezarete ayrılan gümrükler, İstanbul Emtia Gümrük Eminliği'ne bağlanmış, bu eminliğin adı 1870'te Rüsumat Emaneti olarak değiştirilmiştir. 1880'de ise gümrük nezaretleri ve müdürlüklerinin sayısında artış gözlenmiştir. Bu nezaretler Bağdat, Beyrut, Bursa, Cidde, Diyarbakır, Edirne, Erzurum, Girit, Halep, İstanbul, İskodra, İzmir, Konya, Musul, Preveze, Sakız, Selanik, Trabzon, Trablusgarp, Yemen ve Yozgat'tır. Söz konusu çalışma ise Halep Nezareti'ne bağlı İskenderun Gümrük Binası'nı odak noktasına almaktadır. 19. yüzyılın ikinci yarısından itibaren bölgenin önemli liman kentlerinden biri haline gelen İskenderun'da mevcut gümrük binası, artan ticari hacme yanıt vermekte yetersiz kalmıştır. Dönem içindeki değişen talepler ve yaşanan doğal afetlerin yol açtığı hasarlar, gümrük alanının genişletilmesi ve modernize edilmesi zorunluluğunu doğurmuştur. İskenderun Gümrük Binası'nda dikkat çekici detaylardan biri de 1889-1910 yılları arasında Rüsumat Emaneti mimarı olan Alexandre Vallaury'nin hazırladığı projedir. Nitekim çalışma, Başbakanlık Osmanlı Arşivi'ndeki belgelere dayanarak İskenderun Gümrük Binası'nın inşaat ve tamirat süreçlerini, mimarisini ve Alexandre Vallaury'nin bu yapıdaki kilit rolünü detaylandırmaktadır. Sultan II. Abdülhamid Han'ın Yıldız Albümleri'nden ve çeşitli kaynaklardan elde edilen fotoğraflar da veri olarak değerlendirilmiştir. Vallaury'nin İskenderun Gümrük Binası'ndaki rolü, onun çeşitli mimari külliyatında şimdiye dek bilinmeyen, ancak kayda değer bir halkasını temsil etmektedir.

Anahtar Kelimeler: *Gümrük Sistemi, Rüsumat Emaneti, Liman Kenti, İskenderun Gümrük Binası, Alexandre Vallaury.*

Makale Bilgileri

Yapay Zekâ Beyanı

Bu çalışmanın hazırlanma sürecinde yapay zeka tabanlı herhangi bir araç veya uygulama kullanılmamıştır. Çalışmanın tüm içeriği, yazar tarafından bilimsel araştırma yöntemleri ve akademik etik ilkelere uygun şekilde üretilmiştir.

Etik Kurul İzni

Bu çalışma, etik kurul izni gerektirmeyen nitelikte olup kullanılan veriler literatür-taraması/yayınlanmış kaynaklar üzerinden elde edilmiştir. Çalışmanın hazırlanma sürecinde bilimsel ve etik ilkelere uyulduğu ve yararlanılan tüm çalışmaların kaynakçada belirtildiği beyan olunur.

Etik Bildirim

arisdergisi@akmb.gov.tr

Lisans

Bu makale Creative Commons Atf-GayriTicari 4.0 Uluslararası Lisans (CC BY-NC) ile lisanslanmıştır.

Dizinleme Bilgileri

Dergi Trdizin ve AYK Dergi Dizini'nde taranmaktadır.

Çıkar Çatışması

Çıkar çatışması beyan edilmemiştir.

Iskenderun Customs (Rusumat) Building and Alexandre Vallaurý's Role in This Building According to Archival Documents

Müge Çiftiyürek | 0000-0003-2209-0943 | msati@mku.edu.tr
Assistant Professor | Hatay Mustafa Kemal University | Faculty of Arts and Sciences | Department of Art History
Hatay | Türkiye
<https://ror.org/056hcgc41>

Citation: Çiftiyürek, Müge (2025). "Iskenderun Customs (Rusumat) Building and Alexandre Vallaurý's Role in This Building According to Archival Documents", *Ariş*, December, Issue: 27, pp. 53-75

Abstract

The customs system, which had been a major source of revenue since the foundation of the Ottoman Empire, was subjected to a new structuring with the Tanzimat. In 1859, the customs, which had been divided into seventeen customs departments, were affiliated to the Istanbul Commodity Customs Office. The name of this office was changed to Rüsumat Emaneti in 1870. In 1880, there was an increase in the number of customs offices and directorates. These offices were located in Baghdad, Beirut, Bursa, Jeddah, Diyarbakır, Edirne, Erzurum, Crete, Aleppo, Istanbul, Shkodra, Izmir, Konya, Mosul, Preveza, Chios, Thessaloniki, Trabzon, Tripoli, Yemen, and Yozgat. This study focuses on the Iskenderun Customs Building of the Aleppo directorate. Since the second half of the 19th century, Iskenderun became one of the most important harbour cities of the region and the existing customs building was insufficient to respond to the increasing commercial volume. Changing demands during the period and the damages caused by natural disasters necessitated the expansion and modernization of the customs area. One of the notable details in this regard is the project prepared by Alexandre Vallaurý, architect of the Customs Office between 1889 and 1910. Based on the documents in the Prime Ministry Ottoman Archives, this study details the construction and repair processes of the Iskenderun Customs Building, its architecture and Alexandre Vallaurý's key role in the building. In addition, photographs obtained from Sultan Abdülhamid II's Yıldız Albums and various other sources have been evaluated as visual material. Vallaurý's role in the Iskenderun Customs Building represents a previously unknown but noteworthy link in his rich and varied architectural oeuvre.

Keywords: *Customs System, Rüsumat Emaneti, Harbour City, Iskenderun Customs Building, Alexandre Vallaurý.*

Article Information

<i>AI Disclosure</i>	No artificial intelligence-based tools or applications were used in the preparation of this study. All content has been produced by myself in accordance with scientific research methods and academic ethical principles.
<i>Ethics Committee Approval</i>	The study does not require ethics committee approval, and the data used were obtained through a literature review / published sources. It is declared that scientific and ethical principles were followed during the preparation of the study and that all referenced works are listed in the bibliography.
<i>Complaints</i>	arisdergisi@akmb.gov.tr
<i>License</i>	This article is licensed under the Creative Commons Attribution-NonCommercial 4.0 International License (CC BY-NC).
<i>Indexing Information</i>	The journal is indexed in Trdizin and AYK Journal Index.
<i>Conflict of Interest</i>	There is no potential conflict of interest in this study.

Giriş

Gümrük sistemi, Osmanlı Devleti'nin ekonomik yapısında ve dış ticaret ilişkilerinin şekillendirilmesinde belirleyici bir rol oynamıştır. Bu sistem, Tanzimat dönemi ve sonrasındaki modernleşme sürecinde, çağdaş dünya ticaretine uyum sağlamak üzere yeni düzenlemelere tabi tutulmuştur. Bu doğrultuda gümrük vergileri iltizam usulü yerine emanet usulü ile toplanmaya başlanmış, nizamnameler hazırlanmış, yabancı uzmanlardan yardım alınmıştır (Kütükoğlu, 1996, 266-267; Çelik, 2022, 173-174; Atan, tarih yok, 141). Diğer yandan 1859'da bütün kara, sahil ve sınır gümrükleri, bölgelere göre on yedi nezarete ayrılarak İstanbul Emtia Gümrük Eminliği'ne bağlanmıştır. 1870'de ise söz konusu eminliğin adı Rüsumat Emaneti olarak değiştirilmiştir (Kütükoğlu, 1996, 266-267; Nakiboğlu, 2022, 115; Keçe, 2022, 28-29; Atan, tarih yok, 141). Böylece merkezi bir teşkilat oluşturularak gümrük işlemlerinin daha etkin şekilde yönetilmesi sağlanmıştır. On yedi olan gümrük nezareti ve bunlara bağlı müdürlüklerin sayısı, 1880 yılında artış göstermiştir. Bu nezaretler Bağdat, Beyrut, Bursa, Cidde, Diyarbakır, Edirne, Erzurum, Girit, Halep, İstanbul, İskodra, İzmir, Konya, Musul, Preveze, Sakız, Selanik, Trabzon, Trablusgarp, Yemen ve Yozgat'tır (Nakiboğlu, 2022, 123-145; Polat, 2020, 84-92). Özellikle İstanbul, İzmir, Selanik, Beyrut, Trabzon ile Halep bölgesinin dışa açılış kapıları olan Mersin ve İskenderun, dış ve iç ticarete deniz yolu taşımacılığının avantajlarından yararlanan önemli liman kentleri ve gümrük noktaları olarak ön plana çıkmıştır (Pamuk, 1985, 664-665; Kütükoğlu, 1996, 263; Baskıcı, 2005, 59).

19. yüzyılda Batı'nın sanayileşme süreciyle birlikte artan ticaret hacmi, yeni fikirler, teknolojiler ve yaşam biçimleri, Osmanlı liman kentlerinin çehresini değiştirmesinde etkili olmuştur. Bu bağlamda, 19. yüzyılın ortalarından itibaren liman kentlerinin ulaşım altyapıları ve mekânsal dokusu, çağın gerektirdiği yaşam standartlarına uygun olarak yeniden yapılandırılmıştır. Limanlarda inşa edilen iskeleler, depo ve gümrük binaları ise modern ticaret anlayışına uyumlu hale getirilmiştir (Tekeli, 1985, 878; Keyder&Özveren&Quatert, 1994, 121; Gençer, 2017, 34; Ünlü, 2020, 2). İstanbul, İzmir ve Selanik gibi mühim liman kentlerinin yeniden düzenlenmesi ve modernleşmesinde, 1889-1910 yılları arasında Rüsumat Emaneti mimarı olan Alexandre Vallauray'ın rolü ve katkısı önemli bir faktör olmuştur. Vallauray, bu kentlerde yapısal ve donanımsal açıdan yeni teknolojinin kullanıldığı gümrük binası projeleri gerçekleştirmiştir. Aynı zamanda, bu yapılar cephe özellikleriyle de liman kentlerinin silüetinde sembol haline gelmiştir (Kula Say, 2014, 43-45).

19. yüzyılın ikinci yarısından itibaren önemli liman kentlerinden biri de İskenderun olmuştur. 1866'da Halep gümrüğünün İskenderun'a nakledilmesi, bu limanın bölgedeki etkinliğini belirgin şekilde arttırmıştır (Ürkmez, 2012, 138). Kentteki ticaret hacminin büyümesiyle birlikte, mevcut gümrük, depolama kapasitesi açısından yetersiz kalmaya başlamıştır. Çeşitli tarihlerde, hem değişen ihtiyaçlar hem de doğal afetlerin yol açtığı hasarlar doğrultusunda, gümrük mahallinin genişletilmesi ve yenilenmesi ihtiyacı ortaya çıkmıştır. Gümrük işlemlerinin modernize edilmesi kapsamında, ambar ile iskele arasındaki mal akışı dekavil hattıyla desteklenmiş, gümrük alanına ise vinç ve baskül gibi teknolojik ekipmanlar yerleştirilmesi gerekmiştir. Bu sayede gümrük, daha işlevsel bir yapıya kavuşturulmuştur. İskenderun Gümrük Binası'nda, mimar Alexandre Vallauray'ın hazırladığı proje çerçevesinde yapılacak yenilikler de dikkat çeken bir detay olarak öne çıkmaktadır. İskenderun Gümrük Binası, 1924 yılında, Fransız Manda döneminde yıkılarak yerine Adliye binası inşa edilmiştir (Nalça, 2018, 132-133; Tülün, 2021, 84).

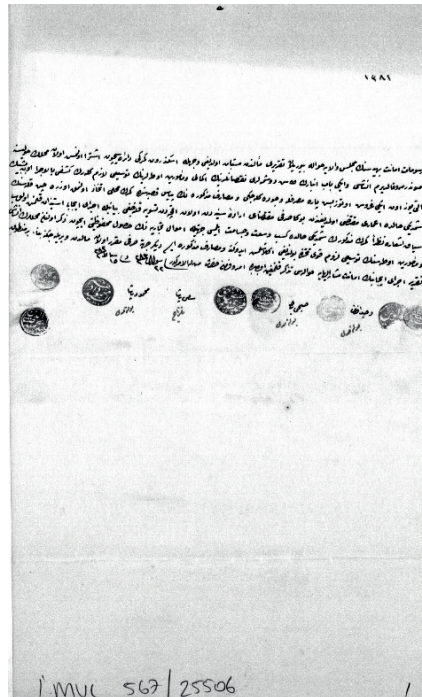
Bu çalışma, Başbakanlık Osmanlı Arşivi'ndeki belgeler temel alınarak, İskenderun Gümrük Binası'nın inşa ve tamirat süreçlerini, mimarisini ve Alexandre Vallaury'nin söz konusu yapıdaki rolü ve katkısını incelemeyi amaçlamaktadır. Nitekim araştırma, arşiv belgelerinden elde edilen yazılı ve görsel (plan, kesit ve cephe çizimleri) belgelerle desteklenmiştir. Sultan II. Abdülhamid'in Yıldız Albümleri'ndeki ve çeşitli kaynaklardan elde edilen fotoğraflar, yapıya dair kapsamlı bir veri sağlamıştır. Bu kaynaklar ışığında, yapının mimari kimliği, birincil kaynaklardan elde edilen somut verilerle değerlendirilmiştir. Dönemin modernleşme çabaları ve liman kentlerindeki mimari dönüşüm süreçleri bağlamında İskenderun Gümrük Binası'nın önemi ortaya konulmuştur.

1. Arşiv Belgelerine Göre İskenderun Gümrük (Rüsumat) Binası'nın Tamirat ve İnşaat Süreçleri ile Mimarisi

1.1. Tamirat ve İnşaat Süreçleri

Arşiv belgeleri, 1867-1908 yılları arasında, İskenderun Gümrük Binası'nın, artan ticaret hacmi, doğal afetler ve teknolojik yenilikler gibi nedenlerle bir dizi tamirat ve inşaat çalışmalarına tabi tutulduğunu ortaya koymaktadır.

1867 yılında, Rüsumat Emaneti'nin Meclis-i Vala'ya sunduğu yazıdan, İskenderun gümrüğünün büyüdüğü ve bu nedenle ticari malların güvenliğini sağlamak için gümrük avlusuna sundurma ile kaldırım yapılması, iki ambarın taş döşemelerindeki eksiklerinin tamamlanması ve memur odalarının genişletilmesi gerektiği anlaşılmaktadır. Yapılan keşif sonucunda, bu işlerin 15.612 kuruş 35 para masrafla gerçekleştirileceği tespit edilmiştir. Söz konusu masrafın Payas kasabasındaki Cin Kulesi'nin gümrük yeri olması için ayrılan ödenekten karşılanması talep edilmiştir. Bu hususta gerekli inşaat ve tamirat izinleri onaylanmıştır (BOA, İ. MVL., 567/25506, H. 22 Şevval 1283/M. 27 Şubat 1867, H. 28 Şevval 1283/M. 5 Mart 1867) (Görsel 1).



Görsel 1: İskenderun Gümrüğü'ndeki Bazı İnşaat ve Tamirat Çalışmaları Hakkında (BOA, İ. MVL., 567/25506)

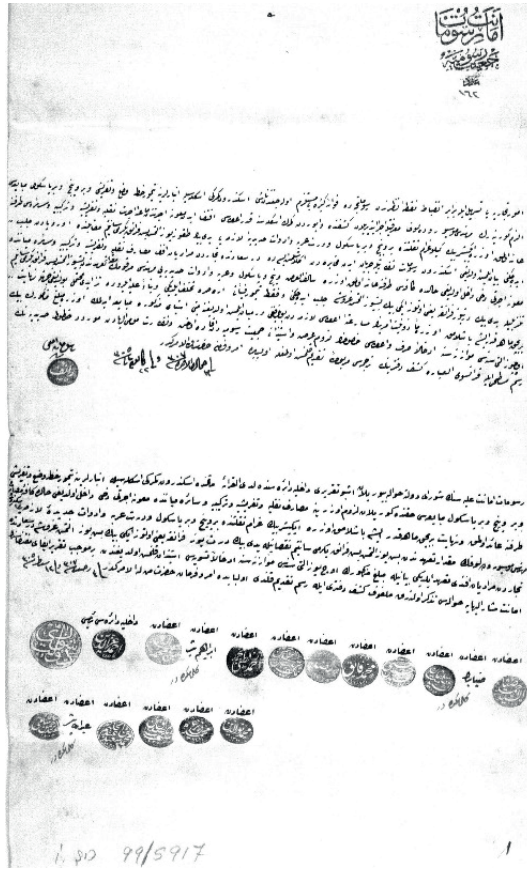
1871 yılında, İskenderun gümrük ambarlarının çok harap durumda olmasından dolayı acil bir şekilde tamir edilmesi ve bu iş için 15.000 kuruşluk masrafa ihtiyaç duyulduğu Rüsumat Emaneti tarafından belirtilmiştir. Bunun üzerine padişahın emriyle gerekli işlemlerin yapılması için ilgili makamlara yetki verilmiştir (BOA, İ. DH., 643/44713, H. 7 Şevval 1288/M. 20 Aralık 1871, H. 8 Şevval 1288/M. 21 Aralık 1871).

1877 yılında, Rüsumat Emaneti'nin Şura-yı Devlet'e havale ettiği yazıda, İskenderun gümrük idaresine ait mevcut ambarın ticari malları depolanmasında yetersiz kaldığı ve bu durumun gümrük işlemlerinin aksamasına, tüccarların mağdur olmasına neden olduğu belirtilmiştir. Dolayısıyla İskenderun gümrüğünde müceddeden bir depozito ambarı inşa edilmek istendiği zikredilmiştir. Söz konusu ambar, gümrük idaresinin doğusundaki avlunun etrafında bulunan duvarın üzerine 2-3 metre daha eklenerek yükseltilmesi ve iç kısmı ile ön tarafına kesme taştan sütunlar yerleştirilerek üstünün kapatılması şeklinde tasarlanmıştır. Böylece on beş bin balya kapasitesinde bir ambar olacağı ve bu işin 42.918 kuruşa mal olacağı yaptırılan keşif sonucunda anlaşılmıştır. Maliyetin aşılması için dikkatli olunması gerektiği vurgulanmıştır. Nitekim padişahın iradesiyle ambar inşaatı yönünde onay verilmiştir (BOA, İ. ŞD., 33/1614, H. 7 Muharrem 1294/M. 22 Ocak 1877, H. 23 Muharrem 1294/M. 7 Şubat 1877).

1881 yılında, İskenderun gümrüğünde meydana gelen yangının ardından evrak, defter ve ticari malların depolandığı ambarlar, idare mahali ve kolculara ait kulübelere büyük oranda hasar görmüştür. Bahsi geçen yapıların onarılması ve yeni bir muayene mahalli inşa ettirilmesi için 10.010 kuruş 6 para tutarında bir bütçe ihtiyacı olduğu ifade edilmiş ve bu talep Rüsumat Emaneti'ne bildirilmiştir (BOA, ŞD., 569/26, H. 29 Şevval 1298/M. 24 Eylül 1881, H. 4 Muharrem 1299/M. 26 Kasım 1881). Kurumlar arası yapılan müzakereler neticesinde, padişahın kararıyla tamirat ve inşaat için gereken izin verilmiştir (BOA, İ. ŞD., 56/3211, H. 21 Muharrem 1299/M. 13 Aralık 1881).

Ticari mallarının korunması açısından tam teşekküllü bir gümrük dairesinin bulunmaması nedeniyle ortaya çıkan olumsuzluklar göz önüne alındığında, yangında ciddi hasar gören İskenderun Gümrük Dairesi'nin yeniden inşası kaçınılmaz hale gelmiştir. 1886'da, nafia mühendisi ve ustasıyla yapılan keşif sonucu, yeni binanın yapım maliyetinin 194.450 kuruş olacağı belirlenmiştir (BOA, ŞD., 575/34, H. 12 Recep 1303/M. 14 Nisan 1886). Bu maliyetin 40.000 kuruşluk kısmı, iskeleden ambara kadar uzanacak demiryolu ile vagon ve vinç gibi araç gereçlerin masrafına ayrıldığı belirtilmiştir. Ancak, eşya taşıma ve nakliye işlemlerinden alınacak bir vergiyle bu harcamanın kısa sürede telafi edileceği ve ek gelir elde edileceği ifade edilmiştir. Rüsumat Emaneti, söz konusu planın onaylanması ve gerekli işlemlerin başlatılması için Şura-yı Devlet'ten izin istemiştir (BOA, İ. MMS., 85/3693, H. 21 Şaban 1303/M. 25 Mayıs 1886). Bu talep üzerine, Şura-yı Devlet alınacak vergi konusunda detaylı bilgi istemiş ve demir yolunun eşyaların ambarlara ve muayene yerlerine taşınmasında kullanılacağı ve her eşya için 20'şer para vergi alınacağı bildirilmiştir (BOA, ŞD., 575/34, H. 11 Ramazan 1303/M. 13 Haziran 1886, H. 8 Şevval 1303/M. 10 Temmuz 1886; BOA, İ. MMS., 85/3693, H. 9 Zilkade 1303/M. 9 Ağustos 1886). Neticede, İskenderun gümrük idaresi binası, ambar ve mağazanın yeniden yapılması gerektiğine ve bu inşaat için gerekli olan masrafın Rüsumat Emaneti'nin bütçesine eklenmesine karar verilmiştir (BOA, MV., 13/35, H. 21 Muharrem 1304/M. 20 Ekim 1886; BOA, İ. MMS., 85/3693, H. 28 Muharrem 1304/M. 27 Ekim 1886, H. 29 Muharrem 1304/M. 28 Ekim 1886; BOA, DH. MKT., 1377/59, H. 13 Safer 1304/M. 10 Kasım 1886).

1890 yılında, Rüşumat Emaneti'nin Şura-yı Devlet'e gönderdiği yazıda, İskenderun'da gümrük işlemlerinin hızlandırılması, kolaylaştırılması ve ticari gelirlerinin yükseltilmesi amacıyla iskeleye ambarlar arasına demiryolu hattı döşenmesi ve vagon, vinç, baskül gibi ekipmanların alınması gerektiği vurgulanmıştır. Mühendis Mösyö Rudelof tarafından gerçekleştirilen keşifte, bahsi geçen teknolojik ekipmanların 7.965 frank karşılığında Avrupa'dan getirileceği beyan edilmiştir. Fakat Dersaadet'teki tüccarlardan Muradyan Efendi'nin aynı ekipmanları Rudelof tarafından taahhüt edilen miktardan 565 frank daha düşük fiyatla 7.400 franga getireceği ifade edilmiştir. Şura-yı Devlet bu iş için Muradyan Efendi'nin verdiği teklifi uygun bulmuş ve padişahın emriyle inşaat için izin verilmiştir (BOA, İ. ŞD., 99/5917, H. 12 Cemazeyilahir 1307/M. 3 Şubat 1890, H. 4 Receb 1307/M. 24 Şubat 1890, H. 17 Receb 1307/M. 9 Mart 1890, H. 20 Recep 1307/M. 12 Mart 1890) (Görsel 2).



Görsel 2: İskenderun Gümrüğü'nde Demiryolu ve Ekipman Temini Hakkında
(BOA, İ. ŞD., 99/5917)

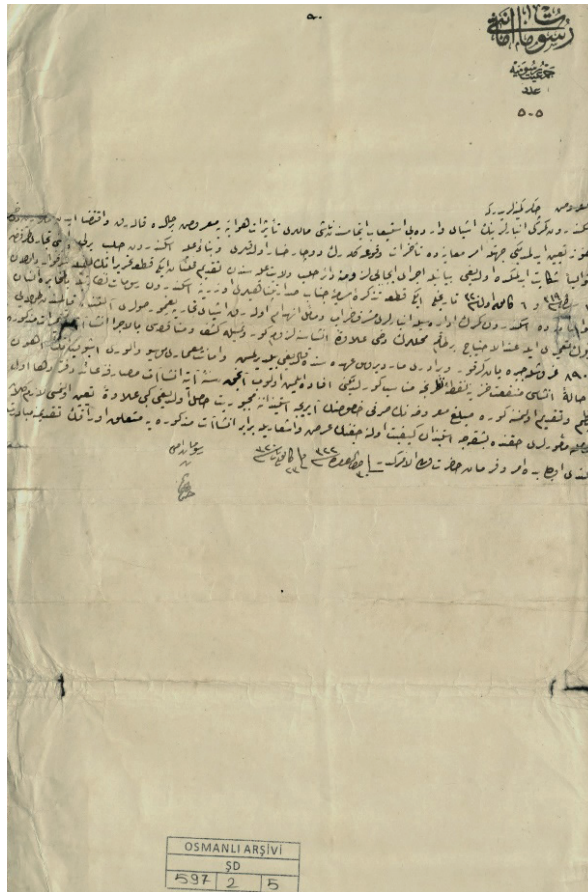
Rüşumat Emaneti'nin Şura-yı Devlet'e havale ettiği 1891 yılına ait belgeden öğrenildiği üzere, İskenderun'da meydana gelen şiddetli bir fırtına, gümrüğün batı tarafındaki duvarın ve doğuda, sahilde, bulunan abdesthanelerin yıkılmasına neden olmuştur. Ayrıca, aktarma ambarının taş sütunları ve tavan kirişleri kırılmıştır. Bu nedenle, ambara iki yeni sütun dikilmesi gerektiği belirtilmiştir. Tamirat için düzenlenen ihale, 5.950 kuruş bedelle usta Aleks'e verilerek tamirata onay çıkmıştır (BOA, İ. ŞD., 109/6547, H. 5 Muharrem 1309/M. 11 Ağustos 1891, H. 21 Muharrem 1309/M. 26 Ağustos 1891, H. 3 Safer 1309/M. 7 Eylül 1891, H. 4 Safer 1309/M. 8 Eylül 1891). Ayrıca aynı tarihte, İskenderun gümrüğünde yeni bir antrepo inşa edilmesi kararlaştırılmıştır. Rüşumat Emaneti, antreponun kat sayısı, boyutları,

kullanılacak malzemeler, inşaat süresi, maliyeti, cephe ve planlarını içeren bir keşif defterinin hazırlanmasını istemiştir. Serkiz Bey adlı kişi, bu antreponun yapım işini üstlenmeye talip olmuştur. Harita ve planlarının çıkarılması için de mühendis Kigork Mersemetçiyen Efendi görevlendirilmiştir (BOA, Y. MTV., 54/7, H. 29 Muharrem 1309/M. 4 Eylül 1891). Tüm ilgili belgeler hazırlanıp padişahın onayına sunulmuş ve antreponun inşasına başlanması talimatı verilmiştir (BOA, İ. DH., 1249/97941, H. 27 Rabiulevvel 1309/M. 31 Ekim 1891, H. 28 Rabiulevvel 1309/M. 1 Kasım 1891).

Rüsumat Emaneti'nin 1893 tarihli yazısından, yukarıda bahsedilen antreponun deniz kenarında, hükümet konağı ile gümrük arasında, yaklaşık 5.800 zira ölçüsünde bir arsa üzerinde inşa edilmek istendiği anlaşılmaktadır. Ancak söz konusu arsada mahalli sıhhiye idaresine ait ahşap bir barakanın yer aldığı zikredilmiştir. Rüsumat idaresi, bu arsanın antrepo inşaatı için kendilerine verilmesini talep etmiştir. Defter-i Hakani Nezareti'yle yapılan müzakereler sonucunda arsanın devlete ait boş arazilerden olduğu belirlenmiştir (BOA, BEO, 548/41030, H. 17 Cemazeyilahir 1311/M. 26 Aralık 1893). 1894 tarihli Sıhhiye Nezareti'ne gönderilen yazıda, karantina idaresi için de bir bina yapılması gerektiği takdirde, deniz kıyısındaki devlet arazilerinden uygun bir bölümün tahsis edilebileceği ifade edilmiş ve antrepo inşa edilecek arsanın devir işlemlerinin ivedilikle Rüsumat'a bırakılması talep edilmiştir (BOA, BEO, 339/25359, H. 28 Cemazeyilahir 1311/M. 6 Ocak 1894; BOA, BEO, 536/40149, H. 14 Cemazeyilahir 1312/M. 12 Aralık 1894, H. 18 Cemazeyilahir 1312/M. 18 Aralık 1894). 1895 tarihinde ise söz konusu arsa gümrük idaresine bırakılmıştır (BOA, BEO, 548/41030, H. 10 Recep 1312/M. 8 Ocak 1895).

1904 yılında, Rüsumat Emaneti'ne gönderilen yazıda, İskenderun'daki gümrük idare binası ile ambarlarında tahribat meydana geldiği ve bu durumun yerli ve yabancı tüccarlar arasında çeşitli şikâyetlere yol açtığı belirtilmiştir. Yazıda, tamir ve ihtiyaç duyulan bazı yerlerin inşası için gerekli izin bir an önce verilmesi talep edilmiştir (BOA, BEO, 2280/170992, H. 4 Zilhicce 1321/M. 21 Şubat 1904; BOA, BEO, 2466/184900, H. 11 Şevval 1322/M. 18 Aralık 1904). İnşaat ve nafia mühendisi tarafından da İskenderun Gümrük Binası'nda tamir edilecek kısımlarının detaylı bir keşif defteri hazırlanmıştır. Buna göre yol tarafındaki iki büyük ambarın çatılarının alçak kaldığı ve bitişiğindeki ambarların çatısının ise yüksekte olduğu belirlenmiştir. Bu uyumsuzluğu gidermek ve çatıları aynı seviyeye getirmek amacıyla mevcut çatıların sökülüp yeniden yapılması ve yeni taş duvarların inşa edilmesi gerekmektedir. Ambarlar içindeki sütunlar harap olduğu için yerine daha dayanıklı ve sağlam olanlarıyla değiştirmelidir. İki ambardaki pencerelere ihtiyaç duyulmadığı için, duvar örülmek suretiyle, pencereler kapatılmalı, yine ambarın içindeki evrak mahzeninin duvarları yükseltilmelidir. Nezaret ve idare evrak mahzenlerine raflar yapılmalı, idare evrak mahzeni karanlık olduğu için avluya bakan duvarına, yeni bir pencere açılmalıdır. Muayene, nezaret ve eşya-yı ayniye (taşınabilir değerli eşya) dairelerinin sıvaları dökülmüş olduğundan yeniden sıva ve badana işlemleri yapılmalıdır. Nezaret dairesindeki evrak odası, mevcut durumda gereksinimleri karşılamakta yetersiz kalmıştır. Bu nedenle, söz konusu odanın büyütülmesi ve cami bitişiğindeki helanın kaldırılmasıyla bu alanda yeniden bir düzenleme yapılması gerekmektedir. Evrak odasındaki pencere havalandırma için yetersiz kaldığından, sokağa bakan duvara yeni bir pencere açılmalıdır. Ambar dâhilinde bulunan nezaret dairesi merdivenin kaldırılarak ortaya çıkan boşluk, döşeme tahtaları ile kapatılmalı ve yeni merdiven binanın dışından inşa edilmelidir. Söz konusu dairelerin duvarları sıvanmalı ve badanası yapılmalıdır. Binalardaki

pencere ve kapılar ile silme saçak tamir edilmelidir. Bu tamiratta kullanılmak üzere Lazkiye sarı ve beyaz taşı, kum-kireç harcı, kıtıklı harç, çam ağacından mertekler, direkler ve çatı elemanları, tavan tahtaları, Marsilya kiremit, çinko oluk, demir parmaklık gibi malzemeler zikredilmiştir. Mösyö Vallaury'nin hazırladığı plana göre de Lazkiye'nin sarı taşlarından, kaba tarak tesviyeli olarak ve kaliteli harç kullanılarak altı adet sütunun inşa edileceği belirtilmektedir. Ayrıca mühendis muavini tarafından hazırlanmış yapıya ait plan, kesit ve cephe görünüşü ile Vallaury imzalı kesit çizimi de keşif defteriyle beraber sunulmuştur. Keşif sonucunda ise 126.095 kuruş masraf tespit edilmiştir (BOA, ŞD, 597/2, R. 6 Mart 1320/M. 19 Mart 1904). 1905 yılında, söz konusu inşaat ve tamirat işleri 89.000 kuruş bedelle Cebreyan Kirkor ve biraderi Mardiros'a ihale edilmiştir. Emanet mimarı Mösyö Vallaury, bu fiyatın uygun olduğunu ve ihaleyle inşaatın yapılmasının hazine açısından faydalı olacağını bildirmiştir. Bu husus Rüsumat Emaneti tarafından Şura-yı Devlet'e havale edilmiştir (BOA, ŞD, 597/2, H. 30 Zilkade 1322/M. 5 Şubat 1905) (Görsel 3). Daha sonra Rüsumat Emaneti, İskenderun gümrük idaresi ve ambarlarının tamirâtı ve inşaatı için talep edilen izne henüz yanıt gelmediğini ve bu konunun acilen çözüme kavuşturulması gerektiğini ifade etmiştir (BOA, ŞD, 597/17, H. 2 Muharrem 1323/M. 9 Mart 1905, H. 4 Safer 1323/M. 10 Nisan 1905). Bunun üzerine 89.000 kuruşla Cebreyan Kirkor ve biraderi Mardiros'a kalan ihale Şura-yı Devletçe uygun görülmüştür. Padişah tarafından gerekli işlemlerin yapılması için yetkili mercilere izin verilmiştir (BOA, İ.RSM, 21/34, H. 13 Safer 1323/M. 18 Nisan 1905, H. 25 Safer 1323/M. 30 Nisan 1905, H. 16 Rabiülevvel 1323/M. 21 Mayıs 1905; BOA, BEO, 2583/193705, H. 19 Rabiülevvel 1323/M. 24 Mayıs 1905).



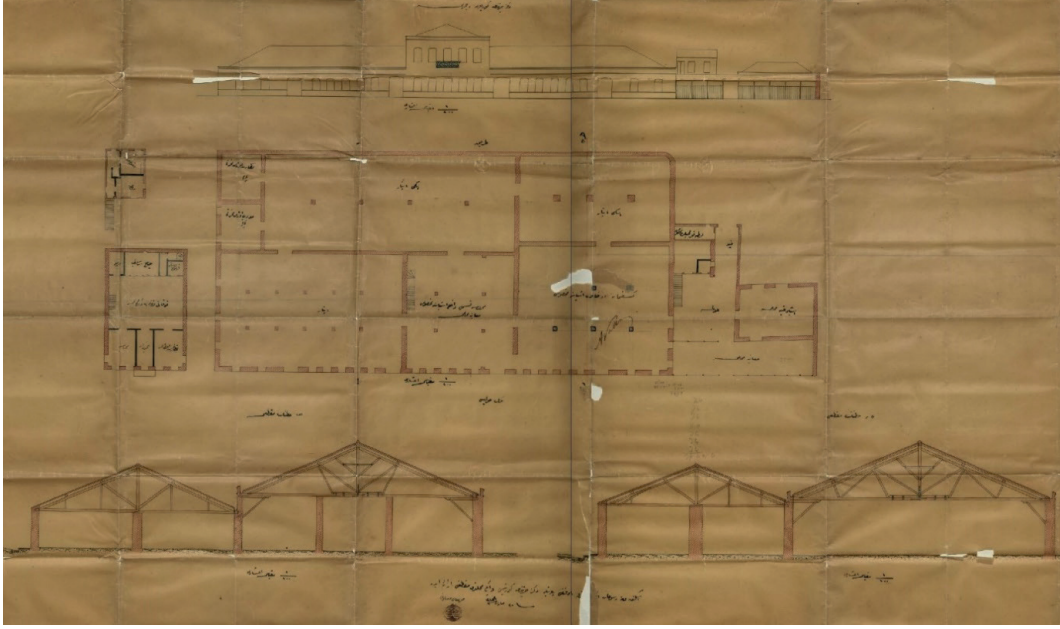
Görsel 3: İskenderun Gümrüğü'nde Tamirat ve İnşaatın İhalesi Hakkında (BOA, ŞD, 597/2)

1906 yılında Rüsumat Emaneti, İskenderun'da gümrük işlemlerini kolaylaştırmak ve düzeni sağlamak amacıyla sundurma inşa edilmesini talep etmiştir. Sundurma inşaatı için düzenlenen ihalede en düşük teklif 41.500 kuruş olarak belirlenmiştir. Bu teklifin kabul edilmesi ve inşaatın yapılması istenmiştir (BOA, ŞD, 600/68, H. 12 Şevval 1324/M. 28 Kasım 1906). Padişahın tasdiğiyle, Rüsumat Emaneti'ne konuyla ilgili gerekenlerin yapılması emredilmiştir (BOA, BEO, 2976/223191, H. 12 Şevval 1324/M. 28 Kasım 1906).

1907 yılında Rüsumat Emaneti'nin Şura-yı Devlet'e havale ettiği yazıda, İskenderun gümrüğü avlusunda müceddeden bir tahlilhanesi inşası lüzumu olduğu ifade edilmiştir. Tahlilhanenin toplamda 5.904 kuruşla vücuda geleceği keşif defteriyle belirlenmiştir. Söz konusu maliyet üzerinden ihalenin yapıldığı, ancak ihaleye katılanın olmadığı zikredilmiştir. Bunun üzerine tahlilhanenin 5.000 kuruşla emanet usulüyle yapılabileceği belirtilmiştir (BOA, ŞD, 601/62, H. 2 Şaban 1325/10 Eylül 1907). 1908 yılına gelindiğinde ise Şura-yı Devletçe yapının emaneten inşası münasip bulunmuş ve gerekli izinler Rüsumat Emaneti'ne verilmiştir (BOA, İ.RSM, 30/24, H. 20 Zilkade 1325/M. 26 Aralık 1907, H. 30 Zilkade 1325/M. 4 Ocak 1908, H. 24 Zilhicce 1325/M. 28 Ocak 1908; BOA, BEO, 3239/242852, H. 25 Zilhicce 1325/M. 29 Ocak 1908).

1.2. Mimarisi

İskenderun Gümrük Binası'nın mimari projesi, R. 20 Mart 1318 (M. 2 Nisan 1902) tarihli belgede (BOA, ŞD, 597/2) sunulmuştur. Bu proje planı, iki adet kesiti ve deniz cihetinden görülen cephe çizimini içermektedir (Görsel 4). Belgede mühendis muavinine ait olduğu belirtilen bir mühür mevcuttur; ancak mühür okunamamaktadır. Plan üzerinde tüm alanların işlevleri yazılmıştır. Buna göre yapının denize bakan cihetinde, kuzeyde, avlu yer alırken güneyi yola cephelidir. Planın merkezine zemin katı "*mahrusa kısmı dâhili eşyasına mahsus muayene mahalli*", üst katı "*fevkani nezaret dairesi*" olarak tanımlanan iki katlı kütle konumlandırılmıştır. Bu kütle doğusunda "*ambar*" ile batısında "*ithalat eşyasına mahsus*" olan tek kattan ibaret kanatlar uzanmıştır. Hemen gerisinde, güneyde, tek katlı ve yan yana sıralanmış iki "*eski ambar*" yer almıştır. Bunlardan doğuda olanın bir kenarı, "*nezaret evrak mahzeni/depo*" ile "*müdüriye evrak mahzeni/depo*" olarak adlandırılan mekânlara ayrılmıştır. Dikdörtgen planlı ve geniş açıklıklı olan söz konusu birimler, tek veya iki sıra halinde uzanan kare kesitli sütunlarla desteklenmiştir. Farklı işlevlere sahip bu birimler, kapılar vasıtasıyla birbirleriyle irtibatlandırılmıştır. Merkezdeki iki katlı kütle üst katı ise "*fevkani nezaret dairesi*" olarak belirtilmiştir. Bu dairenin planı, çizimin kenarında bağımsız olarak gösterilmiştir. Burası iç sofalı plan tipinde düzenlenmiştir. Merkezde yer alan geniş bir holün iki yanına çeşitli işlevde mekânlar sıralanmıştır. Güneydeki mekânlar "*kahve ocağı*", "*hela*", "*cami-i şerif*" ve "*depo*", kuzeydekiler ise "*nezaret odası*", "*tahrirat*" ve "*muhasabe*"dir. Holün doğusuna merdiven yerleştirilmiştir. Merdiven, zemin kattaki mahrusa kısmı dâhili eşyasına mahsus muayene mahalli ile bağlantılıdır. Nezaret dairesinin kuzey cephesi boyunca pencereler sıralanmakla birlikte merkezine balkon konumlandırılmıştır. Doğu ve batı cephenin kenarlarında da birer pencere daha yer almıştır.



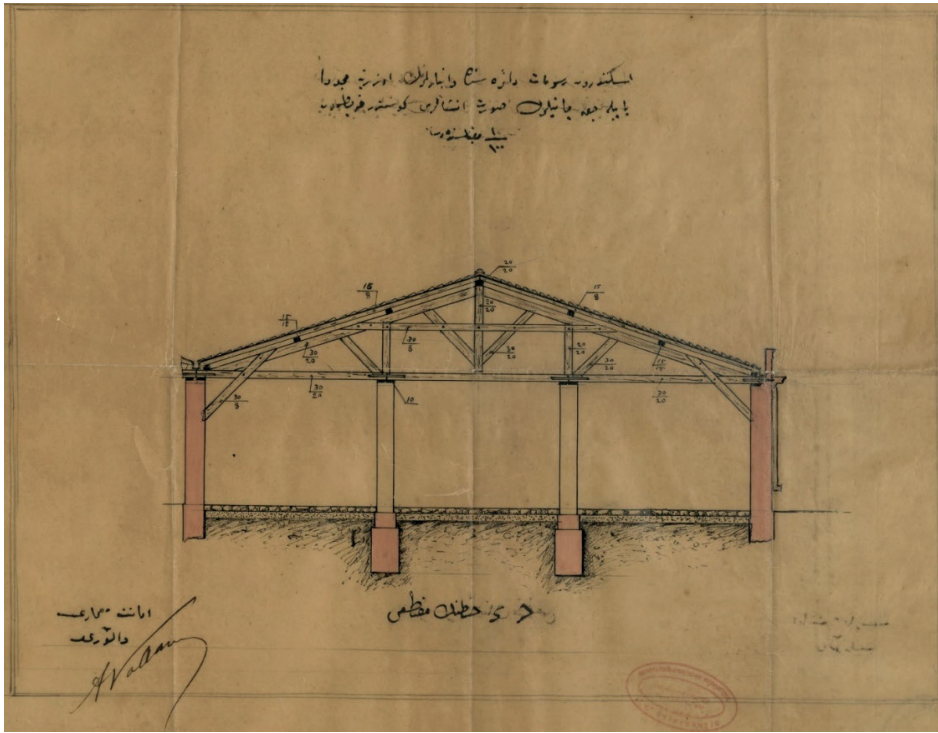
Görsel 4: İskenderun Gümrük Binası'nın Plan, Kesit ve Cephe Çizimleri
(BOA, ŞD, 597/2)

Yukarıda bahsedilen birimlerin hemen batı sınırında, küçük bir avlu etrafında çeşitli işleve sahip kütleler vardır (Görsel 4). Bu avlunun güneydeki kütle, iki katlı olarak düzenlenmiştir. Zemin katında “kolculara mahsus oda”, üst katında “koğuş” ve “oda” bulunmaktadır. Kütlenin üst kat planı, nezaret dairesinde olduğu gibi, çizimin kenarında bağımsız olarak gösterilmiştir. Avlunun batısındaki “eşya-yı ayniye mahalli” (taşınabilir değerli eşya) tek katlıdır. Kuzeydeki “muayene mahalli” ise iki yönden açık, ince dikmelerle desteklenen bir sundurma şeklinde tasarlanmıştır.

İskenderun Gümrük Binası'nın planından başka iki adet enine kesiti mevcuttur (Görsel 4). Kesitler, bahsi geçen dikdörtgen planlı, geniş açıklıklı ve farklı işlevlere sahip birimlere aittir. Bu birimlerin tek katlı ve kırma çatılı olduğu açıkça görülmektedir. Geniş açıklıklı alanlar, tek veya iki sıralı kalın sütunlarla geçilmiştir. Ahşap konstrüksiyonlu kırma çatının her bir detayına yer verilmiş olsa da birbirine bitişik iki çatı hizası arasında bir uyumsuzluk olduğu dikkati çekmektedir.

Gümrük binasının deniz cihetinden görülen cephe çizimi de yapılmıştır (Görsel 4). Merkezde iki katlı kütle ve bunun iki yanında uzanan tek katlı kanatlar simetrik bir düzenlemeye sahiptir. İki katlı olan kütlede cephesine basık kemerli pencereler dizilmiştir. Üst katta, basık kemerli kapı açıklığının önünde detaylı işlemeleriyle balkon yer almıştır. Yapı, silmeli bir saçak ve kırma çatıyla sonlandırılmıştır. Bu kütlede her iki yanında uzanan tek katlı kanatların cephesi, basık kemerli ve geniş açıklıklı kapılarla aralarında sıralanan basık kemerli pencerelerle karakterize edilmiştir. Kanatlar, iki katlı kütlede olduğu gibi, silmeli saçak ve kırma çatıyla tamamlanmıştır. Bu alanların batısındaki muayene mahallinin cephesinin ise ince dikmeler arasına paravanlarla geçilen bir sundurma şeklinde tasarlandığı görülmektedir. Arka planda, iki katlı olan kolculara mahsus odanın üst katı ile tek katlı eşya-yı ayniye mahallinin çatısı da cephe görünüşüne yansıtılmıştır.

İskenderun Gümrük Binası'nın mimari çizimlerinin bulunduğu dosyada (BOA, ŞD, 597/2), emanet mimarı Vallauray'ın imzasını taşıyan bir kesit çizimi mevcuttur (Görsel 5). Çizimde, “İskenderun Rüsumat dairesinde ve ambarlarının üzerine müceddeden yapılacak çatıların suret-i inşaları gösterir haritadır” başlığı okunmaktadır. Bu kesit, yapının iskeletini oluşturan elemanları, bunların birbirleriyle olan ilişkilerini ve boyutlarını ayrıntılı bir şekilde sunan teknik bir çizimdir. Özellikle çatı makas sistemi, sayısal değerlerle detaylandırılmıştır. Bu sistem, eğimli çatı yüzeylerini destekleyen ana taşıyıcı elemanları (mertekler, aşıklar ve dikmeler) içermektedir. Yapının iç kısmında yer alan iki ana düşey taşıyıcı sütun dikkat çekmektedir. Bu sütunlar, çatının ana makas sisteminin yükünü zemine aktarmaktadır. Sütunların üzerine oturdukları ve zemin hattının altında kalan temel pabuçları da açıkça gösterilmiştir. Ayrıca, duvarların temel ve çatıyla birleşme noktaları ile binanın zeminle bütünleştiği genel temel sistemi de çizimde yer almıştır.



Görsel 5: Alexandre Vallauray İmzalı Kesit Çizimi (BOA, ŞD, 597/2)

Başbakanlık Osmanlı Arşivi'nde yer alan çizimlerin yanı sıra, II. Abdülhamid Han'ın Yıldız Albümü'nde tespit edilen fotoğraflar İskenderun Gümrük Binası'nın mimarisine ilişkin veriler sunmaktadır. “İskenderun'daki Rüsumat Nezareti'nin deniz kenarından görünüşüdür” (Görsel 6) ibaresi okunan fotoğraftaki yapının, zemin ve üst katı farklı işlevlere sahip iki katlı kütle ile bunun iki yanında yer alan ambar ve ithalat eşyasına mahsus kanatlar olduğu anlaşılmaktadır. Hemen batısındaki kolculara mahsus oda, eşya-yı aynıye mahalli ve muayene mahalli de görülmektedir. Bu birimler, hem plan hem de cephe tasarımı açısından arşiv dosyasındaki çizimlerle örtüşmektedir. Denize yakın konumu dolayısıyla yapının önündeki avlu, kumla kaplı bir alandır. Mal aktarımını kolaylaştırmak amacıyla, iskele ve ambarlar arasında demiryolu diğer bir deyişle dekovil hattının döşendiği görülmektedir.



Görsel 6: İskenderun Gümrük Binası (İstanbul Üniversitesi Nadir Eserler Kütüphanesi No: 90439/0046)

“İskenderun’da hükümet konağından Rüşumat Nezareti’nin görünüşüdür” ibaresi yazılı fotoğraf (Görsel 7), yapının doğu cephesini göstermektedir. Birimlerin çatı seviyelerindeki farklılık, kesit çizimlerinde olduğu gibi, bu fotoğrafta da belirgin bir şekilde dikkat çekmektedir. Ayrıca gümrük binasının avlu duvarlarıyla çevrili olduğu görülmektedir.



Görsel 7: İskenderun Gümrük Binası (İstanbul Üniversitesi Nadir Eserler Kütüphanesi No: 90439/0045)

Değerlendirme ve Sonuç

Mevcut veriler, İskenderun Gümrük Binası'nın 1867-1908 yılları arasında, artan ticari faaliyetlerin gerektirdiği kapasite artışını sağlamak, yangın, fırtına gibi doğal afetlerden kaynaklanan hasarları gidermek ve genel yıpranmanın etkilerini ortadan kaldırmak amacıyla kapsamlı bir yenileme çalışmasına ihtiyaç duyulduğunu ortaya koymaktadır. Bilhassa 1881'deki yangın, ambarlar, idare mahali ve kolcu kulübelerinin büyük oranda hasar görmesine neden olmuş, bu da yeniden inşa sürecini zorunlu kılmıştır. 1904 yılında hazırlanan keşif defteri ve bu defterle birlikte sunulan 1902 tarihli mimari çizimler, muhtemelen yapının yangın sonrası geçirdiği dönüşümü yansıtmaktadır. Planda yer alan “*eski ambar*” ibaresi, mevcut ambarların kuzeyine daha sonraki bir aşamada iki katlı kütle ve bunlara bitişik tek katlı kanatların eklenmiş olabileceğini düşündürmektedir (Görsel 4). Keşif defterinde detaylandırıldığı, kesit çizimlerinde ve fotoğraflarda gözlemlendiği üzere, yapının güneyde ve kuzeyde bulunan birimlerinin çatı kotlarındaki farklılıklar, bu yapısal unsurların inşa süreçlerinin birbirinden ayrı olduğunu akla getirmektedir (Görsel 4, 7).

1904 tarihli keşif defterinde, nezaret dairesinin merdivenin ambar dâhilinde bulunmasından dolayı kaldırılması ve yeni merdivenin binanın dışından inşa edilmesi gerektiği vurgulanmıştır. Nitekim mevcut plan incelendiğinde, zemin katı mahrusa kısmı dâhili eşyasına mahsus muayene mahalli ile üst katı nezaret dairesi olarak işlevlendirilen iki katlı kütlelerin doğu duvarında merdiven bulunmaktadır (Görsel 4). Gümrük binasına ait tarihsiz bir fotoğrafta ise söz konusu iki katlı kütlelerin önünde harici merdiven görülmektedir (Görsel 8). Dolayısıyla belgeler ve görsel kanıtlar, merdivenin zaman içinde yerinin değiştirildiğini ve dış cepheye taşındığını göstermektedir.



Görsel 8: İskenderun Gümrük Binası'na Ait Tarihsiz Bir Fotoğraf (Tülün, 2021, 84)

İskenderun Gümrük Binası'nın inşa ve tamirat süreçleri, dönemin teknolojik gelişmelerinin yakından takip edildiğini ortaya koymaktadır. 1886 ve 1890 yıllarındaki belgelerde, gümrük operasyonlarını hızlandırmak ve kolaylaştırmak amacıyla demiryolu hattı döşenmesi, vagon, vinç ve baskül gibi modern ekipmanların temini gibi teknolojik iyileştirmelerden bahsedilmektedir. Yıldız Albümü'nde yer alan fotoğraf kaydı da, iskele ve ambarlar arasında demiryolunun diğer bir deyişle dekovil hattının döşendiğini göstermektedir (Görsel 6).

İskenderun özelinde, küçük vagonlar aracılığıyla yük taşımacılığında kullanılan dekovil hatlarının sokaklardan sahile kadar uzandığı bilinmektedir (Sandalcı, 2005, 287-297). Benzer şekilde, Eminönü, Galata, Haydarpaşa ve İzmir gibi yoğun ticari faaliyete sahip limanlardaki gümrük binalarının önüne de bu tür dekovil hatları inşa edilmiştir (Kaya, 2010, 87-88).

Arşiv belgelerinde dikkat çeken bir diğer husus, İskenderun gümrüğünde, 1891 yılında yeni bir antrepo inşa etme kararının alınmasıdır. Antreponun, deniz kenarında, hükümet konağı ile gümrük arasındaki arsa üzerine inşa edilmek istendiği zikredilmiştir. Ancak arsanın mülkiyeti ve üzerindeki Sıhhiye idaresine ait ahşap baraka (karantina) antrepo inşasına engel teşkil etmiştir. Sonuç olarak, söz konusu arsa gümrük idaresine bırakılmıştır. Bu bağlamda, Yıldız Albümü'nde "*deniz kenarından İskenderun'un karantina dairesinin görünüşüdür*" (Görsel 9) notuyla yer alan fotoğrafta, gümrük binasının hemen doğusundaki mevzu bahis karantina yapısı görülebilmektedir. "İskenderun'da Rüşumat Nezareti'nden hükümet konağının görünüşü" (Görsel 10) ibaresini taşıyan başka bir fotoğraftan da karantinanın gümrük binası ile hükümet konağı arasında konumlandırıldığı anlaşılmaktadır. Ne var ki söz konusu arsada antrepoya ilişkin herhangi bir yapı görülmemektedir.



Görsel 9: İskenderun Gümrük Binası'nın Doğusundaki Karantina Dairesi
(İstanbul Üniversitesi Nadir Eserler Kütüphanesi No: 90439/0044)



Görsel 10: İskenderun Gümrük Binası'nın Avlusundan Hükümet Konağına Bakış (İstanbul Üniversitesi Nadir Eserler Kütüphanesi No: 90439/0047)

II. Abdülhamid Han'ın Yıldız Albümü'ndeki “İskenderun limanı” ibareli fotoğraf karesinde (Görsel 11) ise gümrük binasının önünde yer alan iskele ve hemen doğusundaki karantina dairesinin arka cephesi görülmektedir. Bununla birlikte avlu duvarının sahil yönündeki bitiş noktasında yer alan basit ve küçük ölçekli yapıların gümrük binasına ait abdesthaneler olduğu düşünülmektedir. Bu düşüncüyü destekleyen kanıt, arşiv belgelerinin 1891'deki şiddetli fırtınanın doğu tarafta, sahildeki abdesthanelerde yıkıma neden olduğunu belirtmesidir.



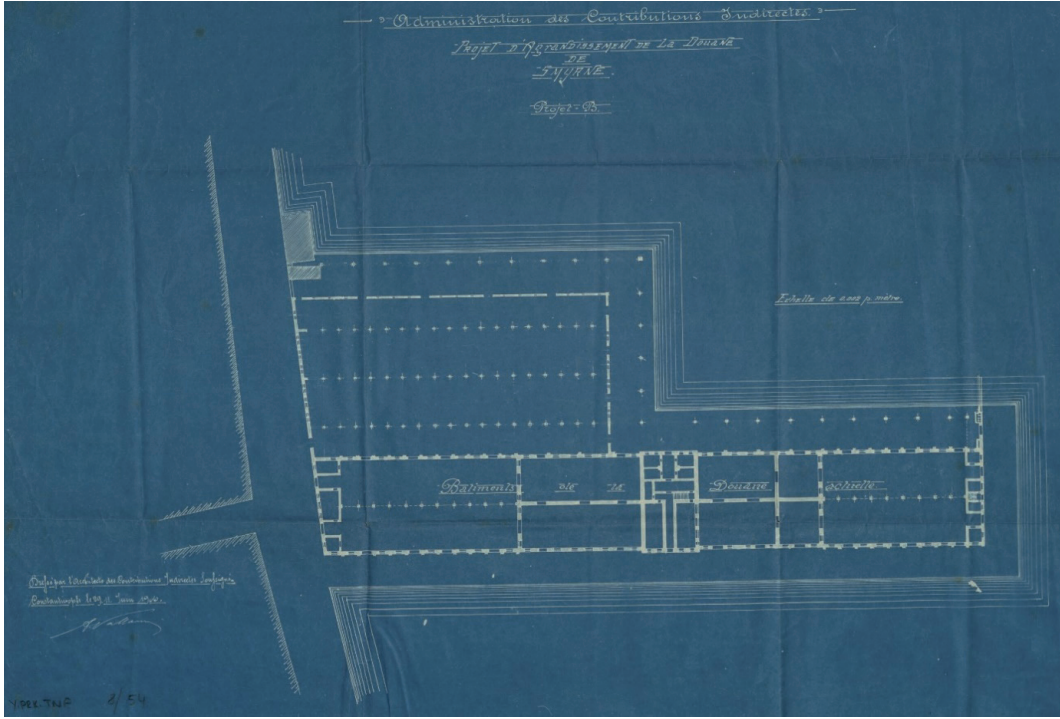
Görsel 11: İskenderun Gümrük Binası Önündeki İskele ve Doğusundaki Karantina Dairesinin Arka Cephesi (İstanbul Üniversitesi Nadir Eserler Kütüphanesi No: 90478/0091)

İskenderun'un yoğun idari ve ticari faaliyetlerinin yürütüldüğü kıyı şeridinde yer alan gümrük binası (Görsel 12), çevresindeki hükümet konağı, karantina binası, postane ve hanlar gibi yapıların katkısıyla bölgeyi adeta bir cazibe merkezine dönüştürmüştür (Nalça, 2018, 56). Bu stratejik konumlandırışıyla sembol bir yapı haline gelmiş, mimarisiyle de bu kimliği pekiştirmiştir.



Görsel 12: İskenderun Gümrük Binası'nın Denizden Görünümü (Köker, 2019, 64)

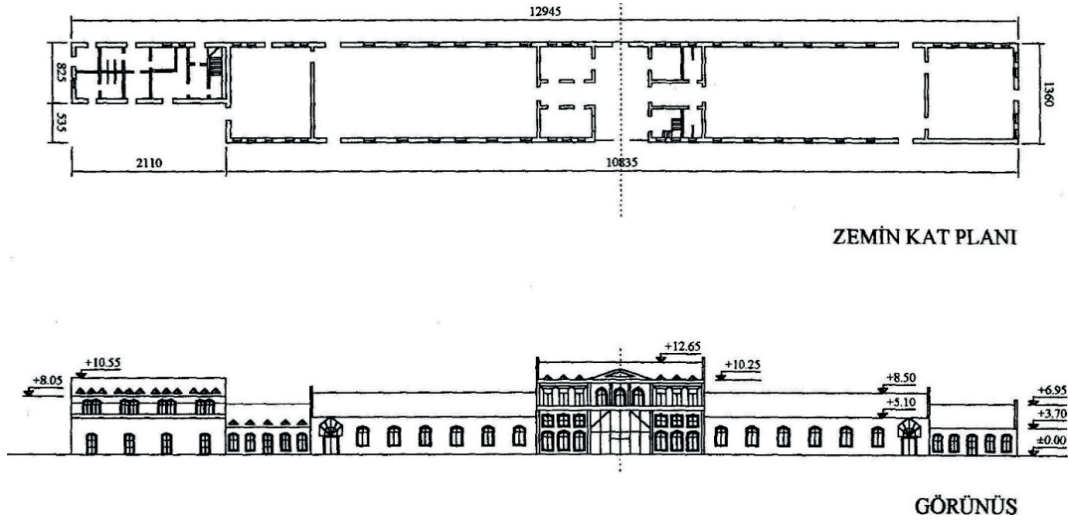
Yapı, geniş bir alana yayılan, yatayda gelişen bir düzlemedir. Plan şeması incelendiğinde, merkezdeki iki katlı ana kütle, her iki yanda tek katlı ve simetrik kanatlarla dengeli bir biçimde uzanmıştır. Bu düzenlemenin hemen gerisinde, yine tek katlı kütleler konumlandırılmıştır (Görsel 4, 6-7). Temel olarak, merkezi yüksek tutulmuş, lineer bir yerleşim düzeniyle farklı işlevli kütlelerin bir araya getirildiği söylenebilir. Dikdörtgen planlı kütleler, “ambar”, “mahrusa kısmı dâhili eşyasına mahsus muayene mahalli”, “ithalat eşyasına mahsus” gibi işlevlerle tanımlanmıştır. Bu kütleler, büyük hacimli malların depolanması ve istiflenmesi amacıyla geniş açıklıklı şekilde tasarlanmış olup açıklıklar tek veya iki sıra halinde uzanan sütunlarla geçilmiştir. İzmir Gümrük Binası (Görsel 13), Trabzon Gümrük Binası (Görsel 14) ve Mudanya Gümrük Binası (Görsel 15-16) gibi yapılar da benzer plan şemaları sergilemektedir (Kaya, 2010, 82-87). Merkezi ana kütlede üst katındaki “nezaret dairesi”, iç sofalı plan tipiyle organize edilmiş ve “depo”, “cami-i şerif”, “hela”, “kahve ocağı”, “muhasabe”, “tahrirat” ve “nezaret odası” mekânlarıyla idari, sosyal ve dini ihtiyaçları karşılayacak şekilde işlevsel bir çeşitlilik sunmuştur. Gümrük binasının batı sınırında, küçük bir avluyu çevreleyecek şekilde “kolculara mahsus oda”, “eşya-yı ayniye mahalli” ve yarı açık tasarıma sahip “muayene mahalli” birimleri yer almıştır. Bu yerleşim, kendi içinde bağımsız ve işlevsel bir bütünlük arz etmiştir.



Görsel 13: İzmir Gümrük Binası Planı (BOA, Y. PRK. TNF., 8/54)



Görsel 14: Trabzon Gümrük Binası (Nemlioğlu Koca, 2016, 179)



Görsel 15: Mudanya Gümrük Binası Planı ve Cephe Çizimi (Durak, 2003, 202)



Görsel 16: Mudanya Gümrük Binası (Durak, 2003, 144)

Osmanlı gümrük binaları, sadece malların denetlendiği ve vergilendirildiği basit depolar olmaktan çıkmış, devletin modernleşme yüzünü, uluslararası ticarete verdiği önemi ve gücünü yansıtan anıtsal yapılar haline gelmiştir. Bu binalar, bir kentin veya limanın ilk karşılama noktalarından biri olması nedeniyle, hem yerel halk hem de yabancı tüccarlar üzerinde güçlü bir izlenim bırakma amacı taşımıştır. Öyle ki Eminönü, Galata, Haydarpaşa, İzmir, Trabzon (Görsel 14), Mersin, İzmit, Mudanya (Görsel 15-16) gibi gümrük binaları, Neoklasik veya Eklektik üsluplarla tasarlanmış cepheleriyle buldukları liman bölgelerin mimari dokusunda dikkat çekici yapılar olmuştur (Kaya, 2010, 75-87; Aktemur, 2012, 14-15). İskenderun Gümrük Binası'nın cephe tasarımı da Osmanlı mimarisinin sadeleşme ve işlevselliğe vurgu yapan eğilimleri yansıtmaktadır (Görsel 6). Süslemeden kaçınılmış, bunun yerine oran, ritim ve simetrik kurguyla bir denge kurulmuştur. Cepheye en dikkat çekici unsurlar, basık kemerli pencere ve kapı düzenlemeleridir. Her kütlede pencereler, düzenli aralıklarla yerleştirilmiş, belirli bir ritim oluşturulmuştur. Geniş kapı açıklıkları, gümrük binasının işlevine uygun olarak mal giriş-çıkışını kolaylaştırmak üzere tasarlanmıştır. Merkezdeki ana kütlede görünen küçük balkon da cepheye hareket katan bir detaydır. Bu bağlamda, simetrik dağılım ve genel kitle kompozisyonuyla Neoklasik üslubun sadeleştirilmiş ifadesi, binanın cephesinde kendini gösterdiği söylenebilir. Osmanlı mimarisinde 19. yüzyıldan itibaren etkisini gösteren Neoklasik üslup, başkentten taşraya kadar uzanan geniş bir coğrafyada, hükümet konaklarından hapisanelere hastanelerden okullara kadar pek çok kamu binasında tercih edilmiştir (Yazıcı Metin, 2019, 143; Kolay, 2021, 334-335; Atasoy, 2022, s. 426-427).

İskenderun Gümrük Binası'nda öne çıkan bir isim bulunmaktadır: Alexandre Vallaury. Fransız asıllı mimar Alexandre Vallaury, 19. yüzyılın sonları ve 20. yüzyılın başlarında, Osmanlı mimarlığında etkin bir rol oynamıştır. Özellikle İstanbul'da konut, otel, banka, müze, han, cami, fabrika, gümrük binası gibi farklı türden birçok yapıya imzasını atmıştır. Bununla birlikte, çalışmaları sadece İstanbul'la sınırlı kalmamış; İzmir, Selanik ve Konya gibi kentlerde de önemli projeler gerçekleştirmiştir (Kula Say, 2014, 46-49; Kula, 2023, 102; Özlü, 2015, 295-310). 1889-1910 yılları arasında, Rüsumat Emaneti mimarı olarak görev yaptığı süreçte İstanbul Eminönü Gümrük Binası (1905-1909), İzmir Gümrük Binası ek salonu (1906-1909) ve Selanik Gümrük Binası (1907-1912) projeleriyle dikkat çekmiştir (Kula Say, 2014, 43-45; Kula, 2023, 109, 117). Kıyı bölgelerde, zayıf zeminlerde konumlandırılan ve büyük ölçekli tasarlanan bu yapılarda ciddi yapısal sorunlarla karşılaşılmamak için mimar tarafından modern inşaat teknolojileri kullanılmıştır. Eminönü ve Selanik gümrük binaları betonarme sistemle inşa edilirken İzmir Gümrük Binası ek salonu ise tamamen demir strüktür sistemle inşa edilmiştir (Kula Say, 2014, 46-58; Kula, 2023, 119-120). Bu yenilikçi yaklaşımlar, yapıların hem yapısal sağlamlık hem de işlevsellik açısından dönemin çağdaş standartlarını yakalamasını sağlamıştır. Mimarın adına İskenderun Gümrük Binası'na yönelik keşif defteri ve kesit çiziminde karşılaşılmaması, onun bu önemli liman yapısında da doğrudan teknik katkısı ve rolü olduğunu ortaya koymaktadır. Bilhassa emanet mimarı olarak imzasını attığı detaylı kesit çizimi, gümrük binası kütleleri arasındaki çatı hizası uyumsuzluklarının giderilmesi ve sütunların sağlamlaştırılması amacıyla model niteliğinde bir çözüm sunmuştur (Görsel 5). Ancak, İskenderun Gümrük Binası'nda, diğer gümrük binası projelerinden farklı olarak, ahşap konstrüksiyonlu çatı detayları ve taş sütunlarla daha geleneksel bir yapı sistemi benimsemiştir. Bu seçim, Vallaury'nin her projeye özel malzeme ve teknikleri ustalıklıla bütünleştirme yeteneğini ve yerel koşullara adaptasyonunu açıkça ortaya koymaktadır. Projelerinin ortak paydası ise sağlamlık ve kalıcılık hedefine yönelik özenli işçiliğidir.

Sonuç olarak, İskenderun Gümrük Binası, 19. yüzyıl sonu ve 20. yüzyıl başı Osmanlı mimarisinin işlevsellik, teknolojik yeniliklere uyum ve sadeleşme eğilimlerini bünyesinde barındıran dikkate değer bir örnektir. Mimari planlaması, iç mekân organizasyonu ve üslubuyla, dönemin gümrük yapılarının genel özelliklerini yansıtır. Ancak asıl vurgulanması gereken, Alexandre Vallaury gibi çağdaş bir mimarın sürece doğrudan katkısıdır. İskenderun Gümrük Binası'ndaki rolü, onun zengin ve çeşitli mimari külliyatında şimdikiye dek bilinmeyen, ancak kayda değer bir halkasını temsil etmektedir.

KAYNAKÇA

1. Arşiv Kaynakları

Türkiye Cumhuriyeti Cumhurbaşkanlığı Devlet Arşivleri Başkanlığı Osmanlı Arşivi (BOA)

İrade Meclis-i Vala (İ. MVL), 567/25506, 22 Şevval 1283 (27 Şubat 1867), 28 Şevval 1283 (5 Mart 1867).

İrade Dâhiliye (İ. DH.), 643/44713, 7 Şevval 1288 (20 Aralık 1871), 8 Şevval 1288 (21 Aralık 1871).

İrade Şura-yı Devlet (İ. ŞD.), 33/1614, 7 Muharrem 1294 (22 Ocak 1877), 23 Muharrem 1294 (7 Şubat 1877).

Şura-yı Devlet (ŞD.), 569/26, 29 Şevval 1298 (24 Eylül 1881), 4 Muharrem 1299 (26 Kasım 1881).

İrade Şura-yı Devlet (İ. ŞD.), 56/3211, 21 Muharrem 1299 (13 Aralık 1881).

Şura-yı Devlet (ŞD.), 575/34, 12 Recep 1303 (14 Nisan 1886), 11 Ramazan 1303 (13 Haziran 1886), 8 Şevval 1303 (10 Temmuz 1886).

İrade Meclis-i Mahsus (İ. MMS.), 85/3693, 21 Şaban 1303 (25 Mayıs 1886), 9 Zilkade 1303 (9 Ağustos 1886), 28 Muharrem 1304 (27 Ekim 1886), 29 Muharrem 1304 (28 Ekim 1886).

Meclis-i Vükela Mazbataları (MV.), 13/35, 21 Muharrem 1304 (20 Ekim 1886).

Dâhiliye Mektubi Kalemi (DH. MKT.), 1377/59, 13 Safer 1304 (10 Kasım 1886).

İrade Şura-yı Devlet (İ. ŞD.), 99/5917, 12 Cemazeyilahir 1307 (3 Şubat 1890), 4 Receb 1307 (24 Şubat 1890), 17 Receb 1307 (9 Mart 1890), 20 Receb 1307 (12 Mart 1890).

İrade Şura-yı Devlet (İ. ŞD.), 109/6547, 5 Muharrem 1309 (11 Ağustos 1891), 21 Muharrem 1309 (26 Ağustos 1891), 3 Safer 1309 (7 Eylül 1891), 4 Safer 1309 (8 Eylül 1891).

Yıldız Mütenevvi Maruzat (Y. MTV.), 54/7, 29 Muharrem 1309 (4 Eylül 1891).

İrade Dâhiliye (İ. DH.), 1249/97941, 27 Rabiülevvel 1309 (31 Ekim 1891), 28 Rabiülevvel 1309 (1 Kasım 1891).

Bab-ı Ali Evrak Odası (BEO), 548/41030, 17 Cemazeyilahir 1311 (26 Aralık 1893), 10 Recep 1312 (8 Ocak 1895).

Bab-ı Ali Evrak Odası (BEO), 339/25359, 28 Cemazeyilahir 1311 (6 Ocak 1894).

Bab-ı Ali Evrak Odası (BEO), 536/40149, 14 Cemazeyilahir 1312 (12 Aralık 1894), 18 Cemazeyilahir 1312 (18 Aralık 1894).

Bab-ı Ali Evrak Odası (BEO), 2280/170992, 4 Zilhicce 1321 (21 Şubat 1904).

Bab-ı Ali Evrak Odası (BEO), 2466/184900, 11 Şevval 1322 (18 Aralık 1904).

Şura-yı Devlet (ŞD), 597/2, 6 Mart 1320 (19 Mart 1904), 30 Zilkade 1322 (5 Şubat 1905).

Şura-yı Devlet (ŞD), 597/17, 2 Muharrem 1323 (9 Mart 1905), 4 Safer 1323 (10 Nisan 1905).

İrade Rüsumat (İ.RSM), 21/34, 13 Safer 1323 (18 Nisan 1905), 25 Safer 1323 (30 Nisan 1905), 16 Rabiülevvel 1323 (21 Mayıs 1905).

- Bab-ı Ali Evrak Odası (BEO)*, 2583/193705, 19 Rabiülevvel 1323 (24 Mayıs 1905).
Şura-yı Devlet (ŞD), 600/68, 12 Şevval 1324 (28 Kasım 1906).
Bab-ı Ali Evrak Odası (BEO), 2976/223191, 12 Şevval 1324 (28 Kasım 1906).
Şura-yı Devlet (ŞD), 601/62, 2 Şaban 1325 (10 Eylül 1907).
İrade Rüşumat (İ.RSM), 30/24, 20 Zilkade 1325 (26 Aralık 1907), 30 Zilkade 1325 (4 Ocak 1908), 24 Zilhicce 1325 (28 Ocak 1908).
Bab-ı Ali Evrak Odası (BEO), 3239/242852, 25 Zilhicce 1325 (29 Ocak 1908).
Yıldız Ticaret ve Nafia Nezareti Maruzatı (Y. PRK. TNF.), 8/54, 18 Rabiulahir 1324 (11 Haziran 1906).

İstanbul Üniversitesi Nadir Eserler Kütüphanesi

Fotoğraf No: 90439/0046; 90439/0045; 90439/0044; 90439/0047; 90478/0091.

2. Araştırma ve İnceleme Eserler

- Aktemur, A. M. (2012). Batılılaşma Dönemi İstanbul Mimarisinden Eklektik Üslupta Bir Yapı: Galata Rüşumat (Gümrük) Binası (Eski Paket Postanesi). *Atatürk Üniversitesi Güzel Sanatlar Enstitüsü Dergisi*, 28, 1-17.
- Atan, T. (tarih yok). *Türk Gümrük Tarihi, Osmanlı Gümrükleri*. C. II., Ankara: Gümrük Müfettişleri Derneği Yayınları.
- Atasoy, S. (2022). *Türkiye'deki Geç Dönem Osmanlı Hastane Binaları (1827-1923)*. Pamukkale Üniversitesi, Sosyal Bilimler Enstitüsü, Doktora Tezi, Denizli.
- Baskıcı, M. M. (2005). *1800-1914 Yıllarında Anadolu'da İktisadi Değişim*. Ankara: Turhan Kitabevi Yayınları.
- Çelik, B. (2022). Osmanlı Gümrüklerinde 19. Yüzyıl Son Döneminde Yapılan Reformlar ve Yabancı Uzmanlar. S. Nurdan&M. Özler (Haz.), *XVIII. Türk Tarih Kongresi*, (C. III, s. 173-211), Ankara: Türk Tarih Kurumu Yayınları.
- Durak, S. (2003). *Bir Modernleşme Projesi Olarak Anadolu'da Demiryolları ve Bursa-Mudanya Demiryolu Hattı*. Uludağ Üniversitesi, Fen Bilimleri Enstitüsü, Yüksek Lisans Tezi, Bursa.
- Gençer, C. İ. (2017). 19. Yüzyılda İzmir ve Selanik'te Kentsel Dönüşüm: Rihtım ve Limanların İnşası. *Meltem İzmir Akdeniz Akademi Dergisi*, 1, 33-51. <https://doi.org/10.32325/iaad.2017.18>
- Kaya, Ş. (2010). Bazı Liman Kentlerindeki Örnekler Işığında Tanzimat Dönemi ve Sonrasında İnşa Edilen Gümrük Binalarının Mimari Özellikleri. *Sosyal Bilimler Dergisi*, 1, 73-92.
- Keçe, M. (2022). *1918-1938 Yılları Arası Türk Gümrük Sistemi*. Sivas Cumhuriyet Üniversitesi, Sosyal Bilimler Enstitüsü, Yüksek Lisans Tezi, Sivas.
- Keyder, Ç.&Özveren, Y. E.&Quatert, D. (1994). Osmanlı İmparatorluğu'nda Liman Kentleri. Ç. Keyder&Y. E. Özveren&D. Quatert (Ed.), *Doğu Akdeniz'de Liman Kentleri (1800-1914)*, (s. 121-157). İstanbul: Tarih Vakfı Yurt Yayınları.
- Kolay, E. (2021). *Arşiv Belgeleri Işığında Osmanlı Hapishane Mimarisi*. Erzurum: Atatürk Üniversitesi Yayınları.

- Köker, O. (2019). *Orlando Carlo Calumeno Koleksiyonu'ndan Kartpostallarla Antakya, İskenderun ve Musa Dağı Ermenileri*. İstanbul: Bir Zamanlar Yayıncılık.
- Kula Say, S. (2014). Alexander Vallaury's Late Works on İzmir, Thessaloniki And Eminönü Customs Houses And Notes on The Agenda of Ottoman Architecture at The Turn of The Century. *METU Journal of The Faculty of Architecture*, 31(2), 43-64. <https://doi.org/10.4305/METU.JFA.2014.2.3>
- Kula, S. (2023). İstanbul'un Metropolleşme Sürecinde Mimar Alexandre Vallaury. S. Dadyan (Haz.), *Tanzimat'tan Günümüze Modern İstanbul'u İnşa Edenler*, (s. 101-127). İstanbul: İstanbul Büyükşehir Belediyesi Yayınları.
- Kütükoğlu, M. (1996). "Osmanlılar'da Gümrük". *Türkiye Diyanet Vakfı İslam Ansiklopedisi*, (C. 14, s. 263-268). İstanbul: TDV İslam Araştırmaları Merkezi.
- Nakiboğlu, A. (2022). *Osmanlı Maliyesinde Süreklilik ve Değişim: Rüsumat Emaneti*, Ankara: Gazi Kitabevi Yayınları.
- Nalça, C. (2018). *Transformation of İskenderun Historic Urban Fabric from Mid 19th Century to The End of The French Mandate Period*. İzmir Institute of Technology, Master Thesis), İzmir.
- Nemlioğlu Koca, Y. (2016). 19. Yüzyılda Trabzon Limanı: Seferler, Tüccarlar, Mallar. *Karadeniz Araştırmaları*, 13(49), 157-187.
- Özlu, N. (2015). Alexandre Vallaury. Ş. Torun (Haz.), *Türk Mimarisinde İz Birakanlar*, I, (s. 295-310). Ankara: T.C. Çevre ve Şehircilik Bakanlığı.
- Pamuk, Ş. (1985). "19. Yy.'da Osmanlı Dış Ticareti". *Tanzimat'tan Cumhuriyet'e Türkiye Ansiklopedisi*, (C. 3, s. 653-665). İstanbul: İletişim Yayınları.
- Polat, H. İ. (2020). *Ceride-i Rüsumiye'ye Göre Osmanlı Devletinde Gümrük ve Gümrük Uygulamaları*. Gaziantep Üniversitesi, Sosyal Bilimler Enstitüsü, Yüksek Lisans Tezi, Gaziantep.
- Sandalcı, M. (2005). İskenderun Dekovil Hattı. *Osmanlı Bilimi Araştırmaları*, 6(2), 287-297.
- Tekeli, İ. (1985). "Tanzimat'tan Cumhuriyet'e Kentsel Dönüşüm", *Tanzimat'tan Cumhuriyet'e Türkiye Ansiklopedisi*, (C. 4, s. 878-890). İstanbul: İletişim Yayınları.
- Tülün, C. H. (2021). *Cultural Encounters in İskenderun (Alexandretta): The Coastline from 1920s to 1950s*. Tobb University of Economics and Technology, Master Thesis, Ankara.
- Ünlü, T. S. (2020). On Dokuzuncu Yüzyılda Doğu Akdeniz Liman Kentinin Yapısı. *Planlama*, 30(1), 2020, 1-14. <https://doi.org/10.14744/planlama.2019.46704>
- Ürkmez, N. (2012). *Tanzimat'tan I. Dünya Savaşı'na İskenderun*. Atatürk Üniversitesi, Sosyal Bilimler Enstitüsü, Doktora Tezi, Erzurum.
- Yazıcı Metin, N. (2019). *Devlet Kapısı: Tanzimat'tan Cumhuriyet'e Hükümet Konaklarının İnşa Süreci ve Mimarisi*. İstanbul: Kitabevi Yayınları.