

ARDANUÇ İSKENDER PAŞA CAMİİ HAZİRESİNDE BULUNAN TÜRBELER

Gönderilme Tarihi (Received Date) 25.04.2017
Kabul Tarihi (Accepted Date) 26.12.2017

Zeliha DEMİRCİ¹

Özet

Artvin'in Ardanuç İlçesine bağlı Adakale Mahallesi'nde bulunan 16. Yüzyıla ait İskender Paşa Camisi (1553), Artvin'deki en eski Osmanlı dönemi yapısıdır. Plan şeması ve yapı özellikleriyle daha çok bölgesel yapı sanatı gelenekleriyle ilişki kurulabilecek cami, haziresindeki türbeler, hamam ve akar dükkânlarıyla küçük bir külliye özelliği gösterir.

Caminin haziresinde caminin, Batı duvarına bitişik olarak inşa edilmiş, Hatice Hanım, Ali Paşa ve Süleyman Paşa Türbeleri bulunur. İskender Paşa Camii'nden daha sonra inşa edilen bu üç yapı, 1553-1697 yılları arasına tarihlendirilir. Sadece Hatice Hanım Türbesinde bulunan kitabe çok tahrip olduğundan tam okunamamıştır. Türbeleri yapan usta ya da mimarlar bilinmediği gibi zamanla yapı içindeki mezarlar tahrip edildiği için mezarların da kime ait olduğu bilgisine ulaşılamamıştır. Sadece Süleyman Paşa Türbesindeki mezarlardan birinde 1697 tarihi okunur. Kareye yakın bir plana sahip olan türbelerin pandantiflerle geçilen kubbeleri oluşturdukları biçimsel silüet 16-17. Yüzyıl Osmanlı türbeleri ile benzerlikler gösterir. Türbelerin beden duvarlarında moloz taş, kapı ve pencere sövelerinde kesme taş, kubbe ise içte tuğla dışta sac ile kaplanmıştır. Türbelerde süsleme yoktur.

Anahtar Kelimeler: Artvin, Ardanuç, Adakale, Ardanuç İskender Paşa Camii, Adakale Türbeler

Abstract

İskender Pasha Mosque belonging to the 16th century, located in the Adakale Street of Artvin's Ardanuç district is the oldest Ottoman period structure in Artvin. The mosque, which is to be associated with the traditions of the regional building arts with its plan layout and building characteristics, shows characteristic of a small social complex with its kind of mosques, bath and malls.

There are Hatice Hanım, Ali Pasha and Süleyman Pasha tombs built in the reservoir of the mosque, adjacent to the West Wall of the mosque. These three buildings, built after the İskender Pasha Mosque, are dated between 1553-1697. Only, the inscription on Hatice Hanım's tomb was not fully read because it was so damaged. As the craftsmen or architects who made the tombs did not know, over time the graves in the structure were destroyed, so the information about who belongs in the graves could not be reached. Only the date of 1697 is read in one of the graves in Süleyman Pasha's tomb. The formal silhouette of the tomb, which has a plan close to the square, constructs the dome that is passed by the pendants, is similar to the 16th-17th century Ottoman figures. Rug Stones were used in the body walls of the tombs, cut stone was used in door and window frames, and the cube was covered with brick inside and covered with sheet metal outside. There are no ornaments in the tombs.

Keywords: Artvin, Ardanuç, Adakale, Ardanuç İskender Pasha Mosque, Adakale Tombs

1. GİRİŞ: ARDANUÇ İLÇESİ'NİN COĞRAFİ KONUMU VE TARİHÇESİ

1.1. Coğrafi Konumu

Artvin'in Ardanuç ilçesi, Karadeniz'in Doğu bölümünde yer almaktadır. Bölge güney ve doğudan yer yer yükseltisi 3.000 m.'yi geçen Yalnızçam Dağları ile sınırlandırılmıştır. Bölgenin kuzeyini ise Berta (Okçular) çayı ve onun kolları tarafından derince yarılmış yüksek dağlar çevrelemektedir. Batıda yer alan sınırını da Ferhatlı (Bulanık) çayı ile Çoruh nehri arasındaki su bölümü çizgisini oluşturan yüksek dağ kütleleri oluşturmaktadır. Ardanuç ilçesini Doğu'da Ardahan, Güney'inde Erzurum illeri, Batı ve Kuzeybatısı'nda merkez ilçe, kuzey ve kuzeydoğuda da Şavşat ilçesiyle çevrilmiş olup yüzölçümü yaklaşık olarak 969 km²'dir (Rızvanoğlu, 2003: 1).

1.2. Tarihçesi

Selçuklu akınları, 1018 yılından sonra Çoruh Bölgesi'nde tehlike oluşturmaya başladı. 1021-1022'de Bizanslılar, Çoruh ve Yukarı Küre'ye egemen olmaya ve yaklaşan Selçukluları önlemeye çalıştılar. Selçuklu akınları, 4. Bağrat döneminde (1027-1072) giderek artınca, Bizans'ın dostluğunu kazanma yoluna gidildi. Kral 4. Bağrat Selçuklu ordularının ele geçirmesi çok zor olan Şavşat, Artvin, Ardanuç ve Tortum gibi sarp kalelerde durup başkaldırıyordu. Ardanuç Şavşat, Panaskert gibi Oltu Çayı

¹ Yüksek Lisans Öğrencisi, Gazi Üniversitesi, Edebiyat Fakültesi, Sanat Tarihi Bölümü, zelihasafak92@gmail.com.

güzergâhından, Acara suyu ağzına kadar Çoruh boylarını zapt eden Alparslan, Ardahan yaylalarına kadar olan bölgeyi ele geçirerek Bağrat Krallarını ağır yenilgiye uğratmıştır. Böylece Artvin ve Çoruh yöresinde Türkleşme başlamış oldu. Malazgirt Zaferinden sonra Alparslan ele geçirdiği toprakların Kızılırmak'a kadar olan kısmını emirlerine dağıttı. Çoruh yöresi Emir Ebu-l Kasım'ın payına düştü (Rızvanoğlu, 2003: 111; Özdemir, 2001: 26).

Birçok kez el değiştirmiş olan yörede Osmanlıların varlığı 1500'lü yıllardan sonra olmuştur. 19.yy'ın başlarına kadar sürekli olarak Türklerin elinde kalan Ardanuç ve çevresi, tarihimizde 93 Harbi olarak bilinen 1877-1878 Osmanlı-Rus Savaşına kadar Erzurum Eyaletinin Çıldır Sancağına bağlı bir kazanın (Ardanuç Kazası) merkezi oldu. Arhavi, Hopa ve Borçka Trabzon'a; Artvin, Ardanuç, Şavşat ve Yusufeli Çıldır Eyaletine bağlı olarak yönetilmiştir (Aytekin, 2003, 36). Anlaşıyor ki Osmanlı döneminde kente, güney yönündeki ve muhtemelen iki yanındaki birer burç ile belirtilmiş olan kemerli bir kapıdan girilmekte ve şimdiki güzergâh boyunca yolun iki yanına yerleştirilen bir arastanın içinden geçerek şehre ulaşılmaktaydı. Söz konusu arastanın 1551 yılında kenti fetheden İskender Paşa'nın 1565 tarihli vakfiyesinde geçen ve gelirleri kent merkezindeki camiye vakfedilmiş 60 dükkândan ibaret olduğu anlaşılmalıdır birlikte, ne yazık ki günümüze sadece 10 dükkân kalıntı halinde ulaşmıştır (Bilici, 2011: 141)

Ardanuç ve çevresi, T.B.M.M Hükümetinin ilk askeri ve diplomatik başarılarının sonucunda tekrar kazanıldı. Kazım Karabekir Paşa kumandasındaki 15. Kolordu'nun yeni kurulan Türkiye Devleti'nin ilk askeri zaferi olan 30 Ekim 1920 tarihli Gümrü Zaferi'nden sonra, bölgenin kurtuluşu diplomasi yoluyla gerçekleşti. Ardanuç Cumhuriyet döneminde önce Şavşat'a bağlı bir nahiye merkezi durumundaydı. 25 Haziran 1945'te yürürlüğe giren 4769 sayılı kanunla merkezi Tütünlü köyü olmak üzere ilçe haline getirildi. Daha sonra ilçe merkezi Bakanlar Kurulu kararı ile önce 1949 yılında Adakale'ye, 1952 yılı sonlarında da bugünkü yeri olan Meydanlar mevkiine nakledildi (Çelik, 2011: 50-51; Yıldırım, 2014: 5).

2. ERZURUM BEYLERBEYİ GAZİ İSKENDER PAŞA

Gazi İskender Paşa'nın babası, Kazan Hanlığına bağlı Kabaratoy Oymağı'nın Uruk başıdır. İskender Paşa'nın doğum tarihi, kesin olarak bilinmemekle beraber ölüm tarihi ve yaşam süresi belgelenmiş olduğundan yaklaşık olarak Hicri (900) miladi 1492 senesi başlarında, Hazar denizi ile Aral gölü arasında yer alan topraklarda doğmuş olduğu tahmin edilmektedir. (Özcan, 2000: 565; İskenderoğlu,1989: 4). 1472 yılındaki Rus saldırılarından biride İskender Paşa'nın bağlı olduğu oymak üzerine yapılmıştır. Bu saldırı sonunda İskender Paşa'nın babası şehit düşmüştür. Genç İskender ailesi ve amcası Emir Süleyman ile birlikte Osmanlı topraklarına göç etmiştir. İlk olarak Trabzon'a gelmiştir ve İskender Çelebi Orduyu Humayuna katılarak görev almıştır (İskenderoğlu,1989: 4; Oflaz, 2009: 78). Trabzon'dan İstanbul'a 1510'lu yıllarda gelerek Deli Hüsrev Paşa'ya bağlandığı ve onun maiyetinde iken Karaman'a gittiği aktarılmaktadır. Hüsrev Paşa Diyarbakır Beylerbeyliğine 1528 yılında getirildiğinde onunla birlikte ikinci kez Diyarbakır' a gelen İskender Paşa burada amcasının kızı Meryem Hanımla evlenmiştir. İskender Paşa'nın bu evlilikten Ahmed, Derviş ve Mehmed adlarında üç oğlu, Hatice ve Rukiye adında da iki kızı olmuştur. Hüsrev Paşa'nın hizmetinde bulunduğu sırada dikkatleri üzerine çeken İskender Paşa Mirlivalığa (Tuğgenaral) terfi etmiştir. Hüsrev Paşa'nın Rumeli Beyler Beyliği'ne getirilmesiyle onunla beraber Rumeli'ye gitti. Daha sonra İskender Paşa sancak beyliğine terfi ederek, ertesi yıl İstanbul'a çağrılarak Anadolu Defterdarlığına getirildi (İskenderoğlu, 1989: 4-6).

İskender Paşa Van Valiliği sırasında bir takım imar faaliyetlerinde bulunmuş, burada içinde beş vakit namaz kılmaya mahsus mescid ve medrese yaptırmıştır. Harap halde bulunan Van Kalesini tamir ettirmiştir. İskender Paşa bu görevi sırasında İran'a ait Hoy Kalesi'ni Osmanlı topraklarına katmıştır. (İskenderoğlu, 1989: 7-8) Daha sonra İskender Paşa 958 (1551) yılında Erzurum Beylerbeyliğine atandı. Bu görevi sırasında Gürcülerin, İranlıları Osmanlı Devleti aleyhine kışkırtmak istediklerini haber alan İskender Paşa, Gürcülere karşı savaşarak ve yaklaşık otuz üç gün süren kuşatmadan sonra 13 Mayıs 1551 yılında Ardanuç Kalesi'ni alarak Osmanlı topraklarına dâhil etmiştir. Ardından doğuya doğru ilerleyen İskender Paşa, Ardahan, Şavşat ve Göle'yi de fethetmiştir. (Özcan, 2000: 565; Özdemir, 2001: 79-85; İskenderoğlu, 1989: 10-11). İskender Paşa, Safevi ordusu ile girdiği savaşta Erzurum Kalesi'ni düşmekten kurtardı ve daha sonra Diyarbakır Beylerbeyliği'ne getirildi. 1554 yılında İskender Paşa;

halen Diyarbakır'da mevcut olan ve kendi adını taşıyan caminin inşasını başlatmıştır. Diyarbakır'da bir harman, beş değirmen, bir çeltik değirmeni birde köşk inşa ettiğini öğreniyoruz. Bunlara ilaveten Hamravat suyunun şehre akıtılmasını sağlamıştır (İskenderoğlu, 1989: 28-29). İskender Paşa 974 (1566) yılına kadar on dört yıl Diyarbakır Beylerbeyliği yaptıktan sonra Bağdat Valiliği'ne atandı. Yemen'deki isyanı bastırmak amacıyla Mısır Valiliği'nden geçici olarak alınan Sinan Paşa'nın yerine iki yıla yakın burada görev yapan İskender Paşa, devlet hazinesine gelir temini için önemli hizmetler yaptı. Sinan Paşa döndükten sonra İstanbul'a gelen İskender Paşa yeni bir görev beklerken 1571 yılında ölmüştür. (Özcan, 2000: 566). Bir rivayete göre yanlışlıkla kendisine izafe edilen Kanlıca'daki İskender Paşa Külliyesi'ne, diğer bir rivayete göre ise Diyarbakır'da kendi camisinin doğusunda bulunan türbeye gömülmüştür.

Makalemize konu olan İskender Paşa aynı dönemde adaşı ve meslektaşı olan ve aynı tarihte vefat eden devşirme kökenli Bostancıbaşı İskender Paşa ile karıştırılmıştır. Kanlıca'daki külliyenin banisinin kim olduğu yakın tarihlere kadar tartışılmıştır. Fakat son yıllarda yapılan araştırmalarda, vakıfnamede adı geçen oğul ve torunları arasında Mehmet ve Mustafa isimleri yer almaktadır. İskender Paşa'nın da üçüncü oğlunun adı Mehmet'tir. Torunun ismi ise Mustafa'dır. Ayrıca Kanlıca Camisi'nin ve bu camide yatan kişinin, Tarihte Çerkez ve Sarı lakapları ile bilinen İskender Paşa'dır. Vakıflar Genel Müdürlüğü arşivindeki kayıtlar bu hususu kesinleştirmiştir. Bu külliyenin Magosa'nın fethinden iki gün sonra ölen Bostancıbaşı İskender Paşa tarafından yaptırıldığını göstermiştir (İskenderoğlu, 1989: 42-51; Yıldırım, 2014: 10; Oflaz, 2009: 79).

Ardanuç'ta, Akkoyunlulardan kalan ve harap durumda bulunan camiyi İskender Paşa Erzurum Beylerbeyliği görevinde bulunduğu sırada yeniden inşa ettirmiş ve tekrar ibadete açmıştır. Caminin giderleri için ise yakın çevrede arsa satın alarak üzerine altmış dükkân yaptırmış ve bu dükkânların gelirini camiye bağışlamıştır. Ayrıca İskender Paşa yaptırdığı ev, fırın, boyahane gibi gayrimenkullerin gelirlerini de bu camiye vakfetmiştir. Rus işgalinde sırasında minaresi yıkılan İskender Paşa Camisi bir süre depo olarak kullanılmış, 1918 yılında Ardanuç Rus işgalinden kurtarıldıktan sonra yıkılan minarenin yerine ahşap bir minare yapılarak tekrar işlev kazandırılmıştır (Oflaz, 2009: 80-85; Özdemir, 2001: 80; Özcan, 2000: 566).

3. ARDANUÇ İSKENDER PAŞA CAMİİ VE HAZİRESİNDE BULUNAN TÜRBELER

3.1. Türklerde Türbe ve Kümbetler

Mezar yapıları insanlık tarihi boyunca toplumlar için farklı anlamlar ifade etmiştir. Bu yapılar, toplumlara ifade ettiği anlama göre şekillenmiştir. Mezar yapıları Türk-İslâm mimarisinin önemli yapı türlerinden birisidir. Türklerin varlık gösterdiği bölgelerde zengin mimarlık gelenekleri ile yapılmış mezar yapılarına rastlanabilir (Altun, 1988: 39).

İslam coğrafyasında tanınmış şahsiyetlerin mezar anıtları türbe, kümbet, makam, meşhed, kubbe, ravza gibi adlarla anılmıştır. Bu adlandırmalar genellikle yapının ait olduğu kişinin makam, mevki, mensup olduğu sosyal, dini ve siyasi topluluk ayrıca, yapının mimari özelliğini yansıtmakla birlikte birbirinin yerine de kullanılmıştır. Mezar yapıları, Arap toplumlarında "kubbe", Farsça konuşulan bölgelerde "künbed" ve Türk toplumlarında ise "türbe" olarak isimlendirilmektedir. (Önkal, 2009: 125).

Farklı değerlendirmeler olsa da ortaçağ türbe ve kümbetlerinin, kaynağı ve ortaya çıkışları hakkında henüz etraflıca bir bilgiye sahip değiliz (Başkan, 1989: 58). Bu nedenle, anıtsal mezar yapıları olan türbelerin, İslam dünyasında ortaya çıkması ve yayılması Müslüman olmadan önceki inançlarını gelenek ve töreler şeklinde koruyan Türkler aracılığı ile olmuştur. Türbeler, Doğudan Batıya zaman içersin de Türk kültürü kapsamında Türk Mimarlığının en zengin ve önemli yapı türlerinden biri olmuştur (Başkan, 2013: 42; Başkan, 1991: 76). Türk kültüründe türbelere önem verildiği için, Türklerin hâkimiyeti ve etkisi altında bulunmuş hemen hemen her bölgede türbelere rastlanmaktadır.

Türbe mimarlığı, İslamiyet'in Orta Asya Türklerin arasında yaygınlaşmasından sonra hızlı bir gelişim göstermiştir. İlk Samanoğlu, Karahanlı, Gazneli, Büyük Selçuklu Türbelerinde bu durumu gözlemlemek olanaklıdır (Başkan, 2013: 5). Artuklu, Saltuklu, Danişmendli ve Mengüceklî egemenlikleri dönemindeki deneyimlerle gelişerek özgün bir biçim ve süsleme özelliklerine kavuşan Anadolu Türk türbe ve kümbetleri 13. Yüzyılda Anadolu'da Selçuklu döneminde hem mimari hem de

süsleme özellikleriyle en güzel örnekleri ortaya çıkmıştır (Başkan, 1989: 55). Türbe mimarisi, Anadolu Selçuklu çağında geliştirilmiş, Anadolu Türk Beylikleri döneminde ise bölgesel ve yöresel özelliklerle zenginleştirilerek Osmanlı dönemine taşınmıştır. Osmanlı mezar anıtlarının büyük çoğunluğu özellikle de sultan türbelerinin çoğunluğu İstanbul'da bulunduğundan Osmanlı toplumunun türbe anlayışını, Anadolu'dan ziyade İstanbul'da izleme imkânı vardır. Bununla birlikte Anadolu şehirlerinde de İstanbul kadar zengin ve çeşitli olmasa da Osmanlı döneminin anıtmezar mimarisi geleneğini temsil eden türbeler mevcuttur (Özkan, 2009: 145-146).

Artvin'de cami, kale, medrese, türbe, çeşme gibi pek çok tarihi eser bulunmaktadır. Artvin'in Ardanuç ilçesinde yer alan külliye de bunlardan biridir. Bu küçük ilçenin Adakale Mahallesi'nde yer alan külliye; cami, medrese, arasta, çeşme, hamam ve üç türbeden meydana gelmektedir. Külliyenin önemli yapılarından biri olan İskender Paşa Camisi (1553)'nin bitişiğinde; Hatice Hanım Türbesi, Ali Paşa Türbesi ve Süleyman Paşa Türbesi yer almaktadır. Bu türbeler zaman içerisinde farklı evrelerde, farklı biçimlerde her zaman kendini değiştirerek günümüze kadar ulaşmış ve varlıklarını sürdürmektedirler. Ancak bahsi geçen türbeler; Aytekin (1995) tarafından "Ortaçağdan Osmanlı Dönemi Sonuna Kadar Artvin'deki Mimari Eserler" adlı doktora çalışmasında, Aytekin (2000) tarafından TDV İslam Ansiklopedisi C.22'de "İskender Paşa Külliyesi" adı altında ele alınmıştır.

Bu üç türbe, bahsi geçen kaynaklarda ayrıntılı bir şekilde incelenmemiş ve yapılarla ilgili eksik bilgiler verilmekle beraber tarihlendirmesi de kesin olarak belirtilmemiştir. Hatice Hanım, Ali ve Süleyman Paşa Türbelerinin onarımlar geçirmesi ve türbelerin mevcut durumlarının daha farklı olmasından dolayı yeniden ele alınması ve incelenmesi gerekmektedir. Yukarıda bahsi geçen gerekçelerden hareketle çalışmada, Artvin'in önemli tarihi ve kültürel mirasları arasında yer alan Hatice Hanım, Ali Paşa ve Süleyman Paşa Türbelerinin konum olarak tespiti, tarihlendirilmesi, yapımı, mimari ve süsleme özellikleri ile günümüzdeki son hallerini incelemek amaçlanmıştır.

4. HATİCE HANIM, ALİ VE SÜLEYMAN PAŞA TÜRBELERİ

4.1. Türbelerin Yeri

İskender Paşa Camisinin yanında bulunan Hatice Hanım, Ali ve Süleyman Paşa Türbeleri, Ardanuç ilçesinde Adakale Mahallesi'nin İskender Paşa sokağında yer alır (Fotoğraf 1).



Fotoğraf 1. İskender Paşa Camisi, Hatice Hanım, Ali ve Süleyman Paşa Türbeleri (27.03.2017)

4.2. Adakale Mahallesi

Ardanuç'un tarihi dokusunu oluşturan ve bugün oldukça bakımsız olan Adakale, İlçenin ilk yerleşme alanını oluşturmaktadır. Günümüzde bu yerleşme alanının ilçe merkezine bağlı bir mahalledir. Adakale etrafı surlarla çevrili kale-şehir ile hemen mahallenin üst kesiminde yer alan kaya kütlesi üzerinde şekillenen iç kaleden oluşmaktadır (Fotoğraf 2.). Bu tarihsel öneme sahip yerleşme alanı ilçenin Ortaçağdan başlayarak Osmanlı dönemi boyunca da yönetim merkezi olmuştur (Aytekin, 2002: 240).



Fotoğraf 2. Adakale mahallesi (https://www.google.com.tr/#q=ardanu%C3%A7+adakale&*)

Adakale mahallesinde genelde düşük gelirliler yaşamaktadır. Mahallede cadde bulunmamasıyla birlikte sokaklar dar ve evler birbirinden zor ayırt edilmektedir. Bunun temel nedeni mahallenin çok eskiden beri yerleşmeye açılması, yerleşim alanının sınırlı ve eğimli bir arazi yapısına sahip olması etkili olmuştur. Mahallenin üstünde bulunan Gevhernik tepesinden düşen kayalar, zaman içerisinde can ve mal kayıplarına yol açmıştır. Bu nedenle resmi kurumlar tarafından yapılan incelemeler sonucunda Adakale'nin yerleşmeye uygun olmadığı belirlenmiştir. Ancak günümüzde halen bu alan yerleşmeye açık ve bakımsızdır. Adakale Mahallesi'nde tarihi değeri olan İskender Paşa Camii, Hatice Hanım, Ali ve Süleyman Paşa Türbeleri ve mahallenin adı ile anılan tarihi kale gibi önemli eserler bulunmaktadır. Yani Ardanuç'un önemli tarihi eserleri bu mahallede bulunmaktadır.

4.3. Tarihçesi

İskender paşa camisi ilk kez 7. Yüzyılda 3. Halife olan Hz. Osman döneminde yörede geçici olarak hâkim olan Müslüman Araplar tarafından yapılmıştır. Akkoyunlulardan sonra kullanılmaz hale gelen cami 1551'de Ardanuç Kalesi'ni fetheden Erzurum Beylerbeyi İskender Paşa tarafından 1553 yılında yeniden onartılmış ve işlevini sürdürebilmesi için gelir kaynakları oluşturulmuştur (Aytekin, 1995: 135).

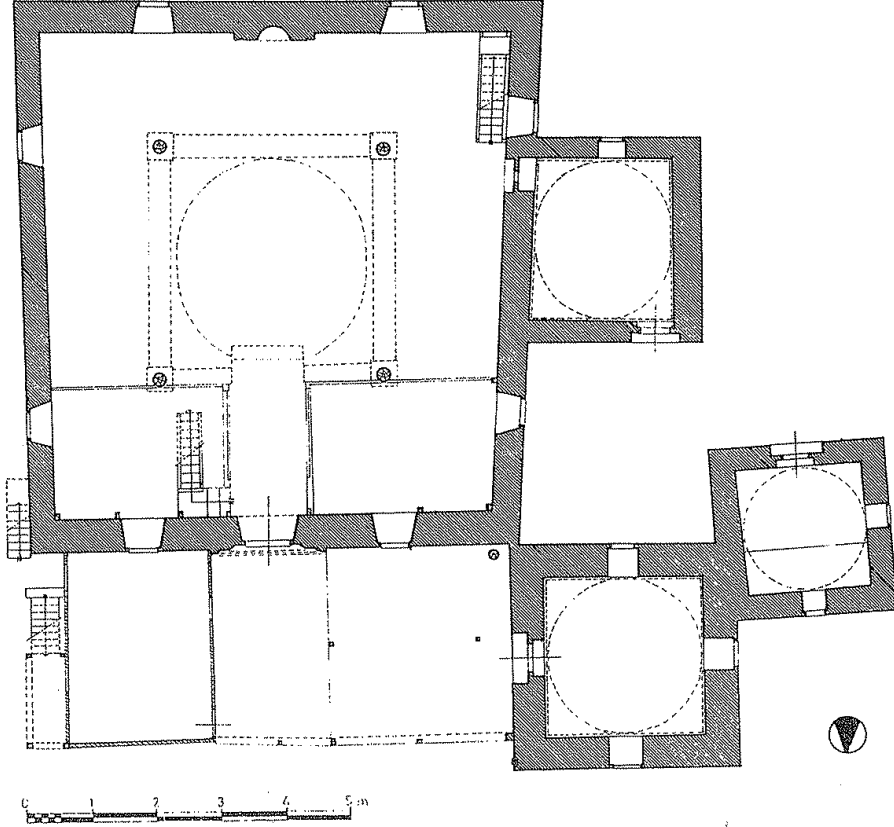


Fotoğraf 3. Adakale Mahallesi ve İskender Paşa Camisi (S. Başkan,2012.)

İskender Paşa Camisinin iç mekânı mahfil katında bulunan hicri 1281 (M. 1864) tarihli kitabesine göre Hasan Efendi tarafından cami esaslı bir şekilde tamir ettirilmiştir. Rus işgali sırasında

minaresi yıkılmış ve cami bu dönemde depo olarak kullanılmıştır (Aytekin, 2000: 570). Günümüze kadar varlığını sürdüren cami ibadete açıktır.

Ardanuç Kalesi'nin odak noktasını teşkil eden ve etrafı duvarla koruma altına alınmış bahçe içinde bulunan kompleksin merkezinde cami bulunmaktadır. İskender Paşa Camisinin batı cephesinde üç adet türbe bulunmaktadır. Caminin batısında bulunan bu üç türbe iki grup halinde düzenlenmiştir. Hatice Hanım Türbesi caminin kuzeybatısında, son cemaat yerinin batı kenarını kapatan yapıdır. Bu türbenin güneybatısında Ali Paşa Türbesi ve caminin batı cephesine bitişik olan Süleyman Paşa Türbesi yer almaktadır (Plan 1.). Bu türbeler yaklaşık olarak 16-17. Yüzyıl arasında inşa edilmiştir.



Plan 1. İskender Paşa Camisi ve Türbelerin Birlikte Vaziyet Planı (Vakıflar Genel Müdürlüğü Arşivinden, 2016)

4.4. Hatice Hanım Türbesi

İskender Paşa Cami'sinin son cemaat yerinin batı kenarında yapıya bitişik olarak inşa edilmiş olan Hatice Hanım Türbesi diğer iki türbeden daha büyük ölçülerde yapılmıştır. Caminin kuzeybatısı ile organik bağı olan türbe 7.07 x 7.07 m. ölçülerinde kare bir plana sahiptir (Yıldırım, 2014: 23), (Fotoğraf 4.).



Fotoğraf 4. Hatice Hanım Türbesi'nin Kuzeybatı Cephesi (27.03. 2017)

Türbeye, Caminin son cemaat yerine açılan doğu cephesinin ekseninde basık kemerli kapı açıklığı ile girilmektedir. Kapı basık kemerli bir niş içerisine alınmıştır (Fotoğraf 4.). Türbenin güney, batı ve kuzey cephelerinin eksenin alt seviyesinde taş söveli dışardan dikdörtgen açıklı, içerden ise yarım daire kemerli birer pencere, üst kısmında ise küçük ve daire biçiminde toplam altı pencere yer almaktadır (Fotoğraf 6.).



Fotoğraf 5. Giriş Kapısı



Fotoğraf 6. Batı Duvarın İçten Görünüşü

(Fotoğraf 5 ve 6 27.03.2017 Tarihinde Çekilmiştir.)

Kare planlı türbe pandantiflerle geçilen bir kubbe ile örtülmüştür. Türbenin cephe ve duvarları moloz taşla, kapı ve pencerelerin lento söve ve kemerleri düzgün kesme taşla, kubbe içten tuğla ile örülmüş, dıştan ise son onarımda tamamen sac ile kaplanmıştır (Fotoğraf 6 ve 7). Yapının 1 metre kalınlığındaki duvarları dolgu duvar tekniğinde örülmüştür (Aytekin, 1995: 141).



Fotoğraf 7. Kubbenin Sac Kaplaması Görünüşü



Fotoğraf 8. Kubbenin İçten Görünüşü

(Fotoğraf 7ve 8 27.03.2017 Tarihinde Çekilmiştir.)

Türbenin içinde doğu-batı yönünde sonradan düzenlendiği anlaşılan iki mezar, dikdörtgen koruma duvarı içine alınmış ve mezar taşları bozulmuş olarak günümüze ulaşmıştır (Fotoğraf 9 ve 10). Türbede herhangi bir süsleme ögesine rastlanmamıştır.



Fotoğraf 9. İçindeki Mezarlar



Fotoğraf 10. Mezarlar ve Kapı Açıklığı

(Fotoğraf 9 ve 10 27.03.2017 Tarihinde Çekilmiştir.)

Yayınlarda (Aytekin, 1995; Aytekin, 2000 Özdemir, 2001) türbe Hatice Hanım Türbesi adıyla geçmektedir. Fakat bu yapının kime ait olduğu kesin olarak bilinmemektedir. Caminin önünde yer alan çeşmenin kitabesinde Zevce-i Yusuf Paşa ve Hatice Hanım yazmaktadır. Hatice Hanım, türbeye adını veren kişi olarak kabul edilmektedir (Aytekin, 2000: 570). Bir başka yayında ise bu türbenin ismi; Sefer Paşa Türbesi olarak geçmektedir (Şafakçı, 2017:15). Sefer Paşa denmesinin sebebi ise; Kitabeden Vefat-ı Sefer Paşa ve Yusuf Paşa adının geçmesi (1625-1652) ile Ardanuç'ta yöneticilik yapan Ahıska Hanedanı'na ait kişilerin olabileceği söylenmektedir ve cami suyunun da sonradan Sefer Paşa tarafından getirildiği bilinmektedir(Fotoğraf 11). Muhtemelen 17. Yüzyıl'da yaptırılmıştır (Yıldırım, 2014: 24; Şafakçı, 2017: 15). Kitabeden, hem kişi hakkında hem de türbelerin tarihlendirilmesini kolaylaştıracak bilgilere ulaşılması bakımından elimizde bulunan önemli bir kaynaktır.



Fotoğraf 11. Kitabe (27.03.2017)

4.5. Ali Paşa Türbesi

Ali Paşa Türbesi, Hatice Hanım Türbesi'nin güneybatısı ile birleştirilmiştir. Türbe 5.46 x 4.95 metre ölçülerinde kareye yakın dikdörtgen planlıdır (Yıldırım, 2014: 24). Türbe pandantif geçişli olup kubbe ile örtülmüştür ve üzeri de sac ile kaplanmıştır. Güney cephenin ortasında yarım daire kemerli niş içinde basık kemerli tek kanatlı kapı yer almaktadır (Fotoğraf 12). Kuzey ve batı duvarlarına yerleştirilen birer pencere, yarım daire kemerli ve dikdörtgen formlu olup, türbe bu şekilde aydınlatılmaktadır (Fotoğraf 14). Malzeme ve işçilik açısından Hatice Hanım Türbesi ile aynı özellikleri göstermektedir. Oldukça bakımsızdır ve sıvaları dökülmüştür.

Yayınlarda (Aytekin, 1995; Aytekin, 2000 Özdemir, 2001) türbe Ali Paşa adıyla geçmektedir. Şafakçı'nın makalesinde ise bu türbe Hatice Hanım Türbesi olarak geçmektedir. Türbe üzerinde herhangi bir kitabenin bulunmayışı, içinde mezarın yer almayışı ve güney duvarı önünde taştan sekinin varlığı türbeden çok türbedara ait bir mekan olabileceği düşünülmektedir (Fotoğraf 15) (Şafakçı, 2017:16).



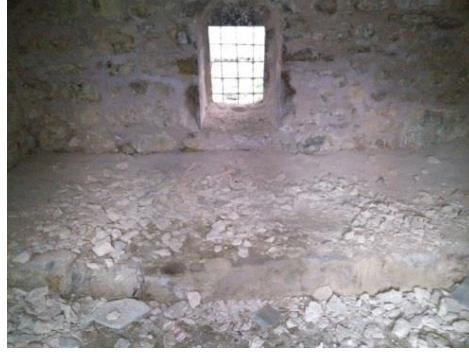
Fotoğraf 12. Ali Paşa Türbesi Girişi



Fotoğraf 13. Kuzey Batı köşesi

(Fotoğraf 12 ve 13 27.03.2017 Tarihinde Çekilmiştir.)

Hatice Hanım Türbesinden farklı olarak duvarları daha ince yapılmıştır (Aytekin, 2000: 571).



Fotoğraf 14. Batı cephesindeki pencere

Fotoğraf 15. Kuzey Cephede yer alan seki

(Fotoğraf 14 ve 15 27.03.2017 Tarihinde Çekilmiştir.)



Fotoğraf 16. Kubbenin içten Görünüşü (27.03.2017)

4.6. Süleyman Paşa Türbesi

Süleyman Paşa Türbesi, caminin batı cephesinin, güneye yakın bölümüne birleştirilmiş olup, 6.23 X 6.10 metre ölçülerindeki kareye yakın dikdörtgen planlıdır (Yıldırım, 2014: 25). Kuzey cephesinin batı köşesinde kademeli basık sivri kemerli niş içinde yer alan kapı, basık kemerli ve tek kanatlıdır (Fotoğraf 18).



Fotoğraf 17. Süleyman Paşa Türbesi

Fotoğraf 18. Türbenin Girişi

(Fotoğraf 17 ve 18 27.03.2017 Tarihinde Çekilmiştir.)

Türbenin güney cephesinin ortasında alt seviyede bulunan dikdörtgen pencere içten yarım daire kemerli dıştan yarım daire kemerli alınlıklı ve taş sövelidir. Hemen üst kısmında kare küçük bir pencere

yer almaktadır. (Fotoğraf 19). Batı cephesinde herhangi bir açıklık bulunmamaktadır. Türbenin içinde Güneydoğu köşesine açılan bir pencere ile harim ve türbe irtibatlandırılmıştır (Fotoğraf 21). Yapı örtü ve geçiş sistemi, malzeme ve teknik açısından diğer iki türbeye benzerlik göstermektedir. Ancak farklı duvar kalınlıklarına sahiptir.



Fotoğraf 19. Güney Cephe

Fotoğraf 20. İçten Görünüş ve Pandantif Geçiş Sistemi

(Fotoğraf 19 ve 20 27.03.2017 Tarihinde Çekilmiştir.)



Fotoğraf 21. Harime Açılan Açıklık (27.03.2017)

Araştırmacılar tarafından türbenin ilk halinde, doğu duvarına yakın bir şekilde sıralanan dört mezarın var olduğu söylenmektedir (Aytekin, 1995: 142; Aytekin, 2000: 571). Fakat günümüze bunlardan sadece biri bozulmuş olarak ulaşabilmiştir. Tahrip olmuş mezarlardan birine ait ve yere düşmüş olan taştan bir şahide üzerinde H.1109 (M. 1697) tarihi saptanmıştır (Yıldırım, 2014: 25). Süleyman Paşa Türbesi olarak yayınlarda gösterilse de bunu kanıtlayacak herhangi bir belge bulunmamaktadır.

Türbelerin kubbelerinin dıştan sac ile kaplanması kubbelerin maruz kaldığı kötü koşullara karşı oluşturulmuş bir koruma yöntemidir diyebiliriz. Ne yazık ki koruma yöntemi diye görülse de uygun olmayan malzemelerle yapılan müdahaleler tarihi yapıların bozulma sorunlarını ve özgün hallerinden

uzaklaşma riskini artırmaktadır. Türbeler bu gibi sorunların yanında birde define avcılarının vermiş olduğu zarara maruzuna kalmaktadırlar.



Fotoğraf 22. Kubbenin İçten Görünüşü

Fotoğraf 23. Türbenin Batı Cephesi

(Fotoğraf 22 ve 23 27.03.2017 Tarihinde Çekilmiştir.)

5. KARŞILAŞTIRMA VE DEĞERLENDİRME

Ardanuç İskender Paşa Camisi bitişiğinde bulunan; Hatice Hanım, Ali Paşa ve Süleyman Paşa Türbelerinin kesin bir tarihlendirmesi yapılamamıştır. Hatice Hanım Türbesi'nde kitabe bulunmasına rağmen tahrip olduğu için tam okunamamaktadır. Bu üç türbeyi tarihlendirirken; İskender Paşa Camisi'nin tarihi belli olduğu için ve türbeler camiye sonradan ek olarak yapıldığından tarihlendirmede alt sınır olarak caminin yapım tarihi olan 1553 alınmıştır. Üst sınır olarak ise Süleyman Paşa Türbesi içinde bulunan dört adet mezardan birine ait bir taş şahide kalıntısında 1697 tarihinin yazması üst sınır olarak kabul edilmiştir. Bu üç türbe kare planlı, kubbe örtülü olması, beden duvarlarında moloz taş kubbede içte tuğla dışta ise sac kaplaması kullanılması, pencere ve kapı açıklıkları gibi genel özellikleri göz önüne alınarak bir karşılaştırma ve değerlendirme yapılmıştır. Türbelerde hiçbir süsleme öğesi bulunmadığı için süslemeden yola çıkılarak bir tarihlendirme yapılamamıştır.

İskender Paşa, Ali Paşa ve Süleyman Paşa Türbeleri mimari özelliklerinin, 1553 - 1697 tarihleri arasında yapılmış olan Osmanlı türbeleri ile benzer özellikler göstermesi bu üç türbenin Osmanlı döneminde yapıldığı düşüncesini kuvvetlendirmektedir.

Hatice Hanım, Ali Paşa ve Süleyman Paşa Türbeleri kare planlıdır. Plan bakımından karşılaştırma yapılırken 1553-1697 tarihleri arasında yapılmış olan türbeler ve kendi döneminden önceki ve sonraki dönemlerle de karşılaştırılmıştır. Bu dönemden önce yapılmış olan; İsmail Samani Türbesi (849-907) (Tuncer, 1986: 13), Arap Ata Türbesi (978) (Tuncer, 1986: 14), Sultan Teke Kümbeti (1260) (Tuncer,1986:17), Şeyh Fazıl Kümbeti (12.yy) (Tuncer,1986:16), Afyon Kadınaka Kümbeti (1307) (Tuncer,1991:11) Bitlis Ahlat Mirza Muhammet Kümbeti (13.yy) (Tuncer,1991: 73) kare planlı yapılmıştır ve bu üç türbe ile benzerlik göstermektedir. Kendi Döneminden ise Şavşat Zor Mustafa Bey Türbesi (16.yy) (Aytekin, 1995: 309), Bayburt Teke Köyü Baba Çayırhan Kümbeti (1582) (Tuncer, 1991: 63) ve Van Hasan Bey Kümbeti (1587) (Tuncer, 1991: 230) kare planlı olması bakımından benzerdir. Kendi döneminden sonra inşa edilen Orhan Gazi Türbesi (1863) (Önkal,1999:32) kare planlı olması bakımından benzerlik göstermektedir.

Ali Paşa Türbesi ve Tunceli Çemişgezek Türbesi'nin (1572) içinde seki uygulamasının olması benzer bir özelliktir. Ayrıca Hatice Hanım Türbesi'ne basık kemerli bir kapı açıklığı ile girilmesi ve aynı uygulamanın Eskişehir Atalan (16.yy) ve Tunceli Çemişgezek (1572) Türbelerinde de görülmesi ortak bir özelliği yansıtmaktadır.

Hatice Hanım, Ali Paşa ve Süleyman Paşa Türbeleri kubbe ile örtülmüştür. Kendi döneminden önce inşa edilmiş olan; Arap Ata Türbesi (978), (Tuncer,1986: 14), Şeyh Fazıl Kümbeti (12.yy) (Tuncer, 1986:16), Hacı Tuğrul Kümbeti (Tuncer,1991:25), Kayseri Suya Kanmış Hatun Kümbeti (14.yy) (Tuncer,1991:48), Sivas Akbaş Sultan Hatun Kümbeti (18.yy) (Tuncer,1991, 185) kubbe örtülü olması bakımından benzerlik göstermektedir. Kendi döneminde inşa edilmiş olan; Şavşat Zor Mustafa Bey Türbesi (16.yy) (Aytekin, 1995: 309), Eskişehir Atalan Kümbeti (16.yy) (Tuncer, 1991: 221), Sivas İncili Hatun (17.yy'm 1.Çeyreği) (Tuncer, 1992: 183), Van Hasan Bey Kümbeti (1587) (Tuncer, 1992:

230) ve Diyarbakır Eğil Kalkan (Şerbetin) Köyü İkinci Kümbet (16.yy) (Tuncer, 1992: 154). Kendi döneminden sonra inşa edilmiş olan; Gümüşlü Kümbet (1863) (Önkal,1999: 51), Orhan Gazi Türbesi (1863) (Önkal, 1999:32)kubbe örtülü olmaları bakımından bu üç türbe ile benzerlik göstermektedir.

Hatice Hanım Türbesi, Ali Paşa Türbesi ve Süleyman Paşa Türbesi gövde kısımları moloz taş, kapı ve pencere sövelerinde kesme taş, kubbeye ise tuğla malzeme kullanılmıştır. Erken Dönem örneklerinden olan Abarkuh Kümbeti Ali (1056) (Tuncer, 1986:27), (Tuncer,1986:33), Çorum Demirşah Türbesi (Tuncer,1991:142), Kayseri Şadgeldi Kızı Ulu Hatun Kümbeti (1349-50) (Tuncer,1991:44), Konya Seydişehir Harun Veli Kümbeti (1320) (Tuncer, 1991:91) Kendi döneminden; Ankara Beypazarı Teke Köyü Kara Davut Kümbeti (15.yy) Eskişehir Atalan Kümbeti (16.yy), Çorum Demirşah Köyü Demirşah Türbesi (Tuncer,1991:142), geç dönem örneği olan Sivas Akbaş Sultan Kümbeti (18.yy) (Tuncer, 1991:18) örneklerin hepsinde moloz taş kullanılması bakımından bu üç türbe ile benzerlik göstermektedir. Benzerlik göstermektedir. Yukarıda bahsi geçen bütün kümbetlerin örtü sisteminde tuğla malzeme kullanılmıştır.

Bu üç türbenin kare planlı, kubbe örtülü olması, malzeme olarak moloz taş kullanılması, kapı açıklıklarının basık kemerli olması, pencere açıklıklarının kare olması gibi özellikleri; Selçukludan başlayarak Osmanlı'nın sonuna kadar kullanıldığı için bu üç türbeyi tarihlemeye yeterli veriler değildir. Yani bizi kesin sonuca ulaştıramamıştır.

Camiyi yaptıran İskender Paşa'dan yola çıkılarak bir tarihlendirme yapılamamıştır çünkü Mehmed Süreyya'ya ait Sicill-i Osmani'nin üçüncü cildinde sayfa 807-809 arasında yer alan İskender Paşalara ait bilgilerde tarihlendirmeye yardımcı olacak bir bilgi bulunamamıştır.

Bu üç türbenin isminden yola çıkılarak bir tarihlendirme yapılamamıştır çünkü Sicill-i Osmani'nin beşinci cildinde 1441-1541 sayfaları arasında yer alan Süleyman Paşalara ait bilgilerden bu üç türbeyi tarihlendirme yardımcı olacak bir bilgi bulunamamıştır. Sicilli-i Osmani'nin birinci cildinde 273-296 sayfaları arasında Ali Paşalara ait bilgilerden bu türbeleri tarihlemeye ait bir veriye ulaşılamamıştır. Bu kaynaklarda yer alan bilgilerde Süleyman Paşa ve Ali Paşa Ardanuç'ta hiç bulunmamışlardır. Bu nedenle bu isimlerden yola çıkılarak bir tarihlendirme yapılamamıştır. Sicill-i Osmani'de Hatice Hanım ile ilgili bir bilgi bulunmamaktadır.

6. SONUÇ

Artvin'in Ardanuç İlçesi'nin Adakale Mahallisinde yer alan İskender Paşa Camisi'ne bitişik halde yapılmış olan Hatice Hanım, Ali Paşa ve Süleyman Paşa Türbeleri yer almaktadır. Türbeler tarih olarak; 1553-1697 yılları arasına tarihlendirilmiştir. İskender Paşa'nın, Ardanuç Kalesini fethettiğinde kullanılamaz halde bulunan camiyi yeniden onarttığı ve kullanıma açtığı bilinmektedir (1553). Fakat caminin hemen bitişiğine yapılan bu üç türbe camiye sonradan ek olarak yapıldığı anlaşılmaktadır. Hatice Hanım Türbesi'nin giriş kapısında bulunan kitabe tahrip olduğu için tam okunamamaktadır, ancak Vefat-ı Sefer Paşa ve Yusuf Paşa adının geçmesi yörede Ahıska Hanedanlığına ait kimselere ait olabileceğini düşündürmektedir. Süleyman Paşa Türbesi'nde bulunan bir mezar taşında yazan 1697 tarihi bize tarihlendirmede yardımcı olmuştur. Bu üç türbede kare planlı olup kubbe ile örtülmüştür. Beden duvarlarında moloz taş, kubbelerinde ise tuğla malzeme kullanılmıştır ve türbelerde süsleme ögesi bulunmamaktadır.

Küllüye, Trabzon Kültür Varlıklarını Koruma Bölge Kurulu tarafından restore edilmektedir. Türbelerin betonla sıvanmış olan kubbeleri restorasyon sonucunda sac ile kaplanmıştır. Uygun olmayan bu koruma şekli türbeleri fayda sağlamak yerine türbelerin orijinal halini bozduğu için türbeleri tarihi görünümünden uzaklaştırmaktadır. Ayrıca, Hatice Hanım, Ali Paşa ve Süleyman Paşa Türbeleri, define avcılarının hedefinde yer almaktadır. Bu nedenle türbelerde sürekli ve yasal olmayan kazılar yapılmaktadır. Yapılan bu kazılar sebebiyle türbeler ve içinde yer alan mezarlar büyük ölçüde zarar görmüştür.

Artvin'in ve Ardanuç'un önemli tarihi mirasları arasında yer alan Hatice Hanım, Ali Paşa ve Süleyman Paşa Türbeleri hem bilinçsiz onarma çalışmaları hem de kaçak kazılar nedeniyle ciddi zarara uğramışlardır. Ardanuç'un önemli tarihi varlığı olan bu türbelerin aslına uygun olarak restore edilmesi ve kaçak kazılara karşı koruma altına alınmasına ihtiyaç vardır. Böylelikle hem tarihi varlığımız korunmuş olacak hem de ilçede önemli bir turistik yer haline gelecektir.

KAYNAKÇA

- Altun, Ara.(1988). Orta Asya Türk Sanatı İle Anadolu'da Selçuklu ve Beylikler Mimarisi. Mimarbaşı Koca Sinan: Yaşadığı Çağ ve Eserleri,1, s., 39
- Aytekin, Osman.(2002). "Artvin ili Çoruh Vadisi'ndeki Tarihi Yollar ve Kültür Varlıkları Yüzey Araştırması" 20. Araştırma Sonuçları Toplantısı 1. Cilt. 27-31 Mayıs 2002 T.C. Kültür Bakanlığı Yayınları Yayın No: 2951/1 Anıtlar Ve Müzeler Genel Müdürlüğü Yayın No: 91 Ankara s.,1-16.
- Aytekin, Osman. (1995). Ortaçağ'dan Osmanlı Dönemi Sonuna Kadar Artvin'deki Mimari Eserler, T.C Kültür Bakanlığı Yayınları, Osmanlı Eseler Dizisi/8.
- Aytekin, Osman. (2000). İskender Paşa Külliyesi, TDV İslam Ansiklopedisi (Cilt:22), İstanbul, Türkiye Diyanet Vakfı Yayınları, s.,570.
- Aytekin, Osman. (2003). Baraj Suları Altında Kalacak olan Çoruh Vadisindeki Kültür Varlıkları, VII Ortaçağ ve Türk Dönemi Kazı ve Sanat Tarihi Araştırmaları Sempozyumu Bildirileri, s.,36.
- Bilici, Kenan. Z. (2011). Ardanuç- Gevhernik Kalesi Üzerine Bazı Gözlemler, Anadolu Kültürlerinde Süreklilik ve Değişim, Ankara, s.,141.
- Başkan, Seyfi. (2013). "Timurlu Çağı Türbe Mimarisi Hakkında", Sanat Tarihi Dergisi, Ankara, Sayı. 1, s., 1-23.
- Başkan, Seyfi.(1989). Anadolu Selçuklu ve Beylikler Dönemi Türk Mimarlığında Türbe ve Kümbetler, Türkiye İş Bankası Kültür ve Sanat Dergisi, Ankara, Sayı. 3, s.,53-59.
- Başkan, Seyfi.(1991), Ortaçağ Anadolu-Türk Mezar Yapıları Üzerine Bir Değerlendirme, Taç Vakfı Yıllığı, İstanbul, Sayı.1, s.,76-80.
- Çelik, Yücel, Ş. (2011). I. Dünya Savaşından Milli Mücadeleye Artvin (1914-1921), Kafkas Üniversitesi Sosyal Bilimler Enstitüsü, Yayınlanmamış Yüksek Lisans Tezi, Kars.
- İskenderoğlu, Reşid.(1989). Beğlerbeği Gazi İskender Paşa (1492-1571), San Matbaası, Ankara.
- Oflaz, Mehmet.(2009). İskender Paşa Vakıfları, Sosyal Bilimler Dergisi, Sayı. 21, s.,75-80.
- Önkal, Hakkı.(1999). Selçuklu ve Osmanlı Sultanları ve Türbeleri, Vakıflar Genel Müdürlüğü Yayınları, Ankara.
- Önkal, Hakkı.(2009). Türkiye'de Türbe Mimarisi Araştırmaları, Türkiye Araştırmaları Literatür Dergisi (Cilt 7), Sayı.14, s.,125-139.
- Özdemir, Halit.(2001). Artvin Tarihi, 1. Basım.
- Özcan, Abdülkadir. (2000), İskender Paşa, TDV İslam Ansiklopedisi (C. 22). İstanbul, Türkiye Diyanet Vakfı Yayınları, s.,565-566.
- Özkan, Haldun. (2009). Gümüşhane'de Osmanlı Dönemi Türbeleri. A.Ü. Türkiyat Araştırmaları Enstitüsü Dergisi, Sayı. 41, s.,145-171.
- Rızvanoğlu, Mehmet, T. (2003). Ardanuç İlçesinin Beşeri ve Ekonomik Coğrafyası, Atatürk Üniversitesi Sosyal Bilimler Enstitüsü, Yayınlanmamış Doktora Tezi, Erzurum.
- Şafakçı, Hamit, (2017). İskender Paşa Camisi ve Çevresindeki Yapılar, Vakıflar Dergisi, Sayı.47, s.,15-16.
- Tuncer, O. C.(1986). Selçuklu Kümbetleri (Selçuklu Dönemi),(C.1), Güven Matbaası, Ankara.
- Tuncer, O. C. (1991). Anadolu Kümbetleri (Beylikler ve Osmanlı Dönemi), (C.2), Sevinç Matbaası, Ankara.
- Tuncer, O. C. (1992). Anadolu Kümbetleri (Beylikler ve Osmanlı Dönemi), (C.3), Adalet Matbaası, Ankara.
- Yıldırım, Berna. (2014). Artvin-Ardanuç İskender Paşa Cami ve Türbeleri, Yayınlanmamış Sanat Tarihi Raporu, Trabzon Kültür Varlıklarını Koruma Bölge Kurulu Müdürlüğü, s.,2-26.