



## Kentleşme Sürecinde Bingöl: 1953 Tarihli Vatan Gazetesi İzlenimleri

### Öz

Türkiye Cumhuriyeti basın tarihinde çok önemli bir konuma sahip olan Vatan gazetesi, 1950'li yıllarda yerelden gelen yoğun bilgi akışına sayfalarında yeterince yer bulamayınca, Türkiye'nin tüm şehirlerini sırayla tanıtmak amacıyla "il ilaveleri" projesini hayata geçirmiştir. Bu çalışmanın temel inceleme nesnesi, gazetenin 11 Şubat 1953 tarihinde "Vatan Bingöl İlavesi" başlığıyla yayımladığı 12 sayfalık özel ektir. Kapak sayfasında eski ve yeni Bingöl'ün yan yana yer aldığı bir fotoğrafla okura sunulan bu ilave; ilin tarihi, coğrafi konumu, idari yapısı, eğitim ve sağlık altyapısı ile ekonomik kapasitesi hakkında son derece detaylı ve belge niteliğinde bilgiler sunmaktadır. İlave; merkez ilçe Çapakçur'un yanı sıra Genç, Kiğı, Karlıova ve Solhan ilçelerindeki göç hareketlerini, afetlerin etkilerini, yol ve altyapı çalışmalarını dönemin gazetecilik vizyonu ile ele almıştır. Çalışma, Vatan gazetesinin bu ilavesinden hareketle Bingöl'ün erken Cumhuriyet dönemindeki kentleşme sürecini, merkezin taşraya bakış açısını, sosyo-ekonomik dinamiklerini ve idari dönüşümünü günümüzle kıyaslayarak incelemektedir. Bu yönüyle gazete ilavesi, bölgesel kalkınma ve şehirleşme tarihini anlamak için birinci elden, özgün bir kaynak ve tarihsel belge işlevi görmektedir.

**Anahtar Kelimeler:** Bingöl, Çapakçur, Şehir, Kentleşme, Vatan Gazetesi

## Bingöl During the Urbanization Process: Impressions from the Vatan Newspaper Dated 1953

### Abstract

Vatan newspaper, holding a prominent position in the Turkish Republic's press history, launched a "provincial supplements" project in the 1950s. Because local information could no longer find sufficient space on its regular pages, the newspaper aimed to systematically introduce Turkey's cities to a broader audience. This study primarily focuses on the 12-page special issue titled "Vatan Bingöl Supplement," published on February 11, 1953. Presented with a cover photograph displaying the old and new city side by side, this supplement provides highly detailed, documentary-quality information regarding the province's history, geography, administrative structure, socio-economic capacity, and public infrastructure. The publication evaluated migration, disaster impacts, and infrastructural developments in the central Çapakçur district, alongside Genç, Kiğı, Karlıova, and Solhan. Based on this text, the study comparatively examines Bingöl's early urbanization process, socio-economic dynamics, and administrative transformation during the Republic period. Ultimately, the supplement serves as an original, primary historical document essential for understanding regional development and center-periphery relations.

**Key Words:** Bingöl, Çapakçur, City, Urbanization, Vatan Newspaper



Sayı / Issue: 24 (2026), Sayfalar / Pages: 1-26

### Asım Taş

asim.tas@ozal.edu.tr

Orcid: 0000-0003-2371-8157

Dr. Öğr. Üyesi, Malatya Turgut Özal Üniversitesi

(Sorumlu Yazar/Corresponding Author)

### İsmail Söylemez

isoylez@ankara.edu.tr

Orcid: 0000-0001-7000-3686

Doç. Dr., Ankara Üniversitesi

### Makale Türü / Article Type:

Araştırma Makalesi/Research Article

### Makale Geliş Tarihi / Received:

27.12.2026

### Makale Kabul Tarihi / Accepted:

12.04.2026

### Atıf/Cite:

Taş, A. & Söylemez, İ. (2026). Kentleşme Sürecinde Bingöl: 1953 Tarihli Vatan Gazetesi İzlenimleri. *Bingöl Arařtırmaları Dergisi*, 24, 1-26.

### DOI:

10.53440/bad.1850116

Etik beyan, hakem değerlendirme ve intihal bilgilerine makale sonunda yer verilmiştir.

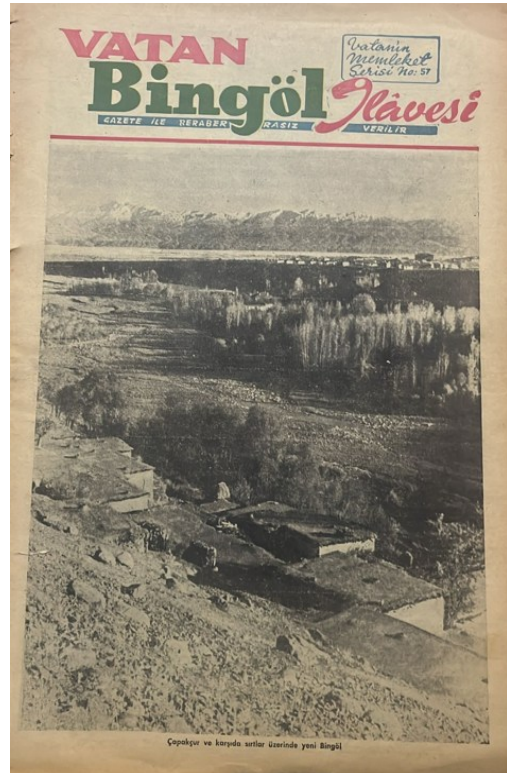
## Giriş

Türkiye'de 1950'li yıllar, çok partili siyasi hayata tamamen geçişin yaşandığı, kentleşme sürecinin başladığı ve devlet ile taşra halkı arasındaki bütünleşmenin derinleştiği bir dönemi ifade etmektedir. Bu toplumsal, mekânsal ve ekonomik dönüşüm sürecini yakından takip eden yayın organlarından biri de Cumhuriyet dönemi Türk basınının en önemli temsilcilerinden biri olan Vatan gazetesidir. 1923'te kurulan, bir dönem kapatıldıktan sonra 1940'ta Ahmet Emin Yalman tarafından yeniden yayımlanmaya başlayan gazete, siyasi gündemin yanı sıra şehircilik, eğitim ve kalkınma gibi konulara da odaklanarak okurlarına modernleşme çabalarını aktarmıştır. Vatan gazetesi, sahip olduğu geniş yazar ve muhabir ağıyla ülkenin dört bir yanından gelen haberleri sayfalarına taşırken, yerelden gelen yoğun bilgi akışına yeterli yer bulamayınca 1950'lerde "il ilaveleri" adıyla yeni bir yayın serisi başlatmıştır. Bu proje, merkezin Anadolu taşrasına "ayna tutma" çabasının bir ürünü olarak ortaya çıkmış ve her sayıda farklı bir ilin tarihi, idari yapısı, ekonomisi ve altyapı yatırımları detaylı analizler ve fotoğraflarla desteklenerek okuyucuya sunulmuştur. Bu çalışmanın araştırma nesnesini oluşturan "Vatan Bingöl İlavesi", Vatan gazetesinin memleket serisinin 51. sayısı olarak 11 Şubat 1953 tarihinde, günlük gazete ile birlikte ücretsiz olarak yayımlanmıştır. Toplam 12 sayfadan oluşan bu özel ek, kapağında eski toprak damlı evleriyle bilinen "Çapakçur" (Aşağı Çarşı) ile yeni inşa edilmeye başlanan Bingöl'ün fotoğraflarını yan yana vererek ildeki şehircilik ve yeniden imar faaliyetlerini toplumsal hafızaya kazımıştır. Bu çalışma; Vatan gazetesinin Bingöl özelindeki bu ilavesinden hareketle, Bingöl ilinin erken Cumhuriyet dönemindeki kentleşme serüvenini, demografik yapısını, ulaşım, eğitim ve sağlık gibi alanlardaki altyapı mücadelelerini tarihsel belgeler ve dönemin gazetecilik izlenimleri üzerinden incelemeyi amaçlamaktadır.

## Vatan Gazetesi

Vatan gazetesi; Cumhuriyet dönemi Türk basınında önemli bir yere sahip, Türkiye'nin basın yayın merkezi olan İstanbul'da *doğruya doğru, eğriye eğri* sloganıyla yayımlanan günlük gazetelerden biridir. 26 Mart 1923 yılında kurulan Vatan gazetesi 12 Ağustos 1925 yılında kapatılmış ve 19 Ağustos 1940 yılında dönemin ünlü gazetecisi Ahmet Emin Yalman tarafından İstanbul'da tekrar kurulmuştur.<sup>1</sup> 32 sayfa olarak yayımlanan ve günlük 115.000 adet satan, liberal bir yayın politikası takip eden gazete 1975 yılına kadar yayın hayatına devam etmiştir.

Vatan gazetesinin yayın hayatına başladığı 1950'li yıllar, Türkiye'de hem çok partili siyasi hayata tamamen geçilmiş olması hem de köy ve taşrada devletle halkın bütünleşmesi sürecinin derinleştiği yıllardır. Türkiye'de kentleşme sürecinin başladığı o dönemde Vatan gazetesi de toplumsal modernleşme, şehircilik, eğitim, kalkınma gibi konulara ağırlık vererek sadece siyasi değil,



<sup>1</sup> Halıcı, Şaduman, <https://ataturkansiklopedisi.gov.tr/detay/145/> Ahmet\_Emin\_Yalman\_(1888\_-1972) Maddesi

sosyal/kültürel gündemi de yakından takip etmiş ve okurlarına aktarabilmiştir.

Vatan gazetesi, ülke geneli için icra ettiği bu yayın anlayışının devamı olarak başlattığı ilaveleri olan taşra kentlerine dair yayınladığı özel ekler ise, merkezin Anadolu'ya "ayna tutma" çabası olarak görülebilir. Vatan Bingöl İlavesi de bu çabanın bir ürünü olarak Bingöl ilini merkeze ve diğer illere tanıtmak üzere hazırlanarak yayımlanmış bir gazete ilavesidir.

### **Vatan Bingöl İlavesi (11 Şubat 1953)**

Vatan Bingöl İlavesi, 11 Şubat 1953 tarihinde Vatan'ın memleket serisinin 51. sayısı olarak yayımlanmış ve gazete ile beraber parasız olarak verilmiştir. Kapak sayfası renkli olarak basılan ilavenin iç sayfaları siyah beyaz olarak basılmıştır. Vatan Bingöl İlavesi, 12 sayfa olarak yayımlanmıştır.

#### **1. Birinci Kapak Sayfası: Vatan Bingöl İlavesi**

1953 tarihli *Vatan Bingöl İlavesi*'nin kapak sayfası, kentnin doğal ve toplumsal dönüşümünü simgeleyen büyük bir manzara fotoğrafı ile açılıyor. Fotoğrafın altındaki "Çapakçur ve karşıda sırtlar üzerinde yeni Bingöl" şeklindeki fotoğraf alt yazısı, o dönem Bingöl'ü hakkında okurlara fikir vermektedir. Fotoğraf alt yazısındaki Çapakçur ifadesi halk arasında *eski şehir, aşağı şehir veya aşağı çarşı* olarak ifade edilen bölgeyi ifade etmektedir. Eski Bingöl'deki toprak damlar ve Çapakçur deresindeki yoğun kavaklık dikkat çekmektedir. Fotoğrafın hemen üst tarafında ise fotoğraf alt yazısında karşı sırtlar olarak ifade edilen bölge, günümüzde Düzağaç olarak bilinen bölgedir ve yeni Bingöl burada inşa edilmeye başlanmıştır. Bu fotoğraftan hareketle dönemin Bingöl'ü ile mevcut Bingöl arasında rahatlıkla kıyaslama yapılabilir. Gazetenin kapağa taşıdığı bu fotoğraf eski ve yeni Bingöl'ün yan yana görünümü, Anadolu taşrasında şehirleşme ve yeniden imarın toplumsal bellekte nasıl yer ettiğini de gözler önüne serer.

Gazetenin kapağında hiçbir haber detayı veya uzun metin bulunmaz; fakat bu görsel seçim ve kısa tanıtım metni, dönemin kamuoyunda şehircilik ve modernleşmeye yüklenen "umut" dolu anlamı ve idealizmi yansıtır. Yeni bir başlangıcın, Cumhuriyet'in taşradaki iz düşümünün ve yerel kalkınma arzusunun simgesi olarak bu kapak, hem içeride anlatılacaklara görsel bir giriş hem de bir slogan işlevi üstlenmiştir.

#### **2. İkinci Sayfa: Haberler, Göç ve Afet**

*Vatan Bingöl İlavesi*'nin ikinci sayfasında Bingöl'ün ilçelerinden Kiğı ve Karlıova'ya yer verildiği görülmektedir. Kiğı, ilçenin Amerika'ya verdiği göç ile öne çıkarken; Karlıova'nın, ilçe merkezinde 450 kişinin vefatı, 5.000 kişinin yaralanması ve 3500 evin yıkılmasıyla sonuçlanan 1949 depremi hasarıyla ön plana çıktığı görülmektedir. İlavenin ikinci sayfasında her iki ilçeye ilgili yazılar ikişer adet fotoğrafla da desteklenmiştir. İlavede kullanılan fotoğraf altı yazılar da dönem hakkında net durum tespitlerini içermektedir. Ayrıca Bingöl merkez köylerinden Mendo'da akşamüzeri evlerine su getirmeye giden kızların fotoğrafıyla da Bingöl'deki altyapı durumuna dikkat çekilmiştir.

##### **2. 1. Dikkate Değer Bir Kaza: Kiğı**

*Vatan Bingöl İlavesi*'nin ikinci sayfasında *Dikkate değer bir Kaza: Kiğı* başlığı ile Bingöl'ün tarihî ve önemli ilçelerinden Kiğı ilçesi tanıtılmaya başlanmıştır. Kiğı tanıtım bölümü için ayrılan spot cümlesinde "*Kiğililerin bir kolu Amerika'dır. Vaktiyle Amerika'da çalışıp dönenler olduğu gibi hâlen de orada birçok Kiğili mevcuttur*" şeklinde bir ifadeyle göç olgusuna dikkat çekilmektedir.

Bu başlık ve alt metin, Kiğililerin bir kısmının Amerika Birleşik Devletleri'ne göç ettiğini, orada bir süre çalışıp bir kısmının geri döndüğünü, bir kısmının ise kalıcı olarak Amerika'ya yerleştiğini vurgulamaktadır. Haberde Kiği'ya dönenlerin Amerika'dan 100-150 dolarlık emeklilik maaşı almakta oldukları ve bu şekilde geçimlerini sağladığı belirtilmektedir. Haberde herhangi bir kaynak kullanılmamıştır. Haber metninden anlaşıldığına göre bu metin saha gözlemleri ve yerel şahitlikler üzerine inşa edilmiştir. Tarihî boyunca sürekli göç vermesiyle bilinen Kiği ilçesinin böylesine erken dönemde bu kadar yoğun bir göç vermesi dikkat çekicidir. Bu göçün Türkiye'nin planlı yurt dışı işçi göçünden bağımsız bir şekilde gerçekleşmesi de dikkat çekicidir. Erken dönem yurtdışı göçlerinin Anadolu'nun küçük ilçelerinde dahi karşılık bulduğuna dair önemli bir göstergedir. Göç hareketleri sosyal, ekonomik ve kültürel anlamda göç veren bölgenin dönüşmesine neden olurken; diaspora oluşumu, kültürel alışverişe ve çift yönlü ekonomik akımlara zemin hazırlar. Hem göç veren hem de göç alan toplumların karşılıklı olarak dönüştüğü bu süreçlerin tarihsel arka planı, sosyal tarih ve antropoloji araştırmaları için değerli bir örnektir.

Haber metninde Kiği ilçesinin 300 senelik bir mazisi olduğundan bahsedilmekte ve Kiği'nin bir dönem Erzurum'a, daha sonra Erzincan'a bağlandığı ardından da 1936'da Bingöl'e bağlandığı belirtilmiştir. Kiği'da birçok tarihi eserin bulunduğu, halkın ziraat ve hayvancılıkla geçimini sağladığı ifade edilmektedir.

Kiği ilçesinin ekonomik durumunun değerlendirildiği yazıda ilçenin civarıyla irtibatının kuvvetli olmadığı, tek bağlantı imkanın Karakoçan-Elazığ yolu ile Kiği-Bingöl yolu olduğu vurgulanmıştır. Öte yandan bu yolların henüz asfaltlanmadığı ve kışın ulaşım kapandığı ifadesiyle ulaşım ve nakliye sorunlarına dikkat çekilmiştir. Bu problemin çözümü olarak devlet tarafından Diyarbakır-Lice-Genç ve Bingöl'den geçecek devlet yolunun Kiği'ya da uğrayarak bu kazayı Sansa boğazı üzerinden Erzurum-Erzincan demiryoluna bağlayacak yolun planlandığı belirtilmektedir.

Haberin devamında Kiği ilçe merkezinin dönem nüfusunun 1.136 olduğu, ilçeye bağlı 104 köyün bulunduğu ve ilçenin toplam nüfusunun 32.842 olduğu ifade edilmektedir. Yine eğitim sahasında da Kiği ilçe merkezinde o dönemde bir ortaokul, bir ilkokul, köylerinde ise toplamda 24 ilkokul ile bir adet dört öğretmenli okul bulunduğu ifade edilmektedir.

## 2. 2. 1949 Zelzelesinde Zarar Gören Kaza: Karlıova

1949 Zelzelesinde zarar gören kaza: Karlıova başlıklı haberin spot cümlesi "Önceden Erzurum'a bağlı olan bu fakir kazayı geliştirmek için Erzurum-Karlıova yolunun bitirilmesi şarttır." şeklindedir. Spot cümlesi Karlıova ilçesinin yakın dönem idarî geçmişi hakkında bilgi verirken bir yandan da Karlıova'yı fakir



bir ilçe olarak niteleyerek ilçenin o dönemdeki sosyoekonomik durumu hakkında da dikkat çekici bir tespitte bulunmaktadır.

Burada, Karlıova ilçesinin 1949 yılında yaşanan depremden etkilenmesi konusu ele alınmaktadır. 17 Ağustos 1949 tarihinde, saat 20:44'te merkez üssü Bingöl'ün Karlıova ilçesinde meydana gelen depremin büyüklüğü Kandilli Rasathanesinin verilerine göre 6,7 Ms olarak ölçülmüştür. 450 kişinin öldüğü, binlerce kişinin yaralandığı sarsıntı sonrasında bine yakın hayvan da telef olmuştur. Depremin merkez üssü Karlıova olmasına rağmen Erzurum, Erzincan ve hatta Artvin gibi birçok şehirde sarsıntılar hissedilmiştir. 3000'in üzerinde ev hasar görmüştür.<sup>2</sup>

İlçenin o dönem nüfusu dikkate alındığında 450 kişilik kayıp oldukça yüksek bir kayıptır. Karlıova'nın 1953'teki toplam nüfusu yaklaşık 11.000 kişi iken merkez nüfusu 1.000 kişi civarındadır.

Yazının devamında ilçenin tanıtımı bağlamında Karlıova'nın evvelce Muş vilayetine ait bir nahiye iken 1935 yılında ilçe haline getirilerek Bingöl'e bağlandığı ifade edilmektedir. Yazıda Karlıova'nın coğrafi konumundan, Bingöl dağlarının en yüksek yeri olan 3.156 metre yüksekliğindeki Çuğ tepesinden söz edilmekte, hayvancılığa müsait bir konumda olduğu vurgulanmaktadır. İlçenin çevresinden bahsedilen yazıda yaylalarda yazın Beritan aşiretinin yayvancılık yaptığı belirtilmiştir.

Yazıda Karlıova ilçe merkezinin dönem nüfusunun 657 olduğu, ilçenin 39 köyü olduğu ve ilçenin toplam nüfusunun da 12.218 olduğu belirtilmektedir. Yazıda belirtildiğine göre 1953 yılında ilçe merkezinde bir öğretmen evinin varlığı son derece ilgi çekicidir. Öte yandan deprem sonrası Kızılay'ın memurlar için inşa ettiği 8 adet barakanın varlığı dikkat çekicidir.

Karlıova'nın ulaşım alt yapısına da değinen yazı, ilçenin tek bağlantı yolunun Karlıova-Bingöl vilayet yolu olduğu belirtilmekte ve ilçenin Erzurum'a karayolu ile bağlanması için çalışmaların başlatıldığı ve konuyla alakalı Erzurum Valiliği ile anlaşmaya varıldığı belirtilmektedir. Planlama doğrultusunda 1953 yılında başlanan Karlıova-Erzurum yolunun bir yıl içerisinde bitirilmesi öngörülmüştür. Haberin devamında Karlıova ilçesinin ekonomik olarak Erzurum'a bağlı olduğu da vurgulanmaktadır.

Karlıova'nın dönem eğitim altyapısı hakkında verilen bilgiler arasında da ilçe merkezinde bir ilkokul olduğu, köylerin genelinde ise on bir adet ilkokul olduğu belirtilmiştir.

Yazıdan anlaşıldığına göre 1953'te Karlıova'da henüz bir hükümet konağı bulunmamakta ve hükümet konağı inşaatının 1953 içerisinde yapılmasının karara bağlandığı belirtilmektedir.

### 2. 3. Fotoğraflar

*Vatan Bingöl İlavesi'* nin ikinci sayfasında dört adet fotoğrafa yer verilmiştir. İlk fotoğraf, *Elazığ-Bingöl yolunda 80 metre tüllük kemerli menfez* alt yazısıyla verilmiştir. O dönem Bingöl-Elazığ arasındaki yol yapımının devam ettiği ve açılan yolun iyileştirme çalışmalar kapsamında menfezlerle desteklendiği görülmektedir.

Sayfadaki ikinci fotoğraf, işte bir şark köyü... *Bingöl'ün Mendo köyünde birkaç ev ve köylüler* alt yazısıyla verilmiştir. Bu fotoğraf günümüzde çok daha iyi koşullarda yaşam standardına ulaşmış Mendo köyünün o dönemdeki halini gözler önüne sermekte ve şimdiki adı Bilaloğlu olan köyün mevcut ve geçmiş halini kıyaslama imkânı sunmaktadır.

<sup>2</sup> Cihat Tanış, "1949 Bingöl-Karlıova Depremi ve Etkileri", III. Uluslararası Sosyal Bilimler Sempozyumu Sosyal Beşeri ve İdari Bilimler Tam Metin Kitabı, Asos Yayınevi, 2027, s. 229.

Sayfada yer alan üçüncü ve dördüncü fotoğraflar da *Yeni Bingöl'de bir cadde ve intizamlı evler* alt yazısıyla verilmiştir. Yeni şehir planı doğrultusunda başlayan alt yapı çalışmaları kapsamında açılan bir cadde ve caddenin iki yanına dizilen yeni tip mimariyle inşa edilmiş evler, şehrin yeni yeni şekillendiği döneme dair fikir vermektedir. Bir alt fotoğrafta da çatılı betonarme evler gösterilirken Bingöl'ün toprak damlı ev mimarisinden yeni tip mimariye geçişini göstermektedir.

### 3. Üçüncü Sayfa: Tarihçe ve Coğrafya

*Vatan Bingöl İlavesi*'nin üçüncü sayfasında *Bingöl'ün tarihçesi* ve *Bingöl'ün coğrafi durumu* başlıklı iki yazı yer almaktadır. Öte yandan önceki sayfada başlayan Kiği yazısının devamı da bu sayfada yer almaktadır.

#### 3. 1. Bingöl'ün Tarihçesi

Feridun Fazıl Tülbençi imzasıyla yayımlanan *Bingöl'ün tarihçesi* başlıklı yazı *Doğu Anadolu Bölgesinde yeni bir vilayet olan Bingöl başta idare merkezi Çapakçur olmak üzere Genç, Kiği, Solhan ve Karlıova ilçelerinden müteşekkildir* şeklinde bir ifadeyle Bingöl'ü tanıtmaya başlamaktadır.

Tülbençi yazısında, *Vilayetin teşekkülünden evvel Karlıova'ya Bingöl adı verilmekte idi* diyerek Bingöl adının tarihi süreci de anlatılmaktadır. Yazar, Bingöl tarihinin bilinmediğini ifadeyle şehrin tarihini Elazığ, Erzincan ve Varto gibi komşu şehirlerin tarihi üzerinden ve Mezopotamya gibi tarihi bölgeler üzerinden anlatmayı denemektedir. Yazar, yazının devamında, Bingöl'ün 1071'den sonra Bingöl mıntkasının şark kısmının Saltuk Oğullarının emaretine düştüğü ve garp kısmının da Emir Çubuk tarafından kurulan Harput Emaretine bağlandığını ve bilahare Artukluların egemenliğine girdiğini ifade etmektedir.

Yazının devamında Bingöl'ün tarihî süreçte Urartular, Asuriler ve İranlıların egemenliği altına girdiği, bir dönem mahalli beylerin hüküm sürdüğü ve ardından Romalılar, Bizanslılar ve Arapların bölgeye hakim olduğu belirtilmektedir.

#### 3. 2. Bingöl'ün Coğrafi Durumu

*Vatan Bingöl İlavesi*'nin üçüncü sayfasında *Bingöl'ün coğrafi durumu* başlıklı imzasız bir yazıya verilmiştir. Yazıda, *Bingöl'ün 1935 yılında vilayet olduğu*, bu ismin Karlıova-Erzurum hududunu teşkil eden 3.156 metre yüksekliğindeki Bingöl dağlarına izafeten verildiği ve merkez ilçenin eski isminin *Çapakçur* olduğu belirtilmektedir.

Yazıda, Bingöl'ün doğusunda Muş, kuzeyinde Erzurum, batısında Tunceli ve Elazığ, güneyinde ise Diyarbakır vilayetlerinin olduğu belirtilmektedir. Bingöl'ün *yüksek bir yayla* olarak tanımlandığı yazıda il yüzölçümü de 8.644 kilometrekare olarak, nüfusu ise 97.225 kişi şeklinde verilmektedir.



Yazı Bingöl'ün idari yapılanmasına dair bilgi verirken o dönem Bingöl'e bağlı Kiğı, Genç, Karlıova ve Solhan adıyla dört ilçenin olduğunu söylemektedir.

Yazıda, Bingöl arazisinin genellikle sarp olduğu, il sınırları içinde Şerafettin, Çavreş, Genç ve Şeytan Dağları'nın olduğu, yüksekliklerin yer yer 3000-3156 metreye kadar çıktığı, bu dağlar arasındaki vadilerde ve su kenarlarında köy ve kasabaların konumlanmış olduğu belirtilmektedir. Yazının devamında Bingöl dağlarının zirvesindeki yaylaların son derece sulak ve verimli otlaklar barındırdığı vurgulanmaktadır. Öte yandan Bingöl'de Murat, Peri, Göynük gibi nehir ve ırmakların bulunduğu, Murat vadisinde son derece bereketli topraklar olduğu ifadeyle Genç ve Bingöl bölgesinde *senede ikibin dönüm araziye çeltik ekildiği ve çok kaliteli pirinç yetiştirildiği, genellikle çok lezzetli sebze ve meyve de yetiştirildiği öte yandan Genç bölgesinde lezzetli karpuz yetiştirildiği* ifade edilmektedir.

Yazının devamında Bingöl yaylalarının veriminden ve bereketinden söz edilirken Şerafettin ve Bingöl dağlarındaki yaylalara her sene Palu ve Urfa bölgesinden Beritan aşireti mensuplarının yaz mevsimlerinde sürülerini buralara getirdiği, buralarda yetiştirerek sonbaharda sattıktan sonra memleketlerine geri döndükleri de ifade edilmektedir.

### 3. 3. Fotoğraflar

*Vatan Bingöl İlavesi*'nin üçüncü sayfasında üç adet fotoğraf yer almaktadır. Fotoğrafların ilki *Yeni Bingölün caddelerinden biri* alt yazısını taşımaktadır. Fotoğrafta yeni açılmış bir yolun stabilize hali ve yolun kenarında yeni tip mimariyle inşa edilmiş çatılı betonarme evler görülmektedir. Fotoğrafta evler arasındaki ahşap elektrik direkleri ve yeni dikilmiş ağaçlar da dikkat çekmektedir.

Sayfadaki ikinci fotoğraf, *Yolu kapayan çığ: Ortasından yarılıyarak yol açılan bu çığ ilk halinde 100 metretülünde ve 28 metre yüksekliğinde idi* alt yazısını taşımaktadır. Fotoğrafta Bingöl merkezi ile ilçe ve köy bağlantılarını sağlayan yol yapım çalışmaları görülmektedir.

Sayfadaki üçüncü fotoğraf da *Çapakçurun görünüşü. Yeni Bingöl bunun üst tarafında kurulmuştur* alt yazısını taşımaktadır. Fotoğrafta Aşağı Çarşı mevkii ve hemen öte yanda yeni kurulan Düzağaç mevkii görülmektedir.

### 4. Dördüncü Sayfa: Eğitim, Sağlık, Güvenlik, Konaklama

*Vatan Bingöl İlavesi*'nin dördüncü sayfasında *Bingölde maarif, Bingölde asayiş, Eczanesiz vilayet merkezi, Bingölün otelleri ve Bingöl'ün nüfusuna dair malumat* başlıklı imzasız dört yazı bulunmaktadır.

#### 4. 1. Bingöl'de Maarif

Bingöl'ün o dönemdeki eğitim altyapısı ve imkânlarını konu edinen bu yazı Bingöl'ün o dönemdeki eğitim durumu hakkında son derece önemli bilgiler içermektedir. Yazı şu cümleler ile başlıyor: *Bingöl uyanık bir muhittir. Kendi kendini yetiştirmiş, geniş bir görüş sahibi vatandaşlara burada sık sık tesadüf edilir. Teknik üniversitede, Tıp ve Hukuk Fakültelerinde epeyce Bingöllü genç tahsil görüyor. Burada henüz lise bulunmaması dolayısıyla orta mektebi bitirenler Elazığ, Erzurum, Diyarbakır liselerinde tahsillerine devam ediyorlar. Öğretmen yetiştirme bakımından Bingöl, Erzurum'daki Pulurköy Enstitüsünde, Diyarbakır Erkek ve Elazığ Kız Öğretmen Mektebinden istifade ediyor.*

1953'te Bingöl'ü ziyaret eden *Vatan gazetesi* ekibi, entelektüel anlamda Bingöl'den ve Bingöllülerden övgüyle söz etmektedir. Yazıdan anlaşıldığına göre o dönemde Bingöl'de henüz bir lise bulunmamakta ancak buna rağmen halk çocuklarını çevre illere göndererek eğitim görmelerini sağlamaktadır. Öte yandan Bingöl'de öğretmen ihtiyacını karşılamak ve okullaşma sürecini başlatmak

için de yine çevre illerdeki öğretmen yetiştirme merkezlerinde eğitim gören kızlı erkekli bir gruptan söz edilmektedir.

77 okulda toplam 111 öğretmenin görev yaptığı belirtilen yazıda öğretmen açığı olduğu da belirtilmektedir.

Yazının devamında, il merkezindeki ilk okullarda 711 erkek, 415 kız öğrencinin, ortaokulda ise 52 erkek ve 8 kız öğrencinin eğitim görmekte olduğu belirtilirken, Kiği'da 117 erkek, 430 kız öğrencinin ilkokula devam ettiği, 33 erkek ve 7 kız öğrencinin de ortaokula devam ettiği, Karlıova'da 331 erkek, 182 kız öğrencinin okullarda öğrenim gördüğü, Genç'te 302 erkek, 216 kız öğrencinin ve Solhan'da da 121 erkek ile 102 kız öğrencinin eğitime devam ettiği belirtilmektedir.

Bingöl'de çocukların okumaya meraklı olduğu vurgulanan yazıda *Zazaca* konuşan halkın kendi dillerinde çok sayıda Türkçe kelime olmasından dolayı çocukların kolaylıkla Türkçe öğrendikleri de vurgulanmaktadır.

Bingöl'de 1945 yılında okuma yazma bilen erkeklerin sayısı 3.383 iken kadınların sayısı 563 şeklinde kayıtlara geçmiştir. Okur-yazar oranı erkeklerde %9 iken kadınlarda %1.5 şeklinde kaydedilmiştir.

1945 yılında Bingöl'de konuşulan diller olarak Türkçe, Kürtçe, Çerkesçe, Arapça ve Ermenice dilleri kayıtlara geçmiştir. Zazacanın kayda geçmemiş olması son derece ilginçtir. O dönem Bingöl'de 745 erkek ve 452 kadın Türkçe okur yazar iken 2.589 erkek ve 111 kadın Kürtçe konuşan bulunmaktadır. Türkçe konuşan erkek sayısı 17.579 iken kadın sayısı 21.822 şeklindedir. Çerkesçe konuşan 138 erkek ve 147 kadın ile Arapça konuşan 17 erkek, Ermenice konuşan 7 erkek ve 5 kadın sayısı da kayıtlara geçmiştir.

Günümüz Bingöl sosyolojisi dikkate alınarak bu verilerin incelenmesinden kayıtların pek sağlıklı tutulmadığı, toplam sayıların ayrıntılı sayılarla örtüşmediği, özellikle Türkçe ve Kürtçe konuşan nüfusa dair verilerin sağlıklı bir şekilde işlenmediği açıkça anlaşılmaktadır.

#### 4. 2. Bingöl'de Asayiş

*Vatan Bingöl İlavesi*'nin dördüncü sayfasındaki ikinci yazı *Bingölde asayiş* başlıklı yazıdır. O dönem Bingöl'deki güvenlik durumunu değerlendiren yazı şu cümlelerle başlamaktadır: *Bingöl deyince dağ başında asayişsizlik hüküm sürdüğü, yol ve vasıta noksanının emniyetin muhafazasını güçleştirdiği hatıra gelir halbuki Bingölde asayiş normaldir hatta normal seviyeden çok iyidir. Yol kesmek, şakavet, hırsızlık gibi suretlerle başkasının malına tecavüz yoktur. Bütün bir sene boyunca hayvan hırsızlığından bütün sene boyunca beş şikayet yapılmıştır ki şikayet konusu olan hayvanların dağlarda kaybolması veya vahşi hayvanlar tarafından parçalanması ihtimali de vardır.*



Bingöl'ü ziyaret eden *Vatan gazetesi* ekibinin Bingöl'deki güvenlik durumunu beklediklerinden çok daha iyi bir durumda buldukları anlaşılmaktadır. Bingöl'deki güvenliğin tahmin ettiklerinin aksine çok iyi durumda olduğunu, herhangi bir güvenlik sorunu bulunmadığından bahisle Bingöl'de huzur ortamına vurgu yapmaktadırlar.

Yazının devamında il genelinde bazı güvenlik vakalarının kayıtlara girdiğini ancak bunların önemsenecek tarzda olmadığını, şehrin gelenek ve görenekleri uyarınca meydana gelen kız kaçırılma olayları ve bu olayların *dava* ile çözümü şu satırlarla anlatılmaktadır.

*Buna karşılık kız kaçırma vakaları epeyce bir yekun tutar. Bunlardan bir kısmı da zorla değil, iki tarafın rızası ile olan kaçırılmalardır. Bu gibi hadiselerin çoğu nikahla neticelenir ve tatlıya bağlanır.*

Yazının son bölümünde ise Bingöl'de 1953'te yargıya intikal eden davaların çoğunun arazi ihtilaflarıyla alakalı olduğu söylenmekte ve şu satırlarla durum tespiti yapılmaktadır: *Mahkemeleri işgal eden ihtilaflardan çoğu, toprak davalarıdır. Arazinin tapusuz olması, kadastro ve toprak tevzii faaliyetlerine henüz girilmemiş olması bir hayli ihtilaf ve huzursuzluk yaratıyor.*

Gazete ekibinin anlatımlarından hareketle dönemin şehir hayatının son derece huzurlu olduğu, şehir ve mahalle kültürünün, geleneksel yapının korunmuş olduğu ve bunun da şehir hayatına huzur olarak yansıdığı dikkat çekmektedir.

#### 4. 3. Bingöl'ün Nüfusuna Dair Malumat

*Vatan Bingöl İlavesi'nin* dördüncü sayfasındaki üçüncü yazı *Bingöl'ün nüfusuna dair malumat* başlığını taşımaktadır. Bingöl şehir nüfusuyla alakalı bilgi veren yazı şu satırlarla başlamaktadır: *1950 seçimine göre Bingöl vilayetinin 97.225 nüfusu vardır. Vilayetin toprak satkhu 8.594 kilometre murabba'dır. Nüfus kesafeti kilometra murabba başına 11'dir. 1940'ta nüfus 70.184 1945'te 75.510 olduğuna göre geniş bir artış vardır. Bunun ne kadarının 1950 seçiminin daha fazla itina ile yapılmasıyla, ne kadarının cebri iskana tabi olanların yerlerine dönmesiyle alakalı olduğu kestirilemez. Yazıdan anlaşıldığına göre Bingöl şehir nüfusu 10 yıl içinde yaklaşık 27.000 kişi artış göstermiştir ancak bu artışın esas sebebi tespit edilememektedir. Bu artışın doğal bir nüfus artışı olma ihtimalinin yanı sıra kentleşme sürecinde köyden kente yaşanan göçün etkisiyle oluşma ihtimali de var. Öte yandan son seçimin daha nizami bir şekilde yapılması sonucu nüfusun daha doğru ölçülmüş olma ihtimali de olabilir. Burada kullanılan *cebri iskan* ifadesi de son derece dikkat çekicidir. Yakın tarihte pek dikkat edilmeyen, gündeme gelmeyen 1925'teki Şeyh Sait olayları sonrası şehirde uygulanan zorunlu göç politikasının ifade edilmesi son derece dikkat çekicidir. Bu nüfus artışının bir sebebinin de bu zorunlu göçten geri dönenlerin nüfusa yansımış olması olarak ifade edilmektedir.*

Yazının devamında 1950'de Bingöl'ün merkez ilçesinin yanı sıra dört ilçesinin, on üç beldesinin ve 292 köyünün olduğu ifade edilmektedir. Yine yazıda 1940'ta *Çapakçur'un nüfusunun 70.510 kişi olduğu* söylenmektedir. *Genç kasabasının nüfusunun ise 1940'ta 796 kişi, 1945'te 795 kişi iken 1950'de 3.728 kişi olduğu* ifade edilmektedir. Genç ilçesinin nüfustaki bu artış kentleşme ve demiryolu inşasının bir sonucu olduğu anlaşılmaktadır.

Yazının devamında Bingöl ve ilçelerinin nüfusuna dair tablo halinde verilen bilgiler değerlendirildiğinde *Çapakçur şehir merkezinde 3.728 kişi, merkeze bağlı köylerde 20.698 kişi, Genç ilçe merkezinde 3.482, Genç'e bağlı köylerde 15.989 kişi, Karlıova ilçe merkezinde 667 kişi, Karlıova'ya bağlı köylerde 11.561 kişi, Kiği ilçe merkezinde 1.136 kişi, Kiği'nin köylerinde 30.706 kişi ve Solhan ilçe merkezinde 552 kişi, Solhan'a bağlı köylerde ise 8.716 kişi olmak üzere Bingöl genelinde şehir nüfusunun 97.235 kişi olduğu ve köy nüfusunun 87.670 olduğu* anlaşılmaktadır.

Gazete ilavesinin hacmine oranla oldukça uzun olan Bingöl nüfusu hakkındaki yazı ilavenin onbirinci sayfasında devam etmektedir. Burada Bingöl nüfusuna dair oldukça ayrıntılı bilgiler verilmektedir. Yazıda 1945 tarihinde Bingöl'de yaşayan 75.510 kişiden 38.026 kişinin erkek ve 37.484 kişinin kadın olduğu belirtilmektedir. Aynı şekilde 1945'teki nüfus sayımında Bingöl'de bir yaşından küçük bebek nüfusunun 1040 erkek çocuğu ve 745 kişi kız çocuğu olduğu belirtilmiştir. 0-1 yaş arasındaki nüfusta kız-erkek oranı oldukça dikkat çekicidir. 1-14 yaş grubunda erkek nüfusu 18.227 kişi, kız nüfusu 16.214 kişidir. 15-29 yaş grubunda erkekler 6.766 kişi, kızlar 9.032 kişidir. 30-44 yaş grubunda erkek nüfusu 5.482 kişi, kadın nüfusu 6.509 kişidir. 45-59 yaş grubunda erkek nüfusu 3.636 kişi, kadın nüfusu 3.627 kişidir. 60-74 yaş grubunda erkek nüfusu 2.331, kadın nüfusu 2.194 kişidir. 75-89 yaş grubunda erkek nüfusu 365, kadın nüfusu 469 kişidir. 90-98 yaş grubunda erkek nüfusu 90, kadın nüfusu 99 kişidir. 99 ve üzeri grupta ise 42 erkek ve 28 kadın kayıtlıdır. Bu veriler Bingöl'de genç yaşta ölümlerin çok yoğun olduğunu göstermektedir. Yazıda nüfusla ilgili verilerde Bingöl'deki engelli nüfusun da 274'ü erkek, 252'si kadın olarak kayıtlara geçmiştir. Yine aynı verilere göre Bingöl'de 14 yaş ve üzeri grupta 4.224 erkek ve 2.466 kadının bekâr olduğu, evli erkek sayısının 13.940 ve evli kadın sayısının 15.798 olarak kayıtlara geçtiği görülürken 515 erkeğin dul olmasına karşın 2.893 kadının dul olarak kayıtlara geçtiği görülmektedir. Bingöl'de o dönemde boşanma oranları ile ilgili verilere göre de 30 erkeğin ve 55 kadının boşanmış olduğu görülmektedir.

Bingöl nüfusuyla ilgili malumat başlığının altında son olarak mesleki bilgiler ve veriler paylaşılmaktadır. Buna göre Bingöl'de ziraat ve hayvancılık ön plana çıkmaktadır. Ticaretle uğraşan sadece 150 erkek ve 6 kadın kayıtlara geçmiştir. 17.740 erkek ziraatle meşgul olurken, 56 erkek taş ve toprak sanayii ile, 68 erkek ağaç, saz ve kamış işleme sanayi ile 55 kişi de maden işletmesinde çalışırken 103 kişi nakliye işleriyle meşgul olmaktadır. 738 erkek de mesleğini belirtmemiştir.

#### 4. 4. Eczanesiz Vilâyet Merkezi

*Vatan Bingöl İlavesi'*ni hazırlamak üzere Bingöl'ü ziyaret eden Vatan gazetesi ekibini en çok şaşkırtan durum Bingöl il merkezinde ve ilçelerin hiçbirinde eczane olmayışı gibi görünüyordu. Bu durum gazetede şöyle yer almıştır: *Türkiye'deki altmış üç vilayetten biri olan Bingöl'de ve ilçelerinde 1953 tarihinde eczane yoktur. Şehirde yaşayan yaklaşık 10.000 kişi ilaçlarını civar illerden temin etmektedir.*

Bu bölümde Bingöl'deki sağlık alt yapısıyla alakalı da bilgi verilmektedir. *Çapakçur'da on yataklı bir sağlık merkezi vardır. Bunun ebesi var, operatörü yoktur. Bingöl'de Sıtma Mücadele Teşkilatı bulunmaktadır. Ayrıca Trahom<sup>3</sup> mücadelesi için Genç ve Kişi'da tedavi evleri bulunmaktadır. Ancak bu merkezlerde doktor bulunmamaktadır. İlçe merkezlerinde doktor var ve bu doktorlar beraberlerinde bir miktar ilaç bulundururlar. O dönemde Bingöl'de askeri hastane bulunmaktadır ancak halk sadece mesai saatleri içinde muayene olabilmektedir.*

Yazıdan anlaşıldığına göre 1953'te Bingöl genelinde sağlık altyapısı konusunda çok ciddi sorunlar dikkat çekmektedir. Şehrin hastane, eczane, doktor ve ilaç ihtiyacı yoğun bir şekilde hissedildiği görülmektedir.

#### 4. 5. Bingöl'ün Otelleri

*Vatan Bingöl İlavesi'*nin dördüncü sayfasında yer alan *Bingölün otelleri* başlıklı yazıda Bingöl'deki barınma kapasitesi ve ihtiyacı konu edinilmiştir. Gazete, Bingöl'deki otel ihtiyacını şu cümlelerle ifade

<sup>3</sup> Trahom, gözleri kör eden bir hastalıktır. Cumhuriyetin ilk dönemlerinde ülke genelinde üç milyon civarında trahom hastası olduğu rivayet edilir. Türkiye, trahom hastalığı ile mücadeleye 1925 yılında başlamış ve bazı bölgelere özel hastaneler kurmuştur.

etmektedir: *Bingöl ufak bir iş merkezidir. Alışverişin siklet merkezini buranın başlıca serveti olan yağ ticareti teşkil eder. Yağlar bilhassa, mevsiminde gelen Diyarbakır, Muş ve Urfalı tüccarlar tarafından mübayaa edilir. İşte bu gelip gidenlerin yarattığı otel mevzuunun bir ihtiyaç olduğunu hissettirmiş ve şimdiye kadar iki otel tesis edilmiştir. Bunlar Gönül Ferah ve Yeni Palas otelleridir. Otellerin duş ve banyosu yoktur. Fiyatları 100-200 kuruş arasındadır.*

Yazıdan anlaşıldığına göre o dönemde dışarıdan ticaret amacıyla Bingöl'e gelenlere hizmet vermekte olan iki otelin bulunduğu ve 1953 yılında bir üçüncü otelin inşaatının da devam etmekte olduğu anlaşılmaktadır.

#### 4. 6. Fotoğraflar

*Vatan Bingöl İlavesi'nin dördüncü sayfasında üç adet fotoğraf yer almaktadır. Sayfadaki ilk fotoğraf, Bingöl'de ilk okul alt yazısını taşıyan bir ilkokul binası fotoğrafıdır. Fotoğrafta yeni inşa edilmiş çevresi boş tek katlı bir okul binası görülmektedir. Yeni tip mimari ile inşa edilen okul çatılıdır. Sayfadaki ikinci fotoğraf ise Bingöl'de orta okul alt yazısını taşıyan iki katlı bir ortaokul binası fotoğrafıdır. Okul binasının çevre düzenlemesinin henüz yapılmamış olmasından hareketle inşaatın henüz bitmiş olduğu anlaşılabilir. Bina yeni tip mimari ile iki kat şeklinde inşa edilmiş ve çatılıdır. Sayfada yer alan üçüncü fotoğraf da Bingöl hükümet konağı alt yazısını taşıyan Bingöl'ün 1936'da il olduktan sonra 1949 yılında dörtyol mevkiinde inşa edilen ikinci valilik binası fotoğrafıdır. Bu hükümet konağı binası yakın dönemde yıkılan hükümet konağının yerine yapılmıştı, 1980'de yıkılan bu binanın yerine yeni hükümet konağı binası inşa edilmişti.*

#### 5. Beşinci Sayfa: Bingöl Şehir İzlenimleri

*Vatan Bingöl İlavesi'nin beşinci sayfasında Bingöl'ü ziyaret başlıklı Kemal Aydar imzalı uzun bir makale bulunmaktadır. Gazete, bu makaleye tam sayfa ayırmıştır. Ayrıca sayfada üç tane de belge niteliğinde fotoğraf bulunmaktadır.*

##### 5. 1. Bingöl'ü Ziyaret

*Kemal Aydar tarafından kaleme alınan Bingöl'ü ziyaret başlıklı yazının spot cümlesi Bakımsız bir şark şehri olarak tahayyül ettiğimiz Bingöl'ün yerinde, meraklı bir yolculuğun sonunda, temeli yeni atılmış, serpilip büyüyen şiirin bir şehir bulduk şeklindedir.*

*Kemal Aydar'ın yazısı deyim yerindeyse tam anlamıyla tarihe yolculuk yaptıran bir yazıdır. Aydar, Elazığ'dan karayolları çalışanlarıyla birlikte Bingöl'e doğru hareket ettiklerini ifade ederek, Elazığ-Bingöl karayolu inşaatının devam etmekte olduğunu ve Bingöl'e 21 kilometre kaldığını şu cümlelerle ifade etmektedir: Bingöl'e pek nazik ve o kadar da çalışkan ve ateşli Karayolları mensuplarıyla birlikte gidiyoruz. Elazığ'dan itibaren Bingöl istikametinde ilerleyen yol inşa faaliyeti Karakoçan'ı geçmiş ve Bingöl'e 21 kilometre mesafeye kadar gelmiş. Bu noktaya kadar kendi vasıtamızla gittik. Yolun geri kalan kısmı çok bozuk olduğu için ciplerle devam etmek mecburiyetinde kaldık. Proje binasından ayrıldıktan sonra artık bodur meşe ormanlarının içinden geçen, bazan tahta köprülerden karşı tarafa atlayıp dağlara sapan bozuk bir yolda ilerlemeye başladık. Karayollarının ateşli elemanları bu yerleri adım adım biliyorlar. Sağımızda bir köy görüyoruz. Burası Gazik (Gözük-Kuruca) köyüdür. 30 hanelidir. Fakat bu küçük köyde sekiz bin keçi barınır... Biraz ileride Mendu (Mendo-Bilaloğlu) köyü var. Birkaç toprak damlı evden ibaret bir yer... Yeni yol buradan geçecek. Onu bir kurtarıcı gibi dört gözle bekliyorlar. Nihayet tepeye vardık. Pırıl pırıl beyaz boyalarıyla ta karşıda düzlüğe kurulan Bingöl, medeni bir şehir manzarası gösteriyordu. Çapakçur alttaki dere içinde kalmıştı. Gür ağaçlıklar altında eski bir Anadolu kasabası.*

Bir dönem milletvekilliği de yapan Trabzonlu bir gazeteci olan Kemal Aydar, Çapakçur isminin kökenini anlatırken garip ifadeler kullanmaktadır. Aydar'a göre bu isim çap çur'dan gelmiştir. Şöyle der Aydar: *Çap-çur mahalli şivede çalı çırpı manasına gelir ki hakikatten Bingöl muntkası çalı çırpı halinde meşeliktir.* Her ne kadar Aydar, çap-çur'dan geldiğini yazmışsa da bu doğru değildir. Zira Bingöl ile yapılan bütün araştırmalarda Çapakçur isminin tarihî bir isim olduğu ve Arapça kökenli olduğu tespit edilmiştir. Çapakçur ismi, Süryani kaynaklarda Arapça Cebel Cur adlı verilen dağ ve kale olduğu ifade edilmiştir.<sup>4</sup> Yazısının devamında tarihî bir kasaba olan Çapakçur'un dere içinde bırakıldığını ve Bingöl'ün bir mahallesi haline geldiğini, hükümet konağı, yeni evler ve okulların yeni Bingöl'de inşa edildiğini ifade etmektedir.

## 5. 2. Şehir İşleri

*Vatan Bingöl İlavesi'nin* beşinci sayfasında yer alan ikinci başlık *Şehir İşleri* şeklinde olup yine Kemal Aydar tarafından kaleme alınmıştır. Aydar yazısının bu bölümünde Bingöl Belediyesinin kuruluşundan, belediye bütçesinden, ilk belediye başkanından, şehir elektrik şebekesinden, su şebekesinden bahsetmektedir. Aydar'ın yazısının ilgili bölümü şu şekildedir: *Bingöl'de Belediye Teşkilatı 1286 (1870) yılında kurulmuştur. Bugün bütçesi 81.600 liradır. Belediye Reisi Ahmet Bayram'dır. Son belediye seçimini M.P. kazanmış fakat üyelerin çoğu sonradan D.P'ye geçmiştir. Belediyenin başlıca gelirlerini İller Bankası yardımı, gazhane ve mezbaha resimleri (vergileri) teşkil etmektedir.*

*Şehrin elektriği motörle temin ediliyor. Şimdilik 180 abonesi var ve iş yeri sanayi kolu olmadığı için enerjinin ihtiyacını karşılayabilmektedir.*

*Bingöl'ün güzel bir suyu vardır. Şehre 5 kilometre mesafeden geliyor ve Mirzan suyu ismini taşıyor. Şehir şebekesi iptidai olarak 1947'de yapılmıştır. Boruların islahı, şebekenin tevzii zarureti var.*

## 5. 3. Fotoğraflar

*Vatan Bingöl İlavesi'nin* beşinci sayfasında üç fotoğraf yer almaktadır. Sayfadaki ilk fotoğraf Çapakçur'un biraz üstünde bir düzlüğe kurulan yeni Bingöl şirin bir şehirdir. Bingöl'de memur evleri alt yazısını taşımaktadır. Fotoğrafta yeni inşa edilen stabilize bir yol ve yol kenarına düzenli bir şekilde inşa edilmiş yeni tip mimari evler görünmektedir.

Sayfadaki ikinci fotoğraf, Çapakçur, Yeni Bingöl kurulmadan evvel vilayet merkezi burası idi. Çapakçur çok eski bir kasabadır alt yazısını taşıyan bir fotoğraftır. Yeni inşa edilmiş yolun etrafına dizilmiş yeni tip mimariyle inşa edilmiş yeni evler, kaldırımlar ve kaldırıma dikilmiş ağaçlar dikkat çekmektedir.

Sayfadaki üçüncü fotoğraf ise Çapakçur'da birkaç ev. Karşıda sirt üzerinde yeni Bingöl görülmektedir alt yazısını taşıyan halk arasında Aşağı Çarşı olarak bilinen eski Bingöl fotoğrafıdır.



<sup>4</sup> Çapakçur, <https://www.nisanyanyeradlari.com/?y=%C3%87apak%C3%A7ur&ul=&o=c&s=1&n=0>

## 6. Altıncı ve Yedinci Sayfalar: Basın, Çapakçur Hatıraları, Genç ve Solhan İlçeleri

*Vatan Bingöl İlavesi'nin altıncı ve yedinci sayfalarında Çapakçur'a ait bir hatıra, Bingöl'ün davaları nedir?, Uzun boylu Yad, Kara yolları faaliyeti, Bingöl Gazetesi, Genç ve Solhan başlıklı yazılar yer almaktadır. Gazete ilavesinin orta sayfası olduğu için tek sayfa şeklinde tasarlanan altıncı ve yedinci sayfalarda altı adet belge niteliğinde fotoğraf yer almaktadır.*

### 6.1. Çapakçur'a Ait Bir Hatıra

*Vatan Bingöl İlavesi'nin altıncı ve yedinci sayfalarındaki ilk yazı Çapakçur'a ait bir hatıra başlığını taşıyan ve Menfa (sürgün) yeri diye hayalimde yaşadığım Çapakçurla, hakiki Çapakçur arasında mukayesi spotuyla A.E.Y (Ahmet Emin Yalman) imzasıyla yayımlanan yazıdır. Bu yazı Vatan gazetesi yazarlarından olup 1925 yılında Şark İstiklal Mahkemesine yollanan muhalif gazetecilerden biri olan ve Elazığ'dan Bingöl'e ömür boyu sürgün edilme kararı kendisine tebliğ edilen A.E.Y. (Ahmet Emin Yalman) tarafından kaleme alınmıştır. Ancak yazının devamında bu sürgün kararının uygulanmadığı ve yazarın beraat ettiği ifade edilmektedir. Bingöl ilavesini hazırlayacak ekipte yer alan yazar Bingöl'e doğru yola çıkınca geçmişte yaşadığı bu hatırasını hatırlayarak yazısına da bu hatırasıyla başlamıştır. Yazar bu durumu şöyle ifade etmektedir: *Bingöl ilavemizin hazırlanması münasebetile Çapakçur'a giderken Elazığ İstiklal Mahkemesine ait hatıralarım canlandı. Bir zamanlar hayalimde kasvetli bir yer diye yaşadığım Çapakçur'u görüp tanımağa ve hayalle hakikati mukayese etmeğe büyük bir merak duyuyordum. Nihayet ufukta, yüksek bir dağın yamacında Çapakçur görüldü. Güzel manzaralı bir yerdi. Yazarın şahsi anılarını ve ilk izlenimlerini anlatan bu bölümden sonra yazarın Bingöl ile ilgili tespitleri yer almaktadır. Yazar yazısının devamında *İnkışaf İstidatları* ara başlığı altında *Bingöl, Genç* yoluyla demir yoluyla memleketin hayatına bağlanmıştır. *Fakat bilhassa bugün iptidai bir halde bulunan Elazı yolu tamamlanınca, infirat aziyeti tamamilen ortadan kalkacak, yeni bir gelişme hızı peyda edecektir.***

Yazar, ilavenin onuncu sayfada da devam yazısının devamında Bingöl'ün meyveciliğe, sebzeçiliğe ve bağcılığa müsait bir bölge olduğunu, valilik tarafından Tarım Bakanlığına tahsis edilen Numune Bahçesi ile Fidanlık sahasının genişletilmesi halinde Bingöl'ün ekonomik hayatının canlanacağını ifade etmektedir. Yazar Bingöl tarımını anlatırken *Bingöl'ün kavun ve karpuzunun meşhur olduğunu, özellikle bazı köylerde çok kaliteli domates yetiştirildiğini hatta bu domateslerin kilosunun 3-4 kuruşa satıldığını, pamuk ve pirinç üretimi alanlarında da üretim faaliyetlerinin başladığını* belirtmektedir. Yazar, devam etmekte olan çalışmaların sonuçlanması halinde *Bingöl'ün ve Çapakçur şehrinin mukadderatının da az zamanda iyi bir kalkınma göstereceğini* ifade etmektedir.

6. 2. Bingöl'ün En Canlı Kazası: Genç



Vatan Bingöl İlavesi'nin altıncı ve yedinci sayfalarında yer alan Bingöl'ün en canlı kazası: Genç başlıklı yazı Bir demiryolu istasyon şehri olan Genç, devlet yolları ikmal edildikten sonra daha çok inkişaf edecektir spotuyla yayımlanmıştır.

Yazıda, Genç ilçesi şu ifadelerle tanıtılmaktadır: Bingöl'ün en işlek ve canlı kazası Genç'tir. Bir demiryolu istasyonudur ve buraya Elazığ'dan her gün bir tren gelir. Aynı zamanda Elazığ-Muş tren hattının yapımı Genç'ten itibaren devam ettiğinden hattın bütün nakliyatı, noksanları bu kazadan emin edilmektedir.

Yazının devamında, Elazığ'dan Muş'a kadar uzanacak demiryolunun ilçenin ekonomisine olan katkıları anlatıldıktan sonra ilçenin idari teşkilat tarihi hakkında ve ilçenin yer altı kaynakları ile nüfusu hakkında bilgiler verilmektedir.

Genç 1936 yılında Bingöl'e bağlanmıştır. Gençin bir hududu Diyarbakır iline kadar uzanmaktadır. Genç dağlarında zengin maden damarları olduğu anlaşılmıştır. Kaza merkezinin nüfusu 3.482'dir. köylerle birlikte umumi nüfus 19.472'dir.

Yazı Genç ilçesinin coğrafi konumu ve verimli toprakları hakkında verilen bilgilerle son bulmaktadır. Kaza Murat vadisindedir. Toprağı münbittir. Her türlü sebze, bilhassa nefis karpuz yetişmektedir. Genç Bingöl'e 22 km'lik muntazam bir devlet yolu ile bağlıdır. Murat nehri üzerindeki muazzam demir köprüünün inşaatı bitmek üzeredir. Diyarbakır-Lice-Bingöl-Kiğı-Sansa istasyonu devlet yolu bu kazadan geçecektir.

6.3. Bingöl'ün Davaları Nedir?

Gazetenin önemli yazarlarından ve Bingöl hakkında birkaç yazı kaleme alan Kemal Aydar imzasıyla yayımlanan Bingöl'ün davaları nedir? başlıklı yazının spot cümlesi de Çok uzun zamandır mahrumiyet çeken Bingöl'ün kalkınması yol davasının halline bağlıdır. Hayvancılığın gelişmesi, ziraatin inkişafı, bu kalkınmada rol oynayacaktır şeklindedir. Yazar, yazısına memleketin genel ahvalini özetledikten sonra Bingöl'ün sorunlarının da memleketin genel sorunlarıyla benzerlik gösterdiğini ifadeyle yazısında şu cümlelere yer vermektedir: Bingöl'ün bugün karşı karşıya bulunduğu davaları anlamak için ve

*munis Bingöllü vatandaşlara bir müddet dertleşmek kâfi gelmiştir. Bunları başlıca şu noktalarda toplamak kabildir. Yol meselesi: Bingöl bugün için yoldan mahrumdur. Oraya gitmek için birçok güçlükleri göze almak icap etmektedir. Denilebilir ki yoldan mahrum olmanın ıstırabını Bingöl kadar çeken vilayetimiz azdır. Vilayetin yegane yolu 25 kilometrelik Bingöl-Genç yoludur. Genç Bingöl'ün kazasıdır ve tren yolu istasyonudur. Bütün hareket ve iktisadi münasebetler bu yol vasıtasıyla temin ediliyor. Elazığ ve Erzurumla temasa geçecek yolu yoktur. Bingöl istihlal ettiği iki milyon yağı sırf bu yolsuzluk yüzünden doğrudan doğruya ihtiyaç edememekte, cenup vilayetlerine yok pahasına kaptırmaktadır.*

Yazının devamında Bingöl-Elazığ ve Bingöl-Muş yolunun açılmasıyla Bingöl'ün ferahlayacağını söyleyen yazar Bingöl için *yağcılık geçim mevzuu olmalıdır* demektedir. Yazar, Bingöl'ün hayvancılıkla iştigal ettiğini her yıl iki milyon kilo kadar yağ ürettiğini ifade ederek Bingöl'ün bu üretiminden hakkıyla istifade edemediğini her yıl Diyarbakır ve Urfa'dan gelen yağ toplayıcılarının doğrudan doğruya köylü ile temasa geçerek bu yağları bir takas mubadelesiyle yok pahasına topladıklarını, toplayıcıların yağa karşılık para değil genellikle beraberlerinde getirdikleri kuru dut, üzüm, ceviz, mensucat gibi maddeleri verdiklerini belirtmektedir. Bu malzemeyi teminde güçlük çeken köylü, ayağına kadar gelmişken yağını verip almakta tereddüt etmiyor ancak ciddi anlamda zarar ediyor.

Yazar yazısının devamında yağcılığı ufak bir sanayi haline getirmenin üretimi doğrudan doğruya pazarlara satmak imkanının oluşturulmasının Bingöl ekonomisini ferahlatacağını ayrıca deri sanayisinin de Bingöl için gelecek vaat ettiğini belirtmektedir.

Bingöl'de bulunan askeri birliğin başka şehre taşınmış olmasını eleştiren yazar birliğin tekrar Bingöl'e konumlandırılmasının da ekonomiye can katacağını belirtir. Yazar inşaatların durduğunu, konut sıkıntısının ortaya çıktığını ve kiralara arttığını ifade ederek Emlak Kredi Bankasının Bingöl'de faaliyetinin faydalı olacağını ifade etmektedir.

#### **6.4. Karayolları Faaliyeti**

İlavenin altıncı ve yedinci sayfasında yer alan *Kara yolları faaliyeti* başlıklı yazı *Elazığ-Bingöl yolu bitiyor. Bingöl-Muş yolu bittikten ve Genç üzerinden giden yol Diyarbakır'a uzatıldıktan sonra Bingöl'ün iktisadi gelişmesi hız alacaktır* spotuyla yayımlanmıştır.

Yazıda Bingöl'deki kara yolları faaliyeti şu ifadelerle anlatılmaktadır: *Bingöl'ün en büyük derdi yolsuzluktur. Birkaç yıl evveline kadar yolsuzluktan adeta dünya ile alakasını kesmiş bir vaziyette olan Bingöl bunun derin ıstırabını çok çekmiştir* dedikten sonra Karayolları Sekizinci Bölge Müdürlüğü'nün faaliyet sahasında bulunan ve programa alınan Elazığ-Bingöl yolundan bahsetmektedir. *Tamamı 145 kilometre olan bu yolun Elazığ'dan itibaren 121 kilometresi tamamlanmıştır. İnşaata 1950 yılında başlanmıştır. Yolun geri kalan kısmı bu sene bitecek.* İlavenin sekizinci sayfasında devam eden yazının kalan bölümünde yol güzergahı üzerindeki *Kuşçu, Korikhan ve Mendo köprülerinin* inşa edilmekte olduğu da belirtilmektedir. Yazar yazının devamında yapımı devam eden Bingöl-Muş yolu inşaatı için de şu ifadeleri kullanmaktadır: *Bingöl için hayati ehemmiyeti olan yollardan biri de Bingöl-Muş yoludur. Önümüzdeki yıllarda ikmal edilecek olan bu yol ile Bingöl'ün yol davası kısmen halledilmiş olacaktır.* Bingöl'ün Bingöl-Elazığ yolu ile batıya, Bingöl-Muş yoluyla doğuya bağlanacağını ifade eden yazar Bingöl-Genç yolunun Diyarbakır'a bağlanmasıyla Bingöl'ün güneye de bağlanacağını ve açılacak olan bu dört istikamet ile rahatlayacağını ifade etmektedir.

#### **6.5. Şarkta Küçük ve Fakir Bir Kaza: Solhan**

11 Şubat 1953 tarihli *Vatan Bingöl İlavesi*'nin altıncı ve yedinci sayfalarında *Şarkta küçük ve fakir bir kaza: Solhan* başlıklı imzasız yazı *Bu kazanın da inkişafı devlet yolunun yapılmasına bağlıdır* şeklindeki bir spot cümlesiyle yayımlanmıştır.

Solhan, bu yazıda idari teşkilat, nüfus, kamu binaları, yol, eğitim alt yapısı alanlarında şu cümlelerle tanıtılmıştır. *Bu kaza evvelce Muş vilayetine bağlı bir köy idi. 1933 yılında 2024 sayılı kanunla kaza olmuş ve Bingöl'e bağlanmıştır. Merkezde 512 nüfus vardır. Kazanın bütün nüfusu 21 muhtarlık Solhan'a bağlıdır. Tuik'in verilerine göre 1950 yılında Solhan'ın merkezi ve köylereinin toplam nüfusu 9268 kişidir<sup>5</sup>. Solhan'da bina olarak bir kaymakam evi, bir okul, bir de öğretmen evi vardır.<sup>6</sup> Diğer binaların hepsi toprak, basit köy evleridir ve oturulamayacak durumdadır. Hükümet binası yapılmak üzere. Elazığ-Karakoçan, Bingöl-Muş devlet yolu bu kazanın içinden geçecektir. Yol Bingöl'e yaklaşmıştır. Elazığ-Palu-Genç-Muş demiryolu Solhan'ın 17 km yakınından geçmektedir. Birkaç yıl sonra yol şebekelerinin ikmalini müteakip Solhan'ın inkişafı beklenebilir. Solhan merkezinde bir, köylerinde altı olmak üzere yedi ilkokul vardır.*

Yazıdan anlaşıldığı üzere 1953'te Solhan, henüz gelişmemiş, diğer ilçelerin çok gerisinde kalmıştır. Yine bu yazıdan Solhan'dan geçen çevre yolunun Solhan'ın gelişimine ne kadar katkı sunduğu da görülebilmektedir.

#### 6.6. Bingöl'ün Efsanevi Adamı: Uzun Boylu Yado

11 Şubat 1953 tarihli *Vatan Bingöl İlavesi*'nin altıncı ve yedinci sayfalarında *Bingöl'ün efsanevi adamı: Uzun boylu Yado (Yado)* başlıklı imzasız bir yazı yer almıştır. Bu yazıda şu ifadeler yer verilmiştir: *Yado bazı milli hareketlerde iyi roller oynamıştır. Sonra kanunlarla ihtilaf haline düşmüş Suriye'ye iltica etmiştir. Bazı şartlar altında geri gelmek istemiş araya bir anlaşmazlık girmiş takibe uğramış, bir rivayete göre vurulmuştur. Hala yaşadığı ve maceralar içinde vakit geçirdiği hakkında rivayetler de eskik değildir. Halkın hayalinde Yado bir nevi Çakırcalı hüviyetile yaşıyor. Söylendiğine göre memura, fukaraya dokunmaz, fazla zenginlerden kendine mahsuz usullerle vergiler alır, bir kısmını muhtaçlara dağıtırmış. Gencin ürya dağları en ziyade faaliyet gösterdiği yerlermiş.*

Bu yazıda anlatılan halk arasında Yado olarak bilinen ve ismi Bingöl-Elazığ yolundaki Yado Çeşmesi ile yaşatılan Yadin Mehmud Ebbasi'dir. Yadin Paşa olarak anılan Yado'nun hikayesi Bingöl çevresinde dilden dile yayılmış bir halk kahramanıdır. Yado'nun hakikati tabii ki bu yazıda belirtildiği gibi değildir. Ya *Vatan* gazetesi ekibi ile görüşenler meseleyi tersyüz ederek ekibe anlatmışlar ya da gazeteciler istedikleri şekle büründürerek yazmışlardır.<sup>7</sup>

#### 6.7. Bingöl Gazetesi

11 Şubat 1953 tarihli *Vatan Bingöl İlavesi*'nin altıncı ve yedinci sayfalarında Bingöl Gazetesi başlıklı kısa bir tanıtım yazısı yer almıştır. Bingöl gazetesini tanıtan bu yazı şu şekildedir: *Bingöl'ün bir gazetesi vardır. Bingöl ismindeki bu gazete haftada iki defa yayımlanmaktadır. İki sayfalı olan bu gazete mahalli ihtiyaca cevap vermeye çalışmaktadır.*

#### 6.9. Fotoğraflar

*Vatan Bingöl İlavesi*'nin altıncı ve yedinci sayfalarında altı adet fotoğrafa yer verilmiştir.

<sup>5</sup> <http://kutuphane.tuik.gov.tr/pdf/0015040.pdf>

<sup>6</sup> Gazetede *öğretmen evi* olarak ifade edilen öğretmen için yapılmış bir ev yani öğretmen lojmanıdır. Mehmet Yanılmaz ile yapılan 29.11.2025 tarihli şahsi görüşme.

<sup>7</sup> Ömer Faruk Elaltuntaş-Emin Karaca, "Eric Hobsbawm'ın Sosyal Haydut Prensipleri Bağlamında Bir Halk Kahramanı: Yado Paşa", Akademik Matbuat, <http://dergipark.gov.tr/matbuat>, Cilt: 5, Sayı: 1, 2021, s. 47.

Bu fotoğrafların ilki *Bingöl'de yeni kurulan evlerin hepsi böyle intizamlı ve şirindir* alt yazısını taşımaktadır. Fotoğrafta yeni tip mimari ile inşa edilen betonarme ve çatılı evler yanyana dizili halde görülmektedir. Evlerin önünden geçen yolun kenarına dikilmiş ahşap elektrik direkleri dikkat çekmektedir.

İkinci fotoğraf, *Elazığ-Bingöl yolu süratle yapılmaktadır. Yol, Bingöl'e 21 kilometre mesafeye kadar gelmiştir. Resimde bu yoldaki Karayolları faaliyeti görülmektedir* alt yazısını taşımaktadır. Fotoğrafta yol inşaatını yürüten iş makinaları ve bir grup işçi görülmektedir.

Üçüncü fotoğraf, *Vatan ekibi Bingöl'ün Mendu köyünde* alt yazısını taşımaktadır. Fotoğrafta Mendo (Bilaloğlu) köyünde üç köylü vatandaşa görüşen Vatan gazetesi ekibi ve arkada tarafta da toprak damlı Mendo evleri görülmektedir.

Dördüncü fotoğraf Ahmet Emin Yalman ve Kemal Aydar Bingöllülerle bir arada alt yazısını taşımaktadır. Fotoğrafın nerede çekildiği belli olmamakla beraber, Bingöl gazetesi ziyaretinde çekilmiş olması muhtemeldir. Fotoğrafta gazeteciler ile Bingöl'ün ileri gelenleri, dönemin bürokratları görülmektedir. Fotoğrafta yer alanların halktan kimseler olmadığı anlaşılmaktadır.

Beşinci fotoğraf *Bingölde yeni kurulan şehirde memur evlerinden bir kaçı* alt başlığını taşımaktadır. Fotoğrafta düz bir alanda konumlanan tek katlı betonarme çatılı yeni mimari tipi inşa edilmiş evler görülmektedir. Evlerin önünde yeni açılmış stabilize bir yol geçmekte ve yine evlerin önündeki ahşap elektrik direkleri de dikkat çekmektedir. Evlerin konumu belli değildir.

Altıncı fotoğraf, *Elazığ-Bingöl yolunda ikmal edilen son kısımda bir greyder faaliyet halinde* alt yazısı yer almaktadır. Bu fotoğrafta Çezik bölgesindeki yolun son kısım inşaatını sürdüren iş makineleri ve yol yapım işçileri görülmektedir.

## 7. Sekizinci Sayfa: Kent Haberleri

*Vatan Bingöl İlavesi'nin sekizinci sayfasında* Bingöl ormanları, Filozof fırıncı, Bingöl'ün Gandisi başlıklı üç makale yer almaktadır. Ayrıca sayfada belge niteliğinde 4 fotoğrafa yer verilmiştir.

### 7. 1. Bingöl Ormanları

Gazete ilavesinin sekizinci sayfasında imzasız olarak yer alan *Bingöl ormanları* başlıklı yazı *Biri Genç, diğeri Bingöl'de olan iki orman işletme bölgesinde serveti korumak için keçi tahribatının önlenmesi gerekmektedir* spotuyla yayımlanmıştır.

Bu yazıda Bingöl ormanları ve Bingöl orman idaresi şu cümlelerle tanıtılmaktadır: *Bingöl orman itibarile zengin kaynaklara sahip bulunuyor. Bu sebeple merkezi Elazığ'da olan Orman Başmüdürlüğüne bağlı burada iki orman işletme bölgesi vardır. İşletmelerin biri Bingöl merkezinde, diğeri de Genç kazasındadır.*

*Bingöl işletmesinin 108.190 hektar orman ve 293.000 hektar da boş sahası vardır. Umumi sahanın yüzde otuzu ormanlıktır. Bu ormanlardan yılda 25 bin ton odun istihsal edilmektedir. İstihsal edilen odun Bingöl'ün ihtiyacını karşıladığı gibi kısmen de Erzurum ve Elazığ'a gönderilmektedir. Orman tamamıyla meşe ağacından müteşekkildir.*

*Bu ormanların zarar gördüğü yegane unsur, yüzlerce keçi sürüsüdür. Otlakların çoğu orman bölgesinde olduğu için keçiler fazla miktarda tahribat yapıyor. Ormanların aynı zamanda otlak olma hali devam etmektedir.*

*Genç işletmesi bölgesinin 71.540 hektar ormanı, 128.700 hektar ormanı, 128.700 hektar boş sahası vardır. Yılda bu bölgeden 25 bin ton odun elde ediliyor. Odun istihsalinden başka maden direği imal imkânları da vardır.*

*Sahada insan ve hayvan tahribatı azdır. İstihsal edilen odun Elazığ ve kısmen Malatya'ya sevkedilir, kısmen de mahallen istihlak edilir. Nakilyat trenle yapıldığı için bu işletmenin müşterisi fazladır.*

### 7. 2. Filozof Fırıncı: Çok İnsanlı Bir C.H.P'li

*Vatan Bingöl İlavesi'nin bu sayfasında yer alan yazılardan biri de A.E.Y. (Ahmet Emin Yalman) imzasıyla yayımlanan Filozof fırıncı başlıklı yazıdır. Yazının spot cümlesi de Çok insanlı bir C.H.P'li şeklindedir.*

*Bingöl'e vardığında Cumhuriyet Halk Partisi il başkanını soran Ahmet Emin Yalman bu faslı ve Halk Parti Bingöl İl Başkanı Mustafa Dalkılıç ile görüşmesini şu şekilde anlatmaktadır: Çapakçur'da sordum. Burada Halk Partisi reisi kim? Cevap verdiler: Fırıncı Mustafa Dalkılıçtır. Bu saatte fırınında bulunur. Fırına gittim. Hoş tavırlı, neşeli, terbiyeli bir zatla karşılaştım. Ekibimizi büyük bir alaka ile karşıladı. Fırın peykesinin etrafına oturduk, sohbet başladı. Gördüm ki C.H.P'nin Bingöl vilayet idare reisi çok olgun bir vatandaş. Filozof fırıncının siyasi fikirleri şu merkezdedir: Demokratlar memleketi iyi idare ediyorlar. Birçok işler düzelmiştir. Bir takım işlerde hatalar vardır. Ben bir muhalif partici sıfatıyla iyi işlerinde onları takdir ederim. Başarılarının artmasına duacıyım, çünkü bundan memleket istifade eder. Fakat hatalarını söylemek ve düzelmesi için kendilerine yardımcı olmak bir Halk Partili sıfatıyla vazifemdir. Memleket işlerinde iki parti elele çalışmalıdır. Fakat her biri kendi fikrini muhafaza etmeli, kendi vazifesine sahip kalmalıdır. İcra ve mürakabe vazifeleri bir iş bölümü mevzuudur. İcra işlerinin iyi yürümesi, mürakabenin iyi iş görmesine tabidir. Parti imanına sadakat olmazsa, bir siyasi vazifeyi canla, başla, şevk ve zevkle yürütmeye imkân var mı. Bu bakımdan Feridun Fikri Düşünsel'i affedemem. Senelerce müddet onu Halk Partisi gayelerine en bağlı bir adam mevkiinde gördük. Kendimize milletvekili seçtik. Bir de ne bakalım işine geldiği dakikada bizi terk etti, zaten küçük olan meclis grubumuzun bir kat daha seyrekleşmesine sebep oldu. Onu seçmekle haydi bir hata ettik ya Demokrat Parti nasıl oldu da daha katmerli hata yaptı ve uzun zaman başdüşmanı gibi hareket eden bir milletvekilinin seciyesine güvenerek onu içine almağa razı oldu. Bu mevzu hariç olmak üzere Mustafa Dalkılıç, her meseleden itidalle, neşe ile bahsediyor. Demokratlar ve Millet Particiler hakkındaki fikirlerini sordum, hepsi lehinde bir lisan kullandı.*

### 7. 3. Bingöl'ün Gandi'si

*Vatan Bingöl İlavesi'nin bu sayfasında yer alan yazılardan biri de Bingöl'ün Gandisi başlıklı yazıdır. Yazıda Hacı Cemal Elçi şu cümlelerle tanıtılmaktadır: Hacı Cemal Elçi, Bingölün çok sevilen bir tipidir. Esaslı bir tahsili olmamakla beraber derin malumat ve bilgisi vardır. Herkese iyilik yapmaktan hoşlanır. Kimsenin birbiriyle dargın durmasına tahammül edemez. Daima arabulucu bir rol oynar. Rençberdir. Hiçbir partiye kayıtlı değildir. Bingölde onu tanımayan yoktur.*

### 7. 4. Fotoğraflar

*Vatan Bingöl İlavesi'nin sekizinci sayfasında her biri birer belge niteliğinde dört adet fotoğraf yer almaktadır.*

*Birinci fotoğraf, Bingölün Mendu köyünden başka bir görünüş alt yazısıyla verilmiş fotoğraftır. Fotoğrafta su getirmeye veya süt sağmaya giden ellerinde kovalar olan iki kadın bulunmaktadır. Kadınlardan birinin kucağında çocuğu vardır.*

*İkinci fotoğraf Fırıncı Mustafa Dalkılıç alt yazısıyla verilen Cumhuriyet Halk Partisi Bingöl İl Başkanı Mustafa Dalkılıç'ın fotoğrafıdır.*

Üçüncü fotoğraf, Bingöl'ün Gandisi olarak tanıtılan Hacı Cemal Elçi'ye ait bir fotoğraf olup bu fotoğraf için alt yazı kullanılmamıştır.

Dördüncü fotoğraf, *Elazığ-Bingöl yolunda açılan yeni bir kısımda komprosörlerle kayalar parçalanıyor* alt yazısıyla verilen bir fotoğraftır. Fotoğraf Elazığ-Bingöl karayolu çalışmalarını gösteren bir resim olup Geçik bölgesinde çekildiği anlaşılmaktadır. Fotoğrafta yol yapım inşaat faaliyetleri ve altı işçi ellerindeki aletlerle başlarında bulunan yetkiliyle birlikte görülmektedir.

## 8. Dokuzuncu Sayfa: Kent Haberleri

*Vatan Bingöl İlavesi'nin dokuzuncu sayfasında Yol ve Su, Bingöl'ün özel idaresi fakirdir, Bingöl'ün tarihçesi ve Bingöl'den isimler* başlıklı dört yazı bulunmaktadır. Ayrıca sayfada bu yazıları destekleyen belge niteliğinde dört fotoğraf bulunmaktadır.

### 8. 1. Yol ve Su

*Vatan Bingöl İlavesi'nin dokuzuncu sayfasında Yol ve Su başlığıyla yer alan yazının spot cümlesi Köy yolları ve içme sularına ehemmiyet veriliyor* şeklindedir. İmzasız olarak kaleme alınan bu yazıda Bingöl'de yol ve su şebekesi hakkında şu bilgiler verilmektedir: *Bingöl'de Bayındırlık faaliyeti içinde köy yolları ve içme suları işleri geniş bir yer işgal etmektedir. 1952 yılında vilayet köy yolları ve köprülerine 267 bin 500 lira, içme sularına da 100 bin lira sarfedilmiştir. Bu paralarla şimdiki kadar 65 kilometre yol tevsi ve ıslah edilmiş, 25 kilometre yeni yol yapılmış, 24 adet büz menfez, dört adet beton menfez, beş kilometre stabilize yol, bir yeni köprü, 4 adet beton ayaklı ahşap köprü inşa, tamir edilmiştir. ayrıca Bayındırlık teşkilatına 226 bin lira keşif bedelli garaj ve ambar inşaatına başlanmıştır. İçme suları için verilen tahsisatla 30 köyde su temin edilmiş, bazılarında yeniden getirilmiş, bazılarının da çeşmeleri inşa edilmiştir. Halen 24 köyün daha içme suyunun teminine çalışılmaktadır.*

### 8. 2. Bingöl'ün Özel İdaresi Fakirdir

*Vatan Bingöl İlavesi'nin dokuzuncu sayfasında Bingöl'ün Özel İdaresi fakirdir* başlıklı yazı işler hükümet yardımıyla görülmektedir spotuyla yer almıştır. Yazıda Bingöl Özel İdare Teşkilatı, faaliyetleri ve bütçesi şu ifadelerle anlatılmaktadır: *1950 yılı geliri 245.484, 1951 yılı geliri 266.244 lira iken 1952 yılı bütçesi 31 memurdan on biri, mağdur edilmeden diğer münhal memuriyetlere tayin edilmek ve beş tahsildar da tasarruf edilmek suretiyle mümkün olduğu kadar hakiki olarak bütçe 179.767 lira üzerinden kabul ve tasdik edilmiştir. Bu miktarın 108.977 lirası maaş ve ücret, 36.908 lirası kanuni hisseler ki ceman 145.883 lirası gittikten sonra geride 33.882 lira Özel İdare, Bayındırlık, Milli Eğitim, Tarım, Veteriner, Sağlık ve çeşitli işlerin müteferrik masrafları olduğu ve özel idarenin senelerden beri devredip gelen 200 bin liraya yakın borcu bulunduğu için belli başlı bir iş görmek imkânları yoktur.*

Yazıda bu şekilde 1953 yılı ve 1952 yılı bütçeleri de ayrıntılı olarak verilmiştir. 1952 yılında Bayındırlık Bakanlığı köy yolları için 100 bin lira, Milli Eğitim Bakanlığı tarafından köy okulları için 240 bin



*lira, Merkez Ceza ve Tevkif Evleri inşaatı için 17.639 lira, merkezdeki sabit kurs binası için 71.448 lira, Genç kazası hükümet konağı için 110 bin lira, merkez hükümet konağı tretuarı için 9.493 lira, hükümet konağı, sağlık merkezi, ortaokul, akşam kız sanatokulu için 20 bin lira yardım yapılmıştır. Vilayetin 306 muhtarlığı olup bununun 228 tanesinde köy kanunu tatbik edilmektedir.*

**8. 3. Bingöl'den İsimler**

Vatan Bingöl İlavesi'nin dokuzuncu sayfasında "Bingöl'den İsimler" başlıklı bir bölüm açılmış ve burada dönemin Bingöl bürokrasisi makam ve makamda bulunanların isimleri sıralanmıştır. Buna göre 1953'teki il idaresi ve bürokrasisi şu şekildedir:

- Bingöl Valisi: Turgut Başkaya
- Genç Kaymakamı: Lütfi Özdemir
- Kiğı Kaymakamı: Hikmet Baloğlu
- Karlıova Kaymakam V: Kâzım Dünder
- Solhan Kaymakamı: Turgut Toker
- Bingöl Belediye Başkanı: Ahmet Bayram
- Genç Belediye Başkanı: Halil Göker
- Kiğı Belediye Başkanı: M.Ali Turan
- Karlıova Belediye Başkanı: Hasan Lütfi Atlı
- Solhan Belediye Başkanı: Hatip Gül
- Bingöl İl Jandarma Komutanı: Fahri Toker
- Bingöl Özel Saymanlık Müdürü: Besim Helvaşi
- Bingöl Nüfus Müdürü: Şükrü Ocaktan
- Bingöl Emniyet Müdür V: Fikret Özonur
- Bingöl Garnizon Komutanı: Hasan Yalım
- Bingöl Askerlik Şube Başkanı V: Ali Yiğın
- Bingöl Cumhuriyet Savcısı: İhsan Tan
- Bingöl Ağır Ceza Başkanı: Nail İnal
- Bingöl Ceza Yargıcı: Ali Rıza Özyol
- Bingöl Hukuk Yargıcı: Fikri Gireli
- Bingöl Sorgu Yargıcı: Kâzım Aslan
- Bingöl Yargıç Yardımcısı: Saffi
- Bingöl Defterdar V.: Fahri Kaleci
- Bingöl Milli eğitim Müdürü: Reşat Doğutürk
- Bingöl Bayındırlık Müdürü: Hüsnü Boranbay
- Bingöl Sağlık Müdürü: Dr. Cemal Akşar



Bingöl Sıtma Savaş Başkanı: Dr. Samim Alkan

Bingöl Tekel Memuru: Sami Ünal

Bingöl Ziraat Müdürü: Fikri Kibar

Bingöl Veteriner Müdürü: Nail Sağdıç

Bingöl Orman Bölge Şefi: Arif Öztürk

Bingöl P.T.T. Müdürü: İhsan Cafcaf

Bingöl Ziraat Bankası Müdürü: Abdullah Olcay

Bingöl İl Müftüsü: Abdullah Tural

Bingöl Cezaevi Müdürü: Şuayıp Uğuralp

Bingöl Gençlik ve Spor Kl. Başkanı: Rüstem Dalkılıç

Bingöl Kızılay Başkanı: Sıtkı Aydar

Bingöl D.P. İl İdare Kurulu Başkanı: Sait Göker

Bingöl C.H.P. İl İdare Kurulu Başkanı: Mustafa Dalkılıç

Bingöl M.P. İl İdare Kurulu Başkanı: Sait Bozgan

## 8. 5. Fotoğraflar

*Vatan Bingöl İlavesi'nin dokuzuncu sayfasında her biri birer belge niteliğinde dört adet fotoğraf bulunmaktadır.*

Birinci fotoğraf, *Bir karayolu tüneli açılırken* alt yazısını taşımaktadır. Fotoğrafta dönem imkânlarıyla kaya yontularak açılmış bir tünel bulunmaktadır.

İkinci fotoğraf *Elazığ-Bingöl yolunda genişletilen bir kısım* alt yazısını taşımaktadır. Fotoğrafta açılmış stabilize yolun yan tarafından kaya kısmının kırılarak yolun genişletilmekte olduğu ve birkaç iş makinasıyla dört karayolu işçisi görülmektedir.

Üçüncü fotoğraf, *Bingöl Belediye reisi Ahmet Bayram (sağda) Vatan ekibinden Kemal Aydar ile* alt yazısını taşımaktadır. Fotoğrafta dönemin belediye başkanı Ahmet Bayram ve gazeteci Kemal Aydar yanyana görülmektedirler.

Dördüncü fotoğraf ise *Bingöl Valisi Tugut Başkaya* alt yazısını taşımaktadır. Fotoğrafta dönemin Bingöl Valisi Turgut Başkaya poz verirken görülüyor.



## 9. Onuncu Sayfa

*Vatan Bingöl İlavesi*'nin onuncu sayfasında önceki sayfalardan başlayan Çapakçur'a dair bir hatıra, Bingöl'den isimler yazılarının devamı yer almaktadır. Bu yazılara başladıkları sayfalarda yer verildiği için buraya alınmayacaktır. Ayrıca sayfada dönemin önem arz eden belge niteliğindeki üç görsele yer verilmektedir.

### 9.1. Fotoğraflar

*Vatan Bingöl İlavesi*'nin dokuzuncu sayfasında her biri birer belge niteliğinde olan iki fotoğraf bir de harita yer almaktadır.

Sayfanın başında yer alan yarım sayfa büyüklüğündeki harita Karayolları 8'inci bölgesinin hudut ve yollarını gösterir harita alt yazısını taşımaktadır. Haritada bölge karayolları gösterilmektedir.

Sayfadaki ikinci fotoğraf, Yeni açılmakta olan Elazığ-Bingöl yolunda Karayolları vasıtaları faaliyet halinde alt yazısını taşımaktadır. Fotoğrafta yol inşaatını sürdüren iki iş makinası görünmektedir.

Sayfadaki üçüncü fotoğraf ise Elazığ-Bingöl yolunda faaliyet. Bir traktör yol tesviyesi yaparken alt yazısını taşımaktadır. Bu fotoğraf da yine Elazığ-Bingöl karayolu inşaatını gösteren fotoğraflardan biridir. Fotoğrafta iş makinası ile iki görevli görülmektedir.

## 10. Onbirinci Sayfa

*Vatan Bingöl İlavesi*'nin onbirinci sayfasında Bingöl'ün nüfusuna dair malumat, Bingöl'de Ziraat Bankası, Bingöl'de Spor başlıklı üç yazı ile Good Year lastiklerine ait bir reklam yer almakta ayrıca bir de fotoğraf yer almaktadır. Bingöl nüfusuna dair malumat yazısı daha önce başladığı sayfa bünyesinde değerlendirildiği için ayrıca burada değinilmeyecektir.

### 10. 1. Bingöl'de Ziraat Bankası

*Bingöl'de Ziraat Bankası* başlıklı imzasız yazıda Bingöl'deki Ziraat Bankası şubesinin hizmet tarihi hakkında bilgiler verilmektedir. Yazı şu ifadelerle yer vermektedir: *Bingölün merkezi olan Çapakçur'da Ziraat Bankası 1937 yılında Elazığ şubesine tabi bir ajans şeklinde açılmıştır. Bunu 1948'de Kiği, 1949'da Genç ajansları takip etmiştir. Çapakçur'da ticari kredi 20 bin lira ile başlamıştır. 1950'de 41.847, 1951'de 46.895 lira olmuş, 1952'nin ilk on ayında 65 bin liraya çıkmıştır. Tasarruf hesaplarında 1950'de 101.740, 1951'de 148.875, 1952'nin ilk on ayında 147.500 lira vardır. Vadesiz cari hesaplar 1950'de 37.201, 1951'de 26.416 liradır.*

Yazıda o dönemde Bingöl merkez ilçeye giren dört traktör için de 26.000 liralık kredi çekildiği belirtilmektedir. Yazının son cümlesi şu şekildedir: *Bingöl halkı borcuna sadıktır. Banka ile olan muamelelerinde taahhütlerini günü gününe tutmağa titizce dikkat ederler.*

### 10. 2. Bingöl'de Spor



Bingöl'de Spor başlıklı imzasız yazıda Bingöl'ün spor alt yapısı ve spor hayatı tanıtılmaktadır. Yazıya göre Bingöl'de o dönem sporcuları içine alan iki spor teşekkülü bulunuyor. Bunlardan biri Gençlik Spor Kulübü diğeri de Avcılar Kulübüdür. Ayrıca bir de askeri birlikleri spor teşekkür olan Karagücü var. Spor temasları ekseriyetle mahalli teşekküller arasında olmaktadır. Muş ve diğer civar vilayetlerle de arasına müsabaka ve temaslara yapılmaktadır. Futbol, atletizm en ziyade üzerinde durulan spor kollarıdır. Bingöl'de çok sayıda avcı vardır. Av yerlerinde, tilki, keklik, tavşan, toy gibi av hayvanları bol miktarda bulunmaktadır. Avcılar kulübü sık sık av gezileri tertip eder ve bol miktarda bu hayvanlardan avlanır. Su köpeği ve kunduz avı da Bingöl'de çok rağbet gören bir nevi avdır.

### 10.3. Reklam:

Vatan Bingöl İlavesi'nin onbirinci sayfasında reklam alanında Good Year lastiklerinin reklamı bulunmaktadır. Reklamda yer alan metinde yağmur ve kar mevsimlerinden en azami emniyetle en fazla kilometre yapacak Road Lug modeli Good Year Lastikleri gelmiştir denilmektedir. Ancak bu reklamın Bingöl'e yönelik bir reklam olmadığı ulusal düzeyde müşteri kitlesine hitap eden bir reklam olduğu anlaşılmaktadır. Reklam metinde Bingöl merkezli herhangi bir adres yahut firma bilgisine yer verilmemiştir.

### 10.4. Fotoğraflar

Vatan Bingöl İlavesi'nin onbirinci sayfasında sadece bir fotoğrafa yer verilmiştir. O da Bingöl'ün umumi görünüşü alt yazısını taşımaktadır. Fotoğrafta yeni tip mimari ile inşa edilmiş betonarme çatılı evler görülmektedir.

### 10. Onkinci Sayfa

Vatan Bingöl İlavesi'nin onikincisi sayfası olan son sayfasında tam sayfa bir reklama yer verilmiştir. Bu reklam Dodge firmasına aittir. Dodge kullanmak bir zevktir üst yazısıyla verilen reklamda Dodge firmasının 1953 model bir arabası tanıtılmaktadır. Sayfanın en altında da Dodge herkesin otomobildir ifadesi yer almaktadır. Reklamın İstanbul merkezli TATKO Otomobil, Lastik ve Makine Ticareti T.A.Ş firması tarafından verildiği anlaşılmaktadır. Reklamın ulusal düzeyde müşteri kitlesine hitap ettiği, Bingöl'e has olmadığı anlaşılmaktadır. Reklam metninde Bingöl'e dair bir firma ve adres bilgisine yer verilmemiştir.

### Sonuç

Bu çalışma, Türkiye Cumhuriyeti basın tarihinin önemli yayın organlarından biri olan Vatan gazetesinin 11 Şubat 1953 tarihli Bingöl İlavesini esas alarak, Bingöl'ün erken Cumhuriyet dönemindeki kentleşme sürecini, sosyo-ekonomik yapısını ve idari dönüşümünü incelemiştir. Vatan gazetesinin Anadolu şehirlerini tanıtmayı amaçlayan il ilaveleri, yalnızca gazetecilik faaliyeti değil; aynı zamanda dönemin devlet politikalarının, modernleşme anlayışının ve merkez-taşra ilişkilerinin



bir yansıması niteliğindedir. Bu yönüyle *Vatan Bingöl İlavesi*, Bingöl'ün 1950'li yıllardaki durumuna dair birincil ve özgün bir tarihsel belge olarak değerlendirilebilir.

İlave incelendiğinde, Bingöl'ün kentleşme sürecinin henüz başlangıç aşamasında olduğu, ancak güçlü bir dönüşüm iradesi taşıdığı açıkça görülmektedir. Eski yerleşim alanı olan *Çapakçur* ile yeni kurulan Bingöl'ün aynı karede sunulması, mekânsal dönüşümün sembolik bir anlatımıdır.

İlave boyunca ulaşım altyapısı Bingöl'ün en temel sorunu ve aynı zamanda kalkınmanın anahtarı olarak öne çıkmaktadır. Elazığ-Bingöl, Bingöl-Muş ve Bingöl-Genç yolları ile demiryolu bağlantıları, yalnızca fiziksel ulaşımı değil; ekonomik entegrasyonu, ticaret hacmini ve nüfus hareketliliğini de belirleyen unsurlar olarak sunulmuştur.

Çalışmada ortaya konulan bir diğer önemli bulgu, Bingöl'ün demografik yapısının büyük ölçüde kırsal karakterini koruduğudur. 1950'li yıllarda şehir nüfusunun oldukça sınırlı olması, buna karşılık köy nüfusunun baskınlığı, Bingöl'ün henüz tam anlamıyla kentleşemediğini göstermektedir. Yani köyden kente nüfus geçişi henüz tam anlamıyla yaşanmamıştır. Bununla birlikte nüfus artışı, cebri iskân sonrası geri dönüşler, köyden merkeze yönelen sınırlı göç ve idari düzenlemelerle birlikte değerlendirilmelidir. Gazetede yer alan nüfus verileri, hem dönemin resmi istatistik anlayışını hem de bu verilerin tutarsızlıklarını görünür kılmaktadır.

Eğitim, sağlık ve kamu hizmetleri alanında aktarılan bilgiler, devletin Bingöl'de kurumsallaşma çabasının sürdüğünü, ancak bu çabanın henüz yeterli seviyeye ulaşmadığını ortaya koymaktadır. Lise bulunmaması, eczane eksikliği, sınırlı sağlık altyapısı ve personel yetersizliği, Bingöl'ün o dönemdeki kalkınma sürecindeki yapısal sorunlarını gözler önüne sermektedir.

*Vatan Bingöl İlavesi*'nde dikkat çeken bir diğer unsur, basının taşraya bakışındaki dil ve temsil biçimidir. Zaman zaman romantize edilen, zaman zaman da “fakir” ve “geri kalmış” olarak nitelenen Bingöl anlatısı, üstenci merkezî bakış açısının tipik özelliklerini taşımaktadır.

*Vatan Gazetesi*'nin 11 Şubat 1953 tarihli *Bingöl İlavesi*, Bingöl'ün kentleşme sürecini anlamak açısından son derece kıymetli bir tarihî kaynaktır. İlave; mekânsal dönüşüm, altyapı yatırımları, demografik yapı, sosyo-ekonomik faaliyetler ve yerel aktörler hakkında sunduğu ayrıntılı bilgilerle, Bingöl'ün Cumhuriyet dönemi serüvenine ışık tutmaktadır. Günümüz Bingöl'ü ile karşılaştırıldığında, söz konusu ilavenin sunduğu veriler; değişimin yönünü, hızını ve sürekliliğini değerlendirmek için önemli bir referans noktası oluşturmaktadır. Bu bağlamda çalışma, yerel tarih, basın tarihi ve kentleşme literatürüne katkı sunmayı amaçlamakta; benzer il ilavelerinin de karşılaştırmalı biçimde incelenmesinin yeni araştırmalara zemin hazırlayacağını göstermektedir.

### **Kaynakça**

Vatan Gazetesi Bingöl İlavesi, 11 Şubat 1953

Cihat Tanış, “1949 Bingöl-Karlıova Depremi ve Etkileri”, III. Uluslararası Sosyal Bilimler Sempozyumu Sosyal Beşeri ve İdari Bilimler Tam Metin Kitabı, Asos Yayınevi, 2027, s. 229-237.

Şaduman Halıcı, [https://ataturkansiklopedisi.gov.tr/detay/145/Ahmet\\_Emin\\_Yalman\\_\(1888\\_-1972\)\\_Maddesi](https://ataturkansiklopedisi.gov.tr/detay/145/Ahmet_Emin_Yalman_(1888_-1972)_Maddesi)

Ömer Faruk Elaltuntaş-Emin Karaca, “Eric Hobsbawm’ın Sosyal Haydut Prensipleri Bağlamında Bir Halk Kahramanı: Yado Paşa”, Akademik Matbuat, <http://dergipark.gov.tr/matbuat>, Cilt: 5, Sayı: 1, 2021, s. 43-56.

### **Kaynak Kişiler**

Mehmet Emin Barslan, Üniversite mezunu, 1963 doğumlu, Emekli, Bingöl

Mehmet Yanılmaz, Üniversite mezunu, 1954 doğumlu, Emekli, Bingöl

Sami Erel, ilkokul mezunu, 1940 doğumlu, Emekli, Bingöl

### **Etik ve İntihal Beyanı:**

Bu çalışma, bilimsel etik ilkelerine uygun olarak hazırlanmıştır. Makalenin özgünlüğü Turnitin yazılımı aracılığıyla denetlenmiş ve benzerlik oranının dergi politikalarına uygun sınırlar içerisinde olduğu teyit edilmiştir.

Bu çalışma ikincil verilerle yürütüldüğü için etik kurul izni gerektirmemektedir.

### **Yapay Zeka Yardımlı Teknolojilerin Kullanım Beyanı**

Bu çalışma hazırlanırken yapay zeka araçları kullanılmamıştır.

### **Çıkar Çatışması**

Yazar, bu çalışmanın yürütülmesi veya yayımlanması ile ilgili olarak herhangi bir finansal veya kişisel çıkar çatışması bulunmadığını beyan eder.

### **Hakem Değerlendirme**

Bu çalışma, bilimsel tarafsızlığı ve yayın kalitesini korumak amacıyla çift kör hakemlik (double-blind peer review) sürecine tabi tutulmuştur. Bu kapsamda, yazarın kimlik bilgileri hakemlerden, hakemlerin kimlik bilgileri ise yazardan gizli tutulmuştur.