



2001 Krizi Sonrasında Türkiye’de Kentsel Alanlarda Kadınların İşgücüne Katılımının Belirleyicileri

Günsel DOĞRUL*

Özet: Bu çalışmada Türkiye’de kentsel alanlarda kadının işgücüne katılımını etkileyen faktörler ülkemizde yaşanan 2001 finansal krizi sonrasında, 2003 yılı için incelenmiştir. Çalışmada kadınların sosyo-demografik özellikleri ve aile yapılarını dikkate alan bir yaklaşım benimsenmiştir. Kullanılan veriler Türkiye İstatistik Kurumu tarafından hazırlanan 2003 yılı Hanehalkı Bütçe Anketinden elde edilen fert düzeyinde verilerdir. Kadınların işgücüne katılma kararlarını etkileyen faktörlere, tüm kadınlar ve evli kadınlar olmak üzere 2 ayrı lojistik regresyon modeliyle bakılmıştır. Bu modellerden elde edilen bulgular eğitim düzeyinin, ekonomik durumun, çocuk sayısının ve çocuğun yaşının kadınların işgücüne katılmalarında önemli etkenler olduğu yönündedir. Tahmin sonuçları bekar olmanın kadınların işgücüne katılma ihtimalini arttıracak evli olmanın ise azaltacağını göstermektedir. Eğitim seviyesi yükseldikçe kadın işgücüne katılım konusunda daha istekli hale gelmektedir. Ailenin ekonomik durumu iyileştiğinde diğer bir deyişle ailenin kullanılabilir yıllık geliri arttığında ve oturlan konutun mülkiyetine sahip olduğunda, kadın katılım konusunda istekli davranmayacaktır. Hanedeki çocuk sayısının, hatta 7-18, 0-6 yaş aralığında yer alan çocukların varlığının bile kadının işgücü piyasasına katılım ihtimalini arttırdığı tespit edilmiştir. Dolayısıyla, kadınların hane içindeki anne rolleri onların işgücüne katılmalarını olumsuz yönde etkilememektedir.

Anahtar kelimeler: Kadın işgücü, işgücüne katılım, lojistik regresyon, Türkiye, kentsel işgücü

Determinants of Female Participation in Urban Labour Force in Turkey After the 2001 Financial Crisis

Abstract: This study attempts to explore the determinants of the female labour force participation in the urban Turkey. It adopts an approach which emphasises women’s socio-demographic characteristics and their family backgrounds. The evidence comes from a Household Budget Survey conducted by the Turkish Statistical Institution for the year 2003. Factors underlying female labor force participation are discussed on the basis of 2 logistic regression models: one for the whole data set and the another for the subset of married women. The findings of the models indicate the importance of marital status, age, education, economical status and the number and age of children as determinants of participation. Odds of participation increases for the unmarried status and decreases with age group. It is much more likely for single women and for younger women to participate in the labour force. University and higher graduates are more willing to participate compared to less educated women. When the income level of household gets worse willingness to participate increases. Willingness to participate is positively affected by the number and also age of children. Therefore, contrary to a common hypothesis in the literature, the role of women as mothers in the household does not affect the participation negatively.

* Öğr. Gör. Dr., Dumlupınar Üniversitesi, Kütahya Meslek Yüksekokulu

Key words: Female labour, labour force participation, logistic regression, Turkey, urban labour

GİRİŞ

Kadınların işgücüne katılım oranlarının yükselmesi arzu edilen bir durumdur ve bunun bir kaç sebebi vardır. Bir çok ülkede, kadınların işgücüne katılım tercihi (özellikle okul öncesi yaş grubunda çocuğu olan çiftler arasında) gerçekleşen kadın katılım oranlarından daha yüksektir. Kadın katılım oranlarının piyasa başarısızlıkları ve siyasi bozulmalar nedeniyle düşük kaldığı düşünülürse bu olumsuzlukların ortadan kalkması refah düzeyinde artışa yol açabilir. Kadının işgücüne katılımı konusu aynı zamanda cinsiyete dayalı eşitlik, yoksulluk, çocukların daha iyi bakım görmeleri gibi kaygıların da merkezinde yer almaktadır. Cinsiyete dayalı eşitlik ve yoksulluğun azalması kadının işgücüne katılımının artırılmasını savunmak için yeterli neden teşkil etmektedir. Çocuk gelişimi ve refah meseleleri çok daha karmaşık meselelerdir.

Kadın işgücü arzı analizininin çatısı olarak değerlendirilebilecek zaman tahsisi (time allocation) teorisi, kadınların sadece boş zaman ve çalışmak arasında değil, boş zaman, çalışmak ve hane içinde yapılan mal ve hizmet üretimi arasında da tercih yaptıklarını kabul eder (Becker, 1965). Hane içi üretim, çocuk bakımı faaliyetini de içermektedir. Piyasaya ilave işgücü sağlamak, (ve kazanç elde etmek) bu sayede elde edilecek ilave kazanç hane içinde telafi edilmesi gereken üretim kaybından daha fazla mal ve hizmet satın alabildiği sürece fayda sağlayacaktır. Hane içi üretim kadınların işgücü piyasasıyla olan zayıf bağımlı açıklamada çok önem taşımaktadır. Çünkü geleneksel olarak, hane içi üretim kadınlar için piyasa üretiminin daha iyi bir alternatifi olarak değerlendirilir. Bu nedenle kadın işgücü arzının ücret esnekliği özellikle evli kadınlar için yüksektir (Triest,1990). Çocuk faktörü, hane içi üretim için daha fazla fırsat sağlayarak kadın işgücü arzının ücret esnekliğini arttırmaktadır. Diğer taraftan eğitim, kadının işgücü piyasası ile olan bağımlı piyasadaki potansiyel kazancını artırarak güçlendirmektedir. Bu nedenle, dünya genelinde kadının işgücü piyasasına katılım oranındaki artış trendi evli kadınların oranlarındaki azalma, kadın başına düşen çocuk sayısındaki azalış ve kadının eğitim seviyesindeki yükselme ile ilişkilendirilmektedir. Artan kadın katılım oranları ile ilişkilendirilen diğer faktörler arasında yeni hanehalkı teknolojilerinin yaygın hale gelmesi de sayılabilir. Çünkü söz konusu teknolojik gelişmeler kadının işgücü piyasasında daha fazla zaman harcayabilmesine ve çalışma koşullarının iyileşmesine yol açmaktadır.

Bir çok ülkede kadınların işgücüne katılım tercihleri oldukça yüksektir. 1998 yılında Avrupa Birliği ülkelerinde evli ve küçük çocuğu olan çiftlerin tercihlerine ilişkin yapılan bir çalışma on çiftten sadece bir tanesinin erkeğin aileyi geçindirdiği geleneksel modeli tercih ettiği sonucuna ulaşmıştır (Jaumotte, 2003).

Kadın işgücü arzı ile ilgili önemli tartışmalardan biri, aile işgücü arzının ekonomik modelidir. “Erkek şovanist” veya “geleneksel aile” modelinden¹ sonra ekonomistler aile içinde karar verme sürecini iki farklı yöntem kullanarak açıklamaya çalışmışlardır. İlk yaklaşım (1950’lerden 1980’lere kadar) tek (ortak) tercih modeli yaklaşımıdır. Bu yöntem, aileye toplulaştırılmış tek bütçe kısıtı ile tüketim ve her bir aile bireyinin boş zamanının içerildiği tek fayda fonksiyonuna sahip tek bir karar verme mercii gibi davranır. Bu modelde tek bir bütçe kısıtı ve buna uygun bir işgücü arzı vardır. Kadının ücreti yükseldiğinde, kocasına göre boş zamanın nispi maliyeti artar (King, 1990). İkinci yaklaşım ise öncülüğünü 1980’li yılların başlarında Manser Brown ve McElroy-Honrey’in yaptığı yaklaşımıdır. Bu yaklaşım Bütçe kısıtı modeli yaklaşımıdır. Aile iki ayrı fayda fonksiyonunu ortak bütçe kısıtı altında maksimize etmeye çalışır. Bu modelde eşlerin her ikisinin de geliri, emek arzlarını etkilemektedir. Kadının uzun dönemde emek arzının ücret esnekliği katsayısı pozitif ve çok esnektir. Kocanın emek arzının ücret esnekliği ise düşüktür (King, 1990). Aile davranışlarına ilişkin pazarlık modeli, iki karar verici birime yer verir: koca ve eşi. Bu modeller rasyonel aile davranışı sahasını genişletmektedir.

Kadının İşgücüne Katılımı ve Uluslararası Literatür

İşgücü katılımına ilişkin önceki çalışmalar evli kadınların işgücü arzının erkek işgücü arzına nazaran ücret ve gelire karşı daha duyarlı olduğunu ortaya koymuştur.² Aile içinde kadına atfedilen geleneksel roller ücret ve gelirden yaşanan cinsiyete dayalı eşitsizliğin nedenlerinden biri olabilir. Geleneklere göre kadınlar ücretsiz aile işçisi olarak ev işlerinde çalışırlar ve boş zamanlarını da ev işleri için harcarlar. Erkekler için ise durum oldukça

¹ Killingsworth (1983) tarafından isimlendirilen “erkek şovanistik” modelin diğer ismi Lundberg (1988) tarafından geliştirilen “geleneksel aile” modelidir. Bu modelde ailede kocanın aldığı kararlara kadın uymak zorundadır. Fakat kadının tek başına karar alması çoğu zaman mümkün değildir ya da aldığı karara koca uymamaktadır. Kadının işgücü arzı kocanın gelirine bağlı iken, kocanın işgücü arzı kadının gelirine bağlı değildir. Burada tek bir çapraz gelir esnekliği söz konusudur. Diğer bir deyişle, evli kadınlar kocalarının kazançlarını kendi emek arzı kararlarında bir nevi mülk geliri olarak düşünürler. Evli erkekler ise eşlerinin emek arzı kararlarını dikkate almaksızın işgücü arzında bulunmaya karar verirler.

² Bu konuda daha detaylı bilgi için bkz; HECKMAN, 1993; KILLINGSWORTH ve HECKMAN, 1986; SORRENTINO, 1983; BLAU ve WINKLER, 1998.

farklıdır. Genellikle erkekler ailenin gelirini sağlamak ve işgücü piyasasındaki aktiviteleri yerine getirmekle sorumludurlar, tam gün çalışan işçilerdir ve boş zamanlarının büyük kısmını eğlenmek, dinlenmek için harcarlar. Kadınların piyasa dışı zamanlarını ev işi ile ikame ettikleri düşünülürse, kadınlar için ikame etkisi gelir etkisinden daha baskındır (Blau, 1998). Yakın zamanda yapılan çalışmalar kadın istihdamı ve ücretleri arasında pozitif ilişkinin daha da güçlenmiş, istihdam ile kocanın geliri arasındaki negatif ilişkinin ise zayıflamış olduğunu önermektedir.³

Gelişmiş ülkelere yönelik çalışmaların bir çoğunda kadın işgücü katılımı büyük ölçüde ekonomik, coğrafi ve demografik (kadının kazancı, erkeğin kazancı, hanehalkı geliri, eğitim seviyesi, iş deneyimi, çocukların varlığı v.b. gibi) değişkenlere bağlıdır.⁴ Bütün bu belirleyiciler içinde yer alan çocuk değişkeni belkide kadının işgücüne katılımını açıklamada en fazla dikkati çekmeyi hak etmektedir. İşgücü arzına ilişkin literatürde, ekonomistlerin büyük bir kısmı ailevi sorumlulukların ve özellikle çocukların varlığının kadınların hem rezervasyon hem de teklif edilen ücret oranlarını etkileyeceğini ve bu değişkenin kadın işgücü arzı üzerindeki etkisinin daha çok negatif olacağını tartışmışlardır.⁵ Nakamura ve Nakamura (1994), çocuğa ilişkin değişkenlerin kadının işgücüne katılımı ile ilgili ampirik çalışmaların birçoğunda açıklanabilen değişimin büyük bir kısmını açıkladığını kabul etmiştir. Bu yazarlara ait çalışmanın bulguları kadın işgücü arzına ilişkin iki ölçüt kullanıldığı için oldukça ilgi çekicidir. Bu ölçütlerden biri yıl içinde çalışılan hafta sayısı iken diğeri bir önceki yıl içinde çalışılan hafta sayısıdır. Yaş, eğitim ve medeni durum değişkenleri kontrol altına alındıktan sonra her iki ölçü için de evli ve çocuksuz kadınların evli olmayan, çocuksuz kadınlara göre işgücü piyasasına daha az oranda katıldığı sonucuna varılmıştır. Hatta evli ve çocuklu kadınların işgücü katılımının daha da düşük olduğu tespit edilmiştir.

Ayrıca, küçük yaştaki çocukların varlığının aile işgücü arzı modellerinin test edilmesinde kritik değişken olduğu tespit edilmiştir. Oldukça ilginç sayılabilecek bu çalışmalarda, kadın ve aile işgücü arzı davranışları açıklanırken çocukların varlığının etkisinin önemi vurgulanmıştır. Lundberg (1988) alternatif aile (hanehalkı) işgücü arzı davranışı teorilerini test etmek için kadının ve kocasının çalışma saatlerine ilişkin simultane (eşanlı)

³ Daha detaylı bilgi için bkz; JUHN and MURPHY, 1997; SMITH and WARD, 1985; MINCER, 1985.

⁴ Daha detaylı bilgi için bkz; SORRENTINO, 1983; HAYGHE 1997; RIBOUD, 1985.

⁵ Çocuk sahibi olmanın kadın işgücü arzı üzerindeki etkisi üzerine daha detaylı bilgi için bkz; CLEVELAND ve diğeri, 1996; BROWNING, 1992; LEHRER and NERLOVE, 1984.

denklemler modelini kullanmıştır. Lundberg'in (1988) çalışmasının sonuçları küçük yaşta çocukların (okul öncesi) varlığının aile işgücü arzı davranışında önemli bir etkiye sahip olduğuna dikkat çekmektedir. Okul öncesi yaşta çocuklara sahip olmayan çiftler iki bağımsız birey gibi davranırlar-çalışma saatleri ortaklaşa belirlenmez-. Halbuki küçük yaşta çocuğu olan aileler, çalışma saatlerinin belirlenmesi konusunda çok güçlü pozitif yönde bir etkileşim sergilerler. Lundberg geleneksel aile modelinin bu sonuçlar nedeniyle kesin olarak reddedilebileceği sonucuna varmıştır. Lundberg ayrıca, kadının ve eşinin çalışma saatlerindeki simultaneliğin (eşanlılığın) sadece küçük yaşta çocukların varlığı durumunda oluşacağını düşünmüştür. Lundberg örneğinde boş zamandan ziyade çocuk, kadın ve kocası için birlikte tüketilen önemli bir mal olarak ortaya çıkmıştır (Lundberg, 1988).

Cohen ve Bianchi (1999), okul öncesi yaşta çocuğa sahip olmanın ve eğitim seviyesinin yıllık çalışma saatleri üzerinde oldukça önemli sayılabilecek etkisi olduğunu savunurken, evli olma durumunun etkisinin ise önemli derecede olmadığı sonucuna ulaşmışlardır. Bu bulgu önemlidir çünkü, gelişmiş ülkelerde kadının evli olması ile istihdam seçeneği arasındaki etkileşimin düşük olacağı bilinir iken sözkonusu etkileşimin gelişmekte olan ülkelerde daha yüksek olması beklenir.

Kadınların işgücü piyasasına katılma kararını etkileyen temel belirleyiciler gelişmekte olan ve gelişmiş ülkelerde aynı olmasına rağmen aile modeli ve sosyal yapı bu iki ayrı ülke grubu için tamamen farklıdır. Örneğin gelişmekte olan bir çok ülkede aile konsepti geniş aile olarak algılanmaktadır. Gerek tüm aileyi ilgilendiren gerekse de ailenin tek bir bireyini ilgilendiren ailevi sorunlara ilişkin herhangi bir karar tüm aile bireylerinin ortak kararı ile alınır. Eğer kadına ilişkin bir sorun söz konusu ise aile kararı uygulanması ihtimali kesinlikle yükselmektedir. Ayrıca bu tür toplumlarda, toplum ve komşular, aileyi ve özellikle kadını ilgilendiren kararların alımında önemli rol oynarlar. Bütün bunlar gelişmiş ülkelerde çok fazla rastlanmayan durumlardır. Gelişmekte olan ülkelere ilişkin bu gerçekler göz önünde bulundurulduğunda, bu ülkelerde söz konusu faktörlerin kadın işgücü arzı üzerindeki etkisini yansıtan oldukça az sayıda çalışma yapıldığı anlaşılmaktadır. Gelişmekte olan ülkelere ilişkin bir çok çalışmada kadın işgücü arzının belirleyicileri gelişmiş ülkelerdeki belirleyicilerle aynıdır. Örneğin bazı gelişmekte olan ülkelere kadın işgücünün dönemler arası davranışını tahmin etmeye çalışan çalışmalar yapılmıştır. Bu çalışmalardan birinde iki ayrı yıl kullanarak kadının sahip olduğu çocuk sayısının, medeni durumunun, kocanın istihdam durumunun ve ücret dışı gelirin kadının istihdamını etkilediği tespit edilmiştir (Glick ve Sahn, 2005). Böylece gelişmekte olan ülkelere ilişkin kadın işgücü arzı analizlerinde temel demografik faktörlerin göz önünde bulundurulmamış

olması çalışmaların birçoğunda kadın işgücü arzının belirleyicilerinin gelişmiş ve gelişmekte olan ülkelerde aynı olması sonucuna yol açmıştır. Gelişmekte olan ülkelerdeki kadınlar daha fazla dikkat hak etmektedir çünkü kendi aileleri, toplum ve hatta kendi ülkelerinden kaynaklanan bir takım zorluklarla, engellerle karşılaşmaktadırlar. Bu tarz ayrımcılık konusunda mevcut verilerin yetersiz oluşu ve gelişmekte olan ülkelere özgü yegane gerçekler, gelişmiş ve gelişmekte olan ülkeler açısından aynı sonuçlara yol açmaktadır. Kadının işgücü piyasasına katılım seçeneğinin sosyal davranış ve normlardan etkilenmesi bugüne değin tartışılan bir konu olmuştur (Blau ve Ferber, 1986). Son yıllarda kadınların işgücü piyasasına katılma kararı sadece eğitim gibi geleneksel belirleyiciler tarafından değil kadınların kendi istihdamlarına yönelik tutumlarından da etkilenmektedir. Gelişmiş ülkelerde kadınların istihdama yönelik tutumlarının gelişmekte olan ülkelere göre daha olumlu olması beklenir. Literatürde bu konuda yapılmış az sayıda çalışma vardır.⁶ Aynı şekilde literatürde gelişmiş ve gelişmekte olan ülkelere ilişkin hazırlanmış karşılaştırmalı çalışmalara çok sık rastlanmamaktadır.

1990'lı yıllar ve 2000'li yılları kapsayan, Latin Amerika ülkeleri için yapılan bir başka çalışmada kadının işgücü katılım oranları incelenmiştir (Abramo ve Valenzula, 2005). Latin Amerika ülkeleri, yakın geçmişlerinde yeni bir toplum modeli oluşumuna yol açan büyük ekonomik, sosyal değişimler yaşamıştır. Bahsedilen değişimlerin en önemlisi ise kadınlar tarafından üstlenilen yeni rollerin ve bu rollerin ekonomik organizasyon ve aile hayatı üzerindeki etkileri olmuştur. Kadınlar için okulda kalma süresinin uzayışı ve kadınların geleneksel rollerini terketmeleri için daha elverişli ortam sağlayan yeni sistemin değerlerinin gelecekte kadınların işgücü piyasasına entegre olma hızını daha da arttıracığı beklenmektedir.

Latin Amerika işgücü piyasasına ilişkin pozitif bulgulardan bir diğeri kadın ve erkek arasında gözlenen işgücü katılım oranları farkının azalmasıdır. Özellikle gelir düzeyi çok düşük olan kadınlar ile diğer gelir seviyelerine sahip kadınlar arasındaki ücret farkı azalırken, kadının istihdam oranındaki artış erkeğin istihdam oranındaki artıştan daha yüksek gerçekleşmiştir. Çünkü yaratılan yeni iş pozisyonlarının büyük bir kısmı kadınlar tarafından doldurulmuştur. Ayrıca kadın/erkek gelir eşitsizliğinin de belli bir seviyeye kadar düşürüldüğü fakat özellikle yoksul kadınlar arasındaki işsizlik oranının önemli derecede yükseldiği gözlenmiştir. Sosyal güvencesi olmayan kadınların istihdam içindeki payının aynı durumdaki erkek çalışanlardan daha fazla olduğu ve yarı zamanlı çalışan kadınların yüzdesi düşerken, haftada 20 saate kadar ya da daha fazla saat çalışan kadınların yüzdesindeki artışın da dikkat çekici olduğu söylenmektedir (Abramo ve Valenzula, 2005).

⁶ Detaylı bilgi için bkz; ALBRECHT ve diğerleri, 2000.

Literatürde, ekonomik krizler ve kadın işgücü katılım oranı arasındaki ilişkiyi açıklayan ampirik çalışmalara ratlamak da mümkündür. Kadın çalışanların ekonomik durgunluk veya yapısal dönüşüme nasıl tepki vereceği belirsizlik taşımaktadır. Söz konusu ekonomik koşullarda kadınların işgücüne katılım oranları artar mı, azalır mı? Bu soru özellikle piyasa tabanlı ekonomilerde önem kazanmaktadır. Göreli olarak kısa süren ekonomik resesyon veya yapısal dönüşüm sürecinde, kadın işgücü katılım oranlarının uzun dönemdeki belirleyicileri önemli bir değişim göstermemekte ve dolayısıyla da bu değişkenler kadın çalışanların davranışlarını açıklayamamaktadır.

Genellikle ekonomik kriz ve yapısal dönüşüm sürecinde çalışanların verdikleri tepkiyi açıklayan iki hipotez vardır. İlk hipotez, cesareti kırılmış işçi etkisidir. Bu hipoteze göre, yüksek işsizlik döneminde, işçilerin cesareti işgücü piyasasını tamamen terkedecek kadar kırılır ve gizli işsiz haline gelirler. Söz konusu kişiler ekonomik koşullar düzeldiği zaman aktif olarak iş arama şeklinde dönüş yapabilirler. Diğer hipotez ise ilave işçi etkisidir. Bu hipotez ise ekonomik durgunluk döneminde aile reisinin işsiz hale gelmesi halinde hanehalkının diğer bireylerinin işgücü piyasasına girerek ailenin gelirini idame ettirmeye çalışması durumunda geçerlidir. Ekonomik koşullar düzeldiğinde ve aile reisi kalıcı bir iş edindikten sonra ilave işçiler işgücü piyasasını terkederler.

Bu teorilerden hangisinin ekonomik resesyon ve yapısal dönüşüm sürecinde kadın işgücünün gösterdiği tepkiyi daha iyi açıkladığı sorusuna Kye Woo Lee ve Kisuk Cho (2005) Arjantin ve Kore Cumhuriyeti için yaptıkları karşılaştırmalı analizle cevap vermeye çalışmışlardır. Söz konusu çalışmada, bahsedilen iki teorinin de bu ülkelerin yaşadığı deneyimi açıklamak konusunda tutarlılık göstermediği anlaşılmıştır. Yaşanan kriz dönemlerinde Arjantin'de kadın işgücü katılım oranının artıyor Kore'de ise azalıyor olması durumu bahsedilen teoriler tarafından desteklenememektedir. Her hipotez ülkelerden sadece birinde yaşanan durumu açıklayabilmektedir. Lee ve Cho (2005), bu iki ülkenin hikayelerini daha iyi açıklayabilmek için daha tutarlı bir teoriye gerek duyulduğunu söyleyerek yukarıda bahsedilen hipotezlerin açıklama gücündeki tutarsızlığın işgücü piyasasında kadınlara karşı yapılan ayrımcılık yüzünden yaşanan farklılıklardan kaynaklanabileceğini tartışmıştır.

Söz konusu çalışmada Kore ve Arjantin'de kadın çalışanların ekonomik durgunluk ve yapısal dönüşüm sürecine farklı tepkiler vermiş olmasında kültürel ve tarihi farklılıkların da rol oynamış olabileceğinden bahsedilmiştir. Genellikle tampon ve ikame hipotezleri ile kadın çalışanların göstermiş olduğu tepkiler açıklanabilmektedir. İlave işçi etkisi kadının erkek yerine ikame edilmesi neticesinde ortaya çıkarken, cesareti kırılmış işçi etkisi ise

erkek çalışanlar için kadın çalışanların tampon olarak kullanılması sonucu ortaya çıkmıştır. İkame hipotezine göre, ekonomik resesyon döneminde karını maksimize eden işverenler maliyetlerini daha da düşürmek amacıyla yüksek ücret talep eden erkek çalışanları daha ucuz ve arzı daha esnek olan kadın çalışanlar ile ikame ederler (Humphrey, 1988). Bu amaçla da kadın çalışanlara daha yeni çalışma fırsatları sağlarlar. Bu hipotez klasik Marksist feminist yazarlar tarafından savunulan argümanlara benzemektedir. Marksist feministler kapitalist piyasa üretiminin sosyal eşitsizlik yarattığını ve bu eşitsizliğin ise işverenleri karlarını maksimum kılabilmesi için erkek işgücü yerine kadın işgücü kullanmaya zorladığını söylemektedir. Bu görüşe göre, işverenler kadınları işgücü ordusunda sömürmek üzere alıkoymaktadır. Çünkü, onları daha düşük ücretle çalıştırmakta ve kullandıktan sonra işten çıkarabileceği şekilde davranabilmektedir. Sonuç olarak, kadın işgücü istihdamı ile ekonomik konjonktür arasında ters yönde bir ilişki olduğu söylenebilir. Bu hipotez bu durumda Arjantin’de gözlenen duruma uygun düşmektedir.

Tampon etkisine göre ise kadın çalışanlar esnek işgücü rezervi oluşturmakta ve ekonomik koşullarda gözlenen değişmelere paralel bir reaksiyon göstermektedir. Ekonomik anlamda refahın yükseldiği dönemlerde daha fazla kadın işgücü piyasasına girer. Ekonomik durgunluk döneminde ise erkeklerden daha az eğitilmiş olan kadınlar ciddi anlamda işsizlikten etkilenerek işgücü piyasasına girme konusunda tereddüt yaşarlar (Humphrey, 1988).

Kore’de çalışan kadınlarla karşılaştırıldığında Arjantinli kadınların, devletin çocuk bakımı konusunda izlediği olumlu siyaset sayesinde yüksek işsizliğin yaşandığı dönemlerde işgücü piyasasında daha rahat bir şekilde yer aldığı gözlenmiştir. Arjantinli kadınların işsizlik dönemlerinde piyasada daha fazla yer alıyor olmasının bir diğer nedeni de kişi başına düşen gelir seviyesinin düşük olmasıdır. Bu koşullar altında, Arjantin’de işverenler, düşük maliyetli mevcut kadın işgücü arzından kadınlara karşı ayrımcılık uygulayarak faydalanma eğilimindedirler. Bu eğilim ilave işçi etkisine yol açar.

Türkiye’de Kadın İşgücü Katılımı

Türkiye’de neo klasik kuram kapsamında kadın işgücü arzının belirleyicilerini açıklayan makro ve mikro ölçekte çalışmalar söz konusudur. Fakat kadın işgücü arzını kentsel alanlarda ele alıp inceleyen çalışmaların sayısı oldukça azdır. Yapılan çalışmaların geneli Türkiye genelinde kadın işgücü arzı verilerine dayanılarak yapılmıştır. Bu konuda yapılan çalışmaların ilkleri daha çok nüfusun ekonomik ve sosyal özellikleri verilerine dayanırken daha sonraki dönemlerde yapılan çalışmalar probit vb. gibi yöntemler kullanılarak kadın işgücü arzının belirleyicilerini tespit

etmeye yönelik çalışmalar olmuştur.⁷ Türkiye’de kadın istihdamı konusunda zaman serisi analizleri yapmak seri oluşturan veri seti bulma olanaksızlığı nedeniyle mümkün olamamaktadır. Özellikle 2000’li ve 1990’lı yıllarda kentsel alanlarda kadın işgücüne yönelik alan çalışmaları yapılmıştır. Yine aynı dönemde kadının işgücüne katılımının engelleyicileri üzerine de araştırmalar yapılmaya başlanmıştır. Bu çalışmaların bulgularının bir çoğu kuramsal bulguları desteklemektedir. Kentsel alanlarda kadınları işgücü piyasasına katılmaktan alıkoyan en önemli faktör eğitim-ücret fırsat maliyeti bileşimlerinin sonucu olarak ortaya çıkan refah ençoklaştırmasıdır (TÜSİAD, 2002).

Türkiye’nin 4 büyük ilini içeren ve 1995 yılı için yapılan bir başka çalışmada kadının aile içindeki eş ve anne rollerinin işgücü piyasasının dışında kalmasının önemli belirleyicileri olduğuna işaret edilmiştir (Özar ve Günlük-Şenesen, 1998). Yine aynı çalışmaya göre 1950’li yıllarda doğum oranlarındaki büyük ölçüdeki düşüş kadınların işgücüne katılımı üzerinde önemli bir etki yapmış görünmemektedir. Çocuk bakım kurumlarının azlığı söz konusu sonuç üzerinde önemli ölçüde etkili olmaktadır. Bekar kadınlar arasında işgücüne katılım oranının görece olarak yüksek oluşu kadınların iş hayatına yönelik tutumlarının olumlu olduğunu önermektedir. Çok sayıda göçmenin büyük şehirde olması, eğitim seviyesinin düşük olması, şehir hayatı ve çalışma koşulları konusunda yeterince deneyimli olunmamasının kadınlarda finansal bir gereksinim olmadıkça işgücü piyasasında yer almama eğilimi yarattığı önerilmiştir.

Bir başka ampirik çalışmada Türkiye’de kadının işgücüne katılımının makro nitelikteki değişkenlere karşı doğrudan duyarlı olmayıp, mikro özellik taşıyan değişkenlerden etkilendiği sonucuna ulaşılmıştır (Özer ve Biçerli, 2003).

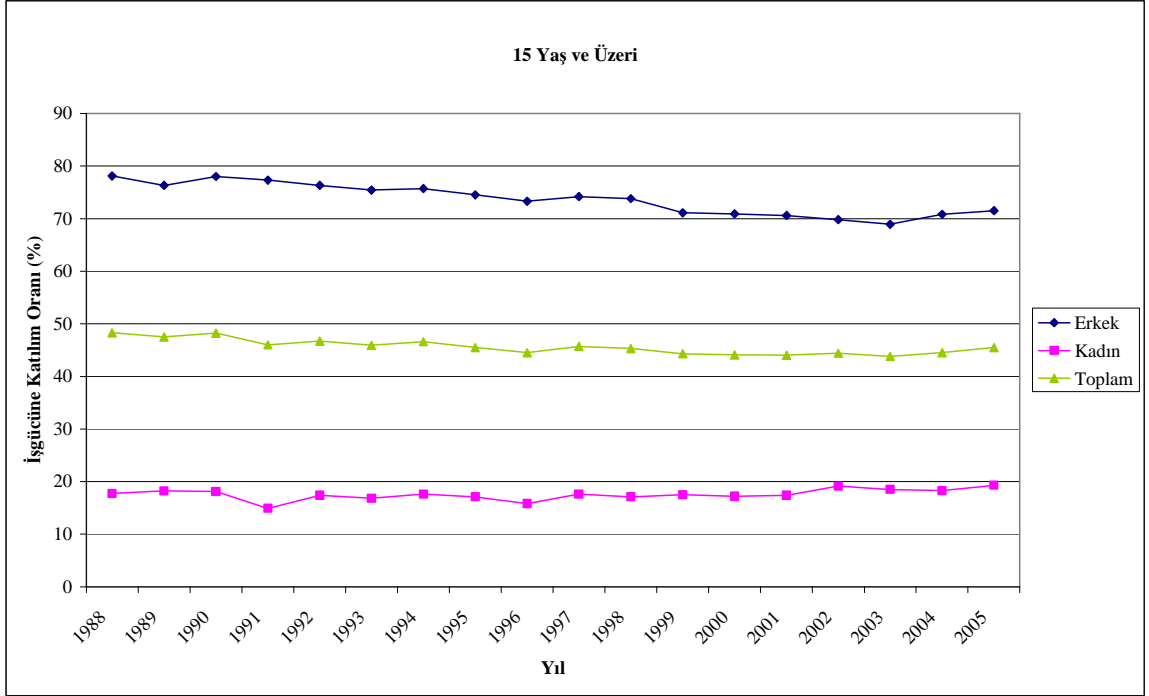
Kadının işgücüne katılımının zaman içindeki gelişimi incelendiğinde kadının eğitim düzeyindeki artışla beraber kentlerde çalışan kadın oranı da hızla artmaktadır. Tarımda kadının üretim faaliyetlerine katılımı çoğunlukla ücretsiz aile işçiliği şeklindedir. Sanayi-hizmet alanında ise kadının işgücüne katılımı genel olarak ücretli işçilik şeklinde olmaktadır. Eğitimin yükselmesine paralel olarak ücretlerinde yükselmesi ve diğer etkenler sanayi-hizmet alanında katılım oranlarının düzenli olarak yükselmesini sağlar. Gelişmiş ülkelerde tarımsal istihdam küçüldüğü için katılım oranlarının oldukça yüksek olduğu söylenebilir (Gürsel ve Ulusoy, 1999).

Şekil 1. incelenerek kentsel alanlarda işgücü katılımının tarihsel gelişimi hakkında iki gözlem yapılabilir. Birincisi, katılım oranlarının kentli erkekler

⁷ Detaylı bilgi için bkz: TAŞTI, 1996; KASNAKOĞLU ve DAYIOĞLU, 1996.

için önemli derecede azaldığı fakat kentli kadınların katılımının dönem boyunca düşük seviyede değişmeden kaldığı fakat 2003 yılından itibaren yükselişe geçmiştir. İkincisi, erkek-kadın katılım farkının kentsel alanlarda oldukça fazla olduğudur.

Kentsel alanlarda zaman içinde kadınların işgücü katılım oranlarının artmasını bekleyebilirdik. Burada artan kadın işgücü katılımı ile ilişkilendirilen iki hoş giden gelişme örtük kalmıştır: eğitim donanımındaki iyileşmeler ve özellikle kentlerde doğum oranlarındaki azalmalar.



Şekil 1: Kentsel Alanlarda Kurumsal Olmayan Nüfusun İşgücüne Katılım Oranları, 1988-2005

Kaynak: TÜİK, Hanehalkı İşgücü Anketi Sonuçları

Bu çalışmanın ekonometrik analiz bölümünde 2003 yılına ilişkin verilerle çalışıldığı için söz konusu yılda gerçekleşen işgücü katılım değerlerinden ayrıca bahsetmek gerekmektedir. 2003 yılında 15 yaş ve üzeri kadınların kentlerde işgücü piyasalarına katılım oranı yüzde 18,5 iken erkeklerde işgücüne katılım oranı yüzde 68,9 olarak gerçekleşmiştir (TÜİK, 2003). Halbuki işsizlik oranları kadın ve erkekte birbirine yakın değerler

arz etmektedir. 2003 yılı Hanehalkı İşgücü Anketi Sonuçlarına göre 15 yaş üzeri kentli erkeklerde işsizlik oranı yüzde 12,6, kentli kadınlarda ise aynı yaş aralığı için % 18,3 olarak gerçekleşmiştir. Bu nedenle erkeklerle karşılaştırıldığında düşük işgücü katılım oranı ve erkeklerin seviyesine yaklaşan işsizlik oranı kadınlar için kentsel alanlarda gözlenen tipik bir durumdur.

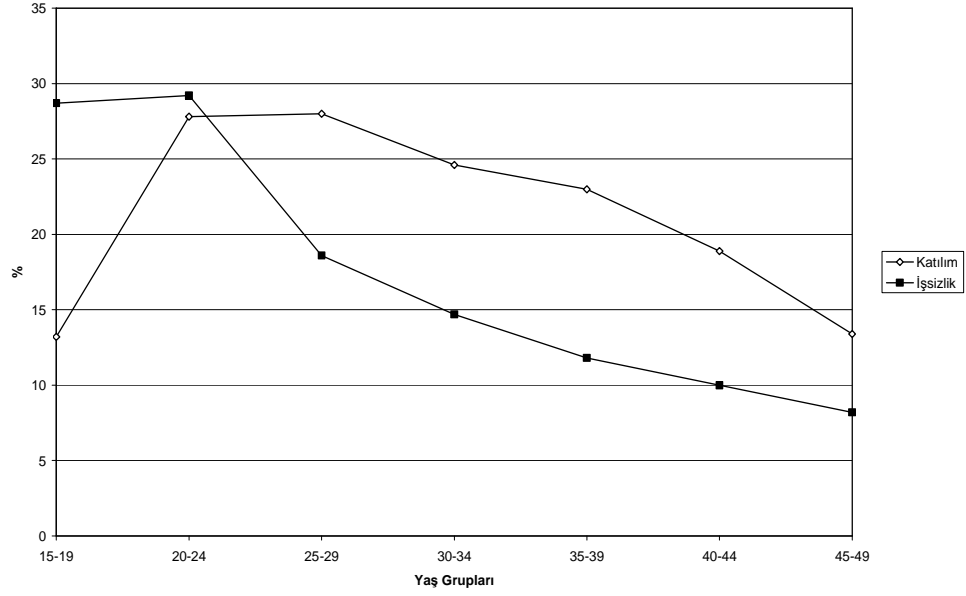
Şekil 2’de gözlenen yaşa göre katılım oranları kadının işgücü katılımı üzerindeki yaşam döngüsü (life-cycle) etkisini yansıtmaktadır. Katılım oranı 25-29 yaş aralığında tepe noktaya ulaşırken 30-49 yaş aralığında düşmektedir. Daha da fazlası Şekil 2, kentli kadınlar arasında işsizlik oranının tüm yaş aralıklarında yüzde 30’un altında seyrettiğini göstermektedir. Hatta 30-49 yaş aralığında işsizlik oranı yüzde 15’in de altına inmektedir.

Tablo 1 medeni durum ve eğitim seviyesinin işgücüne katılım üzerindeki etkisinin önemli olduğunu ortaya koymaktadır. Bekar kadınların katılım oranı yüzde 32 iken evli kadınların katılım oranı sadece yüzde 15 değerindedir. Daha da fazlası, formel eğitime sahip olmayan kadınlar arasında katılım oranı yüzde 12’dir. Katılım oranı eğitimle birlikte yükselen bir seyir izlerken üniversite mezunları için yüzde 69 değerine ulaşmaktadır. Diğer taraftan işsizlik oranı hem medeni duruma göre hem de eğitim seviyelerine göre önemli ölçüde farklılık sergilemektedir. Eğitimsiz kadınlar için işsizlik oranı yüksek iken yükselen eğitim seviyesiyle birlikte azalan bir trend izlemektedir.

Tablo 1: Medeni Durum ve Eğitim Seviyelerine Göre Kadınlarda İstihdam

Durum	Evli	Hiç	İlkokul	Ortaokul	Lise	Üniversite
		evlenmedi				
İstihdam Edilen	12,7	23,7	9,7	14	22	59
İşsiz	7	12	2	8	6	10
İKO	14,5	32	11,8	17,5	25	69
İşsizlik Oranı	11,9	26,1	17,3	20,7	22	15

Kaynak: TÜİK, Hanehalkı İşgücü İstatistikleri, 2003



Şekil 2: Kentsel Alanlarda Kadınların İşgücü Katılım ve İşsizlik Oranları, 2003

Kaynak: TÜİK, Hanehalkı İşgücü İstatistikleri, 2003

Tablo 2, Türk toplumunda ailenin kadının işgücü katılımını etkileyen baskın bir sosyal faktör olduğunun diğer bir kanıtıdır. Kadınlar arasında evli olmak baskın olan medeni durumdur.

Tablo 2: Kadınlarda Medeni Duruma Göre Nüfus Oranı, 2000 (%)

Hiç evlenmedi	Evli	Eşi öldü	Boşandı
29,7	61,3	1,3	1,4

Kaynak: TÜİK, Nüfus Sayımı Sonuçları

VERİLER VE İZLENEN YÖNTEM

Türkiye’de kentsel alanlardaki kadınların işgücüne katılma kararlarının belirleyicilerini araştırmak amacıyla bu bölümde ekonometrik tahminler yapılmıştır. Kadınların sosyo-demografik özellikleri ve aile yapılarını dikkate alan bir yaklaşım izlenmiştir. Kullanılan veriler Türkiye İstatistik Kurumu’na ait 2003 yılı Hanehalkı Bütçe Anketinden elde edilmiştir. Kadınların işgücü piyasasına katılma kararlarının gerisinde yatan nedenlere 15-65 yaş aralığındaki kadınlar için 2 “lojistik” regresyon modeliyle bakılmıştır.

2003 Hanehalkı Bütçe Anketi’nin örnekleme ülke genelinde, kırsal ve kentsel yerleşim yerleri ile 12-19 coğrafi bölge düzeyinde analiz yapmaya izin verecek şekilde tasarlanmıştır. Türkiye Cumhuriyeti sınırları içinde bulunan tüm yerleşim yerleri kapsama dahil edilmiştir. Bu yerleşim yerleri kent-kır tanımı dikkate alınarak 2 tabakaya ayrılmıştır. Bu çalışmada sadece kentsel alanlarda işgücüne katılım incelendiğinden NUTS-Düzey Bir, yani 12 coğrafi bölge kodu kullanılmıştır.

Kentsel alanlarda yaşayan 18278 hane seçilerek bu hanelerde yaşayan 15-65 yaş arası 25564 kadın incelenerek tüm kadın popülasyonunun sosyo-demografik özelliklerinin ve aile içi statülerinin işgücü piyasası ile olan bağlantıları tahmin edilmiştir.

Geleneksel olarak kadının işgücüne katılımı konulu çalışmalarda istihdam edilen ve iş arayanların toplamının oluşturduğu katılımcılar üzerinde durulmaktadır. Burada da ilk olarak, işgücü piyasasında yer alan kadınlar işbaşı yapabileceği halde iş aramayan kadınlardan ayırt edilmiştir. Veri setinin uygunluğuna bağlı olarak iş aramayanlar, ev hanımı, öğrenci, emekli, mevsimlik çalışan, irad sahibi, hastalık vb. nedenlerle çalışamaz durumda olanlar ile ailevi ve kişisel nedenlerle iş aramayan kadınların işgücü dışında kaldığı kabul edilmiştir. Anket ayında çalışıyor durumda olan ve iş arayan kadınlar ile 15 gün içinde işbaşı yapacak olan kadınlar katılımında bulunan kadınların sayısını oluşturmaktadır. Anket sonuçlarına göre 15-65 yaş arasındaki kadınların %19’u işgücünde iken %81’i işgücüne katılmamıştır.

Kentsel alanlarda kadının işgücü piyasasına katılımına ilişkin verilen ön bilgilere ve bulgulara dayanarak, eş ve anne olarak aile içindeki dominant rollerini gözönünde bulundurularak kadının işgücüne katılımının kişisel özelliklerinden, aile içindeki statüsünden ve ekonomik ortamdan etkilenebileceği farzedilmiştir.

Kişisel özellikler yaş, eğitim seviyesi ve yaşanan bölgeyi içermektedir. Kadının aile içindeki pozisyonu ise medeni durum, çocuk sayısı, çocukların

yaş durumu, kocanın eğitim durumu, kreşe devam eden ferdin olması ve hanehalkı büyüklüğü ile birlikte düşünülmüştür. Ekonomik ortam ise ailede çalışan fert sayısı, bağımlılık oranı (ailedeki çalışan fert sayısının aile hanehalkı büyüklüğüne oranı), hanehalkının harcama düzeyi, hanehalkının yıllık kullanılabilir toplam gelir düzeyi, oturulan konutun mülkiyetine sahip olunması, hanede paralı öğrenime devam eden ferdin olması ve borcun veya taksidin olması gibi faktörlerle ilişkilendirilmiştir.

Aşağıdaki tabloda (Tablo 3) açıklayıcı değişken seti ve değişkenlerin beklenen işaretleri literatürde daha önceden yapılan çalışmaların ışığında belirlenmiştir. Ayrıca denklem tahminlerinde yer alan değişkenlerin tanımları ve hesaplama yöntemleri Ekler bölümünde ayrıntılı olarak verilmiştir. İkili değer (0 ve 1) alan bağımlı değişken “işgücü piyasasına katılımı” belirleyen faktörlerin etkileri Binary Lojistic Regresyon modeli vasıtasıyla tahmin edilmeye çalışılmıştır. Bağımsız değişkenlerden eğitim, yerleşik olunan coğrafi bölge ve çocukların yaş aralığı gibi değişkenler kukla olarak kullanılmıştır. Her bir kukla değişken veya onun alt kategorileri için 0 ve 1 gibi iki değer alabilen kukla değişkenler tanımlanmıştır.

Tablo 3. Açıklayıcı Değişkenler

Yaş	YAS (+)
Orta Yaş	ORTAYAS (+)
Yaşlı	YASLI (-)
Medeni durum	
Evli	EVLI (-)
Bekar	BEKAR (+)
Hanehalkı büyüklüğü	HHB (?)
Yerleşik olunan bölge	
İstanbul	TR1 (?)
Batı Marmara	TR2 (?)
Ege	TR3 (?)
Doğu Marmara	TR4 (?)
Batı Anadolu	TR5 (?)
Akdeniz	TR6 (?)
Orta Anadolu	TR7 (?)
Batı Karadeniz	TR8 (?)
Doğu Karadeniz	TR9 (?)
Kuzeydoğu Anadolu	TRA (?)
Ortadoğu Anadolu	TRB (?)
Kadının eğitim seviyesi	
Okur yazar olup bir okul bitirmedi	EGIT2 (-)
İlkokul	EGIT3 (-)
İlköğretim	EGIT4 (-)
Ortaokul, orta dengi meslek	EGIT56 (+)
Lise, lise dengi meslek	EGIT78 (+)
2 yıllık yüksekokul	EGIT9 (+)
4 yıllık yüksekokul, fakülte	EGIT10 (+)
Yüksek lisans, fakülte	EGIT11 (+)
Kocanın eğitim seviyesi	
Okur yazar olup bir okul bitirmedi	OKYAZ (-)
İlkokul	ILKOKUL (-)
Ortaokul, orta dengi meslek	ORTA (+)
Lise, lise dengi meslek	LISE (+)
2 yıllık yüksekokul	IKIYILIK (+)
4 yıllık yüksekokul, fakülte	DORTYILI (+)
Yüksek lisans, fakülte	YUKLISAN (+)
Çocuk sayısı	COCUK_1 (-)
Çocukların yaş grupları	
0-6 yaş	COCUK06 (-)
7-18 yaş	COCUK718 (+)
Hanede çalışan fert sayısı	CALISF_1 (-)
Bağımlılık oranı (CALISF_1/HHB)	BORANI (-)
Hanehalkının aylık harcaması	HARCAMA (+)
Hanehalkının yıllık kullanılabilir (Harcanabilir) Geliri	YILKULGE (-)
Oturulan konutun mülkiyetine sahip olunması	EVSAHIBI (?)
Hanenin borç ya da taksidinin olması	BORCUVAR (+)
Kreşe devam eden ferdin olması	KRESVAR (+)
Paralı öğrenim yapan fert olması	PAROKVAR(+)

*:parantez içinde yer alan işaretler etkinin beklenen yönünü ifade etmektedir.

Not:Yapay deęişken tuzaęına düşmemek için dışarıda bırakılan kategoriler: Yaş: Genç Yaş (GENC)., Yerleşik olunan bölge: Güneydoęu Anadolu (TRC), Kadının Eęitim seviyesi: Okuma yazma bilmeyen, Eşin eęitim seviyesi: Okuma yazma bilmeyen, Çocuk yaşı grubu: 18 yaşı ve üzeri.

TANIMLAYICI İSTATİSTİKLER

Çalışmadaki örneklem 15-65 yaşı arası kadınları içermektedir. İşgücüne katılanların yaşı ortalaması 31,18 iken katılmayanların ortalaması 35,19'dur. Bu durum, katılımda bulunmayanların ortalama yaşı seviyesinin katılımda bulunanlardan neredeyse 4 yaşı daha fazla olduğuna işaret etmektedir (Tablo 4). Evli kadınların yaşı ortalaması 38,46 iken işgücünde olmayan evli kadınların yaşı ortalamasının işgücünde olan evli kadınlardan yaklaşık 2 yaşı daha fazla olduğu gözlenmektedir (Tablo 5).

Hanehalkının yıllık kullanılabilir gelir düzeyi işgücünde olan kadınlar için ortalama 14 milyar TL iken işgücüne katılmayan kadınlarda ise ortalama hanehalkı yıllık kullanılabilir gelir yaklaşık 11 milyar TL'dir (Tablo 4). Hanehalkı harcama düzeyi ise işgücünde olan kadınlar için ortalama aylık 910 milyon TL'dir. İşgücüne katılmayan kadınlarda ise harcama düzeyi aylık ortalama 770 milyon TL'dir. Evli kadınlar için de işgücünde olanların hanesinde gerçekleşen aylık ortalama harcama miktarı işgücünde olmayanlardan daha fazladır (Tablo 4).

İşgücüne katılmayan kadınların çoğunluğu (yaklaşık %71'i) evli iken bu oran işgücünde yer alan kadınlar için %50'ye düşmektedir (Tablo 6). Kadınlar ortalama olarak yaklaşık 4,6 aile ferdinden oluşan çekirdek aile tipinde yaşamaktadır (Tablo 4). Bu bulgu aynı zamanda evli kadınlar için ortalama çocuk sayısı ile de desteklenmektedir. Evli olup işgücüne katılmayan kadınlar ortalama olarak (2,02) işgücüne katılan kadınlardan daha fazla sayıda çocuęa (1,78) sahiptir (Tablo 5). İşgücünde olan evli kadınların büyük bir yüzdesi (%70) 7-18 yaşı grubu çocuęa sahip iken %30'u okul öncesi çağda çocuęa sahiptir (Tablo 11). Oysaki işgücünde olmayan kadınlar 0-6 yaşı grubu çocuęa işgücünde olan kadınlardan daha fazla oranda (%37) sahiptir (Tablo 11). Çocuęun yaşı görüldüğü üzere kadının katılımını konusunda oldukça belirleyicidir. Okul çağına gelmiş çocuklar anneye ev içi işlerde yardımcı olabilecek yaşı oldukları için kadının ev dışı işlerde çalışabilme olasılığı artmaktadır.

Eęitim seviyesi ise oldukça düşüktür. İşgücüne katılmayan kadınların %44'ü ve işgücüne katılan kadınların %30'u en fazla ilkokul eęitimi almıştır (Tablo 7). İşgücünde olan evli kadınların %42'si eşlerin ise %45'i en fazla ilkokul eęitimi almıştır. İşgücünde olmayan evli kadınların ise %54'ü eşlerin ise %55'ü en fazla ilkokul eęitimi almıştır (Tablo 8 ve Tablo 9).

İşgücüne katılan kadınların büyük bir kısmı Ege (%16,4), İstanbul (%15,7), Akdeniz (%13,8) ve Batı Anadolu (%12,7) bölgelerinde yerleşik durumda iken en düşük kadın katılım oranı Kuzeydoğu Anadolu bölgesinde gerçekleşmiştir. İşgücünde yer almayan kadınların yüzdeleri için yine aynı bölge sıralaması geçerli olmaktadır (Tablo 10).

Lojistik Regresyon modellerinde kullanılan bağımlı ve bağımsız değişkenler arasında Pearson korelasyon değerlerine de bakılmıştır fakat çok fazla sayıda değişken kullanıldığı için 36 satır ve 36 sütundan oluşan korelasyon tablosunu listelemek mümkün olmamıştır. Sadece bağımlı değişken olarak kullanılan işgücü katılımı ile diğer bağımsız değişkenler arasındaki ilişkiden bahsetmek gerekirse, Pearson korelasyon değerlerinin en azından 0,01 düzeyinde anlamlı olduğu söylenebilir. Tablo 3.1’de yer alan değişkenlerden sadece bir kaç tanesi ile bağımlı değişken arasındaki Pearson korelasyon katsayısının anlamsız olduğu tespit edilmiştir. Söz konusu değişkenler sırasıyla, kocanın eğitim seviyesi değişkenlerinden ilköğretim (ILKOGRET) ve ikiyıllık yüksekokul mezunu olmak (IKIYILIK); kadının eğitim seviyesi değişkenlerinden ortaokul ve dengi okul mezunu olmak (EGIT56); bölge değişkenlerinden Akdeniz (TR6)ve Batı Karadeniz bölgelerinde (TR8) yerleşik olmaktadır.

**Tablo 4: Tanımlayıcı İstatistikler (Tüm Kadınlar)
Ortalama ve Standart Sapma Değerleri**

Değişken	Toplam		İşgücünde		İşgücünde olmayan	
	Ort. ve Std. Sapma	Min. ve Max.	Ort. ve Std. Sapma	Min. ve Max.	Ort. ve Std. Sapma	Min. ve Max.
YAS	34,43 (13,37)	15 65	31,18 (10,41)	15 65	35,19 (13,86)	15 65
HHB	4,63 (2,16)	1 22	4,37 (1,82)	1 20	4,68 (2,224)	1 22
CALISF_1	1,17 (1,17)	0 8	1,85 (1,07)	0 8	1,02 (0,771)	0 7
COCUK_1	2,20 (1,63)	0 13	2,09 (1,45)	0 10	2,23 (1,672)	0 13
YILKULGE	1,14E+10 (1,20E+10)	1,0E+09 4,1+11	1,4E+10 (1,36E+10)	1,0E+09 2,1E+08	1,1E+10 (1,159E+10)	1,0E+09 4,1E+11
HARCAMA	8,0E+08 (6,8+E08)	1,0E+08 1,6E+10	9,1E+08 (7,2E+08)	1,0E+08 1,3E+10	7,7E+08 (6,6E+08)	1,0E+08 1,6E+10
BORANI	0,26 (0,20)	0 1	0,46 (0,25)	0 1	0,22 (0,161)	0 1
N:	25564		4810		20754	

Not: Parantez içindeki değerler standart sapma değerleridir.

**Tablo 5: Tanımlayıcı İstatistikler (Evli Kadınlar)
Ortalama ve Standart Sapma Değerleri**

Değişken	Toplam		İşgücünde		İşgücünde olmayan	
	Ort. ve Std. Sapma	Min. ve Max.	Ort. ve Std. Sapma	Min. ve Max.	Ort. ve Std. Sapma	Min. ve Max.
YAS	38,46 (11,358)	15 65	36,52 (8,996)	17 65	38,77 (11,665)	15 65
HHB	4,48 (2,043)	1 22	4,18 (1,648)	1 17	4,53 (2,096)	1 22
CALISF_1	1,16 (0,840)	0 8	2,03 (0,938)	0 7	1,02 (0,733)	0 7
COCUK_1	1,99 (1,486)	0 13	1,78 (1,231)	0 10	2,02 (1,521)	0 13
YILKULGE	1,14E+10 (1,222E+10)	1,0E+09 4,1E+11	1,5E+10 (1,545E+10)	1,0E+10 1,9E+11	1,1E+10 (1,152E+10)	1,0E+10 4,1E+11
HARCAMA	7,9E+08 (6,7 E+08)	1,0E+08 1,6E+10	9,2E+08 (7,4E+08)	1,0E+08 1,0E+10	7,7E+08 (6,57E+07)	1,0E+08 1,6E+10
BORANI	0,27 (0,197)	0 1	0,5246 (0,233)	0 1	0,2336 (0,157)	0 0,86
N:	17073		2381		14692	

Not: Parantez içindeki değerler standart sapma değerleridir.

Tablo 6: Medeni Durum

Medeni Durum	Toplam		İşgücünde		İşgücünde olmayan	
	Kişi Sayısı	%	Kişi Sayısı	%	Kişi Sayısı	%
Hiç evlenmedi	6794	26,6	2071	43,1	4723	22,8
Evli	17073	66,8	2381	49,5	14692	70,8
Birlikte yaşıyor	8	0,0	1	0	7	0
Eşi Öldü	1160	4,5	125	2,6	1035	5,0
Boşandı	372	1,5	180	3,7	192	0,9
Ayrı yaşıyor	157	0,6	52	1,1	105	0,5
Toplam	25564	100,0	4810	100	20754	100

Tablo 7: Kadınların Eğitim Durumu

Eğitim Seviyesi	Toplam		İşgücünde		İşgücünde olmayan	
	Kişi Sayısı	%	Kişi Sayısı	%	Kişi Sayısı	%
Okur yazar değil	3225	12,6	238	4,9	2987	14,4
Okur-yazar olup bir okul bitirmedi	1647	6,4	167	3,5	1480	7,1
İlkokul mezunu	10536	41,2	1435	29,8	9101	43,9
İlköğretim	2050	8,0	207	4,3	1843	8,9
Ortaokul	1682	6,6	309	6,4	1373	6,6
Orta dengi meslek	58	0,2	10	0,2	48	0,2
Lise	4181	16,4	1149	23,9	3032	14,6
Lise dengi meslek	644	2,5	272	5,7	372	1,8
İki yıllık yüksekokul	432	1,7	256	5,3	176	0,8
Dört yıllık yüksekokul, fakülte	1058	4,1	728	15,1	338	1,6
Yükseklisans,doktora	51	0,2	39	0,8	12	0,1
Toplam	25564	100	4810	100	20754	100

Tablo 8: Evli Kadınların Eğitim Durumu

Eğitim Seviyesi	Toplam		İşgücünde		İşgücünde olmayan	
	Kişi Sayısı	%	Kişi Sayısı	%	Kişi Sayısı	%
Okur yazar değil	2472	14,5	169	7,1	2303	15,7
Okur-yazar olup bir okul bitirmedi	1044	6,1	97	4,1	947	6,4
İlkokul Mezunu	8955	52,5	1009	42,4	7946	54,1
İlköğretim	60	0,4	2	0,1	58	0,4
Ortaokul	1309	7,7	160	6,7	1149	7,8
Orta dengi meslek	47	0,3	4	0,2	43	0,3
Lise	1949	11,4	311	13,1	1638	11,1
Lise dengi meslek	342	2,0	109	4,6	233	1,6
İki yıllık yüksekokul	249	1,5	116	4,9	133	0,9
Dört yıllık yüksekokul, fakülte	614	3,6	383	16,1	231	1,6
Yüksek lisans,doktora	32	0,2	21	0,9	11	0,1
Toplam	17073	100	2381	100	14692	100

Tablo 9: Eşlerin Eğitim Durumu

Eğitim Seviyesi	Toplam		İşgücünde		İşgücünde olmayan	
	Kişi Sayısı	%	Kişi Sayısı	%	Kişi Sayısı	%
Okur-yazar değil	389	2,6	203	1,7	186	5,7
Okur-yazar olup bir okul bitirmedi	438	2,9	276	2,3	162	5,0
İlkokul mezunu	7228	47,4	5427	45,3	1801	55,3
İlköğretim	1	0	1	0	0	0
Ortaokul	1936	12,7	1581	13,2	355	10,9
Orta dengi meslek	79	0,5	62	0,5	17	0,5
Lise	2571	16,9	2238	18,7	333	10,2
Lise dengi meslek	721	4,7	612	5,1	109	3,3
İki yıllık yüksekokul	399	2,6	328	2,7	71	2,2
Dört yıllık yüksekokul, fakülte	1367	9,0	1161	9,7	206	6,3
Yüksek lisans,doktora	117	0,8	100	0,8	17	0,5
Toplam	15246	100	11989	100	3257	100

Tablo 10: Yerleşik Olunan Bölge

Bölge Kodları	Toplam		İşgücünde		İşgücünde olmayan	
	Kişi Sayısı	%	Kişi Sayısı	%	Kişi Sayısı	%
TR1 (İstanbul)	3488	13,6	755	15,7	2733	13,2
TR2 (Batı Marmara)	1343	5,3	310	6,4	1033	5,0
TR3 (Ege)	3387	13,2	791	16,4	2596	12,5
TR4 (Doğu Marmara)	2231	8,7	456	9,5	1775	8,6
TR5 (Batı Anadolu)	2964	11,6	611	12,7	2353	11,3
TR6 (Akdeniz)	3323	13,0	662	13,8	2661	12,8
TR7 (Orta Anadolu)	1513	5,9	132	2,7	1381	6,7
TR8 (Batı Karadeniz)	1780	7,0	318	6,6	1462	7,0
TR9 (Doğu Karadeniz)	1042	4,1	303	6,3	739	3,6
TRA (Kuzeydoğu Anadolu)	537	2,1	70	1,5	467	2,3
TRB (Ortadoğu Anadolu)	1296	5,1	184	3,8	1112	5,4
TRC (Güneydoğu Anadolu)	2660	10,4	218	4,5	2442	11,8
Toplam	25564	100	4810	100	20754	100

Tablo 11: Çocukların Yaş Aralığı

Yaş Grupları	Toplam		İşgücünde		İşgücünde olmayan	
	Kişi Sayısı	%	Kişi Sayısı	%	Kişi Sayısı	%
0-6 Yaş	8013	35,91	1074	29,78	6939	37,09
7-18 yaş	14304	64,09	2533	70,22	11771	62,91
Toplam	22317	100	3607	100	18710	100

TAHMİN SONUÇLARI

Aşağıda sırasıyla kadınların işgücüne katılım tercihine ilişkin ekonometrik model sonuçları anlatılmıştır. Kadınların işgücüne katılım tercihinin bağımlı değişken olduğu 2 model mevcuttur. Bunlar sırasıyla; tüm kadınlar ve evli kadınlara ait alt örneklemlerdir.

Her bir modele ait binary-logit tahmin sonuçları Tablo 12 –Tablo 15 aralığında raporlanmıştır. Bu tablolardaki ilk sütunda katsayı tahmin sonuçları ikinci sütunda standart sapma değerleri, üçüncü sütunda z istatistiği, son sütunda ise olasılık değerleri bulunmaktadır.

Tüm Kadınların Katılım Tercihi

25247 kadının işgücüne katılım davranışı tahmin edilen ilk modeldir. Tablo 12 ve Model 1.1. şu şekilde yorumlanabilir: Tablo 3'deki aday değişkenlerden yola çıkılacak olursa, hanehalkının borcunun, hanede paralı okula devam eden ferdin, okur yazar olup bir okul mezunu olmamanın, işgücüne katılım üzerinde istatistiksel bir etkisinin olmadığı ortaya çıkmaktadır. Bölge değişkenlerinden TR7 (Orta Anadolu) ile TRA (Kuzeydoğu Anadolu) ve hanehalkı büyüklüğünü ifade eden HHB'de istatistiksel olarak anlamsız değişkenlerdir.

LFP=f (HARCAMA, EGİT3, EGİT4, EGİT56, EGİT78, EGİT9, EGİT10, EGİT11, YILKULGE, TR1, TR2, TR3, TR4, TR5, TR6, TR8, TRB, CALISF_1, COCUK_1, EVLI, BEKAR, EVSAHIBI, KRESVAR, BORANI)

Tahmin sonuçları, işgücüne katılımın bekar kadınlar için artıp, evli kadınlar için azalacağına işaret ederken, katılımın yaş ile birlikte azalacağına da işaret etmektedir. Bekar ve genç kadınların işgücünde yer alma olasılığı daha fazla olmaktadır. Katsayı tahminlerinin de anlamlı olduğu görülmektedir. Kadının eğitim düzeyi işgücüne katılım tercihi üzerinde etkili olan en önemli faktörlerden biridir. Düşük eğitim seviyesine sahip kadınlar orta, lise ve üniversite mezunu kadınlara göre işgücüne katılım konusunda daha az istekli davranmaktadır. Eğitim seviyesine göre işgücüne katılımında bir sıralama yapıldığında, ilk sırada yüksek lisans ve doktora eğitimini tamamlamış olanlar, ikinci sırada dört yıllık fakülte ve yüksek okul mezunları, üçüncü

sırada iki yıllık yüksek okul mezunları, dördüncü sırada lise ve dengi meslek liseleri, beşinci sırada ise orta ve dengi meslek okulları bulunmaktadır. İlköğretim mezunu olmak kadının işgücüne katılım kararını olumsuz yönde etkilemektedir. Bu durum, eğitim seviyesi yükseldikçe kadınların katılım konusunda istekli olduğunu göstermektedir. Diğer taraftan, ilkokul, orta okul ve dengi meslek okul mezunu olanların da işgücüne katılım konusunda istekli olması bu kadınlarımızın büyük ölçüde düşük gelir grubuna ait olma ihtimali ile açıklanabilir.

Genel olarak, eğitimin katılım üzerinde pozitif, gelirin ise negatif bir etkisi vardır. Hanedeki yıllık kullanılabilir gelirin istatistiksel olarak anlamlı olması teorik beklentileri karşılamaktadır. Yani yıllık kullanılabilir gelir arttıkça kadınların katılım isteği azalmaktadır.

Model 1.1, kadınların katılımının hanedeki çalışan fert sayısından pozitif yönde etkilendiğini göstermektedir ki aslında bu durum beklenmeyen bir sonuçtur. Bu durum, düşük ve orta gelir grubuna dahil olan hanehalklarında kadınların katılım konusunda daha istekli olmaları ile açıklanabilir. Katılımı açıklama konusunda hanehalkı büyüklüğü ile aynı yönde hareket edebilecek olan çalışan fert sayısından daha açıklayıcı olabilecek bağımlılık oranı değişkeni ise pozitif işaretli ve istatistiksel olarak anlamlı bulunmuştur.

Yerleşik olunan coğrafi bölgelerin kadınların katılımını pozitif yönde etkilediği gözlenmektedir. Beklenildiği üzere sırasıyla Ege, Doğu Marmara, İstanbul, Batı Marmara Bölgelerinde yerleşik olan kadınlarda diğer bölgelere göre tarım dışı katılım daha fazla olmaktadır. İlginçtir ki Ege bölgesinde yerleşik olmak katılıma görece olarak İstanbul, Batı Marmara ve Doğu Marmara Bölgesinde yerleşik olmaktan daha fazla katkıda bulunmaktadır. Orta Anadolu ve Kuzeydoğu Anadolu Bölgesi'nde yerleşik olma durumu ise istatistiksel olarak anlamlı değildir.

Hanehalkı büyüklüğünün katsayı tahmininin istatistiksel olarak anlamsız olduğu görülmektedir. Oturulan evin mülkiyetine sahip olan yani ev sahibi olan hanehalklarındaki kadınların katılım konusunda isteksiz davrandıkları gözlenmiştir. Kreşe devam eden çocukların varlığı katılımı olumlu yönde etkilemektedir ve katsayı tahminleri de anlamlıdır. Kreşlerin çoğalması ve kadınların kreşlerden faydalanması katılımı arttıran önemli bir gelişmedir. Paralı okula devam eden çocukların ve hanedeki borca ilişkin katsayı tahminleri beklenen işaretlere sahip olmalarına rağmen %10 anlamlılık düzeyinde istatistiksel olarak anlamsız bulunmuştur. Hanedeki çocuk sayısı ile katılım arasında beklenilen aksine pozitif bir ilişki gözlenmiştir. Hanedeki çocuk sayısı arttıkça kadınların katılım olasılığı da artmaktadır. Bunun sebebi olarak, artan çocuk sayısı ile birlikte ailenin paraya olan ihtiyacının da artabileceği gösterilebilir.

Son olarak, hanehalkının toplam harcama düzeyi ile katılım olasılığı arasında negatif yönde bir ilişki gözlenmiştir ki bu beklen bir sonuç değildir. Söz konusu çelişki kadının emek piyasasında çalışmaya başlamasının beraberinde getirdiği ek maliyetlerin artıyor olması ile açıklanabilir. Örneğin ülkemizde kreşlerden yararlanmak maliyetlidir ve düşük- orta gelir grubundaki ailelerin bütçelerindeki payı önemlidir. Bu durum düşük gelir grubuna ait ailelerde kadınların katılımını olumsuz yönde etkileyebilmektedir. Dışarıda yenilen yemek sayısının artması, iş yerine ulaşım masrafları, kılık-kıyafet, kişisel bakım masrafları ve hane içi işler için düzenli olarak ücretli bir yardımcı ile anlaşılması hanehalkının toplam harcama miktarını arttıracaktır. Şayet kadının emek piyasasına katılmasının beraberinde getireceği ek maliyetler piyasa ücretinden fazla ise katılım olumsuz yönde etkilenebilecektir.

Tablo 12: Model 1.1:Lojistik Regresyon Tahmin Sonuçları, Tüm Kadınlar

Bağımlı Değişken: LFP (Tüm Kadınların İşgücüne Katılımı)				
Bağımsız Değişkenler	Katsayı	Standart Hata	z-istatistik	P Değ..
C (SABİT)	-4.129668	0.214630	-19.24087	0.0000
HARCAMA	-2.89E-10	4.60E-11	-6.281166	0.0000
YAS	-0.008564	0.002472	-3.465136	0.0005
EGIT2	0.000864	0.126218	0.006848	0.9945
EGIT3	0.646447	0.089976	7.184660	0.0000
EGIT4	-0.972364	0.131156	-7.413818	0.0000
EGIT56	1.045853	0.113876	9.184159	0.0000
EGIT78	1.342958	0.100705	13.33550	0.0000
EGIT9	2.964173	0.151439	19.57337	0.0000
EGIT10	3.501918	0.129509	27.03989	0.0000
EGIT11	4.270834	0.449971	9.491352	0.0000
YILKULGE	-1.78E-11	2.81E-12	-6.335561	0.0000
TR1	0.853132	0.103186	8.267875	0.0000
TR2	0.850293	0.123500	6.884962	0.0000
TR3	0.974373	0.103905	9.377527	0.0000
TR4	0.932531	0.110810	8.415591	0.0000
TR5	0.755868	0.106071	7.126037	0.0000
TR6	0.831033	0.102909	8.075413	0.0000
TR7	0.131197	0.138497	0.947290	0.3435
TR8	0.809253	0.118619	6.822272	0.0000
TR9	1.227218	0.125318	9.792841	0.0000
TRA	0.285299	0.182075	1.566934	0.1171
TRB	0.795026	0.128660	6.179263	0.0000
CALISF_1	0.396922	0.057439	6.910274	0.0000
COCUK_1	0.132848	0.023816	5.578102	0.0000
HHB	-0.021204	0.024822	-0.854267	0.3930
EVLİ	-1.135675	0.085979	-13.20868	0.0000

BEKAR	0.234307	0.105605	2.218710	0.0265
EVSAHIBI	-0.168819	0.044271	-3.813307	0.0001
BORCUVAR	0.051262	0.042734	1.199566	0.2303
KRESVAR	0.512023	0.160119	3.197773	0.0014
PAROKVAR	0.194004	0.176302	1.100412	0.2712
BORANI	5.130582	0.251270	20.41857	0.0000
Log olabilirlik	-7957.387	Bağımlı Değişken=0		20497
Sınırlandırılmış Log Olabilirlik	-12207.34	Bağımlı Değişken=1		4750
LR istatistic (32 df)	8499.902	McFadden R ²		0.348147
P. Değ. (LR stat)	0.000000	Gözlem sayısı		25247

Not:Yapay değişken tuzağına düşmemek için model dışında bırakılan değişkenler:
Yerleşik olunan bölge: Güneydoğu Anadolu (TRC), Kadının eğitim seviyesi:
Okuma yazma bilmeyen (EGIT1), Medeni durum: Diğerleri.

Tablo 13 ve Model 1.2, aynı örneklem kullanılarak modele yaşa ilişkin kukla değişkenleri (orta yaş ve yaşlı) eklendiğinde parametrelerin anlamlılık düzeylerinin değişmediğini göstermektedir. Model 1.2. tahmin edildiğinde istatistiksel olarak anlamlı bulunan değişkenler aşağıda listelendiği gibidir:

LFP=f(HARCAMA, ORTAYAŞ, EGIT2, EGIT4, EGIT56, EGIT78, EGIT9, EGIT10, EGIT11,YILKULGE, TR1, TR2, TR3, TR4, TR6, TR8, TR9, TRA, TRB,CALISF_1, EVLI, BEKAR, KRESVAR, BORANI)

Buna göre, orta yaş grubundaki kadınlar daha fazla işgücüne katılmaktadır. Yaşlı grupta yer alan kadınlar ise katılım üzerinde istatistiksel bir etkide bulunmamaktadır. Eğitim seviyesi yükseldikçe katılım olasılığı da artmaktadır. Okur yazar olup bir okulu bitirmeyenler ile ilköğretim mezunu kadınların işgücüne katılımı azalmaktadır. Eğitim seviyesine ilişkin diğer değişkenler ise katılımı olumlu yönde etkilemektedir. Yine Orta Anadolu Bölgesinde yerleşik olmak ile ev sahibi olmak katılımı açıklamak konusunda istatistiksel olarak anlamsızdır. Kreşe devam eden çocuğun varlığının katılımı açıklamada istatistiksel olarak anlamlı, paralı okula devam eden çocuğun varlığının ise katılımı açıklamada % 10 anlamlılık düzeyinde istatistiksel olarak anlamsız olduğu gözlenmektedir. Hanehalkının borcu kadınların katılımını açıklamada istatistiksel olarak yine anlamsız çıkmıştır (Tablo 13).

Tablo 13: Model 1.2. Lojistik Regresyon Sonuçları, Tüm Kadınlar

Bağımlı Değişken: LFP (Tüm kadınların İşgücüne Katılımı)				
Bağımsız Değişkenler	Katsayı	Standart Hata	z-istatistik	P Değ..
C (SABİT)	-1.950000	0.129219	-15.09064	0.0000
HARCAMA	-5.12E-10	4.56E-11	-11.23467	0.0000
ORTAYAS	0.239494	0.046216	5.182017	0.0000
YASLI	0.004255	0.058202	0.073108	0.9417
EGIT2	-0.081338	0.086383	-0.941602	0.3464
EGIT3	0.052722	0.061338	0.859543	0.3900

EGIT4	-0.600430	0.092737	-6.474561	0.0000
EGIT56	0.157313	0.085582	1.838150	0.0660
EGIT78	0.319645	0.072896	4.384970	0.0000
EGIT9	1.540319	0.122402	12.58414	0.0000
EGIT10	1.961842	0.099479	19.72126	0.0000
EGIT11	2.388765	0.352691	6.772975	0.0000
YILKULGE	-8.53E-12	2.49E-12	-3.422834	0.0006
TR1	0.160043	0.076169	2.101165	0.0356
TR2	0.195463	0.093879	2.082087	0.0373
TR3	0.228781	0.076190	3.002771	0.0027
TR4	0.214768	0.082160	2.614009	0.0089
TR5	0.129802	0.077923	1.665774	0.0958
TR6	0.183180	0.074763	2.450139	0.0143
TR7	0.027876	0.093758	0.297320	0.7662
TR8	0.186049	0.087396	2.128813	0.0333
TR9	0.370084	0.097339	3.801991	0.0001
TRA	0.058919	0.132315	0.445295	0.6561
TRB	0.170142	0.094822	1.794322	0.0728
CALISF_1	0.163693	0.042378	3.862678	0.0001
COCUK_1	-0.000826	0.018526	-0.044584	0.9644
HBB	-0.004596	0.017478	-0.262933	0.7926
EVLI	-0.419812	0.068252	-6.150891	0.0000
BEKAR	0.401040	0.083324	4.813018	0.0000
EVSAHIBI	-0.011793	0.036149	-0.326227	0.7443
BORCUVAR	-0.010819	0.034138	-0.316925	0.7513
KRESVAR	0.231237	0.139521	1.657357	0.0974
PAROKVAR	0.033122	0.157952	0.209694	0.8339
BORANI	2.384676	0.176484	13.51215	0.0000
Log olabilirlik	-9074.230	Bağımlı Değişken=0		20497
Sınırlandırılmış Log Olabilirlik	-12207.34	Bağımlı Değişken=1		4750
LR İstatistik (33 df)	6266.217	McFadden R ²		0.256658
P deę. (LR stat)	0.000000	Gözlem Sayısı		25247

Not:Yapay deęişken tuzağına düşmemek için model dışında bırakılan deęişkenler: Yaş: Genç yaş grubu (GENC), Yerleşik olunan bölge: Güneydoęu Anadolu (TRC), Kadının eğitim seviyesi: Okuma yazma bilmeyen (EGIT1), Medeni durum: Diğerleri

Model 1.1'e hane reisinin eğitim seviyesi ve çocukların yaş grubuna ilişkin kukla deęişkenler ilave edilerek model tekrar çalıştırıldığında ulaşılan sonuçlar Tablo 14'de Model 1.3. olarak raporlanmıştır.

LFP=f(HARCAMA, YAŞ, EGIT3, EGIT4, EGIT56, EGIT78, EGIT9, EGIT10, EGIT11,YILKULGE, ILKOKUL, ORTA, LISE, İKIYILIK, DORTYILI,YUKLISAN, TR1, TR2, TR3, TR4, TR6, TR8, TR9, TRA, TRB, CALISF_1, COCUK718, EVLI, BEKAR, EVSAHİBİ, KRESVAR, BORANI)

Kadının yaşı yine istatistiksel olarak anlamlıdır. Hanehalkı reisinin eğitim seviyesi incelendiğinde, okur yazar olup bir okul bitirmeyenler hariç tutulmak üzere diğer eğitim seviyeleri istatistiksel olarak anlamlıdır. Hane reisinin eğitim seviyesinin kadının katılımını olumsuz yönde etkilediği görülmektedir. Burada dikkatimizi çekmesi gereken durum hane reisinin eğitim seviyesi yükseldiğinde katılımı azaltma olasılığının daha fazla olmasıdır. Konuya daha geniş bir perspektiften bakıldığında, hane reisinin eğitim seviyesinin iki açıdan kadınların katılımını azaltabileceği düşünülebilir. Birincisi, kentsel alanlarda dahi kadınların ev dışında çalışmalarına yönelik olumsuz sosyal tutum hala değişmemiş olabilir. İkincisi, artan eğitim seviyesi ile birlikte gelir düzeyinin de artabileceğidir; hane reisinin geliri arttıkça ailenin ekonomik durumu da iyileşeceği için kadının piyasada çalışmak yerine evde kalıp annelik ve eş olmanın gerektirdiği hane içi sorumlulukları yerine getirmesi ihtimali de artabilecektir.

Çalışan fert sayısı ile katılım arasında pozitif yönlü ilişki gözlenirken, 7-18 yaş grubundaki çocukların varlığı katılımı olumlu etkilemektedir. Çocukların varlığı evde yapılacak işlerin miktarını arttırarak kadınların işgücüne katılıma olasılığını düşürmektedir. Fakat konuya daha geniş bir perspektiften bakıldığında çocukların varlığı iki açıdan kadınların katılımını arttırabilir. Çocuk sahibi olmak ailenin paraya olan ihtiyacını arttırabilir ki bu durum katılımın artmasına neden olabilir. Diğer taraftan, çocukların yaşı kadınların işgücüne katılımında önemli bir faktördür. Ailedeki çocukların yaşı büyüdükçe ev işlerine yardımcı olarak kadınların katılımına olumlu anlamda katkıda bulunacaklardır. 7-18 yaş grubu çocuklar annenin yoğun bakımına ihtiyaç duymadıkları için katılımı olumlu etkilemeleri beklenen bir sonuçtur.

Kadının eğitimine ilişkin kukla değişkenlerin katılıma katkıları diğer modellerde olduğu gibi olumludur. Yerleşik olunan bölgelerin, medeni durumun, ve anlamlı çıkan diğer değişkenlerin katılıma yaptıkları katkılar bir önceki modeldeki ile aynıdır.

Tablo 14: Model 1.3. Lojistik Regresyon Sonuçları, Tüm Kadınlar

Bağımsız Değişkenler	Katsayı	Standart Hata	z-istatistik	P Değ..
C (SABİT)	-4.347481	0.217658	-19.97393	0.0000
YAS	-0.008145	0.002546	-3.198837	0.0014
HARCAMA	-2.32E-10	4.56E-11	-5.082499	0.0000
EGIT2	0.037029	0.127454	0.290527	0.7714
EGIT3	0.727053	0.091319	7.961676	0.0000
EGIT4	-0.885618	0.134619	-6.578696	0.0000
EGIT56	1.272929	0.116478	10.92848	0.0000
EGIT78	1.653833	0.104589	15.81270	0.0000
EGIT9	3.384092	0.157522	21.48328	0.0000

EGIT10	4.004423	0.138675	28.87635	0.0000
EGIT11	4.630345	0.469181	9.868988	0.0000
YILKULGE	-1.27E-11	2.73E-12	-4.663319	0.0000
OKYAZ	0.087075	0.127269	0.684178	0.4939
ILKOKUL	-0.425325	0.073996	-5.747912	0.0000
ORTA	-0.610391	0.092109	-6.626873	0.0000
LISE	-0.913512	0.087861	-10.39722	0.0000
IKIYILIK	-1.080931	0.158213	-6.832117	0.0000
DORTYILI	-1.253307	0.113583	-11.03426	0.0000
YUKLISAN	-1.487634	0.283724	-5.243247	0.0000
TR1	0.793822	0.105140	7.550132	0.0000
TR2	0.813239	0.125847	6.462127	0.0000
TR3	0.956912	0.105399	9.078946	0.0000
TR4	0.913998	0.112607	8.116677	0.0000
TR5	0.762866	0.107726	7.081557	0.0000
TR6	0.795384	0.104443	7.615471	0.0000
TR7	0.143972	0.140705	1.023217	0.3062
TR8	0.814527	0.120297	6.770962	0.0000
TR9	1.258099	0.127321	9.881286	0.0000
TRA	0.301635	0.185262	1.628157	0.1035
TRB	0.861781	0.130175	6.620196	0.0000
CALISF_1	0.310700	0.057601	5.394024	0.0000
COCUK_1	0.021419	0.026233	0.816487	0.4142
COCUK06	0.075608	0.095360	0.792871*	0.4279
COCUK718	0.492907	0.051653	9.542585	0.0000
HBB	0.011693	0.025070	0.466403	0.6409
EVLI	-0.792743	0.098787	-8.024757	0.0000
BEKAR	0.458787	0.113755	4.033097	0.0001
EVSAHIBI	-0.206244	0.044794	-4.604273	0.0000
BORCUVAR	0.070089	0.043246	1.620714	0.1051
KRESVAR	0.619968	0.160374	3.865763	0.0001
PAROKVAR	0.059727	0.182450	0.327362	0.7434
BORANI	5.557108	0.254329	21.85006	0.0000
Log Olabilirlik	-7823.725	Bağımlı değişken=0		20497
Sınırlandırılmış Log Olabilirlik	-12207.34	Bağımlı değişken=1		4750
LR İstatistik (41 df)	8767.225	McFadden R ²		0.359097
P Değ. (LR stat)	0.000000	Gözlem Sayısı		25247

Not:Yapay değişken tuzağına düşmemek için model dışında bırakılan değişkenler: Yerleşik olunan bölge: Güneydoğu Anadolu (TRC), Kadının eğitim seviyesi: Okuma yazma bilmeyen (EGIT1), Hane reisinin eğitim durumu: okuma yazma bilmeyen, Kocanın eğitim seviyesi: Okuma yazma bilmeyen, Medeni durum: Diğerleri

Evli Kadınların Katılım Tercihi

Bu kısımda, 15067 evli kadının işgücüne katılım davranışına ilişkin analiz içerilmiştir. Tüm kadınlar için yapılan analizden anlaşıldığı üzere, evli olmak kadınların işgücüne katılım ihtimalini azaltmaktadır. Bu durum, evli kadınların katılım kararını etkileyen faktörleri ayrıca ortaya koyma gereği doğurmuştur. Daha öncede belirtildiği üzere, bekar kadınlar istihdam için kendilerini aday olarak görmekte fakat evlilikle birlikte katılımları azalmaktadır. Modelin çalıştırılması ile ulaşılan sonuçlar Tablo 15'de Model 2 adı altında raporlanmış ve şu şekilde yorumlanmıştır:

LFP=f(HARCAMA, YAS, EGIT2, EGIT3, EGIT56, EGIT78, EGIT9, EGIT10, EGIT11, YILKULGE, ORTA, LISE, IKIYILIK, DÖRTYILI, YUKLISAN, TR1, TR2, TR3, TR4, TR5, TR6, TR8, TR9, TRA, TRB, COCUK06, COCUK718, HHB, EVSAHIBI, KRESVAR, BORANI)

Evli kadınların eğitim seviyelerinin istatistiksel olarak anlamlı olduğu görülmektedir. Evli kadınların eğitim seviyesi yükseldikçe katılım olasılığı da artmaktadır. Eşlerin eğitim seviyeleri incelendiğinde, ortaokul ve üzeri seviyede eğitim alan kocaların eşlerinin katılımına etkisi istatistiksel olarak anlamlı bulunmuştur. Kadının çalışması konusundaki toleransın kocanın eğitim seviyesi yükseldikçe artacağı yönündeki hipotez burada da desteklenmemektedir. Daha da fazlası kocanın eğitim seviyesi yükseldikçe kadının istihdamındaki azalma da giderek artmaktadır.

Anlamlı çıkan değişken sayısı sonuç tablosundan anlaşılacağı üzere bu model için daha fazladır. Hanehalkının aylık harcama düzeyinin ve yıllık kullanılabilir gelirinin katılım üzerindeki etkisi negatiftir. Yıllık kullanılabilir hane geliri arttığında daha az sayıda kadın işgücüne dahil olmak istemektedir. Hanenin yıllık kullanılabilir geliri azaldığında ise katılım artacaktır. Harcama miktarı ile evli kadınların katılımı arasındaki negatif ilişki bu modelde de gözlenmektedir.

Evli kadınların işgücüne katılımı daha çok zorunluluktan kaynaklanmaktadır: Çalışan fert sayısının hanede yaşayan fert sayısına göre daha az olduğu hanelerde, kadın işgücüne katılmak konusunda istekli davranmamaktadır. Bu durum beklenen bir sonuç değildir. Diğer bir deyişle düşük bağımlılık oranına sahip ailelerde katılım daha az olacaktır.

Diğer taraftan çocukların sayısı değil yaşı kadınların katılım kararını etkilemektedir. Çocukların ait olduğu yaş aralığına ilişkin iki değişken de katılımı olumlu yönde etkilemektedir. 7-18 yaş grubundaki çocuklar annenin yoğun bakımına gereksinim duymadıkları için bu yaş grubunda katılım daha fazla artabilecektir.

Yerleşik olunan bölgelerin işgücü katılımına katkıları Model 1'de bulunan sonuçlarla hemen hemen aynıdır. Hanehalkı genişliği arttıkça masraflarda artacağı ve daha çok paraya ihtiyaç duyulacağı için katılım artmaktadır. Kreşe devam eden çocuğu olan kadınlar işgücüne katılmaktadır. Ev sahibi olmak ise katılımı olumsuz yönde etkilemektedir. Yukarıda da bahsedildiği üzere, sahip olunan mülk sayısı arttığında ekonomik durum iyileştiği için kadının katılım konusunda isteksiz davranması beklenebilecektir.

Tablo 15: Model 2. Lojistik Regresyon Sonuçları, Evli Kadınlar

Bağımlı Değişken: LFP (Evli Kadınların İşgücüne Katılımı)				
Bağımsız Değişkenler	Katsayı	Standart Hata	z-istatistik	P Değ.
C (SABİT)	-7.440363	0.433229	-17.17421	0.0000
YAS	-0.032715	0.004478	-7.305676	0.0000
HARCAMA	-2.47E-10	7.28E-11	-3.387931	0.0007
EGIT2	0.433445	0.189195	2.290998	0.0220
EGIT3	0.619685	0.135306	4.579875	0.0000
EGIT56	1.022068	0.178513	5.725464	0.0000
EGIT78	1.579668	0.168415	9.379632	0.0000
EGIT9	3.001544	0.248795	12.06431	0.0000
EGIT10	3.908720	0.228088	17.13688	0.0000
EGIT11	3.928911	0.695397	5.649885	0.0000
YILKULGE	-1.18E-11	4.14E-12	-2.840771	0.0045
OKYAZ	0.028913	0.321207	0.090013	0.9283
ILKOKUL	-0.424146	0.272123	-1.558658	0.1191
ORTA	-0.518290	0.286603	-1.808394	0.0705
LISE	-0.793057	0.286532	-2.767773	0.0056
IKIYILIK	-0.937557	0.342754	-2.735362	0.0062
DORTYILI	-0.926475	0.309136	-2.996983	0.0027
YUKLISAN	-0.885108	0.463910	-1.907930	0.0564
TR1	0.502423	0.183450	2.738751	0.0062
TR2	0.706865	0.205754	3.435480	0.0006
TR3	1.046176	0.177506	5.893766	0.0000
TR4	0.861030	0.189015	4.555345	0.0000
TR5	0.946291	0.181568	5.211770	0.0000
TR6	0.798180	0.178616	4.468694	0.0000
TR7	0.144107	0.247731	0.581708	0.5608
TR8	0.874787	0.203851	4.291316	0.0000
TR9	1.590419	0.203084	7.831340	0.0000
TRA	0.563396	0.293867	1.917182	0.0552
TRB	0.958140	0.219049	4.374080	0.0000
CALISF_1	0.163779	0.116353	1.407608	0.1592
COCUK_1	-0.042294	0.051605	-0.819576	0.4125
COCUK06	0.407197	0.083383	4.883438	0.0000
COCUK718	1.577106	0.089647	17.59238	0.0000
HHB	0.222244	0.051084	4.350594	0.0000
EVSAHIBI	-0.244504	0.068473	-3.570790	0.0004
BORCUVAR	0.052231	0.068047	0.767567	0.4427
KRESVAR	0.568129	0.204042	2.784367	0.0054
PAROKVAR	0.044621	0.269576	0.165521	0.8685
BORANI	10.32152	0.535750	19.26556	0.0000
Log olabilirlik	-3367.901	Bağımlı Değişken=0		12956
Sınırlanmış. log olabilirlik	-6104.525	Bağımlı Değişken=1		2111
LR istatistik (38 df)	5473.249	McFadden R ²		0.448294
P Değ.(LR stat)	0.000000	Gözlem Sayısı		15067

Not: Yapay deęişken tuzağına düşmemek için model dışında bırakılan deęişkenler: Yerleşik olunan bölge: Güneydoęu Anadolu (TRC), Kadının eğitim seviyesi: Okuma yazma bilmeyen (EGIT1), Kocanın eğitim seviyesi: Okuma yazma bilmeyen.

SONUÇ VE ÖNERİLER

Kadının işgücüne katılımındaki artışlar geçtiğimiz yüzyıl içinde dünya genelinde işgücü piyasalarında gözlenen önemli bir dönüşümdür. Bu çalışmada, gelişmekte olan ülkeler kategorisinde yer alan Türkiye’de kentsel alanlarda kadın işgücü arzını etkileyen faktörler kadınların sosyo-demografik özellikleri ve aile yapıları dikkate alınarak belirlenmiştir.

Kadının işgücüne katılımını belirleyen arz yönlü analize ilişkin bulgular eğitim düzeyinin, medeni durumun, ekonomik durumun ve çocuk sayısı ile birlikte çocuğun yaşının da kadınların işgücüne katılmalarını belirleyen önemli etkenler olduğunu göstermektedir. Tahmin sonuçları, bekar olmanın kadınların işgücüne katılma ihtimalini arttıracakını, evli olmanın ise azaltacağını söylemektedir. Eğitim seviyesi yükseldikçe kadın işgücüne katılım konusunda daha istekli hale gelmektedir. 7-18 yaş grubunda yer alan okul çağındaki çocukların varlığının ise kadının katılım ihtimalini arttırdığı tespit edilmiştir. Ailenin kullanılabilir yıllık gelirinin ise kadının işgücüne katılımı üzerinde negatif bir etkisi olduğu sonucuna ulaşılmıştır. Negatif gelir etkisi teorik beklentileri karşılamaktadır. Ailenin sahip olduğu çocuk sayısının artması ise kadının işgücüne katılımını arttırıcı yönde etkide bulunmaktadır. Bunun sebebi artan çocuk sayısı ile birlikte ailenin paraya olan ihtiyacının da artabileceğidir.

Bulgularımıza göre, yaşanılan evin mülkiyetine sahip olunması durumunda kadınlar işgücüne katılım konusunda isteksiz davranmaktadır. Ev sahibi olmak ekonomik durumun iyileşmesi olarak değerlendirildiğinde, kadının çalışmak konusunda istekli davranmaması anlaşılabilir olmaktadır. Hanedeki çocuk sayısının hatta okul öncesi ve sonrası yaş grubunda çocuğa sahip olunması durumunda dahi kadının işgücüne katılım konusunda istekli davrandığı gözlenmiştir. Dolayısıyla diğer bir önemli bulgu, kadınların evdeki anne rollerinin onların işgücüne katılmalarını olumsuz yönde etkilemediğidir. Bunun sebebi olarak, çocuk sayısı ile birlikte artan aile masraflarının paraya olan ihtiyacı arttırabileceği gösterilebilir.

Hanehalkının toplam harcama düzeyi ile katılım olasılığı arasında negatif yönde bir ilişki gözlenmiştir ki bu beklenen bir sonuç değildir. Söz konusu çelişkiyi kadının emek piyasasında çalışmaya başlamasının beraberinde

getirdiđi ek maliyetlerin giderek artıyor olması ve elde edilen ücret gelirinin artan maliyetleri karşılamıyor olması ile açıklayabiliriz. Ayrıca, artan harcamalar artan gelir olarak algılabileceğinden harcama seviyesinin artıyor olması gelirinde paralelinde artıyor olması anlamına gelebileceğinden kadının işgücüne katılım olasılığını azaltması da muhtemel olacaktır.

Son olarak, Türkiye’de kentsel alanlarda kadının işgücüne katılımını etkileyen bir diğerk değişken evli kadınlarda kocanın yada hane reisinin eğitim durumudur. Kadının çalışması konusundaki toleransın kocanın ya da hane reisinin eğitim seviyesi yükseldikçe artacağı yönündeki hipotez burada desteklenmemektedir. Daha da fazlası, kocanın eğitim seviyesi yükseldikçe kadının istihdamındaki azalma da giderek artmaktadır. Kocanın eğitim seviyesi yükseldikçe iki açıdan kadının katılım oranını düşürebileceği düşünülebilir. Birincisi, kentsel alanlarda dahi kadının işgücü piyasasında çalışmasına yönelik olumsuz sosyal tutum hala değişmemiş olabilir. İkinci olarak, kocanın yada hane-reisinin eğitim seviyesi yükseldikçe insan sermayesi teoremine uygun olarak elde edeceği gelir düzeyinin de artabileceği düşünülebilir. Hane-reisinin ya da kocanın gelir düzeyinin yükselmesi ailenin gelir durumunu iyileştireceğinden kadınların işgücüne katılımları bu durumdan olumsuz yönde etkilenebilecektir.

KAYNAKÇA

- ABRAMO, Lais and VALENZULA, M. Elena (2005). "Women's Labour Force Participation Rates in Latin America", *International Labour Review*, Vol. 144, No.4, pp.369-391.
- ALBRECHT, James W.-EDIN, P.- UROMAN, Susan B. (2000). "A Cross-Country Comparison of Attitudes Towards Mothers Working and their Actual Labor Market Experience" *LABOUR*, 14 (4), pp.591-608.
- BECKER, Gary (1965). "A Theory of Allocation of Time", *Economic Journal*, 75, pp.493-517.
- BLAU, Francine D. and WINKLER, Anne E.(1998). *The Economics of Women, Men and Work*. Third Edition, Upper Saddle River, NJ:Prentice Hall.
- BLAU, Francine D. and FERBER, Marianne A. (1986). *The Economics of Women, Men and Work*. Englewood Cliffs, Prentice-Hall, 1986
- BROWNING, Martin (1992). "Children and Household Economic Behavior", *Journal of Economic Literature*, Volume:30, Number:3, pp.1434-75.
- CLEVELAND, G. -GUNDERSON, M. - HYATT, D. (1996). "Child Care Costs and the Employment Decisions of Women: Canadian Evidence", *Canadian Journal of Economics*, XXIX, pp.132-151.
- COHEN, P.N. and BIANCHI, S.M. (1999). "Marriage, Children and Women's Employment: What Do We Know?" *Monthly Labor Review*, Bureau of Labor Statistics, Volume:122, No.12, pp.22-31.
- GLICK, P., and SAHN, D. (2005). "Intertemporal Female Labor Force Behavior in a Developing Country: What Can Learn From a Limited Panel?" *Labor Economics*, 12, pp.23-45.
- GÜRSEL, S. ve ULUSOY, V.(1999). "Türkiye'de İşsizlik ve İstihdam, Yapı ve Kredi Yayınları", *Cogito/Ekonomi-87*, İstanbul.
- HAYGHE, Howard V. (1997). "Development in Women's Labor Force Participation", *Monthly Labor Review*, 120(9), pp.41-46.

HECKMAN, James J. (1993). "What Has Been Learned About Labor Supply in the Past Twenty Years", *American Economic Review*, 2, pp.116-21.

HUMPHREY, Janet (1988). *Women's Employment in Restructuring America: The Changing Experience of Women in Three Recessions* in Jill Rubery (ed.): *Women and Recession*. London, Routledge.

JAUMOTTE, Florence (2003). "Labour Force Participation of Women: Empirical Evidence on The Role of Policy and Other Determinants in OECD Countries", *OECD Economic Studies*, No.37, OECD, Paris, p.55.

JUHN, Chinhui and MURPHY, Kevin M. (1997). "Wage Inequality and Family Labor Supply" *Journal of Labor Economics*, 15(1), pp.72-97.

KASNAKOĞLU, Z., ve DAYIOĞLU, M. (19.04.1996). "Türkiye'de Kadının Eğitimi ve İşgücüne Katılımı", *Education and the Labor Market in Turkey: Proceeding of a Seminar Held in Ankara*, (Ed. T. Bulutay), DİE, Ankara:15-22.

KING, J.E. (1990). *Labour Economics*. London: MacMillian Pub.

KILLINGSWORTH, Mark R. (1983). *Labor Supply*. Cambridge:Cambridge University Pres.

KILLINGSWORTH, Mark R. and HECKMAN, James J. (1986). "Female Labor Supply: A Survey", *In Handbook of Labor Economics*, Volume: 1, edited by O. Ashenfelter and R. Layard, New York: Elsevier Science Publisher, pp.130-204.

LEE, Kye Woo and CHO, Kisuk (2005). "Female Labour Force Participation During Economic Crises in Argentina and Republic of Korea", *International Labour Review*, Volume:144, Number:4, pp.423-450.

LEHRER, Evelyn L. and NERLOVE, Marc (1984). "A Life-Cycle Analysis of Family Income Distribution", *Economic Inquiry*, Volume:22, Number:3, pp.360-74.

LUNDBERG, S. (1988). "Labor Supply of Husbands and Wives: A Simultaneous Equations Approaches" *The Review of Economics and Statistics*, Volume:70, Number:2, pp.224-235.

MINCER, J. (1985). "Intercountry Comparisons of Labor Force Trends and of Related Development, An Overview", *Journal of Labor Economics*, 3(11), Part 2: Trends in Women's Work, Education and Family Building, pp.1-32.

NAKAMURA, A. and NAKAMURA, M. (1994). "Predicting Female Labor Supply: Effects of Children and Recent Work Experience," *The Journal of Human Resources*, Volume:29, Number:2, Special Issue: Women's Work, Wages and Well Being, pp.304-327.

ÖZAR, Şemsa ve GÜNLÜK-ŞENESEN, Gülay (1998). "Determinants of female (non-) participation in the urban labour force in Turkey", *METU Studies in Development*, Volume:25, Number:2, pp.329-359.

ÖZER, Mustafa ve BİÇERLİ, M. Kemal (2003). "Türkiye'de Kadın İşgücünün Panel Veri Analizi", *Anadolu Üniversitesi Sosyal Bilimler Dergisi*, 3,1.

RIBOUD, Michelle (1985). "An Analysis of Women's Labor Force Participation in France: Cross Section Estimates and Time Series Evidence", *Journal of Labor Economics*, Volume:3, Number:1, pp.177-200.

SMITH, James P. and WARD, Michael P. (1985). "Time Series Growth in the Female Labor Force" *Journal of Labor Economics*, Volume:3, Number:1, pp.59-90.

SORRENTINO, C. (1983). "International Comparisons of Labor Force Participation 1960-81", *Monthly Labor Review*, Volume:106, Number:2, pp.23-26.

TRIENT, R.K. (1990). "The Effect of Income Taxation on Labour Supply in the United States", *The Journal of Human Resources*, Volume: 25, Issue 3, Special Issue on Taxation and Labour Supply in Industrial Countries, pp.491-516.

TAŞTI E. (1996), *İşgücü Arz Fonksiyonları ve Evli Kadınların İşgücüne Katılma Oranını Değerlendirmek için Sınırlı Bağımlı Değişken Teknikleri Üzerine Uygulama*, DİE, Yayımlanmamış Uzmanlık Tezi, Ankara.

TÜİK, (2003), Hanehalkı Bütçe Anketi Veri Seti.

TÜİK, Hanehalkı İşgücü Anketi Sonuçları (1988-2005).

TÜSİAD, (2002). *Türkiye’de İşgücü Piyasası ve İşsizlik*, TÜSİAD Araştırma Raporu, Yayın No: TÜSİAD-T/2002/12-354:48.