

Nevşehir Rum (Gavur) Hamamı

Nevşehir Greek Bath

Enes Kavalçalan 

Dr. Öğr. Üyesi, Nevşehir Hacı Bektaş Veli Üniversitesi, Fen Edebiyat Fakültesi, Sanat Tarihi Bölümü, Nevşehir, Türkiye

Assistant Professor, Nevşehir Hacı Bektaş Veli University, Faculty of Arts and Sciences, Department of Art History, Nevşehir, Türkiye

ekavalcalan@nevsehir.edu.tr | <https://orcid.org/0000-0002-2277-0968>

Article Type / Makale Tipi
Research Article / Araştırma Makalesi

Article Information / Makale Bilgisi
Received / Geliş Tarihi: 03.01.2026
Accepted / Kabul Tarihi: 21.05.2026
Published / Yayın Tarihi: 30.06.2026

DOI: 10.31591/istem.1855553

Cite as / Atıf: Kavalçalan, Enes. "Nevşehir Rum (Gavur) Hamamı". *İstem* 47 (2026), 353-376.
<https://doi.org/10.31591/istem.1855553>

Plagiarism / İntihal: *This article has been reviewed by at least two referees and scanned via a plagiarism software. / Bu makale, en az iki hakem tarafından incelendi ve intihal içermediği teyit edildi.*



Copyright / Telif Hakkı: *"Authors retain the copyright of their works published in the journal, and their works are published under the CC BY-NC 4.0 license. / Yazarlar dergide yayınlanan çalışmalarının telif hakkına sahiptirler ve çalışmalarını CC-BY-NC 4.0 lisansı altında yayımlanır."*

| Nevşehir Rum (Gavur) Hamamı

Öz

Osmanlı Devleti'nin İç Anadolu'ya hâkim olduğu dönemde küçük bir yerleşim olan Muşkara, bölgede siyasi istikrarın sağlanmasının ardından sınırlı da olsa gelişim göstermiştir. 18. yüzyılın başlarına kadar bu niteliğini koruyan köy, Damat İbrahim Paşa'nın imar faaliyetleri sonucunda kısa sürede kalkınarak şehir statüsüne kavuşmuş ve adı Nevşehir olarak değiştirilmiştir. Bu süreçte bölgede yaşayan gayrimüslim nüfus, Nevşehir Kalesi'nin güneyinde yer alan Kahveci Dağı'nın eteklerine yerleşmiş; 1924 yılında gerçekleştirilen mübadeleye kadar varlığını sürdürmüştür. Yerleştikleri bölgede konutların yanı sıra su yolları, çeşmeler, kiliseler, okullar, kahvehaneler ve bir hamam inşa etmişlerdir. Ancak bu yapılardan çok azı günümüze ulaşabilmiştir. Mübadele sonrasında bölgeye yerleştirilen Müslüman nüfusun Nevşehir'e uyum sağlayamaması nedeniyle kısa süre içinde farklı yerlere göç etmesi, Kahveci Dağı eteklerindeki alanın bakımsız kalarak harap olmasına yol açmıştır. Mübadeleyle göç ettirilen Karaman Türklerinden geriye Hagios Georgios Kilisesi'nin çan kulesi (1797), Meryem Ana Kilisesi (1894), Tahtalı Kahvehane'nin temelleri ve bir hamam kalmıştır. Bu eserlerin neredeyse tamamı üzerine çalışmalar yapılmış olmakla birlikte, "Gavur Hamamı" olarak da anılan hamam yapısının literatürde yer almadığı tespit edilmiştir. Bu çalışmada, 1893/1894 yıllarına tarihlendirilen ve Nevşehir merkezinde günümüze ulaşan tek gayrimüslim hamam yapısı olan Nevşehir Rum (Gavur) Hamamı, mevcut durumu üzerinden değerlendirilecektir. Kısmen yıkılmış olan yapının özgün durumunun ortaya konması amaçlanmaktadır.

Anahtar Kelimeler: Osmanlı Dönemi, Gayrimüslim, Karaman Türkleri, Nevşehir, Hamam.

Nevşehir Greek Bath

Abstract

During the period when the Ottoman Empire ruled Central Anatolia, Muşkara was a small settlement. After political stability was established in the region, it began to develop. It retained this character until the early 18th century. As a result of the urban development activities of Damat İbrahim Pasha, it developed rapidly and gained city status. Its name was changed to Nevşehir. During this period, the non-Muslim population living in the region settled at the foot of Kahveci Mountain, south of Nevşehir Castle. They lived there until the population exchange in 1924. In addition to their homes, they built waterways, fountains, churches, schools, coffee houses, and a bathhouse in the area where they settled. However, very few of these structures have survived to the present day. After the exchange, the Muslim refugees which settled in Nevşehir failed to adapt to city and migrated to different places within a short time. This event led to the neglect and ruin of the area at the foot of Kahveci Mountain. All that remains of the Karaman Turks who were displaced by the exchange are the bell tower of the Hagios Georgios Church (1797), the Virgin Mary Church (1894), the ruins of the Tahtalı Coffeehouse, and a bathhouse. Almost all these structures have been studied. It has been determined that the bathhouse, also known as the "Greek Bath" has not been academically examined. In this study, the Nevşehir Greek Bath, dated 1893/1894 and the only non-Muslim bathhouse structure in the center of Nevşehir that has survived to the present day, will be evaluated based on its current condition. The aim is to determine the original state of the partially destroyed structure.

Keywords: Ottoman Period, Non-Muslims, Karaman Turks, Nevşehir, Bath.

Giriş

Nevşehir tarih boyunca Anadolu'nun önemli ticaret yolları üzerinde yer almıştır. Buna bağlı olarak birçok medeniyete ev sahipliği yapmıştır. Her ne kadar bu medeniyetlerin tümünü yazılı kaynaklardan takip edemesek de fiziksel veriler bunlara dair kanıtlar sunmaktadır. Nevşehir'de yaşayan halklara ait en eski mimari veriler 2004 yılında belediyenin yapmış olduğu yol çalışmaları esnasında ortaya çıkarılan ve MÖ 6. yüzyıla Pers Dönemi'ne tarihlendirilen apadana kalıntılarıdır. Emek Mahallesi'nde yer alan bu kalıntılar düzgün kesilmiş taşlarla örülmüş ayaklardan meydana gelmektedir¹.

Kent merkezinin Geç Antik Çağ ve Orta Çağ geçmişine dair bilgilerimiz de oldukça sınırlıdır. Bu verilerin büyük bir kısmı 2015 yılında kale ve çevresinde başlatılan temizlik çalışmaları neticesinde ortaya çıkmıştır. MS 6. yüzyıla tarihlendirilen kaya oyma ve kâgir mekanla birlikte MS 13. yüzyıla tarihlendirilen kaya oyma kilise bölgede Hristiyan bir nüfusun yaşadığına, dolayısıyla kale çevresinde gelişmiş tipik bir Orta Çağ köyünün yer aldığına delalet etmektedir².

Malazgirt Savaşı'nın ardından Selçuklular tarafından fethedilen bölge 1243 Köseadağ Savaşı'ndan sonra Moğol-İlhanlı yönetimine girmişti. 14. yüzyıl ortalarında Eretnalılar tarafından ele geçirilmesinin ardından 1365'te Karamanoğulları'nın topraklarına bağlanmıştı. Daha sonra Kadı Burhaneddin'in idaresine girmişti. 14. yüzyılın ikinci yarısında Kadı Burhaneddin, Karamanoğulları ve Osmanlılar arasında iktidar mücadelesine sahne olan Muşkara ve çevresinde Osmanlı hakimiyeti sağlanmıştı. Kısa süren bu dönem 1402'de Ankara Savaşı neticesinde son bulmuştu. Savaştan galip çıkan Timurlu Devleti bölgenin yönetimini Karamanoğullarına devretmişti. Nihayetinde Fatih Sultan Mehmed'in Anadolu'daki siyasi birliği büyük oranda sağlamasıyla bu yerleşim çevresiyle birlikte kalıcı olarak Osmanlı toprağı haline getirilmişti³.

Orta çağlarda Karaman Vilayeti'ne bağlı Niğde Sancağı'nın Ürgüp Kazası'nın bir köyü olan Muşkara 17-18 hanelik küçük bir yerleşimken, 1518'lerde tahmini 450 kişilik gayrimüslim bir nüfusu barındırmaktaydı. Bu nüfusun bir kısmının gerek kendi adı gerekse baba adı Türkçeydi. Bu da bizlere Türkçe konuşan bir grup

¹ Halis Yenipınar, "Nevşehir Emek Mahallesi Ortaya Çıkan Temel Kalıntısı", *Nevşehir Kültür ve Tarih Araştırmaları* 3 (2005), 21; Davut Yiğitpaşa-Osman Öztürk, "Yeni Verilerle Anadolu'da Pers Mimarisi Geleneği: Apadanalar", *Uluslararası Eskiçağ Tarihi Araştırmaları Dergisi* 2/2 (2020), 253-254.

² Can Erpek vd., "Yeni Veriler Işığında Nevşehir Kent Tarihi ve Nevşehir Kalesi Üzerine Bir Değerlendirme", *Hacettepe Üniversitesi Edebiyat Fakültesi Dergisi* 38/1 (2021), 166-168.

³ İlhan Şahin, "Nevşehir", *Türkiye Diyanet Vakfı İslâm Ansiklopedisi* (İstanbul: Türkiye Diyanet Vakfı, 2007), 33/64-65.

Hristiyan'ın burada yaşamakta olduğunu göstermektedir. 1584 yılında köyün nüfusu 46 Müslüman, 139 gayrimüslim olmak üzere toplamda 185 haneydi (yaklaşık 1.000 kişi). Muşkara'da Damat İbrahim Paşa'nın imar faaliyetleri öncesinde Celali İsyanlarının da etkisiyle nüfus tekrardan 18 haneye düşmüştü⁴.

Damat İbrahim Paşa'nın sadrazamlığı döneminde Muşkara'ya yaptığı yatırımlar şehrin kısa sürede gelişmesine vesile olmuştur. İbrahim Paşa burada cami, hamam, medrese, kervansaray, aşhane ve sıbyan mektebinden oluşan bir külliye inşa ettirmiş⁵, külliyenin çevresine çok sayıda çeşme ekletmiş⁶, kale ve çevresini yeniden imar ettirerek halkın buraya yerleşmesine uygun zemin hazırlamıştır. Fermanlar yazdırarak Nevşehir civarında yaşamakta olan göçer aşiretlerin merkeze yerleşmesini zorunlu kılmış, onlara haneler yaptırarak ekip biçmeleri için tarlalar açtırmıştır⁷. Nihayetinde yerleşim 1721 yılında kaza merkezi haline getirilmiş ve 1726 yılında adı Nevşehir olarak değiştirilmiştir⁸.

Sadrazam Damat İbrahim Paşa'nın başlatmış olduğu bu imar faaliyeti kısa zamanda meyvelerini vermişti. Şehir merkezinin nüfusu artmış, kale ve çevresinde yeni mescitler⁹, çeşmeler¹⁰, bezir yağının çıkarıldığı bezirhaneler¹¹, çok sayıda işlikler ve konutlar¹² inşa edilerek merkez nüve kalenin kuzeyine doğru genişletilmişti. 19. yüzyılın sonuna gelindiğinde kaza merkezi statüsü kazanan Nevşehir'de 23 karyede 38.191 kişi yaşamaktaydı. Bunların 8.528'i Rum, 469'u Ermeni, kalanı ise Müslüman olup tamamı Türkçe konuşmaktaydı. Kaza dahilinde 75 cami, 7 mescit, 9 değirmen, 9 fırın, 9 han ve 1.091 dükkân mevcuttu¹³. 1913 yılındaki tahrirde ise Nevşehir'de 21.526 nüfus sayılmıştı. Bunlardan 13.210'u Türk (6.987 erkek,

⁴ İlhan Şahin, "Nevşehir", 33/65; Emin Toroğlu, "Bir Osmanlı Şehir Tesisi: Nevşehir", *1. Uluslararası Tarih ve Kültür Sempozyumu Bildirileri*, ed. Adem Öger (Ankara: Grafiker Ofset Yayıncılık, 2012), 3/25-26.

⁵ İlkur Aktuğ, *Nevşehir Damat İbrahim Paşa Külliyesi* (Ankara: Kültür Bakanlığı Yayınları, 1993), 14-51.

⁶ Adem Sevim, "Damat İbrahim Paşa'nın Banisi Olduğu Nevşehir Çeşmeleri", haz. Semiha Nurdan-Muhammed Özler, *XVIII. Türk Tarih Kongresi Bildiri Kitabı* (Ankara: Türk Tarih Kurumu, 2022) 1/500-509.

⁷ Emin Toroğlu, "Bir Osmanlı Şehir Tesisi: Nevşehir", 3/34-35.

⁸ *Nevşehir-i Dilara*, haz. Nevşehir Belediyesi Kültür ve Sosyal İşler Müdürlüğü (Nevşehir: Simtel Ofset Matbaacılık, 2014), 14-16, 22-23.

⁹ H. Mustafa Eravcı, "Fiziki Gelişim Bağlamında Bir Kent Biyografisi: Nevşehir", *Akademik Bakış* 17/34 (2024), 237-238; Mehmet Ekiz, *Nevşehir'de Türk Dönemi Mimari Eserleri* (Ankara: Ankara Üniversitesi, Sosyal Bilimler Enstitüsü, Doktora Tezi, 2006), 148, 163, 173, 181, 182, 183; Ayşe Budak, *Kapadokya Bölgesi Kaya Oyma Camileri* (Konya: Literatürk Yayınları, 2018), 27.

¹⁰ Adem Sevim-Zerrin Köşklü, "Nevşehir'de Osmanlı Dönemi Çeşmeleri", *ANASAY* 22 (2022), 120-138.

¹¹ Savaş Maraşlı, "Nevşehir Kalesi Yamaç Yerleşim Alanında Bulunan Bezirhaneler", *Arkeoloji ve Sanat* 157 (2018), 166-172.

¹² Sedat Bayrakal, "Nevşehir Kalesi ve Çevresindeki Osmanlı Mimari Dokusu", *Erdem* 59 (2011), 98-101.

¹³ Şemseddin Sami, *Kamusü'l-Alam* (İstanbul: Mihvan Matbaası, 1316), 6/4621.

6223 kadın), 7.306'sı Ortodoks Rum (3.824 zükur, 3.482 inas), 878'i Ermeni Protestan ve 45'i Ermeni Katolik'ti. Çarşıda 1.055 dükkân, 9 han ve 12 fırın bulunmaktaydı¹⁴.

Damat İbrahim Paşa'nın imar faaliyetlerinin gerçekleştiği dönemde gayrimüslim nüfus da kalenin güneyindeki dağın yamacına doğru kaymış ve burada yaşamaya başlamış olmalıdır. 1924 yılına kadar hayatlarına devam eden gayrimüslim halk bu tarihte gerçekleştirilen mübadeleyle Yunanistan'a gönderilmişti. Yunanistan ve Makedonya'dan gelen Türkler ise giden Rumların bırakmış oldukları evlere yerleştirilmişti¹⁵. Balkanlardan gelen mübadiller Nevşehir'deki yaşama uyum sağlayamamış, bunlardan bir kısmı 1950'li yıllarda Almanya'ya göç etmişti¹⁶. 1954 yılında Nevşehir il statüsüne getirilmişti¹⁷. Bu bölgede yer alan Damat İbrahim Paşa İlkokulu'na 1960'lı yıllarda yeni eklemelerin yapılması¹⁸ ve 1966 yılında Cumhuriyet Camisi'nin inşa edilmesi Müslüman nüfusun bir süre daha burada varlığını devam ettirdiğini göstermektedir. Sonuç olarak yamaç yerleşimi de kademeli bir şekilde terk edilmiş, buna binaen yamaçtaki yapılar bakımsız kalmış ve nihayetinde burada yaşandığına dair fiziksel izler zaman içerisinde neredeyse tamamen silinip gitmiştir.

Yamaç, kalenin yer aldığı tepenin hemen güneyinden başlayarak Göre kasabasının sınırlarına kadar uzanmaktadır. Burada yaşamış olan gayrimüslim nüfustan geriye sadece çan kulesi günümüze ulaşabilmiş Hagios Georgios Kilisesi (1797)¹⁹, Meryem Ana Kilisesi (1894)²⁰, Tahtalı Kahvehane²¹ ve Rum Hamamı kalmıştır (Görsel 1). Bu eserlerin neredeyse tamamı üzerine çalışmalar yapılmış olup yalnızca Rum Hamamı'nın tanımlaması ve tarihlendirilmesi literatürde eksik görülmüştür. Makalede ele alınan hamam, mimari özellikleriyle tanıtılarak mevcut veriler ışığında tarihlendirilmeye çalışılmış, böylelikle bu eksikliğin giderilmesi amaçlanmıştır.

¹⁴ *Nevşehir 1913 Salnamesi*, çev. Oğuz Özdem (Nevşehir: Kapadokya Üniversitesi Yayınları, 2021), 231.

¹⁵ Emrullah Güney, "Nevşehir'in Yerleşme Tarihçesi ve Şehirleşme Hareketleri", *Nevşehir Kültür ve Tarih Araştırmaları* 10 (2008), 7-8.

¹⁶ Emre Becerir, *Nevşehir Kale Çevresi Kaya Mekânların Belgelemesi ve Koruma Sorunları* (Kocaeli: Kocaeli Üniversitesi, Fen Bilimleri Enstitüsü, Yüksek Lisans Tezi, 2020), 146.

¹⁷ Emrullah Güney vd., *Nevşehir İli* (Nevşehir: Kitap Sarayı, 1974), 22.

¹⁸ Gamze Pehlivan, *Nevşehir İl Merkezindeki Erken Cumhuriyet Dönemi Eğitim Yapıları (1923-1945)*, (Nevşehir: Hacı Bektaş Veli Üniversitesi, Sosyal Bilimler Enstitüsü, Yüksek Lisans Tezi, 2023), 138.

¹⁹ *Nevşehir 1913 Salnamesi*, 279.

²⁰ M. Sacit Pekak, "Kappadokia Bölgesi Osmanlı Dönemi Kiliseleri: Örnekler, Sorunlar, Öneriler", *METU JFA* 26/2 (2009), 260.

²¹ Savaş Maraşlı-Emre Becerir, "Nevşehir'de Günümüze Ulaşamayan Bir Osmanlı Yapısı: Tahtalı Kahvehane", *Nevşehir Hacı Bektaş Veli Üniversitesi SBE Dergisi* 11/4 (2021), 2196-2211.



Görsel 1. Nevşehir Kalesi ve Kahveci Dağı'nın Tepeden Görünümü

(Google Earth, 25/12/2025)

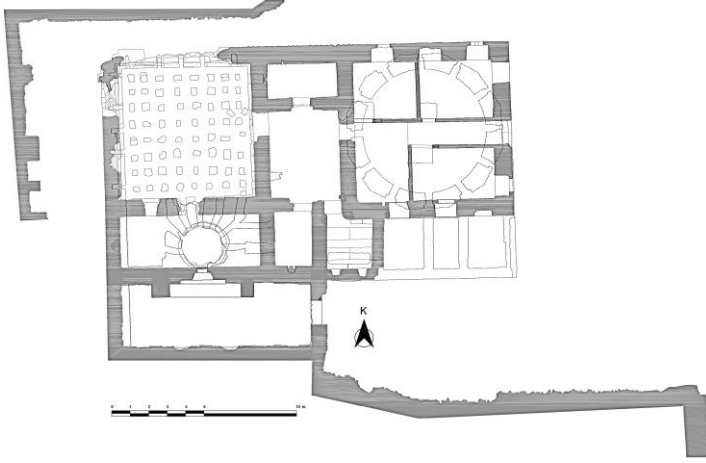
Konum

Hamam Nevşehir'in merkezinde konumlandırılan Nevşehir Kalesi'nin güneyinde, Kahveci Dağı eteklerinde Güre Yolu Sokağı üzerinde $38^{\circ}36'38.2''N$ $34^{\circ}42'43.1''E$ koordinatlarında yer almaktadır.

Mimari Tanım

Hamam, alışılmış plan şemalarının²² dışında tek bir eksen üzerine dizilmiş kare bir soyunmalık, enine dikdörtgen gelişen ılıkılık ve yine kare planlı bir sıcaklıktan meydana gelmektedir. Beden duvarının kalınlıkları 0,97 ile 0,92 metre arasında değişmektedir (Görsel 2).

²² Semavi Eyice, "İznik'te Büyük Hamam ve Osmanlı Devri Hamamları Hakkında Bir Deneme", *Tarih Dergisi* 11/15 (1960), 120.



Görsel 2. *Nevşehir Rum Hamamı, Rölöve Planı²³.*

Hamamın soyunmalık bölümünün kuzey cephesinde iki adet dikdörtgen pencere bulunmaktadır. Pencere açıklıkları dışardan 0,65x1,65 metre ölçülerindedir. Ilıklık bölümünün kuzey duvarları sağır bırakılmıştır (Görsel 3). Sıcaklık bölümünün kuzey ve batı cepheleri; su deposu ve odunluğun batı ve güney cepheleri toprak tarafından örtülmüştür. Soyunmalığın güney cephesi ise algılanabilmektedir. Duvarın ortasında bir adet dikdörtgen kapı, kapının batısında dikdörtgen bir pencere, doğusunda ise dikdörtgen bir niş yer almaktadır (Görsel 4).



Görsel 3. *Nevşehir Rum Hamamı, Kuzeydoğudan Görünüşü.*

²³ Nevşehir Belediye Arşivi, Dizayn E Mimarlık Şirketi, Evren Küçükdoğan.



Görsel 4. *Nevşehir Rum Hamamı, Güneydoğudan Görünüş.*



Görsel 5. *Nevşehir Rum Hamamı, Soyunmalığın Doğu Cephesi.*

Hamamın girişi doğu cephe üzerinden sağlanmaktadır. Girişin önünde zemini taş döşeli avlu yer almaktadır. Ancak avlunun çevre duvarları günümüze ulaşmamıştır. Soyunmalığın dikdörtgen formundaki ana girişi doğu duvarının merkezine konumlandırılmış olup iki yanında birer dikdörtgen pencere yer almaktadır. Pencereler yaklaşık 0,70x1,50 metre ölçülerindedir. Kalan izlerden pencerelerin iki sıra taşla örülerek üstten küçültüldüğü anlaşılmaktadır²⁴. İki pencerenin

²⁴ Hamamın bir dönem konut olarak kullanıldığı bilinmektedir (Nehir Can Yüceku, "Nevşehir Rum Hamamı", Görüşme 7 Mayıs 2025). Bu işlemin konut olarak kullanıldığı dönemde yapılmış olabileceği düşünülmektedir.

üzerinde de birer üçgen alınlık bulunmaktadır. Alınlıklar kare kesitli silmelerle meydana getirilmiştir. Kuzeydeki pencerenin alınlığı günümüze ulaşamamıştır. Pencere alınlıklarının üzerinde bir sıra siyah taşın yan yana dizilmesiyle meydana getirilmiş olan dikdörtgen profilli silmenin güneydeki kısmı günümüzde de görülebilmektedir. Birim onikigen kasnak üzerine yerleştirilmiş kubbeyle örtülmüştür. Kasnağın her yüzüne yarım daire kemerli küçük pencereler yerleştirilmiştir. Bu pencereler dışardan siyah taşlarla kaplanarak ebatları daha da küçültülmüş, beyzi bir forma kavuşturulmuştur. Kasnak yukarda altta iç bükey, üstte düz profilli olmak üzere iki sıra silmeyle sonlandırılmıştır. Kasnağın üzerine oturtulan kubbe silme seviyesine kadar yıkılmış durumdadır (Görsel 5).

Doğu cephesinin ortasında yer alan dikdörtgen kapı açıklığı 1,25x2,65 metre ölçülerindedir. Açıklığın hemen ardından basık bir kemer formuyla karşılaşılmaktadır. Giriş kapısının etrafındaki taş malzemenin cephenin diğer bölümlerindeki malzemedan farklı özellikler sergilemesinden yola çıkarak orijinal giriş açıklığının da basık kemerli olduğu ancak yeniden onarım esnasında muhtemelen bir kapı çerçevesine uygun hale getirmek üzere dikdörtgen forma çevrildiği söylenebilir.

Giriş kapısı sıcaklığa kadar uzanan 1,20x8,35 metre ölçülerinde dikdörtgen bir koridora açılmaktadır. Koridorun iki yanına ikişer oda eklenmiştir. Bu odalar da binanın hane olarak kullanıldığı sırada eklenmiş olmalıdır. Odaları bölen duvarların kalınlıkları yaklaşık 0,20 metredir. Mekanlar birer betonarme tavanla örtülmüştür. Kuzeybatı ve güneybatıdaki mekanların tavanları günümüze ulaşamamıştır.

Kuzeydoğu köşedeki odaya 0,70 metre genişliğindeki bir kapıdan girilmektedir. Oda 3,10x3,94 metre ölçülerindedir. Doğu duvarının kuzey kenarında ve kuzey duvarının doğu kenarında birer pencere vardır. Pencereler içerden 2,00 metre yüksekliğinde ve 1,25 metre genişliğinde şevli olacak şekilde yapılmıştır. Kuzey duvarının batı kenarına kaydırılmış olan dikdörtgen niş ise 1,20x1,60 metre ölçülerinde ve 0,67 metre derinliğindedir. Cephenin dışındaki izlerden bu nişin yakın zamanda örülerek kapatıldığı ve aslında bir pencere olduğu anlaşılmaktadır. Kuzeybatıdaki mekân 3,35x3,10 metre ölçülerindedir. Mekânın kuzey duvarı üzerindeki pencere içerden 2,10 metre yüksekliğinde ve 1,25 metre genişliğindedir.

Koridorun güneydoğusundaki oda 4,48x2,73 metre ölçülerinde olup kotu zeminden yaklaşık 0,30 metre kadar yükseltilmiştir. Odanın doğu duvarı üzerindeki pencere açıklığı içerden 1,15x2,00 metre ölçülerini yansıtmaktadır. Güney duvarı üzerinde ise bir kapı mevcuttur. Kapının yüksekliği 1,80, genişliği ise 1,20 metredir. Güneybatıdaki mekân 3,00x2,82 metre ebadındadır. Odanın kuzey duvarına dair herhangi bir iz mevcut değildir. Güney duvarı üzerinde genişliği ve yüksekliği birer metre olan pencere yer alır.

Bahsi geçen dört mekâna ait perde duvarlar kaldırıldığında hamamın soyunmalık bölümünün asli hali ortaya çıkmaktadır. Buna göre soyunmalık 7,50x7,50 metre ebatlarındadır. Mekânın üzeri tromplarla geçişlerin sağlandığı kubbeyle örtülmüştür (Görsel 6). Tromplar arasına sağır kemerler yerleştirilmiştir. Bu kemerlerden doğu, kuzey ve güneyde olanlarının içindeki dolgu malzemesi dağılmıştır. Yapının asli halinde buralarda birer pencere bulunduğu düşünülmektedir. Kubbe eteğinde yer alan pencereler içerden yarım daire kemerlidir ve 0,35x0,90 metre ebatlarındadır.

Kubbe eteğinde krem rengi sıva üzerine mavi boya ile yapılmış bezemeler algılanabilmektedir. Bu bezemeler Antik Yunan frizlerinde, akroter ve antefikslerinde karşılaşılan palmet şeritlerini andırmaktadır²⁵. İki farklı şekilde resmedilen palmet motifinin atlamalı bir şekilde dizilerek etek kısmının tamamını tek sıra halinde dolandığı tahmin edilmektedir (Görsel 7).



Görsel 6. *Neveşehir Rum Hamamı, Soyunmalık Kubbesi.*

²⁵ Franz Sales Meyer, *Hand Book of Ornament* (Newyork: B. Hessling, 1900), 144, 168.



Görsel 7. Nevşehir Rum Hamamı, Kubbe Eteğindeki Süsleme Bakiyeleri.

Soyunmalığın batı cephesi üzerindeki açıklıktan ılıklik bölümüne geçilmektedir. Mekân 4,90x3,75 metre ölçülerindedir. Kalan izlerden anlaşıldığı üzere üzeri beyzi kubbeye örtülmüştür (Görsel 8). Mekân üst örtüye açılan ılık gözleriyle aydınlatılıyor olmalıdır. Kubbe geçişleri pandantiflerle sağlanmıştır. Pandantiflerin arasına yarım daire şekilli sağır kemerler yerleştirilmiştir. Sıcaklıktan gelen sıcak hava kanallarının birinin ılıklığın altına doğru uzandığı gözlenmiştir.



Görsel 8. Nevşehir Rum Hamamı, ılıklik Bölümü, Güneydeki Halvet ve Tuvalet Girişleri.

Ilıklığın kuzeyinde 1,84x3,74 metre ebatlarında bir birim daha yer almaktadır. Birimin dikdörtgen formlu girişi 2,20 yüksekliğinde, 1,30 metre genişliğindedir. Mekânın zemini yaklaşık 20 santimetre kadar taşla döşenmiş üzeri ise çimenteroyle sıvanmıştır. Döşemenin altında cehennemliğe dair herhangi bir ize rastlanmamıştır. Ancak sıcaklıktan mekânın altına ilerleyen bir kanal olduğu tespit edilmiştir. Ayrıca kuzey duvarı üzerindeki tütellikten de cehennemliğin bu mekânın altına kadar uzandığı anlaşılmaktadır. Zaman içerisinde bu kısım toprakla dolmuş olmalıdır. Birimin batı duvarı üzerinde sıcaklıktan gelen künklerin geçtiği kanallar bulunmaktadır. Kanalın ölçülerinden künklerin çift sıra halinde ilerledikleri tahmin edilmektedir. Dolayısıyla mekâna hem sıcak hem de soğuk su girişi sağlanmaktaydı. Burada dikkati çeken diğer bir unsur ise kuzeybatı köşede duvar döşemesine ait olduğu düşünülen in situ halindeki mermer parçadır. Döşemenin çok küçük bir kısmı sıva içerisinde sıkışmış bir halde günümüze ulaşabilmiştir. Bu da bütün mekânın zeminden yaklaşık yarım metre kadar mermerle kaplanmış olduğunu tahayyül etmemize olanak vermektedir. Mekânın diğer bir ilginç özelliği ise kuzey duvarı üzerinde yer alan bacadır. Baca zemin seviyesinden yaklaşık 1,80 metre yüksekte başlamakta ve duvarın içerisinden tavana doğru uzanmaktadır. Daha önce incelenen örneklerde böyle bir uygulamaya rastlanmamıştır. Birimin üst örtüsü günümüze ulaşmamakla birlikte kalan izlerden burasının da beyzi bir kubbeyle örtülmüş olduğu tahmin edilmektedir. Aydınlatmanın da kubbe üzerine açılan ışık gözleriyle sağlandığı söylenebilir. Eldeki veriler değerlendirildiğinde mekânın halvet hücresi olarak işlevlendirildiği anlaşılmaktadır.

Ilıklığın güneyinde de iki birim yer almaktadır (Görsel 8). Bunlardan batıdaki 2,00x2,90 metre ölçülerindedir. Mekânın zemin döşemesi tamamen kaldırılmıştır. Birimin iki kanal aracılığıyla su deposunun altından gelen sıcak hava ile ısıtıldığı anlaşılmaktadır. Batı duvarı üzerinde zemin seviyesinden yaklaşık 1,50 metre yüksekte künklerin geçtiği kanal ve bir niş, güney duvarı üzerinde ise üstünde duvar içerisinden tavana doğru yükselen kanalların bulunduğu diğer bir niş vardır. Bu hacmin de üst örtüsü yıkılmıştır. Kalan izlerden yola çıkılarak beyzi kubbeyle örtülmüş olabileceği tahmin edilmektedir (



Görsel 9). Bu birim de hamamın ikinci halvet hücresi olmalıdır.



Görsel 9. *Nevşehir Rum Hamamı, Güneydeki Halvetin Üst Örtüsü.*

İkinci halvetin doğusundaki hacim 2,43x2,65 metre büyüklüğündedir. Birimin 0,80x2,10 metre ölçülerindeki girişi kuzey duvarının batı kenarına alınmıştır.

İstem 47 (2026), 353-376

Mekânın doğu ve batı duvarları sağır bırakılmış, güney duvarının üst kotuna iki tane küçük havalandırma penceresi açılmıştır. Güney duvarının hemen önündeki yaklaşık 1 metre derinliğindeki kanal doğu duvarının altından geçerek dışarıya ulaşmaktadır. Mekânın üzeri üç yarım daire formlu kemerle desteklenmiş beşik tonozla örtülmüştür. İçerisinde yer alan tahliye kanalından ve duvarın üst seviyelerine açılmış olan havalandırma pencerelerinden birimin tuvalet olarak kullanıldığı düşünülmektedir (Görsel 10). Tuvaletlerin doğusunda, soyunmalığın güneydoğu köşesine kadar uzanan bir bölüm daha bulunmaktadır. Bu bölümün temeli üç kısma ayrılmıştır. Duvarlar dışardan yaklaşık 0,20 metre yüksekte olmakla beraber içerden 1,00 metre derinliğe ulaşmaktadır. Tuvaletten çıkan atık su kanalının buraya doğru yöneldiği gözlenmiştir. Burasının kirli suyun toplandığı bir havuz olabileceği düşünülmektedir.



Görsel 10. Nevşehir Rum Hamamı, Tuvalet ve Üst Örtüsü.

Ilıklığın batı duvarı üzerindeki 1,20x2,20 metre ölçülerindeki kapıdan sıcaklık bölümüne geçiş sağlanmaktadır. Sıcaklık 7,20x7,30 metre ebatlarında kare bir plana sahiptir. Mekânın zemin döşemesi günümüze ulaşmamıştır. Cehennemlik kısmının zemini yaklaşık 1,50 metre kadar aşağıdadır. Cehennemliğin zemininde kalan izlerden sıcaklığın taban taşlarını taşıyan ayakların 8x8 düzeninde dizilmiş olduğu anlaşılmaktadır. Ayaklar kare prizma şekilli taşların üst üste sıralanmasıyla meydana getirilmiştir. Sıcaklığın batı ve kuzey duvarları üzerinde beşer adet tüteklik bulunmaktadır (Görsel 11). Sıcaklığın duvarları üzerinde dört duvarı da dolanan künk kanalları görülebilmektedir. Ancak künklere dair herhangi bir ize rastlanmamıştır. Sıcaklığın kuzey ve batı duvarları künk seviyesinin hemen üstünden

tamamen yıkılmıştır. Güney duvarı kısmen günümüze ulaşabilmiştir. Hacmin üst örtüsü de günümüze ulaşamamıştır. Güneybatı köşede kalan pandantif izlerinden kubbeyle örtülmüş olduğu anlaşılmaktadır.



Görsel 11. *Nevşehir Rum Hamamı, Sıcaklık.*

Hamamın su deposu sıcaklığın güneyinde yer almakta olup sıcaklık duvarı boyunca uzanmaktadır. İç hacmi 2,81x7,51 metre ölçülerindedir. Deponun zemininde kazanın oturduğu 2,20 metre çapındaki yuvanın izleri görülebilmektedir. Ancak kazan yerinde mevcut değildir. Külhanın bulunduğu yerden beş adet kanalın sıcaklığa, iki kanalın ise ılıklığın güneyindeki halvet hücrelerine doğru ilerlediği gözlenebilmektedir. Deponun kuzey duvarının ortası kısmen yıkılarak kapı formuna getirilmiştir. Orijinalde burada kontrol penceresinin olduğu düşünülmektedir. Bu birimin üst örtüsü de tamamen tahrip olmuştur. Doğu ve batı duvarları üzerindeki yarım daire kemer kalıntılarından üstünün beşik tonozla örtüldüğü tespit edilmektedir.

Yapının odunluk birimi su deposunun güneyine konumlandırılmıştır. 10,20 metre uzunluğunda ve 3,25 metre genişliğinde olan bu birimin zemin döşemesi bulunmamaktadır (Görsel 12). Mahallin kuzey duvarının ortasına ocak yerleştirilmiştir (Görsel 13). Ocağın iki yanındaki ayaklar duvardan yaklaşık 0,80 santimetre kadar taşıntı yaparak yukarda bir kemer vasıtasıyla birleşmekte ve sığ bir eyvan görünümü oluşturmaktadır. Ocağın dikdörtgen şekilli ağız iki yandan metal profillerle çerçevelenmiştir. Batıdaki profilin üstünde yer alan dört adet halka şekilli menteşe ocağın bir de kapağının olduğunu düşündürmektedir. Ancak kapak bulunamamıştır. Hacmin doğu duvarı ve üst örtüsü tamamen yıkılmıştır. Doğu duvarı, üzerinde 1,30 metre genişliğinde bir kapı açıklığı bırakılarak sonradan yenilenmiştir. Günümüze ulaşabilen duvarlar üzerindeki kalıntılardan üst örtünün beşik to-

nozlu olduğu ve tonozun sekiz adet kemerle desteklendiği tespit edilebilmektedir. Odunluğun güneydoğu köşesinden başlayarak doğuya doğru uzanan istinad duvarı hamama sonradan eklenmiştir.



Görsel 12. *Nevşehir Rum Hamamı, Sıcaklık, Su Deposu, Odunluk.*

Hamamın kuzeybatı köşesinden başlayarak kuzey ve batıya doğru uzanan istinad duvarı yamaçtan gelecek olan toprağın kaymasını önlemek üzere eklenmiştir. Duvar 12,70 metre kadar doğuya, 16,00 metre kadar ise güneye uzanmaktadır.



Görsel 13. Nevşehir Rum Hamamı, Ocak.

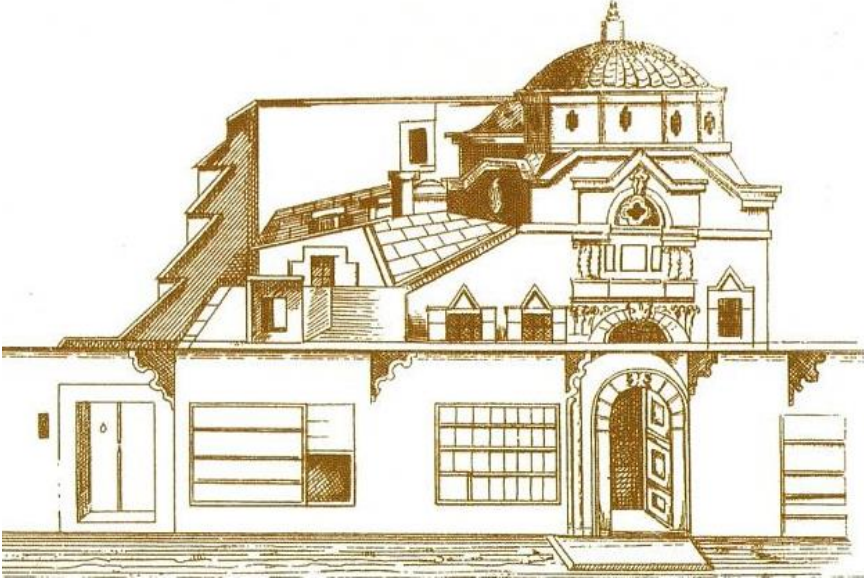
Restitüsyon Önerisi

Hamamın asli halini yansıtan herhangi bir fotoğrafa rastlanmamıştır. Ancak yapılan internet taramasında Rum Hamamı'na ait olduğu söylenen ve tarihi bilinmeyen bir çizimle karşılaşılmıştır (Görsel 14). Çizimde hamamın yüksekçe bir duvar arkasında yer aldığı görülmektedir. Giriş kapısının önündeki zemin döşemesi de bir avlu uygulaması olduğuna işaret etmektedir. Duvarın arkasında hamamın yarım daire kemerli girişi görülmektedir. Günümüzde de dikdörtgen kapının arkasında orijinal girişe ait olduğu düşünülen yarım daire kemer yerinde durmaktadır. Bunun dışında pencere alınlıkları ve kubbe kasnağı çizimde görüldüğü gibidir. Çizime göre kubbenin tepesinde bir de aydınlık feneri olmalıdır.

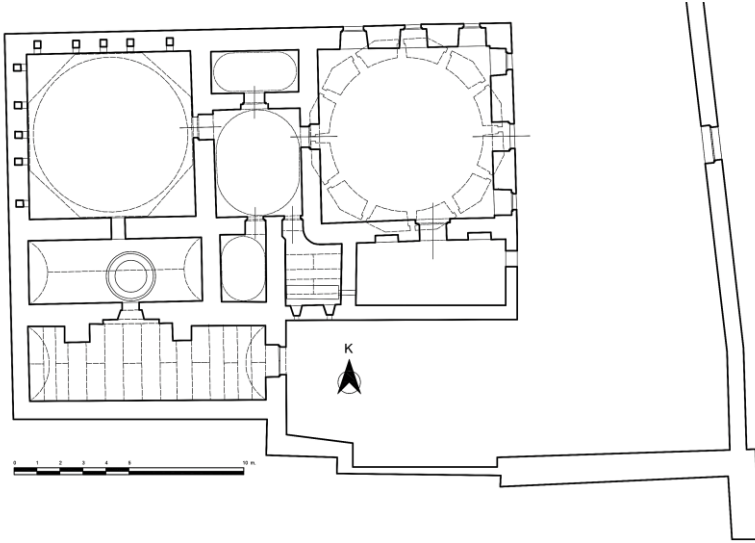
Ön cepheye yerleştirilen pencere sayıları çizime göre farklılık göstermektedir. Hamamın mevcut halinde kapının iki yanında birer pencere bulunmaktadır. Çizimdeki kapının solundaki ikinci pencerenin soyunmalığın güneyinde, günümüze sadece temelleri ulaşmış birime açılıyor olabileceği düşünülmektedir. Soyunmalığın güney duvarının kuzey ve doğu duvarlarına nazaran daha özensiz bir şekilde moloz taşla örülmesinden ve güney duvarının üst kotundaki izlerden burada bir mekân daha bulunduğu anlaşılmaktadır. Bir kapıyla soyunmalığa bağlanan bu mekân bir kahvehane ya da kurutmalık şeklinde işlevlendirilmiş olabilir. Böylelikle soyunmalığın güney cephesine açılmış olan nişler de anlam kazanmaktadır.

İllüstrasyonda gösterilen kahvehane/kurutmalık biriminin sol üst köşesinde odunluk mahalline de yer verilmiştir. Mahallin üst örtüsü tek yöne eğimli çatı gibi görünmektedir. Muhtemelen tuvalette olduğu gibi odunluğun üstünü örten tonoz toprakla kapatılarak düz bir dam görünümü oluşturulmuştur. Ancak çizimde bu düz damı gösterebilmek için kahvehane/kurutmalık mekanının çatısında yapıldığı gibi orantısız bir perspektif kullanılmıştır.

Çizimde soyunmalık biriminin hemen arkasındaki sıcaklığı örten kubbenin yüksek bir kasnak üzerine oturduğu algılanabilmektedir. Ne yazık ki sıcaklık içerisinde herhangi bir bölümlenme olup olmadığını anlayabilmek için elimizde herhangi bir veri yoktur. Yalnızca mevcut örneklerden yola çıkılarak sıcaklığın güney duvarı üzerinde bir kontrol penceresi olduğu tahmin edilmektedir.



Görsel 14. Nevşehir Rum Hamamı'na Ait Olduğu Düşünülen Çizim (Web 1).



Görsel 15. Nevşehir Rum Hamamı, Restitüsyon Önerisi²⁶.

Malzeme

Yapının inşasında moloz ve kesme taş kullanılmıştır. Hamamın doğu ve ku-

²⁶ Nevşehir Belediye Arşivi, Dizayn E Mimarlık Şirketi, Evren Küçükdoğan. Belediyeden alınan restitüsyon çizimi doğrudan kullanılmamış, görüş ve önerilerimize göre yeniden şekillendirilerek makaleye aktarılmıştır. Bu bağlamda çizim sadeleştirilerek ılıkılık ile halvetlerin üst örtüsü değiştirilmiş, soyunmalığın güneyindeki dikdörtgen mekânın orijinal olduğuna kanaat getirilerek çizime eklenmiştir.

zey duvarları sarı, gri ve siyah renkli kesme taşla kaplanmıştır. Soyunmalığın güney duvarı ise moloz taşla inşa edilmiştir. Moloz duvar örgüsü gri ve siyah renkli taşlardan meydana gelmektedir. Soyunmalık duvarının kuzey ve doğu cephelerini saçak seviyesinde dolanan silme de siyah kesme taşlardan meydana getirilmiştir. Ayrıca soyunmalığın güneydoğu köşesindeki duvarın dökülmesi sonucu taşları tutan kenetler de ortaya çıkmıştır. Cehennemlik bölümündeki taşıyıcı ayaklar kare prizma şekilli taşlardan oluşmaktadır.

Süsleme

Hamam süsleme açısından oldukça sadedir. Sadece soyunmalık kubbesinin etek seviyesindeki kalem işleri ile doğu ve kuzey cepheyi dolanan, siyah taşlardan meydana getirilmiş, dikdörtgen profilli silmeler bu başlık altında değerlendirilebilir.

Tarihçe

Hamamın bir kitabeye sahip olup olmadığına dair herhangi bir veriye ulaşılamamıştır. Bu konuda çeşitli kaynaklardan elde edilen bilgiler değerlendirilerek bir tarihlendirme yapılmaya çalışılacaktır.

Salnamelerden anlaşıldığı üzere Damat İbrahim Paşa şehre su getirirken kule ve civarına öncelik vermiştir. Kahveci Dağı eteklerine de çeşmeler yapılmakla beraber yeteri kadar su verilmemiştir. Bu mahallelerdeki su sıkıntısı 1812 yılına kadar devam etmiştir. Bu tarihte Papa Georgios Efendi'nin kişisel girişimleriyle gayrimüslimlerin yaşadığı bölgeye iki su yolu çekilerek su temin edilmiş ve çeşmeler yaptırılmıştır. Aynı yılın 12 Temmuz'unda çeşmelerin açılışı yapılırken Kasım ayında suyollarının inşası tamamlanmış ve 3 Kasım gününde suyolları kullanılmaya başlanmıştır. Su yollarından biri Subaşı adlı bir mahalde yer almakta, ikincisi ise bir kilometre kadar uzağında bulunmaktaydı. Diğer yandan yine Papa Georgios Efendi tarafından şimdiki Rum hamamının olduğu yerde konutlar, garipler için odalar, esnaflar için teferiç²⁷ odaları tabir olunan mahaller ve bitişiğinde bir millet bahçesi yaptırılmıştı²⁸.

1896 tarihli "Kayseri Metropolitleri ve Malumat-ı Mütenevvia" adlı Karamanlıca eserden hamamın yakın zamanda (2-3 sene önce²⁹) inşa edilmiş olduğu anlaşılmaktadır³⁰. Hamamın inşa giderleri bölgedeki Rum cemaatinin gayretleri ve

²⁷ Kelime "eğlenmek için yapılan gezinti" anlamına gelmektedir. Yanlış yazıldığı ve doğrusunun "tefrid" olabileceği düşünülmektedir. Esnafların tek başına kalarak dinlenebilecekleri veya ibadet edebilecekleri odalar ifade edilmek istenmiş olmalıdır.

²⁸ *Nevşehir 1913 Salnamesi*, 281.

²⁹ Mustafa Kaya, "Nevşehir 1896", *Geçmişten Geleceği Nevşehir Kültür ve Tarih Araştırmaları* 11 (2009), 11.

³⁰ Eray Konya-Giray Çavdar, "Karamanlıca Bir Eser, Kayseri Metropolitleri ve Malumat-ı Mütenevvia Üzerine", *Yakın Dönem Türkiye Araştırmaları* 16/31 (2017), 124.

hemşerilerinin ianeleriyle karşılanmıştı. Yine aynı eserden hamamın kiralanarak çalıştırıldığı öğrenilmektedir. Hamamdan elde edilen kira gelirleri ise bölgedeki gayrimüslim mektebinin giderleri için harcanmaktaydı³¹.

1913 tarihli Nevşehir Salnamesi'ne göre Rum toplumuna ait hamam bu tarihte mevcudiyetini devam ettirmekteydi³². 1914 tarihli Nevşehir Salnamesi'nden ise hamamın Vasileios Dimitrios Oraiopulos adlı şahsın Nevşehir'de mal müdürlüğü ve aynı zamanda dimogereontia reisliği (kocabaşılık) yapmış olduğu bir zaman diliminde inşa edildiğini öğrenmekteyiz. Salnameye göre dönemin kaymakamı şahsi iddialarla hamamın inşasına izin vermemiş ve hatta yer yer tehditlerde bulunmuştur. Bunun üzerine Vasileios Dimitrios bu tehditlere göğüs gererek ve hatta izin tezkiresi olmadığı halde hamamın inşasına nezaret etmiş böylelikle inşaatın tamamlanmasına vesile olmuştur³³. 1922 yılında yayınlanan "Türkiye'nin Sıhhi İçtimaî Coğrafyası: Niğde Sancağı" adlı kitaba göre ise hamam Rum kilisesine vakıf olmak üzere 20 yıl önce inşa edilmişti³⁴.

Sonuç olarak gayrimüslimlerin yaşadıkları yamaca suyun 1812 yılında Papa Georgios Efendi'nin gayretleriyle getirildiği, Rum hamamının ise 1893/1894 yıllarında inşa edildiği ve kiralanarak kullanılmaya başlandığı söylenebilir. Ancak bu durumda iki soru akla gelmektedir. Birincisi İbrahim Paşa'nın bölgeye su temin etmesinin ardından yaklaşık 80 yıl sonra neden gayrimüslimlerin yaşadıkları yamaca su yetersiz gelmiştir? Bunun cevabı hızla artan gayrimüslim nüfusa mevcut suyun yetersiz gelmesiyle açıklanabilir. Elimizde henüz karşılaştırma yapacak kadar yeterli veri bulunmasa da 19. yüzyılın sonunda 38.191 nüfusun 8.528'inin Rum olması (yaklaşık %22,3) zaman içerisinde nüfuslarının arttığını göstermektedir. Diğer bir soru ise suyun getirilmesiyle hamamın inşası arasındaki yaklaşık 80 yıllık zaman farkının nedeni üzerinedir. Bu süre zarfında su ihtiyacı karşılanmasına rağmen neden hamam inşa edilmemiştir? Bunun sebebini Müslümanlar ile gayrimüslimlerin aynı hamamı kullanmalarıyla açıklayabiliriz. Böylelikle gayrimüslimler de bir hamam geleneği edinmişlerdir. Ancak şu an için bilemediğimiz bir sebepten bu ortak kullanımın sonlandırılarak gayrimüslimler kendi mahallelerine ayrı bir hamam inşa etmeyi gerekli görmüşlerdir³⁵.

³¹ Mustafa Kaya, "Nevşehir 1896", 11-12.

³² *Nevşehir 1913 Salnamesi*, s. 245.

³³ *Nevşehir Salnamesi 1914*, çev. Adem Öger-Oğuz Özdem (Nevşehir: NEVKAM, 2013), 198.

³⁴ Nevzat Topal, "Türkiye'nin Sıhhi İçtimaî Coğrafyası: Niğde Sancağı Kitabına Göre Ürgüp ve Nevşehir Kazaları", *Nevşehir'in Tarihi Yolculuğu*, ed. İlyas Gökhan (Nevşehir: Hacı Bektaş Veli Üniversitesi, 2015), 269.

³⁵ Bu dönemde ortak kullanılan hamam Damat İbrahim Paşa'nın yaptırmış olduğu hamamdı. Yerel anlatılara göre hamamda çıkan bir kavga nedeniyle gayrimüslimler hamama gitmekten vazgeçmişler veyahut hamama alınmamışlardır (Nehir Can Yücekul, "Nevşehir Rum Hamamı", Görüşme 7 Mayıs 2025).

Sonuç

Nevşehir'in merkezinde yer alan ve 1893/1894 yıllarında inşa edilmiş olan Rum Hamamı sergilediği plan şeması açısından, özellikle halvetlerin konumu göz önünde bulundurulduğunda, Türk hamam mimarisi tipolojisine uymamaktadır. Türk hamam plan tipinde halvetler doğrudan sıcaklıkla etkileşim halinde olup sıcaklığın etrafında konumlandırılırlar. Ancak Nevşehir'deki Rum Hamamı'nda halvet hücreleri sıcaklık yerine ılıkılık birimiyle ilişkilendirilmiştir. Halvetleri ısıtmak için ise daha zahmetli bir yol seçilerek cehennemlikteki kanallar halvetlerin altına kadar uzatılmıştır.

Yapılan literatür taramasında Gavur Hamamı adıyla yedi hamama rastlanmıştır: Antalya Kaleiçi Gavur Hamamı³⁶, Akşehir Gavur Hamamı³⁷, Kütahya Yeni Mahalle Gavur Hamamı³⁸, Eskişehir-Sivrihisar Gavur Hamamı³⁹, Afyon Gavur (Millet) Hamamı⁴⁰, Kıranköy Büyük ve Küçük Rum Hamamları⁴¹. Bunlara ek olarak Niğde il sınırları içerisinde yer alan Hamamlı Köyü, Yeşilburç Köyü ve Fertek Köyü hamamlarının da mübadele sırasında Yunanistan'a gönderilen Hristiyan Türklere ait olduğu iddia edilmektedir⁴². Literatürde yer almamakla birlikte Nevşehir'e bağlı Ürgüp ilçesinin merkezinde konumlanan hamam da Rum hamamı olarak nitelendirilmektedir.

Nevşehir Rum Hamamı plan bakımından kare soyunmalık-enine dikdörtgen ılıkılık-halvetsiz kare sıcaklık birimlerinin bir eksen üzerinde dizilmesiyle Niğde-Yeşilburç Köyü Hamamı⁴³ ve Kütahya Yeni Mahalle Gavur Hamamı⁴⁴ ile benzerlik göstermektedir. Hamamda rastlanan ve ender görülen diğer bir özellikse beyzi kubbe kullanımınıdır. Nevşehir Rum Hamamı'nda olduğu gibi Antalya Gavur Hama-

³⁶ Şeyda Güvenç, *Antalya Kaleiçi'nde Yenikapı Gavur Hamamı Restorasyon Projesi* (İstanbul: İTÜ., Fen Bilimleri Enstitüsü, Yüksek Lisans Tezi, 1997); Serkan Kılıç vd., *Antalya'daki Türk Dönemi Hamamları* (Konya: Palet Yayınları, 2025), 71-76.

³⁷ Evrim İşlek İşler, *Akşehir Yukarı (Gavur) Hamamı Restorasyon Önerisi* (Ankara: Gazi Üniversitesi, Fen Bilimleri Enstitüsü, Yüksek Lisans Tezi, 2011).

³⁸ Fatma İlkay Sayan, *Kütahya Yeni Mahalle Rum (Gavur) Hamamı Restorasyon Önerisi* (Ankara: Gazi Üniversitesi, Fen Bilimleri Enstitüsü, Yüksek Lisans Tezi, 2010); Ali Tekin, *Kütahya ve İlçelerindeki Su Yapıları* (Konya: Necmettin Erbakan Üniversitesi, Sosyal Bilimler Enstitüsü, Doktora Tezi, 2021), 612.

³⁹ Erol Altınşapan, *Eskişehir Hamamları (Selçuklu-Osmanlı Dönemi)* (Eskişehir: Eskişehir Valiliği İl Kültür ve Turizm Müdürlüğü, 2009), 118-131.

⁴⁰ Sami Karaman, *Afyonkarahisar Hamamları* (Konya: Selçuk Üniversitesi, Sosyal Bilimler Enstitüsü, Yüksek Lisans Tezi, 2013), 69.

⁴¹ Durmuş Gür, "Nüfus Mübadelesinin Ardından Kıranköy", *Balıkesir Üniversitesi Sosyal Bilimler Enstitüsü Dergisi* 28/54 (2025), 663.

⁴² Mehmet Ekiz, "Niğde'de Hristiyan Türklere Ait Olduğu Düşünülen Üç Hamam", *Avrasya Uluslararası Araştırmalar Dergisi* 3/5 (2014), 95.

⁴³ Mehmet Özkarcı, "Niğde'de Osmanlılar Dönemine Ait İki Hamam", *Sanat Tarihi Dergisi* 22/2 (2014), 49.

⁴⁴ Fatma İlkay Sayan, *Kütahya Yeni Mahalle Rum (Gavur) Hamamı Restorasyon Önerisi*, 293; Ali Tekin, *Kütahya ve İlçelerindeki Su Yapıları*, 612.

mı⁴⁵, Kütahya Yeni Mahalle Gavur Hamamı⁴⁶ ve Niğde Hamamlı Köyü Hamamı'nda⁴⁷ ılık bölümlerinde bu kubbe tipi tercih edilmiştir.

Sonuç olarak incelediğimiz Nevşehir Rum Hamamı'nın gerek tarihi değeri gerekse plan ve mimari özellikleri açısından ender rastlanan ve korunması gereken bir kültür varlığı olduğu söylenebilir. Hamamın bir an evvel restorasyonunun yapılarak Kahveci Dağı eteklerinde az sayıda günümüze ulaşabilmiş Karaman Türklerine ait kültür varlıkları arasına dahil edilmesi temenni edilmektedir. Aksi halde bu mütevazi eser gelecek nesillere ulaşmadan taşıdığı kültürel değerlerle beraber yok olacaktır.

Funding / Finansman: This research received no external funding. / Bu araştırma herhangi bir dış fon almamıştır.

Conflicts of Interest / Çıkar Çatışması: The author declare no conflict of interest. / Yazar, herhangi bir çıkar çatışması olmadığını beyan eder.

⁴⁵ Şeyda Güvenç, *Antalya Kaleiçi'nde Yenikapı Gavur Hamamı Restorasyon Projesi*, 193; Serkan Kılıç vd., *Antalya'daki Türk Dönemi Hamamları*, 71-76.

⁴⁶ Fatma İlkay Sayan, *Kütahya Yeni Mahalle Rum (Gavur) Hamamı Restorasyon Önerisi*, 297; Ali Tekin, *Kütahya ve İlçelerindeki Su Yapıları*, 612.

⁴⁷ Mehmet Özkarcı, "Niğde'de Osmanlılar Dönemine Ait İki Hamam", 46.

Kaynakça

- Aktuğ, İlnur. *Nevşehir Damat İbrahim Paşa Külliyesi*. Ankara: Kültür Bakanlığı Yayınları, 1993.
- Altınsapan, Erol. *Eskişehir Hamamları (Selçuklu-Osmanlı Dönemi)*. Eskişehir: Eskişehir Valiliği İl Kültür ve Turizm Müdürlüğü, 2009.
- Bayrakal, Sedat. "Nevşehir Kalesi ve Çevresindeki Osmanlı Mimari Dokusu". *Erdem* 59 (2011), 83-106.
- Becerir, Emre. *Nevşehir Kale Çevresi Kaya Mekânların Belgelenmesi ve Koruma Sorunları*. Kocaeli: Kocaeli Üniversitesi, Fen Bilimleri Enstitüsü, Yüksek Lisans Tezi, 2020.
- Budak, Ayşe. *Kapadokya Bölgesi Kaya Oyma Camileri*. Konya: Literatürk Yayınları, 2018.
- Ekiz, Mehmet. "Niğde'de Hristiyan Türklere Ait Olduğu Düşünülen Üç Hamam". *Avrasya Uluslararası Araştırmalar Dergisi* 3/5 (2014), 95-117.
- Ekiz, Mehmet. *Nevşehir'de Türk Dönemi Mimari Eserleri*. Ankara: Ankara Üniversitesi, Sosyal Bilimler Enstitüsü, Doktora Tezi, 2006.
- Eravcı, H. Mustafa. "Fiziki Gelişim Bağlamında Bir Kent Biyografisi: Nevşehir". *Akademik Bakış* 17/34 (2024), 233-246.
- Erpek, Can. vd. "Yeni Veriler Işığında Nevşehir Kent Tarihi ve Nevşehir Kalesi Üzerine Bir Değerlendirme". *Hacettepe Üniversitesi Edebiyat Fakültesi Dergisi* 38/1 (2021), 164-181.
- Eyice, Semavi. "İznik'te Büyük Hamam ve Osmanlı Devri Hamamları Hakkında Bir Deneme", *Tarih Dergisi* 11/15 (1960), 99-120.
- Güney, Emrullah. "Nevşehir'in Yerleşme Tarihçesi ve Şehirleşme Hareketleri". *Nevşehir Kültür ve Tarih Araştırmaları* 10 (2008), 3-13.
- Güney, Emrullah. vd. *Nevşehir İli*. Nevşehir: Kitap Sarayı, 1974.
- Gür, Durmuş. "Nüfus Mübadelesinin Ardından Kıranköy". *Balıkesir Üniversitesi Sosyal Bilimler Enstitüsü Dergisi* 28/54 (2025), 655-680.
- Güvenç, Şeyda. *Antalya Kaleiçi'nde Yenikapı Gavur Hamamı Restorasyon Projesi*. İstanbul: İTÜ, Fen Bilimleri Enstitüsü, 1997.
- İşlek İşler, Evrim. *Akşehir Yukarı (Gavur) Hamamı Restorasyon Önerisi*. Ankara: Gazi Üniversitesi, Fen Bilimleri Enstitüsü, Yüksek Lisans Tezi, 2011.
- Karaman, Sami. *Afyonkarahisar Hamamları*. Konya: Selçuk Üniversitesi, Sosyal Bilimler Enstitüsü, Yüksek Lisans Tezi, 2013.
- Kaya, Mustafa. "Nevşehir 1896". *Geçmişten Geleceğe Nevşehir Kültür ve Tarih Araştırmaları* 11 (2009), 10-12.
- Kılıç, Serkan. vd. *Antalya'daki Türk Dönemi Hamamları*. Konya: Palet Yayınları, 2025.
- Konya, Eray-Çavdar, Giray. "Karamanlıca Bir Eser, Kayseri Metropolitleri ve Malumat-ı Mütenevvia Üzerine". *Yakın Dönem Türkiye Araştırmaları* 16/31 (2017), 113-130.
- Maraşlı, Savaş. "Nevşehir Kalesi Yamaç Yerleşim Alanında Bulunan Bezirhaneler". *Arkeoloji ve Sanat* 157 (2018) 163-174.
- Maraşlı, Savaş-Becerir, Emre. "Nevşehir'de Günümüze Ulaşamayan Bir Osmanlı Yapısı: Tahtalı Kahvehane". *Nevşehir Hacı Bektaş Veli Üniversitesi SBE Dergisi* 11/4 (2021), 2196-2211.
- Meyer, Franz Sales. *Hand Book of Ornament*. Newyork: B. Hessling, 1900.
- Nevşehir 1913 Salnamesi*. çev. Oğuz Özdem. Nevşehir: Kapadokya Üniversitesi Yayınları, 2021.
- Nevşehir Salnamesi 1914*. çev. Adem Öger-Oğuz Özdem. Nevşehir: NEVKAM, 2013.
- Nevşehir-i Dilara*. haz. Nevşehir Belediyesi Kültür ve Spor İşleri Müdürlüğü. Nevşehir: Simtel Ofset Matbaacılık, 2014.
- Özkarıcı, Mehmet. "Niğde'de Osmanlılar Dönemine Ait İki Hamam". *Sanat Tarihi Dergisi* 22/2 (2014), 45-60.
- Pehlivan, Gamze. *Nevşehir İl Merkezindeki Erken Cumhuriyet Dönemi Eğitim Yapıları (1923-1945)*, Nevşehir: Hacı Bektaş Veli Üniversitesi, Sosyal Bilimler Enstitüsü, Yüksek Lisans Tezi, 2023.

- Pekak, M. Sacit. "Kappadokia Bölgesi Osmanlı Dönemi Kiliseleri: Örnekler, Sorunlar, Öneriler". *METU JFA* 26/2 (2009), 249-277.
- Sayan, Fatma İlky. *Kütahya Yeni Mahalle Rum (Gavur) Hamamı Restorasyon Önerisi*. Ankara: Gazi Üniversitesi, Fen Bilimleri Enstitüsü, Yüksek Lisans Tezi, 2010.
- Sevim, Adem. "Damat İbrahim Paşa'nın Banisi Olduğu Nevşehir Çeşmeleri". *XVIII. Türk Tarih Kongresi Bildiri Kitabı*, haz. Semiha Nurdan-Muhammed Özler (Ankara: Türk Tarih Kurumu, 2022) 1/497-528.
- Sevim, Adem-Köşklü, Zerrin. "Nevşehir'de Osmanlı Dönemi Çeşmeleri". *ANASAY* 22 (2022), 117-150.
- Şahin, İlhan. "Nevşehir", *Türkiye Diyanet Vakfı İslâm Ansiklopedisi*. 33/64-67. İstanbul: TDV Yayınları, 2007.
- Şemseddin Sami. *Kamusü'l-Alam*. 6. Cilt, İstanbul: Mihvan Matbaası, 1316.
- Tekin, Ali. *Kütahya ve İlçelerindeki Su Yapıları*. Konya: Selçuk Üniversitesi, Sosyal Bilimler Enstitüsü, Doktora Tezi, 2021.
- Topal, Nevzat. "Türkiye'nin Sıhhi İçtimaî Coğrafyası: Niğde Sancağı Kitabına Göre Ürgüp ve Nevşehir Kazaları". *Nevşehir'in Tarihi Yolculuğu*, ed. İlyas Gökhan (Nevşehir: Hacı Bektaş Veli Üniversitesi, 2015), 240-317.
- Toroğlu, Emin. "Bir Osmanlı Şehir Tesisi: Nevşehir", *1. Uluslararası Tarih ve Kültür Sempozyumu Bildirileri*, ed. Adem Öger (Ankara: Grafiker Ofset Yayıncılık, 2012) 3/17-40.
- Yenipınar, Halis. "Nevşehir Emek Mahallesinde Ortaya Çıkan Temel Kalıntısı". *Nevşehir Kültür ve Tarih Araştırmaları* 3 (2005), 21-23.
- Yiğitpaşa, Davut-Öztürk, Osman. "Yeni Verilerle Anadolu'da Pers Mimarisi Geleneği: Apadanalar". *Uluslararası Eskiçağ Tarihi Araştırmaları Dergisi* 2/2 (2020), 241-276.
- Web 1: Erişim 22 Aralık 2025. https://photos.wikimapia.org/p/00/01/48/30/33_big.jpg.