

HİTİT İLAHİYAT DERGİSİ

Hitit Theology Journal

e-ISSN: 2757-6949

Cilt | Volume 25 • Sayı | Number 1

Haziran | June 2026

Anadolu Medeniyetleri Müzesi'ndeki Sırlı Seramik Kandiller

Glazed Ceramic Lamps in the Museum of Anatolian Civilizations

Sorumlu Yazar | Corresponding Author

Oktağ GÜNDOĞDU

Doç. Dr. | Assoc. Prof.

Hitit Üniversitesi, İlahiyat Fakültesi, İslam Tarihi ve Sanatları Bölümü,
İslam Tarihi ve Sanatları

Hitit University, Divinity Faculty, Department of Islamic History and Arts,
Islamic History and Arts

Çorum | Türkiye

oktaygundogdu@hitit.edu.tr

<https://orcid.org/0000-0002-0361-349X>

Abdül Halim VAROL

Dr. Öğr. Üyesi | Asst. Prof.

Bartın Üniversitesi, İnsan ve Toplum Bilimleri Fakültesi, Sanat Tarihi
Bölümü

Bartın University, Faculty of Humanities and Social Sciences, Department
of History of Art

Bartın | Türkiye

avarol@bartin.edu.tr

<https://orcid.org/0000-0002-4146-6603>

Makale Bilgisi | Article Information

Makale Türü | Article Type: Araştırma Makalesi | Research Article

Geliş Tarihi | Received: 05.01.2026

Kabul Tarihi | Accepted: 08.05.2026

Yayın Tarihi | Published: 30.06.2026

Atıf | Cite As

Gündoğdu, Oktağ–Varol, Abdül Halim “Anadolu Medeniyetleri Müzesi'ndeki Sırlı Seramik Kandiller”. *Hitit İlahiyat Dergisi* 25/1 (2026), 292-321. <https://doi.org/10.14395/hid.1856641>

Yazar Katkı Oranları:

Araştırmanın Tasarımı: Yazar-1 (% 50) - Yazar-2 (% 50)

Veri Toplanması: Yazar-1 (% 50) - Yazar-2 (% 50)

Araştırma -Veri Analizi-Doğrulama: Yazar-1 (%.50) - Yazar-2 (%. 50)

Makalenin Yazımı: Yazar-1 (%. 50) - Yazar-2 (%. 50)

Metnin Tashihi ve Geliştirilmesi: Yazar-1 (%. 50) - Yazar-2 (%. 50)

Değerlendirme: Bu makalenin ön incelemesi iki iç hakem (editörler-yayın kurulu üyeleri) içerik incelemesi ise iki dış hakem tarafından çift taraflı kör hakemlik modeliyle incelendi.

Benzerlik taraması yapılarak (Turnitin) intihal içermediği teyit edildi.

Etik Beyan: Bu çalışmanın hazırlanma sürecinde bilimsel ve etik ilkelere uyulduğu ve yararlanılan tüm çalışmaların kaynakçada belirtildiği beyan olunur.

Yapay Zekâ Etik Beyanı: Yazarlar bu makalenin hazırlanma sürecinin hiç bir aşamasında yapay zekadan faydalanılmadığını; bu konuda tüm sorumluluğun kendisine (kendilerine) ait olduğunu beyan etmektedir.

Etik Bildirim: ilafdergi@hitit.edu.tr | <https://dergipark.org.tr/tr/pub/hid/policy>

Çıkar Çatışması: Çıkar çatışması beyan edilmemiştir.

Finansman: Bu araştırmayı desteklemek için dış fon kullanılmamıştır.

Telif Hakkı & Lisans: Yazarlar dergide yayınlanan çalışmalarının telif hakkına sahiptirler ve çalışmaları CC BY-NC 4.0 lisansı altında yayımlanmaktadır.

Author Contribution Rates:

Conceptualization: Author-1 (%.50) - Author-2 (%.50)

Data Curation: Author-1 (% 50) - Author-2 (%)

Investigation-Analysis-Validat: Author-1 (%) - Author-2 (% 50)

Writing: Author-1 (%) - Author-2 (%. 50)

Writing - Review & Editing: Author-1 (%. 50) - Author-2 (% 50)

Review: Single anonymized - Two internal (Editorial board members) and Double anonymized - Two external double-blind peer review. It was confirmed that it did not contain plagiarism by similarity scanning (Turnitin).

Ethical Statement: It is declared that scientific and ethical principles were followed during the preparation of this study and that all studies used are stated in the bibliography.

Artificial Intelligence Ethical Statement: The author declares that artificial intelligence was not utilized at any stage of the preparation process of this article and accepts full responsibility in this regard.

Complaints: ilafdergi@hitit.edu.tr | <https://dergipark.org.tr/en/pub/hid/policy>

Conflicts of Interest: The authors have no conflict of interest to declare.

Grant Support: The authors acknowledge that they received no external funding to support this research.

Copyright & License: Authors publishing with the journal retain the copyright to their work licensed under the CC BY-NC 4.0

Glazed Ceramic Lamps in the Museum of Anatolian Civilizations*

Abstract

Anatolia stands out as one of the most dynamic regions in the medieval Islamic world in terms of the technical diversity of ceramic production, aesthetic understanding, and workshop organisation. The ceramic tradition that developed in this region was not limited to the production of vessels for everyday use; it also formed a multifaceted field of cultural production reflecting the technical knowledge, aesthetic preferences, and production processes of the artisans. Glazed ceramic lamps are among the unique groups of works that embody both the functional and artistic dimensions of this tradition. The aim of this study is to provide a contribution to the dating of these works by systematically examining the glazed ceramic lamps in the Anatolian Civilizations Museum collection, most of which are stored in the museum's depots, from a typological and chronological perspective, and to establish a comparative reference framework for the evaluation of archaeological ceramic finds that will be obtained in the future. In this regard, the aim is to evaluate groups of artefacts in museum collections that are not generally exhibited but have high scientific potential. It is observed that studies on Anatolian ceramic production in the literature have largely focused on finds from the Ancient Period, while ceramic artefacts from the Turkish-Islamic Period have been addressed by a limited number of researchers. Ceramic lamps have been evaluated as secondary examples within general ceramic groups in most studies and have not been the subject of comprehensive typological and technological analyses. This situation has led to lamps, which constitute an important part of Anatolian Seljuk and Beylik Period ceramic production, being underrepresented in scientific literature. This study aims to minimise this gap and make a comprehensive contribution to the field by focusing on glazed ceramic lamps from the Turkish-Islamic period. Within the scope of the research, a total of 43 glazed ceramic oil lamps in the collection of the Museum of Anatolian Civilizations were examined. The artefacts were evaluated in detail in terms of their form characteristics, clay compositions, additives, production techniques, decorative concepts, glaze applications, and chronological distribution. The study employed a typological and comparative analysis method, systematically addressing dimensional data and morphological characteristics. The typological analysis resulted in the classification of the lamps into 13 distinct types. This diversity demonstrates that ceramic production in Anatolia exhibited a flexible and innovative structure, dependent on functional requirements and workshop traditions. Most of the examined examples consist of closed-bodied and handled forms. In particular, the Closed-Flat Spherical-Handled type, with 12 examples, constitutes the most numerous groups, suggesting that this form achieved a certain standardisation in terms of both production and use. The limited number of open-bowl lamps indicates that closed forms were preferred due to their functional advantages, such as protecting the oil, preventing wind interference, and ensuring controlled burning. Rare examples in the form of slippers, jugs, and multi-wick lamps are considered indicative of typological diversity, pointing to specific areas of use or ritual purposes. Clay analyses reveal a predominance of red and light red tones, which is associated with the high iron oxide content of clay deposits in Anatolia. The addition of mica, lime, and fine sand highlights conscious material selection and technical expertise in production. It is understood that the bodies of the lamps were mostly shaped on a wheel, with details completed by hand. The application of the barbotine technique in some examples reflects the characteristic surface decoration approach of Seljuk Period ceramics. Single-colour examples dominate in glaze applications, and the intensive use of green glaze confirms the prevalence of the copper oxide alkali glaze tradition. Chronological evaluation reveals that the collection spans a broad timeframe from the 9th-10th centuries to the late 14th century, with the majority of examples dating to the 13th-14th centuries. The increase in lamp production during the Seljuk Period is directly related to the lighting requirements of public and religious architecture. In conclusion, this study comprehensively reveals the technical, aesthetic, and functional characteristics of glazed ceramic oil lamps from the Anatolian Seljuk and Beylik Periods, thereby filling an important gap in the literature and providing a solid reference for future archaeological evaluations.

Keywords: Turkish Islamic Arts, Museum of Anatolian Civilizations, Seljuk Art, Glazed Ceramics, Oil Lamp.

Anadolu Medeniyetleri Müzesi'ndeki Sırlı Seramik Kandiller**

Öz

Anadolu, Orta Çağ İslam dünyasında seramik üretiminin teknik çeşitliliği, estetik anlayışı ve atölye örgütlenmesi bakımından en dinamik coğrafyalarından biri olarak öne çıkmaktadır. Bu bölgede gelişen seramik geleneği, yalnızca gündelik yaşamın ihtiyaçlarını karşılamaya yönelik kap-kacak üretimiyle sınırlı kalmamış; aynı zamanda sanatkarların teknik bilgi birikimini, estetik tercihlerini ve üretim süreçlerini yansıtan çok yönlü bir kültürel üretim alanı oluşturmuştur. Seramik kandiller, bu geleneğin hem işlevsel hem de sanatsal boyutlarını bir arada

* We would like to express our gratitude to the Directorate of the Museum of Anatolian Civilizations and Archaeologist Aslı Altun for their facilitating support and interest in the execution of this study.

** Anadolu Medeniyetleri Müzesi Müdürlüğü'ne ve Arkeolog Aslı Altun'a çalışmanın yürütülmesine sağladıkları kolaylaştırıcı destek ve ilgilerinden dolayı teşekkür ederiz.

barındıran özgün eser grupları arasında yer almaktadır. Bu çalışmanın amacı, Anadolu Medeniyetleri Müzesi koleksiyonunda yer alan ve büyük ölçüde müze depolarında muhafaza edilen sırlı seramik kandilleri tipolojik ve kronolojik açıdan sistematik biçimde inceleyerek, söz konusu eserlerin tarihlendirilmesine katkı sağlamak ve ilerleyen dönemlerde ele geçecek arkeolojik seramik buluntuların değerlendirilmesi için karşılaştırmalı bir referans çerçevesi oluşturmaktır. Bu doğrultuda, müze koleksiyonlarının genellikle sergilenmeyen ancak bilimsel açıdan yüksek potansiyele sahip eser gruplarının değerlendirilmesi hedeflenmiştir. Literatürde Anadolu seramik üretimine ilişkin çalışmaların büyük ölçüde Antik Dönem buluntuları üzerine yoğunlaştığı, Türk-İslam Dönemine ait seramik eserlerin ise sınırlı sayıda araştırmacı tarafından ele alındığı görülmektedir. Özellikle seramik kandiller, çoğu çalışmada genel seramik grupları içerisinde tali örnekler olarak değerlendirilmiş; kapsamlı tipolojik ve teknolojik analizlere konu edilmemiştir. Bu durum, Anadolu Selçuklu ve Beylikler Dönemi seramik üretiminin önemli bir parçasını oluşturan kandillerin bilimsel literatürde yeterince temsil edilmemesine yol açmıştır. Bu çalışma, Türk-İslam Dönemine ait sırlı seramik kandilleri merkezine alarak söz konusu boşluğu en aza indirmeyi ve alana bütüncül bir katkı sunmayı amaçlamaktadır. Araştırma kapsamında, Anadolu Medeniyetleri Müzesi koleksiyonunda yer alan toplam 43 adet sırlı seramik kandil incelenmiştir. Eserler; form özellikleri, hamur bileşimleri, katkı maddeleri, üretim teknikleri, bezeme anlayışları, sır uygulamaları ve kronolojik dağılımları bakımından ayrıntılı şekilde değerlendirilmiştir. Çalışmada tipolojik ve karşılaştırmalı analiz yöntemi esas alınmış; ölçüsel veriler ve morfolojik özellikler sistematik biçimde ele alınmıştır. Yapılan tipolojik analiz sonucunda kandiller 13 farklı tip altında sınıflandırılmıştır. Bu çeşitlilik, Anadolu'daki seramik üretiminin işlevsel gereksinimlere ve atölye geleneklerine bağlı olarak esnek ve yenilikçi bir yapı sergilediğini ortaya koymaktadır. İncelenen örneklerin büyük çoğunluğunu kapalı gövdeli ve kulplu formlar oluşturmaktadır. Özellikle Kapalı-Basık Kürevi-Kulplu tipin 12 örnekle en yoğun grubu meydana getirmesi, bu formun hem üretim hem de kullanım açısından belirli bir standardizasyona ulaştığını düşündürmektedir. Açık hazneli kandillerin sınırlı sayıda olması, kapalı formların yağın korunması, rüzgârdan etkilenmeme ve kontrollü yanma sağlama gibi işlevsel avantajlar nedeniyle tercih edildiğini göstermektedir. Çarık biçimli, sürahi biçimli ve çok fitilli nadir örnekler ise özel kullanım alanlarına veya ritüel amaçlara işaret eden tipolojik çeşitliliğin göstergesi olarak değerlendirilmektedir. Hamur analizleri, kırmızı ve açık kırmızı tonların baskınlığını ortaya koymakta; bu durum Anadolu'daki demir oksit oranı yüksek kil yataklarıyla ilişkilendirilmektedir. Mika, kireç ve ince kum katkıları, üretimde bilinçli malzeme seçiminin ve teknik deneyimin göstergesi olarak öne çıkmaktadır. Kandillerin gövdelerinin çoğunlukla çarkta şekillendirildiği, detayların ise elde tamamlandığı anlaşılmaktadır. Bazı örneklerde barbutin tekniğinin uygulanmış olması, Selçuklu Dönemi seramiklerinin karakteristik yüzey bezeme anlayışını yansıtmaktadır. Sır uygulamalarında tek renkli örnekler hâkim olup, yeşil sırın yoğun kullanımı bakır oksitli alkali sır geleneğinin yaygınlığını doğrulamaktadır. Kronolojik değerlendirme sonucunda koleksiyonun 9.-10. yüzyıldan 14. yüzyıl sonlarına kadar uzanan geniş bir zaman dilimini kapsadığı, örneklerin büyük bölümünün ise 13.-14. yüzyıllara tarihlendiği belirlenmiştir. Selçuklu Dönemi'nde kandil üretimindeki artış, kamusal ve dini mimarideki aydınlatma gereksinimleriyle doğrudan ilişkilidir. Sonuç olarak bu çalışma, Anadolu Selçuklu ve Beylikler Dönemi sırlı seramik kandillerinin teknik, estetik ve işlevsel özelliklerini bütüncül biçimde ortaya koyarak hem literatürdeki önemli bir boşluğu doldurmakta hem de gelecekte yapılacak arkeolojik değerlendirmeler için sağlam bir referans sunmaktadır.

Anahtar Kelimeler: Türk İslam Sanatları, Anadolu Medeniyetleri Müzesi, Selçuklu Sanatı, Sırlı Seramik, Kandil.

Giriş

Orta Çağ boyunca Anadolu, farklı medeniyetlerin etkileşimiyle şekillenen zengin kültürel ve sanatsal üretim ortamına sahip olmuştur. Bu çok katmanlı yapı, seramik sanatı başta olmak üzere çeşitli zanaat ve sanat dallarında hem teknik hem de estetik açıdan özgün ürünlerin ortaya çıkmasına zemin hazırlamıştır. Günlük kullanım eşyalarının ötesinde, sembolik ve sanatsal anlamlar taşıyan seramik eserler, dönemin kültürel kodlarını ve üretim anlayışını yansıtan önemli veriler sunmaktadır. Bu eser grupları içerisinde yer alan kandiller hem işlevsel nitelikleri hem de taşıdıkları sembolik anlamlar bakımından dikkat çekici konuma sahiptir. Kandiller, Türk ve İslam seramik sanatı üzerine yapılan çalışmalarda çoğunlukla genel seramik tipolojileriyle, çeşitli el sanatlarında ve mimari detaylarda bezeme unsurları kapsamında ele alınmıştır. Tipolojik bağlamda yapılan araştırmalar, kandilleri genellikle form ve bezeme özellikleri açısından sınırlı ölçüde değerlendirmiş; müze koleksiyonlarına dayalı, bütüncül ve karşılaştırmalı tipolojik incelemeler ise oldukça sınırlı kalmıştır. Anadolu'daki seramik üretimi üzerine yapılan çalışmalar teknik ve estetik gelişimi ortaya koysa da kandillerin işlevsel, sembolik ve tipolojik özelliklerini birlikte ele alan sistematik incelemeler sınırlıdır. Çalışma kapsamında Anadolu Medeniyetleri Müzesi koleksiyonunda bulunan 43 adet sırlı seramik kandil bütüncül olarak ilk defa

incelenmiştir. Eserler; form, teknik, malzeme ve bezeme özellikleri doğrultusunda tipolojik gruplara ayrılarak değerlendirilmiştir. Bu yöntemle, kandillerin üretim teknolojileri, biçimsel çeşitliliği ve estetik anlayışı sistematik çerçevede analiz edilmiştir. Bu çalışmanın amacı, Anadolu Medeniyetleri Müzesi koleksiyonunda bulunan Türk-İslam Dönemine ait sırlı seramik kandilleri; form, malzeme, yapım tekniği, bezeme ve sır özellikleri açısından inceleyerek tipolojik bir sınıflandırma yapmaktır. Ayrıca bu kandillerin karşılaştırmalı verilerle kronolojik dağılımını belirlemek ve müzelerde depoda bulunan, yeterince çalışılmamış eserleri bilimsel değerlendirmeye kazandırmak hedeflenmektedir. Bu doğrultuda çalışma, Anadolu Selçuklu ve Beylikler Dönemi kandillerinin üretim özelliklerini açıklamayı ve gelecekte bulunacak benzer eserler için bir karşılaştırma zemini oluşturmayı amaçlamaktadır.

Kandil, farklı malzemelerden üretilen ve yağ ile beslenen bir fitil aracılığıyla yakılarak aydınlatma sağlayan bir araçtır.¹ *Kandil* sözcüğü, Latince *candela* (ışık veren nesne, aydınlatan) kökünden türemiş olup Arapçadaki *kındil* terimi aracılığıyla Türkçeye geçmiştir.² Selçuklu ve Osmanlı dönemlerinde kandil için kullanılan Farsça terim ise *çerağ* olarak karşımıza çıkmaktadır.³ Kandiller, litürjik amaçlarla kullanılabilirdiği gibi gündelik yaşamda mekânların aydınlatılmasını sağlayan işlevsel araçlar olarak da karşımıza çıkmaktadır.⁴ Bununla birlikte kandillerin farklı malzemelerden (kurşun, cam, taş, altın vb.) yapılmış; elmas, gümüş ve mücevher örnekleri de görülmüştür. Süslemelerinde hayvan figürleri, insan tasvirleri ve mitolojik motifler kullanılmıştır.⁵

Ateşin keşfi, insanlık tarihinde aydınlatma araçlarının gelişiminde önemli bir dönüm noktası olmuştur. Işığın taşınabilir hâle gelmesi, insanların günlük ihtiyaçları doğrultusunda daha küçük boyutlu, kolay erişilebilir ve işlevsel niteliklere sahip aydınlatma araçlarının tasarlanmasını mümkün kılmıştır.⁶ Bu süreçte ortaya çıkan ilk örneklerden biri ise kandiller olmuştur. Antik dönemlerden itibaren rastlanmaya başlanan kandillerin ilk uygulamalarının basit formlu kase şeklinde, deniz kabuğu ile taş malzemeden yapıldığı ifade edilmektedir.⁷ Zaman içerisinde kullanılan malzemelerde çeşitlenme görülmüş, kapların biçimsel özellikleri değişmiş ve farklı tipolojiler ortaya çıkmıştır. Bu gelişim süreci, kandillerin üslupları ve sanatsal niteliklerini ön plana çıkaran ayrıntıların ortaya çıkmasına zemin hazırlamıştır.

¹ Mümtaz Soysal, "Kandil", *Eczacıbaşı Sanat Ansiklopedisi*, ed. Zeynep Rona-Müren Beykan (İstanbul: YEM Yayınları, 1997), 2/940-941; Mehmet Zeki Pakalın, *Osmanlı Tarih Deyimleri ve Terimleri Sözlüğü* (İstanbul: Milli Eğitim Basımevi, 1983), "Kandil", 2/158-159.

² Razan Aykaç, *Türkiye Müzelerindeki İslami Dönem Seramik Kandiller* (İstanbul: Ege Yayınları, 2021), 14; Metin Sözen-Uğur Tanyeli, *Sanat Kavram ve Terimleri Sözlüğü* (İstanbul: Remzi Kitabevi, 2001), 122; Neslihan Sönmez, *Osmanlı Dönemi Yapı ve Malzeme Terimleri Sözlüğü* (İstanbul: YEM Yayınları, 1997), 54; "Kandil", *Kubbealtılugatı* (Erişim 08 Mart 2026).

³ Nebi Bozkurt, "Kandil", *Türkiye Diyanet Vakfı İslâm Ansiklopedisi* (İstanbul: Türkiye Diyanet Vakfı Yayınları, 2001), 24/299; Mehmet Önder, *Antika ve Eski Eserler Kılavuzu* (Ankara: Türkiye İş Bankası Kültür Yayınları, 1998), 52.

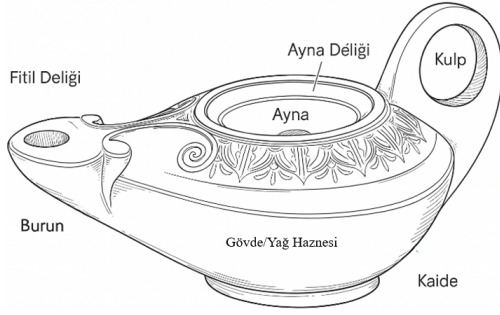
⁴ Güler Yılmaz, "Hasankeyf Kazılarında Bulunan Seramik Kandiller", *Atatürk Üniversitesi Güzel Sanatlar Enstitüsü Dergisi* 36 (2016), 276.

⁵ A. Mine Yeşiloğlu, "Kandil'e Dair", *Akademik Araştırmalar Sosyal Bilimler Dergisi* 1/5 (1997), 141.

⁶ Akın Temür-Sonay Yüksel, "Antalya Müzesi'nden Bir Grup Kandil Üzerine Gözlemler", *Atatürk Üniversitesi Sosyal Bilimler Enstitüsü Dergisi* 1/22 (2018), 42.

⁷ Razan Aykaç, *Konya-Karatay Müzesindeki Anadolu Selçuklu Dönemi Seramik Kandiller* (Konya: Palet Yayınları, 2017), 13; Sıla Erbaş-Kılıç Ensar, "Türk Kültüründe Geleneksel Bir Aydınlatma Aracı: Kandil", *Bilim ve Kültür* 1 (2013), 116; Türkan Acar, "Uşak Boduroğlu Camii Özelinde Kandil Motifi ve İkonografisi", *Ankara Üniversitesi İlahiyat Fakültesi Dergisi* 63/2 (2022), 1137.

Şekil 1. Kandil Bileşenleri



Kaynak. Henry Beauchamp Walters'dan işlenerek⁸

Kandil bileşenleri incelendiğinde, *yağ haznesi* olarak da adlandırılan ana unsur gövdedir. Burun kısmında yer alan delik, aydınlatmayı sağlayan ve yağ haznesine daldırılan fitilin yerleştirilebilmesi amacıyla oluşturulmuştur. Gövde üzerinde genellikle delik aksında konumlanan ve kandilin elde taşınmasına olanak tanıyan kısım ise kulptur. Bu bileşenlerin biçimleri, kandilin tasarım özelliklerine göre farklılık göstermektedir. Çizimde görüldüğü üzere, *ayna* olarak adlandırılan bölüm, Roma Dönemi kandillerinde *discus* ya da *tabla* terimleriyle ifade edilmektedir. Yağ haznesinin üst kısmında yer alan bu bölüme açılan delik, fitilin hava almasını sağlayıp yanma eyleminin sürekliliğini temin etmek amacıyla yapılmıştır. Kandillerde kullanılan fitillerde kenevir, pamuk, keten ve halat kütüğü gibi bitkisel malzemeler tercih edilmiş, ayrıca yağın haznedan sızmasını engellemek için kandil, iç ve dıştan astarlanıp sırlanmıştır.⁹ Bazı örneklerde, ayna kısmının bezemeli olarak tasarlandığı dikkati çekmektedir. Bir diğer bileşen, kandilin sabit bir yüzeye yerleştirilmesini sağlamak için oluşturulan kaidedir. Kaide formları da kandilin genel biçimi ve tasarım anlayışına bağlı olarak çeşitlilik gösterebilmektedir. Yanıcı madde çoğunlukla zeytinyağıdır. Ancak bunun yanı sıra fındık yağı, susam yağı, bezir yağı, balık yağı ve Hint yağı gibi farklı bitkisel veya hayvansal kökenli yağların da kullanıldığı anlaşılmaktadır.¹⁰

İslam dünyasında ışık, ilahi hakikatin ve bilginin simgesi olarak kabul edilmiş; bu nedenle kandiller yalnızca mekânları aydınlatan araçlar değil aynı zamanda sembolik anlamlar taşıyan unsurlar olarak da değerlendirilmiştir. Kandil motifinin Türk ve İslam sanatında ne zaman kullanılmaya başlandığı kesin olarak bilinmemektedir.¹¹ Sembolik anlamlarda; ilahi varlık, yaratılış ve ölüm döngüsü, Allah'ın nuru, peygamberler, cennet, evren ve ibadet gibi terimlerle ilişkilendirilmiştir.¹² Türk kültürlerinde ışığın sembolik anlamları arasında; doğuş, üretim/döleme, var olma, temizleme, koruma, ateş gibi kavramlar zikredilmektedir.¹³ İslam öncesi dönemlerde de aynı şekilde adak eşyası gibi ibadet için kullanıldığı bilinmektedir.¹⁴ İslamiyet'te ışık, genellikle nur terimiyle karşılanmıştır. İlahi isimlerden olan Nûr, Kur'ân-ı Kerîm'de 43 kez geçmektedir. Nûr

⁸ Henry Beauchamp Walters, *Catalogue of the Greek and Roman Lamps in the British Museum* (London: Printed by Order of the Trustees, 1914), 13.

⁹ Deirdre Grace Barrett, *The Ceramic Oil Lamp As an Indicator of Cultural Change within Nabataean Society in Petra and Its Environs Circa Ce 106* (USA: Gorgias Pr Llc, 2008), 54.

¹⁰ Deniz Demir, "Ayasuluk Tepesi ve Aziz Yuhanna Kilisesi Kazılarında Bulunmuş Tek Renk Sırlı Kandiller", *Trakya Üniversitesi Edebiyat Fakültesi Dergisi* 8/15 (2018), 37; Sedef Çokay, *Antik Çağda Aydınlatma Araçları* (İstanbul: Eski Çağ Bilimleri Enstitüsü Ege Yayınları, 2000), 12-17; Önder, *Antika ve Eski Eserler Kılavuzu*, 52.

¹¹ Belkis Doğan, *Antik Devirden İslamiyete Sanat ve Tasavvufta Semboller* (İstanbul: Kapı Yayınları, 2024), 187-202.

¹² Acar, "Uşak Boduroğlu Camii Özelinde Kandil Motifi ve İkonografisi", 1140.

¹³ Belkis Doğan, *İslâm Sanatında Tasavvufî Düşünceden Beslenen Mecazi Anlatımlar* (İstanbul: Marmara Üniversitesi, Sosyal Bilimler Enstitüsü, Doktora Tezi, 2023), 148; Jean Paul Roux, *Eski Türk Mitolojisi* (Ankara: Bilgesu Yayıncılık, 2011), 80.

¹⁴ Füzûzan Kınal, "Kaunos Adak Lambaları", *Bellefen* 33/130 (1969), 154.

Sûresi'nde Allah açıkça "göklerin ve yerin ışığı" olarak adlandırılır.¹⁵ Nûr Sûresi dışında Kur'ân-ı Kerîm'de Allah'ın nurunun, Kur'ân'ın ve Hz. Peygamberin ışık saçan birer kandile benzetildiği başka ayetler de yer almıştır (25/el-Furkân:61; 71/Nûh:16; 41/ Fussilet:12; 67/ el-Mülk:5; 33/el-Ahzâb:45-46, 78/en-Nebe:13)¹⁶ Türk-İslam sanatında kandil motifinin mihrap, mezar taşı ve seccade gibi dini unsurlardaki yaygın kullanımı¹⁷ İslamiyet'teki kutsal anlatısını ortaya koymaktadır.

Bu çalışma, Anadolu Medeniyetleri Müzesi'nde yer alan ve Türk-İslam Dönemine tarihlendirilen sırlı seramik kandillerin Sanat Tarihi disiplini çerçevesinde sistematik biçimde değerlendirilerek önemini belirtilmesini amaçlamaktadır. İncelenen sırlı kandillerin üzerindeki bezemeler, formlar ve renk tercihleri, dönemin dini ve kültürel kodlarını yansıtırken; aynı zamanda dönemin zanaatkarlarının teknik yetkinliklerini de ortaya koymaktadır. Ayrıca söz konusu kandillerin üretildikleri tarihsel ve kültürel bağlam içindeki yeri tartışılarak, Anadolu'da seramik sanatının genel gelişim çizgisine katkıları değerlendirilmektedir.

Araştırma, nitel yöntem çerçevesinde kurgulanmış; betimleyici, tipolojik ve karşılaştırmalı analiz yöntemleri bir arada kullanılmıştır. Çalışmanın örneğini, Anadolu Medeniyetleri Müzesi koleksiyonunda yer alan ve Türk-İslam Dönemine tarihlendirilen toplam 43 adet sırlı seramik kandil oluşturmaktadır. Araştırma kapsamı özellikle sırlı seramik kandillerle sınırlandırılmış; sırsız örnekler ile farklı dönemlere ait kandiller değerlendirme dışında bırakılmıştır. Bu sınırlandırma, malzeme grubu içerisinde teknik, tipolojik ve kronolojik bakımdan daha tutarlı ve karşılaştırılabilir bir veri seti elde etmek amacıyla tercih edilmiştir.

Veri toplama sürecinde eserler müze koleksiyonunda yerinde incelenmiş; her bir kandil envanter numarası esas alınarak ayrı ayrı değerlendirilmiştir. İnceleme sırasında ölçü, form, gövde yapısı, ağız ve fitil düzeni, kulp ve kaide özellikleri, hamur rengi, katkı maddeleri, yapım tekniği, astar ve sır uygulamaları, bezeme özellikleri, kullanım izleri ve korunma durumu kaydedilmiştir. Elde edilen veriler katalog düzeni içerisinde sistematik biçimde işlenmiş; böylece eserlerin hem tekil özellikleri hem de grup içindeki ortaklık ve farklılıkları ortaya konulmuştur.

Analiz aşamasında kandiller; açık veya kapalı hazneli oluşları, gövde biçimleri, boyun ve fitil düzenleri, kulp yapıları, kaide özellikleri ve yüzey uygulamaları dikkate alınarak tipolojik gruplara ayrılmıştır. Bu sınıflandırmada yalnızca genel form benzerlikleri değil, aynı zamanda yapım tekniği, hamur karakteri, sır rengi, bezeme repertuarı ve kullanım izleri gibi tamamlayıcı unsurlar da değerlendirilmiştir. Böylece eserler arasındaki benzerlik ve farklılıklar daha sağlıklı biçimde tespit edilerek 13 farklı tip belirlenmiştir.

Tarihlendirme sürecinde ise eserlerin biçimsel ve teknik özellikleri, Anadolu'daki ve yakın coğrafyalardaki benzer müze, kazı ve yayın örnekleriyle karşılaştırılmıştır. Bu doğrultuda açık ya da kapalı hazne sistemi, gövde formu, boyun-kulp ilişkisi, fitil yapısı, sır rengi, hamur özellikleri ve bezeme anlayışı temel karşılaştırma ölçütleri olarak esas alınmıştır. Böylece kandillerin kronolojik dağılımına ilişkin öneriler, yalnızca genel benzerliklere değil; çoklu form, teknik ve üslup verilerinin birlikte değerlendirilmesine dayandırılmıştır.

¹⁵ Nicholas Stone, *Symbol of Divine Light: The Lamp Islamic Culture and Other Traditions* (Bloomington: World Wisdom, 2018), 10; Doğan, *İslâm Sanatında Tasavvufî Düşünceden Beslenen Mecazi Anlatımlar*, 152.

¹⁶ Acar, "Uşak Boduroğlu Camii Özelinde Kandil Motifi ve İkonografisi", 1138-1139.

¹⁷ Aslı Büyükkal-Fatih Özkafa, "Işık Sembolizmi ve Topkapı Sarayı'nda Bulunan Madeni Kandiller", *Palmet Dergisi* 8 (2025), 3; Acar, "Uşak Boduroğlu Camii Özelinde Kandil Motifi ve İkonografisi", 1150-1153.

Bununla birlikte çalışmada laboratuvar destekli arkeometrik analizlere başvurulmamış; hamur, katkı ve sır özellikleri makroskobik gözlem yoluyla değerlendirilmiştir. Bu nedenle malzeme bileşimine ilişkin tespitler, kesin kimyasal sonuçlar olarak değil, sanat tarihi ve seramik araştırmalarında kullanılan gözlemsel veriler çerçevesinde ele alınmalıdır. Bununla birlikte eserlerin form, teknik ve bezeme özelliklerinin birlikte değerlendirilmesi, koleksiyonun tipolojik ve kronolojik karakterini ortaya koymak açısından yeterli bir zemin sunmaktadır.

1. Anadolu Medeniyetleri Müzesi'ndeki Sırlı Seramik Kandiller Kataloğu

Anadolu Medeniyetleri Müzesi koleksiyonunda yer alan ve Türk-İslam Dönemine tarihlendirilen sırlı seramik kandiller bu bölümde kataloglanarak sunulmaktadır. Katalog kapsamında incelenen toplam 43 adet kandil, form, teknik, malzeme, bezeme ve ölçü özellikleri dikkate alınarak sistematik bir düzen içinde ele alınmıştır. Her bir eser, müze envanter numarası esas alınarak tanımlanmış; gövde formu, burun ve kulp düzeni, kaide yapısı, sır rengi ve bezeme unsurları, üzerindeki korozyonlar ve nelerden kaynaklanmış olabileceği ayrıntılı biçimde kaydedilmiştir. Ayrıca kandillerin mevcut durumları, üretim tekniklerine ilişkin gözlemler ve tipolojik sınıflandırmadaki yerleri belirtilerek, eserlerin hem bireysel hem de grup içindeki konumları ortaya konulmuştur.

Sırlı seramik kandilleri tarihlendirmek için benzer örneklerle yapılan karşılaştırmalarda, kandiller arasındaki yakınlık yalnızca genel form benzerliğine dayanmamakta; biçimsel kurgu, hamur ve sır özellikleri, yapım teknikleri, bezeme anlayışı ve korunma durumları birlikte değerlendirilerek tarihlendirmeler önerilmektedir. Bu çerçevede eserlerin açık ya da kapalı hazneli oluşu, fitil çıkıntılı ağız, silindirik veya konik boyun, spiral kıvrımlı kulp, düz ya da dairesel taban, basık elips, kürevi, demlik ya da çarık biçimli gövde gibi tipolojik özellikleri; benzer örneklerle ortak biçimlenişler göstermektedir. Bunun yanı sıra kırmızı, açık kırmızı, kahverengi veya krem tonlarındaki hamur yapısı ile hamurda gözlenen mika, kireç, kum ve taşçık katkıları, üretim geleneği bakımından paralelliklere işaret edebilmektedir. Çarkta şekillendirme, elle tamamlama, aplike ve barbutin gibi teknik uygulamaların bir arada kullanılması da bu eserlerin tipik form veya benzer teknik çevrelerin üretimlerinden beslenildiğini düşündürmektedir. Sır renklerinde yeşil ve turkuazın baskınlığı, astarlı yüzey uygulamaları, kabara, yiv ve ebruli bezeme gibi yüzey düzenlemeleri ise üslup birliğini destekleyen diğer unsurlardır. Ayrıca fitil uçlarında görülen is izleri, sır dökülmeleri, yüzey aşınmaları, kırıklar ve yer yer restorasyon izleri gibi bozulma türleri de eserlerin benzer kullanım süreçleri geçirdiğini göstermektedir. Dolayısıyla tarihlendirme ve karşılaştırma yapılırken benzerlik, tek bir ölçüte değil; form, renk, teknik, bezeme, üslup ve mevcut korunma durumunun birlikte değerlendirilmesine dayandırılmıştır.

Katalog 1. 3.2.19 Envanter No'lu Kandil

Mika, kireç ve ince kum katkılı kırmızı hamur malzemeli 7.5x6.2x3.5 cm ölçülerindeki eser, çark ve elle şekillendirme yöntemiyle yapılmıştır. Açık hazneli, fitil çıkıntılı ağızlı, düz dipli, iç ve dış yüzeyi astarlı, tek renk yeşil sırlıdır. Dip bölümünden ağız kenarına doğru genişleyen gövdeye sahiptir. Günümüzde, kullanıma bağlı olarak fitil kısmında is izi, kenarlarda yer yer bozulmalar ve sırlı yüzeylerde dökülmeler mevcuttur. Kandil, benzer örneklerle karşılaştırıldığında 12-13. yüzyıla tarihlendirilmektedir.¹⁸

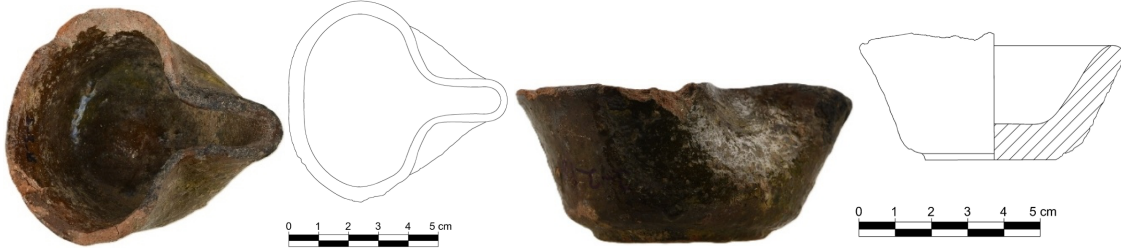
¹⁸ Benzer örnekler için bk. Aykaç, *Türkiye Müzelerindeki İslami Dönem Seramik Kandiller*, 42, 81, 87, 97, 102, 141, 142, 183; Makbule Karadağ, *Kars Arkeoloji Müzesi'nden Bir Grup Pişmiş Toprak Kandil* (Erzurum: Atatürk Üniversitesi, Sosyal Bilimler Enstitüsü, Yüksek Lisans Tezi, 2019), 44-64; Tuğba Bağbaşı, "Kayseri Arkeoloji Müzesi ve Kayseri Selçuklu Uygarlığı



Kaynak. Oktay Gündoğdu & Abdül Halim Varol, 2025.

Katalog 2. 3.3.18 Envanter No'lu Kandil

Kireç ve kum katkılı açık kırmızı hamur malzemedir. 7.4x6x3.1 cm ölçülerindeki eser, çark ve elle şekillendirme yöntemiyle yapılmıştır. Açık hazneli, fitil çıkıntılı ağızlı, düz dipli, iç ve dış yüzeyi astarlı, koyu sarı tek renk sırlıdır. Dip bölümünden ağız kenarına doğru genişleyen gövdeye sahiptir. Günümüzde, kullanıma bağlı olarak fitil kısmında is izi, kenarlarda yer yer bozulmalar ve sırlı yüzeylerde dökülmeler mevcuttur. Kandil, benzer örneklerle karşılaştırıldığında 12-13. yüzyıla tarihlendirilmektedir.¹⁹



Kaynak. Oktay Gündoğdu & Abdül Halim Varol, 2025.

Katalog 3. 119.520.68 Envanter No'lu Kandil

Mika, kireç ve ince kum katkılı krem renkli hamur malzemeli 7.5x5.8x9.6 cm ölçülerindeki eser, çark ve elle şekillendirme yöntemiyle yapılmıştır. Açık hazneli, fitil çıkıntılı ağızlı, düz dipli, tek renk yeşil sırlıdır. Dip bölümünden ağız kenarına doğru genişleyen gövdeye sahiptir. Günümüzde, kullanıma bağlı olarak fitil kısmında is izi, kenarlarda yer yer bozulmalar ve sırlı yüzeylerde dökülmeler mevcuttur. Kandil, benzer örneklerle karşılaştırıldığında 12-13. yüzyıla tarihlendirilmektedir.²⁰



Kaynak. Oktay Gündoğdu & Abdül Halim Varol, 2025.

Müzesi'ndeki Selçuklu Dönemi Seramik Kandilleri", *Mecmua* 10 (2020), 427; Robert B. J. Mason-Julia Tugwell, "Fatimid Tall-Necked Lamps and Their Associates: A Typology", *Journal of the American Research Center in Egypt* 47 (2011), 351.

¹⁹ Benzer örnekler için bk. Mutsuo Kawatoko, "Oil Lamps From Al-Fustat", *Orient* 23 (1987), 36; Karadağ, *Kars Arkeoloji Müzesi'nden Bir Grup Pişmiş Toprak Kandil*, 44-64; Aykaç, *Türkiye Müzelerindeki İslami Dönem Seramik Kandiller*, 42, 81, 87, 97, 102, 141, 142, 183.

²⁰ Benzer örnekler için bk. Karadağ, *Kars Arkeoloji Müzesi'nden Bir Grup Pişmiş Toprak Kandil*, 44-64; Aykaç, *Türkiye Müzelerindeki İslami Dönem Seramik Kandiller*, 42, 81, 87, 97, 102, 141, 142, 183.

Katalog 4. 460 Envanter No'lu Kandil

Kırmızı hamur malzemesi mika, kireç ve ince kum katkıdır. 8.7x3.7x9.2 cm ölçülerindeki eser, çark ve elle şekillendirme yöntemiyle yapılmıştır. Açık hazneli, fitil çıkıntılı ağızlı, düz dipli, iç ve dış yüzeyi astarlı, tek renk yeşil sırlıdır. Dip bölümünden ağız kenarına doğru genişleyen gövdeye sahiptir. Haznede kademeli düzenleme görülür. Günümüzde, kenarlarda yer yer bozulmalar ve sırlı yüzeylerde dökülmeler mevcuttur. Kandil, benzer örneklerle karşılaştırıldığında 11-13. yüzyıla tarihlendirilmektedir.²¹



Kaynak. Oktay Gündoğdu & Abdül Halim Varol, 2025.

Katalog 5. 18.5.03 Envanter No'lu Kandil

Mika, kireç ve kum katkılı kahverengi hamur malzemeli 11.3x8.5x11 cm ölçülerindeki eser; çark, elle şekillendirme ve applike yöntemiyle yapılmıştır. Açık hazneli, dairesel tablalı, uzun silindirik ve boğumlu kaideli, tek kulplu, fitil çıkıntılı ağızlı, astarsız ve tek renk kahverengi sırlıdır. Dip bölümünden ağız kenarına doğru genişleyen gövdeye sahiptir. Günümüzde, yüzeyi oldukça fazla aşınmış olan eser yüzeyindeki sırların tamamına yakını dökülmüştür. Kandil, benzer örneklerle karşılaştırıldığında 12-13. yüzyıla tarihlendirilmektedir.²²



Kaynak. Oktay Gündoğdu & Abdül Halim Varol, 2025.

Katalog 6. 94.54.77 Envanter No'lu Kandil

Krem hamur malzemesi mika, kireç ve kum katkıdır. 10.6x8x8.9 cm ölçülerindeki eser; çark, elle şekillendirme ve applike yöntemleriyle yapılmıştır. Açık hazneli, dairesel tablalı, uzun silindirik ve boğumlu kaideli, tek kulplu, fitil çıkıntılı ağızlı, iç ve dış yüzeyi astarlı, tek renk yeşil sırlıdır. Dip bölümünden ağız kenarına doğru genişleyen gövdeye sahiptir. Günümüzde, kırılmış olan kulpu restore edilmiştir. Kandil, benzer örneklerle karşılaştırıldığında 12-13. yüzyıla tarihlendirilmektedir.

²¹ Benzer örnekler için bk. Charles Kyrle Wilkinson, *Nishapur: Pottery Of The Early Islamic Period*. Greenwich (New York: Metropolitan Museum of Art, 1973), 234; Aykaç, *Türkiye Müzelerindeki İslami Dönem Seramik Kandiller*, 135.

²² Benzer örnekler için bk. İmam Keskin, *Adana Müzesi'ndeki Bir Grup V.-XV. Yüzyıl Pişmiş Toprak Kandil* (Mersin: Mersin Üniversitesi Sosyal Bilimler Enstitüsü, Yüksek Lisans Tezi, 2022), 89.



Kaynak. Oktay Gündoğdu & Abdül Halim Varol, 2025.

Katalog 7. 106.14.71 Envanter No'lu Kandil

Mika, kireç ve kum katkılı açık kırmızı hamur malzemeli 8.3x7.9x7.8 cm ölçülerindeki eser, çark ve elle şekillendirme yöntemiyle yapılmıştır. Açık hazneli, çanak biçiminde düzenlenmiş tablalı, silindirik kaideli, fitil çıkıntılı ağızlı, iç ve dış yüzeyi astarlı, tek renk yeşil sırlıdır. Günümüzde yüzeyi aşınmış olan eser yüzeyindeki sırların çoğu dökülmüştür. Kandil, benzer örneklerle karşılaştırıldığında 13. yüzyıla tarihlendirilmektedir.²³



Kaynak. Oktay Gündoğdu & Abdül Halim Varol, 2025.

Katalog 8. 7.1.89 Envanter No'lu Kandil

Açık kırmızı renkli hamur kireç ve kum katkılıdır. 14.6x8.3x8.1 cm ölçülerindeki eserde çark, elle şekillendirme, aplike ve barbutin (Nemli yüzeye çamur eklenerek kalıpla kabartma bezemeler veya yazı kompozisyonları oluşturma)²⁴ teknikleri kullanılmıştır. Kapalı hazneli, dairesel tabanlı, (basık) elips gövdeli, silindirik boyunlu, tek kulplu, uzun fitilli biçime sahiptir. Spiral biçimli kulpun içi boştur. İç ve dış yüzeyi astarlı, yeşil tek renk sırlıdır. Gövde, yüzeyi delikli kabaralarla bezelidir. Boyuna geçişte yüzey yivle hareketlendirilmiştir. Günümüzde, fitil deliğinde is izi, yüzeyinde aşınmalar ve sırlarında dökülme görülmektedir. Kandil, benzer örneklerle karşılaştırıldığında 13. yüzyıla tarihlendirilmektedir.²⁵



Kaynak. Oktay Gündoğdu & Abdül Halim Varol, 2025.

Katalog 9. 458 Envanter No'lu Kandil

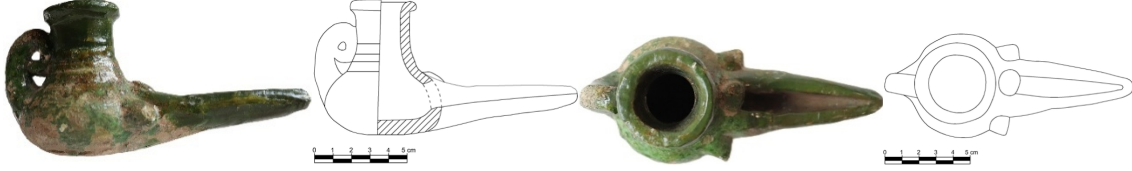
Kırmızı renkli hamur mika, az miktarda kireç ve kum katkılıdır. 14.4x7x6 cm ölçülerindeki eserde çark, elle şekillendirme, aplike ve barbutin teknikleri kullanılmıştır. Kapalı hazneli, düz tabanlı,

²³ Benzer örnekler için bk. Aykaç, *Türkiye Müzelerindeki İslami Dönem Seramik Kandiller*, 175, 194.

²⁴ Turgay Polat, *Erzincan Müzesinde Bulunan 12-14. Yüzyıl Seramikleri* (Erzurum: Atatürk Üniversitesi, Sosyal Bilimler Enstitüsü, Yüksek Lisans Tezi, 2014), 70-71; Gönül Öney, *Türk Çini Sanatı* (İstanbul: Yapı Kredi Yayınları, 1976), 11.

²⁵ Benzer örnekler için bk. Aykaç, *Türkiye Müzelerindeki İslami Dönem Seramik Kandiller*, 48-50, 101, 105, 178.

(basık) elips gövdeli, silindirik boyunlu, tek kulplu, uzun fitilli biçime sahiptir. Spiral kıvrımlı kulpun içi boştur. İç ve dış yüzeyi astarlı, yeşil tek renk sırlıdır. Fitolin başlangıç noktasında ve kenarlarında kabaralar bulunmaktadır. Gövdeden boyuna geçiş yivlerle hareketlendirilmiştir. Günümüzde sırların bir kısmı dökülmüştür. Kandil, benzer örneklerle karşılaştırıldığında 13. yüzyıla tarihlendirilmektedir.²⁶



Kaynak. Oktay Gündoğdu & Abdül Halim Varol, 2025.

Katalog 10. 27.34.81 Envanter No'lu Kandil

Krem renkli hamur mika, kireç ve kum katkılıdır. 11.7x6.8x7.2 cm ölçülerindeki eserde çark, elle şekillendirme, aplike ve barbutin teknikleri kullanılmıştır. Kapalı hazneli, düz tabanlı, (basık) elips gövdeli, silindirik boyunlu, tek kulplu, uzun fitilli biçime sahiptir. Kulp spiral biçimli ve içi dolguludur. İç ve dış yüzeyi astarlı, tek renk turkuaz sırlıdır. Fitolin başlangıç noktası ve dış kenarlarında kabaralar yer alır. Boyun yüzeyi yivle hareketlendirilmiştir. Günümüzde, ağız ve fitil deliği ucu kırık, sırlarında kısmi dökülme görülmektedir. Kandil, benzer örneklerle karşılaştırıldığında 13. yüzyıla tarihlendirilmektedir.²⁷



Kaynak. Oktay Gündoğdu & Abdül Halim Varol, 2025.

Katalog 11. 38.1.77 Envanter No'lu Kandil

Açık kırmızı renkli hamur kireç ve kum katkılıdır. 12.9x7x6.9 cm ölçülerindeki eserde çark, elle şekillendirme ve aplike teknikleri kullanılmıştır. Kapalı hazneli, dairesel tabanlı, (basık) elips gövdeli, silindirik boyunlu, tek kulplu, uzun fitilli biçime sahiptir. Kulp spiral kıvrımlı ve içi dolguludur. İç ve dış yüzeyi astarlı, tek renk yeşil sırlıdır. Boyuna geçişte yüzey yivle hareketlendirilmiştir. Günümüzde sırlarında yer yer dökülmeler mevcuttur. Kandil, benzer örneklerle karşılaştırıldığında 13. yüzyıla tarihlendirilmektedir.²⁸

²⁶ Benzer örnekler için bk. Aykaç, *Türkiye Müzelerindeki İslami Dönem Seramik Kandiller*, 65, 101, 105, 121, 123, 182; Hasan Hüseyin Özdeniz-Ahmet Çaycı, "Gevale Kalesi Kazılarında Bulunan Seramik Kandiller", *Selçuklu Medeniyeti Araştırmaları Dergisi* 7 (2022), 121, 122; Demir, "Ayasuluk Tepesi ve Aziz Yuhanna Kilisesi Kazılarında Bulunmuş Tek Renk Sırlı Kandiller", 77-84; Keskin, *Adana Müzesi'ndeki Bir Grup V.-XV. Yüzyıl Pişmiş Toprak Kandil*, 90.

²⁷ Benzer örnekler için bk. Aykaç, *Türkiye Müzelerindeki İslami Dönem Seramik Kandiller*, 46, 47, 196; Gülgün Köroğlu vd., "Ayşe Mina Esen Koleksiyonu İslami Dönem Pişmiş Toprak Kandilleri", 25. *Uluslararası Ortaçağ ve Türk Dönemi Kazıları ve Sanat Tarihi Araştırmaları*, ed. Ahmet Çaycı-Ahmet Yavuzılmaz (Konya: Necmettin Erbakan Üniversitesi Yayınları, 2022), 495, 496; Demir, "Ayasuluk Tepesi ve Aziz Yuhanna Kilisesi Kazılarında Bulunmuş Tek Renk Sırlı Kandiller", 77-84.

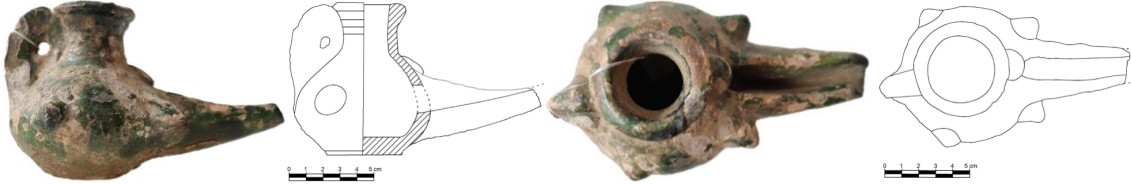
²⁸ Benzer örnekler için bk. Aykaç, *Türkiye Müzelerindeki İslami Dönem Seramik Kandiller*, 52, 65, 196; Köroğlu vd., "Ayşe Mina Esen Koleksiyonu İslami Dönem Pişmiş Toprak Kandilleri", 495, 496; Demir, "Ayasuluk Tepesi ve Aziz Yuhanna Kilisesi Kazılarında Bulunmuş Tek Renk Sırlı Kandiller", 77-84; Mason-Tugwell, "Fatimid Tall-Necked Lamps and Their Associates: A Typology", 348.



Kaynak. Oktay Gündoğdu & Abdül Halim Varol, 2025.

Katalog 12. 42.8.16 Envanter No'lu Kandil

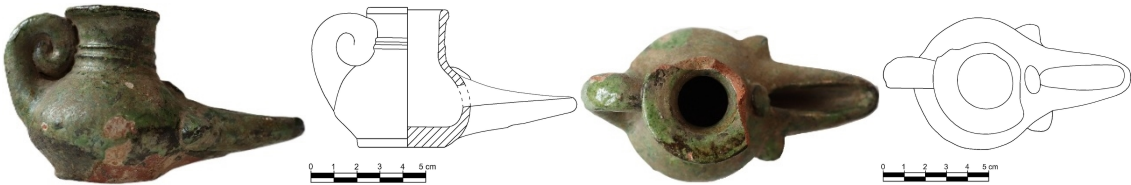
Açık kırmızı renkli hamur mika, kireç ve kum katkıdır. 14.8x8.5x8.8 cm ölçülerindeki eserde çark, elle şekillendirme, applike ve barbutin teknikleri kullanılmıştır. Kapalı hazneli, dairesel tabanlı, (basık) elips gövdeli, silindirik boyunlu, tek kulplu, uzun fitilli biçime sahiptir. Kulp, spiral kıvrımlı ve içi boştur. İç ve dış yüzeyi astarlı, tek renk yeşil sırlıdır. Fitolin gövdeyle birleştiği noktalarda ve gövdede kabaralar mevcuttur. Boyun yüzeyi yivle hareketlendirilmiştir. Günümüzde sırların büyük kısmı dökülmüştür ve fitilin ucu kırık durumdadır. Kandil, benzer örneklerle karşılaştırıldığında 13. yüzyıla tarihlendirilmektedir.²⁹



Kaynak. Oktay Gündoğdu & Abdül Halim Varol, 2025.

Katalog 13. 87 Envanter No'lu Kandil

Kırmızı renkli hamur az miktarda mika, kireç ve kum katkıdır. 6.3x6.1x11.5 cm ölçülerindeki eserde çark, elle şekillendirme, applike ve barbutin teknikleri kullanılmıştır. Kapalı hazneli, dairesel tabanlı, (basık) elips gövdeli, silindirik boyunlu, tek kulplu, uzun fitilli biçime sahiptir. Kulp, spiral kıvrımlı ve içi doludur. İç ve dış yüzeyi astarlı, tek renk yeşil sırlıdır. Fitolin başlangıç noktasında ve kenarlarında kabaralar mevcuttur. Boyun yüzeyi yivle hareketlendirilmiştir. Günümüzde sırların bir kısmı dökülmüştür ve ağız kısmında kırıklar bulunmaktadır.³⁰



Kaynak. Oktay Gündoğdu & Abdül Halim Varol, 2025.

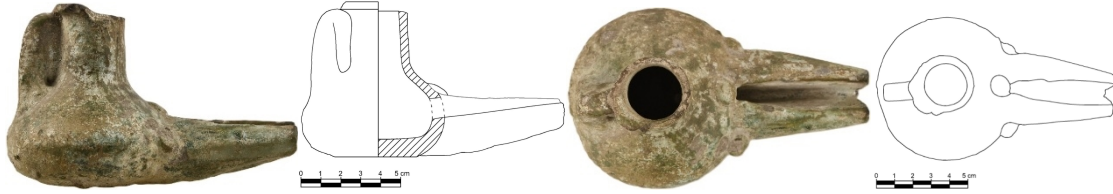
Katalog 14. 94.53.77 Envanter No'lu Kandil

Açık kahverengi renkli hamur mika, kireç ve kum katkıdır. 13.3x7.9x7.8 cm ölçülerindeki eserde çark, elle şekillendirme, applike ve barbutin teknikleri kullanılmıştır. Kapalı hazneli, düz tabanlı, (basık) elips gövdeli, silindirik boyunlu, tek kulplu, uzun fitilli biçime sahiptir. Kıvrımlı kulpun içi doludur. İç ve dış yüzeyi astarlı, yeşil tek renk sırlıdır. Fitolin başlangıç noktasında ve kenarlarında

²⁹ Benzer örnekler için bk. Kawatoko, "Oil Lamps From Al-Fustat", 30; Aykaç, *Türkiye Müzelerindeki İslami Dönem Seramik Kandiller*, 48-50, 65, 182-183; Köroğlu vd., "Ayşe Mina Esen Koleksiyonu İslami Dönem Pişmiş Toprak Kandilleri", 495, 496; Demir, "Ayasuluk Tepesi ve Aziz Yuhanna Kilisesi Kazılarında Bulunmuş Tek Renk Sırlı Kandiller", 77-84.

³⁰ Benzer örnekler için bk. Gönül Öney, *Anadolu Selçuklu Mimari Süslemesi ve El Sanatları* (Ankara: Türkiye İş Bankası Kültür Yayınları, 1992), 131; Aykaç, *Türkiye Müzelerindeki İslami Dönem Seramik Kandiller*, 49, 65, 124; Köroğlu vd., "Ayşe Mina Esen Koleksiyonu İslami Dönem Pişmiş Toprak Kandilleri", 495, 496; Demir, "Ayasuluk Tepesi ve Aziz Yuhanna Kilisesi Kazılarında Bulunmuş Tek Renk Sırlı Kandiller", 77-84.

kabaralar bulunmaktadır. Günümüzde sırların büyük kısmı dökülmüştür ve fitilin ucu kırıktır. Kandil, benzer örneklerle karşılaştırıldığında 13-14. yüzyıla tarihlendirilmektedir.³¹



Kaynak. Oktay Gündoğdu & Abdül Halim Varol, 2025.

Katalog 15. 118.33.68 Envanter No'lu Kandil

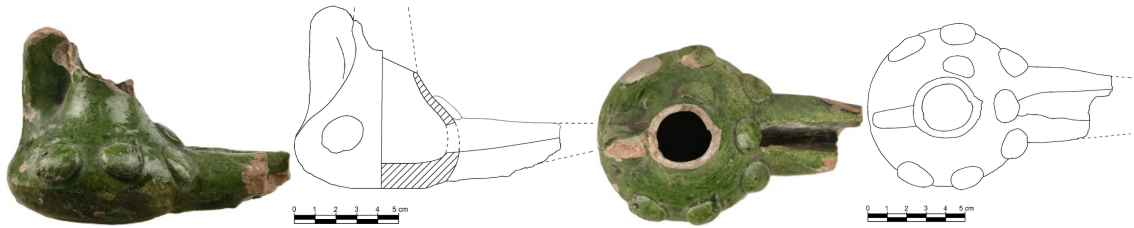
Açık kahverengi renkli hamur mika, kireç ve kum katkılıdır. 11.6x7.5x5.8 cm ölçülerindeki eserde çark, elle şekillendirme, applike ve barbutin teknikleri kullanılmıştır. Kapalı hazneli, düz tabanlı, (basık) elips gövdeli, silindirik boyunlu, tek kulplu, uzun fitilli biçime sahiptir. Kıvrımlı kulpun içi doludur. İç ve dış yüzeyi astarlı, yeşil tek renk sırlıdır. Fitilin başlangıç noktasında ve kenarlarında kabaralar bulunmaktadır. Günümüzde sırların büyük kısmı dökülmüştür. Kandil, benzer örneklerle karşılaştırıldığında 13-14. yüzyıla tarihlendirilmektedir.³²



Kaynak. Oktay Gündoğdu & Abdül Halim Varol, 2025.

Katalog 16. 26.10.76 Envanter No'lu Kandil

Krem renkli hamur mika, taşçık, kireç ve kum katkılıdır. 12.9x8.6x8 cm ölçülerindeki eser, çark, elle şekillendirme, applike ve barbutin teknikleri kullanılmıştır. Kapalı hazneli, düz tabanlı, ters koni biçimli (basık elips) gövdeli ve boyunlu, konik boyunlu, tek kulplu, uzun fitilli yapıya sahiptir. Kıvrımlı kulpun içi doludur. İç ve dış yüzeyi astarlı, yeşil tek renk sırlıdır. Fitilin başlangıç noktasında, kenarlarında ve gövde yüzeyinde kabaralar bulunmaktadır. Günümüzde fitil ucu, ağız ve kulpta kırıklar görülmektedir. Kandil, benzer örneklerle karşılaştırıldığında 13-14. yüzyıla tarihlendirilmektedir.³³



Kaynak. Oktay Gündoğdu & Abdül Halim Varol, 2025.

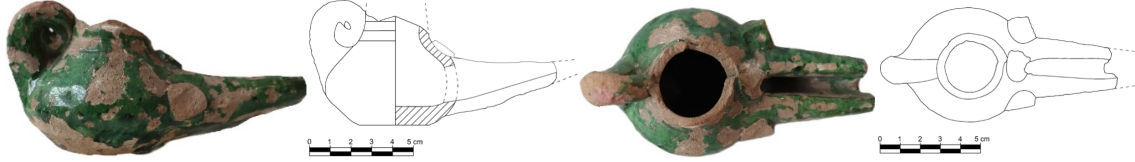
³¹ Benzer örnekler için bk. Özdeniz-Çaycı, "Gevale Kalesi Kazılarında Bulunan Seramik Kandiller", 121, 122; Aykaç, *Türkiye Müzelerindeki İslami Dönem Seramik Kandiller*, 121, 123; Joanita Vroom, "Medieval Pottery from the Artemision in Ephesus: Imports and Locally Produced Wares", *Spatantike und Mittelalterliche Keramik aus Ephesos*, ed. Ladstätter S.-Hofeneder A. (Wien: Verlag der Österreichischen Akademie der Wissenschaften, 2005), 33.

³² Benzer örnekler için bk. Aykaç, *Türkiye Müzelerindeki İslami Dönem Seramik Kandiller*, 121, 123.

³³ Benzer örnekler için bk. Tuğba Bağbaşı, *Kayseri Selçuklu Uygarlığı Müzesi'ndeki Keramik Kandiller* (Kayseri: Erciyes Üniversitesi Sosyal Bilimler Enstitüsü, Yüksek Lisans Tezi, 2018), 127, 128; Demir, "Ayasuluk Tepesi ve Aziz Yuhanna Kilisesi Kazılarında Bulunmuş Tek Renk Sırlı Kandiller", 121, 151; Aykaç, *Türkiye Müzelerindeki İslami Dönem Seramik Kandiller*, 53-56, 149.

Katalog 17. 103.125.67 Envanter No'lu Kandil

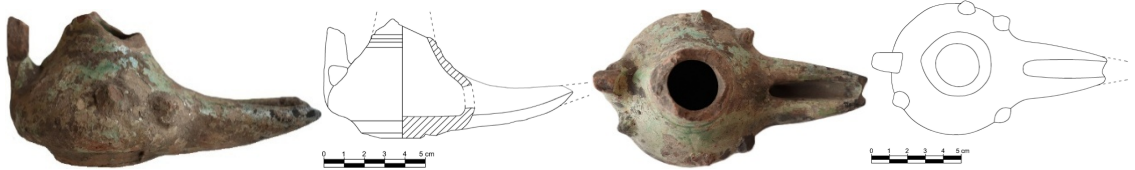
Kırmızı renkli hamur mika, taşçık, kireç ve kum katkılıdır. 12x5.3x6.5 cm ölçülerindeki eserde çark, elle şekillendirme, aplike ve barbutin teknikleri kullanılmıştır. Kapalı hazneli, dairesel tabanlı, ters koni biçimli (basık elips) gövdeli ve boyunlu, tek kulplu, uzun fitilli yapıya sahiptir. Spiral kıvrımlı kulpun içi boştur. İç ve dış yüzeyi astarlı, yeşil tek renk sırlıdır. Fitolin başlangıç noktasında ve kenarlarında kabaralar yer alır. Boyun yüzeyi yivlendirilmiştir. Günümüzde fitil ucu, boyun ve ağızda kırılmalar, sırlarında yer yer dökülmeler görülmektedir. Kandil, benzer örneklerle karşılaştırıldığında 13-14. yüzyıla tarihlendirilmektedir.³⁴



Kaynak. Oktay Gündoğdu & Abdül Halim Varol, 2025.

Katalog 18. 83.70.67 Envanter No'lu Kandil

Kahverengi renkli hamur mika, kireç ve kum katkılıdır. 12.5x5x7.3 cm ölçülerindeki eserde çark, elle şekillendirme, aplike ve barbutin teknikleri kullanılmıştır. Kapalı hazneli, dairesel tabanlı, ters koni biçimli (basık elips) gövdeli ve boyunlu, tek kulplu, uzun fitilli yapıya sahiptir. İç ve dış yüzeyi astarlı, yeşil tek renk sırlıdır. Gövde yüzeyine kabaralar işlenmiştir. Boyun yüzeyi yivlidir. Günümüzde fitil ucu, boyun, ağız ve kulpta kırılmalar, sırlarında ise büyük oranda dökülmeler mevcuttur. Kandil, benzer örneklerle karşılaştırıldığında 13-14. yüzyıla tarihlendirilmektedir.³⁵



Kaynak. Oktay Gündoğdu & Abdül Halim Varol, 2025.

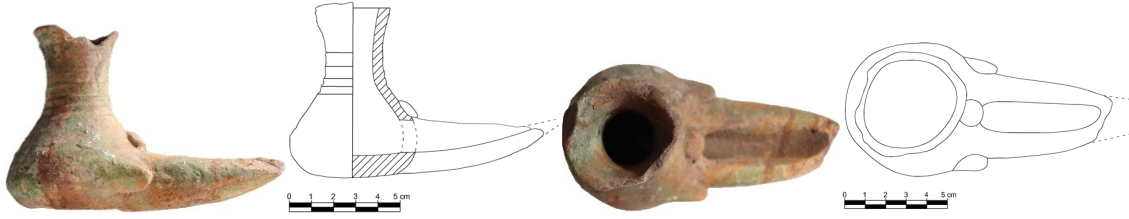
Katalog 19. 108.73.74 Envanter No'lu Kandil

Kahverengi renkli hamur mika ve kum katkılıdır. 11.7x8x7.7 cm ölçülerindeki eserde çark, elle şekillendirme ve barbutin teknikleri kullanılmıştır. Kapalı hazneli, düz tabanlı, ters koni biçimli (basık elips) gövdeli ve boyunlu, kulpsuz, uzun fitilli yapıya sahiptir. İç ve dış yüzeyi astarlı, yeşil tek renk sırlıdır. Fitolin başlangıç noktasında ve kenarlarında kabaralar bulunmaktadır. Boyun yüzeyi yivlidir. Günümüzde fitilin ve ağızın uç kısımları kırılmış, sırların çoğunluğu dökülmüştür. Kandil, benzer örneklerle karşılaştırıldığında 13-14. yüzyıla tarihlendirilmektedir.³⁶

³⁴ Benzer örnekler için bk. Demir, "Ayasuluk Tepesi ve Aziz Yuhanna Kilisesi Kazılarında Bulunmuş Tek Renk Sırlı Kandiller", 121, 151; Aykaç, *Türkiye Müzelerindeki İslami Dönem Seramik Kandiller*, 52, 53-56, 126; Mason-Tugwell, "Fatimid Tall-Necked Lamps and Their Associates: A Typology", 349.

³⁵ Benzer örnekler için bk. Kawatoko, "Oil Lamps From Al-Fustat", 29; Demir, "Ayasuluk Tepesi ve Aziz Yuhanna Kilisesi Kazılarında Bulunmuş Tek Renk Sırlı Kandiller", 121, 151; Aykaç, *Türkiye Müzelerindeki İslami Dönem Seramik Kandiller*, 53-56, 126.

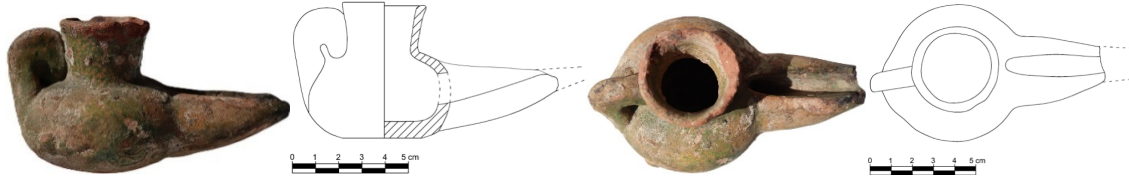
³⁶ Benzer örnekler için bk. Aykaç, *Türkiye Müzelerindeki İslami Dönem Seramik Kandiller*, 80, 83.



Kaynak. Oktay Gündođdu & Abdül Halim Varol, 2025.

Katalog 20. 79.6.98 Envanter No'lu Kandil

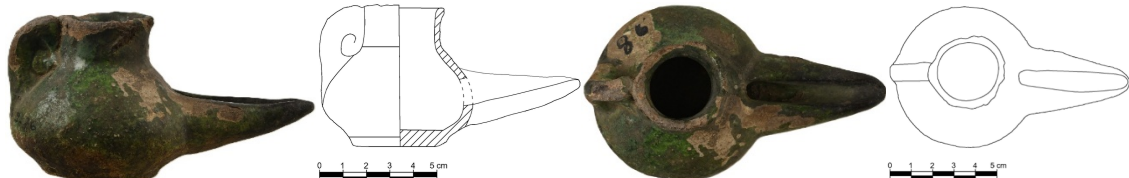
Kırmızı renkli hamur mika, kireç ve kum katkılıdır. 6.4x10.7x6.3 cm ölçülerindeki eserde çark, elle şekillendirme ve applike teknikleri kullanılmıştır. Kapalı hazneli, düz tabanlı, (basık) kürevi gövdeli, ters konik boyunlu, kulplu, uzun fitilli yapıya sahiptir. İç ve dış yüzeyi astarlı, yeşil tek renk sırlıdır. Spiral kıvrımlı kulpun içi doludur. Günümüzde is izi olan fitilin ucu kırıktır ve yüzeydeki sırların büyük kısmı dökülmüştür. Kandil, benzer örneklerle karşılaştırıldığında 13-14. yüzyıla tarihlendirilmektedir.³⁷



Kaynak. Oktay Gündođdu & Abdül Halim Varol, 2025.

Katalog 21. 26.9.76 Envanter No'lu Kandil

Kahverengi renkli hamur mika katkılıdır. 11.3x6.8x5.8 cm ölçülerindeki eserde çark, elle şekillendirme ve applike teknikleri kullanılmıştır. Kapalı hazneli, dairesel tabanlı, (basık) kürevi gövdeli, silindirik boyunlu, kulplu, uzun fitilli yapıya sahiptir. İç ve dış yüzeyi astarlı, yeşil tek renk sırlıdır. Spiral kıvrımlı kulpun içi doludur. Günümüzde fitil ucunda is izi bulunmaktadır ve sırların bir kısmı dökülmüştür. Kandil, benzer örneklerle karşılaştırıldığında 13-14. yüzyıla tarihlendirilmektedir.³⁸



Kaynak. Oktay Gündođdu & Abdül Halim Varol, 2025.

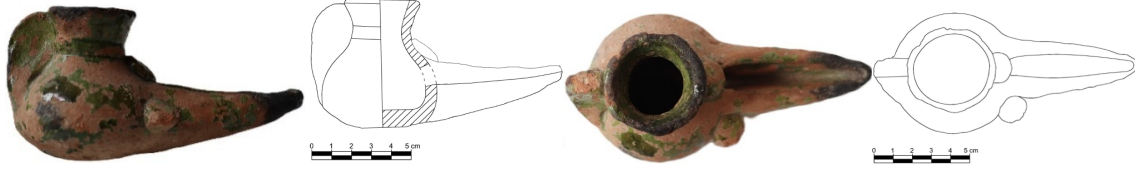
Katalog 22. 27.1.12 Envanter No'lu Kandil

Kahverengi renkli hamur mika katkılıdır. 14x6.8x6.5 cm ölçülerindeki eserde çark, elle şekillendirme, applike ve barbutin teknikleri kullanılmıştır. Kapalı hazneli, düz tabanlı, (basık) kürevi gövdeli, silindirik boyunlu, kulplu, uzun fitilli yapıya sahiptir. İç ve dış yüzeyi astarlı, yeşil tek renk sırlıdır. Spiral kıvrımlı kulpun içi doludur. Fitilin başlangıcında ve sağında kabara bulunmaktadır. Boyun yüzeyi yivle hareketlendirilmiştir. Günümüzde fitil ucunda is izi

³⁷ Benzer örnekler için bk. Aykaç, *Türkiye Müzelerindeki İslami Dönem Seramik Kandiller*, 60, 68-70, 84, 121, 131; Özdeniz-Çaycı, "Gevale Kalesi Kazılarında Bulunan Seramik Kandiller", 123, 126, 127.

³⁸ Benzer örnekler için bk. Aykaç, *Türkiye Müzelerindeki İslami Dönem Seramik Kandiller*, 60, 68-70, 84, 121, 131; Özdeniz-Çaycı, "Gevale Kalesi Kazılarında Bulunan Seramik Kandiller", 123, 126, 127.

görülmektedir ve sırların bir kısmı dökülmüştür. Kandil, benzer örneklerle karşılaştırıldığında 13-14. yüzyıla tarihlendirilmektedir.³⁹



Kaynak. Oktay Gündoğdu & Abdül Halim Varol, 2025.

Katalog 23. 457 Envanter No'lu Kandil

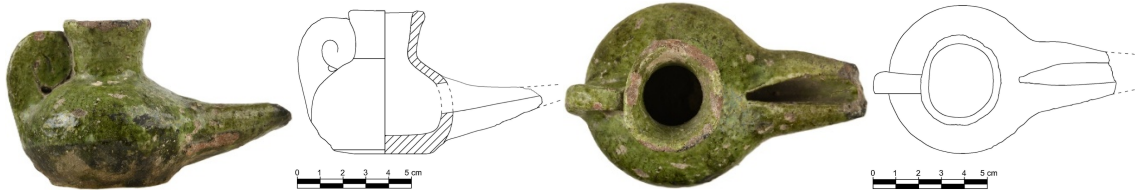
Kahverengi renkli hamur mika katkılıdır. 11x6.5x6 cm ölçülerindeki eserde çark, elle şekillendirme ve applike teknikleri kullanılmıştır. Kapalı hazneli, dairesel tabanlı, (basık) kürevi gövdeli, silindirik boyunlu, kulplu, uzun fitilli yapıya sahiptir. İç ve dış yüzeyi astarlı, yeşil tek renk sırlıdır. Spiral kıvrımlı kulpun içi doludur. Günümüzde fitil ucunda is izi bulunmaktadır ve sırların bir kısmı dökülmüştür. Kandil, benzer örneklerle karşılaştırıldığında 13-14. yüzyıla tarihlendirilmektedir.⁴⁰



Kaynak. Oktay Gündoğdu & Abdül Halim Varol, 2025.

Katalog 24. 108.74.74 Envanter No'lu Kandil

Kahverengi renkli hamur mika, taşçık ve kum katkılıdır. 10.9x7.1x6.6 cm ölçülerindeki eserde çark, elle şekillendirme ve applike teknikleri kullanılmıştır. Kapalı hazneli, dairesel tabanlı, (basık) kürevi gövdeli, silindirik boyunlu, kulplu, uzun fitilli yapıya sahiptir. İç ve dış yüzeyi astarlı, yeşil tek renk sırlıdır. Spiral kıvrımlı kulpun içi doludur. Günümüzde fitil ucu kırıktır ve is izi bulunmaktadır. Yüzeydeki sırların bir kısmı dökülmüştür. Kandil, benzer örneklerle karşılaştırıldığında 13-14. yüzyıla tarihlendirilmektedir.⁴¹



Kaynak. Oktay Gündoğdu & Abdül Halim Varol, 2025.

Katalog 25. 138.2.89 Envanter No'lu Kandil

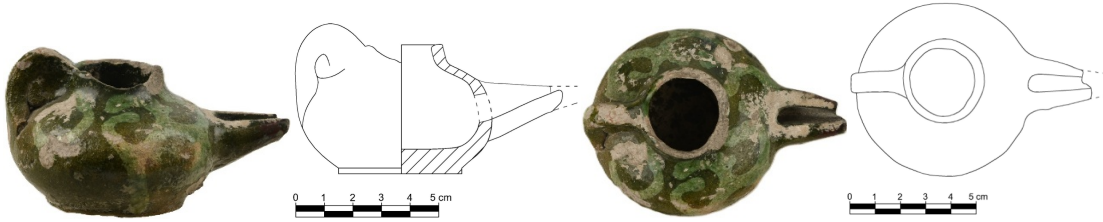
Krem renkli hamur mika katkılıdır. 9.1x6.8x5.1 cm ölçülerindeki eserde çark, elle şekillendirme ve applike teknikleri kullanılmıştır. Kapalı hazneli, dairesel tabanlı, (basık) kürevi gövdeli, silindirik boyunlu, kulplu, uzun fitilli yapıya sahiptir. İç ve dış yüzeyi astarlı, yeşil tek renk sırlıdır. Spiral kıvrımlı kulpun içi doludur. Gövde yüzeyi ebruli desenlidir. Günümüzde fitil ucu ve ağız kısmı

³⁹ Benzer örnekler için bk. Aykaç, *Türkiye Müzelerindeki İslami Dönem Seramik Kandiller*, 64, 68-70, 84, 114; Özdeniz-Çaycı, "Gevale Kalesi Kazılarında Bulunan Seramik Kandiller", 123, 126, 127.

⁴⁰ Benzer örnekler için bk. Aykaç, *Türkiye Müzelerindeki İslami Dönem Seramik Kandiller*, 60, 68-70, 84, 118, 121, 131; Özdeniz-Çaycı, "Gevale Kalesi Kazılarında Bulunan Seramik Kandiller", 123, 126, 127.

⁴¹ Benzer örnekler için bk. Aykaç, *Türkiye Müzelerindeki İslami Dönem Seramik Kandiller*, 60, 68-70, 84, 121, 131; Özdeniz-Çaycı, "Gevale Kalesi Kazılarında Bulunan Seramik Kandiller", 123, 126, 127.

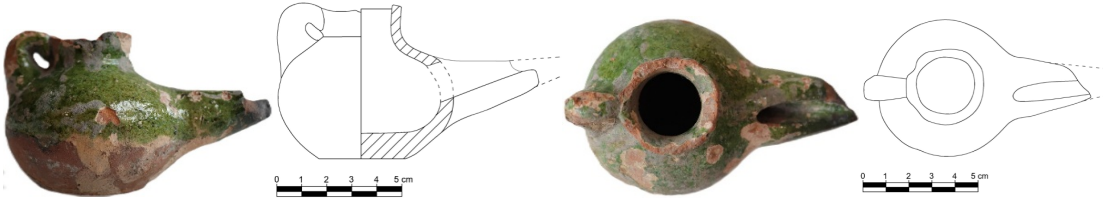
kırıktır. Yüzeydeki sırların bir kısmı dökülmüştür. Kandil, benzer örneklerle karşılaştırıldığında 13-14. yüzyıla tarihlendirilmektedir.⁴²



Kaynak. Oktay Gündođdu & Abdül Halim Varol, 2025.

Katalog 26. 83.3.07 Envanter No'lu Kandil

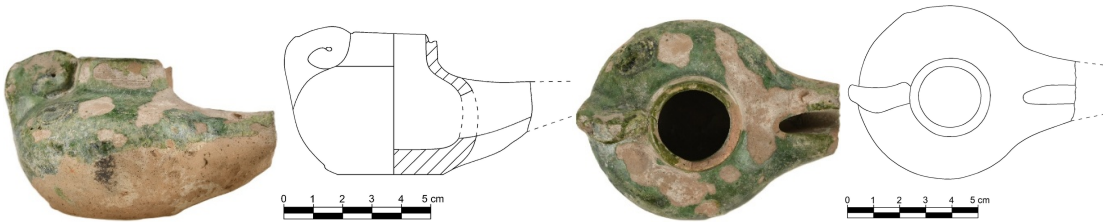
Kırmızı renkli hamur taşçık, kum ve kireç katkılıdır. 10x5.7x6.5 cm ölçülerindeki eserde çark, elle şekillendirme ve applike teknikleri kullanılmıştır. Kapalı hazneli, dairesel tabanlı, (basık) kürevi gövdeli, silindirik boyunlu, kulplu, uzun fitilli yapıya sahiptir. İç ve dış yüzeyi astarlı, yeşil tek renk sırlıdır. Spiral kıvrımlı kulpun içi boştur. Günümüzde fitil ucu ve ağız kısmı kırık. Yüzeydeki sırların büyük kısmı dökülmüştür. Kandil, benzer örneklerle karşılaştırıldığında 13-14. yüzyıla tarihlendirilmektedir.⁴³



Kaynak. Oktay Gündođdu & Abdül Halim Varol, 2025.

Katalog 27. 22.4.75 Envanter No'lu Kandil

Kırmızı renkli hamur taşçık, kum ve kireç katkılıdır. 8.3x6.5x5.1 cm ölçülerindeki eserde çark, elle şekillendirme ve applike teknikleri kullanılmıştır. Kapalı hazneli, dairesel tabanlı, (basık) kürevi gövdeli, silindirik boyunlu, kulplu, uzun fitillidir. İç ve dış yüzeyi astarlı, yeşil tek renk sırlıdır. Spiral kıvrımlı kulpun içi doludur. Günümüzde fitilin büyük kısmı kırık ve sırlar özellikle gövde dış yüzünün alt kısmında büyük oranda dökülmüştür. Kandil, benzer örneklerle karşılaştırıldığında 13-14. yüzyıla tarihlendirilmektedir.⁴⁴



Kaynak. Oktay Gündođdu & Abdül Halim Varol, 2025.

Katalog 28. 114.417.68 Envanter No'lu Kandil

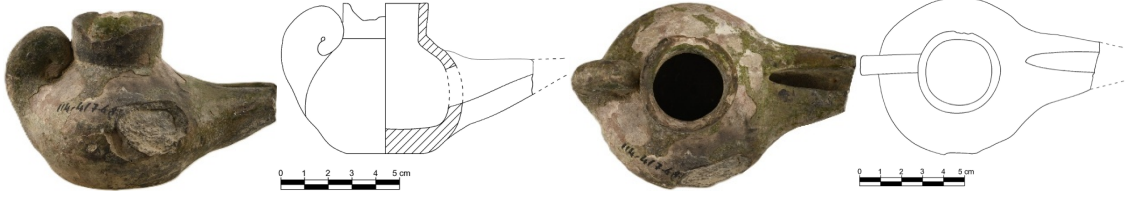
Kahverengi renkli hamur taşçık ve kireç katkılıdır. 10.4x7x6.2 cm ölçülerindeki eserde çark, elle şekillendirme ve applike teknikleri kullanılmıştır. Kapalı hazneli, dairesel tabanlı, (basık) kürevi

⁴² Benzer örnekler için bk. Aykaç, *Türkiye Müzelerindeki İslami Dönem Seramik Kandiller*, 60, 68-70, 84, 129, 131; Renate Rosenthal-Sivan Renee, "Ancient Lamps in the Schloessinger Collection", *Qedem* 8 (1978), 153.

⁴³ Benzer örnekler için bk. Aykaç, *Türkiye Müzelerindeki İslami Dönem Seramik Kandiller*, 60, 69, 70, 84, 129, 131, 157; Özdeniz-Çaycı, "Gevale Kalesi Kazılarında Bulunan Seramik Kandiller", 123, 126, 127.

⁴⁴ Benzer örnekler için bk. Aykaç, *Türkiye Müzelerindeki İslami Dönem Seramik Kandiller*, 84, 157, 180, 185; Özdeniz-Çaycı, "Gevale Kalesi Kazılarında Bulunan Seramik Kandiller", 123, 126, 127.

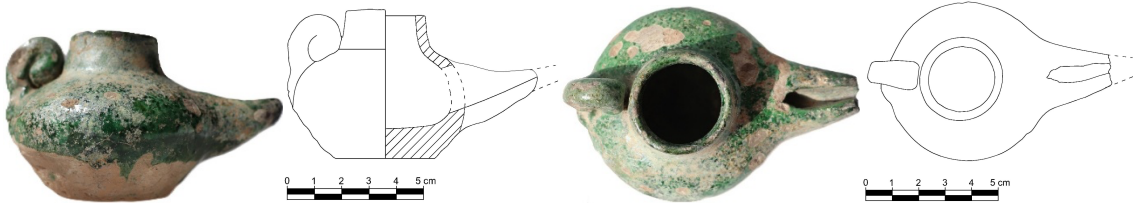
gövdeli, silindirik boyunlu, kulplu, uzun fitillidir. İç ve dış yüzeyi astarlı, yeşil tek renk sırlıdır. Spiral kıvrımlı kulpun içi doludur. Günümüzde fitil kırık ve sırlar büyük oranda dökülmüştür. Kandil, benzer örneklerle karşılaştırıldığında 13-14. yüzyıla tarihlendirilmektedir.⁴⁵



Kaynak. Oktay Gündoğdu & Abdül Halim Varol, 2025.

Katalog 29. 64.23.12 Envanter No'lu Kandil

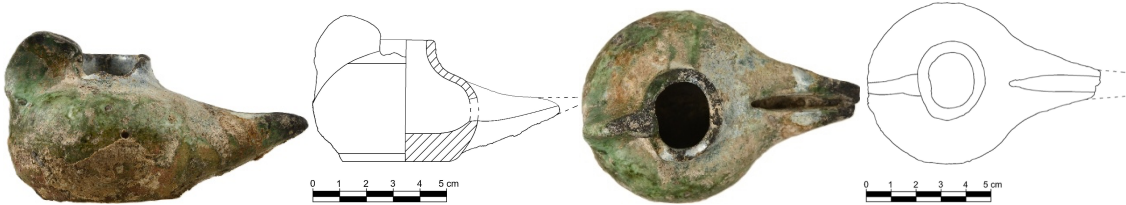
Kırmızı renkli hamur taşçık, kum ve kireç katkılıdır. 9.2x6.3x5.5 cm ölçülerindeki eserde çark, elle şekillendirme ve applike teknikleri kullanılmıştır. Kapalı hazneli, dairesel tabanlı, (basık) kürevi gövdeli, silindirik boyunlu, kulplu, uzun fitillidir. İç ve dış yüzeyi astarlı, yeşil tek renk sırlıdır. Spiral kıvrımlı kulpun içi doludur. Günümüzde fitilin ucu kırık ve sırlar özellikle gövde dış yüzünün alt kısmında büyük oranda dökülmüştür. Kandil, benzer örneklerle karşılaştırıldığında 13-14. yüzyıla tarihlendirilmektedir.⁴⁶



Kaynak. Oktay Gündoğdu & Abdül Halim Varol, 2025.

Katalog 30. 67.20.96 Envanter No'lu Kandil

Kırmızı renkli hamur taşçık, kum ve kireç katkılıdır. 9.4x6.6x5.3 cm ölçülerindeki eserde çark, elle şekillendirme ve applike teknikleri kullanılmıştır. Kapalı hazneli, dairesel tabanlı, (basık) kürevi gövdeli, silindirik boyunlu, kulplu, uzun fitillidir. İç ve dış yüzeyi astarlı, yeşil tek renk sırlıdır. Spiral kıvrımlı kulpun içi doludur. Günümüzde fitilin ucu kırık ve is izi mevcuttur. Ayrıca ağız kısmı kırık ve gövde yüzeyindeki sırların büyük kısmı dökülmüştür. Kandil, benzer örneklerle karşılaştırıldığında 13-14. yüzyıla tarihlendirilmektedir.⁴⁷



Kaynak. Oktay Gündoğdu & Abdül Halim Varol, 2025.

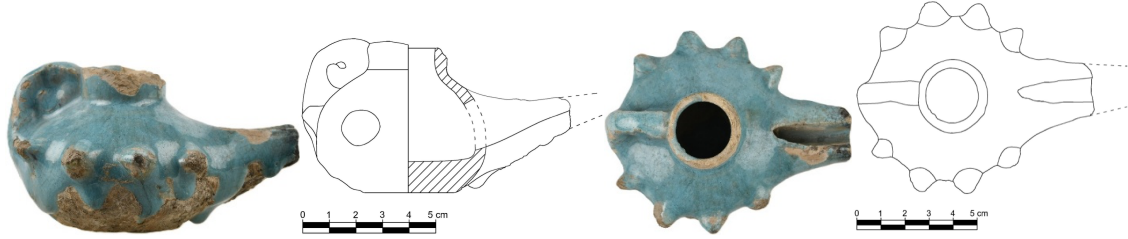
⁴⁵ Benzer örnekler için bk. Aykaç, *Türkiye Müzelerindeki İslami Dönem Seramik Kandiller*, 59, 60, 84, 157, 180, 185; Özdeniz-Çaycı, "Gevale Kalesi Kazılarında Bulunan Seramik Kandiller", 123, 126, 127.

⁴⁶ Benzer örnekler için bk. Aykaç, *Türkiye Müzelerindeki İslami Dönem Seramik Kandiller*, 59, 60, 157, 180, 185; Özdeniz-Çaycı, "Gevale Kalesi Kazılarında Bulunan Seramik Kandiller", 123, 126, 127; Köroğlu vd., "Ayşe Mina Esen Koleksiyonu İslami Dönem Pişmiş Toprak Kandilleri", 497.

⁴⁷ Benzer örnekler için bk. Aykaç, *Türkiye Müzelerindeki İslami Dönem Seramik Kandiller*, 157, 180, 185; Özdeniz-Çaycı, "Gevale Kalesi Kazılarında Bulunan Seramik Kandiller", 123, 126, 127; Köroğlu vd., "Ayşe Mina Esen Koleksiyonu İslami Dönem Pişmiş Toprak Kandilleri", 498; Bağbaşı, *Kayseri Selçuklu Uygarlığı Müzesi'ndeki Keramik Kandiller*, 89-90.

Katalog 31. 91.7.91 Envanter No'lu Kandil

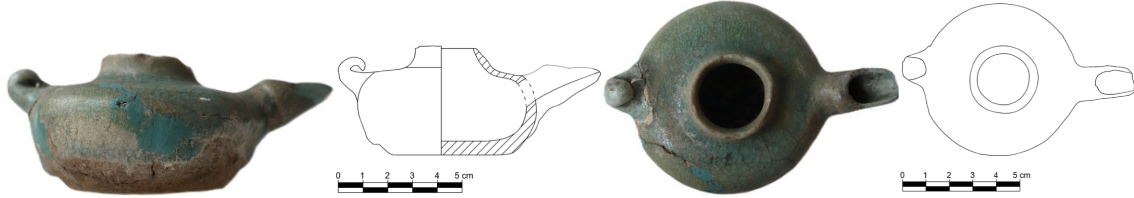
Krem renkli hamur taşçık, mika, kum ve kireç katkılıdır. 10.1x8.2x5.6 cm ölçülerindeki eserde çark, elle şekillendirme, applike ve barbutin teknikleri kullanılmıştır. Kapalı hazneli, dairesel tabanlı, (basık) kürevi gövdeli, silindirik boyunlu, kulplu, uzun fitillidir. İç ve dış yüzeyi astarlı, tek renk turkuaz sırlıdır. Spiral kıvrımlı kulpun içi doludur. Gövde yüzeyini aynı düzlemde uzanan kabarıklar hareketlendirmektedir. Günümüzde fitilin ucu kırık ve ağız kısmı tahrip olmuştur. Sırlarda dökülmeler mevcuttur. Kandil, benzer örneklerle karşılaştırıldığında 13. yüzyıla tarihlendirilmektedir.⁴⁸



Kaynak. Oktay Gündoğdu & Abdül Halim Varol, 2025.

Katalog 32. 109.1.72 Envanter No'lu Kandil

Krem renkli hamur mika, ince kum ve kireç katkılıdır. 10.8x6.5x3.5 cm ölçülerindeki eserde çark, elle şekillendirme, applike teknikleri kullanılmıştır. Kapalı hazneli, düz tabanlı, (basık) demlik biçimli gövdeli, silindirik kısa boyunlu, kulplu, kısa fitillidir. İç ve dış yüzeyi astarlı, tek renk turkuaz sırlıdır. Ancak gövde dış yüzeyinin alt kısmı sırsız ve astarsızdır. Sarmal kıvrımlı kulp dışı doğru uzanır. Günümüzde sırlarda yer yer dökülmeler ve çatlamlar mevcuttur. Kandil, benzer örneklerle karşılaştırıldığında 13. yüzyıla tarihlendirilmektedir.⁴⁹



Kaynak. Oktay Gündoğdu & Abdül Halim Varol, 2025.

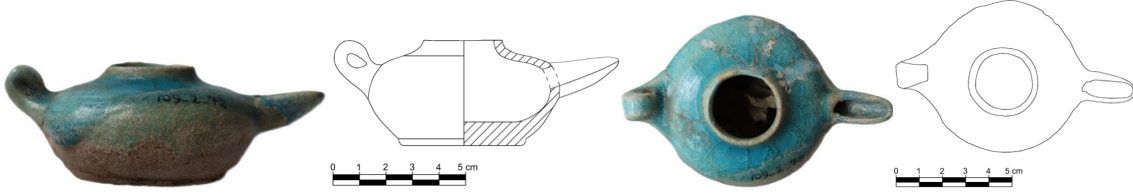
Katalog 33. 109.2.72 Envanter No'lu Kandil

Krem hamur mika, ince kum ve kireç katkılıdır. 10.4x6.6x3.4 cm ölçülerindeki eserde çark, elle şekillendirme, applike teknikleri kullanılmıştır. Kapalı hazneli, düz tabanlı, (basık) demlik biçimli gövdeli, silindirik kısa boyunlu, kulplu, kısa fitillidir. İç ve dış yüzeyi astarlı, tek renk turkuaz sırlıdır. Gövde dış yüzeyinin alt kısmı sırsız ve astarsızdır. Sarmal kıvrımlı kulp dışı doğru uzanır. Günümüzde sırlarda yer yer dökülmeler ve yoğun çatlamlar mevcuttur. Kandil, benzer örneklerle karşılaştırıldığında 13. yüzyıla tarihlendirilmektedir.⁵⁰

⁴⁸ Benzer örnekler için bk. Aykaç, *Türkiye Müzelerindeki İslami Dönem Seramik Kandiller*, 157, 180, 185.

⁴⁹ Benzer örnekler için bk. Bağbaşı, *Kayseri Selçuklu Uygarlığı Müzesi'ndeki Keramik Kandiller*, 161-162; Köroğlu vd., "Ayşe Mina Esen Koleksiyonu İslami Dönem Pişmiş Toprak Kandilleri", 500; Aykaç, *Türkiye Müzelerindeki İslami Dönem Seramik Kandiller*, 75, 80, 96, 151.

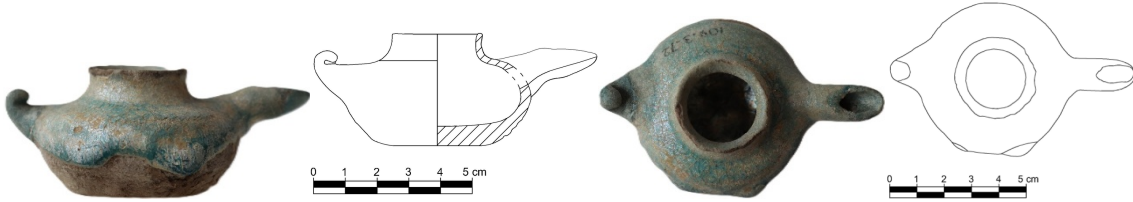
⁵⁰ Benzer örnekler için bk. Güler Yılmaz, "Urmiye Müzesi'nde Bulunan İslami Döneme Ait Seramik Kandiller Üzerine Bir Değerlendirme.", *Vankulu Sosyal Araştırmalar Dergisi* 6 (2020), 38; Köroğlu vd., "Ayşe Mina Esen Koleksiyonu İslami Dönem Pişmiş Toprak Kandilleri", 500; Aykaç, *Türkiye Müzelerindeki İslami Dönem Seramik Kandiller*, 75, 80, 96, 151.



Kaynak. Oktay Gündoğdu & Abdül Halim Varol, 2025.

Katalog 34. 109.3.72 Envanter No'lu Kandil

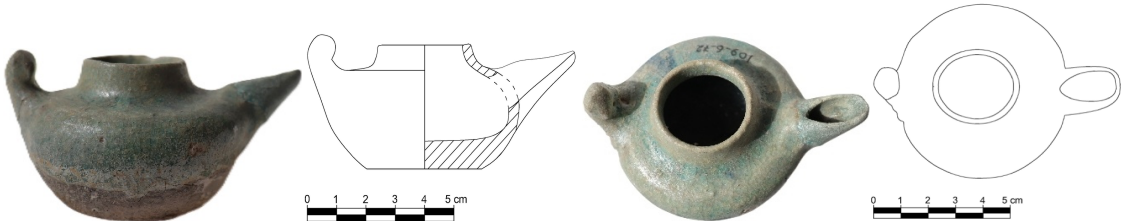
Krem hamur mika, ince kum ve kireç katkılıdır. 9.1x6.2x3.3 cm ölçülerindeki eserde çark, elle şekillendirme, applike teknikleri kullanılmıştır. Kapalı hazneli, düz tabanlı, (basık) demlik biçimli gövdeli, silindirik kısa boyunlu, kulplu, kısa fitillidir. İç ve dış yüzeyi astarlı, tek renk turkuaz sırlıdır. Gövde dış yüzeyinin alt kısmı sırsız ve astarsızdır. Sarmal kıvrımlı kulp dışı doğru uzanır. Günümüzde sırlarda yer yer dökülmeler ve çatlamlar mevcuttur. Kandil, benzer örneklerle karşılaştırıldığında 13. yüzyıla tarihlendirilmektedir.⁵¹



Kaynak. Oktay Gündoğdu & Abdül Halim Varol, 2025.

Katalog 35. 109.6.72 Envanter No'lu Kandil

Krem hamur mika, ince kum ve kireç katkılıdır. 9.2x6.8x3.3 cm ölçülerindeki eserde çark, elle şekillendirme, applike teknikleri kullanılmıştır. Kapalı hazneli, düz tabanlı, (basık) demlik biçimli gövdeli, silindirik kısa boyunlu, kulplu, kısa fitillidir. İç ve dış yüzeyi astarlı, tek renk turkuaz sırlıdır. Gövde dış yüzeyinin alt kısmı sırsız ve astarsızdır. Sarmal kıvrımlı kulp dışı doğru uzanır. Günümüzde sırlarda çatlamlar ve ağız kısmında kırık vardır. Kandil, benzer örneklerle karşılaştırıldığında 13. yüzyıla tarihlendirilmektedir.⁵²



Kaynak. Oktay Gündoğdu & Abdül Halim Varol, 2025.

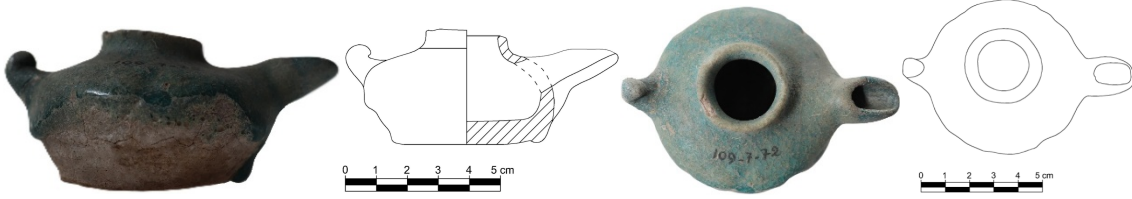
Katalog 36. Envanter No'lu Kandil

Krem renkli hamur mika, ince kum ve kireç katkılıdır. 9x6.3x3.2 cm ölçülerindeki eserin yapımında çark, elle şekillendirme, applike teknikleri kullanılmıştır. Kapalı hazneli, düz tabanlı, (basık) demlik biçimli gövdeli, silindirik kısa boyunlu, kulplu, kısa fitillidir. İç ve dış yüzeyi astarlı, tek renk turkuaz sırlıdır. Gövde dış yüzeyinin alt kısmı sırsız ve astarsızdır. Sarmal kıvrımlı kulp

⁵¹ Benzer örnekler için bk. Bağbaşı, *Kayseri Selçuklu Uygarlığı Müzesi'ndeki Keramik Kandiller*, 69-70; Köroğlu vd., "Ayşe Mina Esen Koleksiyonu İslami Dönem Pişmiş Toprak Kandilleri", 500; Aykaç, *Konya-Karatay Müzesindeki Anadolu Selçuklu Dönemi Seramik Kandiller*, 75, 80, 96, 151.

⁵² Benzer örnekler için bk. Bağbaşı, *Kayseri Selçuklu Uygarlığı Müzesi'ndeki Keramik Kandiller*, 59-60; Köroğlu vd., "Ayşe Mina Esen Koleksiyonu İslami Dönem Pişmiş Toprak Kandilleri", 500; Aykaç, *Konya-Karatay Müzesindeki Anadolu Selçuklu Dönemi Seramik Kandiller*, 75, 80, 96, 151; Yılmaz, "Urmiye Müzesi'nde Bulunan İslami Döneme Ait Seramik Kandiller Üzerine Bir Değerlendirme.", 38.

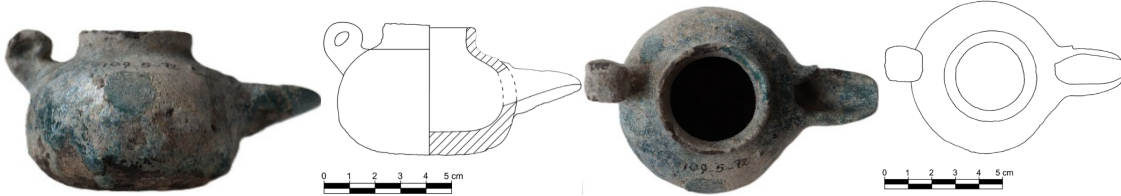
dışa doğru uzanır. Günümüzde sırlarda yer yer dökülmeler ve çatlamlar mevcuttur. Kandil, benzer örneklerle karşılaştırıldığında 13. yüzyıla tarihlendirilmektedir.⁵³



Kaynak. Oktay Gündoğdu & Abdül Halim Varol, 2025.

Katalog 37. 109.5.72 Envanter No'lu Kandil

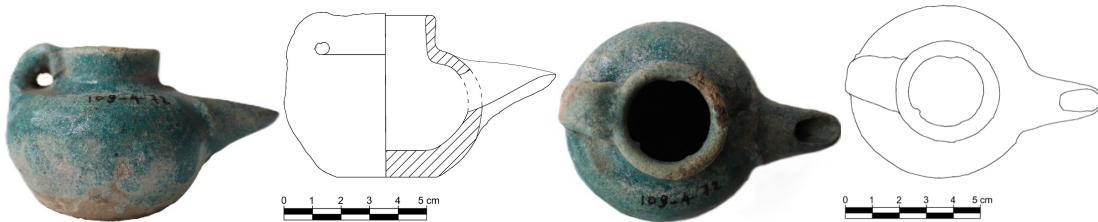
Krem renkli hamur kum ve kireç katkılıdır. 10.1x6.3x4.5 cm ölçülerindeki eserin yapımında çark, elle şekillendirme, aplike teknikleri kullanılmıştır. Kapalı hazneli, düz tabanlı, (kürevi) demlik biçimli gövdeli, silindirik kısa boyunlu, kulplu, kısa fitillidir. İç ve dış yüzeyi astarlı, tek renk turkuaz sırlıdır. Sarmal kıvrımlı kulp dışa doğru uzanır. Günümüzde sırlarda yer yer dökülmeler ve çatlamlar mevcuttur. Kandil, benzer örneklerle karşılaştırıldığında 13. yüzyıla tarihlendirilmektedir.⁵⁴



Kaynak. Oktay Gündoğdu & Abdül Halim Varol, 2025.

Katalog 38. 109.4.72 Envanter No'lu Kandil

Açık kırmızı renkli hamur kum ve kireç katkılıdır. 9.6x6.3x5.8 cm ölçülerindeki eserin yapımında çark, elle şekillendirme, aplike teknikleri kullanılmıştır. Kapalı hazneli, düz tabanlı, (kürevi) demlik biçimli gövdeli, silindirik kısa boyunlu, kulplu, kısa fitillidir. İç ve dış yüzeyi astarlı, tek renk turkuaz sırlıdır. Gövde dış yüzeyinin alt kısmı sırsız ve astarsızdır. Spiral kıvrımlı kulpun içi boştur. Günümüzde sırlarda yer yer dökülmeler ve çatlamlar mevcuttur. Kandil, benzer örneklerle karşılaştırıldığında 13. yüzyıla tarihlendirilmektedir.⁵⁵



Kaynak. Oktay Gündoğdu & Abdül Halim Varol, 2025.

⁵³ Benzer örnekler için bk. Bağbaşı, *Kayseri Selçuklu Uygarlığı Müzesi'ndeki Keramik Kandiller*, 129-130; Köroğlu vd., "Ayşe Mina Esen Koleksiyonu İslami Dönem Pişmiş Toprak Kandilleri", 500; Aykaç, *Konya-Karatay Müzesindeki Anadolu Selçuklu Dönemi Seramik Kandiller*, 75, 80, 96, 151.

⁵⁴ Benzer örnekler için bk. Güler Yılmaz, *Urmiye Müzesi'nde Bulunan İslam Dönemine ait Sırlı Seramikler* (Van: Yüzcüncü Yıl Üniversitesi, Sosyal Bilimler Enstitüsü, Doktora Tezi, 2016), 290; Bağbaşı, *Kayseri Selçuklu Uygarlığı Müzesi'ndeki Keramik Kandiller*, 131-132; Köroğlu vd., "Ayşe Mina Esen Koleksiyonu İslami Dönem Pişmiş Toprak Kandilleri", 497-498; Aykaç, *Konya-Karatay Müzesindeki Anadolu Selçuklu Dönemi Seramik Kandiller*, 150, 153-155.

⁵⁵ Benzer örnekler için bk. Bağbaşı, *Kayseri Selçuklu Uygarlığı Müzesi'ndeki Keramik Kandiller*, 101, 102, 117-178; Köroğlu vd., "Ayşe Mina Esen Koleksiyonu İslami Dönem Pişmiş Toprak Kandilleri", 497-498; Aykaç, *Konya-Karatay Müzesindeki Anadolu Selçuklu Dönemi Seramik Kandiller*, 150, 153-155; Donald S. Whitcomb, *Before the Roses and Nightingales: Excavations at Qasr-i Abu Nasr, Old Shiraz* (New York: The Metropolitan Museum of Art, 1985), 72-73.

Katalog 39. 45.1.86 Envanter No'lu Kandil

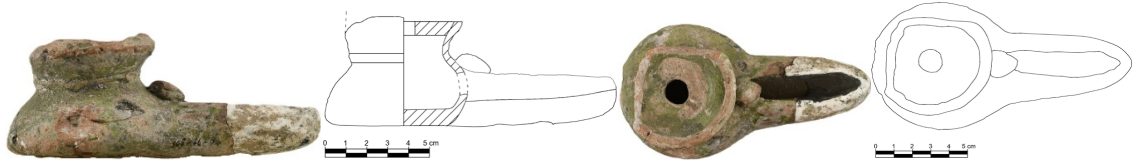
Kırmızı renkli hamur mika, kum ve kireç katkılıdır. 16.3x7.4x6.7 cm ölçülerindeki eserin yapımında çark, elle şekillendirme, applike ve barbutin teknikleri kullanılmıştır. Kapalı hazneli, düz tabanlı, çarık biçimli gövdeli, silindirik boyunlu, kulplu, uzun fitillidir. Haznesi çift katlı düzenlenmiş ve üst kısma üç adet delik açılmıştır. Kulp, gövdenin arkasında yüzey boyunca kıvrımlı uzanır. İç ve dış yüzeyi astarlı, tek renk yeşil sırlıdır. Fitolin başlangıç noktasında ve kenarlarında kabaralar yer alır. Günümüzde sırlarda yoğun dökülmeler bulunmaktadır. Kandil, benzer örneklerle karşılaştırıldığında 13.-14. yüzyıla tarihlendirilmektedir.⁵⁶



Kaynak. Oktay Gündoğdu & Abdül Halim Varol, 2025.

Katalog 40. 108.76.94 Envanter No'lu Kandil

Kırmızı renkli hamur mika, kum ve kireç katkılıdır. 14.2x7.7x5.3 cm ölçülerindeki eserin yapımında çark, elle şekillendirme, applike ve barbutin teknikleri kullanılmıştır. Kapalı hazneli, düz tabanlı, çarık biçimli gövdeli, ters koni biçimli boyunlu, kulpsuz ve uzun fitillidir. Haznesi çift katlı düzenlenmiştir. İç ve dış yüzeyi astarlı, tek renk yeşil sırlıdır. Fitolin başlangıç noktasında kabara yer alır. Günümüzde sırlarda yoğun dökülmeler bulunan eserin, ağız kısmında kısmi, fitilde ise ciddi tahrip söz konusudur. Fitolin kırılan kısmı restore edilmiştir. Kandil, benzer örneklerle karşılaştırıldığında 13.-14. yüzyıla tarihlendirilmektedir.⁵⁷



Kaynak. Oktay Gündoğdu & Abdül Halim Varol, 2025.

Katalog 41. 19.4.96 Envanter No'lu Kandil

Krem renkli hamur kum ve kireç katkılıdır. 7.5x6.5x5.7 cm ölçülerindeki eserin yapımında çark, elle şekillendirme ve applike teknikleri kullanılmıştır. Kapalı hazneli, dairesel tabanlı, yukarı doğru genişleyen gövdeli ve kulpludur. Gövde üst kısmına ana fitil deliği haricinde 6 küçük delik açılmıştır. İç ve dış yüzeyi astarlı, tek renk yeşil sırlıdır. Gövde ve kaide yüzeyi yivle hareketlendirilmiştir. Kaide altına Mühr-i Süleyman motifi işlenmiştir. Bu bezeme anlayışı, özellikle 12-13. yüzyıl Selçuklu seramiklerinde ve çini yüzeylerinde görülen geometrik kompozisyon geleneğiyle paralellik gösterir. Hem bezeme düzeni hem de yeşil sır uygulaması bakımından dönemin estetik anlayışını temsil eden seçkin bir parça niteliğindedir. Günümüzde fitil kısmı bulunmamakta ve sırlarda yer yer dökülmeler bulunmaktadır. Kandil, benzer örneklerle karşılaştırıldığında 12.-14. yüzyıla tarihlendirilmektedir.⁵⁸

⁵⁶ Benzer örnekler için bk. Aykaç, *Konya-Karatay Müzesindeki Anadolu Selçuklu Dönemi Seramik Kandiller*, 57, 58, 84, 128, 149; Bağbaşı, *Kayseri Selçuklu Uygarlığı Müzesi'ndeki Keramik Kandiller*, 123-124; Keskin, *Adana Müzesi'ndeki Bir Grup V.-XV. Yüzyıl Pişmiş Toprak Kandil*, 91.

⁵⁷ Benzer örnekler için bk. Demir, "Ayasuluk Tepesi ve Aziz Yuhanna Kilisesi Kazılarında Bulunmuş Tek Renk Sırlı Kandiller", 64-74; Aykaç, *Konya-Karatay Müzesindeki Anadolu Selçuklu Dönemi Seramik Kandiller*, 84, 128, 149.

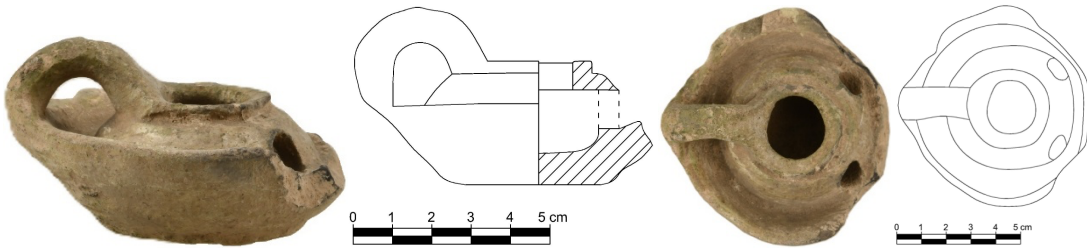
⁵⁸ Benzer örnekler için bk. "Ceramics", *The Met Collection* (New York: The Metropolitan Museum of Art) (Erişim 12 Nisan 2026).



Kaynak. Oktay Gündođdu & Abdül Halim Varol, 2025.

Katalog 42. 114.410.68 Envanter No'lu Kandil

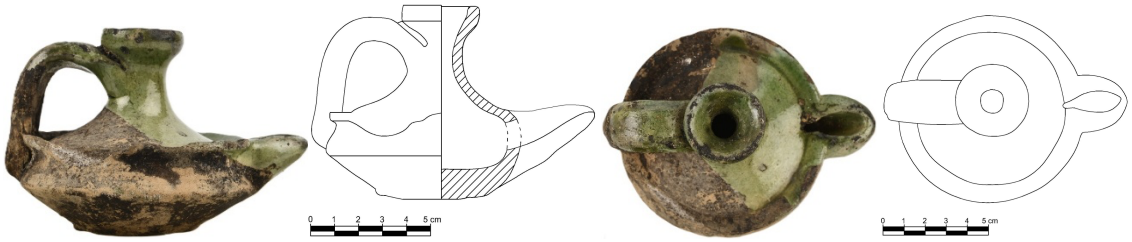
Kahverengi renkli kum ve kireç katkılıdır. 7.5x6.5x5.7 cm ölçülerindeki eserin yapımında çark, elle şekillendirme ve aplike teknikleri kullanılmıştır. Kapalı hazneli, düz tabanlı, çift hazneli ve kulpludur. Haznesinde ayrıca iki delik daha vardır. Kavisli kulp iç ve dış haznelere bağlantılıdır. İç ve dış yüzeyi astarlı, tek renk yeşil sırlıdır. Günümüzde sırların büyük kısmı dökülmüştür. Eserin fitil kısmı mevcut değildir. Kandil, benzer örneklerle karşılaştırıldığında 9.-10. yüzyıla tarihlendirilmektedir.⁵⁹



Kaynak. Oktay Gündođdu & Abdül Halim Varol, 2025.

Katalog 43. 108.73.74 Envanter No'lu Kandil

Kırmızı renkli hamur malzemeli 11.6x8.8x8 cm ölçülerindeki eserde çark, elle şekillendirme ve aplike teknikleriyle yapılmıştır. Kapalı hazneli, düz tabanlı, mini sürahi biçimli, kısa fitilli ve tek kulpludur. Kavisli kulp gövde ve boyunla bağlantılıdır. İç ve dış yüzeyi astarlı, tek renk yeşil sırlıdır. Günümüzde gövde alt kısmındaki sırların büyük kısmı dökülmüştür. Kandil, benzer örneklerle karşılaştırıldığında 13. yüzyıla tarihlendirilmektedir.⁶⁰



Kaynak. Oktay Gündođdu & Abdül Halim Varol, 2025.

Değerlendirme ve Karşılaştırma

Çalışma kapsamında incelenen Anadolu Medeniyetleri Müzesi koleksiyonunda yer alan sırlı seramik kandiller, seramik üretim geleneğini çok yönlü biçimde yansıtan malzeme grubunu temsil etmektedir. Bu eserler, aydınlatma işleviyle gündelik yaşamda kullanılan parçalar olmasının yanı sıra teknik detayları ve üretim merkezlerinin karakteristik özelliklerini bünyesinde

⁵⁹ Benzer örnekler için bk. Eda Güngör Alper, "Çattepe Höyüğü'nde Bulunan Pişmiş Toprak Kandiller", *Süleyman Demirel Üniversitesi Fen-Edebiyat Fakültesi Sosyal Bilimler Dergisi* 52 (2021), 84-85; Keskin, *Adana Müzesi'ndeki Bir Grup V.-XV. Yüzyıl Pişmiş Toprak Kandil*, 86-87; Aykaç, *Türkiye Müzelerindeki İslami Dönem Seramik Kandiller*, 44, 104, 194; Bağbaşı, *Kayseri Selçuklu Uygarlığı Müzesi'ndeki Keramik Kandiller*, 145-146.

⁶⁰ Benzer örnekler için bk. W. Wladyslaw Kubiak, "Medieval Ceramic Oil Lamps from Fustat", *Ars Orientalis* 8 (1970), 8; Aykaç, *Türkiye Müzelerindeki İslami Dönem Seramik Kandiller*, 133.

barındırması açısından önemlidir. Form çeşitliliği, sır uygulamaları, hamur bileşimleri ve bezemeleri üzerinden incelendiğinde, kandillerin Selçuklu ve Beylikler Dönemlerinde gelişen seramik sanatının işlevsel özelliklerini ortaya koyduğu anlaşılmaktadır.

İncelenen 43 kandil tipolojileri bakımından sınıflandırılmış ve belirlenen tipler aşağıdaki tabloda belirtilmiştir. Örnekler form, işlev ve teknik özellikleri bakımından incelenmiş ve toplam 13 farklı tip belirlenmiştir. Tipolojik analiz, örneklerin büyük çoğunluğunun kapalı gövdeli ve kulplu formlarda yoğunlaştığını göstermektedir. Özellikle “*Kapalı - basık kürevi - kulplu*” tipinin 12 adetle en yoğun grubu oluşturması, bu formun üretim ve kullanımda standartlaşmış olduğunu düşündürmektedir. Bu grubu 8 adetle “*Kapalı - basık elips - kulplu*” ve 5 adetle “*Kapalı - demlik biçimli (basık elips) - kulplu*” tipler takip etmektedir. Açık formlar arasında “*Açık - kulpsuz*” tip 4 örnekle belirgin alt grup oluştururken, “*Açık - kulplu*” ve “*Açık - tablalı*” tipler daha sınırlı sayıdadır. Bu durum açık kapların daha az tercih edildiğini, kapalı ve kulplu kapların ise işlevsel nedenlerle yaygın bir kullanım alanı bulduğuna işaret etmektedir. Nadir görülen tipler arasında “*Kapalı - çarık biçimli*”, “*Kapalı - sürahi biçimli*” ve “*Kapalı - çok fitilli*” örnekler bulunmaktadır. Bu tipler form ve işlev bakımından diğerlerinden ayrılmaktadır. Dolayısıyla bunlar özel kullanım amaçlarına hizmet eden formlar olarak değerlendirilebilir.

Şekil 2. Anadolu Medeniyetleri Müzesi’ndeki Sırlı Seramik Kandillerin Tipolojik Dağılımı ve Form Özellikleri Tablosu

Tip No	Tip Adı	Sayısı	Tarihlendirme	
Tip 1	Açık	Kulpsuz	4 ⁶¹	12-13. yy
Tip 2		Kulplu	2 ⁶²	12-13. yy
Tip 3		Tablalı	1 ⁶³	12-13. yy
Tip 4	Kapalı	Basık kürevi - kulplu	12 ⁶⁴	13-14. yy
Tip 5		Basık elips - kulplu	8 ⁶⁵	13-14. yy
Tip 6		Demlik biçimli (basık elips) - kulplu	5 ⁶⁶	13. yy
Tip 7		Demlik biçimli (kürevi) - kulplu	2 ⁶⁷	13. yy
Tip 8		Ters konik - kulplu	3 ⁶⁸	13-14. yy
Tip 9		Ters konik - kulpsuz	1 ⁶⁹	13-14. yy
Tip 10		Çarık biçimli - kulplu	1 ⁷⁰	13-14. yy
Tip 11		Çarık biçimli - kulpsuz	1 ⁷¹	13-14. yy
Tip 12		Sürahi biçimli - kulplu	1 ⁷²	13. yy
Tip 13		Çok fitilli - kulplu	2 ⁷³	12-14. yy

Kaynak. Oktay Gündoğdu & Abdül Halim Varol, 2025.

⁶¹ Katalog 1-4.

⁶² Katalog 5-6.

⁶³ Katalog 7.

⁶⁴ Katalog 20-31.

⁶⁵ Katalog 8-15.

⁶⁶ Katalog 32-36.

⁶⁷ Katalog 37-38.

⁶⁸ Katalog 16-18.

⁶⁹ Katalog 19.














⁷⁰ Katalog 39.

⁷¹ Katalog 40.

⁷² Katalog 43.

⁷³ Katalog 41-42.

Şekil 3. Tip Örnekleri

Tiplerine Göre Kandil Örnekleri				
				
Tip 1	Tip 2	Tip 3	Tip 4	Tip 5
				
Tip 6	Tip 7	Tip 8	Tip 9	Tip 10
				
Tip 11	Tip 12	Tip 13		

Kaynak. Oktay Gündoğdu & Abdül Halim Varol, 2025.

İncelenen kandillerin boyutlarına bakıldığında, genel olarak 7-16 cm arasında değişen uzunluk, 5-10 cm arasında değişen genişlik ve 3-12 cm arasında değişen yükseklik aralıklarında yoğunlaşan sistematik bir form ortaya koymaktadır. Kandillerin büyük bölümünde uzunluk, genişliğe oranla belirgin şekilde daha fazladır; bu durum, hazne-gövde uzantısının ön plana çıktığı işlevsel bir form anlayışına işaret etmektedir. Koleksiyon içinde 14-16 cm'ye ulaşan daha büyük örneklerin bulunması, kullanım bağlamında muhtemelen daha uzun süreli veya daha geniş mekânları aydınlatmaya yönelik işlevsel farklılaşmalara işaret etmektedir. Buna karşılık 3-4 cm yüksekliğe sahip küçük tipler, taşınabilir veya kısa süreli kullanım için üretilmiş atölye türevleri olarak değerlendirilebilir.

Kandillerde kullanılan hamur renklerinin büyük oranda kırmızı ve açık kırmızı tonlarda yoğunlaşması, bölgedeki kil yataklarının yüksek demir oksit içeriğine bağlı bir sonuçtur; ancak krem ve kahverengi tonlarının varlığı da birden fazla kil kaynağı kullanıldığını veya fırın atmosferi ve katkı oranlarının renk üzerinde etkili olduğunu göstermektedir. Hamur katkıları açısından bakıldığında çoğunda mika, kireç ve kum temel bileşenler olarak görülmektedir. Kahverengi hamurlu örneklerde mika oranının artması ve kireç kullanımının azalması, fırın atmosferiyle renk koyulaşmasına sebep olmuş olabilir. Krem renkli hamurlarda ise kireç oranının yüksekliği ve ince kum-mika birlikteliği daha rafine ve iyi elenmiş kil kullanımını düşündürmektedir.

Yapım tekniklerine bakıldığında kandillerin gövdelerinin çarkta şekillendirildiği, ağız ve fitil gibi ayrıntıların ise elde işlendiği anlaşılmaktadır. Çark kullanımının yaygın oluşu, kandil gövdelerinin simetrik ve standart formlarda üretildiğini, üretim sürecinin belirli ustalık düzeyine ve atölye organizasyonuna işaret ettiğini göstermektedir. Elle şekillendirme ise çoğunlukla ağız/burun, hazne/gövde geçişleri, fitil deliği, yatağı veya tamamlama bölgelerinde kullanılmıştır. Bu durum, çarkta hızlıca oluşturulan ana formun daha sonra elde şekillendirilerek işlevsel detaylarının tamamlandığını düşündürmektedir. Birçok örnekte görülen applike uygulamalar, kandillerin yüzeyine parçaların sonradan eklenmesiyle oluşturulmuş olup üretimde hem estetik hem de işlevsel kaygıların gözetildiğine işaret etmektedir. İncelenen kandillerin bir bölümünde barbutin

tekniki uygulanmıştır. Barbutin, hamurun daha koyu kıvamlı bir çamurla yüzeye uygulanarak kabartı dekor oluşturması esasına dayandığından bu teknik özellikle Selçuklu Dönemi kandillerinde karakteristik süsleme üslubu olarak bilinmektedir.⁷⁴

İncelenen kandillerin belirgin biçimde tek renk sırlı örneklerden oluştuğu ve özellikle yeşil sır kullanımının yaygın olduğu görülmektedir. Yeşil tonlarının bu yoğunluğu, Selçuklu ve Beylikler Dönemi seramik geleneğinde, bakır oksitli sırların geniş kullanım alanı bulduğu üretim karakteriyle doğrudan uyumludur. Sarı, kahverengi ve turkuaz sır uygulamaları ise örnekler içerisinde daha nadir olmakla birlikte farklı atölye geleneklerine veya teknik değişkenlere bağlı olarak ortaya çıkmış renk varyasyonlarını yansıtmaktadır. Turkuaz sır, Anadolu Selçuklu Döneminde özellikle mimari çini ve kap formlarında yaygın renk olmakla birlikte çalışılan eserler arasında daha sınırlı bir kullanım göstermektedir. Sır yüzeylerinin tek renk olarak tercih edilmesi hem ekonomik ve hızlı üretim kaygılarını hem de gündelik kullanım eşyası niteliğindeki kandillerde estetikten ziyade işlevsellik odaklı yaklaşımın benimsendiğini düşündürmektedir. Yeşil sırlı bu denli yoğun kullanımı, koleksiyonun genel kronolojisiyle örtüşerek özellikle 13-14. yüzyıllarda Anadolu'daki bakır oksitli alkali sır geleneğinin güçlü bir yansıması olarak değerlendirilebilir.

Kandillerdeki bezemelerde genel olarak kabara ve yiv uygulamalarının hâkim olduğu görülür. Kabaralar, yüzeyde noktasal kabartılar oluşturarak ışık-gölge etkisini artıran dekoratif öğeler olarak işlev görmektedir; yivli hatlar ise gövdeyi yatay veya dikey doğrultuda hareketlendirerek formu dinamik bir görünüme kavuşturmaktadır. Bir örnek süslemesi bakımından diğerlerinden ayırmaktadır. Kaide altına Mühr-i Süleyman motifi işlenen kandildeki bezeme anlayışı özellikle 12-13. yüzyıl Selçuklu seramiklerinde ve çini yüzeylerinde görülen geometrik kompozisyon geleneğiyle uyumaktadır. Tek bir örnekte sır altı teknikle işlenen ebruli desen ise çeşitliliğin bir göstergesidir.

Çalışma kapsamında incelenen sırlı seramik kandillerin kronolojik dağılımı, üretim ve kullanım sürekliliğinin 9-10. yüzyıllardan başlayıp 14. yüzyılın sonlarına kadar uzanan geniş bir zaman dilimine yayıldığını göstermektedir. En erken örnekler 9-10. yüzyıla tarihlenen tekil tiplerle temsil edilmekte olup bu erken üretimler form sadeliği ve teknik özellikleriyle Erken İslam Dönemi seramik geleneğiyle örtüşmektedir. Ancak kandillerin büyük çoğunluğu 13. ve 14. yüzyıl arasına tarihlenen örneklerden meydana gelmektedir. Bu durum, bölgede özellikle Selçuklu Dönemi boyunca kandil üretiminde belirgin bir artış yaşandığını, atölye çeşitliliği ve kullanım alanlarının genişlediğini göstermektedir. 12-13. yüzyıla tarihlenen örnekler hem form hem de teknik açıdan geçiş nitelikleri taşıyarak Selçuklu seramik üretim tekniklerinin olgunlaşma sürecini belgelemektedir. Sırlı seramik grubunun yaklaşık üçte ikisini oluşturan 13-14. yüzyıl örnekleri bu dönemde kandil tipolojisinin belirgin bir standardizasyona kavuştuğunu; hazne-gövde oranlarının dengelendiğini, ağız formlarında çeşitliliğin arttığını ve işlevsel tasarımın ön plana çıktığını ortaya koymaktadır. Geç döneme işaret eden bu üretimler, Anadolu Selçuklu sonrası Beylikler Dönemi seramik geleneğiyle de tipolojik açıdan uyumludur. Genel dağılım bir arada değerlendirildiğinde, kandillerin büyük çoğunluğunun 13. yüzyıl merkezli yoğun ve istikrarlı bir üretime işaret ettiği; erken ve geç dönem örneklerin ise koleksiyonun kronolojik genişliğini artırarak üretim sürekliliğinin uzun vadeli karakterini desteklediği anlaşılmaktadır.

⁷⁴ Öney, *Türk Çini Sanatı*, 11.

Bu çalışmada incelenen sırlı seramik kandiller, malzeme bileşimi, üretim teknikleri, bezeme özellikleri ve kronolojik dağılımlarıyla Anadolu Selçuklu ve Beylikler Dönemi seramik geleneğinin bütüncül bir yansımasını sunmaktadır. Hamur yapısında mika, kireç ve kum katkılarının düzenli olarak kullanılması; çarkta şekillendirme ile elde tamamlamayı birleştiren üretim süreci; barbutin ve aplike gibi tekniklerin ustalıklı uygulanması, dönemin gelişmiş seramik teknolojisine işaret etmektedir. Yeşil tonlarındaki tek renk sırlamanın baskınlığı, Selçuklu Döneminin karakteristik bakır oksitli sır geleneğiyle uyumludur. Kabaralar ve yivlerle zenginleştirilen bezeme anlayışı ise kandillerin hem işlevsel hem de estetik kaygılar gözetilerek üretildiğini göstermektedir. Mevcut durumları genel olarak kullanım izleri, kırıklar ve sır dökümleri içerse de eserlerin büyük kısmının form bütünlüğünü koruduğu anlaşılmaktadır. Tüm bu veriler, kandillerin 12-14. yüzyıllar arasına tarihlenen güçlü bir üretim hattını temsil ettiğini ve dönemin gündelik hayatında ışıklandırma kültürüne dair önemli bilgiler sunduğunu ortaya koymaktadır.

Sonuç

Bu çalışma, Anadolu Medeniyetleri Müzesi koleksiyonunda yer alan sırlı seramik kandillerin tipolojik, teknik ve kronolojik özelliklerini sistematik bir çerçevede ele alarak, Anadolu Selçuklu ve Beylikler Dönemi seramik üretim geleneği içindeki konumlarını ortaya koymuştur. Elde edilen bulgular, kandillerin yalnızca gündelik yaşamda kullanılan aydınlatma araçları olarak değil aynı zamanda üretim teknolojisi, atölye organizasyonu ve estetik tercihlerin izlenebildiği çok katmanlı sanat eserleri olarak değerlendirilmesi gerektiğini göstermektedir. Tipolojik analiz sonuçları, kapalı gövdeli ve kulplu formların belirgin biçimde baskın olduğunu ortaya koyarak, Selçuklu Dönemi kandil üretiminde işlevselliğin temel belirleyici unsur olduğunu ortaya koymaktadır. Bu standartlaşma, kandil üretiminin rastlantısal değil, belirli ölçü ve biçim kalıplarına dayanan planlı bir üretim süreciyle gerçekleştirildiğini düşündürmektedir. Nadir görülen biçimlerin varlığı ise kandil üretiminin tek tip bir anlayışa indirgenemeyeceğini, özel kullanım ihtiyaçlarına yönelik deneysel formların da üretildiğini göstermektedir.

Hamur bileşimi ve yapım tekniklerine ilişkin veriler, Anadolu'daki yerel kil kaynaklarının bilinçli biçimde değerlendirildiğini ve seramik atölyelerinin teknik bilgi birikimine sahip olduğunu ortaya koymaktadır. Çarkta şekillendirme ile elde tamamlama uygulamalarının birlikte kullanılması, üretimde hız ve standardizasyon ile işlevsel detayların dengeli biçimde bir araya getirildiğini göstermektedir. Barbutin ve aplike gibi tekniklerin kandillerde uygulanmış olması, bu eserlerin yalnızca işlevsel nesnelere olarak değil aynı zamanda estetik değer taşıyan ürünler olarak algılandığını ortaya koymaktadır. Sır ve bezeme özellikleri, Selçuklu ve Beylikler Dönemi seramik sanatının genel karakteriyle uyumlu bir üretim anlayışına işaret etmektedir. Yeşil tonlarındaki tek renkli sırların yoğunluğu, bakır oksitli alkali sır geleneğinin Anadolu'daki sürekliliğini açıkça göstermektedir. Çalışma kapsamında incelediğimiz kandillerde estetikten ziyade işlevin öncelendiği; bezemenin ise formu destekleyen tamamlayıcı unsur olarak kullanıldığı anlaşılmaktadır. Kronolojik dağılım verileri, kandil üretiminin 9-10. yüzyıllardan itibaren başlayıp özellikle 13. yüzyılda yoğunlaştığını ve 14. yüzyıl sonlarına kadar devam eden istikrarlı bir üretim çizgisini izlediğini ortaya koymaktadır. Bu durum, Selçuklu Dönemi boyunca kandillerin gündelik yaşamda yaygın biçimde kullanılan ve üretimi süreklilik gösteren eşya grubu olduğunu göstermektedir. Kandil tipolojisinde gözlenen standardizasyonun da bu yoğun üretim süreciyle doğrudan ilişkili olduğu anlaşılmaktadır. Hamur özellikleri, sır uygulamaları ve form repertuarı dikkate alındığında kandillerin büyük kısmının Anadolu Selçuklu seramik üretim geleneğiyle uyumlu olduğu görülmektedir. Özellikle Konya, Kayseri ve çevresinde tespit edilen Selçuklu Dönemi seramik üretim merkezleriyle biçim ve teknik bakımından paralellikler göstermesi, bu

eserlerin Anadolu'daki yerel atölye üretimleri olabileceğini düşündürmektedir. Özellikle tarihlendirme önerileri yapılırken Anadolu'daki Selçuklu ve Beylikler Dönemi seramik üretimine ait müze koleksiyonları, kazı buluntuları ve literatürde yayımlanmış benzer örneklerle karşılaştırmalar yapılmıştır. Bu karşılaştırmalarda özellikle gövde formu, hazne sistemi, fitil yapısı, sır rengi ve bezeme repertuarı temel ölçütler olarak dikkate alınmıştır.

Sonuç olarak bu çalışma, müze koleksiyonuna dayalı ayrıntılı tipolojik ve teknik analizlerin, Anadolu seramik sanatının üretim yapısını anlamada bir yöntem sunduğunu ortaya koymaktadır. Bu yönüyle çalışma, yalnızca Anadolu Medeniyetleri Müzesi koleksiyonuna ait bir eser grubunu tanıtmakla kalmamakta; aynı zamanda Anadolu'daki Türk-İslam Dönemi seramik kandillerinin tipolojik gelişimi, üretim teknikleri ve kullanım bağlamlarına ilişkin yeni veriler sunmaktadır. Elde edilen tipolojik sınıflandırma ve kronolojik değerlendirmelerin, ileride yapılacak kazı ve müze koleksiyonu çalışmalarında karşılaştırmalı referans niteliği taşıması beklenmektedir.

Kaynakça

- Acar, Türkan. "Uşak Boduroğlu Camii Özelinde Kandil Motifi ve İkonografisi". *Ankara Üniversitesi İlahiyat Fakültesi Dergisi* 63/2 (2022), 1135-1160. <https://doi.org/https://doi.org/10.33227/auifd.988868>
- Aykaç, Razan. *Konya-Karatay Müzesindeki Anadolu Selçuklu Dönemi Seramik Kandiller*. Konya: Palet Yayınları, 2017.
- Aykaç, Razan. *Türkiye Müzelerindeki İslami Dönem Seramik Kandiller*. İstanbul: Ege Yayınları, 2021.
- Bağbaşı, Tuğba. "Kayseri Arkeoloji Müzesi ve Kayseri Selçuklu Uygarlığı Müzesi'ndeki Selçuklu Dönemi Seramik Kandilleri". *Mecmua* 10 (2020), 416-439. <https://doi.org/https://doi.org/10.32579/mecmua.777750>
- Bağbaşı, Tuğba. *Kayseri Selçuklu Uygarlığı Müzesi'ndeki Keramik Kandiller*. Kayseri: Erciyes Üniversitesi Sosyal Bilimler Enstitüsü, Yüksek Lisans Tezi, 2018.
- Barrett, Deirdre Grace. *The Ceramic Oil Lamp As an Indicator of Cultural Change within Nabataean Society in Petra and Its Environs Circa Ce 106*. USA: Gorgias Pr Llc, 2008.
- Bozkurt, Nebi. "Kandil". *Türkiye Diyanet Vakfı İslâm Ansiklopedisi*. 24/299-300. İstanbul: Türkiye Diyanet Vakfı Yayınları, 2001.
- Büyükkal, Aslı-Özkafa, Fatih. "Işık Sembolizmi ve Topkapı Sarayı'nda Bulunan Madeni Kandiller". *Palmet Dergisi* 8 (2025), 1-9. <https://doi.org/10.62425/palmet.1646864>
- Çokay, Sedef. *Antik Çağda Aydınlatma Araçları*. İstanbul: Eski Çağ Bilimleri Enstitüsü Ege Yayınları, 2000.
- Demir, Deniz. "Ayasuluk Tepesi ve Aziz Yuhanna Kilisesi Kazılarında Bulunmuş Tek Renk Sırlı Kandiller". *Trakya Üniversitesi Edebiyat Fakültesi Dergisi* 8/15 (2018), 33-55.
- Doğan, Belkis. *Antik Devirden İslamiyete Sanat ve Tasavvufta Semboller*. İstanbul: Kapı Yayınları, 2024.
- Doğan, Belkis. *İslâm Sanatında Tasavvufi Düşünceden Beslenen Mecazi Anlatımlar*. İstanbul: Marmara Üniversitesi, Sosyal Bilimler Enstitüsü, Doktora Tezi, 2023.
- Erbaş, Sıla-Kılıç Ensar. "Türk Kültüründe Geleneksel Bir Aydınlatma Aracı: Kandil". *Bilim ve Kültür* 1 (2013), 114-125.
- Güngör Alper, Eda. "Çatıtepe Höyüğü'nde Bulunan Pişmiş Toprak Kandiller". *Süleyman Demirel Üniversitesi Fen-Edebiyat Fakültesi Sosyal Bilimler Dergisi* 52 (2021), 77-90.
- Karadağ, Makbule. *Kars Arkeoloji Müzesi'nden Bir Grup Pişmiş Toprak Kandil*. Erzurum: Atatürk Üniversitesi, Sosyal Bilimler Enstitüsü, Yüksek Lisans Tezi, 2019.
- Kawatoko, Mutsuo. "Oil Lamps From Al-Fustat". *Orient* 23 (1987), 25-53.
- Keskin, İmam. *Adana Müzesi'ndeki Bir Grup V.-XV. Yüzyıl Pişmiş Toprak Kandil*. Mersin: Mersin Üniversitesi Sosyal Bilimler Enstitüsü, Yüksek Lisans Tezi, 2022.
- Kınal, Füzuran. "Kaunos Adak Lambaları". *Bellekten* 33/130 (1969), 151-157.
- Köroğlu, Gülgün vd. "Ayşe Mina Esen Koleksiyonu İslami Dönem Pişmiş Toprak Kandilleri". *25. Uluslararası Ortaçağ ve Türk Dönemi Kazıları ve Sanat Tarihi Araştırmaları*. ed. Ahmet Çaycı-Ahmet Yavuzylmaz. 485-508. Konya: Necmettin Erbakan Üniversitesi Yayınları, 2022.
- Kubbealtılıgatı. "Kandil". İstanbul. Erişim 08 Mart 2026. <https://lugatim.com/s/KAND%C4%B0L>
- Kubiak, W. Wladyslaw. "Medieval Ceramic Oil Lamps from Fustat". *Ars Orientalis* 8 (1970), 1-18.
- Mason, Robert B. J.-Tugwell, Julia. "Fatimid Tall-Necked Lamps and Their Associates: A Typology". *Journal of the American Research Center in Egypt* 47 (2011), 335-353.
- Önder, Mehmet. *Antika ve Eski Eserler Kılavuzu*. Ankara: Türkiye İş Bankası Kültür Yayınları, 1998.
- Öney, Gönül. *Anadolu Selçuklu Mimari Süslemesi ve El Sanatları*. Ankara: Türkiye İş Bankası Kültür Yayınları, 1992.
- Öney, Gönül. *Türk Çini Sanatı*. İstanbul: Yapı Kredi Yayınları, 1976.
- Özdeniz, Hasan Hüseyin-Çaycı, Ahmet. "Gevale Kalesi Kazılarında Bulunan Seramik Kandiller". *Selçuklu Medeniyeti Araştırmaları Dergisi* 7 (2022), 117-131. <https://doi.org/10.47702/sema.2022.26>
- Pakalın, Mehmet Zeki. *Osmanlı Tarih Deyimleri ve Terimleri Sözlüğü*. İstanbul: Milli Eğitim Basımevi, 1983.

- Polat, Turgay. *Erzincan Müzesinde Bulunan 12-14. Yüzyıl Seramikleri*. Erzurum: Atatürk Üniversitesi, Sosyal Bilimler Enstitüsü, Yüksek Lisans Tezi, 2014.
- Rosenthal, Renate-Renee, Sivan. "Ancient Lamps in the Schloessinger Collection". *Qedem* 8 (1978), 1-179.
- Roux, Jean Paul. *Eski Türk Mitolojisi*. Ankara: Bilgesu Yayıncılık, 2011.
- Soysal, Mümtaz. "Kandil". *Eczacıbaşı Sanat Ansiklopedisi*. ed. Zeynep Rona-Müren Beykan. 2/940-941. İstanbul: YEM Yayınları, 1997.
- Sönmez, Neslihan. *Osmanlı Dönemi Yapı ve Malzeme Terimleri Sözlüğü*. İstanbul: YEM Yayınları, 1997.
- Sözen, Metin-Tanyeli, Uğur. *Sanat Kavram ve Terimleri Sözlüğü*. İstanbul: Remzi Kitabevi, 6. Basım, 2001.
- Stone, Nicholas. *Symbol of Divine Light: The Lamp Islamic Culture and Other Traditions*. Bloomington: World Wisdom, 2018.
- Temür, Akın-Yüksel, Sonay. "Antalya Müzesi'nden Bir Grup Kandil Üzerine Gözlemler". *Atatürk Üniversitesi Sosyal Bilimler Enstitüsü Dergisi* 1/22 (2018), 41-56. <https://izlik.org/JA66SK28NR>
- The Met Collection. "Ceramics". New York: The Metropolitan Museum of Art. Erişim 12 Nisan 2026. <https://www.metmuseum.org/art/collection/search/447068>
- Vroom, Joanita. "Medieval Pottery from the Artemision in Ephesus: Imports and Locally Produced Wares". *Spatantike und Mittelalterliche Keramik aus Ephesos*. ed. Ladstätter S.-Hofeneder A. 17-49. Wien: Verlag der Österreichischen Akademie der Wissenschaften, 2005.
- Walters, Henry Beauchamp. *Catalogue of the Greek and Roman Lamps in the British Museum*. London: Printed by Order of the Trustees, 1914.
- Whitcomb, Donald S. *Before the Roses and Nightingales: Excavations at Qasr-i Abu Nasr, Old Shiraz*. New York: The Metropolitan Museum of Art, 1985.
- Wilkinson, Charles Kyrle. *Nishapur: Pottery of The Early Islamic Period*. Greenwich. New York: Metropolitan Museum of Art, 1973.
- Yeşilođlu, Mine A. "Kandil'e Dair". *Akademik Araştırmalar Sosyal Bilimler Dergisi* 1/5 (1997), 141-144.
- Yılmaz, Güler. "Hasankeyf Kazılarında Bulunan Seramik Kandiller". *Atatürk Üniversitesi Güzel Sanatlar Enstitüsü Dergisi* 36 (2016), 275-288. <https://izlik.org/JA43ZX74XG>
- Yılmaz, Güler. "Urmiye Müzesi'nde Bulunan İslami Döneme Ait Seramik Kandiller Üzerine Bir Değerlendirme." *Vankulu Sosyal Araştırmalar Dergisi* 6 (2020), 25-44. <https://izlik.org/JA92JP52BB>
- Yılmaz, Güler. *Urmiye Müzesi'nde Bulunan İslam Dönemine Ait Sırlı Seramikler*. Van: Yüzüncü Yıl Üniversitesi, Sosyal Bilimler Enstitüsü, Doktora Tezi, 2016.