

OKULLARDA ZORBALIK VE MAĞDURİYET: AMERİKA BİRLEŞİK DEVLETLERİ ÖRNEĞİ

Bilal SEVİNÇ

Dr., Bitlis Emniyet Müdürlüğü Asayiş Şube Müdürü, bilalsevinc78@hotmail.com

Mustafa KAYAOĞLU

Dr., Bitlis Emniyet Müdürlüğü Hizan İlçe Emniyet Amiri, kayaoglu97@yahoo.com

ÖZET: Bu çalışmada, Amerika Birleşik Devletlerinde (ABD) okullarda görülen zorbalık davranışları incelenmektedir. Okullarda öğrencilerin fiziksel ve sözlü zorbalığa maruz kalmaları sebebi ile mağdur olmaları, ABD’de çözüm aranan önemli sorunlar arasında yer almaktadır. Bu çalışmada, 2005 yılında ABD’de gerçekleştirilen ve yedi farklı zorbalık türü belirleyen Suç Mağdurları Ulusal Surveyinin (National Crime Victimization Survey) verileri kullanılmakta ve analiz edilmektedir. Çalışma kapsamında ilk olarak, demografik değişkenlerin ve okulla ilişkili değişkenlerin farklı türdeki zorbalık davranışları ile ilişkisi incelenmektedir. Ardından, tüm bağımsız değişkenlerin (demografik, okulla ilgili, algısal ve güvenlik/disiplin) zorbalık davranışlarının mağduru olunmasındaki etkisi analiz edilmektedir. Çalışmanın örneklemini 12-18 yaşları arasındaki 7.112 ortaokul ve lise öğrencisi oluşturmaktadır. Analizlerde esas olarak Ki-kare ve lojistik regresyon metotları kullanılmaktadır. Araştırma sonucunda, zorbalık davranışı mağduru olunmasında çeşitli faktörlerin (örneğin; cinsiyet, ekonomik durum, yaş, bazı algılar, bazı güvenlik değişkenleri gibi) etkili olduğu görülmüştür. Bazı değişkenler ise (örneğin; cinsiyet) fiziksel ve sözlü zorbalık mağduriyeti açısından değişiklik gösterebilmektedir.

Anahtar Sözcükler: Mağduriyet, zorbalık, sözlü zorbalık, fiziksel zorbalık, okul, öğrenci

BULLYING AND VICTIMIZATION IN THE SCHOOLS: THE CASE OF UNITED STATES OF AMERICA

ABSTRACT: In this study, bullying behaviors experienced at the schools in the United States of America (USA) is examined. Victimization of students in the schools due to physical and verbal bullying is among the important problems that wait for solution in the USA. This study uses and analyzes the data of National Crime Victimization Survey that was carried out in 2005 in the USA and lists seven types of bullying. This study, firstly, examines the relationships between different type of bullying behaviors, and demographic and school related variables. Then, possible effects of all independent variables (demographic, school related, perceptual, and discipline/security) on being victims of bullying behaviors are analyzed. The sample of this study is 7.112 that include students between the ages of 12 and 18 from secondary and high schools. Chi-square and logistic regression methods are used for statistical analyses. Findings of the study reveal that different factors (i.e. sex, economic condition, age, some perceptions, some security related issues) are effective in terms of being victims of bullying behaviors. Findings of the study also indicate that some factors (i.e. sex) vary in terms of being victims of physical and verbal bullying.

Key words: Victimization, bullying, verbal bullying, physical bullying, school, student

GİRİŞ

Okullarda zorbalık genel olarak, bir öğrencinin ya da bir grup öğrencinin seçtikleri bir kurbanı ya da kurbanları sürekli olarak sözlü ya da fiziksel olarak taciz etmeleri olarak tanımlanabilir (Espelage & Swearer, 2003; Olweus, 1993). Zorbalığın 3 farklı bileşeni bulunmaktadır; zarar verici davranışların kasıtlı olarak gerçekleştirilmesi, bu davranışların sürekli olması ve orantısız olarak kullanılan bir gücün varlığı (Olweus, 1993; Nansel vd., 2001).

Zorbalığın temel nedenlerinden birisi, hedef olarak seçilen çocuğun kendisini kötü hissetmesini sağlamaktır. Çoğu zaman bu durum, hedefteki çocuklar için hem psikolojik, hem de fiziksel olarak zarar verici olabilmektedir.

2005 yılında Amerika Birleşik Devletlerinde (ABD) gerçekleştirilen Suç Mağdurları Ulusal Surveyi 7 (yedi) farklı zorbalık türü belirlemiştir. Belirlenen zorbalık türleri şunlardır (USDJ/BJJ, 2006): (1) Birisiyle alay etme/dalga geçme, isim takma ya da aşağılama, (2) Birileri hakkında olumsuz söylenti çıkarma, (3) Zarar verme ile tehdit etme, (4) İtme, dürtme, çelme takma ya da tükürme, (5) Birisini istemediği bir şeyi yapmaya zorlama (zorla para veya eşyasını alma/isteme gibi), (6) Gerçekleştirilen faaliyetlerden bilinçli olarak dışlama, (7) Bilinçli olarak başkasının malına zarar verme.

Bu çalışmada genel olarak, ABD’de okullarda görülen zorbalık davranışları ve bunun neden olduğu mağduriyet olgusu ele alınmaktadır. Bu bağlamda, öğrencilerin mağdur olmasına sebebiyet veren zorbalık davranışlarının incelenmesi, öğrencilerle ilgili demografik değişkenlerin ve okulla ilişkili değişkenlerin zorbalık davranışları ile ilişkisinin analiz edilmesi ve zorbalık davranışlarının mağduru olunmasında etkili olan çeşitli faktörlerin (demografik, okulla ilgili, algısal ve güvelik/disiplinle ilgili) istatistiksel analizler yoluyla ortaya konulması bu çalışmanın ana amaçları arasında yer almaktadır.

OKULLARDA ZORBALIK DAVRANIŞLARI

Okullarda görülen zorbalık davranışları, çözüm bekleyen ve etkili stratejiler üretilmesini gerekli kılan yaygın bir sorundur. ABD’de yapılan araştırmaların bulgularına göre, değişik okullarda %8.4’ten (Nansel vd., 2001) başlayan ve %20’lere (Limber & Small, 2000) varan oranlardaki çocuklar, bir hafta içerisinde değişik zamanlarda, zorbalık içeren davranışların mağduru olduklarını ifade etmişlerdir. Daha da önemlisi, çocukların %44.6’sı, bir önceki yıl en az bir defa zorbalık mağduru olduklarını belirtmişlerdir (Haynie vd., 2001). Okullardaki zorbalığa konu davranışların, mağdur şahıslar için, kendini güvensiz hissetme, huzursuzluk ve gerginlik, ağlayarak tepki verme gibi bazı zararlı etkileri bulunmaktadır. Mağdurların bu şekildeki reaksiyonları ve davranışları, zorbalığı gerçekleştiren şahıslara güçlülük hissi verebilmekte ve bu güçlü olma hissi mağdurlara karşı daha da artan şiddette zorbaca davranışlarla neticelenebilmektedir (Olweus, 1993).

Okullardaki zorbalık davranışları ile ilgili olarak literatürde dikkate değer miktarda çalışma bulunmaktadır. Fakat bu çalışmalardan çok azı, farklı türdeki zorbalık davranışlarının, farklı değişkenlerle ilişkisini analiz etmektedir (Carlyle & Steinman, 2007; Seals & Young, 2003). Okullardaki zorbalık olgusunun demografik değişkenlerle ilişkisini analiz edenler, cinsiyet ve yaş gibi çok sınırlı sayıda değişkeni kullanmışlardır. Okul ile ilgili değişkenler ise genellikle öğrencilerin okuldaki sınıf düzeyi (9. sınıf, 10. sınıf gibi) ile sınırlı olmuştur. Bu çalışmaların önemli bir kısmı; Avustralya (Rigby, 2005; Rigby & Slee, 1994), İsrail (Landau, Bjorkqvist & Lagerspetz vd., 2002) ve Almanya (Schafer, Werner & Crick, 2002) gibi ülkelerde gerçekleştirilmiş olup, ABD’de halen konuyla ilgili olarak cevap arayan birçok soru bulunmaktadır. İlave olarak, önceki çalışmaların çoğu az sayıda örneklem grupları kullanılarak gerçekleştirilmiştir. Örneğin, Avustralya okullarındaki çocukların zorbalık davranışlarının nedenlerini inceleyen Rigby’nin (2005) çalışması sadece 200 kişilik örneklem grubunu kapsamaktadır.

Okullardaki zorbalık davranışlarıyla ilgili araştırmaların bulguları ile ilgili literatür, demografik değişkenlerle ilgili olarak tutarsız sonuçlar içermektedir. Bu çalışmaların bir kısmı, öğrencinin devam ettiği sınıf düzeyi yükseldikçe, diğer bir deyimle öğrencinin yaşı yükseldikçe zorbalık davranışlarının azaldığı bulgusuna ulaşmışken (Seals & Young, 2003; Rigby & Slee, 1994), bazı çalışmaların sonuçları bu bulguyu desteklememektedir. Örneğin, Haynie, Nansel, Eitel ve diğerlerinin (2001) çalışmasının sonucuna göre, yaşla birlikte zorbalık davranışları da artmaktadır. Bazı çalışmalar, zorbalığın erkeklerle ilgili bir davranış olduğunu, yani zorbalığın sadece erkekler arasında meydana geldiğini bulmuşken (Rigby, 2005; Schafer, Werner, & Crick, 2002), diğer bazı çalışmalar, cinsiyet konusunda herhangi bir farklılık tespit edememiştir (Underwood, Galen & Paquette, 2001). Konuyla ilgili olarak Zahn vd. (2008), okullardaki zorbalık davranışlarının ve motive eden unsurların kız ve erkekler için farklılaştığını

belirtmektedir. Örneğin, erkekler; diğer erkeklerle ve kızlara karşı doğrudan zorbalık davranışı sergileyebilmekte, saldırganca tavırlar içerisinde bulunabilmekte ve zorbalığın doğrudan mağduru olabilmektedir. Buna karşın kızlar ise, daha çok dolaylı zorbalık davranışı gerçekleştirmekte veya dolaylı zorbalığın mağduru olmaktadır. Örneğin kızlar, birbirleri hakkında söylenti çıkarabildikleri gibi şiddet içeren davranışlar da sergileyebilmektedir. Diğer yandan özellikle siyahlar (Afrikalı Amerikalılar) arasında zorbalık davranışları ile ilgili bulgular oldukça yaygın olması nedeniyle “ırk” oldukça önemli bir değişken olarak belirmektedir (Carlyle & Steinman, 2007).

Bahsedilen bu değişkenlerle birlikte, üzerinde daha fazla durulması ve daha detaylı incelenmesi gereken değişkenler de bulunmaktadır. Örneğin, çocukların sosyo-ekonomik durumunun, zorbalık davranışlarının mağduru olmalarında etkili olup olmadığı, yani zengin aile çocuklarının mı yoksa fakir aile çocuklarının mı daha çok mağdur oldukları daha detaylı araştırılması gereken konulardandır. Ayrıca, birçok çalışmada değişken olarak kullanılan öğrencinin devam ettiği sınıf düzeyi ile birlikte, çocuğun devam ettiği okulun niteliğinin (ailenin tercih ederek gönderdiği özel okul mu yoksa devletin belirlediği bir okul mu olduğu), çocuğun, okul kuralları, öğretmenleri, arkadaşları ve diğer çocuklarla ilgili algılamalarının ve okuldaki disiplin ve güvenlik durumu ile ilgili değişkenlerin de zorbalık davranışları ile ilişkisinin daha detaylı araştırılması gerekmektedir.

ARAŞTIRMANIN METODU

Bu bölümde; verilerin kaynağı, örneklem grubunun niteliği, bağımlı ve bağımsız değişkenler, verilerin kodlanması ve analizi ile ilgili bilgiler verilmektedir.

Veri ve Örneklem

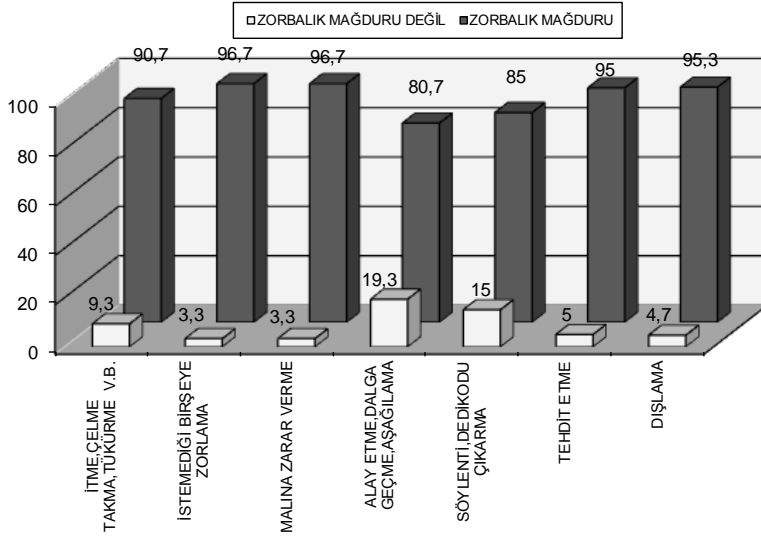
Bu çalışmada, 2005 yılında ABD’de gerçekleştirilen Suç Mağdurları Ulusal Surveyinin verileri kullanılmıştır. Geniş bir soru dizisini içeren söz konusu Surveyde, diğer yaş grupları ile birlikte 12-18 yaşları arasındaki öğrencilerle de öncelikle Suç Mağdurları Ulusal Surveyinin ana soruları sorularak mülakat yapılmış ve hemen ardından öğrencilere söz konusu Surveyin bir parçası olan ve Okul Suç Eki (School Crime Supplement) olarak adlandırılan Surveyin soruları yöneltilmiştir. Okul Suç Ekini yanıtlayan 12-18 yaş kategorisindeki öğrenciler ortaokul ve lisede okuyan öğrencileri içermektedir. Toplanan veriler, Temmuz 2004 ve Haziran 2005 arasındaki zaman periyodunu kapsamaktadır. Suç Mağdurları Ulusal Surveyini yanıtlayan ve aynı zamanda Okul Suç Ekini yanıtlayabilecek nitelikte olan 11.525 adaydan 7.112’si (%61.7) Okul Suç Eki ile ilgili mülakata katılmıştır. Bu nedenle bu araştırmanın örneklemini 7.112 kişiden oluşmaktadır (USDJ/BJJ, 2006). Ancak bu çalışmaya konu olan değişkenlerle ilgili sorulara en çok 6.317 öğrenci yanıt vermiştir. Bazı değişkenlerde bu sayı yanıt vermeyenler sebebi ile daha da düşük olabilmektedir.

Verilerin Kodlanması

Suç Mağdurları Ulusal Surveyi Okul Suç Eki aşağıda yazılı olan 7 (yedi) farklı zorbalık türünü belirlemiştir (USDJ/BJJ, 2006):

- 1- Birisiyle alay etme/dalga geçme, isim takma ya da aşağılama,
- 2- Birileri hakkında olumsuz söylenti/dedikodu çıkarma,
- 3- Zarar verme ile tehdit etme,
- 4- İtme, dürtme, çelme takma ya da tükürme,
- 5- Birisini istemediği bir şeyi yapmaya zorlama (zorla para isteme gibi),
- 6- Gerçekleştirilen faaliyetlerden bilinçli olarak dışlama,
- 7- Bilinçli olarak başkasının malına zarar verme.

Şekil 1’de görüleceği üzere, en çok rapor edilen zorbalık davranışı, sözlü zorbalık davranışlarından; %19.3’lük oranla “Birisine alay etme/dalga geçme, isim takma ya da aşağılama” ve “%15’lik oranla “Birileri hakkında olumsuz söylenti/dedikodu çıkarma”dır. Bunu %9.3’lük oranla fiziksel zorbalık davranışlarından “İtme, dürtme, çelme takma ya da tükürme” takip etmektedir. Diğer sözlü zorbalık davranışlarından “Zarar verme ile tehdit etmeyi” rapor edenlerin oranı %5, “Gerçekleştirilen faaliyetlerden bilinçli olarak dışlanmanın” oranı ise %4.7’dir. Fiziksel zorbalık davranışlarından “Birisini istemediği bir şeyi yapmaya zorlama” ve “Bilinçli olarak başkasının malına zarar verme” davranışlarının rapor edilme oranı ise her ikisi için de %3.3’tür.



Şekil 1. Zorbalık Davranışları ve Yüzdeleri (%) (N=6.317)

Bu çalışma kapsamında, yukarıda yazılı zorbalık davranışlarından yaralanılarak iki ayrı kategori oluşturulmuş ve 4, 5 ve 7. sıradakiler “fiziksel zorbalık”, 1, 2, 3 ve 6. sıradakiler ise “sözlü zorbalık” davranışları olarak kodlanmıştır. İstatistiksel analizlerde bu kategoriler bağımlı değişken olarak kullanılmıştır. Örneğin, 4, 5 ve 7. sıradaki zorbalık davranışlardan herhangi birinin mağduru olunması durumunda bu “fiziksel zorbalık” olarak kodlanmıştır. Yedi zorbalık davranışından herhangi birinin mağduru olunması durumu ise “herhangi bir zorbalık mağduriyeti” olarak kodlanmıştır.

Bu bağlamda bu çalışmada, her biri iki kategorili olan 3 (üç) bağımlı değişken bulunmaktadır: (1) Herhangi bir zorbalığın mağduru olunması durumu, (2) Herhangi bir fiziksel zorbalığın mağduru olunması durumu, (3) Herhangi bir sözlü zorbalığın mağduru olunması durumu. Her üç durumda da zorbalığa maruz kalmama=0, maruz kalma=1 olarak kodlanmış ve sıfır (0) referans kategori olarak kullanılmıştır.

Bununla birlikte çalışmada dört ana bağımsız değişken kullanılmıştır. Bunlar; (1) demografik değişkenler, (2) okul ile ilgili değişkenler, (3) algılar, (4) güvenlik/disiplin değişkenleridir.

(1) **Demografik değişkenler:** Yaş, cinsiyet, ırk ve ekonomik durum değişkenleri demografik değişkenler olarak seçilmiştir.

Yaş: Sayısal olarak kodlanmıştır.

Cinsiyet: Kız=0 ve Erkek=1 olarak kodlanmıştır. Kızlar referans kategoridir.

İrk: Üç ana kategori altında; sadece beyazlar=0, sadece siyahlar=1 ve diğer tüm ırklar=2 olarak kodlanmıştır. Sadece beyazlar referans kategoriyi oluşturmaktadır.

Ekonomik durum: Ailenin ekonomik durumu ile ilgili olarak yıllık gelir esas alınmış ve 3 ayrı kategori oluşturulmuştur: Düşük gelir (24.999\$ ve aşağısı)=0, Orta düzey gelir (25.000\$-49.999\$)=1 ve Yüksek gelir (50.000\$ ve daha üstü)=2. Düşük gelir referans kategoriyi oluşturmaktadır.

(2) **Okul ile ilgili değişkenler:** ‘Okuldaki sınıf düzeyi’ ve ‘okul tercihi’ değişkenleri okul ile ilgili bağımsız değişkenler olarak kullanılmıştır. Her iki değişken de, iki kategorili (dummy) olarak kodlanmış ve 0 (sıfır) referans kategoriyi oluşturmuştur.

Okuldaki sınıf düzeyi: Bu değişken, şahısların mülakat yapıldığında okuduğu sınıf düzeyini yansıtmaktadır. Ortaokul ve aşağısı=0 ve Lise ve üstü=1 olarak kodlanmıştır.

Okul tercihi: Genelde şahısların oturduğu bölgeye bağlı olarak “devletin belirlediği okul=0” ve genelde özel okullardan oluşan “ailenin seçtiği okul=1” olmak üzere iki kategoriden oluşmaktadır.

(3) **Algular:** Öğrencilerin; okul kuralları, öğretmenler, okuldaki yetişkinler ve okuldaki arkadaşları ile ilgili algulamalarının da zorbalık davranışlarının oluşumuna etkisi olabileceği değerlendirilmektedir. Örneğin, öğretmenlerin öğrenciler konusunda daha duyarlı olduğu ve disiplin kurallarının etkili bir şekilde uygulandığı okullarda zorbalık davranışlarının daha az görülmesi olasıdır. Algı ana kategorisinin altında yer alan değişkenler dörtlü likert tipi dercelendirme kullanılarak (1=Tamamen katılıyorum, 2=Katılıyorum, 3=Katılmıyorum, 4=Hiç katılmıyorum) ölçülmüş ve sorulara verilen yanıtların toplamı alınarak sayısal değişkene dönüştürülmüştür. Yüksek sayısal değer negatif algının yüksek olduğunu ifade etmektedir.

Okul kuralları ile ilgili algular değişkeni için; “-Okul kuralları objektiftir” ve “-Okul kurallarının çiğnenmesi durumunda aynı cezalar uygulanmaktadır” soruları,

Öğretmenler ile ilgili algular değişkeni için; “-Öğretmenler öğrencilere saygılı bir şekilde davranmaktadır” ve “-Öğretmenler öğrencileri önemsemektedir” soruları,

Yetişkinler ile ilgili algular değişkeni için; “-Okuldaki yetişkinler beni önemsemektedir” ve “-Okulda, sorunlarım olduğunda bana yardımcı olan yetişkinler bulunmaktadır” soruları,

Arkadaşlarla ilgili algular değişkeni için; “-Okulda konuşacak arkadaşım bulunmaktadır” ve “-Okulda, sorunlarım olduğunda yardım edecek arkadaşım bulunmaktadır” soruları kullanılmıştır.

(4) **Güvenlik/disiplin:** Okuldaki güvenlik/disiplin ile ilgili uygulamaların da zorbalık davranışlarının oluşumuyla doğrudan ilgili olduğu düşünülmektedir. Güvenliğin etkili bir şekilde sağlandığı, değişik suç gruplarına ve suç davranışlarına karşı önlemlerin alındığı okullarda zorbalık davranışlarının daha az gözlemleneceği değerlendirilmektedir. Bu bağlamda, güvenlik/disiplin ana kategorisi 3 ayrı bağımsız değişken kullanılarak ölçülmüştür. Bunlar; güvenliğin düzeyi, okulda çocuklar arası kavga ve okulda çetelerin (gang) varlığı

değişkenleridir. Her üç değişken de, iki kategorili (dummy) olarak kodlanmış ve 0 (sıfır) referans kategori olarak kullanılmıştır.

Güvenliğin düzeyi: Okulda güvenlik görevlisi, koridorlarda görevli personel ya da yetişkinler, güvenlik kameraları ve güvenlik talimatnamesinin olması durumu 1 (bir), olmaması durumu 0 (sıfır) olarak kodlanmıştır.

Kavgaya karışma: Mülakatın yapılmasından önceki altı aylık dönemde, okulda, bir veya daha fazla sayıda kavgaya karışıldı ise 1 (bir), karışılmadı ise 0 (sıfır) olarak kodlanmıştır.

Çetelerin varlığı: Bu değişken ile “Okulda bildiğiniz çeteleşmeler var mıdır?” sorusuna yanıt aranmıştır. Çetelerin varlığı durumu 1 (bir), yokluğu durumu ise 0 (sıfır) olarak kodlanmıştır.

Verilerin Analizi

Literatürdeki yetersizlikler ve tutarsızlıklar da dikkate alınarak, bu çalışma ile zorbalık davranışlarının; cinsiyet, yaş, ırk, sosyo-ekonomik durum gibi farklı demografik değişkenler ve okuldaki sınıf düzeyi, okul türü ve okul tercihi gibi okulla ilintili değişkenlerle ilişkisi analiz edilmeye çalışılmıştır. Bu analizlerde *Ki-kare yöntemi* kullanılmıştır.

Bunun yanında, demografik değişkenler ve okulla ilgili faktörler ile birlikte, algısal faktörler ve güvenlik/disiplin ile ilgili değişkenlerin zorbalık davranışlarının mağduru olunmasında etkisi olup olmadığının ortaya konulması da hedeflenen amaçlar arasındadır. Zorbalık davranışlarını bütün olarak ele alan diğer araştırmalardan farklı olarak bu çalışmada, fiziksel ve sözlü zorbalık davranışları ayrı ayrı olarak analiz edilmiştir. Bu analizlerde ise *lojistik regresyondan* yararlanılmıştır.

Nitel (kategorik) bağımlı değişken/ler kullanıldığında, bağımsız değişken ya da değişkenlerle arasındaki ilişki, lojistik regresyon yöntemiyle aranabilmektedir. Lojistik regresyon yönteminde bağımsız değişkenler ise nitel (kategorik) ve/veya sayısal olabilmektedir. Bu çalışmada iki kategorili (binomial) bağımlı değişkenler (herhangi bir zorbalık, fiziksel zorbalık ve sözlü zorbalık mağduru olup olunmadığı) ve nitel ve sayısal bağımsız değişkenler kullanıldığından analizlerde lojistik regresyon tercih edilmiş ve zorbalık mağduru olma olasılıkları saptanmaya çalışılmıştır (Garson, n.a.; Hox, 2002; Peng, Lee, & Ingersoll, 2002).

Bu bağlamda, yapılan analizler vasıtasıyla aşağıda yazılı olan 2 temel araştırma sorusuna yanıt aranmıştır:

(1) Zorbalık davranışlarının mağduru olma durumu ile demografik değişkenlerin ve okulla ilintili değişkenlerin istatistiksel olarak anlamlı bir ilişkisi var mıdır?

(2) Demografik değişkenler, okulla ilintili değişkenler, algısal faktörler ve güvenlik/disiplin ile ilgili değişkenlerden dolayı sözlü zorbalık, fiziksel zorbalık ve herhangi bir zorbalık davranışının mağduru olunması olasılığı nedir?

BULGULAR

Tablo 1’de, demografik özellikler ve okulla ilintili değişkenlerin, okullarda zorbalık mağduriyetiyle ilişkisini test eden analizlerin sonuçları yer almaktadır.

Cinsiyet, ekonomik durum, sınıf düzeyi ve okul tipi değişkenlerinin istatistiksel olarak anlamlı olduğu görülmektedir. Cinsiyet ile ilgili soruya yanıt veren örneklem grubunda, %49.8’lik oranla kızlar ve %50.2’lik oranla erkekler eşit bir dağılım göstermektedir. Herhangi bir zorbalık davranışından dolayı (sözlü ya da fiziksel) mağdur olan kızların oranı (%29.9), erkeklere göre (%27.1) daha fazladır (Tablo 1).

Mağduriyet, ırk açısından değerlendirildiğinde, her üç kategoride de toplam sayının yaklaşık üçte birinin mağduriyet rapor ettiği görülmektedir. Araştırmaya katılanların yaklaşık %79'unu beyazlar oluşturmaktadır. Bu oranı siyahlar (%13.4) ve diğer tüm ırklar (%7.9) takip etmektedir. Aslında bu bulgu ülkenin ırklara göre genel nüfus dağılımını da yansıtmaktadır.

Örneklemin yaklaşık %80'ini orta (%26.9) ve yüksek düzey (%54.6) gelire sahiptir. Ekonomik durumu düşük olanlar içerisinde zorbalığa maruz kalan öğrencilerin oranı (%33.2), ekonomik durumu orta düzey (%27.9) ve yüksek düzeyde (%28.7) olanlara göre daha fazladır.

Yaklaşık üçte birlik oranla ortaokul düzeyindeki öğrenciler, lise düzeyindeki öğrencilere göre (yaklaşık dörtte bir) daha çok zorbalık davranışlarının mağduru olmaktadır.

Örneklemin %92'si devlet okullarında okurken, özel okullara gidenlerin oranı sadece %8'dir. Devlet okullarında okuyan öğrencilerden zorbalık mağduru olanların oranı %29'dur. Özel okullarda ise bu oran %22.4'dür. Özel okullardaki disiplinin ve öğrenciler üzerindeki denetimlerin daha fazla olmasının bu oranlara etki ettiği düşünülmektedir (Tablo 1). Öğrencilerin %82.7'si devletin belirlediği okullarda okurken, %17.3'ü ailenin seçtiği okullarda okumaktadır. Ailenin seçtiği okulların bir kısmını özel okullar oluştururken, bir kısmını da devlet okulları oluşturmaktadır. Her iki seçenekte de öğrencilerin yaklaşık üçte biri zorbalığa maruz kaldığını bildirmiştir (Tablo 1).

Tablo 1. Demografik Özellikler, Okulla İlişkili Değişkenler ve Okullarda Zorbalık Mağduriyeti								
	X ² (df)	Zorbalık mağduru		Zorbalık mağduru değil		Toplam		
		%	n	%	n	%	N	
Cinsiyet (N=6,317)	6.1(1)*							
Kız		29.9	940	70.1	2,205	49.8	3,145	
Erkek		27.1	859	72.9	2,313	50.2	3,172	
İrk (N=6,317)	2.76(2)							
Sadece beyazlar		28.7	1,427	71.3	3,548	78.7	4,975	
Sadece siyahlar		29.1	246	70.9	598	13.4	844	
Diğer tüm ırklar		25.3	126	74.7	372	7.9	498	
Ekonomik durum (N=5,176)	8.7(2)*							
Düşük (24,999 ve aşağı)		33.2	319	66.8	643	18.6	962	
Orta (25,000-49,999)		27.9	388	72.1	1,002	26.9	1,390	
Yüksek (50,000 ve üstü)		28.7	810	71.3	2,014	54.6	2,824	
Sınıf düzeyi(N=6,235)	64.3(1)**							
Ortaokul ve aşağı		33.6	887	66.4	1,753	42.3	2,640	
Lise ve üstü		24.3	875	75.7	2,720	57.7	3,595	
Okul tipi (N=6,309)	9.9(1)**							
Özel		22.4	113	77.6	391	8.0	504	
Devlet		29.0	1,685	71.0	4,120	92.0	5,805	
Okul tercihi (N=5, 873)	.1(1)							
Devletin belirlediği		29.1	1,393	70.9	3,387	82.7	4,780	
Ailenin seçtiği		28.5	286	71.5	717	17.3	1,003	
*p< .05 **p< .01 ***p< .001								

Tablo 2, 3 ve 4'te lojistik regresyon analizi sonuçları yer almaktadır. Tabloların her biri 4 farklı model içermektedir. Model 1'de öncelikle bağımsız değişken olarak demografik değişkenler analize dahil edilmiştir. Model 2, demografik değişkenlerle birlikte okulla ilintili bağımsız değişkenleri; Model 3, bu değişkenlerle birlikte algılarla ilgili değişkenleri içermektedir. Model 4 ise, güvenlik/disiplin ile ilgili değişkenlerin de dahil olduğu tüm değişkenleri içermektedir.

Tablo 2'de, yukarıda 7 kategoriye ayrılan okullardaki *zorbalık davranışlarından herhangi birinin mağduru olma* (ve olmama) durumu bağımlı değişken olarak kullanılmıştır. Model 1 incelendiğinde, 'sadece siyahlar' değişkeni hariç diğer tüm değişkenlerin istatistiksel olarak anlamlı olduğu görülmektedir. Bu bağlamda erkeklerin kızlara göre, diğer tüm ırkların (siyahlar hariç) beyazlara göre, ekonomik durumu orta ve yüksek düzey olanların düşük düzeyde olanlara göre, yaşı büyük olanların küçüklere göre zorbalık davranışlarına maruz kalma olasılığı daha düşüktür. Diğer bir deyişle kızlar, diğer ırklara göre beyazlar, ekonomik durumu düşük düzeyde olanlar ve küçük yaşta daha çok zorbalık mağduru olmaktadır.

Okulla ilintili değişkenler Tablo 2'deki her üç modelde de (Model 2, 3 ve 4) istatistiksel olarak anlamlı değildir. Model 3'e "algılar" değişkeni dahil edildiğinde okul kuralları ile ilgili negatif algısı yüksek olanların daha fazla, yetişkinlerle ilgili negatif algısı yüksek olanların ise daha az zorbalık mağduru olma olasılığının bulunduğu görülmektedir. Öğretmenlerle ve arkadaşlarla ilgili algılar değişkenleri ise istatistiksel olarak anlamlı değildir.

Tablo 2, Model 3'te demografik değişkenlerden 3'ü (cinsiyet, orta düzey ekonomik durum ve yaş) istatistiksel olarak anlamlıdır. Güvenlik/disiplinle ilgili değişkenleri içeren Model 4, değişkenlerin anlamlılık düzeyleri açısından Model 3 ile benzerlik göstermektedir. Ancak, Model 4'te ekonomik durumla ilgili değişkenlerden istatistiksel olarak anlamlı olan bulunmamaktadır. Yine son modelde, kavgaya karışan öğrencilerin karışmayanlara göre 5.9 kat ve çetelerin bulunduğu okullardaki öğrencilerin ise çete bulunmayan okullardaki öğrencilere göre 1.6 kat daha fazla zorbalık mağduru olma olasılığı bulunmaktadır.

Tablo 3'de, *herhangi bir sözlü zorbalık davranışı mağduru olma* (ve olmama) durumu bağımlı değişken olarak kullanılmıştır. Tablo 3'te yer alan Model 1, 2 ve 3, değişkenlerin istatistiksel olarak anlamlı olup olmaması açısından Tablo 2'deki aynı modellerle benzerlik göstermektedir ve aynı açıklamalar bu modeller için de geçerlidir. Tek fark, Tablo 3'te Model 2'de yer alan 'diğer tüm ırklar' değişkeninin Tablo 2'den farklı olarak istatistiksel olarak anlamlı olmasıdır. Diğer bir deyişle, beyazlarla karşılaştırıldığında diğer tüm ırkların zorbalığa maruz kalma olasılığı daha düşüktür.

	Model 1			Model 2			Model 3			Model 4		
	Log. Coef. (B)	SE (SH)	Odds. rat. (B)	Log. Coef. (B)	SE (SH)	Odds. rat. (B)	Log. Coef. (B)	SE (SH)	Odds. rat. (B)	Log. Coef. (B)	SE (SH)	Odds. rat. (B)
<i>Demografik özellikler</i>												
Cinsiyet (Erkek)	-164**	.062	.849	-170**	.065	.844	-157*	.067	.855	-265***	.069	.767
İrk (Sadece siyah)	.051	.098	1.053	.030	.102	1.031	-.039	.105	.943	-.176	.111	.839
İrk (Diğer tüm ırklar)	-.236*	.120	.789	-.233	.125	.792	-.166	.129	.847	-.161	.132	.851
Ekono. Durum (Orta)	-.227*	.093	.797	-.207*	.096	.813	-.194*	.098	.824	-.094	.102	.910
Ekono. Dur. (Yüksek)	-.178*	.084	.837	-.118	.088	.889	-.052	.090	.949	-.094	.095	1.098
Yaş	-.126***	.017	.881	-.084**	.031	.919	-.114***	.031	.893	-.118***	.032	.889
<i>Okulla ilintili değ.</i>												
Sınıf (Lise ve üstü)				-.172	.111	.842	-.146	.113	.864	-.111	.118	.895
Okul (Altemta seçtiği)				-.003	.087	.997	.037	.089	1.037	.012	.092	1.012
<i>Algılar</i>												
Okul kurallarıyla ilgili							.356***	.035	1.428	.323***	.036	1.381
Öğretmenlerle ilgili							.053	.039	1.054	.023	.040	1.023
Yenişkinlerle ilgili							-.151***	.037	.860	-.143***	.037	.867
Arkadaşlarla ilgili							-.011	.036	.989	-.009	.037	.991
<i>Güvenlik/Disiplin</i>												
Güvenlik düzeyi										-.004	.041	.996
Kavgaya karışma										1.779***	.153	5.926
Çetelerin varlığı										.512***	.079	1.669

Tablo 2. Lojistik Regresyon Analizi Sonuçları (Bağımlı Değişken Herhangi Bir Zorbalık Mağduriyeti)

*p<.05; **p<.01; ***p<.001

Sözlü zorbalık davranışından dolayı mağduriyetin bağımlı değişken olarak kullanıldığı Tablo 3'te yer alan Model 4 ile Tablo 2'deki Model 4 de benzerlik göstermektedir. Ancak, Tablo 3 Model 4'te 'sadece siyahlar' değişkeni istatistiksel olarak anlamlıdır; siyahların beyazlara oranla daha az sözlü zorbalık mağduru olma olasılığı bulunmaktadır. Model 4; kızların, küçük yaştakilerin, okul kuralları ile ilgili negatif algısı yüksek olanların, kavgaya karışan öğrencilerin ve çetelerin bulunduğu okullardaki öğrencilerin daha fazla, yetişkinlerle ilgili negatif algısı yüksek olanların ise daha az *sözlü zorbalık* mağduru olma olasılığının bulunduğunu ortaya koymaktadır. Olasılık oranlarında en dikkat çeken değişken, kavgaya karışma değişkenidir. Kavgaya karışanların karışmayanlara göre sözlü zorbalığa maruz kalma olasılığı 4.9 kat daha fazladır. Okulda çetelerin varlığı durumunda sözlü zorbalığa maruz kalma olasılığı ise çete olmayan okullara göre 1.6 kat daha fazladır.

Tablo 4'de, *herhangi bir fiziksel zorbalık davranışı mağduru olma* (ve olmama) durumu bağımlı değişken olarak kullanılmıştır. Tablo 2 ve 3 ile karşılaştırıldığında Tablo 4'te bazı değişkenlerin anlamlılık düzeyleri ve olasılıkların yönü açısından farklılıklar sergilediği gözlemlenmektedir. Örneğin, Tablo 2 ve 3'ten farklı olarak, Tablo 4'te yer alan her 4 modelde de, erkeklerin fiziksel zorbalığa maruz kalma olasılığı kızlara göre daha fazladır. Erkeklerin aralarındaki anlaşmazlıkları ve sorunları fiziksel güç kullanarak çözme eğiliminin bu verilere yansımaları söylemek olanaklıdır.

Okulla ilgili değişkenlerden sınıf düzeyi değişkenine bakıldığında, Tablo 4, Model 2 ve 3'te, bu değişkenin istatistiksel olarak anlamlı olduğu ve lise düzeyindeki öğrencilerin ortaokul düzeyindeki öğrencilere göre fiziksel zorbalık mağduru olma olasılığının daha düşük olduğu görülmektedir. Yine Model 4'te, istatistiksel olarak anlamlı olmasa da, ekonomik durumu yüksek düzeyde olanların, düşük düzeyde olanlara göre daha fazla fiziksel zorbalığa maruz kaldıkları izlenmektedir. Aynı olgu, Tablo 3 Model 4'te de (sözlü zorbalık) geçerlidir. Algular ve güvenlik/disiplin ile ilgili bulgular Tablo 3'teki bulgular ile benzerlik göstermektedir. Ancak ilginç bir bulgu olarak, kavgaya karışan öğrencilerin karışmayanlara göre 7.3 kat gibi yüksek bir oranla daha fazla fiziksel zorbalığa maruz kalma olasılığının bulunması gösterilebilir.

Tablo 3. Lojistik Regresyon Analizi Sonuçları (Bağımlı Değişken Herhangi Bir Sözlü Zorbalık Mağdurisi)

	Model 1			Model 2			Model 3			Model 4		
	Log. Coef. (B)	SE (SE)	Odds. Rat. (B)	Log. Coef. (B)	SE (SE)	Odds. Rat. (B)	Log. Coef. (B)	SE (SE)	Odds. Rat. (B)	Log. Coef. (B)	SE (SE)	Odds. Rat. (B)
<i>Demografik özellikler</i>												
Cinsiyet (Erkek)	-.251***	.063	.778	-.249***	.067	.779	-.237***	.069	.789	-.345***	.072	.708
İrk (Sadece siyah)	-.041	.102	.960	-.045	.106	.956	-.150	.109	.861	-.266*	.115	.766
İrk (Diğer tüm ırklar)	-.265*	.125	.767	-.270*	.130	.764	-.193	.134	.824	-.192	.137	.825
Ekon. Durum (Orta)	-.252**	.095	.777	-.229*	.098	.795	-.213*	.101	.808	-.120	.105	.887
Ekon. Dur. (Yüksek)	-.224**	.086	.800	-.171	.090	.843	-.104	.093	.901	.033	.097	1.034
Yaş	-.119***	.018	.887	-.081*	.032	.923	-.112***	.032	.894	-.116***	.033	.890
<i>Okulla ilgili değiş.</i>												
Sınıf (Lise ve üstü)				-.156	.114	.856	-.136	.117	.873	-.101	.121	.904
Okul (Atletimin seçtiği)				-.012	.090	.988	.040	.092	1.041	.012	.095	1.012
<i>Algılar</i>												
Okul kurallarıyla ilgili							.369***	.036	1.447	.335***	.037	1.398
Öğretmenlerle ilgili							.060	.040	1.062	.030	.041	1.031
Yetişkinlerle ilgili							-.157***	.038	.854	-.150***	.038	.861
Akademiklerle ilgili												
<i>Güvenlik/Disiplin</i>												
Güvenlik düzeyi							-.012	.037	.988	-.011	.038	.989
Kavgaya karışma										-.012	.042	.988
Çağrılarla ilgili										1.600***	.146	4.952
Çağrılarla ilgili										.515***	.081	1.674

*p<.05; **p<.01; ***p<.001

Tablo 4. Lojistik Regresyon Analizi Sonuçları (Bağımlı Değişken Herhangi Bir Fiziksel Zorbalık Mağduriyeti)

	Model 1			Model 2			Model 3			Model 4		
	Log. Coef (B)	SE (SH)	Odds Rat(B)	Log. Coef(B)	SE (SH)	Odds Rat(B)	Log. Coef(B)	SE (SH)	Odds Rat(B)	Log. Coef(B)	SE (SH)	Odds Rat(B)
<i>Demografik özellikler</i>												
Cinsiyet (Erkek)	358***	.085	1.430	348***	.088	1.416	352***	.091	1.422	206*	.095	1.228
İrk (Sadece siyah)	.165	.130	1.179	.096	.136	1.101	.014	.139	1.014	-.144	.149	.866
İrk (Diğer tüm ırklar)	-.285	.173	.752	-.325	.182	.723	-.289	.187	.749	-.293	.196	.746
Ekon. Durum (Orta)	-.278*	.126	.757	-.252	.130	.777	-.238	.133	.788	-.102	.141	.903
Ekon. Dur. (Yüksək)	-.138	.113	.871	-.099	.117	.934	.012	.120	1.012	.230	.128	1.259
Yaş	-.199***	.024	.820	-.090*	.043	.909	-.124**	.044	.884	-.139**	.046	.870
<i>Okulla ilintili deę.</i>												
Sınıf (Lise ve üstü)				-.428**	.153	.652	-.399**	.155	.671	-.310	.163	.734
Okul (Ailenin seçtięi)				-.060	.120	.941	-.040	.123	.961	-.086	.130	.918
<i>Algılar</i>												
Okul kurallarıyla ilgili							291***	.046	1.338	230***	.048	1.259
Öğretmenlerle ilgili							.088	.052	1.092	.050	.054	1.052
Yetişkinlerle ilgili							-.133**	.049	.875	-.122*	.051	.885
Arkadaşlarla ilgili							.021	.048	1.021	.025	.050	1.025
<i>Güvenlik/Dışınım</i>												
Güvenlik düzeyi										.002	.056	1.002
Kavgaya katılma										1.997***	.146	7.366
Çerelerin varlığı										.600***	.105	1.822

*p<.05; **p<.01; ***p<.001

SONUÇ VE DEĞERLENDİRME

Yukarıda detayları verilen araştırma bulgularına göre, zorbalık davranışı mağduru olunmasında cinsiyet, ekonomik durum, yaş, bazı algılar, bazı güvenlik değişkenleri gibi çeşitli faktörlerin etkisi bulunmaktadır. Bununla birlikte, bazı değişkenlerin fiziksel ve sözlü zorbalığa maruz kalınması açısından farklı etkisi bulunmaktadır. Örneğin, erkeklerin fiziksel zorbalığa maruz kalma olasılığı kızlara göre daha yüksek bulunmuştur. Kızlar ise sözlü zorbalığa daha çok maruz kalmaktadır.

Okullardaki zorbalık davranışları, hakkında önleyici politikalar geliştirilmesi gereken önemli sorunlardır. Mağduriyete neden olan zorbalık davranışlarının oluşumunda etkisi olan potansiyel risk faktörlerinin belirlenmesi ve bunlara yönelik önleyici tedbirlerin alınması gerekmektedir.

Okullardaki zorbalık davranışlarının önlenmesine yönelik olarak çeşitli programlar uygulanmış olup, yapılacak çalışmalarda bu programların sonuçlarından da yararlanılabileceği değerlendirilmektedir. Örneğin, Frey vd. (2005) tarafından uygulanan "Saygı İçin Adımlar Programı" (Steps to Respect Program), sosyo-duygusal davranışları öğretmek, sosyal sorumlulukla ilgili davranışları destekleyerek ve önemini vurgulayarak ve bu konularla ilgili olarak personelin bilinç düzeyini artırarak, 3-6. sınıflardaki zorbalık davranışı problemlerini azaltmayı amaçlamaktadır. Program sonucunda, öğrenciler arasında saldırgan davranışlarda azalma olduğu görülmüştür. Programın; kız çocuklara göre erkek çocuklar ve yaşı küçük çocuklara göre yaşı büyük çocuklar üzerinde daha etkili olduğu izlenmiştir.

Olweus Zorbalık Önleme Programı (Olweus Bullying Prevention Program) ilk, orta ve liselerde bulunan çocuklar üzerinde uygulanmış diğer bir önleyici programdır. Program kapsamında uygulanan stratejiler, tüm çocukları, tüm okulu, tüm sınıfları, zorbalık davranışı gerçekleştirenleri ve mağdurlarını kapsamaktadır. Araştırma sonuçlarına göre, programın sonunda, okulda görülen zorbalık davranışlarında azalma görülmüş ve sınıflardaki genel sosyal iklimde iyileşme gözlemlenmiştir (Bluprints Model Program, 2006, aktaran; Merlo & Sözer, 2010).

Okullardaki zorbalık davranışlarını inceleyen ve dört farklı değişkenle ilişkisini analiz eden bu çalışmanın; literatürdeki önemli bir boşluğu dolduracağı, bu alana ilgi duyanlara kaynaklık edeceği ve araştırma bulgularının, okullardaki birçok çocuğu doğrudan ve dolaylı olarak etkileyen zorbalık davranışlarına karşı etkili politikalar ve stratejiler üretilmesine katkı sağlayacağı düşünülmektedir.

KAYNAKÇA

- CARLYLE, K.E. & STEINMAN, K.J. (2007). "Demographic differences in the prevalence, co-occurrence, and correlates of adolescent bullying at school", *The Journal of School Health*, 77: 623-629.
- ESPELAGE, D.L. & SWEARER, S. M. (2003). "Research on school bullying and victimization: What have we learned and where do we go from here?", *School Psychology Review*, 32: 365-383.
- GARSON, G. D. (n.a.). "Statnotes: Topics in Multivariate Analysis". <http://www2.chass.ncsu.edu/garson/pa765/logistic.htm> adresinden 28 Temmuz 2006 günü alınmıştır.
- HAYNİE, D.L., NANSEL, T., EITEL, P. CRUMP, A.D., SAYLOR, K., YU, K.et al. (2001). "Bullies, victims, and bully/ victims: distinct groups of at-risk youth", *Journal of Early Adolescence*, 21, (1): 29-49.

- HOX, J. (2002). *Multilevel Analysis: Techniques and Applications*. Mahwah, NJ: Lawrence Erlbaum Associates.
- LANDAU, S., BJORKQVIST, K., LAGERSPETZ, K.M., OSTERMAN, K., & GIDEON, L. (2002). "The effect of religiosity and ethnic origin on direct and indirect aggression among males and females: some Israeli findings", *Aggressive Behavior*, 28: 281-299.
- LIMBER, S. P., & SMALL, M. A. (2000, August). "Self-reports of bully-victimization among primary school students". Paper presented at the annual meeting of the American Psychological Association, Washington, D.C.
- MERLO, A. V. & SÖZER, M. A. (2010). "Police, youth, and crime prevention: Examining the best practices", *Turkish Journal of Police Studies*, 12, (4): 95-118.
- NANSEL, T. R., OVERPECK, M., PILLA, R. S., RUAN, W. J., SIMONS-MORTON, B., & SCHEIDT, P. (2001). "Bullying behaviors among US youth: Prevalence and association with psychosocial adjustment", *Journal of the American Medical Association*, 285: 2094-2100.
- OLWEUS, D. (1993). *Bullying at School: What We Know and What We can Do*. Cambridge, MA: Blackwell Publishers.
- PENG, C. J., LEE, K. L., & INGERSOLL, G. M. (2002). "An Introduction to Logistic Regression Analysis and Reporting", *The Journal of Educational Research*, 96, (1), 3.
- RİGBY, K. (2005). "Why Do Some Children Bully at School?", *School Psychology International*, 26, (2); 147-161.
- RİGBY, K & SLEE P.T. (1994). "Bullying among Australian school children: reported behavior and attitudes toward victims", *Journal of Social Psychology*, 131:615-627.
- SCHAFFER, M., WERNER, N.E., & CRICK, N.R. (2002). "A comparison of two approaches to the study of negative peer treatment: general victimization and bully/victim problems among German schoolchildren", *British Journal of Developmental Psychology*, 20, (2); 281-306.
- SEALS, D. & YOUNG, J. (2003). "Bullying and victimization: prevalence and relationship to gender, grade level, ethnicity, self-esteem, and depression", *Adolescence*, 38: 735-747.
- UNDERWOOD, M. K., GALEN, B. R., & PAQUETTE, J. A. (2001). "Top ten challenges for understanding gender and aggression in children: Why can't we all just get along", *Social Development*, 10: 248-266.
- USDJ/BJS- U.S. Department of Justice, Bureau of Justice Statistics (2006). *National Crime Victimization Survey: School Crime Supplement, 2005* [Computer file]. Conducted by U.S. Dept. of Commerce, Bureau of the Census. ICPSR04429-v1. Ann Arbor, MI: Inter-university Consortium for Political and Social Research [producer and distributor].
- ZAHN, M. A., BRUMBAUGH, S., STEFFENSMEIER, D., FELD, B. C., MORASH, M., CHESNEY-LİND, M., MILLER, J., PAYNE, A., GOTTFREDSON, D. C. ve KRUTTSCHNITT, C. (2008). *Girls Study Group: Understanding and Responding to Girls' Delinquency*. Washington, DC: U.S. Department of Justice, Office of Juvenile Justice and Delinquency Prevention.