



Disiplinler Arası Dil Araştırmaları
Dergisi [DADA]
Ocak 2026

International Journal of Interdisciplinary
Language Studies [IJILS]
January 2026



Atıf (cite): ULUÇAY ÇETİN, Pelin, KESKİN ÜNLÜ, Funda (2026). Devletin Malı Deniz Mi? Atasözü ve Deyimlerde Eleştirel Düşüncenin Yitimi, *Disiplinler Arası Dil Araştırmaları Dergisi*, 12, 30-53, doi: <https://doi.org/10.48147/dada.1862709>

Devletin Malı Deniz Mi? Atasözü ve Deyimlerde Eleştirel Düşüncenin Yitimi

Is Public Property Ocean? The Loss of Critical Meaning in Proverbs and Idioms

Pelin ÇETİN ULUÇAY¹, Funda KESKİN ÜNLÜ²

Özet

Atasözleri ve deyimler; Türkçede yalnızca kalıplaşmış dil birimleri değil toplumsal belleği, ahlaki yargıları ve eleştirel düşünme biçimlerini bünyesinde barındıran ve nesiller arası taşıyan sözlü kültür ürünüdür. Bu sözlerin önemli bir bölümü kinaye, tariz, mecaz sanatları ile şekillenen ve hiciv, yergi, taşlama gibi farklı adlarla nitelendirilen dolaylı anlatım geleneği üzerine kuruludur. Ancak günümüz modern toplumunda atasözü ve deyimlerin çoğunlukla yüzeysel anlamlarıyla anlaşılması ve kullanılması, bu eleştirel işlevin zayıflamasına hatta göz ardı edilmesine yol açmaktadır. Bu çalışmada; atasözü ve deyimlerdeki eleştirel söyleyişin yitimi, eleştirel düşünme becerisi bağlamında odak noktası seçilmiştir. Araştırmaya özgü geliştirilen bir ölçek aracılığıyla Türk kültürünün bu sözlerle yüklediği eleştirel anlam ve bu anlamın günümüz bireylerindeki karşılığının ölçülmesi amaçlanmaktadır. Ayrıca, eleştirel anlam içeren atasözü ve deyimlerin, özellikle genç nesillerin eğitiminde ne derecede yer aldığı, nasıl konumlandırıldığı ve işlendiğine dair bir bulgu elde edilmesi hedeflenmektedir.

Abstract

Proverbs and idioms are not merely stereotyped linguistic units in Turkish; they are products of oral culture that embody social memory, moral judgments, and modes of critical thinking, transmitting them across generations. A significant portion of these expressions is built upon a tradition of indirect narration, shaped by literary devices such as allusion, irony, and metaphor, and characterized by various genres such as satire, reproach, and lampoon. However, in contemporary society, the tendency to understand and use proverbs and idioms primarily through their literal meanings leads to the weakening or even neglect of this critical function. In this study, the loss of critical expression in proverbs and idioms is selected as the focal point within the context of critical thinking skills. This research aims to measure the critical meaning attributed to these expressions by Turkish culture and its contemporary perception among individuals through a specifically developed scale. Furthermore, the research intends to obtain findings regarding the extent to which proverbs and idioms containing critical meanings are included, positioned, and processed, particularly in the education of younger generations.

Anahtar Kelimeler: Atasözleri, deyimler, dolaylı anlatım, eleştirel düşünme, Türkçe eğitimi.

Keywords: Proverbs, idioms, indirect speech, critical thinking, Turkish language teaching

Makale Türü: Araştırma makalesi.

Paper Type: Research Article.

1Başöğretmen, Ölçme Değerlendirme ve Sınav Hizmetleri Genel Müdürlüğü, pelin.cetinuluçay@meb.gov.tr, ORCID No: 0009-0005-5073-252X

2 Dr., Bağımsız Araştırmacı, keskinfunda00@gmail.com, ORCID No: 0000-0001-5535-1113

Makale Geliş Tarihi (Received): 13.01.2026 Makale Kabul Tarihi (Accepted): 07.02.2026

1. Giriř

Atasözleri ve deyimler, bir toplumun tarihsel süreçler boyunca edindiđi deneyimlerin ve deđerlerin dil aracılıđıyla nesilden nesile aktarılmasını sađlayan sözlü kültür ürünüdür. Püsküllüođlu (1995: 7), atasözlerini “ataların uzun denemelere ve gözlemlere dayanan yargılarını, genel kural, bilgece düşünme ya da öğüt veren ve kalıplařmış bir biçimi olan kısa, özlü sözler” olarak tanımlanmaktadır. Dolayısıyla atasözü ve deyimler yalnızca didaktik deđer aynı zamanda toplumun ya da kişilerin kusurlu yönlerini eleřtiren bir işleve sahiptir. Nitekim atasözlerinde bireyin edinmesi beklenen özelliklerin yanı sıra, uzak durması gereken tutum ve davranışlar da vurgulanır. Atasözlerinin; sabır, temkin, vicdan rahatlıđı gibi deđerleri öne çıkardıđı buna karşılık bencillik, cimrilik ve ahlaki zaafı eleřtirdiđi bilinmektedir. Bu yönüyle atasözleri, “Toplumsal ve kültürel deđerlerce onaylanmış, ileri sürülen düşüncenin dođruluđunu güçlü biçimde destekleyen bir araçtır.” (Çobanođlu, 2001: 250-257).

Günümüz modern toplumunda atasözü ve deyimlerin, eleřtirel ve hikemî yönü büyük ölçüde göz ardı edilmekte; söz konusu ifadeler bağlamından koparılarak yalnızca yüzeysel/sözcük anlamlarıyla kullanılmaktadır. Bu kopukluk, sadece bir dil kusuru deđer aynı zamanda eleřtirel düşünme becerisinin sözlü kültürde nasıl gerilediđinin de tezahürüdür. Bahsedilen problem durumunun ortaya konması ve çözüm önerileri sunmak adına bu arařtırmaya ihtiyaç duyulmuřtur. Arařtırma, atasözü ve deyimlerin yalnızca bilinirliđini deđer bu sözlerdeki eleřtirel yönün fark edilip edilmediđini ölçmeyi hedeflemesi bakımından da hem alan yazına hem de Türk dili eđitimine katkı sunmayı amaçlamaktadır. Bu sebeplerle arařtırma, dil-kültür-deđerler üçgenini eleřtirel düşünme bağlamında tartıřmaya açmakta; atasözü/deyimlerin deđerler eđitimi ve kültürel aktarım bağlamındaki işlevlerini güncel veriler ışığında deđerlendirmeyi hedeflemektedir.

Atasözü ve deyimlerin eleřtirel işlevini daha sađlıklı deđerlendirebilmek için öncelikle bu söz varlıđının nasıl tanımlandıđını, hangi düşünce ve kültürel deđerlerden beslendiđini ortaya koymak gerekmektedir. Çünkü yapılan tanımlar, atasözü ve deyimlerin yalnızca didaktik tarafını deđer eleřtirel ve dolaylı söyleyiře dayalı işlevlerinin de ne ölçüde görünür olduđu açısından belirleyicidir. Bu nedenle ařađıda, atasözü ve deyimlerin tanımları ve bu tanımların eleřtirel düşünme becerisiyle temas ettiđi noktalar açıklanacaktır.

1.2. Atasözü ve Deyimlerin Tanımı ve Eleřtirel İşlevi

Atasözleri, bir milletin düşünüş biçimini ve dünya görüşünü yansıtan özlü ifadelerdir. Aksoy (1965: 30), atasözlerini “Atalarımızın uzun denemelere dayanan yargılarını genel kural, bilgece düşünce ya da öğüt olarak düřturlařtıran ve kalıplařmış şekilleri bulunan kamuca benimsenmiş öz sözler.” olarak tanımlar. Bu tanım, atasözlerinin yalnızca dilsel deđer aynı zamanda düşünsel bir yapı taşıdıđını ve Türk kültürünün hafızasını taşıyan yapılar olduđunu teyit etmektedir.

Atasözlerinin en dikkat çekici özelliklerinden biri, çoğunlukla dolaylı anlatım tekniklerine dayanmasıdır. Türk kültüründe dolaylı anlatımın belagat unsurları olan; kinaye, mecaz, tariz gibi edebî sanatlar, atasözlerinin anlam derinliğini artırır. Çobanoğlu (2001: 250-254), atasözlerinde “kinaye, mecaz, mübalağa, tezat ve tariz gibi sanatların ikna ediciliği ve nükteli söyleyişi güçlendirdiğini” belirtmektedir. Yine Aksoy (1965: 17), atasözlerinin kavram özelliklerini anlatırken “Sosyal olayların nasıl olageldiklerini uzun bir gözlem ve deneme sonucu olarak bildirirken bundan ders almamızı (açıkça söylemeyip dolayısıyla) hatırlatan atasözleri vardır: Minareyi çalan kılıfını hazırlar, Mahkeme kadıya mülk değil...” demiş ve örnekleri de sıralamıştır.

Bu özelliği ile atasözlerinin yalnızca bilgi aktarmakla kalmayıp bireyi düşünmeye ve sorgulamaya yönelttiğini ortaya koyan Göllü (2024: 101) de bu durumu şöyle açıklar:

Atasözlerinde işlenen konular değerler üzerine yoğunlaşır. Edinilmesi beklenen vasıflara işaret edilirken (bağışlama, dayanışma, edepli olma, güzel ahlak, konukseverlik, sabırlılık, sosyal iş birliği vb.) kişinin uzak durması gereken özelliklere (bencillik, cahillik, cimrilik, eleştiriye tahammülsüzlük, gayretsizlik, gevezelik, gevşeklik, hainlik, kalleslik, laubalilik, nankörlük, öfke, suçlu yüklenmeme, utanmazlık, yalancılık vb.) de dikkat çekilir. Evrene (iklim, takvim vb.), insana (anne, baba, çocuklar, çeşitli kesimlerden kişiler vb.), tabiata (doğa, bitki, hayvan vb.) ve eşyaya ait unsurlara yer verilir. Büyük kısmı kişiyi sabır, temkin, gerçekle yüzleşme, vicdan rahatlığı gibi duygulara sevk eder.

Birey ve toplumun eleştirel düşünme ve sorgulama becerisi penceresinden bakınca deyimlerin de atasözlerinden bir farkı yoktur. “Çekici bir anlatım kılıfı taşıyan ve çoğunun gerçek anlamından ayrı bir anlamı bulunan kalıplaşmış sözcük toplulukları” (Aksoy, 1965: 41) olarak tanımlanan deyimler de benzer biçimde, doğrudan anlatımdan ziyade mecazlı söyleyişler yoluyla anlam kazanır. Bu nedenle deyim ve atasözlerinin doğru anlaşılması, bireyin görünür anlamın ötesine geçebilme ve eleştirel düşünebilme becerisi kazanması ve bu beceriyi geliştirebilmesi ile doğrudan ilişkilidir.

1.3. Dolaylı Söyleyiş Geleneği ve Eleştirel Düşünme

Eleştirel düşünme, bireyin yalnızca söyleneni değil söylenmeyeni de fark edebilmesi; örtük anlamları çözümleyebilmesiyle mümkündür. Türk kültüründe bu becerinin gelişmesinde dolaylı söyleyişin söz sanatları olan tariz ve kinaye önemli bir rol oynamıştır. Üst bağlamda hiciv, yergi, taşlama geleneği olarak karşımıza çıkan bu edebî anlayış en öz ve güzel örneklerini atasözü ve deyimlerde bulur.

Hiciv, “Sosyal yaşantıya, kurumlara âdet ve geleneklere, kişilere yöneliktir. Bunların menfi yönlerini teşhir etmek suretiyle aksaklıkların düzeltilmesini sağlamaya çalışır.” (Kılıç, 2012: 1743). Kinaye ise “Gerçek mânâyı düşünmeye engel olacak bir karîne bulunmak şartıyla, bir sözü gerçek mânâsına da gelebilme üzere onun dışında kullanmak sanatıdır.” (Bilgegil, 1980: 175) şeklinde tarif edilmiştir. Bu tanımlar birlikte değerlendirildiğinde hicvin daha çok toplumsal

aksaklıkları doğrudan hedef alan bir eleştiri biçimi olduğu, kinayenin ise bu eleştiriye dolaylı ve estetik bir anlatımla derinleştiren bir söylem aracı olarak işlev gördüğü anlaşılmaktadır. Bir anlamda hiciv geleneği somut, mevcut bir olumsuzluğu tespit ve teşhir ederken kinaye bunu daha zarif ve etkili ifade etme yolunu seçmektedir.

Kinayeyi kullanma maksatları çeşitlidir. Nitekim Karataş (2015: 225) bu sebepleri şöyle sıralamıştır. “Övmek, yermek, incelik göstermek, kibar olmak, kabalığı bertaraf etmek, hafif yollu istihza etmek, şaka yapmak, eğlenmek, sitem etmek vb. amaçlarla kinayeye başvurulur.” Dolayısıyla Türk kültüründe eleştirinin etkili ve estetik olmasını imkân tanıyan kinaye sanatı, kullanan kişinin maksadını yerine getirirken bu maksadın ince bir duyarlılıkla gerçekleşmesini sağlar.

Öte yandan konuşma dilinde, etkili bir söyleyiş ve anlatımı güçlendirmek için sık sık başvurduğumuz deyimler; işlevsel ve etkileyici kalıp sözlerdir. Karataş (2015: 226) “Bir bakıma eğlenceli, alaylı, cıvıltılı, canlı, veciz ve etkili bir söyleyiş havası katarlar konuşulan dile. (...) Çünkü deyimlerin çoğu kinayeli sözlerdir: Gözü açık, ayağı yere basmıyor, benzi sararmak, eli açık, eli uzun, eteği kirli, kalın kafalı, kulağı delik...” diyerek deyimlerin özelliklerini vurgulamıştır. Vurguladığı bu özellikler; deyimlerin yalnızca dilsel süs unsurları olmadığını, eleştirel düşüncenin dolaylı, güvenli ve etkili biçimde ifade edilmesine imkân tanıyan araçlar olduğunu göstermektedir. Kısacası Türk kültürü sadece norm koyan değil aynı zamanda ironiyi gülerek eleştirmeyi seçen, kullananın kendisi ile de alay ettiği bir duyuş ve anlayışa sahiptir.

Dolaylı söyleyiş geleneği, Türk kültürünün derin ama ince duyuşunu bir üst seviyeye taşır ve “bu”na işaret edip “o”nu anlatır. Söylenen ile kastedilen arasındaki mesafe, dinleyiciden ya da okuyucudan bağlam kurma, örtük anlamı çözme ve söylenmeyi fark etme becerisi talep eder. Nitekim tariz sanatının çok eskiden beri söylenen sözle bir yöne işaret edip onun tam tersinin kastedilmesi olarak tanımlana geldiğini görmekteyiz. Bu tanımlı Ayverdi de (2005: 3035) “Söylenmek istenen şeyi, zarif bir şekilde bir nükte ile tam tersini söyleyerek anlatma sanatı” olarak ifade etmiştir. Benzer bir tarifi Karataş (2015: 229) yapar ve tariz ile kinaye sanatının örtüştüğü noktayı da açıklığa kavuşturur: “Tarizde eleştirme, muhatabı küçük düşürme, iğneleme, kınama, alay etme ve onunla ‘eğlenme’ gibi amaçlar vardır. Bu amaçların hemen çoğu kinaye ile örtüşmektedir. Her edebî sanat gibi tariz de ustaca yapıldığında sözün etkileme gücünü artıran bir sanat oluyor.” Bu örtüşme, her iki sanatın da dolaylı anlatım yoluyla eleştiri üretmesinden kaynaklanmaktadır. Ancak kinaye daha çok eleştiriye yön değiştirme yoluyla işlerken tariz karşıt anlam üzerinden ters öğüt vererek daha keskin ve ironik bir eleştiri üretir.

Atasözleri ve deyimler, yukarıda bahsedilen söz sanatları aracılığıyla dolaylı anlatım geleneğinin gündelik dile yansıması biçimleridir. Daha öz bir deyişle eleştiriye kıvrak bir zekâ ve duyarlılıkla gerçekleştiren dilin sözlü ürünüdür. Ancak modern dönemde sözlü kültür ortamlarının zayıflaması ve bağlam bilgisinin kaybolması, bu dolaylı söyleyişin anlaşılmasını ve çözümlenmesini zorlaştırmıştır. Bu sebeplerle atasözü ve deyimler, eleştirel düşünmeyi

tetikleyen, besleyen araçlar olmaktan çıkarak yüzeysel ve kalıplaşmış ifadeler hâline gelmiştir. Oysa günümüzde ulusal ve uluslararası eğitim anlayışı, bireylere üst düzey düşünme becerisi (eleştirel düşünme, problem çözme, yaratıcı düşünme) kazandırmanın önemi temelinde kurgulanmaktadır. Türk kültüründe bu işlevi gerçekleştirmenin âdeta anahtarı konumunda olan atasözü ve deyimlerin hak ettiği ilgiyi ve değeri görememesi üzerine kafa yorulması gereken önemli bir mevzudur.

1.4. Türk Dilinin Eleştiri İçeren Atasözü ve Deyimleri

Her ne kadar araştırma konusu olarak toplamda 6 (altı) atasözü ve deyim alınsa da aslında Türk dili, eleştirel söyleyiş gücüne dayanan (tariz, kinaye, hiciv, yergi, taşlama anlamı içeren) atasözü/deyim bakımından oldukça zengindir. Türk kültürünün bu önemli özelliğini atasözü ve deyimler aracılığı ile yeni nesillere aktarmak, özellikle genç nesillerin eleştirel düşünme becerisi kazanmasında ve geliştirmesinde önemli bir araçtır. Eleştirel söyleyiş içeren atasözü ve deyimlerden örnekler:

Kör ölür, badem gözlü olur; kel ölür, sırma saçlı olur.

Aç tavuk kendini buğday ambarında sanır.

Mahkeme kadiya mülk değil.

Anlayana sivrisinek saz, anlamayana davul zuma az.

Yalancının evi yanmış kimse inanmamış.

Balık baştan kokar.

Öksüzün karnına vurmuşlar vay arkam demiş.

Doğru söyleyeni dokuz köyden kovarlar.

Doğru söyleyenin tepesi delik olur.

Kağnı çökicek yol gösterici çok olur. (Araba devrilince yol gösteren çok olur.)

Armut piş ağzıma düş.

Bu perhiz ne bu lahana turşusu ne? (Bu ne perhiz bu ne lahana turşusu?)

Dimyata pirince giderken evdeki bulgurdan olmak.

Açtırma kutuyu söyletme kötüyü.

Keçiye can kaygısı, kasaba yağ kaygısı.

Hem malına hem mihına.

Karda gezip izini belli etmemek.

Ben diyorum hadımım, o soruyor oğul uşaktan neyin var?

İyi gün dostu.

Kızım sana söylüyorum, gelinim sen dinle (iřit, anla).
Kurt kocayınca köpeğın maskarası olur.
Yavuz hırsız ev sahibini bastırır.
Akıntıya kürek çeker.
Kaş yaparken göz çıkarır.
Başı göğre ermek.
Doğruluk minarede kalmıř onun da içi eğri.
Eşreğre altın semer vurmuşlar eşek yine eşektir.
Gemisini kurtaran kaptan.
Görmemişin oğlu olmuş çekmiş çükünü koparmış.
Güneş balçıkla sıvanmaz.
Kabahat samur kürk olsa kimse sırtına (üstüne) almaz.
Kedi uzanamadığı (yetişemediğı) ciğere pis (mundar) der.
Kediye “bokun kimya” demişler üstünü örtmüş.
Kılavuzu karga olanın burnu boktan kurtulmaz (kalkmaz, çıkmaz).
Koyunun olmadığı yerde keçiye Abdurrahman Çelebi derler.
Körler memleketinde şaşılar padişah (baş) olur.
Olsa ile bulsayı ekmişler, yel ile yuf bitmiş.
Paran varsa cümle âlem kulun, paran yoksa tımarhane yolun.
Suyun yavaş akanından, insanın yere bakanından sakın (kork).
Şaşı çakır demektense kör de de kurtul.
Tembele dediler “kapını ört”, dedi “yel eser örter.”
Ağzından çıkanı (çıkan sözü) kulağı iřitmek.
Akıl hocası.
Bulunmaz Bursa (Hint) kumaşı değil ya.
El yahşı biz yaman, el buğday biz saman.
Fare (sıçan) deliğre sığmamış, bir de kuyruğuna kabak bağlamış.
Her boyayı boyadık Jenkârî (cengârîsi, fıstıkî yeşil) kaldı.
İt izi at izine karışmak; (at izi it izine karışmak), (Aksoy, 1965: 77-229).

“Kel kıza “Yıkandı mı?” demişler “Tarandım, öründüm bile.” demiş. ~ Kele
“Yıkandı mı?” demişler, “Ohoooh, tarandım bile!” demiş (FA ve ZA) (Atasoy
2024: 204).

2. Yöntem

2.1. Araştırma Modeli

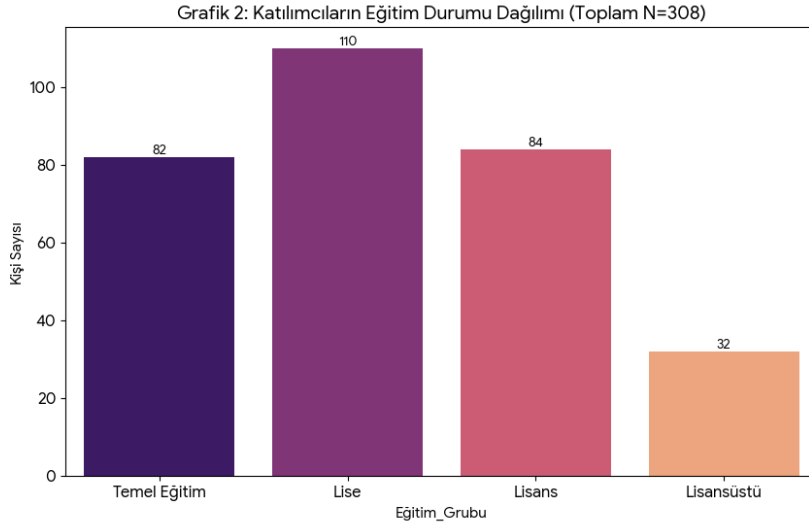
Bu araştırma, karma yöntemli bir çalışmadır. Araştırmada nicel verilerle katılımcıların atasözü ve deyimlere yönelik olumlu–olumsuz değerlendirmeleri incelenmiş; nitel verilerle ise bu değerlendirmelerin gerekçeleri, anlamlandırma biçimleri ve kültürel çağrışımları ortaya konmuştur. Nicel ve nitel bulgular eş zamanlı olarak analiz edilmiş ve yorumlama aşamasında bütünleştirilmiştir.

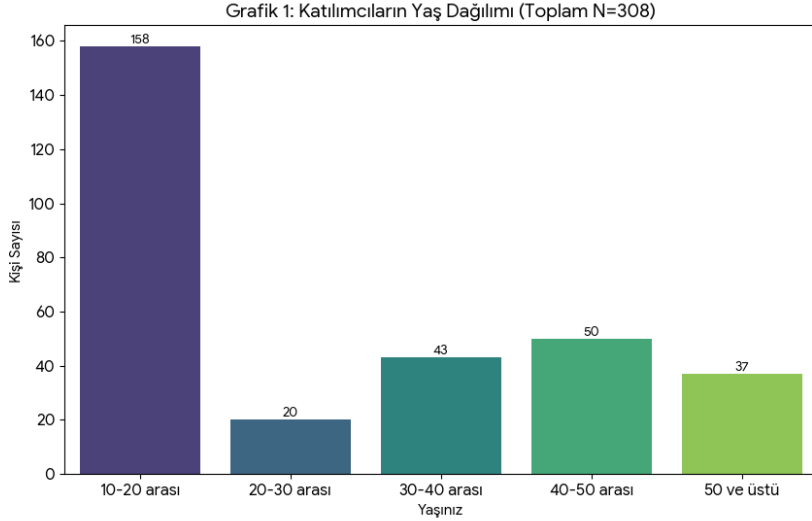
Araştırmada, atasözü ve deyimlerdeki anlam dönüşümünü ve bireylerin bu sözlere yükledikleri anlamları incelemek amacıyla araştırmacılar tarafından çalışmaya özgü bir ölçek geliştirilmiştir.

2.2. Çalışma Grubu

Araştırmanın çalışma grubunu, tesadüfi örnekleme yoluyla seçilen ve gönüllü N=308 katılımcı oluşturmaktadır. Katılımcı profili; ilkokuldan doktora düzeyine, ergenlik döneminden ileri yetişkinliğe uzanan geniş bir dağılım göstermektedir. Bu çeşitlilik, açık uçlu cevaplarda kültürel algıların nesiller arası ve eğitim temelli farklılıklarını ortaya koymaya ve elde edilen bulguların kültürel algıyı daha kapsayıcı biçimde yansıtmasına imkân sağlamıştır.

• Yaş Aralığı: Katılımcılar 10-20 (n=158), 20-30 (n=20), 30-40 (n=43), 40-50 (n=50) ve 50 ve üstü (n=37) olmak üzere beş ana yaş grubuna ayrılmıştır.





• Eğitim Durumu: Katılımcılar; Temel Eğitim (n=82), Lise (n=110), Lisans (n=84) ve Lisansüstü (n=32) eğitim seviyelerine göre gruplandırılmıştır.

2.3. Veri Toplama Aracı

Arařtırmada kullanılan veri toplama aracı iki bölümden oluşmaktadır:

Demografik Bilgi Maddeleri: Yaş, cinsiyet ve eğitim düzeyi.

Tanıma ve Kültürel Düzey Maddeleri: Katılımcıların belirlenen altı atasözü/deyimi daha önce duyup duymadıklarını ölçen ikili (Evet/Hayır) maddesi. Atasözleri ve deyimlerde eleştirilen davranışların Türk kültürü açısından olumlu mu yoksa olumsuz mu olduğuna ilişkin madde. Katılımcılardan her bir atasözü/deyimin ne anlama geldiğini kendi ifadeleriyle açıklamalarını içeren açık uçlu maddeler.

Ölçek Geliştirme Süreci

Günümüz modern toplumunda, atasözü ve deyimlerin örtük anlamlarını kaybederek yüzeysel anlamda hatta kastettiği anlamın tam tersi olarak anlaşılıyor olduğu fark edilmiştir. Atasözü ve deyimlerin anlamında meydana gelen bu dönüşümün ve eleştirel düşüncenin kayboluşunun sebepleri ve çözüm önerileri üzerine alan yazınında hiçbir araştırma yapılmamış olması-her ne kadar atasözü/deyim üzerine çok sayıda araştırma yapılmış olsa da-konunun bu özelliğini arařtırmak için bir ölçek geliştirme ihtiyacı doğurmuştur. “Hiciv ve Kinaye/Tariz Anlamı Taşıyan Atasözü ve Deyimlerde Eleştirel Anlamın Yitimi” ölçeği, literatür taranarak ve uzman görüşleri alınarak geliştirilmiştir. Öncelikle madde havuzu oluşturulmuş ve amaçlar

doğrultusunda ilgili maddeler ölçeğe alınmıştır. 40 katılımcı ile ölçek pilotlanmış ve maddeler bu doğrultuda yeniden düzenlenmiştir.

Ölçekte, birinci bölümde yaş, cinsiyet ve eğitim durumu olmak üzere demografik özelliklere yer verilmiştir. İkinci bölümde ise katılımcıların belirli atasözü ve deyimleri daha önce duyup duymadıkları, bu sözlere yükledikleri genel anlamın olumlu ya da olumsuz olup olmadığı ve tahmin ettikleri anlamlar sorgulanmaktadır. Demografik özelliklere ait maddeler anlam dönüşümünün hangi vakitlere rastladığını ve yaş, cinsiyet, eğitim gibi parametrelerin bu duruma etkisini araştırmak için kullanılmıştır. İkinci bölümde atasözü/deyimlere ilişkin maddeler anlam dönüşümünün gerçekleşip gerçekleşmediğini tespit etmeye yöneliktir.

Yapılan analiz sonunda ölçeğin iç tutarlılık katsayısı hesaplanmıştır. Cronbach Alpha (α) katsayısı, ölçekteki maddelerin birbirleriyle olan tutarlılığını ve aynı yapıyı ne derece ölçtüğünü gösteren bir güvenilirlik göstergesidir.

Tablo 1. Araştırma Ölçeğinin Güvenirlik Analizi

Ölçek Adı	Madde Sayısı	Cronbach Alpha (α)	Güvenirlik Düzeyi
Hiciv ve Kinaye/Tariz... Atasözü ve Deyimlerde Eleştirel Anlamın Yitimi	6	0.78	Oldukça Güvenilir

Ural ve Kılıç (2005) göre, sosyal bilimler ve folklor araştırmalarında 0.70 ve üzeri Cronbach Alpha değerleri “kabul edilebilir/iyi” olarak tanımlanır. Araştırmadaki **0.78** değeri, maddelerin ölçmek istenen “eleştirel anlamın yitimi” olgusunu tutarlı bir şekilde ölçtüğünü kanıtlamaktadır.

Ölçekte yer alan atasözü ve deyimler, eleştirel düşüncüyü ve toplumsal hicvi temsil eden örnekler arasından uzman görüşü alınarak seçilmiştir. Madde toplam korelasyonları incelendiğinde her bir maddenin toplam puanla pozitif ve anlamlı bir ilişki içerisinde olduğu görülmüştür. Bu durum, her bir sorunun ölçeğin genel amacına (eleştirel anlamın yitimi) hizmet ettiğini göstermektedir. Ölçek maddelerinin, katılımcılar tarafından net bir şekilde anlaşıldığı ve hedeflenen kavramı (atasözündeki mesajın olumlu/olumsuz algısı) doğrudan sorguladığı tespit edilmiştir.

2.4. Verilerin Analizi

Veriler SPSS paket programı kullanılarak analiz edilmiştir. Analiz sürecinde demografik değişkenler ve değerlendirme sonuçları için frekans ve yüzde dağılımları hesaplanmıştır. Demografik değişkenler (cinsiyet, eğitim düzeyi) ile olumlu–olumsuz değerlendirmeler arasındaki ilişkiler Ki-Kare (χ^2) testi ile incelenmiştir. Anlamlılık düzeyi $p < .05$ olarak kabul edilmiştir.

Açık Uçlu Cevapların Rubrik Temelli Değerlendirilmesi ve Değerlendirme Kısıtlılığı

Araştırmada katılımcıların serbest metin olarak verdikleri açık uçlu cevaplar, araştırmacılar tarafından geliştirilen holistik (bütüncül) rubrik doğrultusunda analiz edilmiştir. Bu analizde temel odak noktası, katılımcının seçilen altı (6) “Kefenin cebi yok, suya sabuna dokunmamak, Devletin malı deniz yemeyen domuz, Bana dokunmayan yılan bin yaşasın, Ye kürküm ye ve Minareyi çalan kılıfını hazırlar.” atasözü/deyimini sadece sözlük anlamını bilmesi değil derin katmanında yatan eleştirel tutumu (hiciv, taşlama, yergi vb.) ifade edip edemediğidir.

Puanlama Kriterleri: Katılımcı cevapları ikili bir sistemle kodlanmıştır (0-1). Tüm cevaplar çift puanlama yöntemi ile birbirinden bağımsız 2 (iki) alan uzmanı tarafından holistik (bütüncül) rubrik doğrultusunda puanlanmıştır. Puanlama farkları üçüncü bir alan uzmanı tarafından tekrar ele alınmıştır.

- 1 (Yeterli/Doğru): Eleştirilen tutumu/davranışı net bir şekilde fark eden, sözün kinaye veya tariz içeren yönünü açıklayan cevaplar. Örneğin “Kefenin cebi yok.” ifadesi için sadece “ölüm” gerçeğine değil cimrilik veya aşırı mal hırsına yönelik yergiye değinen cevaplar tam puan almıştır.

- 0 (Yetersiz/Yanlış): Anlamı sadece yüzeysel/sözlük anlamıyla aktaran veya yanlış yorumlayan cevaplar. Atasözü/deyimini özündeki tarizi (ters öğüdü) ya da kinayeyi kavrayamadığı, toplumun aksayan yönünü meşrulaştırdığı için 0 puanla değerlendirilmiştir. Örneğin “Kefenin cebi yok.” için cimriliğe vurgu yapmadan sadece “Dünyanın malı dünyada kalır.” diyen yüzeysel açıklamalar da yetersiz kabul edilmiştir. Her katılımcı için 6 atasözü/deyim \times 1 puan olacak şekilde 0-6 arası “Eleştirel Anlamı Kavrama Puanı” oluşturulmuştur. Bu değişken SPSS’te nicel analizlere dâhil edilmiştir.

Araştırmanın nitel verilerinin analizi sürecinde kullanılan rubriğin güvenilirliği; Miles ve Huberman (1994) tarafından geliştirilen $P = Na / (Na + Nd) \times 100$ formülü ile hesaplanmıştır. Yapılan analiz sonunda puanlayıcılar arası uzlaşma katsayısı 0,92 olarak bulunmuş ve araştırmanın analiz süreci güvenilir kabul edilmiştir.

Tablo 2. Holistik Rubrik ve Puanlayıcı Güvenirliği

<i>Analiz Edilen Madde (Atasözü/Deyim)</i>	<i>Toplam Yanıt Sayısı (N)</i>	<i>Puanlayıcı A (Doğru Sayısı)</i>	<i>Puanlayıcı B (Doğru Sayısı)</i>	<i>Görüş Birliği Sayısı</i>	<i>Görüş Ayrılığı Sayısı</i>	<i>Güvenirlilik Katsayısı (Miles-Huberman)</i>
<i>Kefenin cebi yok.</i>	308	215	210	205	10	0,95

<i>Analiz Edilen Madde (Atasözü/Deyim)</i>	<i>Toplam Yanıt Sayısı (N)</i>	<i>Puanlayıcı A (Doğru Sayısı)</i>	<i>Puanlayıcı B (Doğru Sayısı)</i>	<i>Görüş Birliği Sayısı</i>	<i>Görüş Ayrılığı Sayısı</i>	<i>Güvenilirlik Katsayısı (Miles-Huberman)</i>
<i>Suya sabuna dokunmamak.</i>	308	185	180	175	15	0,92
<i>Devletin malı deniz...</i>	308	22	24	22	2	0,91
<i>Bana dokunmayan yılan...</i>	308	110	105	102	13	0,88
<i>Ye kürküm ye!</i>	308	190	188	185	5	0,97
<i>Minareyi çalan kılıfını hazırlar.</i>	308	240	235	230	15	0,93
ORTALAMA	308	-	-	-	-	0,92

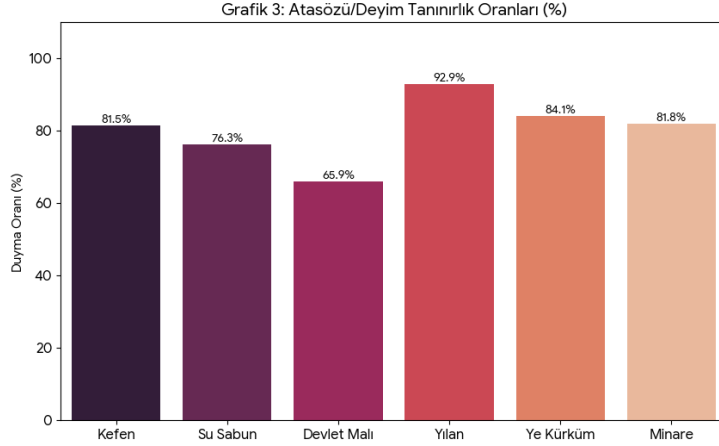
Değerlendirme Kısıtlılığı ve Analitik Vurgu: Bu ölçme yönteminde araştırmanın önemli kısıtlılığı, puanlamanın eleştirel derinlik odaklı olmasıdır. Katılımcı atasözünü günlük dilde doğru bir bağlamda kullanıyor olsa dahi (Örneğin harcama yaparken “Kefenin cebi yok.” demek) eğer açıklamasında bu sözün hicivsel/hikemî arka planına (mal hırsı eleştirisi gibi) temas etmemişse yetersiz puan almıştır. Bu durum, araştırmanın “tanıma” (aşinalık) ile “kavrama” (eleştirel düşünme) arasındaki farkı ölçmeyi hedefleyen temel kısıttır.

Rubrik Temelli Anlam Ölçümü: Atasözü ve deyim çalışmalarında yaygın olan “biliyor/bilmiyor” yaklaşımının ötesine geçilerek “Eleştiriye fark etme” ölçülmüştür. Bu yönüyle araştırma, dil-kültür araştırmalarında ölçme-değerlendirme temelli nadir örneklerden biridir.

3. Bulgular

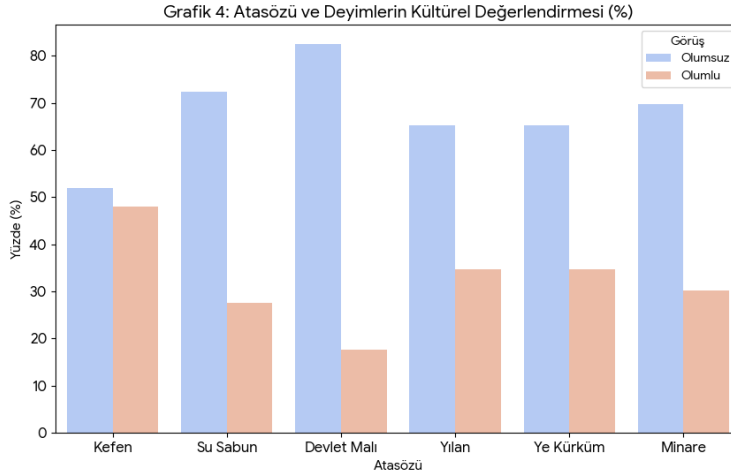
Araştırmadan elde edilen istatistiksel veriler, atasözlerinin bilinirliği ile eleştirel anlamlarının kavranması arasında belirgin bir makas olduğunu göstermektedir.

3.1. Tanınırlık ve Yaş İliřkisi



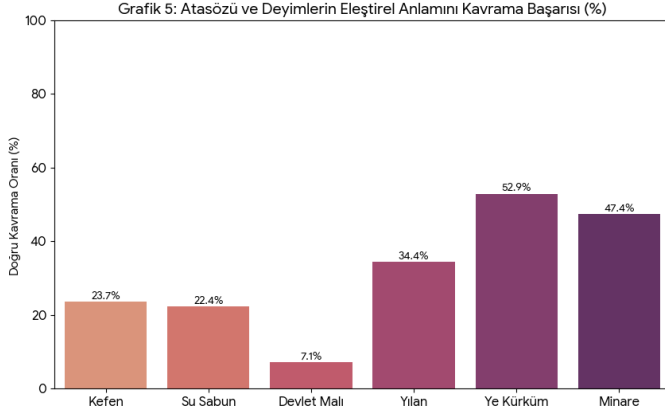
Genel tanınırlık oranları incelendiğinde “Bana değmeyen yılan bin yaşasın.” %92,86 ile en çok bilinen, "Devletin malı deniz..." ise %65,91 ile en az bilinen ifadedir. Yaş gruplarına göre yapılan analizde, 50 yaş ve üstü grupta tanınırlık oranı %100 iken 10-20 yaş grubunda bu oran "Devletin malı deniz..." ifadesi için %41,1'e kadar gerilemektedir.

3.2. Kültürel Değerlendirme (Olumlu-Olumsuz)



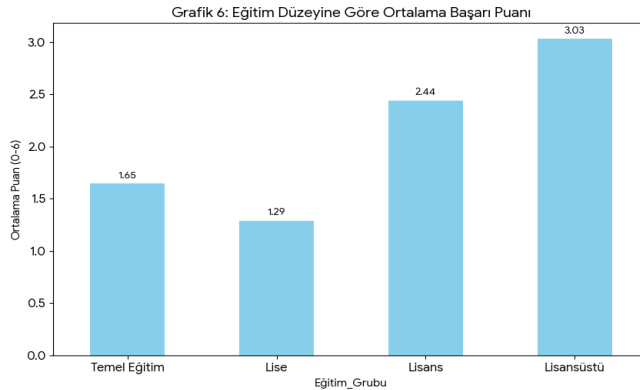
Katılımcıların büyük çoğunluğu (%82,5) “Devletin malı deniz...” ifadesini Türk kültürü açısından olumsuz bir kavrama işaret ediyor olarak değerlendirmiştir. Ancak “Kefenin cebi yok.” ifadesinde görüşler neredeyse yarı yarıya (%48 Olumlu, %52 Olumsuz) bölünmüştür.

3.3. Eleştirel Anlamı Kavrama Başarısı



Rubrik puanlarına göre en yüksek başarı “Ye kürküm ye.” (%52,92) ve “Minareyi çalan kılıfını hazırlar.” (%47,40) ifadelerinde görülmüştür. En düşük başarı ise %7,14 ile “Devletin malı deniz...” ifadesindedir. Bu durum, aslında seçilen atasözü/deyimlerde genel olarak (eğitim ve yaş parametreleri de dâhil) anlam dönüşümünün gerçekleşmiş olduğuna işaret eder. “Devletin malı deniz...” ifadesinin ise eleştirel (tariz) yönünün neredeyse tamamen yitirildiğini kanıtlamaktadır.

3.4. Eğitim Düzeyi ve Başarı Puanı



Eđitim düzeyi yükseldikçe toplam başarı puanının arttığı gözlemlenmiştir. Lisansüstü (Yüksek lisans, Doktora) eğitim alanların ortalama puanı $\bar{x}=3,03$ iken lise eğitimi alanlarda bu oran $\bar{x}=1,29$ 'dur.

Elde edilen bulgular, Türk kültürünün eleştirel zekâsını yansıtan atasözü ve deyimlerin “anlam yüzeyselleşmesi ve eleştirel düşünme becerisinin yitimi” tehdidi altında olduğunu göstermektedir. Özellikle “Devletin malı deniz...” gibi ironi ve tariz içeren ifadelerin sadece %7,14 oranında doğru anlaşılması, dilin ince anlam katmanlarının modern kullanımda kaybolduđuna işaret etmektedir. Tanınırlığın yaşla birlikte azalması, sözlü kültür aktarımındaki kopuşun bir göstergesidir. Eğitim düzeyi ile başarı arasındaki pozitif korelasyon, eleştirel düşünme becerisinin akademik yetkinlikle paralel geliştiđini ancak lisans/lisansüstü eğitim alanlarda bile atasözü ve deyimlerdeki eleştirel anlamı kavrama becerisinin yeterince var olmadığı, temel eğitim ve lise düzeyinde bu becerinin neredeyse kaybolduđu nicel olarak kanıtlanmıştır.

3.5. SPSS Analiz Sonuçları ve İstatiksel Anlamlılık (p)

Katılımcıların demografik özellikleri ile eleştirel anlamı kavrama puanları arasındaki ilişki Ki-Kare (χ^2) testi ile analiz edilmiştir. Analizde anlamlılık düzeyi $p < .05$ olarak kabul edilmiştir.

Tablo 3. Katılımcıların Demografik Özellikleri ile Eleştirel Anlamı Kavrama Puanları Arasındaki ilişki

Deđişken	Test Deđeri (χ^2)	Serbestlik Derecesi (sd)	Anlamlılık (p)	Sonuç
Eđitim Düzeyi	42.158	15	.000*	Çok Anlamlı
Yaş Grubu	28.942	20	.034*	Anlamlı
Cinsiyet	3.120	5	.681	Anlamlı Deđil

- **Eđitim Etkisi:** Eğitim düzeyi arttıkça başarı puanı $\bar{x}=1,29$ 'dan, $\bar{x}=3,03$ 'e yükselmekte, bu da eğitim düzeyinin eleştirel düşünme becerisini doğrudan etkilediđini göstermektedir.
- **Yaşın Etkisi:** Özellikle 10-20 yaş grubu ile 50+ yaş grubu arasında tanınırlık ve kavrayış açısından istatistiksel olarak anlamlı bir fark bulunmaktadır ($p=.034$).

Tablo 4. Atasözü ve Deyimlerde Anlam Dönüşümü ve Eleştirel Farkındalık Oranları

Araştırma verileri, toplumun atasözü ve deyimlerdeki “eleştirel mesajları” okumakta ciddi bir başarısızlık sergilediğini kanıtlamaktadır. Katılımcı profilinin temel eğitimden doktora seviyesine kadar uzanması ve 10-60 yaş aralığını kapsamasına rağmen en yüksek başarı oranının

Atasözü / Deyim	Geleneksel Eleştirel Anlam (1 Puan Ölçütü)	Günümüzdeki Yüzeysel Algı (0 Puan Sebebi)	Başarı (%)
<i>Devletin malı deniz...</i>	Kamu malını yağmalayanlara yönelik ağır bir "haram" uyarısı ve tarizdir.	"İmkân çok, herkes faydalanmalı." şeklinde meşrulaştırıcı veya düz bir mantık.	%7,1
<i>Suya sabuna dokunmamak</i>	Toplumsal sorunlara duyarsız kalmayı, korkaklığı ve bencilliği yeren bir eleştiridir.	"Kimseyle kötü olmamak, sorunsuz yaşamak." şeklinde olumlu bir strateji algısı.	%22,4
<i>Kefenin cebi yok.</i>	Dünya malına aşırı bağlılığı ve cimriliği hedef alan hikemî bir yergi.	"Ölünce her şey burada kalır." şeklinde, cimrilik vurgusu içermeyen düz saptama.	%23,7
<i>Bana değmeyen yılan...</i>	Duyarsızlığı eleştiren, kötülüğün bir gün herkese ulaşacağını bildiren ironik uyarı.	"Zarar görmediğim sürece sorun yok." diyen vurdumduymazlık onayı.	%34,4
<i>Minareyi çalan kılıfım...</i>	Büyük suçların sahte bahanelerle örtülmeye çalışılmasını hicveden kara bir mizah.	"Suç işleyen önlemini alır." şeklinde, suçun büyüklüğünü kanıksayan düz yorum.	%47,4
<i>Ye kürküm ye.</i>	Liyakat yerine şekle ve statüye önem veren toplumsal yapının keskin bir yergisi.	"İyi giyinirsen saygı görürsün." diyen yüzeysel ve olumlayıcı bir hayat dersi.	%52,9

dahi %59,2 bandında kalması, dil ve kültür açısından ciddi bir sorunla karşı karşıya olduğumuzu göstermektedir. Tablodaki veriler, atasözlerinin içindeki hiciv, tariz (iğneleme) ve etik uyarı katmanlarının tamamen kaybolduğunu, yerini bireysel çıkarıcılığa ve düz bir mantığa bıraktığını

göstermektedir. Özellikle “Devletin malı deniz...” ifadesinde görülen %7,1’lik dramatik başarı oranı, toplumun %92,9’unun bu ağır “haram ve yağma” uyarısını bir “bolluk ve fırsat” söylemi olarak algıladığını ortaya koymaktadır. Bu durum, dilsel bir ifadenin etik bağlamından koparılarak tam zıddı bir ahlaki meşrulaştırma aracına dönüştüğünün sayısal kanıtıdır. “Suya sabuna dokunmamak” (%22,4) ve “Bana değmeyen yılan...” (%34,4) gibi ifadelerin geleneksel anlamda “bencillik ve korkaklık” olarak yerilmesine rağmen günümüzde birer “hayatta kalma stratejisi” veya “olumlu bir yaşam tarzı” olarak algılanması dikkat çekicidir. Bu sayısal veriler, bireyin toplumsal sorumluluk bilincinin zayıfladığını ve etik eleştirinin yerini bireysel çıkarıcılığın aldığını göstermektedir. “Minareyi çalan kılıfını hazırlar.” ifadesindeki %47,4’lük başarı oranı, toplumun yarısından fazlasının büyük ölçekli usulsüzlükleri bir “planlama ve zekâ” unsuru olarak gördüğünü, suçun büyüklüğüne yönelik kara mizahı ve hicvi kavraymadığını tescil etmektedir. Eğitim seviyesinden ve yaş parametrelerinden bağımsız olarak gözlemlenen bu düşük başarı oranları, okuduğunu anlama becerisinin ötesinde, eleştirel okuryazarlık kapasitesinin toplumsal ölçekte çöktüğünü göstermektedir. Atasözlerinin birer “ahlak pusulası” olma vasfını yitirerek düz sözcük kalıplarına dönüşmesi; kültürel belleğin sadece biçimsel olarak korunduğunu ancak özdeki felsefi ve etik içeriğın nesiller arası aktarılamadığını kesin bir şekilde ispatlamaktadır.

4. Tartışma

Türk kültüründe eleştiri anlamı taşıyan deyim ve atasözlerinin sayısı oldukça fazladır ve sözlü kültürün ana damarlarından biri olan bu özlü kalıplar, bir o derece de eski ve köklüdür. Nitekim ilk kayıtlı örneklerine 8. yüzyılda yazılan Orhun Abideleri’nde rastlanır. Bu arařtırmada, ileri sürülen problemin varlığını kanıtlamak ve çözüm önerileri sunmak adına örnek olarak toplamda 6 (altı) atasözü/deyime yer verilmiştir: “Kefenin cebi yok; suya sabuna dokunmamak; devletin malı deniz, yemeyen domuz; bana dokunmayan/değmeyen yılan bin yaşasın; ye kürküm ye ve minareyi çalan kılıfını hazırlar.” Bu atasözlerinin her biri, yüzey anlamlarının ötesinde, ahlaki ve toplumsal bir eleştiri içermektedir:

“kefenin cebi yok”

Yüzeysel anlamı: Kefende cep olmaz.

Eleştirel Anlamı: “ölürken mal veya para götürülmez” anlamında cimrileri eleştirmek için söylenen bir söz (Türk Dil Kurumu, 2019). Atasözü, görünürde ölümle birlikte kullanılan kefende cep olmaması gibi basit bir gerçeği ifade ederken örtük anlamı ile dünya malına aşırı bağlılığı eleştiren hikemî bir uyarıdır.

“suya sabuna dokunmamak”

Yüzeysel anlamı: Su ve sabun gibi temizlik malzemelerine elini sürmemek.

Eleştirel Anlamı: 1. sakıncalı konularla ilgilenmemek, bunlardan söz etmemek “*İyisi mi bir yazar, hep suya sabuna dokunmayan yazılar yazmalı.*” - **Orhan Veli Kanık**,

2. davranışlarını kimseyi incitmeyecek biçimde ayarlamak (Türk Dil Kurumu, 2019).

Su ve sabun maddi ya da bedeni pisliklerden arınma araçlarıdır. Sözü doğasındaki su ve sabun sözcükleri eleştirinin tariz boyutundaki keskinliğine işaret eder. Atasözü geleneksel bağlamda toplumsal sorunlara kayıtsız kalanları; çevresindeki çirkin, kötü, sakıncalı durumlara ses çıkarmayanları hicveder. Ne zaman eleştiri anlamından ilk kopuşun yaşandığı bilinmemekle birlikte TDK Atasözleri ve Deyimler Sözlüğü'nde verilen 2. anlam, olumlu bir tutum gibi hissedilmesinin ilk izlerini taşımaktadır. Hafiften hissedilen bu anlam dönüşümü zamanla daha da güçlenerek günümüz bireylerinde doğrudan sözcük anlamlarına inmiştir. Nitekim 308 katılımcının 10-20 yaş aralığındaki ciddi bir kısmı “pis, temizlenmiyor, kirlendiğinde su sabun kullanmıyor, temizlik” gibi cevaplar vermiştir. Analizlerde de görüleceği gibi eleştirel anlamını en fazla yitiren atasözü/deyimlerden ikincisidir.

“devletin malı deniz, yemeyen domuz”

Yüzeysel anlamı: Devletin malı âdeta deniz kadar sonsuzdur. Bu sonsuzluktan faydalanmayan domuz gibidir/enayidir.

Eleştirel Anlamı: “devlete hıyanet etmeyi sanat hâline getirenlere göre devletin bitmez tükenmez malı vardır. Yolunu bulup ondan aşırmayan budaladır.” (Türk Dil Kurumu, 2019).

Atasözü, halkın yolsuzluk yapan kişileri öfke ile eleştirmesi üzerine kuruludur. Bu tarzli kullanım, Ömer Asım Aksoy (1965: 24-25) tarafından ayrıntılı biçimde açıklanır. “Birbirine aykırı olan atasözlerinin hepsi kural gibi söylenmiş olmakla birlikte doğru yargılı olmayanlar ya toplumla alaydır ya taşlamadır ya yermedir ya da bir kötümserlik ve öfke anlatımıdır.” Atasözünün tarzli yapısı, devlet malını yiyen kişinin ahlaksız olduğunu ima eder. Aslında Tevfik Fikret, “Hân-ı Yağma” (1912) şiirindeki mesajla bire bir aynıdır. Bu atasözü, devletin malının âdeta hiç tükenmeyen bir deniz gibi olmadığını bunu yemeye kalkanların domuz sıfatında olacağını vurgular. Bir anlamda hakka riayet etmeyen insanlara, ahlaki sosyal bir yanlışın varlığına duyulan öfkeyi anlatmakta; kati bir uyarı, dinî-ahlaki bir ikaz göndermektedir. Günümüzdeki yanlış kullanım ise devletin malının yiyen kişilerin davranışını meşrulaştırmaktadır. Ne yazık ki, 308 katılımcı cevaplarına göre (%7,14) anlaşılma oranı eleştirel anlamını neredeyse tamamen yitiren atasözü, makalenin âdeta özetidir.

“bana dokunmayan yılan bin yaşasın”

Yüzeysel anlamı: Yılan bana dokunmadıysa zarar vermiyorsa beni sokmadıysa önemli değil yılan çok yaşasın.

Eleştirel Anlamı: “birçok kimse, kendilerine kötülüğü dokunmayan kişiye ilişmek istemez” anlamında kullanılan bir söz (Türk Dil Kurumu, 2019).

Atasözünün eleştirel anlamı kötülüğe sessiz kalmanın tehlikesine dair bir uyarıdır. Yılan zehirli ve soktuğunda öldüren bir canlıdır. Kötü ve olumsuz durumlar, olaylar, kişiler hakkında sessiz kalmak; bir de bunlara destek olmak, alkış tutmak aslında hem bizi hem de toplumu yavaş

yavaş öldürür. Oysa günümüz modern toplumunda sözün yüzeysel anlamı yerleşmiş ve kötülüğe karşı sessiz kalmak meşrulaştırılmıştır.

“ye kürküm ye!”

Yüzeysel anlamı: Kürk giyen insanlar zengindir ve her şeyi yiyebilirler.

Eleştirel Anlamı: “gösterilen saygının kişiliğe değil, giyim kuşam düzgünlüğüne olduğunu belirtmek için kullanılan bir söz” (Türk Dil Kurumu, 2019).

Toplumun statüye, görünüşe verdiği aşırı önemi hicveder. Evet, kıyafet önemlidir. “İnsanlar kıyafeti ile karşılanır, liyakati ile uğurlanır.” Makam-mevki-statü-sahip olunan zenginlikler çıkarlar için ve daha fazla paraya, mala, zenginliğe kavuşmak için kullanılıyorsa bunun kötülüğü eleştirilmiştir. Günümüzde ise bu söz sadece yüzeysel anlamı ile iyi bir davranış modeli gibi gösterilerek giyim kuşamanız güzel ve alımlı olursa istediğinizi alabilirsiniz ve toplumda saygı görürsünüz anlamı ile yerleşmiştir.

“minareyi çalan kılıfını hazırlar”

Yüzeysel anlamı: Biri minare gibi büyük ve uzun bir şeyi çalıyorsa bunu saklamak için kılıf hazırlamalıdır.

Eleştirel Anlamı: “kolay kolay gizlenemeyecek kadar büyük bir yolsuzluğu yapan kimse, sorumluluktan kurtulma yollarını önceden düşünür” anlamında kullanılan bir söz (Türk Dil Kurumu, 2019).

Herkesçe aşikâr olan hatalar, suçlar için bahane uydurmak komik ve saçmadır. Büyük ve onarılamaz bir hata yapan kişi bunun sonucunu önceden planlamalıdır. Minare gibi büyük ve uzun bir şeyi çalıyorsa buna kılıf hazırlamalıdır gibi yüzeysel bir anlam ortaya çıkmıştır. Hâlbuki atasözünde bir kara mizah, ironi yatmaktadır. Büyük bir suçun, sahtekârlığın sahte bahanelerle örtülmeye çalışılmasını alaya alır. Bağlamın işlevsel anlatımı bu tip davranışların son derece kötü ve çirkin olduğunu eleştirmektedir. İşlenen suçun örtülemez, bahane bulunamaz kadar büyük olduğunu belirtmek için istihza ile hicvetmektedir. Onca büyük bir hatayı örtmeye, kılıf bulmaya çalışmak minareyi çalmaktan daha saçma ve mantıksızdır.

Literatür taramasında ve bir deneme kitabında rastlanılan örnekler de aslında atasözü ve deyimlerdeki eleştirel anlam yitiminin akademi ve sanat camiasında bile varlığına işaret etmektedir:

Fotoğraf 1. “Hızlı giden atın boku seyrek düşer.” (Yayla 2024: 210).

13. Hızlı giden atın boku seyrek düşer: Aceleyle yapılan işten istenen netice elde edilmez (KK 1, KK 2, KK 3, KK 4).

Yüğük atın boku seyrek düşer (*Beyceli *Fatsa -Or.*) (TDK, 2016, s. 193).

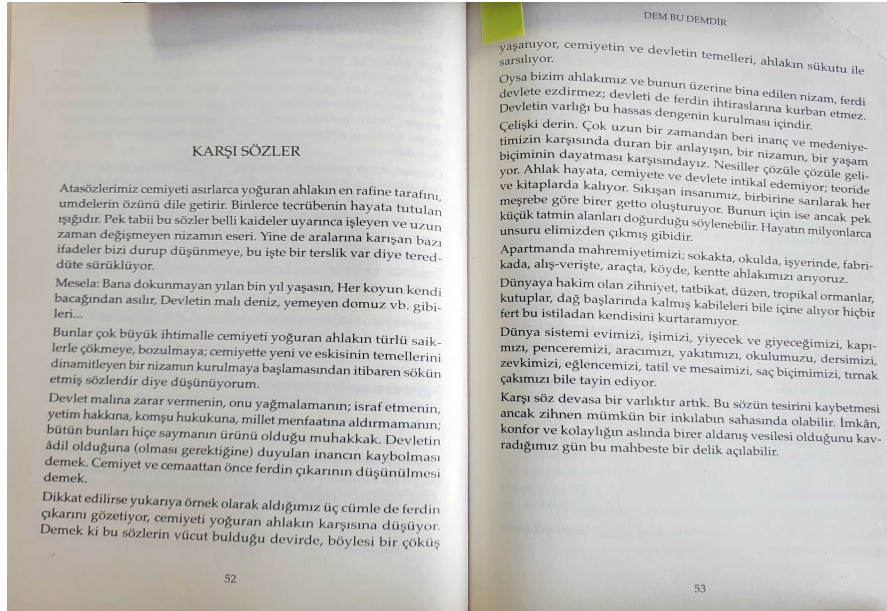
Berk kaçan atın boku seyrek düşer (*-Gaz.*): Olağanüstü hızla yapılan iş -gereken özen gösterilmeyeceğinden- olumlu sonuç vermez (Aksoy, 1993a, s. 185; Tezcan Aksu ve diğerleri, 2022, s. 162).

Hızlı giden atın boku seyrek düşer: İşini geciktirmeden yapan insanlar, kolay kolay zararlı çıkmaz (Albayrak, 2009, s. 532).

Gerek bölgede yapılan derlemede konuşulan kaynak kişilerden gerekse Aksoy’un ve Tezcan Aksu vd.’lerin eserlerinden anlaşılacağı üzere söz konusu atasözü ‘acele ile yapılan işten istenen neticenin elde edilemeyeceğini’ ifade etmektedir. Atasözüne Albayrak’ın verdiği mana ise bunların tersine müspet bir durumu ifade etmektedir. Albayrak’ın kaynağını tespit etmek mümkün olmadığından “isabetsiz bir mana” olduğunu söylemek yerinde olacaktır. Belki, ‘vazifesini başarı ile yürüten kişi bunun mükâfatını görür’ manasındaki “yüğük (yavuz) at yemini artırır” (Aksoy, 1993a, s. 470) atasözünün manası sehven bu atasözünün karşılığına yazılmış olabilir.

Albayrak, “Hızlı giden atın boku seyrek düşer.” atasözünün anlamını olumlu şekilde yorumlayarak nakletmiştir. Oysa atasözü kinaye yoluyla işlerin aceleye getirildiğinde özensiz olacağını vurgulamaktadır (**Fotoğraf 1**).

Fotoğraf 2. “Karşı Sözlər” Orijinali (Kutlu, Dem Bu Demdir, 2014: 52-53).



Atasözlerimiz cemiyeti asırlarca yoğuran ahlakın en rafine tarafını, umdelerin özünü dile getirir. Binlerce tecrübenin hayata tutulan ışığıdır. Pek tabii bu sözler belli kaideler uyarınca işleyen ve uzun zaman değişmeyen nizamın eseri. Yine de

aralarına karıřan bazı ifadeler bizi durup dūřünmeye, bu iřte bir terslik var diye tereddūte sūrūklūyor.

Mesela: Bana dokunmayan yılan bin yıl yařasın, Her koyun kendi bacađından asılır, Devletin malı deniz, yemeyen domuz vb. gibileri...

Bunlar çok būyūk ihtimalle cemiyeti yođuran ahlakın tūrlū saiklerle çōkmeye, bozulmaya; cemiyette yeni ve eskisinin temellerini dinamitleyen bir nizamın kurulmaya bařlamasından itibaren sōkūn etmiř sōzlerdir diye dūřūntuyorum.

Devlet malına zarar vermenin, onu yađmalamanın; israf etmenin, yetimin hakkına, komřu hukukuna, millet menfaatına aldırmanın; būttūn bunları hiçe saymanın ūrūnū olduđu muhakkak. Devletin ādil olduđuna (olması gerektiđine) duyulan inancın kaybolması demek. Cemiyet ve cemaattan ūnce ferdin çıkarının dūřūnūlmesi demek.

Dikkat edilirse ūrnek aldđımız ūç cūmle de ferdin çıkarını gōzetiyor, cemiyeti yođuran ahlakın karřısına dūřūyor. Demek ki bu sōzlerin vūcut bulduđu devirde, bōyle si bir çōkūř yařamıyor, cemiyetin ve devletin temelleri, ahlakın sūkutunu ile sarsılıyor.

(Metnin orijinali korunmuřtur; herhangi bir yazım, noktalama deđiřikliđi yapılmamıřtır.)

Kutlu, “Devletin malı deniz...” gibi sōzlerin ahlaki çōkūř dōnemlerinde uydurulmuř “yeni sōzler” olduđuna hatta araya karıřan bazı ifadeler olduđuna inanmaktadır (**Fotođraf 2**). Oysa bu tūr ifadeler, kōkleri çok eskiye dayanan ve tariz yoluyla “bencilliđi, kōtūlūklere duyarsız kalmayı” eleřtiren, “haram yiyenleri domuzlařmakla” suçlayan birer etik barajdır. Kutlu’nun bu ifadeleri “yozlařma ūrūnū” sanması, bizzat bir aydın nezdinde bile atasōzūnūn eleřtirel derinliđinin (ters ūđūř iřlevinin) unutulduđuna dair çarpıcı bir kanıttır.

Atasōzū ve deyimlerin yūzeyysel anlamlarla kullanılması hatta verdiđi mesajın tam tersinin anlařılması Tūrk kūltūrūnūn tařıyıcısı ve muhafazası iřlevinin bertaraf edilmesidir.

Rubrik temelli analiz, bu arařtırmanın en ūnemli katkılarında birini oluřturmaktadır. Açıık uçlu cevapların yalnızca ierik bakımından deđil eleřtirel anlamı fark etme dūzeyi aısından ūlūlmesi; atasōzū ve deyimlerdeki anlam dōnūřūmūnū, eleřtirel dūřūncenin yitimini somut biimde ortaya koymuřtur.

Ūzellikle “Devletin malı deniz, yemeyen domuz.” ve “Suya sabuna dokunmamak” maddelerinde rubrik bařarisının dūřmesi, bu ifadelerin gūnūmūzde eleřtirel sōyleyiřten sıyrılarak normal/yūzeyysel bir sōyleme dōnūřtūđūnūn teyididir. Buna karřın “Ye kūrķūm ye.” ve “Minareyi çalan kılıfını hazırlar.” deyimlerinin eleřtirel gūcūnū koruduđu gōrūlmektedir. Bu korunma bize bir ipucu da sunmaktadır. Fıkra, hikāye gibi edebī metinlerle eđitime ve yařama dāhil edilen atasōzū ve deyimler somut olmayan kūltūrel mirası nesiller arasında aktarmakta ve eleřtirel dūřūnme becerisini geliřtirmekte olduka etkilidir.

Rubrik bulguları, nicel değerlendirmelerle birlikte ele alındığında atasözü ve deyimlerin yalnızca bilinirliğinin değil kültürel eleştiriyi taşıma kapasitesinin de nesiller arasında farklılaştığını ortaya koymaktadır. Bu durum, değerler eğitimi ve kültürel aktarım açısından kritik sonuçlar doğurmaktadır.

Eğitim düzeyi yükseldikçe olumsuz değerlendirme oranlarının artması, Türk kültüründe yaygın biçimde kullanılan atasözü ve deyimlerin günümüz eğitilmiş bireyleri tarafından eleştirel bir kültürel bilinçle değerlendirildiğini göstermektedir. Özellikle kamu malı, bireysel çıkarıcılık ve toplumsal duyarsızlık içeren ifadelerin büyük ölçüde olumsuz olarak algılanması, eğitim seviyesi yüksek katılımcıların bu ifadeleri eleştirel bir çerçevede değerlendirdiğini göstermektedir. Ayrıca genç katılımcılarda tanınırlık düzeyinin düşmesi, sözlü dil ürünlerinin nesiller arası aktarımında zayıflama yaşandığını göstermekte; bu da kültürel belleğin korunması açısından dikkat çekici bir bulgu olarak karşımıza gelmektedir.

Sonuç olarak bu araştırma, atasözü ve deyimlerin yalnızca dilsel kalıplar değil aynı zamanda toplumsal değerleri yansıtan ve sorgulatan kültürel araçlar olduğunu göstermekte; kültür, dil ve değerler eğitimi bağlamında bu tür ifadelerin eleştirel bir yaklaşımla ele alınmasının önemine işaret etmektedir. Eleştirel bağlamdan kopan bu ifadeler, toplumun etik değerleri sorgulama becerisini yitirdiğini ve “olması gerekeni” değil “olan olumsuzluğu” kanıksadığını göstermektedir.

4. Sonuç ve Öneriler

Araştırma, 308 katılımcı aracılığıyla atasözü ve deyimlerin eleştirel işlevinin zayıfladığını istatistiksel verilerle ortaya koymuştur. Genç kuşaklarda atasözü/deyimlerin tanınırlık oranlarının düşmesi, kültürel belleğin zayıfladığını; tanınan ifadelerin ise eleştirel bağlamından koparılıp düz anlamıyla (meşrulaştırma aracı olarak) algılanması, zihniyet dönüşümünü kanıtlamaktadır. Atasözlerindeki “ters öğüt” (tariz) sanatının anlaşılabilmesi, toplumun eleştirel düşünme ve örtük anlamı çözümlene becerilerindeki gerilemeyi yansıtmaktadır.

Atasözü ve deyimlerin kültürel eleştirel işlevinin doğrudan aktarılamadığı, bazı anlamların güncel kullanımda anlam dönüşümüne uğradığı bazı anlamların ise tamamen kaybolduğu tespit edilmiştir. Açık uçlu maddelerin cevaplarının rubrik temelli değerlendirilmesi, bu dönüşümün yalnızca sezgisel değil ölçülebilir ve kanıtla dayalı biçimde ortaya konmasını sağlamıştır.

Elde edilen bulgular, atasözü ve deyimlerin değerler eğitimi açısından dikkatle ele alınması gerektiğini göstermektedir. Eleştirel bağlamdan koparılan kültürel ifadelerin, hedeflenen değeri tersine bir anlam üretme riski taşıdığı sonucuna ulaşılmıştır.

Türk dili ve kültürünün bu denli zengin ve doğal bir kaynağı olan, eleştirel düşünceyi kazandırma ve geliştirme gücüne sahip atasözü ve deyimler, ilkokuldan üniversiteye kadar tüm eğitim kurumlarında eğitim-öğretim aracı olarak kullanılmalı, gereken değer ve önemi görmelidir. Bu anlamda neler yapılabilir?

Türkçe ders kitaplarında, atasözleri sadece sözlük anlamlarıyla değil içerdikleri tariz, kinaye ve hiciv gibi sanatlar bağlamında “eleştirel okuma” etkinlikleriyle işlenebilir.

Değerler eğitimi kapsamında özellikle kamu malı, toplumsal sorumluluk ve etik davranışla ilişkili atasözü ve deyimler, tartışma temelli etkinliklerle ele alınabilir.

Genç nesillerin (10-20 yaş) atasözü ve deyimleri tanıma ve anlamlandırma oranlarını artırmak için bu ifadelerin arka planındaki hikâyeleri ve eleştirel mesajları içeren görsel/dijital içerikler üretilebilir. Türk Dil Kurumu tarafından geliştirilen çevrim içi mobil uygulamalar (mobil sözlük), tanıtım videoları (bir deyim bir atasözü) gibi Dijital Çağ göz önünde bulundurularak genç nesillerin ilgisini çekecek çalışmalar yapılabilir.

Kısa film, senaryo tabanlı dijital metinlerden faydalanılabilir.

Eğitim süreçlerinde atasözlerinin ezberlenmesi yerine, bu ifadelerdeki toplumsal eleştiriye fark etmeyi ölçen rubrik temelli değerlendirme yaklaşımları ve biçimlendirici değerlendirme benimsenebilir.

Öğretmen yetiştirme programlarında kültürel söz varlığına yönelik rubrik temelli ölçme ve değerlendirme yaklaşımlarına ve biçimlendirici değerlendirme süreçlerine yer verilebilir.

Öğretmenlere, dil varlığımızın eleştirel zekâsını ölçebilmeleri için rubrik geliştirme ve üst düzey düşünme becerilerini soru sorma teknikleriyle harmanlama eğitimleri verilebilir.

Dil bilim, sosyoloji, psikoloji ve halk bilimi alanlarında; atasözü/deyimlerin anlam dönüşümüne uğramasına sebep olan, kültürel değerlerin aktarımını engelleyen ya da kesintiye uğratan parametreler üzerine daha kapsamlı ve uzunlamasına arařtırmalar yapılabilir.

Arařtırma ve Yayın Etięi Beyanı

Bu arařtırma (12/12/2025 tarih ve 648432 sayılı T.C. Sivas Cumhuriyet Üniversitesi Rektörlüğü Sosyal Bilimler Bilimsel Arařtırma Önerisi Etik Deęerlendirme Kurulu Etik Kurul Onay Belgesi ile) bilimsel arařtırma ve yayın etięi kurallarına uygun olarak hazırlanmıştır.

Yazarların Makaleye Olan Katkıları

Yazar 1'in makaleye katkısı %70; Yazar 2'nin makaleye katkısı %30'dur.

Destek Beyanı

Arařtırma herhangi bir kurum veya kuruluş tarafından desteklenmemiştir.

Çıkar Beyanı

Makalenin yazarları arasında herhangi bir çıkar çatışması bulunmamaktadır.

Kaynaklar

- Aksoy, Ö. A. (1965). *Atasözü ve deyimler*. Ankara Üniversitesi Basımevi, Türk Dil Kurumu Yayınları.
- Atasoy, F. O. (2024). *Yapı, anlam ve kullanım özellikleri bakımından Türk atasözleri: Isparta ağızından atasözleri sözlüğüne katkılar*. Paradigma Akademi Yayınları.
- Ayverdi, İ. (2005). *Misalli büyük Türkçe sözlük* (3 Cilt). Kubbealtı Neşriyat.
- Bilgegil, K. (1980). *Edebiyat bilgi ve teorileri*. Sevinç Matbaası.
- Çobanoğlu, Ö. (2001). Atasözü. *Türk dünyası edebiyat kavramları ve terimleri ansiklopedik sözlüğü* içinde (Cilt 1, ss. 250-257). AKM Yayınları.
- Durmuş, İ. (2002). Kinaye. *TDV İslâm ansiklopedisi* içinde (Cilt 26). Türkiye Diyanet Vakfı Yayınları.
- Göllü, B. (2024). *Yapı, anlam ve kullanım özellikleri bakımından Türk atasözleri: Şehrengizlerde güzeli atasözleriyle sevmek*. Paradigma Akademi Yayınları.
- Karataş, T. (2015). Dilin perdelerinden kinaye ve tariz. *Türk Dili Dergisi*, (767), 225-229.
- Kılıç, Z. (2012). Türk edebiyatında birbirine yakın üç kelime: Hiciv, medih ve hezel. *Turkish Studies - International Periodical For The Languages, Literature and History of Turkish or Turkic*, 7(3), 1743.
- Kutlu, M. (2014). *Dem bu demdir* (2. Baskı). Dergâh Yayınları.
- Miles, M. B. & Huberman, A. M. (1994). *Qualitative data analysis: An expanded sourcebook* (2nd ed.). Sage Publications.
- Püsküllüoğlu, A. (1995). *Türk atasözleri sözlüğü*. Arkadaş Yayınevi.
- Ural, A.,& Kılıç, İ. (2005). *Bilimsel araştırma süreci ve SPSS ile veri analizi*. Detay Yayıncılık.
- Yayla, Y. (2024). *Yapı, anlam ve kullanım özellikleri bakımından Türk atasözleri: Giresun ili ağızından bölge ağızlarında atasözleri ve deyimler'e katkılar*. Paradigma Akademi Yayınları.

İnternet Kaynakları

- Türk Dil Kurumu Atasözü ve Deyimler Sözlüğü. (2019). *Kefenin cebi yok*. TDK sitesinden 01 Kasım 2025 tarihinde <https://sozluk.gov.tr/?ara=kefenin%20cebi%20yok> adresinden erişildi.
- Türk Dil Kurumu Atasözü ve Deyimler Sözlüğü. (2019). *Suya sabuna dokunmamak*. TDK sitesinden 01 Kasım 2025 tarihinde [https://sozluk.gov.tr/?ara=suya sabuna dokunmamak](https://sozluk.gov.tr/?ara=suya%20sabuna%20dokunmamak) adresinden erişildi.

- Türk Dil Kurumu Atasözü ve Deyimler Sözlüğü. (2019). *Devletin malı deniz, yemeyen domuz.* TDK sitesinden 01 Kasım 2025 tarihinde <https://sozluk.gov.tr/> adresinden erişildi.
- Türk Dil Kurumu Atasözü ve Deyimler Sözlüğü. (2019). *Bana dokunmayan yılan bin yaşasın.* TDK sitesinden 01 Kasım 2025 tarihinde <https://sozluk.gov.tr/?ara=bana%20dokunmayan%20y%C4%B1lan%20bin%20ya%C5%9Fas%C4%B1n> adresinden erişildi.
- Türk Dil Kurumu Atasözü ve Deyimler Sözlüğü. (2019). *Ye kürküm ye.* TDK sitesinden 01 Kasım 2025 tarihinde <https://sozluk.gov.tr/?ara=ye%20k%C3%BCrk%C3%BCm%20ye!> adresinden erişildi.
- Türk Dil Kurumu Atasözü ve Deyimler Sözlüğü. (2019). *Minareyi çalan kılıfını hazırlar.* TDK sitesinden 01 Kasım 2025 tarihinde <https://sozluk.gov.tr/?ara=minareyi%20%C3%A7alan%20k%C4%B1l%C4%B1f%C4%B1n%C4%B1%20haz%C4%B1rlar> adresinden erişildi.