

Hitit Öncesi Anadolu'nun Etnik Yapısı*

Önder Bilgi

M.Ö. 2. binyılın ikinci yarısında Orta Anadolu'da kurdukları siyasi birliği bir İmparatorluğa dönüştüren Hititler'in Anadolu'ya M.Ö. 2. binyılının başlarında, kuzeydoğu Anadolu üzerinden geldikleri genellikle bilim dünyasında kabul görmüş bir teodir. Gerçek böyle miydi? Ben bugün sizlerle bu konuyu paylaşmak istiyor ve son zamanlarda ortaya çıkmış bulunan bazı verileri değerlendirerek M.Ö. 2. binyıl öncesi Anadolu etnik yapısını ve Hititler'in dolayısıyla Hint-Avrupalılar'ın Anadolu topraklarına ne zaman gelmiş olabilecekleri veya Hititler'in/Hint-Avrupalılar'ın ana yurdlarının neresi olabileceği üzerinde durmak istiyorum.

Herşeyden önce Hititler kimdi, nasıl bir uygarlığa sahipti, kısaca bunları bir kez daha burada tekrarlıyalım ve bu uygarlığı kuran insanların geçmişlerini nereden aldıklarını açıklamaya çalışalım.

Bildiğimiz gibi bugün ölmüş bir dil olan Hititler'in dili, Hint-Avrupa dil grubunun en eski bir üyesi idi. Kendileri bu dile *Neşaca*, kendilerine de *Neşalı* diyorlardı. Dışarıdan geldikleri kabul edilmesine rağmen kültürleri her boyutu ile Anadolu idi. Günümüze kadar yapılan gerek arkeolojik, gerekse filolojik araştırmalarda Anadolu'ya geldikleri iddia edilen dönemde Hititler'e özgü denilebilecek herhangi bir eser tanımlanamamıştır. Biraz sonra izleyeceğimiz gibi, bazı verilerden Hitit kültürünün buram buram Anadolu kokan, Holosen, yani Yeni Isı Dönemi'nin başlangıcından beri Anadolu'da gelişmiş ve zamanla Mezopotamya uygarlığının etkisinde kalmış olan kültürün bir parçası olduğu açıkça görülecektir.

İmparatorluk dönemlerinde Hititler'in Anadolu topraklarının büyük bir kısmını savaşlarla kazandıkları ve kazandıkları toprakları da gerek merkezden atadıkları yöneticilerle, gerekse vasal devlet statüsünde kontrol ettikleri bilinmektedir.

* Bu makale 26.02.2003 tarihinde, Türk Eskiçağ Bilimleri Enstitüsü'nün yıllık konferansları çerçevesinde sunulan konuşmanın geliştirilmiş şeklidir.

Hitit siyasi yapısı da diğer çağdaş Önasya Devletleri gibi teokratik komünizm idi. Herşey ve herkes dini esaslara bağlıydı. Siyasi yapının başındaki kişi, yani kral aynı zamanda dini lider yani baş rahipti. Hitit siyasi yapısındaki iki özellik dikkat çekici görünmektedir. Bunlardan ilki kraliçenin de kral kadar devlet idaresinde söz sahibi olması; diğeri ise Hitit siyasi yapısında *pankuş* adı verilen ve bir nevi meclis görevini yerine getiren bir kuruluşun mevcudiyetiydi.

İmparatorluk dönemi Hitit dininin 1000 tanrılı olduğu yazılı belgeler ile Yazılıkaya Açık Hava Tapınağı'ndaki görsel betimlemelerden açıkça bilinmektedir. Hititler'in bu kadar zengin bir *Pantheon*'a sahip olması, onların insan haklarına ve o dönemin teolojik yapısına saygılı olmalarından ileri geldiği ile izah edilebileceği gibi, onların zapdettikleri ülke halkları ile aynı ırktan gelmiş oldukları da düşünülebilir. Diğer taraftan Hitit sarayına yabancı kökenli, örneğin Hurrili, yani bir Kizzuwatna rahibinin kızının gelin olarak katılmasının da büyük rolü olmuştur. Ayrıca, Anadolu yarım adasının kapladığı toprakların dışına çıkıp, örneğin Levant olarak adlandırılan Doğu Akdeniz topraklarına geçici olarak da sahip olmaları teolojik yapılarında gelişmelere neden olmuştur.

Teolojik yapılarında gelişimler görülse de Hitit Panteonu'nun başında Göklerin Fırtına Tanrısı *Tarhu/Teşup* vardı. Kutsal hayvanı da Anadolu'da Neolitik Çağ'dan beri kutsal kabul edilen ve erkek gücünün temsilcisi olan boğa idi. Teşup'un karısı baş tanrıça *Hepat*'tı ve kutsal hayvanı, yine Neolitik Çağ'dan beri doğanın ve üretkenliğin temsilcisi olan yırtıcı panter/arslandı.

Hititler'in dışarı açılmaları kültürel yapılarının da etkilenmiş olduğunu göstermektedir. Ancak, Hitit mimarisi kendine özgünlüğünü korumuştur. Bağımsız ünitelerden oluşan iç avlulu sarayları, asimetrik plana sahip merkezi avlulu tapınakları ve anıtsal girişli, sandık duvar tekniğinde kiklopiik taşlarla örülmüş savunma sistemleri herşeyi ile yerel gelişimin eseridir. Odalı girişlere sahip savunma sisteminin kabartmalı orthostatlarla veya koruyucu hayvan, karışık yaratık ya da tanrı betimlemeleri ile bezenmiş olması dışa açılmalarının sonucunda gelişmiş olmalıdır. Başkentleri Hattuşa'daki savunma sisteminin güney kesimindeki yamacın taş döşeme ile kaplanmış olması da, bir yerde Mısır piramitlerinin bir yansıması olduğu burada kazıları yürüten kazı başkanı P. Neve tarafından teklif edilmiştir.

Kısaca özelliklerine değindiğim İmparatorluk Dönemi Hititi kökenini, M.Ö. 15. yüzyılda bir çöküntüye uğrayan ve kral Telepinu'nun hazırladığı bir takım düzenlemeleri içeren fermanın sonra, Eski Hitit Devleti'nden almıştır. Hititler bu erken dönemlerinde Anadolu yarımadası içinde olduğu

kadar dışında da siyasi faaliyetlerde bulunmuşlardır. Kızılırmak Nehri kavsi içinde başkenti Hattuşa olan devletin sınırlarını genişletmek için yüzlerini daha çok güneye çevirmişlerdir. Birinci kralları olan I. Hattuşili'nin başlattığı genişleme politikasını torunu Murşili tamamlamış ve Hitit orduları Fırat Nehri'ni takip ederek Hammurabi'nin ve bir Sami şehri olan Babil'e kadar inmişler, şehri talan ettikten sonra da geri çekilmişlerdir. Orta kronolojiye göre, M.Ö. 1595'de meydana gelen bu olaydan sonra geri çekilmelerinin en önemli nedeni Hattuşa'daki taht kavgaları ve Anadolu içinde zaptedtikleri ülkelerdeki ayaklanmalardır.

Hititler'in Anadolu'nun batısından veya kuzeyinden daha çok, güneyle ilgilenmelerinin en önemli nedenlerinden başlıcası metal ticaretinin M.Ö. 3. binyılından beri hareketli olarak yürütülmekte olmasıdır. Daha doğrusu, stratejik öneme sahip bir metal olan ve Anadolu'da yeterince yatakları bulunmayan kalayı elde etmek, en büyük amaçlarıydı. Açıkça bilindiği gibi, Hitit siyasi birliğinin kurulmasından önce Anadolu'nun kalay ihtiyacını, Asurlu tüccarların çok iyi organize ettiği ticaret sağlıyordu. Siyasi gelişmeler sonucunda Asurlu tüccarların faaliyetlerine son vermeleri Hititler'in bu çok önemli metalin peşine düşmelerine neden olmuştur. Hakimiyetlerini biraz evvel açıkladığım gibi bu bölgelerde devam ettirememişler, ancak bu amaçlarını, anavatanlarında kuvvetli bir siyasi yapıya kavuştuktan sonra da dönemin en önemli siyasi gücü olan Mısır Devleti ile ekonomik çıkarları için, bazen Mısır kraliçesine damat adayı göndererek sulh yoluyla ve bazen de Kadeş Savaşı'nın gösterdiği gibi silahlı çatışmayla gerçekleştirmeye çalışmışlardır. Bu bölgeye kısa süreyle de olsa sahip oldukları, eski adı Ugarit olan, bugünkü Ras-Şamra kentinde ortaya çıkartılmış bulunan Hitit belgelerinden bilinmektedir.

Eski Hitit Devleti'nin nasıl kurulduğunu ve başkentin Hattuşa olarak niye seçildiğinin ayrıntılarını henüz elimize geçmemiş yazılı belgelerin eksikliğinden dolayı açıklamak mümkün olamamaktadır.

Hitit devletinin resmi arşivinde ele geçen belgelerden, Anadolu'da ilk siyasi birliğin, Eski Asur Ticaret Kolonileri Çağı'nın geç safhasında, kendilerinden önce kurulduğu bilinmektedir. Bu dönemde varlıkları bilinen bağımsız şehir devletlerinden biri olan *Kuşşara*'nın kralları *Pithana* ve oğlu *Anitta*, o zamanlarda ilk defa uygulanan gece baskınları ile Kızılırmak kavsi içinde ve civarında yer alan şehir devletlerini bir bir ele geçirmişler ve siyasi bir birlik kurmuşlardır. Daha sonra da siyasi birliğin başkentini *Kuşşara*'dan *Neşa*'ya taşımışlardır. *Neşa* merkezli bu siyasi birliğin akıbeti kesin olarak bilinmemektedir. *Anitta*'dan sonra *Neşa*'da *Zulu* adlı zayıf bir kralın da yaşadığı bilinmektedir.

Anitta'nın icraatını anlatan belgede Hititler'e başkent olacak *Hattuşa* şehri de bu dönemde zapdedilmiş ve bir daha iskan edilmemek üzere de lanetlenmiştir. Ancak bu lanet yerine getirilmemiş olacak ki *Hattuşa*, Hitit devletin başkenti olarak seçilmiştir. İlk kral olan I. *Hattuşili*, kaynaklarda kendisinin atalarının *Kuşşara* hanedanından geldiğini söylemiş ve kendisi de *Kuşşara* şehrinde ölmüştür. Yazdırdığı vasiyetinde de kendisinden sonra krallığın başına torunu *Murşili*'nin geçmesini istemiştir.

Bütün bu olayların M.Ö. 1900 yıllarını kapsayan Eski Asur Ticaret Kolonileri Çağı'nın geç safhası ve hemen sonrasında meydana geldiği ve bu dönemde *Neşa* kentinde Kral *İnar* ve oğlu *Warşama*'nın hüküm sürmüş oldukları da bilinmektedir. Çivi yazısı ile Asurca kaleme alınmış pişmiş toprak tabletlerde adı geçen, gerek bu özel isimlerden ve gerekse diğer kelimelerden, Hititler'in Anadolu'da buldukları açıkça belli olmaktadır. Bu durum bir önceki yüzyılda da, yani M.Ö. 2000 yıllarını kapsayan Koloni Çağı'nın erken safhasında da aynıydı. Ayrıca, yine Hititler gibi Hint-Avrupalı oldukları kelime yapılarından anlaşılan Pala ve Luwi adlı kavimlerin de Anadolu'da yaşadıkları bilinmektedir. Verilerin değerlendirilmesinden Luwiler'in Batı ve Güney Anadolu'da, Palalar'ın ise Kastamonu civarında yaşadıkları anlaşılmıştır.

Bu filolojik değerlendirmeler, ayrıca, Anadolu'da en eski yerli halk olarak tanımlanan Hattiler dışında M.Ö. 2. binyılın ilk çeyreğinde Hitit, Pala, Luwi gibi Hint-Avrupa kökenli insanlar ile Asianik kökenli Hurriler'in ve ticaret yapmak için Anadolu'ya gelmiş olan Sami kökenli Asurlular'ın da yaşamış olduklarını göstermiştir. Daha sonraki Hitit dönemine tarihlenen Boğazköy arşivindeki belgelerin incelenmesinden de Anadolu'da sekiz ayrı dilin kullanılmakta olduğu görülmüştür.

Anlaşıldığı kadarıyla *Pithana*'nın başlayıp, *Anitta*'nın tamamladığı ilk siyasi birliğin kurulmasıyla birlikte Asurlular ile Hurriler ülkelerine çekilmişler, Hattiler ise Eski Hitit Devleti döneminde eriyip kaybolmuşlardır. Ancak, Hatti kültür izlerinin Hitit dini edebiyatında yaşamış olduğunu arşivlerde ele geçen tabletler göstermektedir.

Hattiler'in Anadolu'nun bilinen ilk yerli halkı olduğu ve M.Ö. 3. binyılın son çeyreğinde Kızılırmak Nehri kavsı içinde yaşamış oldukları genellikle kabul edilmiştir. Bu durumda Alaca Höyük, Eskişehir, Horoztepe, Alişar, Kültepe, Maşat Höyük, Kaman-Kalehöyük gibi şehir devletlerinin kültürlerinin sahipleri Hattiler'dir. Kuzey Anadolu'da Karadeniz kıyısında Kocagöz Höyük, İkiztepe, Düdartepe'de ve Orta Anadolu'da Acem Höyük, Konya-Karahöyük'de, Ankara yakınlarındaki Karaoğlan, Ahlatlıbel, Koçumbeli,

Etiyokuşu, Karayavşan, Polatlı'da, daha batıda Demirci Höyük, Küllüoba, Kusura, Beycesultan, Aphrodisias, Sema Höyük - Karataş'ta ve Ege kıyılarındaki Troya, Beşiktepe, Baklatepe ve Limantepe'de, güneyde Yumuktepe ve Gözlükule'deki şehir devletlerinde ortaya çıkartılan kültürleri kimler veya hangi kavimler yaratmıştı? Kızılırmak kavsi içinde olduğu gibi Anadolu'nun diğer bölgelerinde İlk Tunç Çağı III öncesinde zengin ve gelişmiş kültürlerin var olduğu, biraz evvel saydığım yerleşmelerin bazılarında ve ayrıca Büyük Güllücek, Ilıpınar, Fikirtepe, Orman Fidanlığı gibi merkezlerde de rastlanmıştır. Bu kültürlerden daha erkenleri ise, Köşk Höyük, Hacılar, Batı Çatal Höyük, Kuruçay, Höyücek, Bademağacı, Can Hasan'da ve yerleşik düzene geçme dönemi ile hemen sonrasında Aşıklı Höyük, Çatal Höyük, Suberde, Erbaba, Can Hasan, Hacılar, Kuruçay, Bademağacı gibi merkezlerde görülür.

Bütün bu merkezlerdeki kültürler incelendiğinde, yerel özellikler yansıtılmalarına rağmen bir bütünlük gösterirler. Bölgelerdeki çağdaş kültürel gelişmeler aşağı yukarı aynı düzeydedir. Bu dönemlerde çok hızlı bir modanın çok çabuk yayıldığı da bir gerçektir. Bu gerçeğin nedeni de ticaret, daha doğrusu metal ticaretidir. Çanak-çömlekte pek görülmeyen benzerlikler metal eserlerde oldukça çarpıcıdır. Bakırın saf kullanımı, arsenikle alaşımı, daha sonra da kalayla olan alaşımının eser yapımında kullanılması hemen hemen aynı zamanda gelişmiştir. Eser tiplerinde görülen yerel farklılıklar atölye ve usta becerisinin yanı sıra, sosyo-ekonomik yapıdan kaynaklanmış olmalıdır. Troya, Alaca Höyük, Horoztepe ve İkiztepe metal eserlerinin çokluğunun nedeni maden kaynaklarına yakınlıklarından olmalıdır.

Alaca Höyük'te ele geçen ve dönemin teolojik yapısını yansıtan, metalden insan ve hayvan heykelcik ve figürinleri ile sembolleri, burada yaşayan halkın, Anadolu Neolitik Çağı'nda ortaya çıkan Ana Tanrıça ve Boğa kültürlerini devam ettirdiklerini açıkça göstermektedir. Bu tür metal eserlerin daha da sembolleşmiş örneklerine Karadeniz'in kıyısında ve Kızılırmak Nehri'nin hemen kenarında (Resim 1) M.Ö. 5. binyıl ortalarında kurulmuş olan Samsun İkiztepe'de (Resim 2) de rastlandı. Çatal Höyük'te M.Ö. 7. binyılda ilk örnekleri görülen (Resim 3) sıra boğa boynuzlu semboller (Resim 4) veya bir çift boğa boynuzu sembolü (Resim 5) bu ilişkinin açık kanıtlarıdır. Kazılarda ele geçen pişmiş toprak boğa figürinleri (Resim 6) ve boğa başı kabartma bezeli kap parçası (Resim 7) ile pandantif (Resim 8) İkiztepe'de yaşayan halkın boğa kültü ile ilgilendiklerini açıkça göstermektedir.

İlk Tunç Çağı III'e tarihlenen ahşap bir yapı kalıntısı içinde ele geçen uzun gövdeli bir kap (Resim 9) üzerinde görülen bir çift "W" motifi (Resim 10), İkiztepe'de Hatti Fırtına Tanrısı *Taru*'ya veya Hitit Fırtına Tanrısı *Tarhu*'ya

tapınıldığını göstermektedir. Çünkü boğa boynuzunun sembolleştirilmesi ile gelişmiş olan ve daha sonra Hitit fırtına tanrısı *Tarhu/Teşup*'un ideogramı olan "W" motifinin en eski bilinen örneğidir (Seidle 1983: 151 vd.). Bu bize, ayrıca, *Tarhu/Teşup* ve *Taru*'nun aynı tanrı olduklarını ve M.Ö. 2. binyıldan çok önceleri Hititler'in, yani Hint-Avrupalılar'ın Anadolu'da yaşadıklarını teklif eder. Aynı zamanda, Anadolu'nun en eski bilinen halkının, yani Hattiler'in tanrısı *Taru*'nun, *Tarhu*'dan gelişmiş olabileceğini söyler, çünkü boğa ve boynuzları Neolitik Çağ'dan beri Anadolu'da uygulanan yerel bir kültürün sembolleridir.

Bir çift boğa sembolüne Eski Asur Ticaret Kolonileri Çağı'nın geç safhasında kaplar üzerinde görülen damga baskılarda da rastlanır. Bu baskılar krali işaret olarak yorumlanmıştır. Halbuki, bunların boğa kültürü ile ilgili tapınak kaplarını simgelemek için kullanılmış oldukları, ele geçtikleri Eski Hitit Dönemi'ne ait yapıardan anlaşılmaktadır.

Diğer taraftan, İlk Tunç Çağı III mezarlarında ele geçen kabartmalı mızrakuçları Güneş Kültü ile ilgili Hitit/Hatti tanrı ve tanrıçalarının Hitit öncesinde Anadolu'da tapınılmış olduğunu göstermektedir. Bu mızrakuçları, başlarının üstünde birer disk bulunan bir tarafında kadın, diğer tarafında bir erkek figürü ile kabartma olarak bezenmişlerdir (Resim 11). Bu figürler (Resim 12) büyük olasılıkla, Hitit metinlerinin bahsettiği Hatti Güneş Tanrısı *Eştan* veya Hitit Güneş Tanrısı *İştanu* ile Güneş Tanrıçası *Wuruşemu*'yu temsil etmiş olmalıdır. Bu durumda İkiztepe'nin, dolayısıyla Orta Karadeniz Bölgesi halkının M.Ö. 2. binyıl öncesinde Hititli-Hattili oldukları anlaşılmaktadır. Ayrıca, bu dönem insan betimlemelerinde yüzler oval biçimli olup, gözler çukurcuklarla ve burun da düz bir kabartma olarak betimlenmiştir (Resim 13). Bu şekil, bir yerde Hitit, daha doğrusu Luwi hiyeroglif yazıtlarındaki tanrı ideogramını yansıttığını söylemektedir¹.

Bütün bu verilerin değerlendirilmesinden sonra gerek İkiztepe'de, gerekse Orta Karadeniz'in genelinde oturan halkın, zaten burada binlerce yıldan beri yaşayan ve Hititler'in atası olan Hint-Avrupalı otoktan bir kavim olduğu ortaya çıkmaktadır. Bu durumda, M.Ö. 3. binyılı Anadolu'sunun otoktan halkı olarak kabul edilmiş bulunan Hattiler'in Anadolu'daki konumu karşımıza çıkmaktadır. Artık bu halkın ne zamandan beri Anadolu'da bulunduğu tartışılmalıdır, kanısındayım. Bana göre, Asianik kökenli bu halk Anadolu'ya sonradan gelmiştir. Olasılıkla Hurriler'in Doğu Anadolu'ya gelişleri ile de ilgili olmalıdır. Alaca Höyük'de İlk Tunç Çağı tabakalarında ele geçirilen siyah astarlı ve parlak perdahlı çanak-çömleklerin Doğu Anadolu

¹ E. Masson da bu hususta aynı düşünceleri taşıdığını ifade etmiştir (Masson 1994).

Karaz örneklerinin benzerleri olduğu da bir gerçektir. İkiztepe'de de İlk Tunç Çağı II'den itibaren bu tür kap örneklerine rastlanır (Resim 14).

Diğer taraftan Ekrem Akurgal, Tahsin Özgüç'e Armağan kitabındaki kısa makalesinde, Alaca Höyük ritual standartlarının Hitit mi, yoksa Hatti kralarının mı krali sembolleri olduğu sorusuna, açıklık getirmeğe çalışmıştır (Akurgal 1989: 1-2). Standartların aniden ortaya çıkışları ve benzerlerinin Hititler'in geldiği kesin bölge olan Maikop'ta bulunmuş olması; boğa, geyik, panter gibi figürlerin standartlar üzerinde yer almış olması, bunların *theriomorfik* sistem bir dine ait olduğuna, fakat Hatti tanrılarının insan isimleri taşıması nedeniyle Hattiler'in *anthropomorfik* bir tapınmayı tercih ettiklerini söylemiştir. Ayrıca, Alaca Höyük prens mezarlarındaki ölü gömme geleneğinin Hint-Avrupalı Miken, Frig ve Maikop halklarıinkiyle çarpıcı şekilde benzediğine dayanarak, standartların Hititler'e ait olduğunu ve bunların M.Ö. 2300-2100 yılları arasına değil de, yaklaşık M.Ö. 2100-2000 yıllarına tarihlenmesi gerektiğini teklif etmiştir.

Akurgal'ın, standartların Hattiler'den ziyade Hint-Avrupalı Hititler'e ait olduğuna doğru yaklaşımının çok yerinde olduğu kabul edilmelidir. Ancak, bu eserlerin M.Ö. 2100'den sonraya tarihlendirilmelerini kabul etmek mümkün değildir. Çünkü, standartlarla beraber bulunmuş olan çanak-çömlek türü, Hiti'ten ziyade İlk Tunç Çağı III özelliği taşır. Ayrıca, Alaca Höyük standartlarının Horoztepe dışında hiç bir yerde benzeri yoktur. Maikop'da bulunmuş olan bir kaç metal boğa heykelciği (Resim 15) ise, Alaca Höyük'deki geç dönem krali mezarların çağdaşı olan Horoztepe mezarlarında ele geçmiş boğaların benzerleridir.

Alaca Höyük standartları üzerinde görülen boğa, geyik, leopar gibi hayvanların Anadolu olduğu da Neolitik Çağ yerleşmesi Çatal Höyük'teki buluntulardan açıkça bellidir ve bunların Anadolu dışında, herhangi bir din ile ilişkisi olmadığı da bir gerçektir. Neolitik kökenli bu figürlerin Alaca Höyük'te kullanılmış olması, bunları ilk kullananların da Proto-Hint-Avrupalı olduklarını gösterir, düşüncesindeyim. Hattiler'in *anthropomorfik* tapınmayı gerçekleştirmeleri, onların Asianik kökenli olması dolayısıyla normal karşılanmalıdır. Bilindiği gibi, Asianik dil grubu kökenli Mezopotamyalı Sümerler'de bu din çok gelişmiştir. Bu da bize Hititler'in değil de, Sümerler'in Mezopotamya'ya sonradan geldikleri gibi, Hattiler'in Anadolu'ya sonradan geldiklerini teklif eder. Böylece Alaca Höyük'teki krali ölü gömme türünün de Akurgal'ın ileri sürüldüğü gibi Hint-Avrupalı bir geleneği yansıtmaması olağan karşılanmalıdır.

İlk Tunç Çağı III'e tarihlenen metal eserlerin bazılarında, kalay metalinin diğer bir alaşım elemanı olarak kullanılmış olması ilginçtir ve Anadolu'da bu metalin ticaretinin başladığının çok açık bir göstergesi olarak kabul

edilmelidir. Bu eserleri üreten metalürjistler, alaşım oranındaki düşüklük nedeniyle yeni tanıdıkları kalayı ya ihtiyatla arsenikli bakıra katarak, alaşım yapmakta, ya da arsenikli bakırdan üretilmiş yıpranmış bir eserin metaline kalay katıp, yeni bir alaşım elde ederek kullanmış olmalıdırlar. Bu metal ustalarının eline kalayın nereden geçtiği bir soru olarak karşımıza çıkmaktadır. Bu dönem kalayının da doğudan getirilmiş olduğu, biraz sonra üzerinde duracağım, takip eden dönem Anadolu'sunun ticari hayatından belli olmaktadır. Ancak, bu dönem kalayını Anadolu'ya getirmiş olanların takip eden dönemin insanlarından -ki biz bunların Asurlu olduklarını yazılı belgelerden açıkça görmekteyiz- farklı oldukları bilinmektedir. Büyük olasılıkla bu insanlar bana göre M.Ö. 3. binyıllarında Orta Anadolu'da varlıkları bilinen ve Hurriler'in akrabası olan Hattiler'dir. Dillerinin Asianik dil grubunun üyesi olmasından ve ayrıca son yapılan araştırmalarda Gürcü diliyle benzerlik göstermesinden (Girbal 1986), Hattiler'in doğudan ve olasılıkla takip eden dönemde Asurlular'ın kalay metalini elde ettikleri bölgeden gelmiş olmalıdırlar, diye düşünüyorum. Ayrıca, akik, lapislazuli gibi yine aynı bölgede yatakları mevcut olan yarı kıymetli taşlardan yapılmış eserlerin Anadolu'da Kültepe, İkiztepe ve Troya'da ele geçirilmiş olmaları ticari ilişkilerin doğuyla gelişmiş olduğunu açıkça sergilemektedir.

Son zamanlarda, doğulu ve batılı bilim adamlarının bağımsız ve birbirlerinden habersiz olarak geliştirdikleri araştırmaların sonucunda Hint-Avrupalılar'ın dışarıdan gelmedikleri, fakat başlangıcından beri, yani hiç olmazsa Neolitik Devrimden beri Anadolu'da oldukları ve tarımın geliştirilmesi ve yayılması nedeniyle, boğazlar üzerinden Avrupa'ya kadar tedricen gittikleri ileri sürülmüştür.

Rus dilbilimcileri olan T.V. Gamkrelidze ve V.V. İvanov, Rusça yayınladıkları *The Indo-European Language and the Indo-Europeans* başlıklı kitaplarında (Gamkrelidze-İvanov 1984) ve bu kitaplarında ileri sürdükleri teorilerinin temellerini özetledikleri, *Scientific American* dergisindeki "The Early History of Indo-European Languages" adlı makalelerinde (Gamkrelidze-İvanov 1990: 82 vd.) dilbilim verilerine dayanarak Proto-Hint-Avrupalılar'ın anavatanı olarak, Anadolu'nun doğu bölgesini, yani M.Ö. 1. binyılda Urartu ülkesi olacak toprakları teklif etmişlerdir. Ancak, bu teklifin arkeolojik araştırmalarla onaylanması gerektiğini de söylemişlerdir.

Dilbilimcilerin bu önerilerine İngiliz arkeoloğu C. Burney, *Studies in Honour of Tahsin Özgüç*'deki "Hurrians and Proto-Indo-Europeans: the ethnic context of the Early Trans-Caucasian Culture" adlı makalesinde, coğrafi ve arkeolojik verileri değerlendirerek karşı çıkmış ve Doğu Anadolu'nun Asianik kökenli bir dile sahip Hurri ülkesi olduğunu söylemiştir (Burney 1989: 45 vd.).

Ben, Burney'in bu görüşüne katılıyorum ve Doğu Anadolu'da Hurriler'in, Anadolu'nun diğer bölgelerinde ise Proto-Hint-Avrupalılar'ın yaşamış olduklarına inanıyorum. Proto-Hint-Avrupa dilindeki bitki ve hayvan adlarının, yaşadıkları ülkenin engebeli ve dağlık bir yer olduğuna delalet ettiği ileri sürülmüştür. Rus dilbilimcileri Proto-Hint-Avrupa dilinde tarif edilen arazinin Balkan Yarımadası'ndan, dağlık Kafkasya'ya kadar uzanan Karadeniz'in güney sahilinin güneyinde yer aldığını ve burada tarımdaki evrimin geliştiğini ve böylece Proto-Hint-Avrupalılar'ın buradan batıya yayıldıklarını söylemektedirler.

Proto-Hint-Avrupa dilindeki arpa, buğday, flaks; elma, vişne ve bunların ağaçları; böğürtlen ile bitkileri ve üzüm ile üzüm bağları için kullanılan kelimeler ile ekim ve hasat yapmakta kullanılan değişik alet adları, M.Ö. 2. binyıl öncesi Kuzey Avrupa'sında ve Karadeniz kuzeyinde bilinmeyen bir yaşam tarzına işaret etmektedir. Bu da Hint-Avrupalılar'ın anavatanının Avrupa dışında ve tarımın geliştiği bir bölgede olduğunu teklif etmektedir. Bu bölgenin de evvelce düşünüldüğü gibi Karadeniz'in kuzeyinde değil, biraz evvel açıkladığım arkeolojik verilerin desteklediği Anadolu'da olduğu bir gerçek olarak karşımıza çıkmaktadır.

Öte yandan, diğer bir İngiliz arkeoloğu olan C. Renfrew, *Archaeology and Language: the Puzzle of Indo-European Origins* adlı kitabında (Renfrew 1998) ve onun özetini içeren *Scientific American* dergisinde yer alan "The Origins of Indo-European Languages" başlıklı makalesinde (Renfrew 1989: 82 vd.) Hint-Avrupalılar'ın anavatanının Anadolu olduğu ve bu ırkın evvelce düşünüldüğü gibi akınlarla değil, sessiz ve sakin bir biçimde tarımın yayılmasına paralel olarak ilerleyerek Avrupa'ya geldiklerini söylemiştir.

Ben bu görüşe de katılıyorum ve arkeolojik verilerin bu teoriyi desteklediğine inanıyorum. Her şeyden önce Hititler'e mal edilen çok hızlı çarkta yapılmış bej veya kırmızı rengin tonlarında astarlı, iyi pişirilmiş, parlak perdahlı keramiğin Anadolu'nun yerel yeni bir ürünü olduğu, artık son dönem kazı ve araştırmalardan açıkça anlaşılmıştır. Yalnız Kızıllırmak kavsi içinde bulunduğu söylenen çanak-çömleğin bugün Sivas-Elazığ'dan Ege Denizi'ne kadar, Karadeniz kıyısından Çukurova'ya kadar geniş bir alana yayılmış olduğu Göller Bölgesi'nde Bademağacı'nda, Ege'de Klazomenai-Limantepe'de, Eskişehir-Kütahya-Taşanlı Bölgelerinde, kuzeyde Düdartepe ve İkiztepe'de, doğuda Keban Tepecik ve Norşuntepe ile Sivas Bölgesi'nde Kuşaklı'da ve güneyde Yumuktepe ve Gözlükule'de bulunan örneklerden saptanmıştır.

İkiztepe'de bu çanak-çömlek türü (Resim 16) Orta Anadolu'da olduğu gibi M.Ö. 2100 yıllarında ortaya çıkmıştır. Bunun yanısıra Orta Anadolu türü

başlı iğneler (Resim 17) de görülür. Keramikçi çarkı güneyde daha önce kullanıldığına göre de, bu çanak-çömlek türü güneyden gelmiş olmalıdır. Bu tür kullanılmadan önce Orta Karadeniz Bölgesinde İlk Tunç Çağı III'de görülen çanak-çömleği kullanan insanlara ait mezarlarda ortaya çıkartılan iskeletlerin (Resim 18) incelenmesinden, bunların Alaca ve Horoztepe mezar iskeletlerinden daha farklı olduğu ve bunların bütün Karadeniz'in etrafında oturan halkla aynı özellikleri taşıdıkları antropolojik açıdan saptanmıştır (Backofen 1985 ve 1987). Bu durumda, Orta Karadeniz Bölgesi halkının zaten Proto-Hint-Avrupa kökenli olduğu ortaya çıkmaktadır. Keramiğin gelişiminden ve paralelleri çok az bulunan metal eserlerin varlığından da, buraya dışarıdan herhangi bir kavmin gelmediği veya göç etmediği de anlaşılmaktadır.

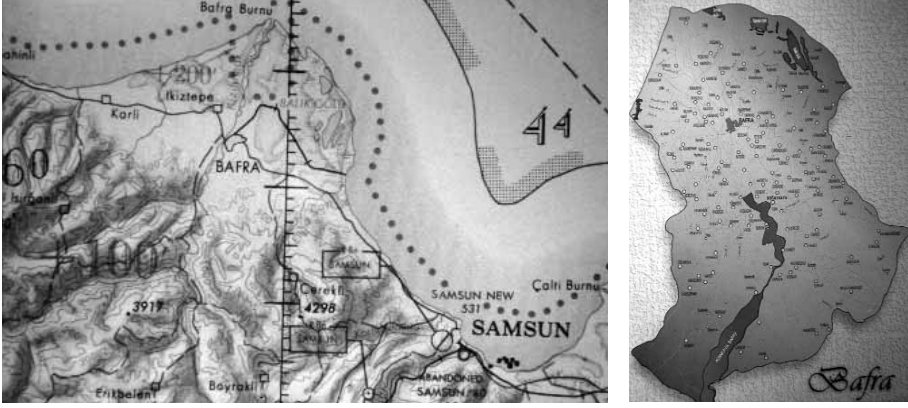
Diğer taraftan, F. Sommer *Hethiter und Hethitisch* başlıklı kitabında, (Sommer 1947: 1-2) Güneş doğudan doğar düşüncesiyle Güneş Tanrısı için yazılmış bir Hitit ilahisine dayanarak Hititler'in Hazar Denizi'nin kıyısında yaşadıklarını ve oradan gelmiş olabileceklerini söylemiştir. Söylediği doğru olabilir. Ancak, gelenler Hititler değil Hattiler olmalıdır. Ayrıca, Karadeniz kıyılarında da Güneş muhteşem bir görüntü ile doğmaktadır (Resim 19). Bu nedenle Güneş'in denizden doğuşu ile göçleri ilişkilendirmek oldukça iddialı ve aynı zaman da gülünç gözükmektedir. Kabartmalı İkiztepe mızrak uçları üzerindeki insan figürlerinin Güneş'i temsil eden disklerle gösterilmiş olması, bu Hitit ilahisinin daha kuvvetli bir olasılıkla ve daha mantıklı düşünüldüğünde Karadeniz kıyısında doğmuş olduğu, kanısındayım.

Seçilmiş Kaynakça

- Akurgal, E.
1989 "Are the Ritual Standarts of Alacahöyük Royal Symbols of the Hattian or the Hittite Kings?", *Anatolia and the Ancient Near East*, Ankara.
- 1996 "Anatolia", *History of Humanity* Vol.II, Paris: 205-223.
- Alp, S.
2002 *Hitit Çağında Anadolu*, Ankara.
- Backofen, U.W.
1985 "Anthropologische Untersuchungen der Nekropole İkiztepe/Samsun", *III. Araştırma Sonuçları Toplantısı*: 421-425.
- 1987 "Paleodemography of the Early Bronze Age Cemetery of İkiztepe-Samsun", *V. Araştırma Sonuçları Toplantısı*: 175-180.
- Burney, C.
1989 "Hurrians and Proto-Indo-Europeans: The Ethnic Context of the Early Trans-Caucasian Culture", *Studies in Honour of Tahsin Özgüç*, Ankara: 45-52.
- Calmeyer-Seidl, U.
1983 "W", *Festschrift für Kurt Bittel*, Mainz: 151-154.
- Childe, V.G.
1968 *The Dawn of European Civilization*, London.
- Crossland, R.A.
1971 "Immigrants from the North", *Cambridge Ancient History*, Cambridge: 824-876.
- Gamkrelidze, T.V. – V.V. İvanov
1984 *The Indo-European Language and the Indo-Europeans*, Tiflis.
- 1990 "The Early History of Indo-European Languages", *Scientific American*, March: 82-89.
- Girbal, C.
1986 *Beiträge zur Grammatik des Hattischen*, Frankfurt a.M. Main.
- Mallory, J.P.
2001 *In Search of the Indo-Europeans; Language, Archaeology and Myth*, London.
- Masson, E.
1994 "Le Pays Des Hittites", *Les Hittites; Civilisation indo-européenne à fleur de roche*, Dijon: 40-61.
- Mellaart, J.
1958 "The End of the Early Bronze Age in Anatolia and the Aegean", *American Journal of Archaeology* 62: 9-33.
- Renfrew, C.
1989 "The Origins of Indo-European Languages", *Scientific American*, October: 82-90.

- 1998 *Archaeology and Language: The Puzzle of Indo-European Origins*, London.
Sergent, B.
1994 “Les Hittites et la Diaspora Indo-Europeenne”, *Les Hittites; Civilisation indo-européenne à fleur de roche*, Dijon: 12-19.
- Sevin, V.
1998 “Eski Anadolu Halkları: Mozaïge Genel Bir Bakış”, *Palmet II*: 21-36.
- Sommer, F.
1947 *Hethiter und Hethitisch*, Stuttgart.

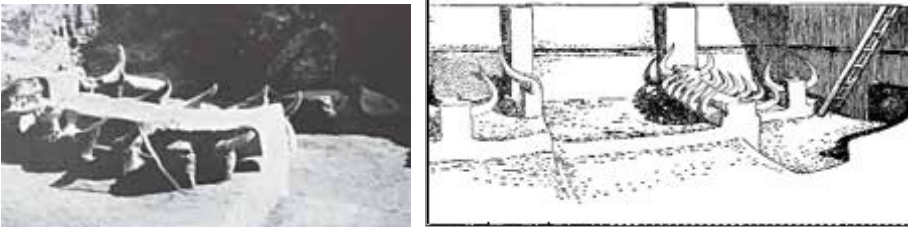
Prof. Dr. Önder Bilgi
İstanbul Üniversitesi Edebiyat Fakültesi
Protohistorya ve Önasya Arkeolojisi Ana Bilimdalı Başkanı
34459 İstanbul
o_bilgi@superonline.com



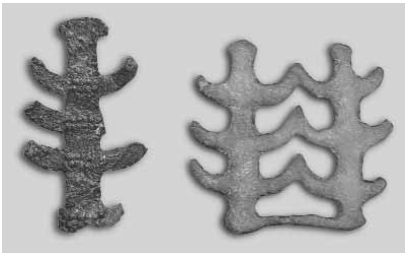
Resim 1 Orta Karadeniz Bölgesi: Kızılırmak Nehri ve İkiztepe.



Resim 2 Samsun İkiztepe örenyeri, doğudan.



Resim 3 Çatal Höyük sıra boğa boynuzlu kil tezgahlar.



Resim 4 Sıra boğa boynuzlu arsenikli-bakır semboller, ilk Tunç Çağı III.



Resim 5 Bir çift boğa boynuzlu arsenikli-bakır sembol, İlk Tunç Çağı III.



Resim 6 Pişmiş toprak boğa figürünü, İlk Tunç Çağı II.



Resim 7
Boğa başı kabartma
bezekli pişmiş
toprak kap parçası,
Geç Kalkolitik Çağ.



Resim 8
boğa başı pantiif,
İlk Tunç Çağı III.



Resim 9-10 Bir çift "W" Motifi kabartmalı pişmiş toprak kap (İlk Tunç Çağı II/III) ve kabartmadan detay.

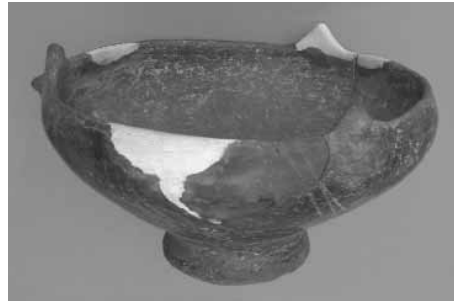


Resim 12 Kabartmalı mızrakucu üzerindeki kadın ve erkek figürlerinin detayı.

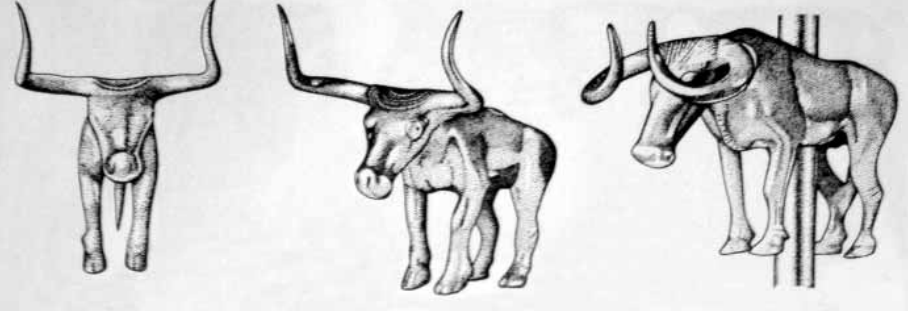
Resim 11
Bir tarafında kadın, diğer tarafında erkek figürü ile Güneş Kursları'na sahip arsenikli-bakır mızrakucu, İlk Tunç Çağı III.



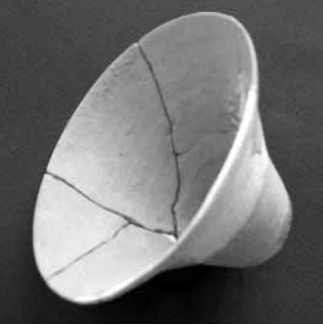
Resim 13
Oval yüzü pişmiş toprak kadın figürünü, İlk Tunç Çağı III.



Resim 14 İçi ve dışı değişik renk astarlı ve parlak perdahlı pişmiş toprak kaplar, İlk Tunç Çağı II/III.



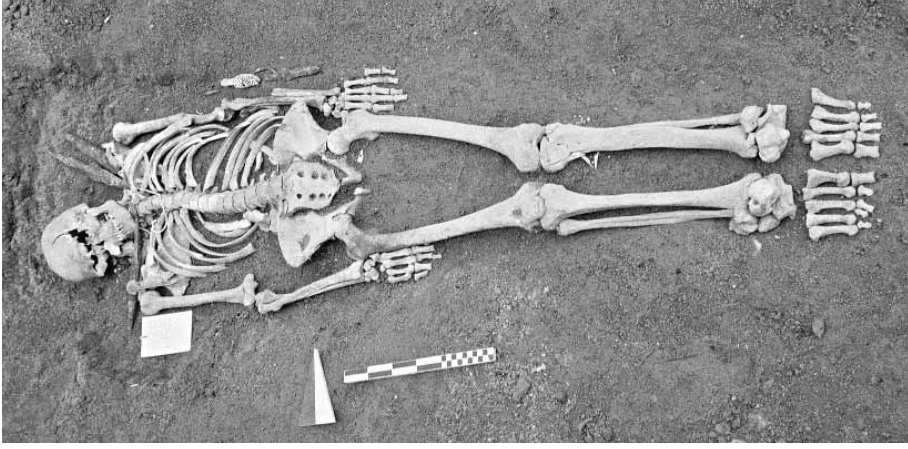
Resim 15 Maikop'ta bulunmuş olan tunç boğa heykelcikleri, İlk Tunç Çağı III.



Resim 16
Hitit türü pişmiş
toprak kaplar,
Orta Tunç Çağı.



Resim 17
Portakal dilimi başı altın
kaplamalı arsenikli-bakır
iğne, Orta Tunç Çağı.



Resim 18 İkiztepe'de ortaya çıkan basit toprak bir erkek mezarı, İlk Tunç Çağı III.



Resim 19 Karadeniz'in Bafra kıyılarında güneşin doğuşu.