

DRAGOS ve HALIÇ METRO TOPLUMLARINDA VERTEBRAL ANOMALİ

Asuman ÇIRAK*

Atf/©: Çirak, Asuman (2018). Dragos Ve Haliç Metro Toplumlarında Vertebral Anomali, Hitit Üniversitesi Sosyal Bilimler Enstitüsü Dergisi, ANARSAN Sempozyumu Özel Sayısı, Ekim 2018, Cilt 11 Sayı 2, ss. 947-955

Özet: Omurga iskeletin önemli bir kısmıdır ve temel eksenidir. Omurga, kanalı içindeki omurilik gibi çok önemli bir organın etrafını sararak onu koruma görevi yapar. Omurgamız vertebraların üst üste dizilmesinden oluşmaktadır. Bu bağlamda vertebraların insan sağlığında çok önemli bir yeri vardır. Doğuştan ya da sonradan vertebralarımız da oluşabilecek her türlü farklılık vertebral anomalileri içinde değerlendirilir. Bu kapsamda İstanbul Arkeoloji Müzesinin 2011-2012 yıllarında Dragos ve Haliç Metro Geçiş köprüsü kazılarında ele geçen 42 bireye ait iskelet incelenmiştir. Dragos toplumunda; 18 cervical, 17 thoracal ve 4 lumbar olmak üzere 39 adet vertebra ile Haliç Metro kazısı bireylerine ait 36 cervical, 51 thoracal,36 lumbar olmak üzere, toplam 162 vertebra anomali açısından incelenmiştir. Dragos toplumunda osteofit, DISH ve osteoartrit ile Haliç Metro toplumunda osteofit, schmorl nodülü, vertebral ankylosis ve spina bifida saptanmıştır.

Anahtar Sözcükler: Paleopatoloji, Vertebral Anomali, Dragos Kazısı, Haliç Metro Kazısı

Makale Geliş Tarihi:21.09.2018/ Makale Kabul Tarihi: 18.10.2018

Bu makale Turnitin programında kontrol edildi. This article was checked by Turnitin.

Bu makale ANARSAN sempozyumunda sunulmuş aynı başlıklı bildirinin tam metnidir.

* Dr. Öğr. Üyesi, Hitit Üniversitesi, Antropoloji Bölümü, asumancirak@hitit.edu.tr

Vertebral Anomaly In Dragos And Hali Metro Societies

Citation/©: ırak, Asuman (2018). Vertebral Anomaly In Dragos And Hali Metro Societies. Hitit University Journal of Social Sciences Institute, Symposium of AAHA, Special Issue, Year 11, Volume 2, October, 2018, ss. 947-955

Abstract: The spine is an important part of the skeleton and is the major axis. The spine acts like a spinal cord inside the canal, protecting it from a very important organ. Our spine is composed of vertebrae. In this context, vertebrae have a very important place in human health.. Any difference that may occur in our congenital or posterior vertebrae is evaluated within vertebral anomalies. In this context, the skeleton of 42 individuals discovered during the excavations of Dragos and Hali Metro Transition Bridge of the Istanbul Archeology Museum between 2011-2012 was examined. In Dragos population; 39 cervical, 17 thoracal and 4 lumbar vertebrae, and 36 cervical, 51 thoracal, 36 lumbar, which belong to the Hali Metro excavation, were examined for a total of 162 vertebral anomalies. Osteophytes, DISH and osteoarthritis in the Dragos population have been identified in the Hali Metro population with osteophytes, schmorl nodules, vertebral ankylosis and spina bifida.

Keywords: Paleopathology, Vertebral Anomaly, Dragos Excavation, Hali Metro Excavation

I. GİRİŞ

Omurga kafatasının alt bölümünden başlayıp aşağıya doğru yani pelvise kadar uzanan bir sütundur ve içerisinde omuriliği barındırır. Vücudumuzun dik durmasını sağlayan bu sütun vertebraların üst üste dizilmesinden oluşmaktadır. Bu sütun vücudun dik durmasını sağlayan 33 vertebradan oluşur. Vertebralar cervical, thoracal, lumbar, sakral ve koksigeal vertebralardır. 7 tanesi cervical, 12 tanesi thoracal 5 tanesi lumbar vertebradır. Kalan 9 vertebradan 5 tanesinin birleşmesinden sakrum meydana gelmiştir. En altta ise tam gelişmemiş 4 vertebranın birleşmesinden koksiks denilen bölüm bulunmaktadır.

Vertebralar da doğuştan veya sonradan meydana gelebilecek her türlü farklılaşma vertebra anomalisi içinde değerlendirilebilir. Özellikle antik çağlarda yaşamış insanlarda çevre koşulları, iş yükü ve sosyo ekonomik yapılarına paralel olarak bir takım hastalıklar olması kaçınılmazdı. Dolayısıyla aşırı fiziksel güç gerektiren yoğun bir gündelik hayatta, gerek kadın gerekse

erkek bireylerde omurgalara fazla iş düşmesi bu bölgelerde bir takım patolojilere neden olmuştur. Vertebral anomalileri, artan vücut ağırlığı, yaşa bağlı oluşan değişiklikler ve yanlış omurga hareketleri tetiklemektedir.

Vertebral anomalilerin başında osteofit adı verilen vertebraların arasındaki eklem ve disklerinde ortaya çıkan küçük kemik çıkıntılar gelmektedir. Osteofit adı verilen bu çıkıntılar başlangıçta omur cisminin kenarlarında küçük kemik çıkıntılar şeklinde ortaya çıkmakta, daha sonra büyüyerek gelişmekte ve ileri aşamalarda komşu omurlar arasında kemik köprüler oluşturacak şekilde kaynaşmaktadırlar. Vertebral osteofitlerin etiyojisinde ise mekanik stres, omurga üzerindeki baskılar, yaş ve travmalar gösterilebilir (Ortner ve Putschar, 1985).

Diğer bir anomali ise ankylosing spondylitistir. Hastalık romatizmal bir hastalıktır ve özellikle bel bölgesinde hareket kısıtlılığı yapar. Gövde, sırt, boyun, kalça, kaburga ve omuzlarda ağrıya sebep olmaktadır. Eklem ve bağlarda hastalığa bağlı gelişen iltihap, eklemlerde hasara neden olarak kemiklerin birbirleri ile kaynaşmalarına ve eklemlerin hareketlerini kaybetmelerine neden olmaktadır. Ankylosing spondylitisi hastalarda öne doğru eğimli bir postür bulunmaktadır (Ortner ve Putschar, 1985).

Diffüz idiyoPATİK skeletal hiperostozis (DISH) olarak isimlendirilen diğer bir vertebral anomali ise omurganın etrafındaki bağların kalsifikasyonu ile karakterize bir hastalıktır. DISH en az 3 veya daha fazla vertebrayı etkiler ve her iki tarafından simetrik olarak başlayarak devam eder. Genellikle boyun ve bel omurlarında gözlenir (Resnick D, Niwayama G. 1976). Yapılan bazı araştırmalara göre DISH yüksek kalorili beslenmeyle ilişkilendirilmektedir ve erkeklerde daha fazla gözlenmektedir (Jankauskas, 2003).

Sakral bölgedeki vertebraların kaynaşmasından oluşan sacrum kemiğinde gözlenen anomalilerden biri sacralizasyondur. Sacrum kemiği ile bel omurlarının tek ya da çift taraflı olarak kaynaşmasıdır (Rothschild ve Martin, 1992). Sacrumda gözlenen diğer bir anomalisi ise spina bifidadır. Spina bifida omurganın doğumsal olarak açık ya da ayrık olması durumudur. Spina bifidanın; occulta, meningosel ve meningomiyelosel olmak üzere 3 formu vardır. Bunlardan spina bifidanın en hafif formu occultadır (Robert ve Manchester, 1999; Rajani Singh, 2010).

İncelediğimiz vertebral anomalilerin sonucusu ise schmorl nodülleridir. Bunlar omurlar arasındaki kıkırdak yapının zayıflaması ve kendi içlerinde

fitiklaşması sonucu oluşmaktadır. Doğumsal olabileceği gibi dejenerasyon dediğimiz vertebraların uçlarında oluşan zayıflama sonrası basıncın bu bölgeyi delmesi sonucunda oluşabilmektedirler. Daha çok lomber vertebralarda karşılaşılmaktadır. Vertebra gövdesinin alt ve üst yüzeylerinde çukurcuklar, doğrusal ya da “V” şeklindeki izler schmorl nodülleridir (Aufderheide ve Rodriguez-Martin 1998).

II. MATERYAL ve METOT

Araştırmanın materyalini Bizans Dönemine tarihlendirilen Dragos (Cer Merkezi) Kazısı ve Haliç Metro Geçiş Köprüsü Kazıları 2010-2012 yılı arasında İstanbul Arkeoloji Müzesi tarafından yapılmış kazılardan ele geçen 42 bireye ait iskelet oluşturmaktadır.

Dragos Kazıları İstanbul Kültür ve Tabiat Varlıklarını Koruma Bölge Kurulu'nun kararı ile İstanbul Arkeoloji Müzeleri Müdürlüğü başkanlığında 20.12.2010 tarihinde başlanmıştır. Hamam ve kilise yapılarının çevresinde basit toprak gömü tipinde mezarlara rastlanmıştır. Hamamın güneyinde bebek ve yetişkin mezarları olmak üzere toplam 17 adet Erken Bizans dönemine tarihlendirilen mezar açığa çıkartılmıştır.

Dragos (CER Merkezi) kazılarından çıkarılan iskeletlerin paleoantropolojik analizi Hitit Üniversitesi, Fen-Edebiyat Fakültesi, Antropoloji Bölümü laboratuvarında gerçekleştirilmiştir. Dragos (CER Merkezi) kazılarından çıkarılan iskeletlerin paleodemografik analizleri sonucunda toplam 28 birey olduğu tespit edilmiştir. Bireylerin % 53,5'ini erişkin bireyler oluşturmaktadır. Erişkinlerin yaş dağılımlarına baktığımızda ise genç erişkin bireylerin oranı %7,1, orta erişkinlerin oranı % 2, ileri erişkin bireylerin oranı %10,7 olduğu saptanmıştır.

Çalışma malzememizi oluşturan ikinci grup ise Haliç Metro Geçiş Köprüsü Kazıları sırasında açığa çıkan 13 mezardan ele geçen iskeletler oluşturmaktadır. Mezarlardan çıkarılan insan iskeletlerinin paleodemografik analizleri Hitit Üniversitesi, Fen-Edebiyat Fakültesi, Antropoloji Bölümü laboratuvarında gerçekleştirilmiş ve toplam 14 bireyin varlığı kaydedilmiştir. Toplumun % 64,2'sini kadın ve erkek bireyler oluşturmaktadır. Toplumun yaş dağılımına bakıldığında ise %21,42'si genç erişkin, % 21,4'ü orta erişkin, %21,4'ü ileri erişkin olarak belirlenmiştir.

Vertebral anomalilerin tespiti makroskobik olarak gerçekleştirilmiştir. Özellikle Aufderheide, A.C. ve Rodriguez-Martin, C., (1998), Ortner, D. J. ve

Putschar, W. G. J. (1985), Robert W. Mann, David R. Hunt (2005)'dan yararlanılmıştır.

III. BULGULAR

Dragos toplumunda; 18 cervical, 17 thoracal ve 4 lumbar olmak üzere 39 adet vertebra osteofit açısından incelenmiştir. Yapılan incelemeler sonucunda bir lumbar vertebra da ileri derece osteofit tespit edilmiştir. Osteofit oranı %2,56 olarak belirlenmiştir(Resim 1).



Resim 1: Osteofit

Dragos toplumunda tespit edilen bambu oluşumu ileri erişkin erkek bireyde görülmüştür. Bu patolojik olgunun DISH olduğu düşünülmektedir (Resim 2-3).



Resim 2-3: Diffüz İdiyopatik Skeletal Hiperostozis (DISH)

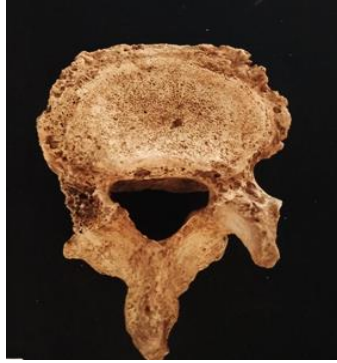
Osteoartrit, en sık diz eklemlerinde daha sonra kalça eklemlerinde görülmektedir. El ve ayak eklemlerinde daha seyrek görülür. Cervical osteoartrit ise, boyundaki omurga kemiklerinin kıkırdaklı yüzeylerinin aşınmasıdır (Resim 4).



Resim 4: Cervical osteoartrit

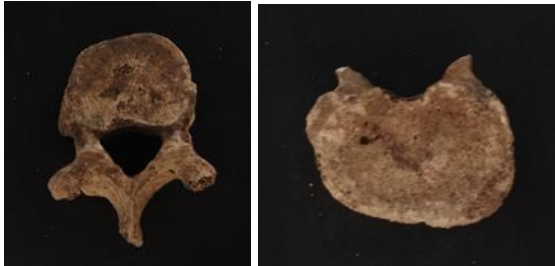
Haliç Metro Geçiş Köprüsü Kazıları nda Metro kazısı bireyelerine ait 36 Cervical, 51 Thoracal,36 Lumbar olmak üzere toplam 123 vertebra osteofit ve schmorl nodülü açısından incelenmiştir.

36 cervicalin 4'ünde, 51 thoracalin 8'inde, 36 lumbar vertebra'nın 1'inde olmak üzere toplam 13 osteofit tespit edilmiştir. Osteofit oranı %10,56 olarak belirlenmiştir (Resim 5).



Resim 5: Osteofit

51 thoracal vertebra'nın 3'ünde, 36 lumbal vertebra'nın 1'inde schmorl nodülü gözlenmiştir. Schmorl nodülü oranı ise %3,25'tir (Resim 6-7).



Resim 6-7: Schmorl Nodülü

Bir eklemin kaynaması ya da sertleşmesi sonucu hareket yeteneğinin ileri derecede kısıtlanması anlamına gelen vertebral ankylosis Metro toplumunda ileri erişkin erkek bir bireyin vertebralalarında gözlenmiştir (Resim 8-9).



Resim 8-9: Vertebral Ankylosis

Metro kazılarında ele geçirilen 14 bireye ait 5 sacrumun 1'inde (%20) spina bifida olgusuna rastlanmıştır. Spina bifida ileri erişkin erkek bireyde gözlenmiştir (Resim 10).



Resim 10: Spina Bifida

IV. TARTIŞMA ve SONUÇ

Vücudumuzun bel kemiği omurgamızdır. Omurgamızın hareket etmemizde önemi büyüktür. Bu sebeple sırtta yük taşımak, sürekli eğik olarak veya kollarımızı fazlaca kullanmamızı gerektiren bir işle uğraşmak, vertebralarda da ciddi anomalilere sebep olmaktadır. Antik dönemlerde yaşayan insanların teknolojiye mahrum olduklarını düşünürsek bedenlerini fazlaca kullandıkları bilinen bir gerçektir. Buna bağlı olarak da birçok eski Anadolu toplumunu oluşturan bireylerde vertebral anomaliler ile

karşılaşmaktadır. Kullanım şekillerine birde yaş fonksiyonu eklendiğinde anomalilerin görülme olasılığı artmaktadır.

Çalışmamıza konu olan Dragos iskeletlerinde 18 cervical, 17 thoracal ve 4 lumbal vertebra üzerinde yapılan vertebral anomali arařtırmalarının sonucunda ileri eriřkin bir erkek bireyde osteofit, yine ileri eriřkin bir erkek bireyde DISH, ayrıca orta eriřkin kadın bir bireyin axisinde osteoartrit gözlenmiştir.

Diđer bir çalışma konumuz olan Haliç Metro Geçiř Köprüsü kazılarında ele geçen iskeletlerden 4'ü cervical, 8'i thoracal ve 1'i lumbal vertebra olmak üzere %10,56 oranında osteofit gözlenmiştir. Bu bireylerin 2si erkek biri kadın bireye aittir ve tüm bireyler ileri eriřkindir. 51 thoracal vertebranın 3'ünde, 36 lumbal vertebranın 1'inde ise schomorl nodülü gözlenmiştir. Schomorl nodülünün görülme oranı ise %3,25'tir. İleri eriřkin bir erkek bireyde ise vertebral kaynařma saptanmıştır. Bizans dönemine tarihlendirilen Haliç Metro Geçiř Köprüsü kazılarında ele geçen 5 sacrumdan birinde spina bifida tespit edilmiştir. Vertebral anomali gözlenen bu bireyimizde ileri eriřkin erkek bir bireydir.

Sonuç olarak incelediğimiz Haliç Metro Geçiř Köprüsü kazılarında ele geçen iskeletlerden vertebral anomali saptanan tüm bireyler ileri eriřkindir. Dragos toplumu iskeletlerinde ise yine iki birey ileri eriřkin bir birey ise orta eriřkindir. Arařtırmamda yaş fonksiyonu vertebral anomalilerin oluşmasında en belirleyici kriter olmuştur.

Teřekkür

Bu makalenin materyallerinin teminini sađlayan İstanbul Arkeoloji Müzeler Müdürü Sayın Zeynep Kızıltan'a, Müdür Yardımcısı Sayın Tuğçe Akbaytođan'a, malzemeler üzerinde çalışma izni veren Hitit Üniversitesi Antropoloji Bölümü Başkanı Dr. Öğr. Üyesi Mustafa Tolga Çırak'a ve laboratuvar aşamasında yardımlarını esirgemeyen Dr. Öğr. Üyesi Ayşegül Şarbak'a teřekkürlerimi sunarım.

KAYNAKÇA

- AUFDERHEÏDE, A.C. ve RODRÍGUEZ-MARTÍN, C., (1998), The Cambridge Encyclopedia of Human Paleopathology, Cambridge University,
- JANKAUSKAS, R., (2003), The Incidence of Diffuse Idiopathic Skeletal Hyprostosis And Social Status Correlations in Lithuanian Skeletal Materialis. International Journal of Osteoarchaeology 14: 82-97.
- ORTNER, D. J., PUTSCHAR, W. G. J., (1985), Identification of Pathological Conditions in Human Skeletal Remains. Washington DC: Smithsonian Institution Press.
- RAJANÍ, S., (2010), "Classification, Causes and Clinical Implications of Sacral Spina Bifida Occulta in Indians", Basic Sciences of Medicine, 2(1): 14-2.
- RESNÍCK D, NÍWAYAMA G., (1976), Radiographic and Pathologic Features of Spinal Involvement in Diffuse Idiopathic Skeletal Hyperostosis (DISH). Radiology. Jun;119(3):559-68.
- ROBERT C., MANCHESTER K., (1995), The Archaeology of Disease, Cornell University Press, New York.
- ROBERT W. MANN AND DAVID R. Hunt, (2005), Photographic Regional Atlas Of Bone Disease: A Guide to Pathologic and Normal Variation in the Human Skeleton. Publisher, Ltd., Illinois.
- ROTHSCHILD BM.ve MARTÍN L., (1992), Paleopathology Disease in the Fossil Record, CRC Press, U.S.A.

MARDİNLİ SÜRYANİLERİN ULUS-AŞIRI CEMAATE DÖNÜŞÜMÜ

Ayşe GÜÇ^{1*}

Atıf/©: Güç, Ayşe (2018). Mardinli Süryanilerin Ulus-Aşırı Cemaate Dönüşümü, Hitit Üniversitesi Sosyal Bilimler Enstitüsü Dergisi, ANARSAN Sempozyumu Özel Sayısı, Ekim 2018, Cilt 11 Sayı 2, ss. 957-975

Özet: Göç antropolojisinin ilgi alanlarından biri ulus-aşırı hareketliliktir. Antropologlar son yıllarda ulus-aşırı cemaatlerin doğuşuna yol açan bu ulus-aşırı hareketlilikleri araştırmaktadırlar. Bu makale Mardinli Süryaniler örneğinde ulus-aşırı cemaat olgusunu incelemeyi amaçlamaktadır. Etnografik araştırma verilerine dayanan makale, 2002 yılı sonrasında şehirle bağlantısını yeniden kurmuş göçmen Süryanilerin ikili hayatına, azınlık ve göçmen grup olma tecrübelerine odaklanmaktadır. Öncelikli olarak makale, 1990'lı yılların ortalarına kadar Mardin Süryanilerinin yurtdışına göçleri ve 2002 sonrasında şehirdeki görünürlüklerini incelemektedir. Göçmen Süryaniler, "Geri Dönüş Projesi" kapsamında Mardin'deki cemaatleri ile yeniden bağlar kurmuşlardır. Bu makale, Süryanilerin ulus-aşırı cemaate dönüşüm süreçlerini ve ikili hayatları ile oluşturdukları yeni toplumsal alanı incelemektedir. Göçmen Süryanilerin ulus-aşırı cemaate dönüşüm süreçlerini incelemeyi önce makale, ulus-devletin konteynır toplum modeline işaret etmektedir. 1990'lı yılların ortalarına kadar Süryanilerin kitleler halinde göç etmesi Mardin ilinin demografik yapısını büyük oranda değiştirmiştir. Bununla birlikte diasporadaki Süryanilerin maddi desteği ile yerel cemaat ekonomik gücünü korumuş, yurtdışından gelen maddi destek ile kilise ve manastırlar restore edilmiştir. Göçmen Süryanilerin şehirde yeniden görünür olmaları ve sosyo-politik tutumları yerel cemaatte önemli bir değişimi başlatmış görünmektedir. Bu değişim Süryanilerin 2011 yılından itibaren Türk siyasetine katılma konusundaki artan isteklerinde görülebilir. Kısacası makale, etnografik bir araştırmanın sonuçlarını kullanarak göçmen Süryanilerin ulus-aşırı cemaate dönüşüm süreçlerini incelemeyi amaçlamaktadır.

Anahtar Kelimeler: Ulus-aşırı cemaat, Süryaniler, göç, göçmen, Mardin.

Makale Geliş Tarihi: 16.09.2018, Makale Kabul Tarihi: 24.10.2018

Bu makale Turnitin programında kontrol edildi. *This article was checked by Turnitin.*

Bu makale ANARSAN sempozyumunda sunulmuş aynı başlıklı bildirinin tam metnidir.

¹ Dr. Öğretim Üyesi, Ankara Sosyal Bilimler Üniversitesi, Antropoloji, Sosyal Antropoloji, ayse.guc@asbu.edu.tr.

Mardinite Syriacs' Transformation into Transnational Community

Citation/©: Güç, Ayşe (2018). Mardinite Syriacs' Transformation into Transnational Community. Hitit University Journal of Social Sciences Institute, Symposium of AAHA, Special Issue, Year 11, Volume 2, October, 2018, ss.

Abstract: *One of research interests of migration anthropology is transnational flows. In recent years, anthropologists have been investigating these flows that pave the way for transnational community. This article aims to examine the fact of transnational community in the case of Mardinite Syriacs. Based on the findings of ethnographic research, the article focuses on the dual lives of immigrant Syriacs and their experiences of being migrant and minority group. Firstly, it examines Mardinite Syriacs' emigration until mid-1990s and their visibility in the city since 2002. As a result of "the Return Project", immigrant Syriacs have re-established networks with their local community. This article argues the transformation process of immigrant Syriacs into transnational community, considering a new social space constructed by their dual lives. Before discussing the process of becoming a transnational community of Syriacs, the article refers to nation-states' container model of society. Until mid-1990s, the mass migration flows of Syriacs considerably transformed the demographic structure of Mardin. However, Syriac local community has protected its economic power by the help of the financial support of diaspora Syriacs, and renovated churches and monasteries by immigrant remittances. The recent presence of immigrant Syriacs in Mardin and their socio-political stance seem to start a significant change within the local community. This can be seen in the increasing request of Syriacs to participate in Turkish policy since 2011. The article, consequently, aims to examine the transformation of Syriacs into transnational community by using the results of an ethnographic research.*

Keywords: *Transnational community, Syriacs, migration, immigrant, Mardin.*

I. GİRİŞ

Ulus-aşırı göç ve hareketlilik antropolojinin önemli çalışma alanlarına dönüşmüştür (Glick Schiller ve diğerleri, 1995; Hannerz, 1996; Smith & Guarnizo, 1998; Portes ve diğerleri, 1999; Levitt, 2001; Levitt ve diğerleri, 2003; Vertovec, 2007a; Vertovec 2013). Bilhassa göçmen grupların ulus-aşırı cemaate dönüşmesi, anavatan ülke ve yeni ülkeleri arasında kurdukları bağ, ulus-devletlerin sınırlarını aşan, bu devletlerin toplum anlayışlarına meydan okuyan yeni bir süreç olarak görülmektedir. Göçmen grupların ev sahibi ülkelere entegrasyonu, anavatan ülkeye ya da bu ülkedeki yerel cemaatlerine yeni siyasi ya da kültür anlayışları getirmeleri ve 20. yüzyılın ikinci yarısından sonra anavatanları ile yeniden kurdukları ilişkiler üzerinde çalışmalar gün geçtikçe artmaktadır (Çağlar, 2001; Østergaard-Nielsen, 2003; Piper, 2006; Smith, 2006). Bu çalışmalardan bir kısmı göçmen grupların yeni ülkelerindeki gelirlerini anavatanlarındaki ailelerini ve cemaatleri desteklemek için kullanmaları ya da birikimlerini anavatanlarına aktarmaları ile ortaya çıkan durumları incelemektedir (Conway & Cohen, 1998; Sana, 2005; Mazzucato, 2007). Yine ucuz ulaşım ve iletişim imkânları ile internetin yaygın kullanımının göçmenlerin anavatanları ile zayıflayan ilişkilerini yeniden güçlendirmelerine etkisini ele alan çalışmalar yapılmaktadır (Vertovec, 2004a).

Bu makale Mardin'in önemli etnik ve dinsel unsurlarından biri olan Süryani cemaatinin ulus-aşırı cemaate dönüşüm sürecini göç olgusunu dikkate alarak incelemeyi amaçlamaktadır. Bu bağlamda Süryanilerin hem göç ettikleri ülkeler hem de Türkiye'de tecrübe ettikleri azınlık ve göçmen olma durumuna odaklanmaktadır. Resmi olmasa da nüfusları itibari ile Türk toplumunda azınlık statüsünde olan Süryaniler, yurtdışına göç etmeleri ile birlikte göçmen grup olmayı da tecrübe etmişlerdir. Son yıllarda tersine göç ile Mardin'de yeniden yaşam kuran Süryaniler azınlık ve göçmen olma durumunu yeniden yaşamaktadırlar.

Osmanlı Devleti döneminde dini bir cemaat olarak Ermeni Kilisesi ile temsil edilen Süryani cemaati (Aydın ve diğerleri, 2001; Özcoşar, 2008), Türkiye Cumhuriyeti döneminde etnik-dini bir gruba dönüşmüştür. Son yıllarda göçmen Süryanilerin daha sık aralıklarla Türkiye ve yeni ülkeleri arasında gidip gelmeleri, Mardin'in Midyat ilçesinde evler inşa ederek yeniden yerleşmeleri ulus-aşırı bir cemaatin ortaya çıkışından bahsetmeyi mümkün kılmıştır. Bu gelişmede hiç şüphesiz ki göçmen Süryanilerin ifadeleri ile "Geri

Dönüş Projesi” kapsamında 2002 yılından itibaren Türkiye ile ilişkilerini yeniden canlandırmaları etkili olmuştur.

Makale, göçmen Süryanilerin ulus-aşırı cemaate dönüşüm süreçlerini incelerken ikili hayatları ile oluşturdukları yeni toplumsal alanı göz önünde bulundurmaktadır. 1990’ların ortalarına kadar Süryanilerin ekonomik, siyasi, toplumsal ya da kültürel nedenlerle kitleler halinde göç etmesi Mardin ilinin demografik yapısını büyük oranda değiştirmiş, bununla birlikte diasporadaki Süryanilerin maddi desteği ile yerel cemaat ekonomik gücünü korumaya devam etmiştir. Diasporadaki Süryanilerin desteğini şehirdeki kilise ve manastırların restore edilmesinde görmek mümkündür. 2002 yılı sonrasında şehirde yeniden ev inşa eden göçmen Süryanilerin etkisi ile Süryani cemaati önemli bir toplumsal değişim yaşamıştır (Güç Işık, 2014b). Bu değişimin en önemli göstergelerinden biri, Süryanilerin siyasi hayatta daha görünür olmalarıdır. 2011 yılında Erol Dora’nın BDP’den milletvekili seçilmesi, 2014 seçimlerinde Süryani cemaatinin tekrar HDP’yi desteklemesi ve Mardin büyükşehir belediyesinde Februniye Akyol’un eş-başkan olarak yer alması bu gelişmeye işaret etmektedir. Süryani bir hanımın siyasette yer alabilmesi cemaatin geleneksel yaşamında önemli bir değişimin olduğunu da göstermektedir. Zira 2011 yılı öncesinde Süryani kadınlar toplumsal ve ticari yaşamda “görünür” değilken, bu tarihten sonra çalışma hayatında yer almaya başlamışlardır. Benzer şekilde 2011 öncesinde Süryaniler cemaatlerinin siyasete mesafeli duruşlarının altını çizirken, zaman içinde daha politik bir tavır almaya başladıkları gözlenmiştir.¹

2011 seçimlerinden önce Süryani cemaatindeki genel eğilim ortak bir karar alarak iktidara geçebilecek güçlü partilere oy vermek yönünde olmuş iken bu tarihten itibaren farklı yaklaşımların cemaat arasında geliştiğine şahit olunmuştur. Bu değişimde ulusal ve uluslar-arası gelişmelerin yanı sıra Süryanilerin ulus-aşırı bağlantılarının etkili olduğu söylenebilir. Göçmen Süryanilerin şehirde tekrar görünür olmalarının yanı sıra, katılımcıların işaret

¹ Bu makalede kullanılan veriler araştırmacının 2009 yılından itibaren çeşitli aralıklarla Mardin’de yaptığı saha çalışmalarına dayanmaktadır. Araştırmacı, 2015 yılında Ankara Sosyal Bilimler Üniversitesi BAP Koordinatörlüğünün 8.2 Uluslar-arası araştırma desteği ile Almanya’da Max Planck Institute for the Study of Religious and Ethnic Diversity’de ulus-aşırı cemaatler ile ilgili projesini (SBI-2015-40) hazırlamaya başlamıştır. Bu enstitüde çalıştığı 6 aylık sürede ulus-aşırı hareketler, göç, ulus-aşırı cemaat ve Mardinli göçmen grupların ulus-aşırı bağlantıları ile ilgili çalışmalar yürüten araştırmacı, bu projenin saha çalışmalarını Ekim 2017’den itibaren Mardin’e yaptığı ziyaretlerle yürütmüştür. Bu makalede SBI-2015-40 nolu proje kapsamında yürütülmüş saha çalışmalarının sonuçları sunulmaktadır.

ettiği gibi internet kullanımının artması ve uydu üzerinden Suoyo TV gibi medya organlarının takip edilebilmesi ile Avrupa'daki göçmen Süryaniler ile bağları kuvvetlenmiştir. Mardin'deki Süryani cemaati, göçmen Süryanilerin şehirde artan görünürlükleri ile siyasi meseleler üzerinde daha rahat konuşma imkânı bulabilmişlerdir. Bu süreçte kiliseyi merkeze alan toplumsal algı değişmeye başlamış ve siyasete ilgi artmıştır. Yine Mor Gabriyel (Dery-ul) Manastır'ına ait topraklarla ilgili davalarda görüldüğü gibi yerel meseleler uluslar-arası platformlara aktarılabilmektedir. Yine Mardin'deki Süryaniler geçmişte cemaat mensuplarının yaşadığı olayları "seyfo (kılıç)" kavramı kullanılarak daha rahat ifade edebilmektedirler.

Süryani göçmenlerin ulus-aşırı cemaate dönüşüm süreçlerini değerlendirebilmek için önce uluslar-arası göçmen olma süreçlerini ve Türkiye ile yeniden bağ kurmalarını ele almak gerekmektedir. Bu sebeple makale, ulus-aşırı cemaat hakkında detaylı bilgi verdikten sonra bu konuyu ele alacaktır.

II. ULUS-AŞIRI CEMAAT

Glick Schiller ve diğerleri (1992) göçmenler ile ilgili daha önceki tanımlamaların artık yeterli olmadığına işaret ederek, ortaya çıkan yeni göçmen nüfusun hem yeni ülkeleri hem de göç ettikleri ülkelerde oluşturdukları bağlantıların, iki ülke arasındaki aktivitelerinin ve hayat tarzlarının incelenmesi gerektiğini ifade etmektedirler. Zira göçmenlerin hayatları ulusal sınırları aşmakta, iki toplum içinde gelişen sembolik bir toplumsal alanı yeniden inşa etmekte, böyle bir toplumsal yapı üzerinde konuşmayı mümkün kılmaktadır. Dolayısı ile göçmen gruplar ile ilgili yeni tanımlamalara ve çalışmalara ihtiyaç gün geçtikçe artmaktadır. Uluslar-arası hareketlilik içinde yer alan göçmen nüfusun tecrübe ve bilinçliliğini ifade eden yeni kavramlara ihtiyaç duyulduğunu vurgulayan Glick Schiller ve diğerleri (1992) bir çatı kavram olarak ulus-aşırılık (transnationalism) kavramını önermişlerdir.

Vertovec (2001) ulus-aşırılık ile ilgili yaptığı çalışmalarda göçmen grupların yoğun ilişki ağlarına, göç veren ve alan ülkeler arasındaki değiş tokuşa değinmektedir. İki ülke arasında göçmen gruplar aracılığı ile yaşanan değiş tokuş, evlilik birliklerinin kurulması, dini aktivitelerin icrası, medyanın kullanımı ve mal tüketimi gibi geniş bir alana işaret etmektedir. Ulus-aşırılık olgusunu uzun mesafeli bağlantılar olarak ele alan Vertovec (1999) ulus-aşırı bağlantıların yoğun ve fonksiyonel olduğuna, etkilerinin hızla dünyaya

yayıldığına işaret etmektedir. Vertovec (2004a, 2004b) ayrıca ucuz ulaşım imkânları ve uluslararası telefon görüşmeleri, internetin yaygın kullanımı ve bazı iletişim programlarının kullanımının ek ücret ödemediği anavatanındaki akraba ve yakınlar ile görüşebilme imkânı doğurmasının sonuçlarına işaret etmektedir. Benzer şekilde uydunun etkin kullanımı gibi faktörler göç etmiş ya da yerinden edilmiş grupların anavatanları ile tekrar bağlantı kurabilmelerine imkân vermiştir. Tüm bu gelişmeler bazı grupların ikili hayatlar kurarak, hem anavatan (home country) hem de ev sahibi (host country) ülkenin ulusal sınırlarını aşmalarına yardımcı olmuş ve yeni toplumsal alanlar inşa etmelerine imkân tanımıştır.

Ulus-aşırı cemaat kavramı “burada ve orada olma” tecrübesini yaşayan bir toplumsal gruba işaret etmektedir. Ulus-aşırı hareketlilik kavramı ise yeni bir ülkede göçmen statüsünde var olma mücadelesi veren grupların anavatanları ile düşünsel ve duygusal bağlarının kopmayışının ötesinde ikili bir hayat kurma süreçlerini ifade etmektedir. Anavatanları ve yeni ülkeleri arasında gidip gelen bu göçmen grupları bir “arada kalmışlık” durumunu da tecrübe etmektedirler. Bu “burada ve orada olma” durumu sadece göçmen grupların hayatlarını etkilememekte aynı zamanda göç veren (sending countries) ve alan ülkeler (receiving countries) açısından bazı önemli ekonomik, toplumsal ve siyasal sonuçlar doğurmaktadır (Vertovec, 2007b).

Ulus-aşırı cemaatler, ulus-devletin inşa süreçleri ve bu süreçte kurguladığı konteynır toplum modelinin sonuçlarından biri olarak da okunabilir. Bu toplum modeli ülke sınırları içinde muhafaza edilmiş bir toplumu imlemektedir. Ulus-aşırı cemaatlerin ortaya çıkışı, işte bu yüzden, ulus-devletlerin kurguladığı toplum modeline bir meydan okumaya dönüşmektedir (Wimmer & Glick Schiller, 2002). Konteynır toplum modeli bir devletin coğrafi sınırları içinde yaşadığı varsayılan, Anderson (1983)'in kavramsallaştırması ile, hayali cemaatin ortak bir kültürel mirası ve toplumsal yaşamı paylaştığı ya da eninde sonunda paylaşacağı inancına dayanmaktadır. Tıpkı coğrafi sınırların korunması gibi bu toplum modelindeki hayali cemaatin de sınırları belirlenmiş bir toplumsal alanda hareket edeceği, bu toplumun tüm farklı unsurları bünyesinde eritebileceği ya da en azından görünmez (invisible) kılınabileceği varsayılmaktadır. Ulus-devletlerin hayali cemaatinin yaşadığı toplum modelinde farklı etnik ya da dinsel gruplar, bu makale özelinde Süryaniler, kendilerini ifade etme ve haklarını talep etme imkanı bulamamış görünmektedir. Bu toplum modeli, aynı zamanda, ulus-devletlerin bünyesindeki kültürel ve dini farklılıkları neden bir bütün olarak

sahiplenemedikleri sorusunu anlamak için bir başlangıç noktası olarak görülebilir.

Ulus-aşırı hareketlilik içinde yer alan göçmen gruplar, bir ülkenin azınlık gruplarından farklı olarak coğrafi olduğu kadar kültürel ve toplumsal sınırları da aşmakta, böylece ulusal (kimi durumda etnik) milliyetçiliğin sorgulanır hale gelmesine neden olmaktadır. Bu nokta ulus-aşırı göç, göçmen ve hareketlilik konularına artan ilginin nedenine dair de fikir vermektedir. 20. yüzyıla damgasını vuran göç olgusu, ulusların sabit ve değişmeyen sınırlarının olduğu algısını ciddi manada sarsmıştır. Denilebilir ki ulus-aşırı cemaatlerin “burada ve orada olma” durumları ulus-devletlerin toplum algılarındaki sınırlılıkları ya da sorunları anlamaya da yardımcı olma potansiyeline sahiptir.

III. MARDİNLİ SÜRYANİLERİN GÖÇ SERÜVENİ

Süryanilerin yurtdışına göçleri 19. yüzyılın sonlarında misyonerlerin etkisi ile başlamıştır ancak bu nüfus hareketliliği Mardin’in demografisini etkileyecek oranda olmamıştır (Özcoşar, 2008). Cumhuriyetin ilk yıllarında Mardinli bürokrat ve nüfuzlu aileler, şehirdeki güç dengelerini değiştirmek amacı ile göçe zorlanmışlardır (Aydın ve diğerleri, 2001; Özcoşar, 2009). Bunlardan biri Süryani Tahincioğlu ailesidir.² Bu aile önce Diyarbakır’a sonra İstanbul’a göç etmiştir. Asıl büyük göç dalgaları 1960’larda başlamış ve 1990’lı yıllarda en üst seviyelere ulaşmıştır. Süryani cemaati Cumhuriyetin ilk on yıllarından itibaren ulusal sınırlar içinde dış göçü, 1960’lardan itibaren uluslar-arası göçü, buna ilaveten 1974 sonrasında yerel düzlemde iç göçü tecrübe etmiştir. Dolayısı ile Süryani cemaati sürekli bir hareketlilik içinde olmuş, yerinden edilmeyi (displacement) ve [başka grupların] yerine yerleşmeyi (replacement) de tecrübe etmiştir. Mardin’deki azınlık dinsel gruplar arasında önemli bir yeri olan Süryanilerin şehirden ayrılışının önemli sonuçları olmuştur. Bunlardan biri Hıristiyan-Müslüman nüfus, dolayısı ile sosyo-ekonomik ve siyasi güç, dengesinin yerel düzlemde bozulmuş olmasıdır.

Süryanilerin ulusal ve uluslar-arası hareketlilikleri dört göç dalgası ile daha net ifade edilebilir. Birinci dalga, 19. yüzyılda, bilhassa 1890’lardan sonra başlamış ve 1930’lara kadar devam etmiştir. Bu dönemde pek çok Süryani misyonerlerin yardımı ile Amerika’ya göç etmiştir (Akyüz, 2005). İkinci göç dalgası, zorunlu askerlik hizmeti ve 1942’de uygulamaya konulan varlık

² Bir dönem Kent Gıda’nın sahibi olan bu aile, Diyarbakır’da yaşadıkları dönemde tahin helvası yapıp sattıkları için bu soyadını almışlardır.

vergisi gibi nedenlerle 1960'lara kadar olan süreçte Süryanilerin kitleler halinde Suriye'ye ve az sayıda da olsa Lübnan ve Filistin'e göç etmeleri ile yaşanmıştır. Üçüncü dalga, ekonomik nedenlerin yanı sıra Mardin'in geleneksel toplumsal yapısından kaynaklanan aşiretler arası mücadelelerin ortaya çıkardığı güçlükler nedeni ile 1960'lardan 1975'e kadar sürmüştür. Süryanilerin bu dönemdeki göç hareketlerinde bazı ilave olayların da etkili olduğu görülmektedir. Bunlardan biri 1974'te patlak veren Kıbrıs sorununun Mardin'deki Hıristiyan ve Müslümanlar arasında gerilim doğurmuş olmasıdır. Son göç dalgası daha ziyade güvenlik sorunu ile ilgilidir. 1980'lerin ortalarından 1990'ların sonuna kadar devam eden bu dönemde, şehirdeki farklı gruplar arasındaki toplumsal mesafe terör olayları sebebi ile oldukça genişlemiştir. PKK ile mücadelenin devam ettiği yıllarda Hizbullah'ın da bölgede aktif olması güvenlik sorununu daha ileri bir boyuta taşımıştır. Bu süreçte, Osmanlı Devleti dönemine kıyasla sayılarını ve güçlerini kaybetmiş olan Süryaniler kendilerini daha korumasız hissettikleri için daha önce yurtdışına göç etmiş akrabalarının yardımı ile ülkeden ayrılmayı tercih etmişlerdir. Bu tercihte yurtdışına gitmiş olan Süryanilerin hayatlarındaki artan refah seviyesinden Mardin'deki akraba ve arkadaşlarının da istifade etmesini istemeleri ve onları göçe teşvik etmelerinin de etkili olduğu belirtilmelidir.

İlk göç dalgası ile şehirden ayrılan ve Amerika, Avustralya, Hindistan gibi uzak ülkelere göç eden Süryanilerin cemaatleri ile bağlantıları oldukça zayıflamış, hatta tamamen kopmuştur. Ancak 1960 sonrasında yaşanan göç dalgaları ile şehirden ayrılan ve çoğunlukla Avrupa ülkelerine göç eden Süryaniler Mardin'deki cemaatleri ile bağlantılarını, her ne kadar bu bağlantılar bir süre için zayıflamış olsa da, kaybetmemişlerdir. 1990'lı yılların sonunda ise artan internet kullanımı ve ulaşım imkânları ile birlikte Tur Abdin bölgesi ve buradaki yakınları ile bağlantılarını yeniden canlandırma imkanı bulmuşlardır. Ayrıca dönemin başbakanı Bülent Ecevit'in 2001 yılında Oslo'da Süryanilere yönelik "anavatanlarınıza dönün" çağrısının geri dönmeyi düşünen göçmen Süryaniler üzerinde etkili olduğu ve diasporadaki Süryanilerin 2002 yılı sonrasında şehirle yeniden yoğun bağlar kurdukları görülmektedir. Çağlar (2007), Almanya'da Essen'de dernekleri vasıtasıyla bir araya gelen Süryanilerin bu süreci nasıl başlattıklarına değinmektedir. Göçmen Süryaniler bu çağrıya cevap vermek üzere toplantılar düzenlemişler ve "Gerİ Dönüş Projesi" olarak nitelendirdikleri bir kararla başta Kafro ve Narlı köyleri olmak üzere Midyat'a dönme kararı almışlardır.

A. Geri Dönüş Projesi

Dönemin başbakanı Bülent Ecevit'in çağrısına Mardin'e geri dönme kararı ile cevap veren Süryani aileler 2002 yılı sonrasında Midyat ve köylerinde evler inşa etmişler ve yurtdışına göç ederken geride bıraktıkları topraklara sahip çıkmaya başlamışlardır. Böylece göçmen Süryaniler Mardin'deki cemaatleri ile ucuz iletişim ve ulaşım araçları ile yeniden kurmaya başladıkları bağlarını daha ileri bir boyuta taşıma imkânı bulmuşlardır. Şehirde yeniden yaşamaya başlayan Süryaniler, Kafro (bugünkü adı ile El-Beğendi) gibi zaman için yerleşim özelliğini kaybetmiş köyleri yeniden imar etmişlerdir. Bu süreçte Kafro köyü geri dönüşün, yani tersine göçün bir simgesi haline gelmiştir (Çağlar, 2007). Yeniden yerleşimin bir örneği olan bu köydeki evlerde dikkati çeken özellik Mardin'e has sarı kesme taş ile modern mimariyi yansıtır şekilde inşa edilmiş olmalarıdır. Villa tipi bu evlerin bahçelerinde havuzlar da yapılmıştır. Evlerde son teknolojiye ait elektronik aletler bulunmaktadır. Bu, globalleşme sonucu geleneksel toplumlarda ortaya çıkan "arada kalmışlığı" ifşa eden görüntülerin bir benzerine işaret etmekte, geri dönen göçmen Süryaniler aynı zamanda geleneksel ve modern yaşam arasında sıkışmış gruplara bir örnek de olmaktadır.

Geri dönüşle birlikte yerel düzlemde ihtilafli bazı meseleler de ortaya çıkmıştır. En belirgin olanı, göç ederken evlerini ya da topraklarını komşularına emanet eden ya da sahipsiz bırakan Süryanilerin Müslüman köylüler ile yaşadıkları gerilimdir. Kadastro sorunu yaşayan ve arazilerini geri almak isteyen Süryaniler hukuksal mücadele vermek zorunda kalmışlardır. Zira kendilerinin yolunda, uzun süre topraklarını ve köylerini kullanan köylüler bu mallarda hak iddia etmektedir. Arazi ihtilafları zaman içinde yerel bir mesele olmaktan çıkmış ve uluslararası bir mesele haline gelmiştir. Bu durumun en belirgin örneği Deyr'ul Umur (Mor Gabriyel) Manastırı toprakları ile ilgili davadır. Bu gelişmede hiç kuşkusuz ki göçmen Süryanilerin Avrupa ülkelerinde tesis ettikleri siyasi bağların etkisi vardır. Türkiye'de arazi davalarında sonuç alamayan Süryaniler, yeni ülkelerinde edindikleri toplumsal ve siyasal statülerini kullanarak haklarını aramaktadır.

B. Süryani Ulus-Aşırı Cemaatinin Ortaya Çıkışı

1990'ların ortalarına kadar Türkiye'den yurtdışına göçleri, 2002 yılı sonrasında ise tersine göç hareketi ile Mardin'e yeniden yerleşmeleri sonucunda Süryaniler ulus-aşırı cemaate dönüşme sürecine girmişlerdir. Bu süreci ulus-aşırı bağlarının doğurduğu sonuçları inceleyerek daha iyi

anlamak mümkündür. Bunlardan biri cemaatleri açısından dinin rolü ve önemidir. Göçmen olarak gittikleri Hıristiyan ülkelerde başta dini kimliklerinin topluma entegrasyonlarında etkili bir faktör olacağını düşünmüşler ancak ilk tecrübeleri oldukça farklı olmuştur. Pek çok göçmen Süryani katılımcı yeni ülkelerinde dini kimliklerinin dikkate alınmadığını, çoğu zaman Türkiyeli, Mardinli, Türk ya da Ortadoğulu olarak kabul edildiklerini ifade etmişlerdir. Bu konudaki hayal kırıklıklarını aştıktan sonra yeni ülkelerinde sivil haklarını öğrenip dernekler kurmuşlardır. Göçmen Süryanilerin din konusunda Mardin'deki akrabalarından ve arkadaşlarından daha eleştirel bir yaklaşıma sahip oldukları söylenebilir. Ancak yıllar içinde Mardin'deki cemaat mensuplarının da dini konulara daha eleştirel yaklaştıkları ve zamanla siyasi bir yaklaşım benimsedikleri gözlemlenmiştir.

Göçmen Süryaniler, Hıristiyan yeni ülkelerinin toplumsal hayattaki seküler tutumları ve onları göçmen olmaktan ziyade Hıristiyan bir grup olarak benimsememeleri karşısında büyük bir hayal kırıklığı yaşamışlardır. Kırklar Kilisesi rahibi Gabriyel Akyüz de bu hususa işaret etmektedir. Ona göre, Süryaniler Avrupa ülkelerine göç ettiklerinde Hıristiyan oldukları için bu ülkelerin kendilerine kucak açacaklarını sanmışlar ancak büyük bir hayal kırıklığına uğramışlardır. Akyüz'ün ifadesi ile "Kimse onların Hıristiyan oluşlarını önemsememişti." Pek çok katılımcı da Avrupa'ya göç ettiklerinde yeni ülkelerinin onları Hıristiyan oldukları için "kendi vatandaşları" gibi kabul edeceklerini zannettiklerini ve bu noktada yaşadıkları hayal kırıklıklarını aktarmışlardır.

Yeni ülkelerinin ulusal konteksti göçmen Süryanileri etnik kimliklerini daha fazla vurgulamaya yöneltmiş ve azınlık grup olarak haklarını arama arayışına götürmüş görünmektedir. Yeni ülkeleri tarafından göçmenlere tanınan haklara erişimin ancak bu şekilde mümkün olabileceğini öğrenen Süryaniler, diğer göçmen gruplar gibi dernekler kurmuşlar ve yeni girdikleri toplumun hayat tarzına adapte olmaya çalışmışlardır. Bu süreçte göçmen azınlık bir grup olarak kültürel ve etnik haklarını tanıma fırsatı da elde etmişlerdir.

Görüşmecilerden bir kısmı yeni girdikleri toplumlarda dinin Mardin'deki cemaatlerinde olduğu kadar önemli olmadığını fark ettiklerinden sonra yaşadıkları süreci aktarmışlardır. Göçmen Süryanilerin kilisenin hayatlarındaki rolünün ne olması gerektiği, dini kimlik ile mi yoksa etnik kimlik ile mi temsil edilmeleri gerektiği konusunda daha önce yaşamadıkları sorgulamalara girdikleri görülmektedir. Katılımcılardan biri "Avrupa'daki

insanlar artık dini bir kenara bırakmışlar. Onlar için insanlık daha önemli” dedikten sonra dini bir grup olarak kaldıkları sürece haklarını elde edemeyeceklerini düşündüğünü ifade etmiştir. Göçmen Süryaniler hem anavatan hem de yeni ülkelerinde yaşadıkları tecrübeler sonucunda temsil haklarını siyasi arenada var olarak elde edebileceklerine inanmışlardır. Sivil haklar konusunda elde ettikleri bu bilinci Mardin’deki cemaat üyelerine aktardıkları görülmektedir. Bu husus, şehirde doğup büyümüş genç Süryanilerle yapılan görüşmelerde pek çok defa gündeme gelmiştir. Yurtdışından gelen akrabalarının tecrübelerine ve görüşlerine önem veren bu gençler etnik kimlik, etnisite ve siyasi temsil konusunda cemaatin ileri yaştaki üyelerinden daha farklı bir bakış açısına sahiptirler.

Süryani cemaatinde yaşanan değişimde Türkiye Cumhuriyeti döneminde dini cemaatlerden ziyade etnik grupların ön plana çıkmış olmasının da etkisi vardır. Mardin’de gruplar-arası karşılaşma ve ilişkilerde Hıristiyan-Müslüman ayrımı daha ziyade evlilik gibi dinsel sınırların daha keskin olduğu alanlarda belirginleşmektedir (Güç Işık, 2014). Ancak şehrin yönetimi, ticaret ve siyasi temsil gibi konularda ulusal düzlemde Türk, yerel düzlemde ise Kürt etnik kimliğinin artan baskın karakteri karşısında Mardinliler kendilerinin Arap ya da Asuri-Süryani olduklarını daha fazla vurgulama ihtiyacı hissediyor görünmektedirler.

Öte yandan dini kimlik farklılıklarını koruyarak şehirde ortaya çıkan gruplar-arası gerilimlerin azaltılamayacağını düşünen katılımcılar da vardır. Onlara göre toplumsal ilişkilerde etnik kimliklerin vurgulanması daha olumlu katkı sağlayacaktır. Midyat’ta yapılan görüşmelerde kilisenin artık Süryani cemaati için tek çözüm olamayacağına dair kanaat sıkça dile getirilmiştir. Bu noktada Mardin merkezdeki Süryaniler ile Midyat’taki Süryaniler arasında siyasi meselelere yaklaşım açısından farklılıkların olduğunu belirtmek gerekir (Güç Işık, 2014b). Midyat’ta Süryani nüfusu daha fazladır ve günlük hayatta Süryanice konuşma oranı daha yüksektir. Avrupa’dan gelen göçmen Süryanilerin de burada daha aktif oldukları görülmektedir.

Göçmen Süryaniler Mardin’deki cemaatlerini ekonomik olarak desteklemektedirler. Bu finansal destekleri son yıllarda şehirdeki kilise ve manastırların bakım ve onarımlarının yapılmasında, hatta kapatılmış bazı kiliselerin restore edilip yeniden açılmasında ve ekonomik gücü olmayan Süryanilerin kilise vakfı aracılığı ile desteklenmesinde belirgin hale gelmektedir. Yeniden açılan kiliselerden biri Zaz (İzbırak) köyündeki kilisedir.

Günümüzde bu köyde Süryani nüfusu kalmamış, göç sonrasında Kürt yerleşimciler bu köyde ikamet eder hale gelmiştir. Ancak bu kilise Avrupa'daki Süryanilerin desteği ile restore edilmiş ve yeniden açılmıştır. Kiliseye Midyat-Anıtlı Köyündeki Meryem Ana Kilisesi'nde yetiştirilmiş bir rahip ve rahibe gönderilmiştir.³ Bu din görevlileri finansal olarak desteklenmekte, hem kilisenin bakımı hem de topraklarının ekim biçimi ile ilgilenmektedirler.

Avrupa'daki Süryanilerin desteği ile Mardin'deki dini eğitim de daha ileri düzeyde verilme imkanı bulmaktadır. Her öğrencinin kendi sürecini takip edebileceği, bir nevi medrese usulüne uygun, eğitim materyalleri yurtdışından gönderilmektedir. Son yıllarda göçmen Süryanilerin (roman ve dil eğitim kitapçıkları gibi) yeni eğitim materyalleri ile yerel cemaatlerinin dil eğitimlerini de destekledikleri söylenebilir. Bu aynı zamanda şehirde Süryanicenin konuşma dilinden yazı diline dönüşebileceğinin sinyallerini vermektedir. Yine Suroyo TV gibi uydu üzerinden yayın yapan medya organları, bazı katılımcıların özellikle vurguladığı gibi, Mardin'deki Süryanilerin ana dillerini daha iyi öğrenmelerine yardımcı olmaktadır.

Göçmen Süryanilerin şehirde yeniden varlığı ve görünür olmaları, cemaat mensuplarının kendilerini toplumsal statü açısından daha güçlü hissetmelerine yardımcı olmuş görünmektedir. Bilhassa Midyat'ta son yıllarda Mardin'in taş işçiliğine uygun olarak yapılan evler geri dönenlerin ekonomik gücünü yansıması bakımından önemlidir. Bu evler aynı zamanda ulus-aşırı bağların bir başka yönüne işaret etmektedir. "Geri Dönüş Projesi" kapsamında şehirde tekrar yaşamaya karar veren Süryaniler tamamen yok olmuş köylerini yeniden kurmuşlardır. Kafro, katılımcıların anlatımlarına göre, Süryanilerin köyü tamamen terk etmesinden önce bahçe ve ağaçların bulunduğu bir mekan iken arazilerin emanet olarak bırakıldığı bilinçsiz köylüler tarafından zamanla harap edilmiştir. Bu köye tekrar yerleşmiş görüşmecilerden biri, bakımlarını yapıp meyvelerinden yemeleri için Müslüman köylülere bıraktıkları ağaçların yakıt ihtiyacı sebebi ile kesilip yakılmasını anlamakta zorlandığını ifade etmiştir. Yeniden ağaçlandırma çalışmaları yapılan Kafro'da son yıllardaki en önemli değişim Pizzeria adlı pizza dükkanının açılışı ile yaşanmış gibidir. Şehirde yaşayan memurların ve meraklıların akınına uğrayan Kafro köyü ulus-aşırı cemaatlerin varlığı ile inşa edilen yeni toplumsal alanlara işaret etmesi bakımından önemlidir.

³ Araştırmacının 2011'de tanıştığı rahip Yakup Kurt 2014 yılında vefat etmiştir.

Mekânın bu yeniden üretiminin Süryani cemaati açısından uzun vadeli sonuçları olacağı öngörülebilir. Bu mekânlardan biri olan Kafro'da yapılan evlerin bölgenin mimarisinde kullanılan malzemelerle ancak villa tipinde inşa edilmesi, havuz ve bahçeleri ile peyzaj çalışmaları geri dönüşün ne kadar mümkün olduğu sorusunu gündeme getirmektedir. Yeni ülkelerindeki hayat standartlarını kaybetmek istemeyen Süryaniler Mardin'deki yeni hayatlarına ekonomik güç ve yaşam tarzlarını yansıtmaktadır. İsviçre'den dönen Süryaniler tarafından yeniden kurulan Kafro köyündeki orta yaş üzeri katılımcılar, Avrupa'da doğan çocuklarının şehirde kalmak istemediklerini ve şehirdeki yaşama, yerel kontekste (kültürel ve toplumsal yapıya) adapte olmakta zorlandıkları belirtmişlerdir. Bu husus bazı Kürt ve Arap katılımcılar tarafından da ifade edilmiştir. Onlara göre Süryani gençler Mardin'i "anavatanları" olarak görmedikleri için Süryani komşularının geri dönüşlerinin uzun vadeli olup olmayacağı belirsizliğini korumaktadır.

Göçmen Süryanilerin Mardin'deki yeniden varlığı, gruplar-arası ilişkilerde güç dengesinin değişimine katkı sağlamaktadır. Bunun en önemli göstergelerinden biri Süryani cemaatinin siyasi meselelere aktif katılımıdır. Yeni ülkelerindeki hayat tecrübeleri ve hak arayışları göçmen Süryanileri şehirle ve cemaatleri ile ilgili meselelerde etnik milliyetçiliğe yaklaştırmış görünmektedir. Bu konuda Mardin'deki cemaatlerini de etkiledikleri ve siyasete girme konusunda onları teşvik ettikleri söylenebilir. Göçmen Süryaniler aynı zamanda geçmiş olaylarla ilgili cemaatlerinin bakış açılarını değiştirme potansiyeline sahip görünmektedir. Mardinlilerin geçmiş tecrübelerinin bu yeniden okunması gruplar-arası ilişkiler açısından oldukça önemlidir. Bu bakış açısı değişikliği "biz" ve "onlar" ayrımını yeniden kurmakta ve "mağduriyet" algısının gündeme gelmesini beraberinde getirmektedir. Örneğin, Mardin'de ikamet eden Süryaniler komşularının dini hassasiyetlerine gözeterek hareket etmelerini farklı din mensupları arasında karşılıklı saygı olarak değerlendirirken, göçmen Süryaniler bu örnekleri azınlık grupların baskı altında tutulduğunun işaretleri olarak sunmaktadırlar.

2011 yılı öncesinde yapılan saha ziyaretlerinde Süryani katılımcılar kendilerinin siyasete mesafeli bir cemaat olduklarının altını çizmiştir. Ancak bu tarihten sonra farklı bir sürece girdiklerinin sinyalleri ile karşılaşmıştır. Süryani cemaatinin büyük çoğunluğu artık siyasi meselelerle daha ciddi bir şekilde ilgilenmeleri gerektiği kanaatine sahiptir. Haziran 2011 seçimlerinde İstanbul'da avukatlık yapan Erol Dora BDP'nin milletvekili olarak meclise

girmiştir. Mardin merkezdeki Süryaniler hükümet partisinden bir aday göstermek istediklerini, ancak olumlu bir cevap alamadıkları için kendilerine teklifle gelen BDP'den aday gösterdiklerini ifade etmişlerdir (Güç Işık, 2014b). Süryani aday gösterme sürecinde de ihtilafli bir durum ortaya çıkmış, İstanbul'da yaşayan ve Mardin'deki dengeleri bilmeyen Erol Dora'nın aday gösterilmesi şehirdeki Süryanilerce hoş karşılanmamıştır. Buna rağmen cemaatin genelinin aldığı karara Mardin'deki tüm Süryaniler iştirak etmiş ve BDP'ye oy vermişlerdir. Bu süreci değerlendiren Mardin merkezde yaşayan katılımcılar, BDP'den milletvekili çıkarmanın kendileri açısından devlete yaklaşımlarında bir değişiklik getirmeyeceğini özellikle belirtmişlerdir. Pek çok katılımcı tarafından milletvekili seçimi Süryani cemaatinin mecliste temsili için ve cemaatin yararlarına atılmış bir adım olarak değerlendirilmiştir.

Ulus-aşırı bağların önemi, Mardin'deki Süryanilerin diasporadaki cemaat mensuplarını bir nevi "hami" görmesi ile daha belirgin hale gelmektedir. Mardin'de ikamet eden Süryaniler yaşadıkları herhangi bir problemi yurtdışındaki yakınları ve akrabaları ile paylaşmakta ve onlardan yardım beklemektedir. Bu husus Arap ve Kürt katılımcılar tarafından da özellikle vurgulanmıştır. Yurtdışındaki cemaat mensupları ile paylaşılan mesele kız kaçırma sonucu ortaya çıkan dinler-arası evlilik gibi bir konu olabileceği gibi arazi davaları ile ilgili de olabilmektedir. 2008 yılında başlayan Mor Gabriyel Manastırına ait topraklarla⁴ ilgili anlaşmazlık ortaya çıkar çıkmaz göçmen Süryaniler de meseleye dâhil edilmiş, bu dava devam ederken şehre geri dönmek isteyen cemaat mensupları bırakıp gittikleri toprakları uzun süre kullandıkları için sahip çıkmak isteyen Müslüman köylülerle hukuksal mücadele başlatmışlardır.

Göçmenlerin ulus-aşırı bağlarının bir diğer yönü anavatan ülkede aralarında toplumsal mesafe olan gruplarla yeni ülkelerinde yakın ilişkiler kurabilmeleridir. Bazı Süryaniler yurtdışındaki yeni hayatlarında Türkiye'den ya da Mardin'den göç etmiş kişilerle yakın ilişkiler kurmuşlardır. Yerel kontekste yakın ilişkiler kurmuş olanların irtibatı devam ederken, daha önce

⁴ 2008 yılında Mor Gabriyel (Dery'ul Umur) Manastırı toprakları ile ilgili olarak Manastır ve birkaç Müslüman köy arasında anlaşmazlık yaşanmıştır. Bazı Müslüman köylüler Manastırın kullandığı topraklar hakkında şikayette bulunmuş ve bu toprakların kendilerine ait olduğu iddiasında bulunmuşlardır. Kendisi ile yapılan birebir görüşmede Manastır sözcüsü Osmanlı Devleti zamanında kendilerine verilen bu toprakların tapu kayıtları göstererek haksızlığa uğradıklarını ifade etmiştir. Bu arazi anlaşmazlığı Süryani Cemaatini oldukça etkilemiştir. Süryani ve Müslüman görüşmecilerin anlatımlarında belirginleştiği üzere Süryaniler Avrupa'daki yakınlarını aramış ve onların bu meseleye çözüm getirmelerini istemişlerdir.

Mardin’de diğer bir grupla yakınlık kuramamış olanlar da Mardinli Ezidi, Arap ya da Kürtlerle bağlantı kurabilmiştir. Yeni ülkelerinde onları birleştiren unsur göç tecrübesi ve göçmen statüsünde olmalarıdır. Her ne kadar Türkiye’de iken ekonomik, siyasi ya da toplumsal bazı sorunlar yaşamış olsalar da “anavatan” fikrinin farklı grupları yakınlaştırma potansiyeli olduğu görülmektedir. Aynı şekilde Mardinli gruplar etnik ve kültürel hakları talep etme konusunda birbirlerine yol göstermekte ve destek olabilmektedir.

Göçmen Süryanilerin ulus-aşırı cemaate dönüşümlerinin birtakım sonuçlar doğuracağı öngörülebilir. Bunların başında şehirdeki güç dengelerinin değişmesidir. 2014 yılından itibaren şehrin statüsü ve gruplar-arası dengelerin değişimine dair önemli gelişmeler yaşanmaktadır. 2012’de Mardin ili büyükşehir statüsüne geçtikten sonra şehir merkezi ve civar köyleri Artuklu ilçesine dahil olmuş, 2014’te yapılan yerel seçimlerde ilk defa Kürtler belediye seçimlerini kazanmıştır. Cumhuriyet tarihi boyunca Arap belediye başkanına sahip olmuş olan şehirdeki bu değişim Mardinli Araplar ve onlarla yakın ilişkiler kuran Süryaniler arasında hoşnutsuzluk meydana getirmiş, ancak Midyat’taki Süryaniler bu değişimi farklı değerlendirmişlerdir. Belediye Başkanı Ahmet Türk’ün eş-başkanı olarak genç bir Süryani Hanımın, Februniye Akyol’un, seçilmesi yaşanan değişimi daha net hale getirmektedir.⁵ Bu dönemde belediye meclis üyesi olarak Süryanilerin daha aktif roller aldıkları ve şehir yönetime kısmen de olsa dahil edildikleri görülmektedir. Bu noktada, Mardin’deki nüfusları oldukça azalmış olan Süryani cemaatinin siyasi desteğini almanın neden önemli olduğu sorusu gündeme gelmektedir. Bu noktada Müslüman grupların, Mardin’deki Süryani varlığını tek başına ele almadıkları, diasporadaki Süryanileri ve onların siyasi-ekonomik bağlantılarını da göz önünde bulundurdıkları söylenebilir.

Mardin’deki gruplar arasındaki etkileşimde dinin rolü önemli olagelmıştır (Güç Işık, 2014a). Ancak her gruptan göçmen Mardinlilerin şehirde yeniden etkin olmaları bu konuda bir değişikliğe yol açma potansiyeline sahiptir. Bilhassa göçmen Süryanilerin dinin cemaatlerindeki konumu ve dini kimlik konusundaki eleştirel yaklaşımları önemli bir değişime yol açabilir. Yeni ülkelerindeki entegrasyon süreçlerinde etnik kimliklerini daha fazla

⁵ Süryaniler birkaç dil bilen ve Avrupa’da yaşayan bir Süryani Hanımı aday göstermek istemişlerdir. Bu aday Kürtlerin seçtiği adaya nazaran daha aktif ve güçlü bir figürdür. Süryanilerin kendi istedikleri adayı seçtirememeleri, eş-başkanlık teklifi kendileri için olumlu bir gelişme olsa bile, güç dengeleri göz önüne alındığında Kürtlerin baskın (dominant) grup özelliği sergilediğinin ve çıkarlarını dikkate alarak hareket ettiğinin bir göstergesi olarak okunabilir.

vurgulama ihtiyacı hissedenden Süryaniler anavatanlarına bu yaklaşımlarını taşımakla bir açıdan da Türkiye Cumhuriyetinin sekülerleşme projesine dahil olmaktadırlar.

Türk Devleti'nin yeni bir toplum inşa etme çabası bağlamında kuruluş yıllarında yaptığı uygulamaların sonuçlarını Süryani cemaati örneğinde incelemek mümkündür. Yeni Türk devleti, Osmanlı Devleti'nin millet olarak kabul ettiği cemaatlerden sadece bir kısmını azınlık grup olarak kabul etmiştir (Lewis, 1962; Ferouz; 1993; Cagaptay; 2004). Baskın Oran (2007)'ın da ifade ettiği gibi Lozan Antlaşması'nda belirlenen bu azınlık grupları etnik olarak değil dini grup olarak tanınmıştır. Süryaniler Ermenilerden farklı bir dinsel grup olmalarına rağmen Türkiye Cumhuriyeti döneminde kendilerine ayrı bir statü verilmediği gibi azınlık haklarından da istifade edememişlerdir. Bu, kısmen Süryanilerin resmi olarak azınlık grubu olarak kabul edilmek yerine tam vatandaşlık haklarına sahip yeni toplumun mensupları olarak kabul edilme beklentilerinden kaynaklanmıştır. Pek çok Süryani katılımcı kendilerinin "sadık millet" olduklarını, cumhuriyetin ilk yıllarında azınlık olarak kabul edilmek istemediklerini ifade etmişlerdir. Son yıllarda azınlık hakları ile ilgili olarak Mardin'deki Süryanilerin söylemlerinde ve siyasi duruşlarında önemli bir değişim gözlenmektedir. Daha fazla siyasi meselelere dâhil olan Süryanilerin her ne kadar eleştirel yaklaşıyor olsalar da Kürt etnik milliyetçiliğinden önemli ölçüde etkilendikleri söylenebilir. Mardin'in yerel yapısında belirginleşen etnik milliyetçi söylem ile bağlantı kurmalarında Süryani cemaatinin ulus-aşırı bağlarının ve yeni ortaya çıkan ulus-aşırı cemaatin önemli bir etkisinin olduğu söylenebilir. Bu değişimi, aynı zamanda, Türkiye'deki ekonomik, sosyal ve politik gelişmeler de desteklemektedir. Kısacası Süryanilerin ulus-aşırı aktiviteleri cumhuriyet döneminde Süryani cemaatinin yaşadığı hoşnutsuzlukları inceleme imkânı vermesi açısından oldukça önemlidir. Son yıllarda şehirde meydana gelen mekânsal ve siyasal değişimlerle birlikte Süryaniler arasında gelişen gruplar-arası ilişkilere yönelik toplumsal bir direnç doğmuştur. Bu direncin anlaşılabilmesi için göçmen ve azınlık grubu olarak çift tecrübe yaşayan Süryanilerin ulus-aşırı bağları ve ulus-aşırı cemaat olma süreçleri daha fazla irdelenmelidir.

IV. SONUÇ

Göç hareketleri insanlık tarihi kadar eskidir. Bununla birlikte 20. yüzyılın ikinci yarısından itibaren tecrübe edilen uluslar-arası göçler bu yüzyılda meydana gelen diğer bazı önemli gelişmelerle birlikte değerlendirildiğinde yeni

bir olgu ile karşılaşıldığı anlaşılabilir. Bu dönemdeki göç hareketleri sadece göç veren ve alan ülkeler için sonuçlar doğurmamakta daha geniş ölçekte etkiler meydana getirebilmektedir. Bunlardan biri anavatanları ve yeni ülkeleri arasında bağlantı kuran göçmen grupların ulus-aşırı cemaatlere dönüşüyor olmalarıdır. Bu göçmen gruplar ikili hayatları, sürekli ulus-devletlerin sınırlarını aşmaları, “burada ve orada” olma durumunu tecrübe etmeleri ile ulus-devletlerin konteynır toplum modelini tabiri caizce delik deşik etmektedirler. Bu gelişmede hiç şüphesiz ki internetin etkin kullanımının, ucuz iletişim ve ulaşım araçlarının yaygınlaşmasının, uydu yayınları ile anadilde medya olanaklarına ulaşmanın oldukça önemli bir etkisi vardır. Benzer şekilde Süryani cemaati özelinde görüldüğü gibi anavatan ülkenin ulusal meseleleri ve yerel yapılarıdaki gelişmelerin de ulus-aşırı cemaatin oluşumuna katkı yaptığı görülmektedir.

2002 yılından itibaren “Geri Dönüş Projesi” kapsamında Mardin’e tekrar yerleşen, evler inşa eden, yeni ülkelerinde kazandıkları gelirlerin bir kısmını bu yeni evlere ve yerel cemaatlerine aktaran göçmen Süryanilerin son yıllarda şehirdeki görünürlükleri (visibility) Mardin’inin yerel yapısı ve Süryani cemaati için bazı önemli değişiklikleri beraberinde getirmiştir. Pek çok Süryani için tersine göç (return migration) tam manası ile gerçekleşmemiş, ikili hayatları yani “burada ve orada olma” durumları devam etmiştir. Göçmen Süryaniler iki ülke arasındaki hareketlilikleri sonucunda anavatanlarından geleneksel-kültürel uygulamaları ve çeşitli yerel gıdaları yeni ülkelerine götürmüşler, öte yandan da Avrupa’daki hayat tecrübeleri vasıtasıyla kazandıkları yeni fikirleri, sivil, kültürel ve etnik hak arayışı için mücadele yöntemlerini Türkiye’deki akraba ve yakınlarına taşımışlardır. Süryani ulus-aşırı cemaatinin ortaya çıkışının en önemli göstergesi yerel cemaatin siyasi meselelere katılımlarındaki artıştır. Siyaset sahnesinde artık daha görünür olmayı arzulayan Süryaniler, 2011 yılından itibaren milletvekili ve eş başkanlık yolu ile önce BDP’den sonra HDP’den siyasi hayatta daha görünür hale gelmişlerdir. Göçmen Süryanilerin geri dönüş süreci devam ederken yerel cemaat de kendilerini dini bir grup olarak tanımlamak yerine etnik bir grup olarak sunmayı, dinleri halen kültürleri bağlamında büyük önem arz etmekle birlikte, etnik-milliyetçi bir söylemle siyaset sahnesinde olmayı daha arzu eder hale gelmişlerdir. Kilise’nin Süryani cemaatinin sorunlarını çözmede etkili olamayacağını ifade eden pek çok Süryani genç toplumsal, ekonomik ve siyasi meselelerde daha seküler bir tutum benimsiyor görülmektedir. Bunda ulusal

ve uluslar-arası gelişmeler kadar yerel dengelerin değişimi ve bu değişimde göçmen Süryanilerin etkisi göze çarpmaktadır.

Sonuç olarak, Mardin'e geri dönen ya da yılın bir kısmını şehirde geçiren Süryanilerin uluslar-arası göç olgusu bağlamında ortaya çıkan ulus-aşırı cemaatlerden birine dönüştüğü söylenebilir. Bu yeni ortaya çıkan Süryani cemaatin hem yerel düzlem hem de yaşadıkları ülkeler bağlamında başlattıkları değişimin daha iyi anlaşılabilmesi için yeni çalışmalara ihtiyaç olduğu ortadadır. Ulus-aşırı cemaatler sadece coğrafi sınırları aşmamakta, kültürel ve sembolik sınırları da aşarak yeni bir toplumsal alanın doğuşuna hizmet etmekte, bunu yaparken ulus-devletlerin hayali cemaat algısına meydan okumakta, coğrafi ve sosyo-kültürel sınırları bulanıklaştırarak dini-kültürel unsurlarla zenginleştirilmiş melez yeni toplumsal alanlar inşa etmektedir.

V. KAYNAKÇA

- Akyüz, G. (2005). *Tüm yönleriyle Süryaniler*. İstanbul: Anadolu Ofset.
- Andersen, B. (1983). *Imagined communities*. London, New York: Verso.
- Aydın, S., Emiroğlu, K., Özel, O., & Ünsal, S. (2001). *Mardin: Aşiret, cemaat, devlet: Türkiye Ekonomik ve Toplumsal Tarih Vakfı*.
- Beck, U. (1992). *Risk society: Towards a new modernity* (Vol. 17). London: Sage
- Beck, U. (2000). The cosmopolitan perspective: Sociology of the second age of modernity. *The British Journal of Sociology*, 51(1), 79-105.
- Cagaptay, S. (2004). Race, assimilation and Kemalism: Turkish nationalism and the minorities in the 1930s. *Middle Eastern Studies*, 40(3), 86-101. doi: 10.1080/0026320042000213474
- Golbert, R. (2001). Transnational orientations from home: Constructions of Israel and transnational space among Ukrainian Jewish youth. *Journal of Ethnic and Migration studies*, 27(4), 713-731. doi: 10.1080/13691830120090467
- Conway, D., & Cohen, J. H. (1998). Consequences of migration and remittances for Mexican transnational communities. *Economic geography*, 74(1), 26-44.
- Çağlar, A. S. (2001). Constraining metaphors and the transnationalisation of spaces in Berlin. *Journal of Ethnic and Migration studies*, 27(4), 601-613. doi: 10.1080/13691830120090403.
- Çağlar, A. (2007). Rescaling cities, cultural diversity and transnationalism: Migrants of Mardin and Essen. *Ethnic and racial studies*, 30(6), 1070-1095. doi: 10.1080/01419870701599507
- Feroz, A. (1993). *The making of modern Turkey*. London, New York: Routledge.
- Güç Işık, A. (2014a). *Intercultural engagement in Mardin: Religion, culture and identity*. (Unpublished doctoral dissertation), Australian Catholic University, Melbourne, Australia.
- Güç Işık, A. (2014b). Süryani cemaatinde toplumsal dönüşüm ve siyasete dahil olma, *İnsan ve Toplum Bilimleri Araştırmaları Dergisi*, 3(4), 739-760.
- Hannerz, U. (1996). *Transnational connections: Culture, people, places*. London: Routledge
- Hansing, K. (2001). Rasta, race and revolution: Transnational connections in socialist Cuba. *Journal of Ethnic and Migration studies*, 27(4), 733-747. doi: 10.1080/13691830120090476

- Levitt, P. (2001). Transnational migration: Taking stock and future directions. *Global networks*, 1(3), 195-216. doi: 10.1111/1471-0374.00013
- Levitt, P., DeWind, J., & Vertovec, S. (2003). International perspectives on transnational migration: An introduction. *International Migration Review*, 37(3), 565-575. doi: 10.1111/j.1747-7379.2003.tb00150.x
- Lewis, B. (1962). *The emergence of modern Turkey* (2 ed.). London, Oxford, New York: Oxford University Press.
- Mazzucato, V. (2007). The role of transnational networks and legal status in securing a living: Ghanaian migrants in the Netherlands. COMPAS working paper 43.
- Oran, B. (2007). The minority concept and rights in Turkey: The Lausanne Peace Treaty and current issues. In Z. F. K. Arat (Ed.), *Human rights in Turkey*. Philadelphia, Pennsylvania: University of Pennsylvania Press.
- Østergaard-Nielsen, E. (2003). *Transnational politics: The case of Turks and Kurds in Germany*. Routledge.
- Özcoşar, İ. (2008). *19. yüzyılda Mardin Süryanileri: Bir yüzyıl bir sancak bir cemaat*. İstanbul: Beyan Yayınları.
- Özcoşar, İ. (2009). *Merkezileşme sürecinde bir taşra kenti: Mardin (1800-1900)*. Mardin: Mardin Artuklu Üniversitesi Yayınları.
- Piper, N. (2006). Gendering the Politics of Migration. *International Migration Review*, 40(1), 133-164.
- Portes, A. (2001). Introduction: The debates and significance of immigrant transnationalism. *Global Networks*, 1(3), 181-194. doi: 10.1111/1471-0374.00012
- Portes, A., Guarnizo, L. E., & Landolt, P. (1999). The study of transnationalism: Pitfalls and promise of an emergent research field. *Ethnic and racial studies*, 22(2), 217-237. doi: 10.1080/014198799329468
- Sana, M. (2005). Buying membership in the transnational community: migrant remittances, social status, and assimilation. *Population research and policy review*, 24(3), 231-261.
- Schiller, N. G., Basch, L., & Blanc-Szanton, C. (1992). Transnationalism: A new analytic framework for understanding migration. *Annals of the New York academy of sciences*, 645(1), 1-24.
- Smith, M. P., & Guarnizo, L. E. (Eds.). (1998). *Transnationalism from below* (Vol. 6). Transaction Publishers.
- Smith, R. (2006). *Mexican New York: Transnational lives of new immigrants*. Univ of California Press.
- Vertovec, S. (2001). Transnationalism and identity. *Journal of Ethnic and Migration studies*, 27(4), 573-582. doi: 10.1080/13691830120090386
- Vertovec, S. (2004a). Cheap calls: The social glue of migrant transnationalism. *Global Networks*, 4(2), 219-224.
- Vertovec, S. (2004b). Migrant transnationalism and modes of transformation. *International migration review*, 38(3), 970-1001.
- Vertovec, S. (2007a). Introduction: New directions in the anthropology of migration and multiculturalism. *Ethnic and racial studies*, 30(6), 961-978.
- Vertovec, S. (2007b). Super-diversity and its implications. *Ethnic and racial studies*, 30(6), 1024-1054. doi: 10.1080/01419870701599465
- Vertovec, S. (Ed.). (2013). *Anthropology of migration and multiculturalism: New directions*. Routledge.
- Wimmer, A., & Glick Schiller, N. (2002). Methodological nationalism and beyond: nation-state building, migration and the social sciences. *Global networks*, 2(4), 301-334.

