

# TOKAT MÜZESİ GÜMÜŞ YÜZÜKLERİ

Ersin ÇELİKBAŞ\*

**Atıf/©:** Çelikbaş, Ersin (2018). Tokat Müzesi Gümüş Yüzükleri, Hitit Üniversitesi Sosyal Bilimler Enstitüsü Dergisi, ANARSAN Sempozyumu Özel Sayısı, Ekim 2018, Yıl 11 Sayı 2 , ss. 1051-1065

**Özet:** Yüzükler, kadınlar ve erkekler tarafından süs eşyası, mühür, asalet, rütbe belirtme, nişan, tılsım, nazarlık, anahtar yüzükler ve zehir taşıma gibi işlevsel amaçlarla kullanılmışlardır. El bazen de ayak parmaklarına takılan yüzük halkalarının kesiti yarım daire, kare ince bant gibi farklı biçimlerde olabilmektedir. Düz halka yüzüklerin dışında, kaşlı yüzükler de kullanılmıştır. Yüzük formları zamanla değişerek yeni formlar ortaya çıkmıştır. Tokat Arkeoloji Müzesi'nde yer alan gümüş yüzükler bu makalede katalog çalışması olarak değerlendirilmiştir. Toplam dokuz adet olan yüzüklerin tamamı taşlı olmasına rağmen iki yüzüğün taşları noksanıdır. Yüzüklerden dört tanesi akik, iki tanesi cam, bir tanesi gümüş taşa sahiptir. Akik taşlar üzerine negatif betimler ve monogram kazanmıştır. Betimler ve monogram Roma ve Geç Roma döneminin sevilen uygulamaları olarak dikkat çekmektedir. Yüzükler MS 1. yüzyıldan MS 5. yüzyıla kadar geniş bir zaman aralığına sahiptir. Çalışma kapsamında değerlendirilen gümüş yüzükler, özellikle Roma ve Geç Roma Dönemi insanının sosyal ve ekonomik durumu, günlük yaşam standartları ve kültürü hakkında vereceği veriler açısından oldukça önemlidir. Müzedeki eserlerin tamamının Tokat ve çevresinden geldiği düşünüldüğünde, bu gurubun analizi Antik Çağ'da önemli bir yerleşim olan bölgenin sosyo- ekonomik kültürel konumu ve çevresindeki şehirler ile olan ilişkileri ve orada yaşayan insanların günlük yaşam şekli üzerine önemli veriler sağlayacaktır. Bu anlamda Tokat Müzesi'ndeki Roma Dönemi gümüş yüzüklerin kataloglanması sonucunda, arkeolojik araştırmalarda bulunulan diğer eserlerin analojisinde kullanılarak ileride yapılacak çalışmalara referans oluşturacaktır.

**Anahtar Sözcükler:** Yüzük, Gümüş, Tokat Müzesi, Roma, Akik.

---

Makale Geliş Tarihi:21.09.2018 / Makale Kabul Tarihi: 15. 10.2018

Bu makale Turnitin programında kontrol edildi. This article was checked by Turnitin.

Bu makale ANARSAN sempozyumunda sunulmuş aynı başlıklı bildirinin tam metnidir.

\* Dr. Öğr. Üyesi, Karabük Üniversitesi, Arkeoloji Bölümü, [ersincelikbas@gmail.com](mailto:ersincelikbas@gmail.com)

## **Tokat Museum Silver Rings**

**Citation/©:** Çelikbaş, Ersin (2018). Tokat Museum Silver Rings, Hitit University Journal of Social Sciences Institute, Symposium of AAHA, Special Issue, Year 11 Volume 2 October 2018, ss. 1051-1065

**Abstract:** Rings have been used by men and women with functional purposes such as ornaments, seal, indicating nobility and rank, engagement, charm, key rings, and carrying poison. The sections of rings can be in various forms such as semi-circular, square thin band as they can be worn on fingers as well as toes. In addition to plain circular rings, rings with bezel were used as well. The forms of rings have changed over time and new forms have emerged. Silver rings in Tokat Museum are considered as catalog study in this article. Although all nine rings are stoned, the stones of two rings are missing. Four of the rings have cornelian, two have glass, and one has silver stone. Cornelian stones are engraved with negative descriptions and monogram. Descriptions and monogram are the most popular applications of Rome and Late Rome period. Rings have a wide time range between 1st century B.C. and 5th century A.D. Silver rings evaluated within the context of this study are particularly important for providing data in terms of social and economical status of daily life standards, and culture of individuals of the Rome and Late Rome Period. Considering that all the pieces in the museum are brought from Tokat and its surroundings, the analysis of this group will reveal important information on the important settlement in the Ancient Era in terms of the region's socio-economical cultural position and its relations with neighboring cities and the way of living of individuals in that area. Within this scope, the cataloging of silver rings from Rome Period in Tokat Museum will provide important information, will be used in comparing other artifacts found in archeological studies and will provide a resource for future research studies.

**Keywords:** Ring, Silver, Tokat Museum, Rome, Cornelian.

### **I.GİRİŞ**

Tarihte en erken yüzükler büyük ihtimalle kil, balmumu vb materyallere damga, mühür vurmak için kullanılmıştır. Mısır'da ortaya çıkarılmış olan çok sayıda yüzük-mühür, erken dönemlerde Mısırlıların yüzükleri bu amaçla kullanıldığına kanıttır. XII. Hanedanın (MÖ 2060-1991) ortalarında Mısırlıların en çok kullandığı yüzük formu döner kaşlı yüzüklerdir<sup>1</sup>. Son

---

<sup>1</sup> Marshall 1968, XV.

yıllarda yapılan çalışmalarda killere basılmış mühürlerin ortaya çıkması, aynı dönem içerisinde mühürün iyi bilindiğini göstermektedir. Ancak kaş bölümü kazıma çizgilerle süslenmiş olan Myken'in karakteristik altın yüzük formları, mühür veya damga için kullanılmaktan ziyade bir süs objesi olarak kullanılmıştır<sup>2</sup>. Geometrik dönem içerisinde kazıma çizgilerle bezenmiş yüzükler yavaş yavaş terkedilmeye başlanmıştır. Bu durumun en önemli nedenlerinden birisi olarak bu dönem toplumlarının kaba bir sanat anlayışına sahip olması olarak görülmektedir. Şüphesiz bazen metal halkaların kaba işlenmiş yüzük taşlarıyla süslediği de görülmüştür<sup>3</sup>. Yüzük formları zamanla değişerek yeni formlar ortaya çıkmıştır. Arkaik ve Erken Klasik dönem yüzüklerinin standart formu ince halkalı, yuvarlak kesitli ve kaşı ince yaprak şeklinde olan üzengi biçimli yüzüklerdir<sup>4</sup>. Geç Arkaik ve Erken Klasik dönemde yüzük tiplerinin çeşitliliğinde bir artış görülür. Bu dönem yüzüklerinde insan ve hayvan figürleri sıkça kullanılmaya başlanmıştır.

Arkaik dönemin yalın takı formları MÖ 5. yüzyıldan itibaren karmaşıklaşmış; birçok kuyumculuk tekniğinin kullanılarak çeşitli bezemelerin birleşmesinden meydana gelen gösterişli kompozisyonlar oluşturulmuştur<sup>5</sup>. Hellenistik dönemde yüzükler süs eşyası yanında, mühür, nazar ve büyü için de kullanılmış, ayrıca bu dönemde taşlı yüzükler ortaya çıkmıştır<sup>6</sup>. MÖ 5-4. yüzyılda görülen masif yüzüklerin yapımı Hellenistik dönemde de sürmüştür. Hellenistik dönem içerisinde yüzüklerin boyutları büyümeye, kaş kısmı geniş ve düz bir form almaya başlar. Öte yandan yüzük halkası "D" şeklini almış, halkanın kaş ile birleşim yeri, dik gelerek omuz yapmıştır. Bu değişimin en önemli nedeni, büyük, düz ve yassı, yarı değerli taşların kullanımının moda olmasıdır. Hellenistik dönemin sonuna kadar devam eden bu moda sonucu yüzüklerin formları da değişmiştir<sup>7</sup>.

Roma dönemine gelindiğinde geniş halkalı, oval kaşlı yüzükler görülmeye başlar. Hellenistik dönemde görülen "D" formulu yüzük halkası Roma döneminde de görülmeye devam eder. Yüzük halkaları omuza doğru kalınlaşmıştır ve kaşın yüzeyi düzdür. Kaştaki oval yuvaya oval bir taş gömülür. Bu yüzükler masif olarak değil, levhanın şekillendirilerek içine dolgu maddesi konması ile yapıldı. MS 2. yüzyılda da benzer şekilde yüzük

<sup>2</sup> Marshall 1968, XV.

<sup>3</sup> Marshall 1968, XVI.

<sup>4</sup> Özgülnar 2007, 57.

<sup>5</sup> Türe - Savaşçın 2002, 99.

<sup>6</sup> Meriçboyu 2001, 178.

<sup>7</sup> Oransay 2006, 65.

halkasının yukarıya doğru kalınlaştığı, halka boşluğu ve kaş yüzeyinin yuvarlak biçim aldığı formlar belirgin hale gelir<sup>8</sup>. MS 3. yüzyılda yuvarlak halka yerine, omuzları yukarı kalkık, olasılıkla ekonomik yapının bozulmasına bağlı olarak ince halkalı yüzükler yapılmaya başlanmıştır<sup>9</sup>. Geç Roma dönemine gelindiğinde ise ince halkalı, konik kaşlı, dışı çokgen, içi yuvarlak halkalı olan yüzükler de görülmeye başlar. Aynı dönemde masif halkanın üzerine dörtgen bir kaş yerleştirilmeye başlanmıştır. MS 4-5. yüzyılda, Hristiyanlığın güçlendiği dönemde monogramlar kaş üzerine işlenmiştir<sup>10</sup>.

Tokat Müzesi'nde yapılan çalışmalar sonucunda dokuz adet gümüş yüzük tespit edilmiştir<sup>11</sup>. Taşlarının noksan olduğu görülen iki örnek dışında yüzüklerin tamamının kaş kısmı taşlarla süslenmiştir. Yüzüklerin tamamı müzeye satın alma yoluyla kazandırılmasından dolayı yüzüklerin tarihlendirilmesi ancak tipolojik ve stilistik değerlendirme sonucunda yapılabilmektedir.

İlk örneğimiz olan Kat. No: 1'de yer alan yüzük üzengi formu bir halkaya sahiptir. Dış yüzeyinde birbirine paralel iki adet yivle süslenmiş halkanın kesiti omza doğru genişlemekte olup; halka hafif içe doğru dönerek kaş bölümü ile birleşmektedir. Dairesel bir forma sahip olan kaş dışbükey ve yeşil renkli bir cam taş ile süslenmiştir. Kaş, yuvasının ağız kenarlarına çentikler atılarak süslenmiştir. Küçük bir kısmı açıkta olan cam taş aşırı korozyona uğramıştır ve cam taşın üzerinde herhangi bir betim görülmemektedir. Yüzüğün benzer formunu Parion'da<sup>12</sup> görmekteyiz.

Kat. No: 2 kaş ve halka olmak üzere iki parçanın birleşmesinden oluşan bir yüzüktür. "D" formu bir kesite sahip olan halkanın kesiti omuzlara doğru genişlemektedir. Dairesel formu halka omuzlardan hafif içe doğru yuvarlak bir hatla bükülerek oval formu kaş bölümüyle birleşmektedir. Kaş bölümüne oval formu derin bir taş yuvası eklenmiştir. Yassı formu oval bir akik taşı yuvaya gömülmüştür. Akik taşın üzerine başını kendi soluna doğru döndürmüş, başı profilden, vücudu cepheden, ağzında çelenk tutan bir kartal negatif olarak işlenmiştir. Birçok sembolle birlikte görülen kartal figürleri askerlerin yüzüklerinde kullanılan çok popüler bir betimdir. Aslında kartal betimlerinin askerlerin yüzüklerinde yer almasının en önemli neden kartalın

---

<sup>8</sup> Meriçboyu 2001, 231.

<sup>9</sup> Meriçboyu 2001, 233.

<sup>10</sup> Meriçboyu 2001, 236.

<sup>11</sup> Tokat Müzesi'nde yer alan gümüş yüzükler üzerinde çalışmaya izin veren müze müdürü Halis Şahin'e, çalışmalarının başından sonuna kadar sabırla bana yardımcı olan müze uzmanları Hülya Aydın ve Emel Uzma Doğru'ya teşekkür ederim.

<sup>12</sup> Çelikbaş 2016, Kat. No: I34.

lejyonları sembolize etmesidir ki Roma İmparatorluğu'nda basılan sikkelerde ve diğer sanat eserlerinde lejyon kartallarına sıkça rastlanılmaktadır. Ayrıca Jüpiter'in kutsal hayvanı olarak da Roma dünyasında saygı görmüştür<sup>13</sup>. Kartal motifi Roma İmparatorluğu'nun Hindistan'a kadar olan hakimiyeti altındaki tüm coğrafyada görülmüştür<sup>14</sup>. Ağzında palmiye ya da çelenk tutan kartal betimiyle bağlantılı olarak Paphlagonia ve Bithynia bölgelerinin Karadeniz'in güneyine düşen kesimlerinde MS 1. yüzyıla tarihlenen bazı Roma İmparatorluk dönemi sikkelerinde aynı betimi görmek mümkündür. Bu tipte olan kartal motifleri genellikle bir altar üzerinde resmedilmişlerdir<sup>15</sup>. Kartalın ağzında ağzında tuttuğu çelenk ise bir zafer çelengidir ve kazanılan bir askeri zaferi simgeler. Kat. No: 2'da olduğu gibi altar üstünde resmedilmiş olan kartal betimi Domitian dönemi sikkelerinde karşımıza çıkmaktadır<sup>16</sup>. Fakat adı geçen sikkelerde işlenen kartal betimlerine göre Kat. No: 2'da yer alan kartal daha şematik olarak betimlenmiştir. Bu durum betimin MS 1. yüzyıl örneklerinden daha sonraki döneme ait olması gerektiğini göstermektedir. Negatif olarak işlenmiş yüzük taşı örneklerini Fitzwilliam Museum'da<sup>17</sup>, British Museum'da<sup>18</sup>, Trabzon Arkeoloji Müzesi'nde<sup>19</sup>, De Gliptica Del Museo Arqueologico Nacional'da<sup>20</sup>, Rijksmuseum'da<sup>21</sup> görmekteyiz. Tüm bu değerlendirmeler yüzüğün MS 2.-3. yüzyıla ait olduğunu göstermektedir.

Kat. No: 3'te yer alan yüzük halka ve kaş olmak üzere iki ayrı parçanın birbirine kaynak edilmesinden meydana gelmiştir. Elips forma sahip olan halka bölümü omuz bölümüne doğru genişlemektedir. Dışbükey bir kesite sahip olan halkanın omuzdan kaş bölümüne geçişi halkanın hafif içe doğru yuvarlaklaştırılmasıyla sağlanmıştır. Oval bir forma sahip olan kaş kısmı alçak bir taş yuvasına yerleştirilmiştir. Kaş yuvası yassı formlu bir akik taşla süslenmiştir. Akik taş üzerine negatif olarak "homonoia" olarak bilinen anlaşma simgesini oluşturan tokalaşan iki el ile ellerin arasında nar betimi oyulmuştur. Akik üzerinde tasvir edilen Roma döneminin en çok kullanılan betimlerinden olan "homonoia" betiminde dikkat çeken en önemli farklılık, betimin stilize edilmiş olmasıdır. Tokalaşan el betimleri barış ve sadakati, nar

<sup>13</sup> Maaskant-Kleibrink 1986, 71.

<sup>14</sup> Middleton 2001, 51.

<sup>15</sup> Middleton 2001, 51.

<sup>16</sup> Middleton 2001, 51.

<sup>17</sup> Henig 1994, Cat. No: 368.

<sup>18</sup> Walter 1925, Cat. No: 2439.

<sup>19</sup> Middleton 2001, Cat. No: 28.

<sup>20</sup> Garcia 1990, Cat. No: 431.

<sup>21</sup> Maaskant-Kleibrink 1986, Cat. No: 136.

ise bolluk ve bereketi temsil etmektedir. Genellikle askeri bir anlamı olmasıyla birlikte nişan yüzüğü olarak da kullanım görmüştür. “Homonoia” betimi MÖ 1. yüzyıldan itibaren sıkça görülmektedir<sup>22</sup>. MS 1. yüzyıldan sonra stilize edilerek yüzük taşlarına oyulmuş homonoia tasvirinin örneklerini Royal Coin Cabinet’te<sup>23</sup> ve Gliptica Museo’da<sup>24</sup>, Parion’da<sup>25</sup> görmekteyiz. Yüzüğün form olarak benzeri ise Staatliche Museen’de<sup>26</sup>, Perge’de<sup>27</sup>, Patara’da<sup>28</sup> karşımıza çıkmaktadır.

Kat. No: 4’te yer alan diğer örnek tek parçadan oluşmaktadır. Elips formulu olan yüzüğün halkası “D” profilli bir kesite sahiptir. Halka bölümünün alt kısmı da küçük bir köprü oluşturacak şekilde nispeten daha ince işlenmiştir. Halkanın kesiti omuza doğru genişlemekte ve halka kaş bölümüne doğru hafif içe döndürülerek kaş ile birleşmektedir. Yüzüğün kaş kısmı oval bir forma sahip olup yüzeyi ise düzdür. Oval olan kaş bölümünde çok derin olmayan bir taş yuvası görülmektedir. Taşı noksan olan kaş yuvasının kenar çeperlerinin olmaması yüzüğün tahribatıyla alakalı olmalıdır. Marshall, elips formulu halkaya, omuzlara doğru genişleyen halka kesitine ve oval kaş ile oval taş yuvasına sahip olan yüzüklerin Roma döneminin en yaygın yüzük tipi olduğunu ifade ederek bu tip yüzüklerin MS 2. yüzyıla ait olması gerektiğini söylemiştir<sup>29</sup>. Form olarak benzerlerini British Museum’da<sup>30</sup>, Ralph Harari Collection’da<sup>31</sup>, Yüksel Erimtan Koleksiyonu’nda<sup>32</sup>, Royal Albert Memorial Museum’da<sup>33</sup> ve Gaziantep Arkeoloji Müzesi’nde<sup>34</sup> görmekteyiz.

Kat. No. 5 halka ve kaş olmak üzere iki ayrı parçanın kaynak edilmesinden meydana gelmiştir. “D” formulu halka kesiti omuza doğru genişlemekte olup, oval formulu kaş ile birleşmektedir. Kaş üzerinde bir taş yuvası mevcuttur. Yuvaya dışbükey oval bir akik taşı gömülmüş, üzerine de negatif olarak arı betimi kazınmıştır. Bolluğun ve bereketin simgesi olan arı betimi Kat. No. 5’de çok ayrıntılı olmamakla birlikte şematik bir tarzda akik taşa kazınmıştır. Yüzüğün form açısından benzerlerini Römisch-Germanischen

---

<sup>22</sup> Henig - MacGregor 2004, 113.

<sup>23</sup> Kleibrink- Maaskant 1978, Cat.No: 1024a.

<sup>24</sup> Garcia 1990, Cat.469.

<sup>25</sup> Çelikbaş 2016, Kat. No: I34

<sup>26</sup> Greifenhagen 1970, Taf.25/23.

<sup>27</sup> Özgülnar 2007, Kat. No: K39

<sup>28</sup> Uygun 2000, Y17.

<sup>29</sup> Marshall 1968, xlvi-xvii.

<sup>30</sup> Marshall 1968, Cat. No: 1156.

<sup>31</sup> Boardman-Scarbrick 1977, Cat. No: 34.

<sup>32</sup> Konuk-Arslan 1999, Kat. No: 57.

<sup>33</sup> Middleton 1998, Cat. No: 49.

<sup>34</sup> Demir 2008, Kat. No:72.

Zentralmuseum'da<sup>35</sup>, Yüksel Erimtan Koleksiyonu'nda<sup>36</sup>, Gaziantep Arkeoloji Müzesi'nde<sup>37</sup> görmekteyiz.

Kat. No: 6'da yer alan yüzük form olarak Kat. No: 4 ile büyük benzerliklere sahiptir. Elips formlu yüzüğün halkası "D" formu kesite sahiptir ve omuzlara doğru genişlemektedir. Halka omuz bölümünde içe doğru hafif yuvarlaklaşarak kaş ile birleşmektedir. Dışbükey oval formlu kaş bölümü yine oval formu bir taş yuvasına sahiptir. Kaş bölümünde yer alan oval yuvada taş noksanıdır. Form olarak benzerlerini British Museum'da<sup>38</sup>, Ralph Harari Collection'da<sup>39</sup>, Yüksel Erimtan Koleksiyonu'nda<sup>40</sup>, Royal Albert Memorial Museum'da<sup>41</sup>, Gaziantep Arkeoloji Müzesi'nde<sup>42</sup> görmekteyiz.

Kat. No: 7 dairesel bir halkaya sahiptir. Dairesel halka iki ucundan genişlemeden kaş kısmına kaynak edilerek tutturulmuştur. Oval bir forma sahip olan kaş bölümünde yine kaynak edilerek tutturulan yüksek bir yuva yer almaktadır. Dış bükey formu bir cam taş ile süslenen kaş bölümünün ağız kısmı, cam taşın düşmesini engellemeye yönelik olarak içe doğru bükülmüştür. Yeşil renkli cam taş korozyona uğraması nedeniyle üzerinde herhangi bir süsleme görülmemektedir. Yüzüğün form açısından benzerini Yüksel Erimtan Koleksiyonu'nda<sup>43</sup> ve Sardes'te<sup>44</sup> görmekteyiz.

Kat. No: 8'de yer alan yüzük, formu itibariyle diğer yüzüklerden farklılık göstermektedir. Tek parçadan oluşan yüzüğün halkası içten dairesel dıştan ise açılı omuzlara sahiptir. Halkanın alt yarısının kesiti dikey dikdörtgen form gösterirken, köşeli omuz yapan noktalardan sonra yatay dikdörtgen kesite dönerek devam etmektedir. Halka bölümü omuz kısmından sonra yuvarlaklaşarak kaş bölümüne oturmaktadır. Kaş bölümü hafif dışbükey düz bir forma, kaş bölümünde daireye yakın bir taş yuvası, yuvada ise yedigen formda bezemesiz gümüş bir taşa sahiptir. MS 3. yüzyılda köşeli omuzlara sahip yüzüklerde büyük bir artış görülmesiyle beraber bu tip yüzükler omurgalı yüzükler olarak adlandırılmıştır<sup>45</sup>. Birçok değişik tipi olan omurgalı yüzükler kimi zaman yazıtlı, kimi zaman taşlı, kimi zaman da sade olarak

<sup>35</sup> Deppert-Lippitz 1985, Cat. No: 113.

<sup>36</sup> Konuk-Arslan 1999, Kat. No: 13, 129.

<sup>37</sup> Demir 2008, Kat. No:71

<sup>38</sup> Marshall 1968, Cat. No: 1156.

<sup>39</sup> Boardman-Scarbrick 1977, Cat. No: 34.

<sup>40</sup> Konuk-Arslan 1999, Kat. No: 57.

<sup>41</sup> Middleton 1998, Cat. No: 49.

<sup>42</sup> Demir 2008, Kat. No:72.


<sup>43</sup> Konuk-Arslan 1999, Kat. No: 133.

<sup>44</sup> Waldbaum 1983, Cat. No: 848

<sup>45</sup> Johns 1996, 48.

karşımıza çıkmaktadır<sup>46</sup>. Bu tip yüzüklerin halka kesiti dönemsel farklılıklar göstermektedir. Omurgalı yüzüklerin erken tiplerinde halka kesitleri dairesel, oval ya da “D” formundayken, birçok MS 3. yüzyıl yüzüklerinde tıpkı Kat. No: 8’de olduğu gibi dikdörtgen ya da yatay kesit formu göstermektedir<sup>47</sup>. MS 3. yüzyıl omurgalı yüzüklerinin genel özelliklerinden bir tanesi de kaş bölümünü süsleyen yuvaya metal bir malzemedan kabaca kesilmiş bir taş yerleştirilmesidir<sup>48</sup>. Kat. No: 8’deki yüzüğü süsleyen taşın kabaca kesilmiş yedigen bir forma sahip olması örneğin döneminin MS 3. yüzyıla ait olduğunu gösteren önemli bir özelliktir. Ayrıca Marshall da bu tipin Roma’da çok yaygın bir tip olduğunu belirtmiş ve omurgalı yüzükleri MS 3-4. yüzyıla tarihlendirmiştir<sup>49</sup>. Omurgalı yüzüğün benzerlerini Corinth’te<sup>50</sup>, Rijksmuseum’da<sup>51</sup>, Winchester Museum’da<sup>52</sup>, Ralph Harari Collection’da<sup>53</sup> görmekteyiz.

Kat. No: 9 numaralı yüzük de tek parçadan oluşmaktadır. Form ve yapım tekniği bakımından Kat. No: 4 ile benzer özelliklere sahiptir. Yüzüğün halka bölümü elips formundadır. “D” formulu halkanın kesiti omuzlara doğru genişlemektedir. Halka omuz bölümünde içe doğru hafif yuvarlaklaşarak kaş ile birleşmektedir. Dışbükey oval formulu kaş bölümü yine oval formulu bir taş yuvasına sahiptir. Taş yuvasına yassı ve oval formulu bir akik taş

gömülmüştür. Akik taş negatif işlenmiş bir  monograma sahiptir. Monogram büyük ihtimalle yüzük sahibinin ismini ifade etmektedir. Monograma bakıldığında sırasıyla “R, E, M, A, T, V” harfleri okunmaktadır. Monogramlar, uzun isimlerin dar alanda ifade edebilmesi amacıyla yönelik olarak tercih edilmişlerdir. Geç Roma sikkelerinin hem ön hem de arka yüzlerinde imza olarak kullanılmış olan monogram ilk kez II. Theodosius Dönemi’nde Grek ve Latin harflerinin karışımı şeklinde görülmeye başlanmıştır<sup>54</sup>. Yüzüğün form açısından benzerini British Museum’da<sup>55</sup> görmekteyiz.

<sup>46</sup> Johns 1996, 49.

<sup>47</sup> Johns 1996, 49.

<sup>48</sup> Johns 1996, 49.

<sup>49</sup> Marshall 1968, xlvii-xix.

<sup>50</sup> Davidson 1952, Cat. No: 1877.

<sup>51</sup> Maaskant-Kleibrink 1986, Cat. No: 135.

<sup>52</sup> Johns 1996, Fig.3.9.

<sup>53</sup> Boardman-Scarbrick 1977, Cat. No: 36.

<sup>54</sup> RIC X, 60.

<sup>55</sup> Marshall 1968, Cat. No: 1169.



Değerlendirilen yüzükler MS 1. yüzyıldan MS 5. yüzyıla kadar geniş bir zaman aralığına sahiptir. Yapılan bu çalışma ile Anadolu'nun en önemli müzelerinden bir tanesi olan Tokat Müzesi'ndeki eserlerin bilim dünyasına tanıtılması amaçlanmıştır. Anadolu müzelerindeki sayısız eser, katalog çalışması yapılamadığından dolayı bilim dünyası tarafından bilinmemektedir. Bu gibi çalışmaların artması eserler arasında karşılaştırma yaparak bilimsel analoji yapma imkanlarını genişletmekle beraber farklı türdeki objelerin de kataloglanmasına fayda sağlayacaktır. Dolayısıyla hem Anadolu hem de tüm dünya bilim dünyasının hizmetine sunulacaktır. Anadolu müzelerinde yapılacak olan bu türde katalog çalışmalarının artması, her tür arkeolojik malzemelerin genel bir kataloğunun oluşmasına katkıda bulunacağı kesindir.

## KATALOG

### Kat.No: 1

Env .No: 79.23.21 Sıra  
No: 4988

Müze Geliş Şekli: Satın  
Alma

Eser: Yüzük

Malzeme: Gümüş, Cam

Ölçüler: Çap: 18 mm, Kaş Çapı  
: 12 mm, Ağırlık: 5,90 gr

Tanım: Dairesel form. “D”  
formlu yüzük halkası kesiti.  
Dairesel kaş. Dairesel taş  
yuvası. Yuvada yeşil renkli  
dışbükey cam.

Dönemi: MS 1.-2. yüzyıl

### Kat.No: 2

Env .No: 86.40.7 Sıra No:  
6392

Müze Geliş Şekli: Satın Alma

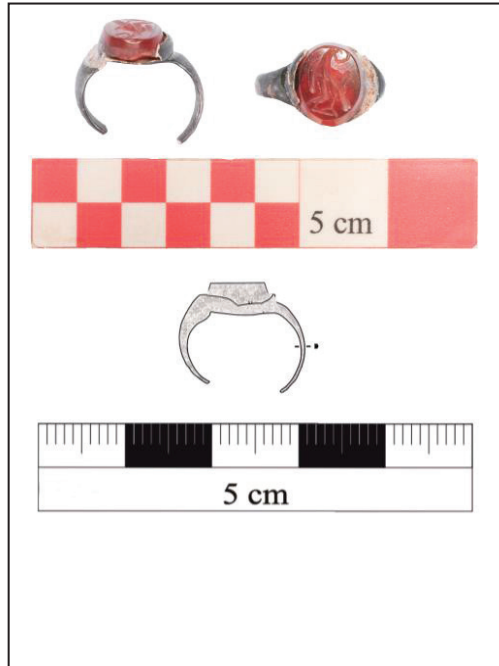
Eser: Yüzük

Malzeme: Gümüş.

Ölçüler: Çap: 15 mm, Kaş Çapı  
: 10 mm, Ağırlık: 1,05 gr

Tanım: Dairesel form. “D” formlu  
yüzük halkası kesiti. Oval kaş.  
Oval taş yuvası. Yuvada yassı  
akik taş. Taşa negatif işlenmiş  
kartal betimi.

Dönemi: MS 2.-3. yüzyıl



**Kat.No: 3**

Env .No: 84.30.10 Sıra  
No: 6151

Müze Geliş Şekli: Satın  
Alma

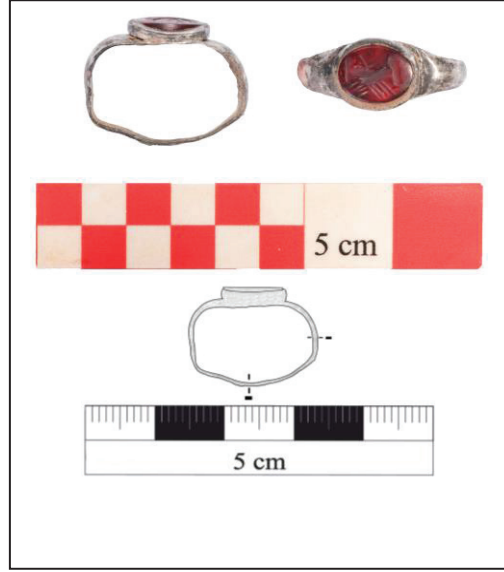
Eser: Yüzük

Malzeme: Gümüş, Akik.

Ölçüler: Çap: 18 mm, Kaş Çapı  
: 10 mm, Ağırlık: 1,20 gr

Tanım: Dairesel form.  
Dikdörtgen formlu yüzük  
halkası kesiti. Oval kaş. Oval taş  
yuvası. Yuvada kırmızı renkli  
yassı akik taşı. Taşa negatif  
işlenmiş homonoia betimi.

Dönemi: MS 2.-3. yüzyıl

**Kat.No: 4**

Env .No: 84.30.11 Sıra  
No: 6152

Müze Geliş Şekli: Satın  
Alma

Eser: Yüzük

Malzeme: Gümüş.

Ölçüler: Çap: 23 mm, Kaş  
Çapı : 10 mm, Ağırlık: 5,75 gr

Tanım: Oval form. "D" formu  
yüzük halkası kesiti. Oval kaş.  
Oval taş yuvası. Yuvada noksan  
taş.

Dönemi: MS 2-3. yüzyıl



**Kat.No: 5**

Env .No: 86.40.49 Sıra  
No: 6404

Müze Geliş Şekli: Satın Alma

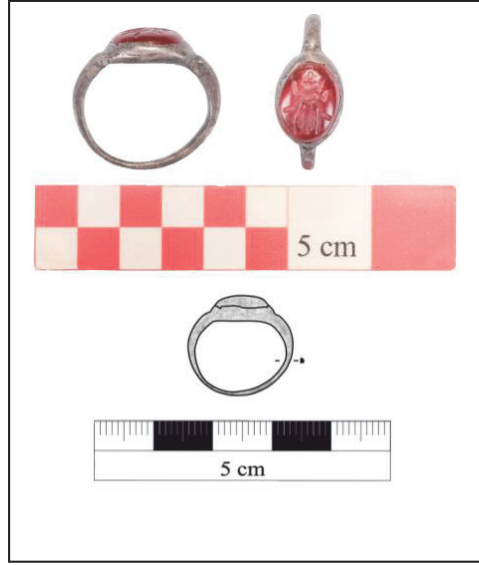
Eser: Yüzük

Malzeme: Gümüş.

Ölçüler: Çap: 18 mm, Kaş Çapı  
: 10 mm, Ağırlık: 1,65 gr

Tanım: Dairesel form. “D”  
formlu yüzük halkası kesiti.  
Oval kaş. Oval taş yuvası.  
Yuvada dışbükey formlu akik  
taş. Taşa negatif işlenmiş arı  
betimi.

Dönemi: MS 2.-3. yüzyıl



**Kat.No: 6**

Env .No: 88.28.8 Sıra  
No: 6786

Müze Geliş Şekli: Satın  
Alma

Eser: Yüzük

Malzeme: Gümüş.

Ölçüler: Çap: 20 mm, Kaş  
Çapı : 9 mm, Ağırlık: 1,60 gr

Tanım: Elips form. “D” formu  
yüzük halkası kesiti. Oval kaş.  
Oval, kırık taş yuvası. Yuvada  
noksan taş.

Dönemi: MS 2.-3. yüzyıl



**Kat.No: 7**

Env .No: 74.23.26 Sıra No :  
1778

Müze Geliş Şekli: Satın Alma

Eser: Yüzük

Malzeme: Gümüş, Cam

Ölçüler: Çap: 27 mm, Kaş Çapı : 16 mm, Ağırlık:

Tanım: Dairesel form. Elips formlu yüzük halkası kesiti. Oval kaş. Oval taş yuvası. Yuvada yeşil renkli cam.

Dönemi: MS 3.-4. yüzyıl

**Kat.No: 8**

Env .No: 86.40.22 Sıra  
No: 6397

Müze Geliş Şekli: Satın Alma

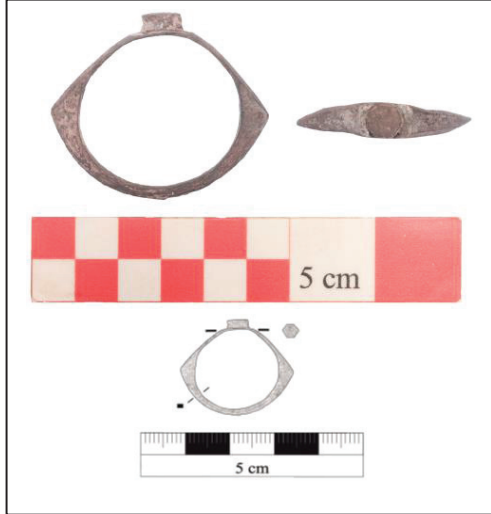
Eser: Yüzük

Malzeme: Gümüş.

Ölçüler: Çap: 26 mm, Kaş Çapı : 5 mm, Ağırlık: 1,75 gr

Tanım: Omurgalı, dairesel form. Dikdörtgen yüzük halkası kesiti. Üçgen açılı omuzlar. Oval kaş. Dairesel taş yuvası. Yuvada yedigen formlu gümüş taş.

Dönemi: MS 3.-4. yüzyıl



**Kat.No: 9**

Env .No: 86.38.50 Sıra  
No: 6379

Müze Geliş Şekli: Satın Alma

Eser: Yüzük

Malzeme: Gümüş.

Ölçüler: Çap: 21 mm, Kaş Çapı  
: 10 mm, Ağırlık: 3,35 gr

Tanım: Oval form. "D" formlu  
yüzük halkası kesiti. Oval kaş.  
Oval taş yuvası. Yuvada yassı  
akik taş. Taşa negatif işlenmiş  
monogram.

Dönemi: MS 4.-5. yüzyıl



**KAYNAKÇA**

- BOARDMAN, J.- SCARİSBRİCK, D., *The Ralph Harari Collection of Finger Rings*, London, 1977.
- ÇELİKBAŞ, E., *2005-2014 Parion Kazısı Metal (Bronz-Demir-Kurşun) Buluntuları*, (Atatürk Üniversitesi Sosyal Bilimler Enstitüsü Yayınlanmamış Doktora Tezi), Erzurum, 2016.
- DAVIDSON, Gladys, *Corinth: The Minor Objects*, Vol: XII, New Jersey, 1952.
- DEMİR, J. S. Y., *Gaziantep Arkeoloji Müzesi'nde Sergilenen Yüzükler ve Yüzük Taşları*, (Eskişehir Anadolu Üniversitesi Sosyal Bilimler Enstitüsü Yayınlanmamış Yüksek Lisans Tezi), Eskişehir, 2008.
- DEPPERT-LİPPİTZ, B., *Goldschmuck Der Römerzeit Im Römisch-Germanischen Zentralmuseum*, Bonn, 1985.
- GARCÍA, R. C., *Coleccion De Gliptica Del Museo Arqueologico Nacional*, Vol. I, Bilbao, 1990.
- HENİG, M., *Classical Gems: Ancient and Modern Intaglios and Cameos in the Fitzwilliam Museum*, Cambridge, 1994.
- HENİG, M.- MACGREGOR, A., *Catalogue of the Engraved Gems and Finger Rings in the Ashmolean Museum II: Roman*, Oxford, 2004.
- JOHNS, C., *The Jewellery of Roman Britain*, Frome, 1996.
- Kleibrink- Maaskant, Marianne, *Catalogue of the Engraved Gems in the Royal Coin Cabinet the Hague: The Greek, Etruscan and Roman Collections*, Hague 1978.
- KONUK, K.- ARSLAN, M., *Anadolu Antik Yüzük Taşları ve Yüzükleri: Yüksel Erimtan Koleksiyonu*, İstanbul, 1999.
- MAASKANT-KLEİBRINK, M., *The Engraved Gems: Roman and Non-Roman*, Nijmegen, 1986.
- MERİÇBOYU, Y. A., *Antikçağ'da Anadolu Takıları*, İstanbul 2001.
- MIDDLETON, S. E. H., *Selas, Finger Rings, Engraved Gems and Amulets in the Royal Albert Memorial Museum*, Exeter, 1998.
- MIDDLETON, S. E. H., *Classical Engraved Gems From Turkey and Elsewhere*, Oxford, 2001.
- ORANSAY, A., *Arykanda Antik Kentinde 1971-2002 Kazı Sezonlarında Ele Geçen Madeni Buluntular ve Madencilik Faaliyetleri*, (Ankara Üniversitesi Sosyal Bilimler Enstitüsü Arkeoloji Anabilim Dalı Yayınlanmamış Doktora Tezi), Ankara, 2006.
- ÖZGÜLNAR, N., *Perge Kazılarında Bulunmuş Takılar*, (İstanbul Üniversitesi Sosyal Bilimler Enstitüsü Yayınlanmamış Yüksek Lisans Tezi), İstanbul, 2007.
- RIC X, Kent, J. P. C., *The Roman Imperial Coinage: The Divided Empire and the Fall of the Western Parts AD 395-491*, London, 1994.
- TÜRE, A.- Savaşçın, M. Y., *Anadolu Antik Takıları*, İstanbul, 2002.
- UYGUN, Ç., *Patara Geç Hellenistik- Roma Dönemi Takıları*, (Akdeniz Üniversitesi Sosyal Bilimler Enstitüsü Yayınlanmamış Yüksek Lisans Tezi), Antalya, 2000.
- WALTERS, H. B., *Catalogue of the Engraved Gems and Cameos Greek Etruscan and Roman in the British Museum*, London, 1925.

