



Araştırma Makalesi / Research Article

SEYİTÖMER HÖYÜK ORTA TUNÇ ÇAĞI KAPILARI

Semra KAYGISIZ¹

Öz

Kütahya ilinin 25 km kuzeybatısında bulunan Seyitömer Höyük'te 1989 yılından itibaren kapsamlı kazılar gerçekleştirilmektedir. Günümüze kadar sürdürülen bu arkeolojik kazılar sonucunda höyükte beş mimari tabaka ve bu tabakalara ait alt evreler tespit edilmiştir. Seyitömer Höyük, Erken ve Orta Tunç Çağı'na ait önemli veriler sunar; mimarisi ve buluntularıyla hem bölge hem de dönem arkeolojisi açısından dikkat çekmektedir. Ayrıca höyüğün içerdiği mimari tabakaların yatay stratigrafide takip edilebilmesi, buluntuların konteks içinde değerlendirilmesine olanak tanımıştır. Höyükte bulunan karbonlaşmış ahşap kalıntılar, arkeolojik kayıta nadir rastlanan bir buluntu grubuna işaret etmektedir. Anadolu arkeolojisi bağlamında değerlendirildiğinde, organik malzemelerle ilişkili buluntuların sayısı sınırlıdır. Özellikle çabuk bozulabilen malzeme olduğundan, bu çalışmada ele alınan ahşap kalıntılarının önemi daha da belirginleşmektedir. Seyitömer Höyük'ün mimari stratigrafisinde, Orta Tunç Çağı'na tarihlenen IV. tabakasında yürütülen kazılar sırasında yapı tabanlarında karbonlaşmış ahşap kalıntılar açığa çıkarılmıştır. Bu kalıntılar, yapı içindeki konumları, mevcut ölçüleri ve ait oldukları yapıların kapı açıklıkları da göz önünde bulundurularak irdelenmiştir. Bununla birlikte Orta Tunç Çağı yerleşimindeki yapılarda ahşabın kullanım alanlarına da değinilerek, söz konusu bulgular arasında yer alan bir grup kalıntının ahşap kapı kanadına ait olabileceği önerilmiştir. Bu kalıntılar, yapıların kapı açıklıklarına üç boyutlu çizimler aracılığıyla yerleştirilmiş ve olası kapı kanatlarına ilişkin bir rekonstrüksiyon önerisi sunulmuştur. Araştırmaya konu olan kalıntılarının bilimsel açıdan Anadolu arkeolojisine önemli bir katkı sağlayacağı düşünülmektedir.

Anahtar Kelimeler: Seyitömer Höyük, Orta Tunç Çağı, Yerleşim planı, Mimari donanım, Ahşap kapı.

MIDDLE BRONZE AGE DOORS FROM SEYİTÖMER HÖYÜK

Abstract

Extensive excavations have been conducted at Seyitömer Höyük, located 25 km northwest of the city of Kütahya, since 1989. As a result of these archaeological excavations, which have continued to the present day, five architectural strata and their respective sub-phases have been identified at the site. Seyitömer Höyük provides significant data from the Early and Middle Bronze Ages; its architecture and artifacts are noteworthy both for regional archaeology and for the archaeology of the period. Furthermore, the ability to trace the architectural layers within the mound's horizontal stratigraphy has enabled the evaluation of artifacts within their original context. The carbonized wood remains found at the mound indicate a group of finds rarely encountered in the archaeological record. When evaluated within the context of Anatolian archaeology, the number of finds associated with organic materials is limited. Given that wood is a material prone to rapid decay, the significance of the wood remains examined in this study becomes even more evident. During excavations conducted in Layer IV, dated to the Middle Bronze Age, within the architectural stratigraphy of Seyitömer Höyük, carbonized wood remains were uncovered on the floors of structures. These remains were analyzed by considering their positions within the structures, their extant dimensions, and the door openings of the structures to which they belonged. Furthermore, the study also addresses the various uses of wood in the structures of the Middle Bronze Age settlement, suggesting that a group of the remains in question may belong to a wooden door leaf. Accordingly, the remains were positioned within the doorways of the structures using three-dimensional drawings, and a proposed reconstruction of the possible door leaves was presented. These remains are considered likely to make a significant scientific contribution to Anatolian archaeology.

Keywords: Seyitömer Höyük, Middle Bronze Age, Settlement plan, Architectural features, Wooden door.

¹ Arş. Gör. Dr. Kütahya Dumlupınar Üniversitesi, Fen-Edebiyat Fakültesi, Arkeoloji Bölümü, Protohistorya ve Önasya Arkeolojisi Anabilim Dalı, semra.cirakoglu@dpu.edu.tr., ORCID: 0000-0001-7011-4159

Başvuru Tarihi (Received): 01.02.2026 **Kabul Tarihi** (Accepted): 29.04.2026

Giriş

Seyitömer Höyük'te arkeolojik kazı çalışmaları ilk defa 1989 yılında başlamış; farklı kurumlar tarafından, aralıklarla günümüze kadar devam etmiştir (Aydın, 1991; Topbaş, 1992; İlaslı, 1996; Bilgen vd. 2010; Bilgen vd. 2011; Bilgen vd. 2012; Bilgen vd. 2013; Bilgen vd. 2014; Bilgen vd. 2015; Bilgen, 2013; Bilgen, 2014; Bilgen 2015; Ünan vd. 2022; Ünan vd. 2021). Höyük'te arkeolojik kazıların başlatılmasının sebebi, höyüğün etki alanında bulunan kömür rezervinin ülke ekonomisine kazandırılmak istenmesidir (Fig. 1). Bu çalışmalar sonucunda höyüğün mimari stratigrafisi belirlenmiştir. Beş tabaka ve bu tabakalara ait alt evrelerin dizilimi aşağıda verilmiştir (Bilgen ve Bilgen, 2015; Yüzbaşıoğlu, 2025).

I-Roma Dönemi

II- Hellenistik Dönem A/B

III-Demir Çağı

IV-Orta Tunç Çağı (A/B/C/D)

V-Erken Tunç Çağı III (A/B/C/D)

VI-Erken Tunç Çağı IIIA

VI-Erken Tunç Çağı II (A/B/C/D)

Makaleye konu olan ahşap kalıntılarının açığa çıkarıldığı Orta Tunç Çağı'na tarihlendirilen IV. Tabaka, kronolojik olarak eskiden yeniye D/C/B/A olmak üzere dört evreye ayrılmıştır (Ünan ve Kaygısız, 2022, s. 31; Ünan vd. 2024, s. 25; Kaygısız, 2025, s. 34-35).

Höyük'te tüm evrelerin yerleşim planı topografyaya göre şekillenmiştir. Orta Tunç Çağı'nın şimdilik en erken evresi olarak nitelendirdiğimiz D evresine ait yapı sayısı sınırlıdır. Bu nedenle yerleşim planı tam olarak belirlenememiştir. Fakat mevcut verilerden yola çıkarak, yapıların ortak duvarlar kullanılarak ve arka duvarlarının yamaca yaslandırılarak inşa edildiğini belirtmek mümkündür (Kaygısız, 2025, s. 35-43). Tabakanın C evresinde ise yerleşim, yaklaşık uzunluğu 147 m. olarak ölçülen bir sur ile çevrelenmiş olup dönemi için şimdilik en uzun ve en iyi korunmuş sur duvarı olarak nitelendirilmiştir. Sur duvarı ve çevresindeki yapılarda yangının yerleşime büyük zarar verdiği tespit edilmiş bu sebeple hem suru hem de yapıları yenileme ya da yeniden inşa etme ihtiyacı doğmuştur. Bu evrede, sur ve sur duvarı ile temas hâlindeki yapıların yangın geçirmiş olmalarına rağmen daha iyi korunmuş oldukları gözlemlenmiştir. Buna karşılık, höyüğün üst düzlüğünde yer alan yapıların önemli bir bölümünün yeniden yapılanma sırasında yoğun bir tahribata uğradığı tespit edilmiştir. Yerleşimin büyük kısmını etkileyen bu tahribat, B evresindeki mimari düzenlemeler sırasında uygulanan kapsamlı tesviye çalışmalarıyla ilişkili olmalıdır. Tesviye sebebiyle höyüğün üst düzlüğüne konumlandırılan yapıların plan bütünlüğü bozulmuş, sur duvarına yakın bulunan yapılar ise hem topografyanın koruyucu etkisi hem de daha az müdahale görmeleri nedeniyle iyi korunmuş olarak günümüze kadar ulaşabilmiştir (Kaygısız, 2025, s. 52). Tabakanın B evresinde, yapılar höyüğün üst kısmında yoğunlaşmıştır. Merkezde bulunan yapı topluluğunun etrafında diğer yapılar konumlandırılmış ve genelde tek odalı olarak planlan bu yapılar arasında kalan boşluklar sokak olarak nitelendirilmiştir (Kaygısız, 2025, s. 221). Güney ve güneybatı kesimde yan yana inşa edilen yapılar bu yönde kavisli bir hat oluşturmaktadır. Yerleşimin A evresinin ise, B evresine kıyasla daha küçük ölçekli ve yoğun bir yerleşim dokusuna sahip olduğu belirlenmiştir. Yerleşimin merkezinde konumlandırılması ve büyük boyutlu olması sebebiyle yerel bir yöneticiye ait "bey evi" olarak nitelendirilen yapının çevresinde şekillenen bir yerleşim planı hâkimdir (Vuruşkan, 2024, s. 169-180; Bilgen, 2011, s. 140-142). Bir ana oda ve taş döşemeli bir yan odadan oluşan dörtgen planlı yapı modeli diğer evrelerde de karşımıza çıkar. Bu evrede, ortak kullanım duvarlarına sahip çok odalı yapıların yanı sıra tek odalı yapılar da tercih edilmiştir. A evresi, söz konusu dönemin son iskân evresini temsil etmektedir.

Orta Tunç Çağı'nın evreleri arasında yerleşim planları açısından organik bir süreklilik bulunmadığı, yerleşimin yeniden inşa edilerek yaşamın devam ettiği ve bu süreçte kültürel bir kesintinin olmadığı öngörülmektedir.

Yapıların kullanım alanı içinde, duvarları statik olarak destekleyen, yapıların işlevlerini belirleyen ve günlük yaşam pratiklerine katkı sağlayan mimari donanımlar arasında payandalar, at nalı biçimli ocaklar, kubbeli fırınlar, depolama alanları (bölmeler), öğütme tezgâhları ve sekiler yer alır. Bu donanımlar, dört evre boyunca temel özelliklerini koruyarak kullanılmıştır (Kaygısız, 2025, s. 23-33; Ünan, 2019).

Mimari donanımların yanı sıra bazı yapıların içerisinde *in-situ* buluntu yoğunluğunun fazla olduğu, bazılarının ise neredeyse hiç buluntu barındırmadığı görülmüştür. *In-situ* buluntuların özellikle yangın geçirmiş yapılarda yoğunlaşması, yangın sonucu enkaza dönüşen yapıların, hane halkı tarafından ani ve plansız bir şekilde terk edilmesi ile açıklanabilir. Buna karşılık, buluntu içermeyen yapıların, bilinçli ve aşamalı olarak boşaltılmış oldukları düşünülmektedir. Bu donanımlar ve ele geçen buluntular, söz konusu yapıların yaşam alanı olmasının yanı sıra üretim odaklı bir işlevinin de olduğunu göstermektedir. Bu sebeple bazı yapılarda dokumacılık ve madencilik faaliyetlerine işaret eden buluntu sayılarının fazla olması, bu yapılarda uzmanlaşmış üretim faaliyetlerinin öne çıkması ile açıklanabilir (Kaygısız, 2025, s. 109).

Yukarıda sözü edilen evrelere ait yerleşim dokusunu oluşturan yapılar incelendiğinde, mimari geleneğin temel özelliklerinin de süreklilik gösterdiği anlaşılmaktadır. Dörtgen planlı, bir ya da daha fazla odanın bir araya getirilmesiyle oluşturulan yapılar tüm evrelerde tercih edilmiştir. Sıkıştırılmış toprak tabanlı yapıların yanı sıra taş döşemeli örnekler de açığa çıkarılmıştır (Bilgen ve Bilgen, 2015, s. 74). Bu yapıların duvarları genelde taş ile oluşturulmakla birlikte, bir kısmında taş duvarın kerpiç ile yükseltilmesinin standart bir uygulama hâline geldiğini belirtmek mümkündür. Bazı yapıların duvarları sıvanarak, duvar yüzeyinde düz bir satıh oluşturulmuştur. Ayrıca ocak, bölme ve öğütme tezgâhı gibi bazı mimari donanımlarda ise kil en çok tercih edilen yapı malzemesi olarak karşımıza çıkmaktadır.

Mimaride kullanılan yapı malzemelerinin de süreklilik göstermiş olduğu yerleşimde, taşın yanı sıra ahşap kolay işlenebilir, doğada kolayca ulaşılabilir ve yenilenebilir bir materyal olması sebebiyle ihtiyaç duyulan ve en çok tercih edilen yapı malzemelerinden biri olmuştur. Ancak ahşabın organik bir malzeme olması ve bulunduğu çevresel koşullardan etkilenmesi, günümüze eksiksiz ve sağlam bir şekilde ulaşmasını engellemiştir (Usta, 2021, s. 150; MacLeod, 2025, s. 1).

Seyitömer yerleşiminde, ahşaba ait fiziksel kalıntılar arasında taban üzerine düşmüş vaziyette üst örtü sistemine ait kalıntılar ile makaleye konu olan kapı kanatları yer almaktadır (Bilgen, 2011, s. 448; Bilgen, 2013, s. 43; Bilgen ve Bilgen, 2015, s. 75). Bazı yapılarda ise ahşabın kullanımına dair veriler, taşıyıcı eleman olarak kullanılan ahşaplara ait duvar içindeki dikme boşlukları ve sıva üzerindeki negatif izlerden tespit edilebilmiştir (Fig. 2a) (Bilgen, 2011, s. 281).

1. Kapı ve Kapıyı Oluşturan Mimari Unsurlar

Kapı, iç ve dış ortamı birbirinden ayıran, odalar arasında bağlantıyı sağlayan, güvenlik, gizlilik, iklimsel denge ve mahremiyet gibi işlevleri de yerine getiren önemli bir yapı elemanıdır (Demiraslan, 2020, s. 1220).

Arkeolojik kazılarda kapıların varlığı, çoğunlukla taş ya da kerpiç duvarlarda bırakılan açıklıklar, dikme boşlukları, eşik ve söve taşları ile kapı kanadı gibi tamamlayıcı unsurlardan hareketle kanıtlanabilmektedir. Seyitömer yerleşiminde söz konusu mimari unsurların tamamına ait örnekler tespit edilmiştir.

Kapı açıklığı; yapı duvarlarının arasında kalan dörtgen formdaki boşluktur. Bu boşluklar tek ya da çift kapı kanadını yerleştirmek amacıyla bırakılmıştır. Seyitömer Orta Tunç Çağı yerleşiminde

yapıların kapı açıklıklarında bir yön birliği olmadığı gibi ölçüleri de standart değildir (Bilgen, 2011, s. 455) (Fig. 2b). Duvardaki kapı açıklıklarının genişliğine göre kapıların tek ya da çift kanatlı oldukları hakkında yorum yapmak mümkündür. Yerleşimde tek kanatlı kapıların yanı sıra, çift kanatlı kapıların da kullanılmış olduğu tespit edilmiştir. Bu yapıların boyutları tek kanatlı yapılara göre daha büyüktür. A01 No'lu yapının kapı açıklığının genişliği dikkate alındığında, bu yapıda çift kanatlı kapının kullanılmış olabileceği düşünülmektedir (Kaygısız, 2025, s. 176). Bu durum, yerleşimde var olduğu düşünülen hiyerarşik düzenin mimariye yansımaları olarak yorumlanabilir (Bilgen, 2011, s. 140; Kaygısız, 2025, s. 176; Vuruşkan, 2024, s. 169-180).

Dikme boşlukları; kapı kanadının hareket etmesini sağlayan ve duvar içine yerleştirilen dikey taşıyıcı ahşap elemanların yerleştirildiği boşluklardır. Bu boşluklar, genelde kapı açıklıklarının her iki yanında bulunur. Yerleşimde bu mimari unsur örneği B26 No'lu yapıda karşımıza çıkar (Kaygısız, 2025, s. 143-144). Bu durum, dikme boşluklarının bulunmadığı yapılarda, kapı sisteminin ahşap bir çerçeve/kasa aracılığıyla düzenlenmiş olabileceğine işaret etmektedir.

Eşik taşları; yapının iki duvarı arasındaki kapı açıklığına yerleştirilen ve söz konusu noktada bir girişin bulunduğu işaret eden mimari elemanlardan biridir. Seyitömer'de eşik taşları kapı açıklığının yanı sıra yapının içine ya da dışına taşacak şekilde de konumlandırılmıştır. Bu eşik taşı örneği yerleşimde B26 No'lu yapıda tespit edilebilmiştir (Bilgen, 2011, s. 445; Bilgen, 2013, s. 39; Kaygısız, 2025, s. 143-144) (Fig. 3).

Söve taşı; kapının dönme hareketine yardımcı olan ve kapı açıklığının bir köşesine yerleştirilen, üzerinde iç bükey aşınma izlerinin olduğu bir taştır. Kapı kanadının, yapının içine ya da dışına doğru açılmasını mümkün kılan ve yerleşimde sık olarak ele geçen temel bir yapı elemanıdır (Naumann, 1998, s. 172). Kanadın dönme hareketine bağlı olarak taşın yüzeyinde oluşan iç bükey aşınma izleri hem kapının açılış yönü hem de kullanım yoğunluğu hakkında önemli bilgiler verir (Fig. 3). Seyitömer'de birkaç yapıda ve sur kapısında söve taşı, kapı açıklığına yakın konumda açığa çıkarılmıştır (Kaygısız, 2025, s. 420-440). Bu örnekler arasında B27, C20, C61 No'lu yapı ile 1 No'lu sur kapısı yer alır (Kaygısız, 2025, s. 45, s. 66, s. 98).

Kapı kanadı; kapı açıklıklarını kapatmak amacıyla kullanılmış olan hareketli mimari elemanlardır (Naumann, 1998 s. 171). Arkeolojik literatürde, bu mimari elemanlara ait veriler oldukça sınırlıdır. Fakat kapı kanatları Seyitömer'de bazı yapıların tabanları üzerinde karbonlaşmış olarak açığa çıkarılmıştır (Bilgen, 2011, s. 237, s. 229, s. 249-251). Bu kalıntılar her ne kadar kazı sırasında kapı olarak nitelendirilmemiş olsa da, daha sonra yapılan çalışmalarda bunların bir kapı kanadı olma ihtimali ileri sürülmüştür (Kaygısız, 2025, s. 108-153).

2. Ahşap Kapı Kanatlarının Tespit Edildiği Yapılar

Yerleşimin Orta Tunç Çağı tabakasında toplam 174 adet yapı tespit edilmiştir. Kapı kanatlarına ait kalıntılar C70, B23 ve B36 No'lu yapılarda olmak üzere toplam üç adet ele geçmiştir (Kaygısız, 2025, s. 229)² (Fig. 4-5).

2.1. C70 No'lu Yapı: Yerleşimin kuzey kesiminde bulunan dörtgen planlı yapının boyutu 3,25x5,00 m.'dir. A ve B olarak kodlanmış iki odadan oluşmaktadır. Taş ile inşa edilmiş yapı duvarlarının bir kısmı korunmuştur. Sıkıştırılmış toprak tabanlı yapının B odasının tabanı tamamen taş döşemelidir. Yapının her iki odasında herhangi bir buluntuya rastlanılmamıştır. Yapıya giriş kuzey duvarı üzerinde bulunan 0,60 m. genişliğindeki açıklıktan sağlanır. Taş döşemeli alana açılan bu giriş dışında yapının güney duvarında yer alan 0,60 m. genişliğinde ikinci bir giriş bulunur (Bilgen, 2011, s. 236; Kaygısız, 2025, s. 107-108). Bu giriş açıklığının önünde, A odasının doğu duvarına paralel şekilde, taban üzerinde kuzey-güney doğrultusunda uzanan, 0,64 m. genişliğinde ve 1,44 m. uzunluğunda karbonlaşmış ahşap kalıntı açığa çıkarılmıştır. Bu kalıntının

² Yapı numaraları başında yer alan harfler yapının bulunduğu tabakanın hangi evresine ait olduğunu gösterir. (Kaygısız, 2025)

köşesinde bir söve taşı bulunmuştur. Kapı açıklığı ile aynı aksta bulunan kalıntının diğer mimari unsurlarla uyumu sebebiyle kapı kanadı olduğu düşünülmektedir (Fig. 6,7,8).

2.2. B23 No'lu Yapı: Yerleşimin kuzey kesiminde bulunan tek odalı, dörtgen planlı yapının boyutu 2,56x4,97 m.'dir. Duvarlarının korunan kısmı taş ile inşa edilmiştir. Sıkıştırılmış toprak tabanlıdır. Yapının güneydoğu duvarı üzerinde yer alan açıklık yaklaşık 0,80 m. genişliğinde ve eşik taşı yerinde korunmuş olarak tespit edilmiştir (Kaygısız, 2025, s. 140). *In-situ* buluntu ele geçmemiştir. Söz konusu yapı içerisinde bir fırına ait kalıntılar dışında dikkati çeken en önemli mimari unsur, yapının yaklaşık ortasında bulunan, dikdörtgen biçimli ahşap parçaların bir araya getirilmesiyle oluşturulmuş dikdörtgen formlu bir bloktur. Kuzey-güney doğrultulu uzanan blok, yaklaşık 0,86 m. genişliğinde ve 1,59 m. uzunluğundadır. Söz konusu kapı kalıntısının ölçüleri yapının duvarında yer alan kapı açıklığı ile uyum göstermesi sebebiyle kapı kanadı olarak değerlendirilmiştir (Fig. 9,10,11).

2.3. B36 No'lu Yapı: Yerleşimin doğu kesiminde bulunan yapı dörtgen planlıdır ve A-B olarak kodlanan iki odadan oluşmaktadır. İki kullanım evresi tespit edilmiş olan yapının boyutu 4,84x6,72 m. ölçülmüştür (Kaygısız, 2025, s. 153). Taş duvarlı, sıkıştırılmış toprak tabanlıdır. Yapının kuzeybatı duvarında yaklaşık 0,70 m. genişliğinde kapı açıklığı tespit edilmiştir. Bu yapı, diğer iki yapıdan farklı olarak *in-situ* buluntu barındırmaktadır. Söz konusu buluntular arasında tezgâh ağırlıkları, ocak ayağı ile çeşitli formlarda çanak-çömlek parçaları yer almaktadır (Kaygısız, 2025, s. 150). Yapı içerisinde at nalı biçimli ocak, bölmeler ve ahşap dikmelerle oluşturulmuş fonksiyonel alanlar mimari donanımlar olarak karşımıza çıkmaktadır (Bilgen, 2011, s. 246). Odanın güneybatı duvarına yakın konumda kuzey-güney doğrultulu ve korunmuş ölçüleri, 0,68 m. genişliğinde, 1,47 m. uzunluğundaki karbonlaşmış ahşap kalıntı açığa çıkarılmıştır. Blokların dizilimleri, yerleşimdeki diğer örneklerle olan benzerliği, bu kalıntıların bir kapı kanadına ait olma olasılığını güçlendirmektedir (Fig. 12,13,14).

3. Seyitömer Ahşap Kapı Kanatlarının Ortak Özellikleri

Kalıntıların tespit edildiği yapılar günlük yaşam rutinlerinin yürütülebilmesi için gerekli olan ocak, fırın, bölme gibi mimari donanımları içermektedir. Bu sebeple yaşam alanı olarak nitelendirilen yapıların kullanım süresini tamamlamış olduğu düşünülmektedir. Ahşap kapılar, zamanla taşıyıcı aksamından ayrılarak yapının içine düşmüş durumda ve kapı açıklıklarına yakın konumda tespit edilmiştir. Kapıların, yapı içinde bulunması içeriye doğru açıldıklarını göstermektedir. Kuzey-güney doğrultuda uzanan kalıntılar, birden fazla dörtgen bloğun birleşmesinden oluşur. Bu blokların yakınında metal pimler ele geçmemiştir. Bu nedenle birleştirme işlemi için ahşap pim ya da farklı bir materyal tercih edilmiş olmalıdır. Kapı kalıntılarının boyutları kapı açıklıkları ile uyumlu ve tek kanatlı kapı genişliğindedirler. Yapılarda kapı açıklığının her iki yanında dikme boşluklarının olmaması kapıların kasalı olarak düzenlemiş olabileceğini akla getirmektedir.

Kapı kalıntılarının genişlikleri 0,68-0,86 m. arasında değişmektedir. Söz konusu kalıntılar ile kapı açıklıklarının genişlik ölçüleri arasındaki küçük farklılıklar; organik malzemenin zamanla hacim kaybına uğraması, kalıntıların zemine düşerek yayılması ve kapı açıklıklarında meydana gelen tahribatların ölçüleri etkilemiş olmasıyla da açıklanabilir.

4. Sonuç

Ahşap kapı kanadı olarak nitelendirilen kalıntılar, Seyitömer Höyük, Orta Tunç Çağı'na ait toplam 174 adet yapı içerisinde sadece 3 yapıda ele geçmiştir. Arkeolojik bağlamda organik malzemelerin korunmasının güç olduğu göz önünde bulundurulduğunda, yerleşimde açığa çıkarılan kapı Bu kapıların yanı sıra, yerleşimde günümüze kadar korunagelmiş organik malzemenin en iyi temsilcileri arasında, bir yapının tabanında toplu halde bulunan iskeletlerin kafa tasları içinde tespit edilen beyin kalıntıları (Altınöz vd., 2011, s. 232-248, Altınöz vd. 2014; Bilgen ve Bilgen,

2015, s. 84-87; Bilgen, 2011, s. 284-294) ve başka bir yapıda ele geçirilen tekstil ve deri ayakkabı kalıntıları yer alır (Tütüncüler-Bircan, 2017, s. 23-24, Bilgen, 2011, s. 167-174). Ahşap kalıntılarla aynı tabakada ele geçen bu buluntu gruplarının korunma sebepleri arasında toprağın kimyasal özelliklerinin organik maddelerin bozulmadan muhafaza edilmesine elverişli olması yer almaktadır. Buna ek olarak kalıntıların günümüze kadar ulaşabilmesinin bir diğer nedeni de ahşap malzemenin yeniden değerlendirme uygulamasının bu yapılarda kesintiye uğraması olarak gösterilebilir.

Dikdörtgen formda birden fazla ahşap bloktan oluşan bu kalıntıların, her ne kadar parçalanmış ve karbonlaşmış durumda olsalar da orijinal formunu korudukları tespit edilmiştir. Bu durum kalıntıların kapı olarak kullanılmış olduklarının tespitini kolaylaştırmıştır.

Kazı çalışmaları sırasında, yapıların tabanlarında tespit edilen dörtgen formlu kalıntıların konumu ve yapıya giriş çıkışı sağlayan diğer unsurlarla birlikte değerlendirildiğinde (kapı açıklıkları, eşik taşları, söve taşları) ana girişlere ait kapı kanadı oldukları yönünde güçlü bir kanaat oluşturmaktadır.

Bu çalışmada, kalıntılara ait mevcut veriler kullanılarak yapılan üç boyutlu canlandırmalar ile bu düşünce desteklenmiştir.

Seyitömer yerleşiminin yanı sıra kapı mimarisine dair veriler çoğunlukla kapı açıklığı, eşik taşı gibi sabit öğeler üzerinden yorumlanmaktadır. Kültepe II. yapı katında kapı açıklıkları, eşik taşları ve kapı kasaları açığa çıkarılmıştır (Özgüç, 1953 s. 103; Özgüç ve Özgüç, 1953, Lev.XIX; Öğreten ve Kulakoğlu, 2023, s. 16-18). Ayrıca Beycesultan, Kültepe ve Acemhöyük gibi merkezlerde de bu donanımlar dolaylı biçimde belgelenmiştir (Lloyd, Mellaart, 1965, 66. Plate XV-b; Özgüç, 2005, s. 55; Özgüç, 1959, s. 12, s. 30, s. 35).

Seyitömer’de tespit edilen kapı kanadının benzeri Boğazköy’ün Eski Hitit tabakasına ait 1 ve 4 No’lu evlerin tabanında açığa çıkarılmıştır. Bu örnekler, dört adet bloğun birleşmesi ile oluşturulmuştur (Neve, 1966, s. 97, res. 16; Naumann, 1998, s. 174, res. 206). Bu örneklerin yanı sıra kapı olarak nitelendirilmeyen fakat ahşap kalıntılar arasında değerlendirilen örneklerden biri de Beycesultan’ın Geç Tunç Çağı tabakasından bilinmektedir. Bir odanın tabanında bulunan kalıntı, formu ve konumu ile Seyitömer örneklerini çağrıştırmaktadır. Fakat bu kalıntı, yapının duvarında yer alan bloklar üzerine yerleştirilmiş bir raf olarak değerlendirilmiştir (Abay, 2014, s. 185, fig. 3).

Günümüzde kırsal yerleşimlerde hâlen kullanılmakta olan ahşap kapıların, Seyitömer örnekleri ile form ve boyut gibi biçimsel özellikler açısından benzerlik göstermesi, çalışmaya konu olan kalıntıların kapı kanadı olarak kullanıldığına dair bu düşüncemizi destekleyen bir diğer unsurdur (Fig. 15). Bu benzerlik, Orta Tunç Çağı’ndaki kapı düzenlemelerinin günümüze kadar süreklilik gösterdiğine işaret etmektedir. Sonuç olarak, yerleşimde kültür öğelerini oluşturan buluntuların yanı sıra, mimariye ait unsurlar arasında yer alan ve sınırlı sayıda ele geçen ahşap kapı kanatları, ahşabın mimarideki kullanımına ilişkin somut veriler sunarak Seyitömer yerleşiminin bölge içindeki önemine katkı sağlamaktadır.

Kaynakça

- Abay, E. (2014). Kazı verileri ışığında arkeolojik mekân analizleri: Beycesultan örneği. *Yerleşim sistemleri ve mekân analizi, TAS*, 1 içinde (ss. 175-189). İstanbul: Ege Yayınları.
- Altınöz, M., İnce, B., Sav, A., Dinçer, A., Cengiz, S., Yazıcı, Z., Altuncul, H., ve Bilgen, A. N. (2011). Could a 3800-yrs old brain still exert traces of life? Analysis on the bases of organic lipids, DNA and trace elements. In A. N. Bilgen, R. von den Hoff, S. Sandalcı ve S. Silek (Ed.), *Archaeological research in western central Anatolia: The III. international*

- symposium of archaeology, Kütahya, 8-9 March 2010* içinde (ss. 232-248). Kütahya: Dumlupınar Üniversitesi.
- Altınöz, M. A., İnce, B., Sav, A., Dinçer, A., Cengiz, S., Mercan, S., Yazıcı, Z., ve Bilgen, A. N. (2014). Human brains found in a fire-affected 4000-years-old Bronze Age tumulus layer rich in soil alkalines and boron in Kütahya, western Anatolia. *HOMO: Journal of Comparative Human Biology*, 65, 1-15.
- Aydın, N. (1991). Seyitömer Höyük kurtarma kazısı 1989. *I. Müze kurtarma kazıları sempozyumu* içinde (ss. 191-204). Ankara: Kültür Bakanlığı.
- Bilgen, A. N., Coşkun, G. ve Bilgen, Z. (2010). Seyitömer Höyüğü 2008 yılı kazısı. *31. Kazı sonuçları toplantısı* içinde (C. 1, ss. 341-354). Ankara. Kültür ve Turizm Bakanlığı.
- Bilgen, A. N., Coşkun, G., Bilgen, Z., Yüzbaşıoğlu, N. ve Kuru, A. (2011). Seyitömer Höyüğü 2009 yılı kazısı. *32. Kazı sonuçları toplantısı* içinde (C. 1, ss. 367-380). Ankara. Kültür ve Turizm Bakanlığı.
- Bilgen, A. N., Coşkun, G., Bilgen, Z., Kuru, A., Yüzbaşıoğlu, N., Özcan, F. Ç., Çırakoğlu, S. ve Silek, S. (2012). Seyitömer Höyüğü 2010 yılı kazısı. *33. Kazı sonuçları toplantısı* içinde (C. 1, ss. 233-255). Ankara. Kültür ve Turizm Bakanlığı.
- Bilgen, A. N., Coşkun, G., Bilgen, Z., Ünan, N., Silek, S., Çırakoğlu, S., Özcan, F. Ç., Kuru, A. ve Kuzu, Z. (2013). Seyitömer Höyük 2011 yılı kazısı. *34. Kazı sonuçları toplantısı* içinde (C. 1, ss. 201-216). Ankara. Kültür ve Turizm Bakanlığı.
- Bilgen, A. N., Coşkun, G., Bilgen, Z., Ünan, N., Silek, S., Çırakoğlu, S., Özcan, F. Ç., Kuru, A. ve Erdiñç, Z. (2014). Seyitömer Höyüğü 2012 yılı kazısı. *35. Kazı sonuçları toplantısı* içinde (C. 1, ss. 349-360). Ankara. Kültür ve Turizm Bakanlığı.
- Bilgen, A. N., Coşkun, G., Coşkun, Ç. F., Bilgen, Z., Dökmen, B., Akalın, B., Çırakoğlu, S., Özcan, F. Ç., Kuru, A. ve Erdiñç, Z. (2015). Seyitömer Höyüğü 2013 yılı kazısı. *36. Kazı sonuçları toplantısı* içinde (C. 3, ss. 323-338). Ankara. Kültür ve Turizm Bakanlığı.
- Bilgen, A. N. (2011). *Seyitömer Höyük kazısı ön raporu (2006-2010)*. Üçmart Press.
- Bilgen, A. N. (2013). *Seyitömer Höyük kazısı ön raporu (2011-2012)*. Üçmart Press.
- Bilgen, A. N. (2015). *Seyitömer Höyük kazısı ön raporu (2013-2014)*. Üçmart Press.
- Bilgen, A. N. ve Bilgen, Z. (2015). Orta Tunç Çağı (IV. Tabaka). A. Nejat Bilgen (Ed.), *Seyitömer Höyük I* içinde (ss. 61-118). İstanbul: Arkeoloji Sanat Yayınları
- Bilgen, A. N. ve Tütüncüler, B. Ö. (2017). Seyitömer Höyük buluntularından ip/urgen ve dokuma kumaş ile deri ayakkabı numuneleri. *Arkeoloji ve Sanat*, 155, 23-34.
- Demirarslan, D. (2020). Geçmişten geleceğe doğru bir geçiş: Kapılar. *International Journal of Social and Humanities Sciences Research*, 7(53), 1219-1243.
- İlaşlı, A. (1996). Seyitömer Höyüğü 1993 yılı kurtarma kazıları. *6. Müze Kurtarma Kazıları Sempozyumu* içinde (ss. 1-15). Ankara: Kültür Bakanlığı.
- Kaygısız, S. (2025). *Seyitömer höyük orta tunç çağı mimarisi*. [Yayımlanmamış doktora tezi]. Ankara Üniversitesi, Ankara.
- Lloyd, S. & Mellaart, J. (1965). *Beycesultan* (Vol. 2). London: British Institute of Archaeology at Ankara.
- MacLeod, C. A. (2025). *Archaeological wood and woodworking*. Cambridge University Press.

- Naumann, R. (1998). *Eski Anadolu mimarlığı*. Ankara: Türk Tarih Kurumu.
- Neve, P. (1966). Die Grabungen auf Büyükkale im Jahre 1964. *Mitteilungen der Deutschen Orient-Gesellschaft*, 97, 10-46.
- Öğreten, M. T. ve Kulakoğlu, F. (2023). Kültepe-Kaniş Aşağı Şehir mimarlığında yapı teknikleri ve malzeme (Building techniques and materials in Kültepe-Kaniş Lower Town). *Mimarlık: Geçmişten modernizme içinde* (ss. 1-36). Lyon: Livre de Lyon.
- Özgüç, T. ve Özgüç, N. (1953). *Türk Tarih Kurumu tarafından yapılan Kültepe kazısı raporu 1949 Ausgrabungen in Kültepe: Bericht über die im Auftrage der Türkischen Historischen Gesellschaft 1949 durchgeführten Ausgrabungen*. Ankara: Türk Tarih Kurumu.
- Özgüç, T. (1953). Kültepe’de 1950 yılında TTK adına yapılan kazılar hakkında ön-rapor. *Belleten*, 17(65), 101-118.
- Özgüç, T. (1959). *Kültepe-Kaniş: Asur ticaret kolonilerinin merkezinde yapılan yeni araştırmalar -New researches at the center of the Assyrian trade colonies*. Ankara: Türk Tarih Kurumu.
- Özgüç, T. (2005). *Kültepe-Kaniş/Neşa*. İstanbul: Yapı Kredi Yayınları
- Topbaş, A. (1992). Kütahya Seyitömer Höyüğü 1991 yılı kurtarma kazısı. *II. Müze Kurtarma Kazıları Sempozyumu içinde* (ss. 1-30). Ankara: Kültür Bakanlığı.
- Usta, İ. (2021). Ahşap tasvirleri: Ahşap yaşamın ruhudur. *Journal of Social Sciences and Humanities, Sosyal ve Beşerî Bilimler Dergisi*, 5(1), 149-158.
- Ünan, N. (2019). Seyitömer Höyük Orta Tunç Çağı’nda tahıl üretimi ve depolama faaliyetlerinin irdelenmesi. S. Ünan (Ed.), *Kütahya Müzesi 2018 Yıllığı içinde* (ss. 111-126). Ankara: Bilgin Kültür Sanat Yayınları.
- Ünan, S., Ünan, N., Bilgiç, H. ve Andaç, M. (2020). Seyitömer Kurtarma Kazısı 2019. S. Ünan (Ed.), *Kütahya Araştırmaları 2019 yıllığı içinde* (Sayı VII, ss.1-16). Ankara: Bilgin Kültür Sanat Yayınları.
- Ünan, S., Ünan, N., Bilgiç, H. ve Andaç, M. (2021). Seyitömer Kurtarma Kazısı 2020 yılı çalışmaları. S. Ünan (Ed.), *Kütahya Arkeoloji, Sanat Tarihi ve Tarih Araştırmaları içinde*, (Sayı VIII, ss.1-19). Ankara: Bilgin Kültür Sanat Yayınları.
- Ünan, S., ve Kaygısız, S. (2022). Seyitömer Höyük 2019-2021 yılı Orta Tunç Çağı bulguları üzerine değerlendirme. S. Ünan (Ed.), *Seyitömer Höyük Kurtarma Kazısı 1989-2021 içinde* (ss. 605-650). Ankara: Bilgin Kültür Sanat Yayınları.
- Ünan, S., Ünan, N. ve Kaygısız, S. (2024). Seyitömer Höyük: Orta Tunç Çağı’na tarihlendirilen döküm kalıbına dair değerlendirmeler. *MT Bilimsel*, 25, 25-33.
- Vuruşkan, O. (2024). Seyitömer Höyük 24 no.lu Orta Tunç Çağı (IV A) mekânının değerlendirilmesi. A. Kapuci, S. Kaygısız, Z. Erdiñ, ve F. Çağım Özcan (Eds.), *A. Nejat Bilgen’e armağan içinde* (ss. 169-178). İstanbul: Arkeoloji ve Sanat Yayınları.
- Yüzbaşıoğlu, N. (2025). Seyitömer Höyük’te ürün depolama faaliyetlerine işaret eden bir buluntu grubu: Kil tıplar. *KUBABA: Arkeoloji-Sanat Tarihi-Tarih Dergisi*, 34, 23-67.

Fig. 1: *Seyitömer Höyük Konumu ve Kömür Rezervi*



Fig. 2:

a) Seyitömer Höyük Ahşap Dikme Boşlukları



b) Seyitömer Höyük Kapı Açıklığı



Fig. 3:

a) Seyitömer Höyük Eşik Taşı



b) Söve Taşı Örneği



Fig. 4: Seyitömer Höyük Orta Tunç Çağı C Evresi Yerleşim Planı ve C70 No 'lu Yapının Konumu



Fig. 5: Seyitömer Höyük Orta Tunç Çağı C Evresi Yerleşim Planı ve B23 ve B26 No 'lu Yapıların Konumu



Fig. 6: C70 No 'lu Yapı ve Ahşap Kalıntı Fotoğrafi

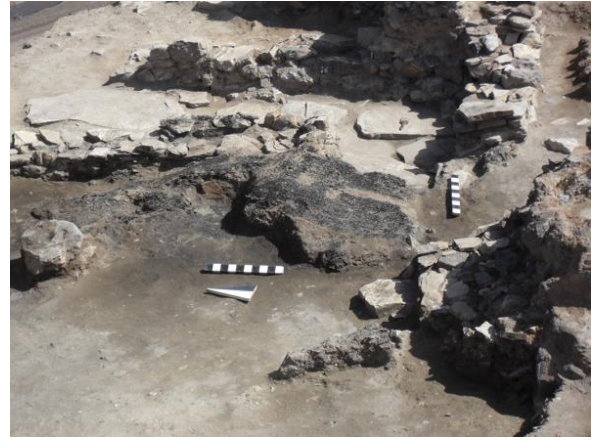


Fig. 7: *C70 No'lu Yapıya Ait Canlandırma*

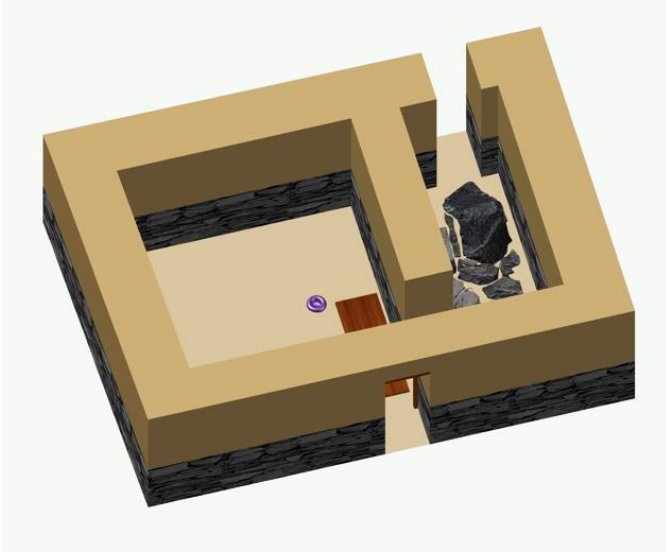


Fig. 8 *C70 No'lu Yapıya Ait Kapının Canlandırılması ve Çizimi*



Fig. 9: *B23 No'lu Yapı ve Ahşap Kalıntı Fotoğrafı*



Fig. 10: B23 No'lu Yapıya Ait Canlandırma



Fig. 11: B23 No'lu Yapıya Ait Kapı Kanadı Canlandırması ve Çizimi

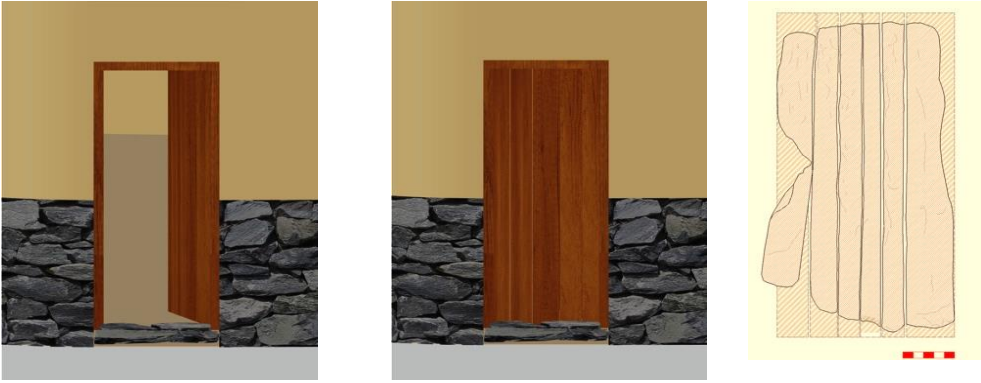


Fig. 12: B26 No'lu Yapı ve Ahşap Kalıntı Fotoğrafı



Fig. 13: B26 No 'lu Yapıya Ait Canlandırma



Fig. 14: B26 No 'lu Yapıya Ait Kapı Kanadı Canlandırması ve Çizimi



Fig. 15:

a) *Kütahya/Aslanlı Köyü (2007)*
(Semra Kaygısız Fotoğraf Arşivi)



b) *Eskişehir/Sivrihisar 2025*



c) *Eskişehir Aşağısöğütözü 2025*

