



Ege Coğrafya Dergisi, 20/2 (2011), 41-57, İzmir
Aegean Geographical Journal, 20/2 (2011), 41-57, İzmir—TURKEY
2014 yılında yayımlanmıştır. Published in 2014

TÜRKİYE’DE KENTSEL DÖNÜŞÜM POLİTİKALARI VE UYGULAMALARI ÜZERİNE COĞRAFİ DEĞERLENDİRMELER: İZMİR ÖRNEĞİ

*Geographical Assessments on Urban Transformation Politics and Projects in Turkey:
Case of Izmir*

Arife KARADAĞ

Ege Üniversitesi, Edebiyat Fakültesi, Coğrafya Bölümü, 35100 Bornova İzmir
arife.karadag@ege.edu.tr

Güldane MİRİOĞLU

Balıkesir Üniversitesi, Fen-Edebiyat Fakültesi, Coğrafya Bölümü, Balıkesir
guldaneege@gmail.com

Abstract

Cities are settlement units with complicated and dynamic structures. Due to their dynamic structures concerned, they have always undergone change since their establishment. The subjects of research on urban settlements changed in time, which is parallel to this changing structure of cities. Likewise, in previous years the urban structure and functions were examined within them in the studies on urban settlements, whereas today issues, such as the impacts of globalization on cities, the urban space, and the problems of city dwellers, are investigated and solutions are sought for new urban problems that are increasing day by day.

Doubtlessly, with these changing processes, the approaches to the settlement of urban problems also vary. For instance, in the past, urban problems were solved with solutions like the planning of new urban sites. However, the limited new sites likely to be opened for settlement, the consumption of these sites as they were opened for settlement, and the problems experienced as regards the need for new settlement areas to develop in the city brought to the agenda the requirement of providing the city with the existing depressions again through planned interventions, in other words, urban transformation.

The urban transformation activities projected within the framework of the example of İzmir squatting quarter in Izmir that evidently experiences the process of squatting observed in our country as the source of urban problems will be examined with a critical approach in this study. Within this framework, it will be intended to evaluate the choice of location for the project concerned, the details of spatial use, the advantages and possible disadvantages expected from the project, and the views and

expectations of the neighborhood residents living in the implementation area about the project within the framework of the research made in the area.

Key words: Globalization, urbanization, urban transformation, slum, Turkey, Izmir.

Öz

Kentler karmaşık ve dinamik yapıları olan yerleşim birimleridir. Bu dinamik yapıları nedeniyle de kuruldukları günden bu yana sürekli değişim içinde olmuşlardır. Kentlerin bu değişen yapılarına paralel olarak kentsel yerleşimlere ilişkin araştırmaların konuları da zaman içinde değişim göstermiştir. Nitekim geçmiş yıllarda kentsel yerleşimlere ilişkin çalışmalarda kent yapısı ve fonksiyonları kendi içerisinde incelenirken, günümüzde küreselleşmenin kentler üzerindeki etkileri, kentsel mekân ve kentli sorunları gibi konular irdelenmekte, gün geçtikçe artan yeni kentsel sorunlara çözüm arayışlarına gidilmektedir. Kuşkusuz değişen bu süreçlerle birlikte, kentsel sorunların çözümüne yönelik yaklaşımlar da farklılaşmaktadır. Ancak kent içi ve yakın çevresinde yerleşime açılacak alanların giderek daralması ve yeni kentsel alanlar yaratma konusunda yaşanan sıkıntılar yerel yönetimleri ve planıcıları kent içindeki çöküntü/gecekondu alanlarının planlı müdahalelerle yeniden kente kazandırılması seçeneğine yöneltmiştir. Bu eğilimin diğer adı kentsel dönüşümdür.

Bu çalışmada, ülkemizde kentsel sorunların temel kaynağı olarak görülen gecekondulaşma sürecini çarpıcı bir biçimde yaşayan İzmir örneğinde projelendirilen kentsel dönüşüm çalışmaları eleştirel bir yaklaşımla incelenecektir. Bu çerçevede, söz konusu projenin yer seçimi, mekânsal kullanım detayları, projeden beklenen avantajlar ve olası dezavantajlar, uygulama alanında yaşamakta olan mahalle sakinlerinin proje konusundaki görüş ve beklentileri alanda gerçekleştirilen araştırmalar çerçevesinde ortaya konmaya çalışılacaktır.

Anahtar Kelimeler: Kent, kentleşme, gecekondu, kentsel dönüşüm, İzmir

Giriş

Nüfus yoğunluğunun yüksek, ekonomik faaliyetler bakımından ticaret, sanayi, hizmetler sektörü gibi tarım dışı faaliyetlerin ön plana çıktığı, işbölümü ve uzmanlaşmanın önem kazandığı yerleşim birimleri olarak tanımlanan kentler, karmaşık ve nüfus profilini ağırlıklı olarak göçlerin şekillendirdiği yerleşim birimleridir.

Dünya genelinde kentlerde yaşayan nüfus hızla artarken kentsel kullanımlar ve kentsel yaşam da sürekli bir değişim içindedir. Bu değişimin hızı, artan nüfus oranı, değişen kentsel fonksiyonlar, arazi kullanım çeşitlilikleri ve kent ekonomisinde meydana gelen değişimler ile belirlenmektedir (Tekeli 2011). Geçmişte artan nüfusa paralel olarak genişleyen konut alanları, bir taraftan kentlerde arazi kullanımının değişerek çeşitlenmesine yol açarken, diğer taraftan göçle artan kentsel nüfus, düzensiz yerleşme, gecekondulaşma, çevresel kapasitenin üzerindeki kullanımlarla ortaya çıkan sorunlar da, kentleri yaşanılır olmaktan uzaklaştırmaktadır. Bu olumsuz

gidişin durdurulması ve kentlerin yeniden yaşanabilir kılınması için, kentlerde yeni ancak bu kez planlı bir dönüşüm sürecine ihtiyaç vardır. Nitekim bugün kentsel dönüşüm, Türk kentlerinin de en önemli gündem maddelerinden biridir.

Kentsel dönüşüm; “*Değişime uğrayan kentsel bir bölgenin ekonomik, fiziksel, sosyal ve çevresel sorunlarına kalıcı bir çözüm sağlamaya çalışan kapsamlı bir bakış (vizyon) ve eylem*” olarak tanımlanmaktadır (Yıldırım 2006). Başka bir anlatımla kentsel dönüşüm, “*çökme ve bozulma olan kentsel mekânın ekonomik, toplumsal, fiziksel ve çevresel koşullarını kapsamlı ve bütünlük yaklaşımlarla iyileştirmeye yönelik uygulanan strateji ve eylemlerin bütünüdür*” (Akkar 2006, Tablo 1). Özetle kentsel dönüşüm, kentsel sorunların çözümüne yönelik son dönemlerde ortaya çıkan yeni bir seçenektir. Kentsel sorunların çeşitlenmesine paralel olarak bu sorunların çözümüne yönelik uygulanan dönüşüm projeleri de çeşitlenmektedir. Bu bakımdan

kentsel dönüşüm projelerinin uygulama alanları; sağlıklı yapılaşmış alanlar - gecekondular, afet ve savaşların sebep olduğu çöküntü bölgeleri, doğal afet riski taşıyan yerleşim bölgeleri, ekonomik canlılığını yitiren iş alanları, koruma ihtiyacı olan kentsel yapı ve alanlar şeklinde örneklendirilebilir.

Kentsel dönüşüm proje uygulama yöntemleri de projenin uygulanacağı alanın nitelik ve ihtiyaçlarına paralel olarak değişkenlik göstermektedir. Bu çerçevede kentsel yenileme, alansal temizleme, yeniden geliştirme, iyileştirme, sağlıklılaştırma, canlandırma gibi farklı müdahale biçimleri de kentsel dönüşüm kapsamında değerlendirilmektedir (Özden 2008). 1990’lı yıllar kentsel yoksulluğun sosyal ve ekonomik boyutlarına yönelik çözüm üretilmesi hedeflerinin, ulusal hükümetler tarafından kabul edildiği bir dönemdir. Bu dönemde sosyal dışlanmayı azaltmayı hedefleyen projeler öncelik kazanmaya başlamış ve 1992 Rio zirvesi ile birlikte kentsel koruma ve sürdürülebilirlik konusu da gündeme ciddi biçimde yerleşmiştir (Kocabaş 2006).

Kentsel dönüşüm uygulama gerekçeleri ülkeden ülkeye veya bir ülkenin kentleri arasında farklılaşmakta, dahası her bir kentin kendi sınırları içinde dahi ki kısa mesafelerde de değişkenlik gösterebilmektedir. Bu farklılaşmanın nedeni şüphesiz dönüşümü gerekli görülen alanların sorun, ihtiyaç ve önceliklerinin de birbirinden farklı olmasından kaynaklanmaktadır. Bu bağlamda Roberts ve Sykes kentsel dönüşümün gelişimini “kentsel yeniden oluşumun evrimi” başlıklı çizelgesinde şu şekilde özetlemiştir (Tablo 1).

Buna göre, kentsel dönüşüm sürecinde 1950’li yıllar kentlerin eski alanlarının hazırlanan mastır planlarla yeniden inşaa edilmesini öngörürken, 1960’li yıllar daha çok merkezin değil periferisinin ve banliyölerin büyümesini (desantralizasyon) hedeflemiş, merkez kentte seçilmiş alanlarda iyileştirme süreci olarak özetlenmektedir.

1970’li ve 1980’li yıllarda yerinde yenileme, yerine geçme projeleri ve daha yerel ölçekli

değişim planları öne çıkmaktadır. 1990’lı yıllar ise değişim ve dönüşüm projelerinde yerel yada bölgesel olmaktan öte bütünlük iyileştirme yaklaşımlarının benimsendiği ve farklı olarak dönüşümde toplumun rolünü önemseyen bir yaklaşım sergilendiği bir dönem olarak ayırt edilmiştir (Tablo 1). Türkiye’deki kentsel dönüşüm çalışmalarının da takvimi tam uymamakla beraber, benzer bir süreçte gerçekleştiği söylenebilir.

Türkiye’de Kentsel Dönüşüm Politikalarının Gelişimi

Kentsel problemlerin kapsamlı çözümü için geliştirilen projeler olan kentsel dönüşüm projeleri, son birkaç yılda pek çok kentimizde uygulanmış ve uygulanmaya devam etmektedir. Ancak bugün tartışılması gereken asıl konu; kentsel problemlerin çözümüne yönelik olarak geliştirilen bu projelerin nasıl uygulanacağı ve bu süreçte katılım ve desteğinin alınıp alınmadığı ve elbette sağlıklı kent gelişimi açısından kâr-zarar analizinin doğru yapıp yapılmadığıdır. Projenin sınırları, yasal dayanakları, kimler tarafından nasıl uygulanacağı gibi pek çok konuyu içeren sürecin dikkatlice planlanması, projelerin başarıyla uygulanması ve iyi sonuçlar alınması bakımından son derece önemlidir.

Ülkemizde, 1984 yılı 2985 sayılı Toplu Konut Kanunu (2004 yılı 5272 sayılı Belediye Kanunu, 2005 yılı 5393 sayılı Belediye Kanunu, 2005 yılı 5366 sayılı Yıpranan Tarihi ve Kültürel Taşınmaz Varlıkların Yenilenerek Korunması ve Yaşatılarak Kullanılması Hakkında Kanun doğrudan kentsel dönüşüm adı ile anılmasa da kentsel dönüşümüne yönelik ilkelerin, yetki dağılımına ilişkin esasların belirlendiği yasalardır (Resmi Gazete 1984, 2004, 2005). Bu bakımdan dönüşüm konusunun ülkemizde 1980’li yıllarda önem kazanan bir konu haline geldiğini ve gittikçe artan öneminin kent yasa ve politikalarına yansıtıldığını söylemek mümkündür. Nitekim ülkemizde doğrudan kentsel dönüşüm adı ile çıkartılan ilk yasa, 2004 yılı 5104 sayılı Kuzey Ankara Girişi Kentsel Dönüşüm Projesi Kanunu’dur (Resmi Gazete, 2004). Buna ek olarak, sözü edilen kanununun uygulama usul ve esaslarını düzenlemek amacıyla 2006 yılında

Kuzey Ankara Girişi Kentsel Dönüşüm Proje Yönetmeliği yayınlanmıştır (Resmi Gazete 2006).

Bunun yanı sıra 21.02.2005 tarihinde kararlaştırılan Kentsel Dönüşüm ve Gelişim Kanunu Tasarısı'nın 01.03.2005 tarihinde Türkiye Büyük Millet Meclisi Başkanlığı'na sunulması kentsel dönüşüm projelerinin yasal altlığını oluşturmaya yönelik önemli bir adım olmuştur. Konuya ilişkin diğer önemli bir yasal düzenleme de 16.05.2012 tarihli ve 6306 sayılı Afet Riski Altındaki Alanların Dönüştürülmesi Hakkında Kanun'dur. Aynı yıl içerisinde, sözü edilen kanunla ilişkili olarak Afet Riski Altındaki Alanların Dönüştürülmesi Hakkında Kanunun Uygulama Yönetmeliği yayımlanmıştır (Resmi Gazete 2012). Kentsel dönüşümüne ilişkin yasalara ek olarak sürecin yönlendirilmesine ilişkin uygulama yönetmeliğinin belirlenmesi, kentsel dönüşüm proje sürecinin son derece önemli bir basamağını oluşturmaktadır.

Ülkemizde dönemin Bayındırlık ve İskân Bakanlığı'nın 2009 yılında düzenlediği Kentleşme Şûrası'nın "*Kentsel Dönüşüm, Konut ve Arsa Politikaları Komisyonu*" raporunda, kentsel dönüşümüne ilişkin mevcut yasalar mevcut boşlukları nedeniyle eleştirilmiştir. Örneğin Kentsel dönüşüm uygulama yönetmeliğine ilişkin çok sayıda hükmün yer aldığı 5393 sayılı Belediye Kanunu, belediye meclislerine dönüşüm alanları saptama ve ilan etme yetkisi vermiş, ancak sınır saptama ve ilan etmenin hangi fiziksel, sosyal, ekonomik ve idari kriterlere göre yapılacağını tanımlamamış olmasıyla eleştirilmekte, bu noktada hem afet riski taşıyan, hem de kötü sosyo-ekonomik ve çevresel koşullara sahip yerleşim alanlarını / mahalleleri tespit edebilmek için, ulusal göstergelerin oluşturulması ve bilimsel yöntemler kullanılarak coğrafi önceliklerin belirlenmesi önerilmektedir (Kentleşme Şûrası 2009).

Benzer şekilde, dönüşüm alan sınırları içerisinde mülkiyet sahibi olanların katılımının, arazileri için belirlenen arazi m² fiyatının kabul edilip edilmediği ile sınırlandırıldığı şeklinde ifade edilen konu, İmar planlarının hazırlanmasına ve uygulanmasına ilişkin olarak mevcut uygulama araçlarının dışında yeni uygulama araçları geliştirilmesi arayışının bulunmadığı

gereçleriyle eleştirilmektedir. Bu nedenle katılımcılık ve uygulama araçlarını da tanımlayacak şekilde yasaların yeniden düzenlenmesi önerilmektedir (Kentleşme Şûrası 2009). Buna ek olarak raporda, kentsel dönüşümün yasal alt yapısının kurulmuş olması, dönüşümün sosyal yapıyı iyileştirme amacı taşıması, kamunun dönüşüm uygulamalarına olan ilgisi ve isteği, yasalarda katılıma yönelik maddelerin bulunması ülkemizde kentsel dönüşümün avantajları olarak belirlenirken mevcut yasalarda boşluklar bulunması, kentsel dönüşüm uygulama alanlarının mülkiyet sorunları, karışık kullanımlı alanlarda kiracılığın yüksek oluşu, kamunun tüm proje maliyetlerine kaynak aktaramaması ve dönüşüm uygulamalarının müteahhitlik mantığıyla sürdürülmesi ve bilimsel çağdaş paylaşım alternatiflerine başvurulmaması gibi durumlar kentsel dönüşüm uygulamalarının ülkemizde karşımıza çıkan dezavantajları olarak kabul edilmektedir (Kentleşme Şûrası 2009).

Kentsel dönüşüm proje uygulamalarında katılımcılık ilkesinin benimsenmesi, kentsel dönüşüm projelerinin başarılı sonuçlanması açısından oldukça önemlidir. Aksi durumlarda, gerçekleştirilen projeler yoksulu yerinden etme ve soylulaştırma gibi süreçlerle sonuçlanmakta, bu ise gelecekte uygulanacak projelerin önünde, her geçen gün büyüyen bir engel oluşturmaktadır. Bu nedenle proje uygulama sürecine halkın katılımı, istek ve ihtiyaçlarının göz önünde bulundurulması ve kâr-zarar dengesinin kamusal anlamda da pozitif olması konusu özenle dikkate alınmalıdır.

Ülkemizde uygulanan kentsel dönüşüm projeleri bir bütün olarak incelendiğinde, doğal afet yaşanan ve afet riski olan alanların dönüşümü, kent merkezlerinin dönüşümü, ekonomik canlılığını yitiren iş/sanayi alanlarının dönüşümü, tarihi ve doğal değeri olan alanların korunması ve gecekonduların sağıklaştırılması gibi çeşitli uygulama örneklerinden bahsetmek mümkündür. Ancak ülkemizde kentsel dönüşüm projelerinin uygulandığı alanların tamamına yakınının da gecekondular olduğu açıktır.

Tablo 1: Kentsel Dönüşümün Evrimi
Table 1: Evolution of urban transformation

	1950'ler Yeniden İnşa	1960'lar Yeniden Canlandırma	1970'ler Yenileme	1980'ler Yeniden Geliştirme	1990'lar Yeniden Canlandırma
Temel strateji ve yönelim	Şehirlerin eski alanlarının çoğunlukla 'mastır plan' temelli yeniden inşası ve genişlemesi; banliyölerin büyümesi	1950'lerin devamı; banliyölerin büyümesi ve periferik büyüme, ilk iyileştirme girişimleri	Yerinde yenileme ve semt planına yoğunlaşma, periferik büyümenin devamı	Birçok temel ve yeniden gelişim projeleri, şehir dışı projeler	Daha kapsamlı yaklaşımlara yöneliş, bütünleşik iyileştirme yaklaşımları
Temel aktör ve paydaşlar	Merkezi ve Yerel Hükümet, Özel sektör girişimcileri ve müteahhitler	Kamu-özel sektör işbirliğinde denge sağlamaya yönelik yaklaşımlar	Özel sektörün rolünün artışı, yerel yönetimlerde desantralizasyon	Özel sektöre ve uzman birimlere önem verilmesi, artan ortaklıklar	Ortaklık yaklaşımı
Eylemin mekânsal boyutu/bölge	Yerel ve Merkezi düzeyin vurgulanışı	Eylemlerde bölgesel düzeyin ortaya çıkışı	Önce bölgesel ve yerel düzey, sonra yerel düzeyin öne çıkışı	1980 başlarında mevzi ölçekte ardından yerel ölçekte yoğunlaşma	Stratejik perspektifin yeniden sunumu, bölgesel eylemlerin gelişimi
Ekonomik Odak	Az miktarda özel sektör yatırımı, genelde kamu sektörü yatırımları	Özel sektörün öneminin artışı	Kamunun zorunlu kaynakları ve özel yatırımlarda artışlar	Seçici kamu fonları ile özel sektörün hakimiyeti	Kamu, özel sektör ve gönüllü fonlar arasında giderek artan denge
Sosyal içerik	Konut ve yaşam standartlarının iyileştirilmesi	Sosyal koşullar ve refahın geliştirilmesi	Toplumsal temelli eylemler ve artan yetkiler	Devlet desteği ile toplumun kendi işini kendi görmesi	Toplumun rolünün önem kazanması
Fiziksel durum	İç bölgelerin ve yakın çevre gelişiminin yeniden önem kazanması	Mevcut alanların, 1950'lerin iyileştirme eylemleri paralelinde iyileştirilmesi	Çoğunluk köhneleşmiş şehrsel alanların yenilenmesi	Yeniden geliştirme/yeri ne geçme ve yeni gelişim projelerinin hazırlanması	1980'lerden daha tutarlı koruma
Çevresel yaklaşım	Peyzaj ve yeşillendirme	Seçici iyileştirmeler	Yeni müdahalelerle yapılan çevresel iyileştirmeler	Daha geniş açılı çevresel yaklaşımlar	Geniş kapsamlı, sürdürülebilir çevre fikrinin sunumu

Kaynak: Roberts P. and Sykes H. 2000: 14, Özden 2002: 23

Nitekim Ankara'da "Kuzey Ankara Girişi Kentsel Dönüşüm Projesi", "Altındağ, Mamak, Yenimahalle, Geçak, Dikmen Vadisi ve Portakal Çiçeği Vadisi Kentsel Dönüşüm Projeleri", İstanbul'da "Küçükçekmece Ayazma-Tepeüstü", "Zeytinburnu ve Kuştepe Kentsel dönüşüm Projeleri", İzmir'de "Kadifekale, Bayraklı, Cennetçeşme, Aktepe-Emrez, Gürçeşme-Ferahlı" gibi kentsel dönüşüm projeleri gecekonduların alanlarına yönelik proje örneklerinin sadece birkaçıdır (Bal 2008, Bayraktar 2006, Dengiz 2010, Genç 2008, Kara 2007, Kocabaş 2006, Mutlu 2007, Özden 2008, Sekmen 2007, Uslu ve Yetim 2006, Yüksel 2007).

Ülkemizde il merkezleri itibarıyla kentsel dönüşüm projelerinin dağılımı ve mevcut niteliğine ilişkin verileri bir araya getiren Göksu ve Bal Türkiye'de uygulanan kentsel dönüşüm projelerinde gecekonduların alanlarının çokluğuna dikkati çekmektedirler (Göksu-Bal 2010). Çalışma alanımız olan İzmir'de kentsel dönüşümü gerektiren temel gerekçe, ya Kadifekale örneğinde olduğu gibi "afete maruz bölge" durumundaki alanın temizlenmesi yada diğer kentsel dönüşüm projelerindeki gibi sağlıklı yapılaşma alanları olan gecekonduların yıkılarak yeniden planlı yerleşimlere dönüştürülmesidir.

Çalışma Alanı, Amaç ve Yöntem

Çalışmanın alan araştırması için seçilen Kadifekale, İzmir'de uygulanan ilk kentsel dönüşüm proje alanıdır. İzmir kentinin ilk kuruluş yerlerinden biri olan Kadifekale, kentin geçmişine tanıklık etmiş sayısız tarihi ve kültürel değere ev sahipliği yapmış olması açısından da özel bir öneme sahiptir. Nitekim arkeolojik ve tarihsel kimliğin korunması, bu bölgenin kentle bütünleşmesi amacıyla, 1/1000 Ölçekli Kadifekale-Tiyatro ve Çevresi Koruma Amaçlı İmar Planı, İzmir 1 Numaralı Kültür ve Tabiat Varlıklarını Koruma Bölge Kurulu'nun 07.02.2008 tarih ve 2958 sayılı kararı ve İzmir Büyükşehir Belediye Meclisi'nin 15.02.2008 tarih ve 01.684 sayılı kararı ile onaylanmıştır (<http://www.izmir.bel.tr>, 2013).

İzmir'de daha çok Mardin'in ilçe ve köylerinden göç eden ve büyük ölçüde midyecilik işi ile uğraşan ailelerinin yerleşme alanı durumundaki Kadifekale, aynı zamanda kentin ilk ve en geniş gecekondular alanıdır. Söz konusu alanın özellikle kuzey-kuzeybatı kesimindeki Konak kent merkezine ve güneydoğusundaki Yeşildere vadisine bakan yamaçları jeolojik ve jeomorfolojik yapısı itibarıyla büyük ölçüde heyelan riski altındadır (Avşar 2009).

Bu nedenle Kadifekale kentsel dönüşüm projesi, bir yandan heyelan riski taşıyan, bu nedenle yerleşime uygun olmayan Kadifekale yerleşim alanının bütünüyle boşaltılması, gecekondulardan arındırılması anlamı taşıırken, diğer yandan kentin tarihi ve arkeolojik değere sahip kalıntılarının gün yüzüne çıkarılması ve alanın kent turizmine kazandırılması açısından da büyük değer taşımaktadır.

Kentsel dönüşüm uygulama alanlarının coğrafi özellikler dikkate alınarak planlanması, mevcut projelerde karşılaşılan sorunlara rağmen her geçen gün daha da önem kazanmaktadır. Nitekim Bayındırlık ve İskân Bakanlığı'nın 2009 yılı Kentleşme Şurasında da ülkemizde kentsel dönüşüme yönelik yasalarda hem afet riski taşıyan, hem de kötü sosyo-ekonomik ve çevresel koşullara sahip yerleşim alanlarını / mahalleleri tespit edebilmek için, ulusal göstergelerin oluşturulması ve bilimsel yöntemler kullanılarak coğrafi önceliklerin belirlenmesi önerilmektedir (Kentleşme Şurası 2009).

Bu çalışmada, temelde kentsel dönüşüm çalışmaları ve bu sürecin nasıl işlediği konusu, ülkemizde kentsel sorunların kaynağı olarak görülen gecekondulaşma sürecini yaşayan İzmir örneği üzerinden değerlendirilmeye çalışılacaktır. Bu çerçevede, kentsel dönüşüm sürecini düzenleyen yasa ve yönetmelikler, projelerin yer seçimi süreçleri, mekânsal kullanım detayları, projeden beklenen sosyo-mekânsal avantajlar ve mevcut dezavantajlar, uygulama alanında yaşamakta olan mahalle sakinlerinin proje konusundaki görüş- beklentileri ve sürece ilişkin

endişeleri gibi konular İzmir’in ilk kentsel dönüşüm projesi olarak dikkat çeken Kadifekale Kentsel Dönüşüm Projesi örneğinde tartışılacaktır.

Çalışma sürecinde öncelikle Türkiye’de kentsel dönüşüme ilişkin yasa ve yönetmelikler incelenmiş, zaman içerisinde yaşanan değişimin uygulama örneklerine nasıl yansıdığı ortaya konulmaya çalışılmıştır. Ülke genelinde uygulanan proje örneklerinin ardından İzmir’de uygulanan proje örnekleri ve süreçleri incelenmiştir. Bu çerçevede öncelikle İzmir’de uygulanan ilk dönüşüm projesi olan Kadifekale Kentsel Dönüşüm Projesi uygulama alanının coğrafi özellikleri tanımlanmıştır. Ek olarak alanın da sosyo-ekonomik göstergeler itibarıyla genel bir fotoğrafı çizilmiş, ardından yörede yaşayanların kentsel dönüşüm projesine bakış açısı, projeden beklentileri ve memnuniyet düzeylerini belirlemek üzere iki aşamalı bir alan çalışması gerçekleştirilmiştir. Çalışmanın ilk ayağını kentsel dönüşüm projesi ile boşaltılan gecekondu alanını temsilen Kadifekale (110) oluştururken diğer ayağında, söz konusu ailelerin yerleştirildikleri yeni alanı temsilen Uzundere Toplu Konutlarında yaşayanlara (110) ulaşılmış ve toplamda 220 anket uygulanmıştır. Anketlerden elde edilen bilgiler sayısal bilgilere dönüştürülerek Spss programında analiz edilerek sonuçlar karşılaştırmalı çizelge-grafiklere dönüştürülmüş ve yorumlanmıştır. Ancak bu makalede, Kadifekale-Uzundere karşılaştırmalı sözkonusu alan çalışmasının sadece Kadifekale kentsel dönüşüm projesi konusunda mahalle sakinlerinin görüşleri, beklentileri ve süreç konusundaki endişelerine ilişkin bölümü kullanılmıştır.

İzmir’de Kentsel Dönüşüm Çalışmaları

Ülkemizde kentsel dönüşümü gerekli kılan çarpık ve sorunlu kentleşme, gecekondulaşma sorununun en belirgin haliyle yaşandığı kentlerden biri olan İzmir’de de benzer bir süreçte yaşanmaktadır. Özellikle kendi bölgesinde, deniz ulaşımına elverişli ve ticari potansiyeli yüksek limanı, uzun kentsel varlığı, verimli tarım alanları ve güçlü hinterlandı, zengin doğal kaynakları ve gelişmiş ulaşım olanakları nedeniyle tarih boyunca hep önemli bir merkez olan İzmir metropolü,

1950’lerden sonra bu kez sanayi-ticaret gelişiminin de desteklediği (!) göç hareketleri nedeniyle hızla nüfuslanmış bir yerdir (Tablo 2, Karadağ 2000).

Çizelgeden de izlenebileceği gibi İzmir, kent nüfusu 1950 sonrasında hem mutlak hem de oransal olarak ciddi bir artış göstermiştir. Bu artışın hızlı kentleşme hareketleri ile ilişkisini en belirgin haliyle kırsal nüfus oranının hızla azalırken kentsel nüfus oranının hızla artması ve kentsel nüfus artış hızının toplam nüfus artış hızından yüksek olması ile açıklamak mümkündür. Nitekim 1950’lerde % 46.8 olan kentsel nüfus oranı 2012 yılına gelindiğinde % 91.4 olmuştur (Tablo 2). 2000-2010 yılları için kentin toplam nüfus artış hızı %0 15,8 iken kentsel nüfus artış hızı %0 27,5 oranında gerçekleşmiştir. Kentsel nüfus artış hızının toplam nüfus artış hızından yüksek olması, şüphesiz kırsal alanlardan İzmir’e yönelen hızlı göç hareketi ile yakından ilişkisi vardır. 1950’lerde hız kazanıp 2000’li yıllarda devam eden göç ve kentleşme hareketleri, diğer büyük kentlerimizde olduğu gibi İzmir’de de çevresel taşıma kapasitesinin üzerinde kullanımlara neden olmuştur. Hızla ve plansız bir biçimde gelişen bu süreç, başta mekânsal yanı sıra sosyo-ekonomik ve kültürel boyutta bir dizi sorunu gündeme getirmiştir (Karadağ 2000).

Tablo 2: İzmir ili kentsel nüfus gelişimi
Table 2: Urban population growth in Izmir

Yıllar	Kentsel Nüfus	Kentsel Nüfus Oranı (%)
1950	359.372	46.8
1980	1.059.183	53.6
2000	2.732.669	81.1
2012	3.661.930	91.4

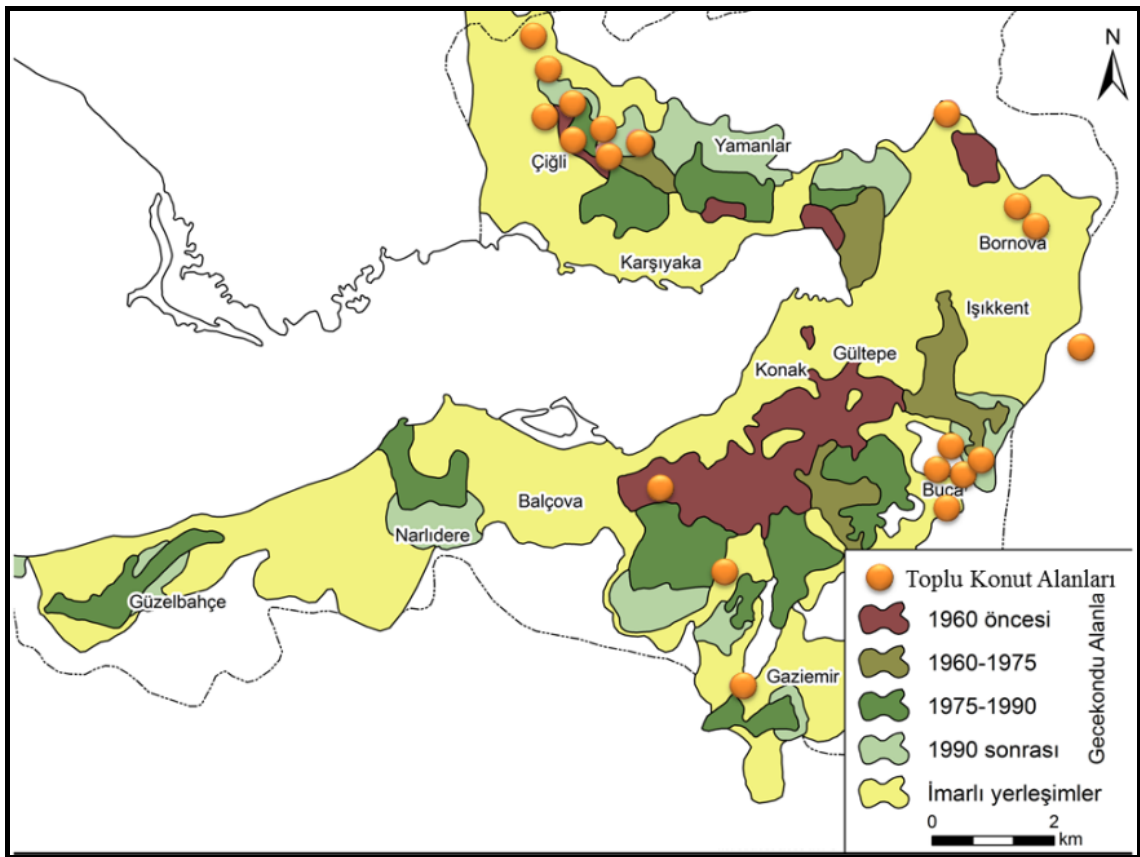
Kaynak: DİE 2000 Genel Nüfus Sayımı ve TÜİK Adrese Dayalı Nüfus Kayıt Sistemi

İzmir’de ilk gecekondu mahalleleri 1930’lu yıllarda ortaya çıkmaya başlamış ve bu süreç hız kazanarak 2000’li yıllara kadar devam etmiştir. Gecekondu mahallelerinin İzmir’deki ilk örnekleri arasında Basmane-Buca aksında Yeni İstiklal, Zeytinlik ve Yeşildere ile Kadifekale’nin I. Kadriye mahallesi yer almaktadır (Şekil 1). Aynı dönemde ortaya çıkan diğer gecekondu alanları

Basmane-Çiğli aksı üzerinde bugünkü Cumhuriyet Mahallesi ve Naldöken'deki gecekondular alanlarıdır. 1942 yılından sonra yeniden hareketlenen gecekondular gelişimi ile yine Kadifekale'deki diğer bir gecekondular mahallesi olan II. Kadriye mahallesi ortaya çıkmıştır. 1944-50 arası dönemde bugün de kentin yoğun gecekondular alanlarından olan Kadifekale, Gürçeşme, Boğaziçi, Gültepe, Ferahlı gibi toplam 10 yeni gecekondular mahallesi oluşmuştur (Karadağ 2000, Şekil 1).

Bugün İzmir'de kentsel dönüşüm projelerine konu olan alanlar da çoğunlukla adı geçen gecekondular

mahalleleridir. Gecekondulaşma sürecinin hızlı kentleşme hareketlerinin başladığı 1950'lerden önce başlaması İzmir'de gecekondular sorununun çok eski dönemlere dayandığına ve konunun önemine işaret etmektedir. Ayan'ın İzmir'de gecekonduların gelişimine ilişkin 1973 yılında yayımladığı bir çalışmada "İzmir Belediyesi sınırları içinde gecekondular gelişmesine imkân veren bir arazi parçası kalmamıştır" ifadesi ile gecekondularlaşmanın İzmir için daha 1970'li yıllarda sorun olmaya başladığına dikkati çekilmektedir (Ayan 1973).



Şekil 1: İzmir'de yıllara göre gelişen gecekondular alanları ve toplu konutların dağılışı

Kaynak: Karadağ 2000: 127'den alınan gecekondular haritası üzerine Mutluer 2000'den toplu konut alanları eklenmiştir.

Figure 1: Distribution of slums and mass housing in İzmir by years

1980'li yıllara gelindiğinde toplu konut projeleri ile gecekondular alanlarının gelişmesini engelleme yönünde çalışmalar yapılmışsa da hızlı gecekondularlaşma sürecinin önüne geçilememiştir (Şekil 2). Kent nüfusunun hala arttığı ve kente göçlerin devam ettiği düşünüldüğünde ise bu durum kentteki sağlıklı yerleşme alanlarının yeni

projelerle kente kazandırılması gerekliliğini yani İzmir için kentsel dönüşümün aciliyetini ortaya koyar (Mirioglu 2013).

2009 yılında İzmir metropoliten alanı için hazırlanan 1/25000 ölçekli İzmir Kentsel Bölge Nazım İmar Planında, "merkez kent kentsel

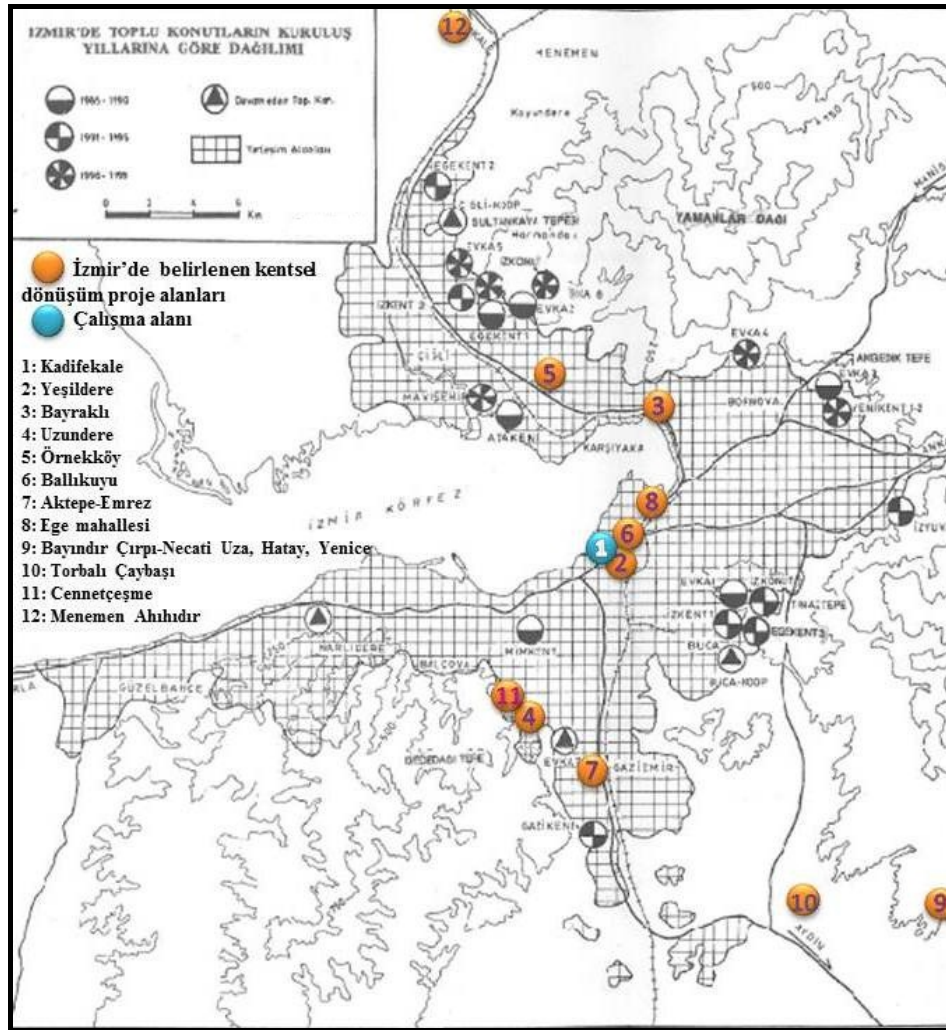
yenileme-sağlıklılaştırma program alanları” olarak 15 bölge belirlenmiştir. Yapılan analizler ve üst ölçekli plan kararları sonucu tespit edilen bölgeler ile birlikte kentte toplam 4.700 ha. alanın "sağlıklılaştırma ve yenilemeye" ihtiyacı olduğu belirlenmiş, bu alanların 410 ha.'lık kısmında "kentsel dönüşüm projesi” başlatılmıştır (http://www.izmir.bel.tr 2013). Belirlenen projeler arasında;

Afete maruz alanlara yönelik kentsel projeler:

- Kadifekale Kentsel Yenileme Projesi, Yeşildere Kentsel Dönüşüm Projesi ve Gürçeşme Kentsel Yenileme Projesi (toplam 48 ha.)

Yerinde dönüşüm alanları:

- Karşıyaka-Örnekköy, Bayraklı, Konak-Ege, Konak-Ballıkuyu, Gazemir-Aktepe ve Emrez mah., Karabağlar-Uzundere mah., Karabağlar-Cennetçeşme mah., Menemen Ahıhdır, Torbalı Çaybaşı, Bayındır Necati Uza-Yenice-Hatay mahalleleri ise (toplam 362 ha.) olarak belirlenmiştir (Şekil 2).



Şekil 2: İzmir'de Toplu Konutlar (2000) ve Kentsel Dönüşüm Proje Alanlarının (2013) Dağılımı.
Kaynak: Mutluer 2000 Toplu Konut Haritası altlık olarak kullanılarak İzmir Büyükşehir Belediyesi'nden alınan kentsel dönüşüme ilişkin bilgiler doğrultusunda oluşturulmuştur.

Figure 2: Distribution of mass housing (2000) and urban transformation project sites (2013) in İzmir

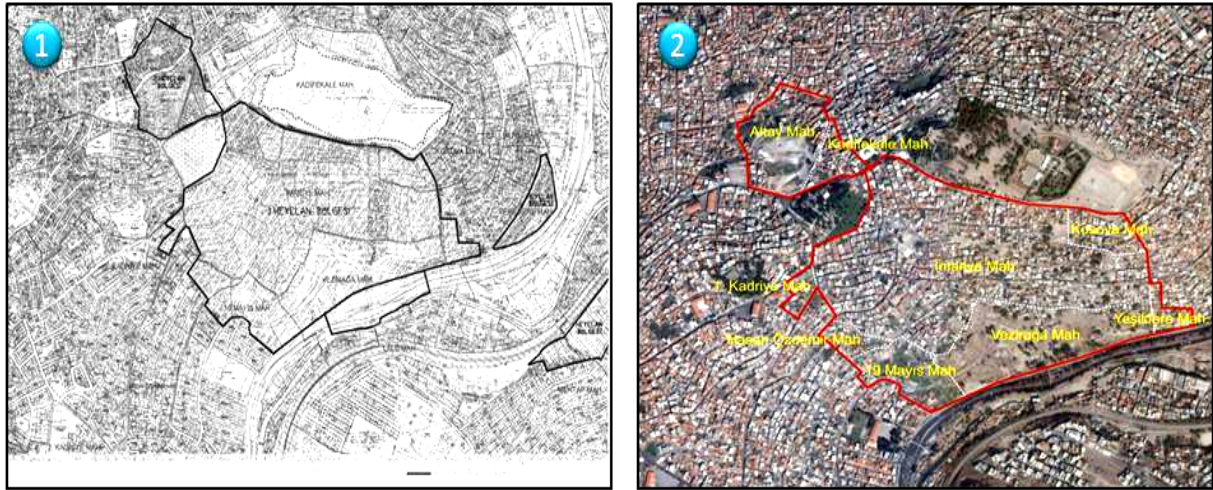
Sözü edilen projelerin tümünün ortak özelliği ise tümünün yine gecekonduların alanları olmasıdır. İzmir’de uygulanmakta olan ve henüz plan aşamasında olan dönüşüm projelerinin birçoğu (Bayraklı Fuat Edip Baksı-Alparslan-Cengizhan, Karşıyaka Örnekköy, Cennetçeşme, Uzundere vb.) toplu konut alanlarının yakınında yer alan gecekonduların mahalleleri olmaları bakımından da dikkat çekicidir (Miriöglü 2013). 1980’li yıllardan bu yana gecekonduların gelişimini engellemeye hizmet eden toplu konut alanları ile gecekonduların yan yana belirgin bir sosyo-mekansal zıtlık oluşturmaktadır. Uygulanması planlanan dönüşüm projeleri, bu kentsel çarpıklığı ortadan kaldırması açısından da bir fırsat olarak değerlendirilebilir.

Kadifekale Kentsel Dönüşüm Projesi

Çalışmamızın alan araştırması için seçilen “Kadifekale Kentsel Dönüşüm Projesi” büyükşehir belediye sınırları içinde yukarıda adı geçen dönüşüm projeleri arasında uygulanan ilk proje olması bakımından önemlidir. Kadifekale, İzmir’in ilk kuruluş yerlerinden biri olmakla birlikte yerleştiği alan olarak körfeze ve İzmir kentsel alanına hâkim bir konumdadır (Miriöglü 2013, Şekil 4). Bununla birlikte bir yandan yoğun gecekondulaşmaya maruz kalmış, çok sayıda nüfusun barındığı bir alan, diğer yandan da heyelan

riski nedeniyle yerleşime uygun olmayan bir alandır. Alanın fiziki ve beşeri çevre özellikleri incelendiğinde, İzmir için kentsel dönüşüm konusunda öncelik arz eden Kadifekale ve çevresi, kentin prestij alanı olma konusundaki avantajlı coğrafi konumu, İzmir’in ilk kuruluş yerlerinden biri olması nedeniyle sahip olduğu tarihi ve kültürel değerler ve tarihi kalesi, agorası, tiyatrosu, stadyumu gibi sit alanı niteliğindeki tarihi mekanları ile koruma statüsü ön plana çıkan bir alandır. Ayrıca sözü edilen alanın bütünüyle gecekondulaşmış bir bölge oluşu, yerleşim açısından taşıdığı dezavantajlar (topoğrafya, eğim ve heyelan ilişkisi) ve buna eklenen kentin en geniş gecekondular alanlarından biri olması burada kentsel dönüşümü neredeyse zorunlu hale getirmiştir (Miriöglü 2013).

Nitekim geçmiş yıllarda çok sayıda heyelanın gerçekleştiği Kadifekale ve çevresinde çeşitli etüt çalışmaları gerçekleştirilmiş, 31.03.1978 gün, 15319 Sayılı Bakanlar Kurulu, 16.11.1981 gün 3864 Sayılı Bakanlar Kurulu, 04.05.1998 gün 1100 Sayılı Bakanlar Kurulu ve 18.06.2003 tarih 5817 sayılı Bakanlar Kurulu kararları ile alan ‘**Afete Maruz Bölge**’ ilan edilmiştir (Afet İşleri Genel Müdürlüğü, Kadifekale ve Çevresi Heyelan Bilgi Notu, erişim: Kasım 2011, Şekil 3, 4, 5).



Şekil 3: (1) Kadifekale heyelan alan sınırı (2) Kadifekale kentsel dönüşüm proje alan sınırı.

Kaynak: 1-İzmir İl Afet ve Acil Durum Müdürlüğü (Kasım 2011),

2- <http://www.izmir.bel.tr/kentseldonusum/index.html> (erişim 20.05.2013)

Figure 3: (1) The border of the Kadifekale landslide (2) The border of the Kadifekale urban transformation project site

Tüm bunlara ek olarak, başlangıçta Kadifekale’nin hem kentin ilk kuruluş yeri olması hem de tarihi öneme sahip Kale’nin korunması, etrafındaki sağlıklı çarpık kentleşme ürünü olan gecekondulardan arındırılarak kent turizmde etkin biçimde değerlendirilebilmesini sağlayacak yeni düzenlemelerin yapılabilmesi için bu alana koruma amaçlı müdahale gerekli görülmüştür (Şekil 5). Nitekim mevcut yerleşim dokusu ile tur araçlarıyla tarihi Kaleye ulaşmak oldukça güçtür. Ayrıca, Kale çevresi turistlerin ziyaret sırasında ihtiyaç duyacakları temel donanımlardan yoksun ve bakımsızdır.

Buradan hareketle, heyelan riski nedeniyle yerleşime uygun olmayan bu alanın gecekondulardan arındırılarak yeşil alana dönüştürülmesi, hatta Yeşildere vadisine bakan yamaçların “Ege Uygarlıkları Parkı” olarak düzenlenerek kente büyük bir rekreasyon alanı kazandırılması hedeflenmiştir (Miriöglü 2013, Şekil 5). Ayrıca sözkonusu dönüşüm süreci sonunda, bugün mevcut gecekonduların altına kalan tarihi tiyatro ve stadyum gibi önemli tarihi kültürel değerlerin gün yüzüne çıkartılması ve bu alanın tarihi Agora ile birleştirilmesi projeden beklenen diğer kazanımlardır. İzmir Büyükşehir Belediyesi tarafından hazırlatılan “**Kadifekale Sur Duvarları Rölöve, Restitüsyon ve Restorasyon Projeleri**” İzmir 1 No.’lu Kültür ve Tabiat Varlıklarını Koruma Bölge Kurulu tarafından onaylanmış, Kadifekale sur duvarlarının restorasyon çalışmaları başlatılmıştır. Ayrıca Kadifekale Surları içinde kalan sarnıç ve şapelin rölöve, restitüsyon ve restorasyon projeleri de hazırlanmaktadır (<http://www.izmir.bel.tr> 2013).

Kadifekale Kentsel Dönüşüm Proje alanı, 42 ha. büyüklüğünde olup Kadifekale, Altay, İmariye, Aziziye, I. Kadriye, Hasan Özdemir, 19 Mayıs, Vezirağa ve Kosova olmak üzere 9 mahalleyi kapsamaktadır. Konut isteyenlere kalan borçları 15 yıl geri ödemeli olmak üzere Uzundere konutlarında konut tahsis edilmiş (Miriöglü 2013, Şekil 6), istemeyenler için kamulaştırma bedeli, üzerinde uzlaşılan değer esas alınarak ödeme yapılmıştır.

İlk yıkım 2007 Eylül ayında gerçekleştirilmiş, Uzundere Toplu Konutları’nın anahtar teslimleri ise 2010 yılı Nisan ayında yapılmıştır. Aynı yıl Kadifekale’de yıkılan 1000’inci bina ile birlikte ağaçlandırma çalışmaları başlamış (Miriöglü 2013, Şekil 4, 5) 2013 yılında ise alandaki tüm yapıların yıkımı tamamlanmıştır (<http://www.izmir.bel.tr> 2013). Proje alanı içerisindeki tüm yapıların yıkımı, belirlenen projenin mekânsal boyutuyla başarılı bir şekilde tamamlandığını gösterse de, alanın etrafının bütünüyle gecekondularla çevrili olduğu düşünüldüğünde, çevredeki gecekonduların da ilerleyen aşamalarda sağlıklı kentsel alanlara dönüştürülmesi, dönüşüm sürecinde kentsel bütünlüğün sağlanması açısından önemlidir. Burada hemen belirtmek gerekir ki öncelikli proje uygulamalarının heyelan riski olan Kadifekale ile başlatılması doğru bir yaklaşımdır. Ancak dönüşüm yönündeki çalışmalar bu alan ile sınırlı kalmamalı alanın çevresindeki diğer gecekondular da temizlenerek kentsel bölge bütünüyle sağlıklı bir kentsel görünüme kavuşturulmalıdır.

Kadifekale kentsel dönüşüm projesi mekânsal yönüyle değerlendirildiğinde coğrafi özellikleri nedeniyle heyelan riski taşıyan alanın boşaltılmasının başarılı bir şekilde gerçekleştirildiği söylenebilir. Ancak Kadifekale örneğinde olduğu gibi, afet riski nedeniyle yerinde dönüşüm gerçekleştirilemeyen alanlarda yaşayan kişilerin yerleştirilecekleri yeni alanların yer seçimi de son derece önemli bir konudur. Nitekim heyelan riski nedeniyle Kadifekale ’den taşınan gecekonduların yerleştirildikleri Uzundere Toplu Konut alanı, Karabağlar ilçesinde yine “heyelan açısından riskli alan” olduğu belirlenen (Bakanlar Kurulu 2012, Şekil 3, 5) 540 ha. araziden yalnızca bir çevre yolu ile ayrılmış olması üzerinde düşünülmesi gereken bir çelişkidir. Bu nedenle, kentsel dönüşüm proje alanı olarak belirleyen “afete maruz bölge” statüsündeki eski yerleşim alanlarının düzenlenmesi konusunda dikkate alınan yer seçimi kriterlerinin, kentlerde yeni oluşturulan planlı yerleşim alanlarının yer seçiminde de hassasiyetle işletilmesi ekonomik olmanın yanında bir kamusal sorumluluktur.

Söz konusu kentsel dönüşüm projesine ev sahipliği eden Kadifekale, sakinlerini daha çok 1960'lı yıllardan bu yana Doğu ve Güneydoğu bölgelerinden (özellikle Mardin) göç eden ailelerin oluşturduğu İzmir'in en eski ve büyük gecekondu alanıdır. Semt sakinlerinin sosyo-ekonomik ve kültürel profilinde öne çıkanlar; çekirdek değil, geniş ailelerden oluşan, çalışanların daha çok marjinal iş kollarında (seyyar satıcı, midyeci, nakliye işleri, temizlik işleri vb.) istihdam edildiği, hala her beş kişiden birinin okuma-yazma bilmediği, hemşeriliğin en etkili sosyal örgütlenme biçimi olarak kullanıldığı, bu anlamda kentin en dikkat çeken sosyal ve mekansal ayrışma mekanlarından da biridir. Kentsel dönüşüm projelerin başarısında halk katılımı, taraflar arası doğru ve etkili iletişim süreçlerinin işletilebilmesi önemli bir adımdır. Kadifekale Kentsel Dönüşüm Projesi kapsamında bu sürecinin yeterince iyi yönetildiğini söylemek yazık ki pek mümkün değildir. Nitekim projeye ilişkin alan çalışması sırasında yapılan görüşmelerde, hem Kadifekale hem de Uzundere Toplu Konutlarına yerleştirilen ailelerin önemli bir kısmı, kentsel dönüşüm projelerine ilişkin önceden herhangi bir bilgilerinin olmadığını belirtmişlerdir. Aynı soruya halkın önemli bir kısmı, kentsel dönüşüm projeleri hakkında bilgi sahibi olduklarını ancak, başından bu yana hiç istemediklerini, söz konusu alanın yeşil alan olarak düzenleneceğine inanmadıklarını ifade etmişlerdir (Mirioglu 2013). Dahası alanın bir daha yerleşime açılmayacağı ve heyelan riski nedeniyle yeşil alan olarak düzenleneceği yönündeki kararın geçici ve aldatmaca bir durum olduğunu ve yakın gelecekte bu kez lüks konut imarına açacaklarına dair duyular aldıklarını ifade etmişlerdir. Bu durum, Kadifekale Kentsel Dönüşüm Proje sürecini yöneten kesim ile mahalle sakinleri arasında doğru bilgilendirme ve iletişim yolunun yeterince işletilemediğini düşündürmektedir. Dönüşüm projesinden olumsuz etkilenerek süreci eleştirenlerin bir şikâyeti de, mülklerine hak ettiği değerin verilmediği ve bu konuda kandırıldıkları yönündedir. Yine bu süreçte, uzun süreli borçlandırılmış olmaları mağduriyetlerinin bir diğer sebebi olarak dile getirilmiştir.

Dönüşüm projelerinin bir diğer boyutu da, yer değiştirme sürecinde yaşanan uyum sorunudur.

Nitekim bu sorun Kadifekale-Uzundere örneğinde de belirgin bir biçimde ortaya çıkmaktadır. Kadifekale'de hemşerilik bağlarına dayanan komşuluk ilişkilerinin yaşandığı bir ortamda yaşayan bu kişilerin taşındıkları Uzundere Toplu Konut Alanında apartman hayatına uyumu, ciddi bir sorun olarak dikkat çekmektedir (Mirioglu, 2013, Şekil 6, 7). Böylesi altlı üstü konutlarda yaşamaya alışkın olmadıklarını belirtenler özellikle yabancı komşuluk ilişkilerini vurgulayarak, bu yeni yerleşim düzeninin gelenek-görenek ve değer yargılarına aykırı düştüğünü özellikle ifade etmişlerdir. Bununla birlikte Uzundere Toplu Konutları, kullanılan malzemenin kaliteli olmaması, tesisatının kötü olması gibi gerekçelerle sıkça eleştirilmiştir.

Ayrıca Kadifekale gibi kent merkezine yakın bir alanda konumlanmış olan bu kişilerin Uzundere Toplu Konutlarına taşındıktan sonra iş yerine, kent merkezine vb. ulaşımın bu kişiler için ciddi bir problem oluşturduğu bilgisine ulaşılmıştır. Uzundere toplu konutlarına taşındığı için işini ve/veya işyerini değiştirmek zorunda kalanlar olduğu gibi, aynı nedenle çoğu insanın iş bırakmak durumunda kaldığı ifade edilmiştir. Aileler İzmir kent merkezinin hemen gerisindeki Kadifekale'deki mahallelerinde yaşarken iş yerlerine servisle hatta yürüyerek gidebildiklerini ve bunun günlük maliyetleri açısından çok avantajlı olduğunu vurgulamışlardır. Uzundere Toki Konutlarında ise kent merkezine ulaşmak birden fazla araç değiştirmeyi dolayısıyla artan ulaşım maliyetleri yine başta gelen şikâyetler arasındadır (Mirioglu 2013, Şekil 7).

Kadifekale kentsel dönüşüm proje sürecinde, mahalle sakinlerinin beklentileri ve sorunları konusunda, Kadifekale'den ayrılmak zorunda kalanlar ile buradan ayrıldıktan sonra Uzundere Toki Konutlarına yerleşenlerin şikâyetlerindeki ortaklık, sürecin sıkıntılarına işaret etmektedir. Kadifekale sakinlerinin “*Kadifekale'den ayırırsanız hayatınızda neler değişir?*” sorusuna verdikleri “**maddi sıkıntı yaşarız**”, “**yalnızlaşırız**”, “**düzenimiz, huzurumuz bozulur**” şeklindeki yanıt ile Kadifekale'den ayrılarak Uzundere toplu konutlarına yerleşenlere yöneltilen “*Kadifekale'den ayrılmakla birlikte hayatınızda neler değişti?*” sorusuna da “**maddi**

sıkıntı yaşıyoruz, gelirimiz azaldı, giderimiz arttı” ve **yalnızlaştık**” gibi benzer yanıtların alınması anlamlıdır.

Sonuç ve Değerlendirme

Kentsel dönüşüm projeleri, çoğu zaman yoksulu yerinden eden, ağırlıklı olarak kar amacı güden bir soylulaştırma süreci olması bakımından eleştirilmektedir. Hatırlanacağı gibi, Kadifekale bölgesinde bir kentsel dönüşüm projesi başlatılmasının temel gerekçesi, alanın öncelikle heyelan riski taşıyor olması ve bu nedenle yerleşime uygun olmamasıdır. Nitekim proje kapsamında yıkım yoluyla gecekondulardan arındırılan alanlar yeşil alana dönüştürülürken, projenin Yeşildere'ye bakan yamaçları için “Ege Uygarlıkları Parkı” adıyla tematik bir rekreasyon alan planı hazırlanmıştır. Bu gelişmeler alanın yeniden yerleşime açılacağı konusundaki yanlış bilgilendirmenin bugün için önüne geçecek bir karar olduğu açıktır. Bununla birlikte proje alanı Kadifekale'den tarihi Agora mevkiine inen mahalleleri de içerecek biçimde genişletilmesine ilişkin çalışmalar devam etmektedir. Projenin bu bölümü ile de bugün gecekonduların yerleşmeleri altında kalan tarihi stadyum ve tiyatroyun gün yüzüne çıkarılarak Agora ile birlikte düzenlenmesi ve açık hava müzesi olarak kent turizmine kazandırılması hedeflenmektedir. Bu durum Kadifekale kentsel dönüşüm projesinin “*afete maruz bölge*” statüsündeki alanın yerleşimden arındırılması yanında “*arkeolojik sit*” statüsündeki alanların korunması ve kent turizmi açısından

yeniden canlandırılması çabalarını destekler niteliktedir. Ancak sözkonusu projenin hayata geçirilmesinin İzmir'in sağlıklı kentsel gelişimini önemli katkıları olacağı açıksa da, aynı süreçte özellikle projenin sosyal boyutu konusunda bazı sıkıntıların olduğu anlaşılmaktadır.

Kentsel dönüşüm projelerinin başarılı olabilmesi için, öncelikle proje alanı olarak belirlenen yere ilişkin ayrıntılı coğrafi etüdlerin ve olası çevresel etki değerlendirmesinin yapılması büyük önem taşımaktadır. Bununla birlikte, kentsel dönüşüm uygulama projesinin gerçekleştirilme gerekçeleri ile proje sonunda yerinden edilen semt sakinlerinin nakledileceği yeni yerleşim alanının yer seçimi ve donanımları konusunda sosyo-mekânsal dengelerin korunması da önemli bir aşamadır. Ek olarak, kentsel dönüşümün sadece bir mekânsal dönüşüm olmadığı, beraberinde birçok sosyo-ekonomik ve kültürel değişimde habercisi olduğu bilinmelidir. Bu nedenle, süreçte ortaya çıkabilecek sosyal sorunlara ilişkin çözüm önerilerinin de projenin plan aşamasından itibaren programa dahil edilmesi gerekmektedir. Şüphesiz bu süreçte, dönüşüm projesi kapsamında sosyal entegrasyon ve katılım konusunda semt sakinlerinin hassasiyetlerinin dikkate alınması ve olası mağduriyetlerini gidermeye yönelik çözüm süreçlerinin işletilmesi özel bir öneme sahiptir. Şüphesiz başarılı bir kentsel dönüşüm projesi, merkezi, yerel yönetim ve proje uygulayıcılarının yanında yerel halkın etkin katılımından ve desteğinden uzak düşünülemez.



Şekil 4: Kadifekale Kentsel Dönüşüm Proje alanından İzmir Körfezine doğru bir görüntü
 Figure 4: A view from Kadifekale urban transformation project site to İzmir Bay



Şekil 5: Kadifekale Kentsel Dönüşüm Proje alanı ve çevresinde gecekondular alanları
 Kaynak: İzmir Büyükşehir Belediyesi. 2012
 Figure 5: Kadifekale urban transformation project site and the slums surrounding it



Şekil 6: Uzundere Toplu Konut Alanından bir görünüm
Figure 6: A view from Uzundere mass housing area



Şekil 7: Gecekondu yaşam tarzının toplu konuta yansması
Figure 7: Reflection of slum life style to mass housing

REFERANSLAR

- Akkar Z.M., 2006. “Kentsel dönüşüm üzerine Batı’daki kavramlar, tanımlar, süreçler ve Türkiye“, *Planlama* 2006/2.
- Avşar M., 2009.“Kentimizin deprem, heyelan ve taşkın alanları açısından irdelenmesi” *TMMOB İzmir Kent Sempozyumu* 2009: 57-72.
- Ayan, M., 1973. *İzmir’de Gecekondu Problemi ve Gültepe Gecekondualarında Sosyo-Ekonomik Bir Araştırma*, TMMOB Yay.
- Bakanlar Kurulu 7.12.2012 tarih ve 2012/4048 sayılı kararı. Resmi Gazete İlanı: 31.12.2012 sayı: 28514.
- Bal, Ö.H., 2008. *İzmir’de Kentsel Dönüşüm Süreci’nin İzmir Cennetçeşme Mahallesi Üzerinden İrdelenmesi*. D.E.Ü. Şehir ve Bölge Planlama Bl., Yayınlanmamış Yüksek Lisans Tezi. İzmir
- Bayraktar E., 2006. *Gecekondu: Kentsel Yenileme*. Ekonomik Araştırmalar Merkezi Yayınları. Ankara
- Dengiz S., 2010. *Belediyelerde Kentsel Dönüşüm Projeleri, İzmir Büyük Kent Bütünü İçin Bir Çözümleme*. D.E.Ü. Kamu Yönetimi Bl., Yayınlanmamış Yüksek Lisans Tezi. İzmir
- Genç, F. N. 2008. “Türkiye’ de Kentsel Dönüşüm: Mevzuat ve Uygulamaların Genel Görünümü”, *Celal Bayar Üniveristesi Yönetim ve Ekonomi Dergisi* **15** (1): 115-130
- Genç E., Bal, E. 2010. “Türkiye’de Neoliberal Mekânsal Gelişim Stratejisi Olarak Kentsel Dönüşüm Projeleri” (*Özdemir, D. (2010). Kentsel Dönüşümde Politika, Mevzuat, Uygulama: Avrupa Deneyimi, İstanbul Uygulamaları*. Nobel Yayınları. Ankara
- Görgülü, Z. 2009. *Kentsel Dönüşüm ve Ülkemiz*, TMMOB, İzmir Kent Sempozyumu, 08–10 Ocak, 2009
- Kara, G. 2007. *Kentsel Dönüşüm Uygulamaları*, TMMOB Harita ve Kadastro Mühendisleri Odası 11. Türkiye Harita Bilimsel ve Teknik Kurultayı. Ankara.
- Karadağ, A. 2000. *Kentsel Gelişim Süreci, Çevresel Etkileri ve Sorunları ile İzmir*. EgeKoop. Yay. İzmir.
- Keleş, R. 2006. *Kentleşme Politikası*. İmge Kitabevi. Ankara
- Kocabaş, A. 2006. *Kentsel Dönüşüm (Yenileş(tir)me): İngiltere Deneyimi ve Türkiye’deki Beklentiler*. Literatür Yayınları. İstanbul
- Mirioğlu G. 2013. *İzmir’deki Kentsel Dönüşüm Projeleri Üzerinden Karşılaştırmalı Bir Coğrafi Analiz: Kadifekale – Uzundere Örneği*, E.Ü. Sosyal Bil. Enstitüsü. Yayınlanmamış Yüksek Lisans Tezi. İzmir
- Mutlu, S. 2007. *Türkiye’de Yaşanan Gecekondulaşma Süreci ve Çözüm Arayışları: Ankara Örneği*, Ankara Üniversitesi Sosyal Bilimler Enstitüsü, Kamu Yönetimi ve Siyaset Bilimi Anabilim Dalı, Yayınlanmamış Yüksek Lisans Tezi. Ankara
- Mutluer, M. 2000. *Kentleşme Sürecinde İzmir’de Toplu Konut Uygulamaları ve Sorunlar*, Ege Üniversitesi Edebiyat Fakültesi Yayınları. No. 99. İzmir
- Özden, P. 2008. *Kentsel Yenileme*, İmge Kitabevi Yayınları Ankara
- Özdemir, D. 2010. *Kentsel Dönüşümde Politika, Mevzuat, Uygulama: Avrupa Deneyimi, İstanbul Uygulamaları*. Nobel Yayın Dağıtım. Ankara
- Resmi Gazete İlanı: 17.3.1984 Sayfa: 18344
- Resmi Gazete İlanı: 24.12.2004 Sayı: 25680
- Resmi Gazete İlanı: 12.03.2004 sayı: 25400
- Resmi Gazete İlanı: 13.07.2005 Sayı: 25874
- Resmi Gazete İlanı: 05.07.2005 Sayı: 25866
- Resmi Gazete İlanı 14.04.2006 Sayı: 26139

Resmi Gazete İlanı:31.05.2012 Sayı: 28309

Resmi Gazete İlanı:15.12.2012 Sayı:28498

Sekmen S. 2007. *Kentsel Dönüşüm Üzerine Bir Model Önerisi: İzmir Ferahlı Mahallesi Örneği*, D.E.Ü. Şehir ve Bölge Planlama Bl., Yayınlanmamış Yüksek Lisans Tezi. İzmir

T.C. Bayındırlık ve İskân Bakanlığı, Kentleşme Şurası 2009. Kentsel Dönüşüm, Konut ve Arsa Politikaları. T.C. Bayındırlık ve İskân Bakanlığı Yay. Ankara

Tekeli İ. 2011. *Kent, Kentli Hakları, Kentleşme ve Kentsel Dönüşüm*. Tarih Vakfı Yurt Yayınları. İstanbul

Uslu A. Yetim L. 2006. "Çağdaş Kentsel Çevre Yaratma Çabalarına Bir Örnek: Ankara/Portakal Çiçeği Vadisi Kentsel Dönüşüm Projesi" *Tekirdağ Ziraat Fakültesi Dergisi* 3(2). 169-179

Yıldırım A.E. 2006. "Güncel Bir Kent Sorunu: Kentsel Dönüşüm" *Planlama Dergisi* 2006/1:7-24

Yüksel Ö. 2007. *Kentsel Dönüşümün Fiziksel ve Sosyal Mekâna Etkisi: Kuzey Ankara Girişi Kentsel Dönüşüm Projesi*, Gazi Üniversitesi Şehir ve Bölge Planlama Bl., Yayınlanmamış Yüksek Lisans Tezi. Ankara

İnternet Kaynakları

2985 Sayılı Toplu Konut Kanunu <http://www.toki.gov.tr/docs/mevzuat/2985SAYILIKANUN.pdf> erişim 23.04.2013

5272 Sayılı Belediye Kanunu <http://www.csb.gov.tr/turkce/dosya/D5272kanun.pdf> erişim 23.04.2013

5393 sayılı Belediye Kanunu <http://www.mevzuat.gov.tr/MevzuatMetin/1.5.5393.pdf> erişim 23.04.2013

Kuzey Ankara Girişi Kentsel Dönüşüm Projesi Kanunu www.toki.gov.tr/docs/mevzuat/5104SAYILIKANUN.pdf erişim 23.04.2013

Kuzey Ankara Girişi Kentsel Dönüşüm Projesi Yönetmeliği

<http://www.mevzuat.gov.tr/Metin.Aspx?MevzuatKod=7.5.10122&MevzuatIliski=0&sourceXmlSearch=kuzey> erişim 23.04.2013

2005 yılı, 5366 sayılı Yıpranan Tarihi ve Kültürel Taşınmaz Varlıkların Yenilenerek Korunması ve Yaşatılarak Kullanılması Hakkında Kanun <http://www.mevzuat.gov.tr/MevzuatMetin/1.5.5366.pdf> erişim 23.04.2013

Afet Riski Altındaki Alanların Dönüştürülmesi Hakkında Kanunun Uygulama Yönetmeliği
<http://www.resmigazete.gov.tr/eskiler/2012/12/20121215.pdf> erişim 04.04. 2013

6306 sayılı Afet Riski Altındaki Alanların Dönüştürülmesi Hakkında Kanun

<http://www.csb.gov.tr/gm/dosyalar/belgeler/belge547/20120531-1.htm> erişim 23.04.2013

Kentsel Dönüşüm Yasa Tasarısı <http://www.belgeler.com/blg/2t6r/1-09841kentsel-dnm-yasasi> erişim 10.02.2013

http://yeniekonomigazetesi.com.tr/haberler_karabaglarda_540_hektar_alan_quotriskliquot_ilan_edildi-l-1-sayfa_id-666-id-138441

<http://www.izmir.bel.tr/projelerb.asp?pID=56&psID=0> erişim 28.04.2013

www.tuik.gov.tr

Erişim 28.04.2013 <http://www.izmir.bel.tr/projelerb.asp?pID=59&psID=0>

Projelere ilişkin bilgiler <http://www.izmir.bel.tr/projelerb.asp?pID=56&psID=0> adresinden aktarılmıştır. (erişim 10.04.2013)

Erişim 28.04.2013 <http://www.izmir.bel.tr/projelerb.asp?pID=56&psID=0>