

2026 • No. 69 • pp. 30-43 • Research Article

<https://doi.org/10.17498/kdeniz.1880240>

Received: February 2, 2026 • **Accepted:** February 15, 2026 • **Published:** February 18, 2026

Ankara’da Bir Frig Kalesi: Hacituğrul Höyük

A Frigian Fortress in Ankara: Hacituğrul Höyük

Bahattin Çelik

Prof. Dr., Ankara Yıldırım Beyazıt Üniversitesi. bcelik@aybu.edu.tr, <http://orcid.org/0000-0003-2630-3379>

Öz

Hacituğrul Höyük Ankara ili Polatlı ilçesi sınırları içerisinde yer alan 32 hektarlık bir alanıyla Anadolu’nun en büyük höyükleri arasında yer almaktadır. Gordion antik kentine yaklaşık 30 km mesafede olan Hacituğrul Höyüğü’nün ismi Karahöyük veya Yenidoğan olarak da bilinmektedir. Hacituğrul Höyük’te ilk kazılar 1972-1979 yılları arasında Anadolu Medeniyetleri Müzesi tarafından yürütülmüştür. Bu kazılar sonucunda Hacituğrul Höyüğü’nün çok iyi tahkim edilmiş bir Frig yerleşimi olduğu ortaya çıkmıştır. Ele geçen buluntulara dayanarak Hacituğrul Höyüğü’nün Gordion antik kenti ile çağdaş olduğu, MÖ 7.-6. yüzyıla tarihlendirildiği ve büyük bir olasılıkla Gordion’daki Frig yerleşiminin bir uzantısı olduğu tahmin edilmektedir. Hacituğrul Höyük’te 1972-1979 yılları arasında süren kazıların ardından 1996 yılında Anadolu Medeniyetleri Müzesi’nin bir sezon yapmış olduğu kazılar dışında herhangi bir çalışma yapılmamıştır. 2022 yılında tekrar kazılara başlanmış, önceki kazı çalışmalarından elde edilen pek çok küçük buluntu tekrar değerlendirmeye alınmıştır. Seramik kaplar, seramik kap parçaları, boncuk kolyeler ve ağırşaklardan oluşan bu buluntular, MÖ 11. yüzyıl ile M.Ö 5. yüzyıl arasına tarihlenmektedir. Ayrıca ele geçmiş olan yüksek kalitedeki kült kaplarının varlığı, Hacituğrul Höyük yerleşiminin bir kült merkezi olma ihtimalini akla getirmektedir. Hacituğrul Höyük buluntularına genel olarak bakıldığında, Frig dönemi seramiklerinin yoğun olduğu görülmektedir. Yapılan araştırmalar, Hacituğrul Höyüğü’nün buluntu açısından oldukça zengin, kaliteli ve ithal buluntular içerdiğini göstermektedir. Yerleşimde yapılacak kazılar sayesinde Hacituğrul Höyüğü’nün önemli bir Frig kenti olduğu daha iyi anlaşılacaktır.

Anahtar Sözcükler: Hacituğrul Höyük, Karahöyük, Frig Dönemi, Gordion, Polatlı, Ankara.

Abstract

Hacituğrul Mound, located within the boundaries of Polatlı district in Ankara province, is one of the largest mounds in Anatolia with an area of 32 hectares. Approximately 30 km from the ancient city of Gordion, Hacituğrul Höyük is

also known as Karahöyük or Yenidoğan. The first excavations at Hacituğrul Höyük were conducted by the Museum of Anatolian Civilizations between 1972 and 1979. These excavations revealed that Hacituğrul Mound was a well-fortified Phrygian settlement. Based on the findings, it is estimated that Hacituğrul Mound is contemporary with the ancient city of Gordion, dates back to the 7th-6th centuries BC, and is most likely an extension of the Phrygian settlement in Gordion. Following the excavations at Hacituğrul Höyük between 1972 and 1979, no further work was carried out except for a season of excavations conducted by the Museum of Anatolian Civilizations in 1996. Excavations resumed in 2022, and many small finds from previous excavations were re-evaluated. These finds, consisting of ceramic vessels, ceramic vessel fragments, beaded necklaces, and weights, date from the 11th century BC to the 5th century BC. Furthermore, the presence of high-quality cult vessels suggests that the Hacituğrul Höyük settlement may have been a cult center. Looking at the finds from Hacituğrul Höyük in general, it is seen that there is a high concentration of Phrygian period ceramics. Research shows that Hacituğrul Höyük is quite rich in finds, containing high-quality and imported items. Excavations to be carried out at the site will provide a better understanding of Hacituğrul Höyük as an important Phrygian city.

Keywords: Hacituğrul Höyük, Karahöyük, Phrygian Period, Gordion, Polatlı, Ankara.

Giriş

Hacituğrul Höyüğün ismi Karahöyük olarak da geçmektedir. Höyük deniz seviyesinden 888 m yükseklikte, 650 m x 600 m x 24 m boyutlarındadır (Resim 1). Çevresinde beş adet Tümülsüz bulunmaktadır. Höyükteki ilk kazı çalışmaları 1972-1979 yılları arasında Anadolu Medeniyetleri Müzesi tarafından Burhan Tezcan başladığında yürütülmüştür. İlk dönem kazıları ile ulaşılan sonuçlar höyüğün tahkim edilmiş bir Frig yerleşimi olduğunu göstermektedir. Buluntulara dayanılarak Gordion'daki yeni Frig kalesiyle çağdaş olduğunu, yani MÖ 7.-6. yüzyıla tarihlendirdiği, büyük olasılıkla Gordion'daki Frig yerleşiminin bir uzantısı olduğu belirtilmektedir (Rose, 2017, s.163). Yerleşim, MÖ 695 yılında Lidya hâkimiyetine girmiş, MÖ 546 yılındaki Pers istilasına kadar Lidya egemenliğinde kalmıştır. Daha sonra MÖ 334 yılında Büyük İskender'in kontrolüne girmiştir. Höyük gerek yüzey araştırmalarında gerekse de kazılarda MÖ 4. yüzyıldan sonrasına ait buluntu vermemektedir. 1972-1979 yılında yapılan kazılara höyüğün güney orta kesiminde başlanılmış olup burada şehri çevreleyen dış sur duvarı tespit edilmiştir. Doğu batı yönünde uzanan bu sur duvarına bağlantı sağlayan kuzeye doğru uzanan 2 duvarın daha olduğu tespit edilmiş ve kazılar bu alanda sürdürülmüştür. Bu alanda tam olarak tanımlanamayan mimari yapıların olduğu görülmektedir. Bu duvarlardan bir tanesinin devamı kazılarak iç kaleye ait olduğu düşünülen duvar tespit edilmiş ve bu duvar höyüğün neredeyse orta kesimine kadar takip edilmiştir. Çalışmalar daha sonra höyüğün güney yönünde doğuya doğru yaklaşık 500 metre mesafe bırakılarak devam ettirilmiş ancak burada herhangi bir mimariye rastlanılmamıştır.

1. dönem ve 2. dönem kazı çalışmalarında pek çok küçük buluntu ele geçmiştir. Bu buluntular, seramik kaplar, seramik kap parçaları, boncuk kolyeler ve ağırsaklardır. 1. dönemde ele geçen ve çizimleri yapılan eser sayısı 65 adettir. 2. dönem kazı buluntuları ise kazının yeni başlamış olmasından dolayı çok az sayıdadır. Her iki dönemde bulunmuş olan eserler, "Hacituğrul Höyük küçük buluntuları araştırma, çizim ve belgeleme" isimli bir proje ile seramik, seramik parçaları, kolyeler ve ağırsakların araştırılması, çizimi ve belgeleme çalışması şeklinde yapılmıştır. Bu çalışmadaki amaç, buluntuların arkeolojik yöntemler sayesinde değerlendirilmesi ve bu değerlendirmeler sonucunda bilimsel yayınların daha doğru bir şekilde yapılmasıdır. Höyükteki seramik

buluntuların önemli bir grubu temsil ettiği ve kronolojik tespitler için yönlendirici olduğu ve kazılarda tarihleme açısından en doğru bilgiyi sağladığı bilinmektedir.

Hacituğrul Höyük Birinci Dönem Kazıları

Hacituğrul Höyüğü'nde 1972-1979 yılları arasında, Anadolu Medeniyetleri Müzesi adına Arkeolog Burhan Tezcan tarafından kazılar yapılmıştır. Bu kazılar 1976 ve 1978 yılları hariç toplam 7 yıl sürmüştür. Yapılan kazılarda ayrıca, höyük üzerinde iç sur görünümünde 2,5 m eninde, temel kısmı bazalt ve andezit, üst kısmında iç ve dış yüzleri tamamen düzleştirilmiş blok taşlardan yapılmış, arası taş ve çakılla doldurulmuş 300m'lik sanduka bir duvar açığa çıkartılmış, höyük kenarındaki sur ile olan bağlantısı tespit edilmiştir.

Höyüğün doğu kısmına yakın, kuzey-güney istikametinde uzanan duvar, kuzeyden güneye doğru 4 kule ile güçlendirilmiştir. Kuleler kesme blok taştan, kule araları ise poligonal taşlardan ve şevli olarak inşa edilmiştir. Kulelerin arka kısımları ise taş dolgu ile yapılmıştır. Kulelerin arka kısımları taş dolgu halindedir. Dört kuleden sonra mimari kalıntılar bir hat biçiminde güneye doğru uzanıp bir köşe yaparak 110m. batıya yönelip tekrar bir köşe yaparak güneye döner, ardından 36m sonra bir köşe yaparak batıya doğru 50m uzanıp güneye döner ve sonunda dış sura bağlanır.

Kuzey-Güney istikametindeki dört kuleli duvarın köşesine kerpiç bir sur daha bağlanır. Bu kerpiç sur 5,5m enindedir ve doğu-batı istikametinde uzanarak 16m aralıklarla 2,40mx6,90m ölçülerinde üç kule yapar ve höyüğün güney-doğu kenarında iki kule ile son bulur. Bu surda kullanılan kerpiçlerin ölçüleri Vitruvius'un Lydia tarzı dediği ölçülere uymaktadır.

Höyüğün güneyinde açığa çıkarılan dış surun iç yüzünde iki sıra kesme blok taşlar *in-situ* olarak korunmuştur. Yamacın bu kısmında 19. yüzyıl sonunda inşa edilmiş bir Osmanlı yapısı bulunduğundan alt yapıları çok tahrip etmiştir. Sur taşları bu yapıda kullanıldığından daha sonra da köylülerce çıkarıldığından surun dış yüzüne ait kalıntı bulunamamıştır. Fakat burada da ara kısmın taş dolgu olduğu ilk dönem kazılarında tespit edilmiş ve bu şekilde kazı raporlarında ifade edilmiştir.

Birinci dönem kazı çalışmalarında, höyüğün yatay (23 -24 -25) ve dikey (39 – 40- 41-42) plan kareleri içerisine giren kısımda, 19. yüzyıl Osmanlı yapısı ile sur arasında kalan kısımda yapılan kazıda iki mimari kat tespit edilmiştir. Bu iki mimari kata ait iki normal gömüt ve bir de yakma küp mezar bulunmuştur. Bir de kerpiç sur yakınlarında ele geçen yakma küp mezar da dikkate alındığında, yakma ile normal gömü âdetinin birlikte kullanıldığı söylenebilir.

İç surun meydana çıkarılması için yapılan kazıda; ele geçen buluntular arasında tunç bir fibula (çengelli iğne), bir hayat ağacının iki tarafını süsleyen bir sağlam ele geçmiş olan iki griphon motifli pişmiş topraktan yapılmış antefiks (Resim 2), bir Frig kitabesi (Cursach, 2018, s.20-21,403) ve bir Frig süvarisini tasvir eden boyalı bir kap parçası sayılabilir.

Höyüğün güney yamacında Osmanlı yapısı ile sur arasında kalan iki mimari kata ait buluntular arasında ele geçen eserlere bakıldığında; üzeri oyma ve kabartma geometrik süslü siyah yonca ağızlı bir testi (Resim 3), yine oyma süslü pişmiş topraktan ördek veya kartal şeklinde bir ryon kap (Resim 4), üzeri yabani hayvan ve geometrik desenlerle süslü bir küp, iç ve dış yüzü desenli dış ağız kenarı iki sfenks, araları dolgu motifi ile doldurulmuş bir Attika vazosu, höyükteki iki mimari tabakanın tarihlendirilmesi bakımından önemli ipuçları vermektedir. Kazılarda ele geçmiş olan Attika vazosunun MÖ 7. yüzyılın ikinci yarısına veya son çeyreğine tarihlenebileceği göz önüne alındığında söz konusu bu iki tabakanın altında kalan sur duvarlarının bulunduğu kalenin daha eski olması gerekmektedir.

Dış surda yapılan kazıda büyük bir yangına işaret eden kalıntılara rastlanmıştır. Bu durumu dikkate alarak, kalenin ve sur duvarlarının “Kimmer İstilasası” esnasında tahrip edildiğini ve bu kalenin de bir Frig kalesi olabileceği, kazıyı yapanlar tarafından söylenmektedir (Tezcan, 1980, s. 43-45).

Birinci dönem kazıları ile ikinci dönem kazıları arasında, 1997-2000 yıllarında, Mamoru Yamashita ve arkadaşları tarafından Hacıtuğrul Höyük'te yüzey araştırması gerçekleştirilmiş ve höyüğün topografik haritası hazırlanmıştır. Hacıtuğrul Höyük'te yapılan yüzey araştırmalarında MÖ 12. yüzyıl ile MÖ 4. yüzyıla arasında yer alan dönemlere ait seramiklere rastlanmıştır. Böylece hem birinci dönem hem ikinci dönem kazılarında hem de yapılan yüzey araştırmalarında, daha eski dönemlere ait buluntulara rastlanmamıştır. Ayrıca, araştırmacılar tarafından, Hellenistik dönem seramiklerinin de çok tekil buluntular olarak görüldüğü ifade edilmektedir (Yamashita vd, 2013, s. 37-41).

Hacıtuğrul Höyük İkinci Dönem Kazıları

2022 yılında, Anadolu Medeniyetleri Müzesi Müdürlüğü başkanlığında, Ankara Yıldırım Beyazıt Üniversitesi öğretim üyelerinin bilimsel danışmanlığında, yaklaşık 40 yıl aradan sonra başlayan çalışmalara ilk olarak sur duvarının etrafında ve bu sur duvarının kuzeyinde yer alan mimari bir yapıya ait olduğunu düşünülen alanda ot ve çalı temizliği yapılmıştır (Çelik, 2024, s. 67-72). Temizlik sırasında alanda bulunan 50 yıl önce kazı toprağını taşımak için yerleştirilen tüm raylar ve vagonlar kaldırılarak kazı evi bahçesine taşınmıştır. Yaklaşık 40 yıllık bir zaman geçmesi nedeniyle daha önce kazı çalışması yapılan alanların bazı kesimlerinin ya çöktüğü ya da taş ve toprakla kapandığı görülmüştür (Resim 5 ve Resim 6). Temizlik çalışmaları ardından sadece üst kısmı görülen höyüğün kuzeyinde yer alan dış sur duvarının üzeri ve blokların etrafı açılarak sur duvarı belirgin hale getirilmiştir. 5m kalınlığında olan bu dış sur duvarına dış ve iç kesiminde düzgün bloklar konulmuş arada kalan boşluk ise moloz taş ve toprakla doldurularak sağlam bir sur duvar yapısı elde edilmiştir. Dışta ve içte yer alan taş blokları yaklaşık 50cm genişliğindedir. En dışta kalan bu sur duvarındaki blokların altında başka bir sıra blok dizisi olmadığı görülmüştür. Temizlenerek ortaya çıkarılan sur duvarının uzunluğu doğu-batı doğrultusunda yaklaşık 15m'dir (Resim 7).

J 7 karelağı olarak isimlendirilen bu surlar, 1972-1979 yılları arasında kazısı yapılmış olan alanda ortaya çıkartılmış olan duvarların doğu bölümünde kazı ve basit onarım çalışmaları yapılmıştır. Bu alan oldukça büyük bir alan olup yüzey toprağına göre derinliği yer yer yaklaşık 3m'yi bulmaktadır. Bu nedenle toprak atımının çok olabileceği yerlerden biridir. J7 karelağında bulunan alanların tümünün üstünde eski köy yerleşimi olan Karahöyük köyünün kalıntıları bulunmaktadır. Bu kalıntıların tümü bazalttan yapılmış duvarlardan ibaret olup höyüğün yaklaşık 3m altına kadar inmektedir. Sur duvarının üstünde yer alan evlerden birinin tabanında sur duvarının taşları devşirme olarak kullanılmıştır.

Çalışmalar sırasında, dış sur duvarına içeride bağlantılı olarak kuzeye devam eden bir çıkma duvar daha tespit edilmiştir. Duvar kalınlığı 2,5m'dir ve 3 blok taş yan yana konarak oluşturulmuştur. Bu duvarın 5m batısında yine dış sur duvarı ile bağlantılı kuzeyde bulunan dikdörtgen mimari yapıda çalışmalara devam edilmiş ve bu yapının iç ve dış duvarları tam olarak ortaya çıkarılmıştır. Bu yapının tam ortasında sur duvarından içeri doğru uzantı yapan ve kuzey yönünde uzanan bir duvar daha tespit edilmiştir. Bu yapının dış ölçüleri yaklaşık olarak 10mx6 m'dir. Duvar kalınlıkları ise yaklaşık 70cm ölçüsündedir (Resim 8-9).

Bu mimari yapının hemen dışında kuzeyde zeminde birkaç blok görünmekteydi. Bu blokların etrafı

temizlenerek çalışmalar kuzey yönünde devam ettirilmiştir. Bu alanda da tam olarak tanımlanamayan mimari bir yapı ile karşılaşmıştır. Bu blokların etrafı kazıldıkça zeminde altta bir sıra bloğun daha olduğu görülmüştür. Bu arada yer alan taş bloklar yaklaşık olarak 50 – 60 cm arasında değişmektedir. Bu alanda kuzeye doğru devam eden bir duvar daha tespit edilmiş ve bu duvarın ilerde doğru bir dönüş olarak devam ettiği, sonrasında kuzeye ve ilerde tekrar doğruya devam ettiği görülmektedir. Duvar kalınlığı ve konumu nedeniyle bu duvarın şehrin iç kalesine ait olduğu düşünülmektedir.

Höyüğün iç kesimlerinde daha önce kazılmış olan bir alanda gerçekleştirilen son çalışmalarda ise doğu-batı yönünde uzanan bir duvarla karşılaşmıştır. Höyük içerisinde doğu yönünde devam eden bu duvarın bir bölümünün etrafı kazılmış ve duvar hakkında bilgi sahibi olunmuştur. Bu duvar yapısında da dış sur duvarında olduğu gibi dış ve iç kısımlar düzgün bloklarla ile yapılmış arada kalan boşluk taş moloz ve toprak ile doldurulmuştur. Bu duvar yapısının altında da bir sıra duvarın devam ettiği görülmektedir. Dış sur duvarı 5 m olmasına karşın içteki bu duvar 2,5m genişliğindedir. Duvarın içinde yer alan kesme taş bloklar yaklaşık 40 cm ölçüsündedir.

Kazı ve temizlik çalışmaları yanında höyüğün batı kesiminde, höyüğün üzerinde ve höyüğün çevresindeki düzlüklerde jeoradar çalışmaları gerçekleştirilmiştir. Bu çalışmalarda, höyüğün etrafındaki düz alanlarda yapılan Jeoradar taramalarında nekropol alanları tespit edilmiştir. Jeoradar çalışmaları yanında aynı zamanda höyüğün topoğrafik 3D haritası da çıkarılmıştır (Resim 10).

2023 yılında yapılan kazılarda höyüğün ortasında daha önce kazılmış bir alanda payandalı bir duvar sistemi kazılmıştır (Resim 11). Bu alanın tam olarak anlaşılabilmesi için jeoradar çalışmaları da yapılmıştır. Çalışmalar sonucunda megaron planlı yapılara benzer ardışık mimari yapıların var olduğu ortaya çıkmıştır (Resim 12). 2024 yılında ise höyüğün güneydoğusunda tabakalaşmayı tespit etmek için bir basamaklı açma açılmıştır (Resim 13).

2024 yılında yapılan basamaklı açmalar şeklinde ardı ardına toplamda 8 adet açma açılmıştır. Bu açmalar 2m X 5m boyutlarında açılmıştır. Bu açmaların yapılmasının asıl nedeni höyüğün tüm kültür tabakalarını açığa çıkarmaya yöneliktir.

Sırasıyla genel olarak bakıldığında; Basamaklı Açma 1’de yapılan kazı çalışmaları esnasında yüzey dolgusu içerisinde çok sayıda döküntü olduğu tespit edilen kırık bazalt taş kalıntılara rastlanılmıştır. Toprak yapısı genel olarak grimsi ve kuru olarak tespit edilmiştir. Açmanın kuzey kısmında açığa çıkarılan taşların, doğu-batı aksında uzandığı gözlemlenmiştir. Ayrıca bu açmada kerpiç döküntülerine ve metal cürufalarına da rastlanmıştır. Çok sayıda M.Ö. 4.-5. yüzyıla ait seramik parçalarına rastlanmıştır.

Basamaklı Açma 2’de yapılan çalışmalarda, sur duvarları ile bağlantılı olabileceği düşünülen birtakım taşlarla karşılaşmıştır. Ancak bu taşların yüzey seviyesine çok yakın oluşu, sıralı ve net bir hat vermeyişi nedeniyle; 43x30x14cm, 34x30x19cm, 51x36x48cm ve 40x30x18 cm. ölçülerindeki bu taşlar gerekli belgeleme işlemlerinin ardından kaldırılmıştır. Bu açmada genel olarak açmanın tamamını kaplayan bir görünüme sahip, çok sayıda orta ve büyük ölçekli bazalt taşlarla karşılaşmıştır. Bu noktada bu taşların bir payanda duvarı olabileceği ihtimali üzerine gerekli temizlik ve belgeleme işlemleri gerçekleştirilmiştir. Bahsedilen taşların açığa çıkarılması ve temizliğini de kapsayan süreç boyunca herhangi bir arkeolojik kalıntıya rastlanılmamıştır.

Basamaklı Açma 3’de yapılan kazı çalışmaları sırasında açmanın kuzey kesiminde güney-batı hattına doğru yayılım gösteren birtakım taşlar açığa çıkarılmıştır. Bu taşların bir üst açmada Basamaklı Açma 2’de açığa çıkarılan taşlarla bağlantılı olup olmadığı yönünde yapılan gözlemlere dayalı olarak ve yüzey seviyesine de çok yakın oluşları

nedeniyle döküntü oldukları tespit edilmiş ve bu doğrultuda kaldırılmıştır. Sonrasında açma içerisinde derinleşme çalışmalarına devam edilmiştir. Çalışmalar sürdürülürken, açmanın özellikle I-IV/a-b plan kerelerine dağılmış şekilde orta ve büyük ölçekli taşlarla karşılaşmıştır. Bu taşlar arasında özellikle açma kuzeyinde (I-II/a-b) yer alan ve sıralı bir görünüm sergileyen levha taşlar açığa çıkarıldıktan sonra, bu taşların belirli bir mimari yapı kalıntısına ait olup olmadığının tespitine yönelik olarak açma içerisinde tüm bahsedilen taş kalıntıları üzerinde yapılan detaylı temizlik ve belgeleme işlemlerinin ardından bu açmadaki çalışmalar sonlandırılmıştır.

Basamaklı Açma 4’de kültür dolgularına ulaşabilmek adına yüzey toprağının atılmasına yönelik kazı çalışmalarına başlanmıştır. Bu çalışmalar sırasında açmanın sadece kuzey sınırında (I/a-b) doğu-batı aksında sıralı bir görünüm sergileyen birtakım taşlar açığa çıkarılmıştır. Açma içerisinde güneye doğru devam eden çalışmalar sırasında ise bahsedilen taşların yaklaşık 20 cm güneyinde ise yer yer ancak çok küçük boyutlu (5-6 cm) kerpiç döküntü izlerine rastlanılmıştır. Bu noktadan itibaren açmanın geri kalan kısmında yürütülen çalışmalarda ise toprak yapısının; daha önceki basamaklı açmalara nazaran daha koyu renkli (koyu kırmızı-kahverengi), kalın taneli ve yumuşak olduğu tespit edilmiş, yer yer de kireçtaşı izlerine rastlanılmıştır. Ancak yüzey toprağı dışında yukarıda ifade edildiği şekilde tanımlanan ve farklılık gösteren toprak yapısı içerisinde herhangi bir arkeolojik kalıntının bulunamaması nedeniyle; bu alanın ana toprağı temsil ediyor olabileceği ihtimali üzerinde durulmaktadır. Bu alanın farklı bir kültürel dolgu mu yoksa ana toprak yapısıyla mı ilişkili olduğuna yönelik toprak örnekleri alınmıştır. Basamaklı Açma 4 olarak tanımlanan açmanın kuzey kesiminde yer alan ve bir üst Basamaklı Açma 3 ile bağlantılı olabileceği düşünülen taşların temizlenme sonrasında taşların güney istikametinde derinleşmeye yönelik gerçekleştirilen kazı işlemleri sırasında yaklaşık 4 cm kalınlığında ve lokal bir alanda (taşların güneydoğu istikametinde) sıkıştırılmış bir toprak dokusuyla karşılaşmıştır. Bu dokunun toprak yapısı “kahverengi-kestane renkli bozkır (step) toprağı” niteliğinde olup, yer yer küçük boyutlu kireç taşları izlerine de rastlanılmıştır. Sıkıştırılmış toprak katmanının kaldırılmasının ardından hemen alt seviyesinde bir kil dolgu ile karşılaşmıştır. Bu dolgu; sarı-yeşil renklerinde, ince, sert ve iri kil taneli olup, çakıl taşları da içeren bir yapıya sahip olarak nitelendirilmiştir. Toprak yapısına ek olarak bu seviyede ve bu dolgu içerisinde kapı sövesi olamayacak kadar küçük ve net bir hat vermeyen yaklaşık 4-5 cm. çap ölçülerinde bir takım negatif izlerle de karşılaşmıştır. Basamaklı Açma 4 olarak adlandırılan açma içerisinde, yapılan derinleştirme çalışmalarında açığa çıkarılan (III-IV/a-b) ; sarı renkli, oldukça kuru, yer yer kireçtaşı ve çakıl taşları da içeren, kil dolgu olarak tanımlanan katmanın kaldırılmasına yönelik olarak çalışmalar gerçekleştirilmiştir. Sarı renkli kil dolgunun kaldırılmasının ardından, tıpkı Basamaklı Açma 5’de karşılaçağı gibi kestane-kahverengi renkte ve oldukça sert bir yapıya sahip farklı bir kil dolgusuyla karşılaşmış ve bu farklılık nedeniyle bu kil dolgusu ise Locus 16 olarak numaralandırılmıştır. Bu seviyede az sayıda pişmiş toprak çanak çömlek parçalarına rastlanılmıştır. Aynı zamanda bu açmanın kuzey kısmında (I-II/a-b) Basamaklı Açma 3 ile bağlantılı olabileceği düşünülen taş sıraları üzerinde de temizlik ve taşların açığa çıkarılmasına yönelik çalışmalar da sürdürülmüş ve bu taş sıraları daha da belirgin bir görünüm sergiler hale gelmiştir.

Basamaklı Açma 5’de yapılan çalışmalarda ise, Basamaklı Açma 4’teki kil dolgunun ana toprak seviyesiyle ilişkili olup olmadığı yönündeki soru işaretlerinin giderilmesi adına Basamaklı Açma 5 olarak adlandırılan açma içerisinde kuzey-güney istikametinde 2x2 m. ölçülerinde bir test sondajının yapılmasına karar verilmiştir. Bu nokta ilk olarak bu açmanın yüzey toprağının kaldırılması işlemi gerçekleştirilmiştir. Test sondajı için yapılan derinleşme çalışmaları sırasında yüzey seviyesinden yaklaşık 120 cm. kadar derinleştirildiğinde; oldukça sert bir toprak yapısıyla

karşılaşmış ve bu toprak Locus14 adlı locus numarasıyla tanımlanmıştır. Toprak içerisinde bir üst açmada olduğu gibi yer yer kireç taşı izlerine de rastlanılmış olup herhangi bir arkeolojik kalıntı veya kültürel dolgu olabilecek bir katmana rastlanılmamıştır. Bu bağlamda bir üst açmadaki kil dolgunun ana toprak seviyesiyle ilişkili olabileceğine dair görüşler daha da net bir görünüm kazanmış, gerekli belgeleme işlemlerinin ardından çalışmalar sonlandırılmıştır. Basamaklı Açma 5'in kuzey kısmındaki yüzey toprağının kaldırılmasının ardından, 2x2 m'lik bir alanda yürütülen test amaçlı kazı çalışmalarına; açmanın tümünü kapsayacak şekilde devam edilmiştir. Bu noktada ilerleyen derinleşme çalışmaları sırasında; çalışılan alanın kuzey-güney hattında (I-II/a-b) dağınık bir yapıda, oldukça sert, topraklar halinde ve koyu kahverengi tonunda kil dolgusuyla karşılaşmıştır. Bahsedilen kil dolgu üzerinde yapılan çalışmalar sırasında ise III/b adlı plan karenin doğu profiline yakın bir kısımda; kenarları yuvarlatılmış, ortası delinmiş, pişmiş topraktan yapılmış ve ikincil kullanım (ağırlık) olarak tanımlanabilecek buluntu ele geçmiştir. Basamaklı Açma 5'te açığa çıkarılan pişmiş toprak çanak çömlek parçalarının yıkanması ve temizlenmesine yönelik çalışmalar sırasında ise bir örneğin boya bezemeli olduğu tespit edilmiştir.

Basamaklı Açma 6'da yapılan çalışmalar, Basamaklı Açma 5 olarak adlandırılan basamaklı açmada yürütülen çalışmalarda karşılaşılan kil dolgunun kaldırılması sırasında açığa çıkarılan çanak çömlek parçalarının yoğunluğu nedeniyle, kültür dolgularının daha net bir biçimde ortaya konmasına yönelik olarak başlanmıştır. Bu noktada, Basamaklı Açma 6'nın kültür dolgularına ulaşabilmek adına yüzey toprağının kaldırılmasının ardından; açmanın özellikle I-II/a-b plan karelerinde tıpkı Basamaklı Açma 4 ve Basamaklı Açma 5'te olduğu gibi irili ufaklı, sel dolgusu gibi yassı çakıl taşları içeren kuru, kumsu ve oldukça yumuşak toprak dolgusu ile karşılaşmıştır. Bu dolgunun bir alt seviyesinde, oldukça ince bir katman halinde sert bir toprak yapısı ve hemen ardından kalın (yaklaşık 15-20 cm.) bir kil dolgusu ile karşılaşmıştır. Ancak Basamaklı Açma 4'ten farklı olarak bu kil dolgunun içerisinde; çakıl taşlarına ya da sarı renkli farklı bir dolguya rastlanılmamış, sadece yer yer kireçtaşı parçalarıyla karşılaşmıştır. Bahsedilen bu kil dolgu; tıpkı Basamaklı Açma 4 ve Basamaklı Açma 5'te olduğu gibi oldukça sert, topraklar halinde ve kestane-kahverengi tonlarıyla tanımlanmış olup, henüz az sayıda karşılaşılan pişmiş toprak çanak çömlek parçaları ile temsil edilmektedir. Basamaklı Açma 6'da da karşılaşılan bu kil dolgunun Basamaklı Açma 4 ve Basamaklı Açma 5 ile olan benzerliği dikkate alındığında, kil dolgunun altından bir kültür dolgusuna ait kalıntıların açığa çıkarılması ya da ana toprakla ilişkili olduğu tahmin edilmektedir. Açmanın özellikle kuzey kesiminde, yüzey toprağının kaldırılmasının ardından; çakıl taşları içeren, oldukça kuru, kumsu ve yumuşak olarak tanımlanabilen toprak dolgusunun da kaldırılmasının ardından, karşılaşılan kil dolgunun oldukça kalın bir katman olduğu gözlemlenmiştir. Bahsedilen bu kil dolgu; üst seviyelerde daha karamelize kahverengi tonlarıyla, küçük topraklar halinde ve yapısal olarak orta düzeyli bir sertlikle tanımlanabilmektedir. Bu seviyelerde bahsedilen kil dolgu içerisinde açığa çıkarılan; az sayıdaki pişmiş toprak çanak çömlek parçaları, küçük parçalar halinde iki kemik kalıntısı, bir adet çakmaktaşı yonga parçası ve sapan taşı olabileceği düşünülen oldukça sert, yuvarlak formlu taş parçaları ile analizlik örnek (C14) olarak değerlendirilen karbonize ahşap parçası toplanmıştır.

Basamaklı Açma 7'de yapılan çalışmalar, Basamaklı Açma 7 olarak adlandırılan basamaklı açmanın kültür dolgularına ulaşabilmek amacıyla yüzey toprağının atılmasına yönelik olarak kazı çalışmaları olarak yürütülmüştür. Açmanın kuzey-güney aksında kuzey kısmının yüzey toprağının kaldırılması sırasında çok az sayıda pişmiş toprak çanak çömlek parçaları ile 2 adet sapan taşı olabilecek yuvarlak formdaki taş parçaları ele geçmiştir. Basamaklı Açma 6'nın kuzey kesitinde görülen ve güney sınırındaki zemin seviyesiyle de benzerlik gösteren çakıl taşlı dolgu,

Basamaklı Açma 7'nin kuzey kısmında yüzey toprağının yaklaşık 12 cm. altında görülmüştür. Yaklaşık 30 cm. kalınlığındaki bu irili ufaklı çakıl taşlı dolgu kaldırıldıktan sonra koyu kahverengi-kestane renk tonlarında, orta sertlikte ve küçük topraklar halindeki toprak yapısıyla karşılaşılmıştır. Locus 21 numarası ile tanımlanan ve açmanın kuzey kesitinde karşılaşılan bu toprak yapısının, ilerleyen derinleşme çalışmalarıyla birlikte açmanın güneyine doğru bir yayılım sergilediği gözlemlenmiştir. Bahsedilen bu toprak yapısı içerisinde yürütülen derinleşme çalışmaları sırasında yer yer kil dokularına rastlanılmış olsa da genel olarak toprak yapısının devam ettiği görülmektedir. Çalışmalar sırasında, boya bezemeli olarak tanımlanan pişmiş toprak bir kap parçası ile karşılaşılmıştır. Ayrıca açığa çıkarılan bu boya bezemeli parçanın Basamaklı Açma 6'da bulunan boya bezemeli parça ile oldukça benzer niteliklere sahip olduğu gözlemlenmiştir.

Basamaklı Açma 8'de yapılan çalışmalar sırasında, yaklaşık 25-30 cm'lik yüzey toprağının alınmasının ardından irili ufaklı ve belli bir hat vermeyen döküntü halde çakıl, çay taşlarına rastlanılmıştır. Çalışmalarına devam edilen alt seviyelerde ise açmanın kuzey-doğusunda I/b plan karesinde görülmeye başlayan 35 cm'lik çakıl taşlı seviyenin hemen altından yayıldığı gözlemlenen karamelize sarı ve kırmızı kestane tonlarında yer yer kil dolguyla karşılaşılmıştır. Karşılaşılan kil dolgu Locus 23 numarası ile tanımlanmıştır. Az sayıda seramik parçalarına ve açmanın kuzey-doğu kesitinden güney kesitine doğru 20-25 cm'lik bir mesafede döküntü halde karbonize ahşap parçasına (C14) rastlanmış ve bunlar alınmıştır. Basamaklı Açma 8'deki çalışmalar sırasında Locus 23'ün I-III/b plan karesinde güney kesitine doğru genişlediği ve Locus 24'ün I-II/a plan karesinde genişlediği ve içerisindeki çay, çakıl taşlarının boyutlarının büyüdüğü fakat belirli bir hat vermediği ve döküntü halde olduğu gözlemlenmiştir. Basamaklı Açma 8'den de seramik parçaları ele geçmiştir. Ele geçen seramik parçaları toplanmış ve basamaklı açma kazısına son verilmiştir. Basamaklı Açma 8'de bölgenin ana toprağı olan killi toprağında seramik örneklerine rastlanması, sonraki yıllarda aynı yerde Basamaklı Açma 9 ve Basamaklı Açma 10 açmalarının da yapılmasını gerekli kılmaktadır.

Sonuç olarak, 2024 yılında yapılan Hacituğrul Höyük Basamaklı açma (step trench) kazılarında toplamda 8 adet 2 x 5 m boyutlarında ve 2 m derinliğinde açma açılmış ve höyüğün 16 m'lik kesiti kazılmıştır. Bu açmalardan ele geçen buluntuların tümünün Demir Çağı'na ait olduğu anlaşılmıştır.

2025 yılında U 19 karelağında megaron planlı yapıların olduğu düşünülen bir alanda iki adet 10mx10m'lik açma açılmıştır. Bu açmalarda yürütülen çalışmalara ilişkin U 19 Karelağı MPY 1 (Megaron Planlı Yapı 1) ve MPY 2 (Megaron Planlı Yapı 2) açmalarında yapılan kazı çalışmaları, daha önce bu alanda yapılan jeoradar çalışmaları sırasında tespit edilen megaron planlı yapıyı açığa çıkarmaya yönelik kazı çalışmalarıdır. Bu alanda 2025 yılında başlanan çalışmalarda henüz M.Ö. 4 ve 5 yüzyıla ait tabakalara kadar inilmiştir. Söz konusu megaron planlı yapılara 2026 yılında inilmesi hedeflenmektedir.

Sonuç ve Değerlendirme

Hacituğrul Höyük ikinci dönem kazıları sırasında çeşitli kap formlarına ait seramik parçaları ve 1 ağırşak ele geçmiştir. Ele geçen bu parçalar Orta Frig dönemine aittir (Resim 14-15). 2025 yılında yapılan kazılarda, özellikle MPY 1 ve MPY 2 açmalarında M.Ö. 4-5. yüzyıla ait seramikler ele geçmiştir. Ayrıca, höyüğün doğusunda yapılan basamaklı açmalarda ele geçen buluntulara bakıldığında Erken Demir Çağı seramiğinden daha eski dönemlere ait seramiklere rastlanmamıştır.

Hacituğrul Höyük kazılarına uzun bir aradan sonra başlanmış olması, Gordion kazıları için çok önemlidir. Gordion kazılarının referans alabileceği yakın bir yerleşim yeri bulunmadığından Hacituğrul Höyüğün en azından

Gordion antik kentinin Orta Frig dönemini aydınlatmada yardımcı olacağı tahmin edilmektedir. Orta Frig döneminde Gordion antik kentinin geçici de olsa yönetim merkezini yürütmüş olduğu düşünülen Hacituğrul Höyük'te yapılacak kazılar, bu teorinin doğru olup olmadığını da bize göstermiş olacaktır. Ayrıca Hacituğrul Höyük'ün güneybatısında bulunan büyük bir Tümülüsün varlığı da buranın önemini bir kez daha göstermektedir. Gordion antik kentinde yer alan büyük ölçekli Tümülüslerle boy ölçüşebilecek bu Tümülüs belki de önemli bir Frig kralına ait Tümülüs olabilir. Dolayısıyla Hacituğrul Höyük'te kazılara başlanması ve devam ettirilmesi bilimsel olarak pek çok sorunun cevaplanabilmesi için gereklidir.

Kaynakça

- Cursach, B. O. (2018). *Lexicon of the Phrygian Inscriptions*. University of Barcelona, Barcelona.
- Çelik, B. (2024). "Hacituğrul Höyük Kazı Buluntularının Değerlendirilmesi" *Arkeoloji ve Sanat Dergisi* 176: 67-72.
- Rose, C. B. (2017). Fieldwork at Phrygian Gordion 2013–2015, *American Journal of Archaeology*, 121/1, 35-78.
- Tezcan, B. (1980). "Yenidoğan Höyüğü (Tuğrul Höyük) Kazısı", *II. Kazı Sonuçları Toplantısı*, Ankara, 43-45.
- Yamashita, M. & Tsumura, H. & Hayakawa, Y. S. & Metin, M. (2013). "Archaeological Surveys at Hacituğrul Höyük in Central Anatolia", *Anatolian Archaeological Studies*, XVIII, 37-41.

Resimler

Resim 1

Hacituğrul Höyüğü'nün Güneyden Genel Görüntüsü (Kazı Arşivi).



Resim 2

Bir Hayat Ağacının etrafında duran Griphon Levha Parçası (Foto. A. R. Erdoğan).



Resim 3

Oyma ve kabartma bezeli siyah yonca ağzılı testi (Foto. A. R. Erdoğan).



Resim 4

Oyma bezemeli ördek veya kartal şeklinde bir ryton kap (Foto. A. R. Erdoğan).



Resim 5

Kazı Öncesi Ot ve Çalı-Çırpı Temizliğinden Önce Çalışma Alanı (Kazı Arşivi).



Resim 6

Kazı Öncesi Yıkıntı Halindeki Taş Duvarlar (Kazı Arşivi).



Resim 7

Dış Sur Duvarı (Kazı Arşivi).



Resim 8

Dış Sur Duvarı ile Bağlantılı Kuzeye Devam Eden Mimari Yapı (Kazı Arşivi).



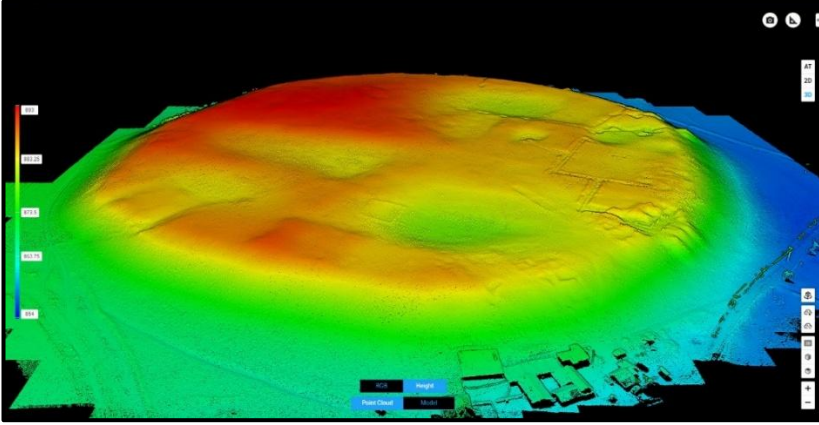
Resim 9

Dış Sur Duvarı ile Bağlantılı Kuzeye doğru devam eden uzun bir duvar (Kazı Arşivi).



Resim 10

Höyüğün 3D Haritalandırılması (Kazı Arşivi).



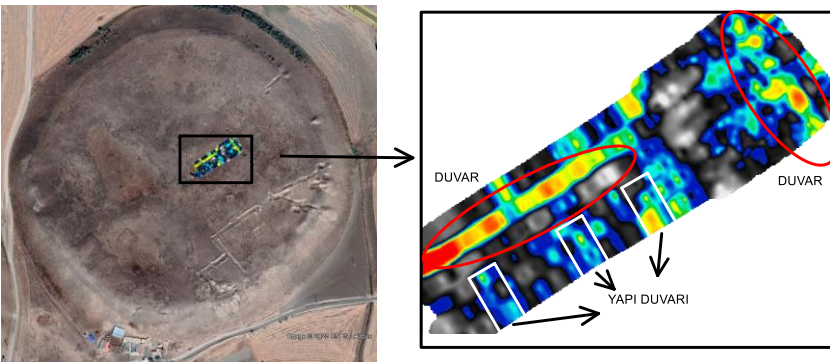
Resim 11

Payandalı Duvar Sisteminden Görünüm (Kazı Arşivi).



Resim 12

Megaron Planlı yapıların Jeoradar Görüntüsü (Kazı Arşivi).



Resim 13

Höyüğün Güneybatısında açılan bir basamaklı açma (Kazı Arşivi).



Resim 14

Orta Frig Dönemi Seramik Parçaları (Kazı Arşivi).



Resim 15

Geometrik Bezemeli Seramik Parçası (Kazı Arşivi).

