



Ege Coğrafya Dergisi, 10 (1999), 149-172, İzmir
Aegean Geographical Journal, 10 (1999), 149-172, İzmir-TÜRKİYE

1997 NÜFUS TESPİTİ ve TÜRKİYE NÜFUSU ÜZERİNE BAZI YENİ GÖZLEMLER

The New Observations Related The Population of Turkey

Şevket IŞIK

<sevket@edebiyat.ege.edu.tr>

ABSTRACT

After the proclamation of the Republic, population censuses have been carried out regularly in Turkey. The first census has been conducted in 1927. From 1935 to 1990, censuses have been applied every five years in order to determine the qualitative and quantitative of our population. The first census after the 1990 was decided to be applied in 2000. But, the intra-provincials migrations are increased since the 1990 in Turkey. For this reason, social and economic structure and population of provinces has changed rapidly in a short time. On the other hand, the general election discussions came into existence the Turkish public opinion towards the middle of the 1997. Under these conditions, the new census has been carried out to determine the electors and population of the settlements on November 30th, 1997.

The scope of this census is different in comparison with the previous ones. In the last census which can not be considered a perfect one, only the rural and urban population of provinces has been treated not the social and

economic aspects of the population. The main purpose of this article is to explain last changes appearing in our population on the base of the provinces, geographical regions and all country.

According to the new data, the annual rate of growth of the population in Turkey are decreased. For example, rate of growth which was 2-2.5 per cent in between 1945 and 1990, has declined to 1.5 per cent between 1990 and 1997. The population of provincial centers in the Southeastern and Eastern Anatolia is increased rapidly in this period. Because, the terror events especially in the rural areas are caused migrations from rural settlements to cities in these regions. The rapid population increase in the Marmara region is to continue especially Istanbul, Bursa, Kocaeli and Tekirdağ. The rate in the population of Turkey of the Marmara region which was 23.6 per cent in 1990, have risen to 25.8 per cent in 1997.

Giriş

Ülkemizde ilk nüfus sayımı 1927 yılında yapılmış, bunu 1935'ten itibaren beş yılda bir gerçekleştirilen diğer sayımlar izlemiştir. 1990 Genel nüfus sayımından sonra, sayımların her on yılda bir yapılması yönünde oluşan karar benimsenmiş ve bu çerçevede, 1990 yılını izleyen ilk sayımın 2000 yılında yapılmasına karar verilmiştir. Ancak, 1990 yılından sonra Türkiye'de iller ve bölgelerarası nüfus hareketlerinin oldukça hız kazandığı bir süreç yaşanmıştır. Özellikle Doğu ve Güneydoğu Anadolu Bölgesi'nde gerek bu bölgeler içindeki gerekse diğer bölgelerdeki kentlere yönelik yoğun göçlerin ortaya çıkması, göç alan ve göç veren yerleşmelerin nüfus miktarını ve yapısını önemli ölçüde değiştirmiştir. Ülkemizin belirli bir bölgesinde, başta terör olaylarının doğrudan veya dolaylı olarak etkilediği, öteden beri ekonomik gelişmenin uzağında kalan sahalardaki bu nüfus hareketleri pek çok olumsuzlukları da beraberinde getirmiştir.

İllerin kent ve kırsal nüfuslarında hızlı değişimlere neden olan bu olayların yanı sıra, ortaya çıkan bir başka gelişme de genel seçim tartışmalarının giderek ülke gündemine oturması olmuştur. Buna karşılık, ülkenin 1990 yılından itibaren hızlı bir nüfus hareketliliği içinde olması ve bu nedenle bazı yerleşmelerin önemli ölçüde göç alması veya vermesi, yapılacak bir seçimin ne derece sağlıklı olacağı konusunda bazı soru işaretlerinin oluşmasında etkili olmuştur. İllerin çıkaracağı milletvekili sayılarının o ilin gerçek nüfusu ile orantısız olacağı düşüncesi ve pek çok kişinin seçimlerde oy kullanamayacak duruma gelmesi, seçimin önündeki en önemli sorunlardan yalnızca birkaçını meydana getiriyordu. Tüm bunlar dikkate alınarak, yapılacak bir seçimin alt yapısını hazırlamak amacıyla bir nüfus tespitine gidilmesi uygun bulunmuş ve

bu tespit 30 Kasım 1997 tarihinde gerçekleştirilmiştir. 1997 Nüfus tespitini zorunlu kılan bu nedenler ve 2000 yılında bir genel nüfus sayımının yapılacağı olması, bu tespiti genel nüfus sayımlarından farklı kılmıştır. 1990 yılına kadar yapılan genel nüfus sayımlarında nüfusun miktarı yanında sosyal ve ekonomik nitelikleri üzerinde de son derece ayrıntılı bilgiler toplanmış ve yayınlanmıştır. 1997 nüfus tespitinin amacı ise yalnızca nüfus miktarını saptamaya yönelik olmuş, sosyal ve ekonomik nitelikler ise dikkate alınmamıştır. Bununla birlikte, 1997 nüfus tespitinin Türkiye'de bir ilki gerçekleştirerek, yerleşmelerin de facto nüfusunun (mevcut) yanında de jure (daimi ikamete göre/yasal) nüfuslarını da belirlemiştir. Nüfus tespiti, sosyal ve ekonomik nitelikler konusundaki bu eksik yanlarına rağmen, ülke nüfusumuzun çeşitli özellikleri hakkında yeni değerlendirmeler yapılmasına olanak vermesi bakımından son derece yararlı olmuştur.

Bu çalışmanın amacı da, 1997 nüfus tespitinin de facto verilerinden yararlanarak, ülke nüfusunda gözlenen bazı gelişmeler hakkında genel değerlendirmeler yapmaktır. Değerlendirmelerimizde kullandığımız alanın boyutları konuların niteliğine göre değişmekle beraber, ülke bütünü, coğrafi bölgeler ve iller esas alınmıştır. Çalışmanın zaman boyutu ise, 1990'dan nüfus tespitinin yapıldığı 1997 yılına kadar olan değişimleri vurgulamaya yönelik olarak, 1990-1997 dönemi ile sınırlanmıştır. Ancak, gerek toplam nüfus gerekse kent ve kır nüfuslarının artış hızlarında olduğu gibi, 1927'den günümüze kadar olan değişimlere de yer verilmiştir.

Toplam nüfus ve yıllık artış hızı

1997 nüfus tespitinin ortaya koyduğu ilk sonuç, ülkemizdeki nüfus artış hızının bir hayli gerilemiş olmasıdır. Nitekim, II. Dünya Savaşı'nın dolaylı etkilerinin izlerini taşıyan 1940-1945 dönemi bir yana bırakılırsa, bu tarihten 1990 yılına kadar ülke nüfusunun yıllık artış hızı binde 20'nin üzerinde kalmış, bazı dönemlerde ise binde 30'a yaklaşmıştır (Şekil 1). 1990-1997 döneminde yıllık artış hızı ilk kez binde 20'nin altına inerek binde 15.1 olarak gerçekleşmiştir. Böylece, 1990 yılında 56.473.035 olan ülke nüfusu, 1997 yılında 62.865.574'e yükselmiştir (Çizelge 1). Toplam nüfusun yıllık artış hızında gözlenen bu gerilemede, planlı dönemde başlanan nüfus artışını azaltmaya yönelik politikalar, kentleşme düzeyinin giderek yükselmesi belirleyici olmuştur. Planlı dönemle birlikte uygulamaya konan doğum kontrolü yöntemlerinin, giderek yaygınlaşması ve bu yöntemlerin hızla artan kent nüfusunun yanı sıra, birtakım güçlüklerle rağmen kırsal kesimde de başarıyla uygulanması, nüfus artış hızının düşmesine yol açan temel faktörlerdir.

Ülke bütününde binde 15.1 olan yıllık nüfus artış hızını, bölgeler düzeyinde incelediğimizde bazı önemli sonuçlara ulaşılmaktadır. Bu konuda ilk dikkati çeken nokta Marmara, Güneydoğu Anadolu ve Akdeniz Bölgesi'nde Türkiye ortalamasının üzerinde bir nüfus artışının meydana gelmesidir. 1990-1997 döneminde Marmara Bölgesi'nin nüfusu binde 27.7'lik bir artış gösterirken, bu oran Güneydoğu Anadolu'da binde 24.3, Akdeniz Bölgesi'nde ise binde 19.3 olarak gerçekleşmiştir (Çizelge 2-Şekil 2).

Bu tablo, 1950'den itibaren ivme kazanan iç göçlerde önemli bir çekim sahası olan Marmara Bölgesi'nin, bu özelliğini günümüzde de artırarak devam ettirdiğini ortaya koymaktadır. Nitekim, bölgedeki yıllık nüfus artış hızı 1985-1990 döneminde binde 23.6 iken 1990-1997 döneminde bu değer binde 28.3'e ulaşmıştır. Bunun yanı sıra Marmara Bölgesi, 1985-1990 dönemine göre nüfus artış hızını artıran tek bölgedir. Bölgenin öteden beri bir çekim merkezi niteliği taşımasında, kuşkusuz İstanbul gibi bir dünya kentinin bölgede bulunmasının payı büyüktür. İstanbul'un yanı sıra birer sanayi merkezi kimliği kazanan Kocaeli, Bursa ile Çerkezköy ve Çorlu'daki organize sanayi yatırımlarıyla giderek bir çekim merkezi olmaya başlayan Tekirdağ'ın, İstanbul'a yakınlıkları ve ulaşım aksları üzerindeki konumları dolayısıyla Marmara Bölgesi'ne yönelik göçler artmaktadır (Erel, s.97-99). Marmara Bölgesi'nin diğer illerinde nüfus artışının binde 13'ün altında olması, bölgedeki nüfus artışının başta İstanbul olmak üzere Kocaeli, Bursa ve Tekirdağ illerinin kendi iç dinamikleri ve en önemlisi aldıkları göçlerden kaynaklandığını doğrulamaktadır (Şekil 3-4). Ancak sözkonusu bu merkezler arasında, İstanbul'da meydana gelen artışın bölge nüfusuna etkisi, diğer iller ile karşılaştırılamayacak kadar büyüktür. Nitekim, 1990-1997 döneminde bölge nüfusunda meydana gelen 2.891.066'lık mutlak artışın % 64'ü yalnızca İstanbul'daki nüfus artışının bir sonucudur.

Toplam nüfusun, Marmara Bölgesi'ndeki kadar olmamakla beraber, önemli artış kaydettiği ikinci bölge Güneydoğu Anadolu Bölgesi'dir. Bu bölgemizde 1990-1997 döneminde nüfusun yıllık artış hızı binde 24.3 olarak gerçekleşmiştir. Elimizdeki veriler, bölgedeki nüfus artış hızının bir önceki döneme göre gerilediğini göstermektedir. 1985-1990 döneminde diğer bölgeleri geride bırakarak binde 32.6'lık yıllık artış hızı kaydeden bölgede, bu değer 1990-1997 döneminde binde 24.3'e gerilemiştir. Kanımızca bu durum bölgenin 1985'ten beri içinde bulunduğu özel koşullarla ilgilidir. 1985-1990 döneminde nüfus artışının yüksek çıkmasında yüksek bir doğurganlığın etkisindeki doğal nüfus artışının yanı sıra, güvenlik kuvvetlerinin sayılarındaki artışlar etkili olmuştur (Işık, s.293). 1990-1997 döneminde ise doğal nüfus artışının dışında bölge toplam nüfusunu derinden etkileyecek gelişmelerin sınırlı olması, bu dönemdeki nüfus artış hızında görece bir düşüş yaratmıştır.

Akdeniz Bölgesi'nde de, 1990-1997 döneminde binde 19.3 ile ülke ortalamasının üzerinde bir nüfus artışı kaydetmiştir. Ancak bu bölgemizdeki nüfus artışının, 1985'ten bu yana farklı nitelikler kazandığı dikkati çekmektedir. 1980'lere kadar, yalnız bölge içinde değil Türkiye bütününde de önemli bir sanayi merkezi olan Adana ve çevresinde yoğunlaşan hızlı nüfus artışı etkisini yitirerek batıya kaymaya başlamıştır. Böylece Antalya ve İçel illeri Akdeniz Bölgesi'nde hızlı nüfus artışının yaşandığı yeni iller olmuştur. Bunlardan özellikle Antalya turizm yatırımlarının artması ile önemli oranda göç almış ve nüfusu her iki dönemde de binde 40'ın üzerinde artış göstermiştir (Şekil 6). Nitekim, 1990-1997 nüfus tespitine ilişkin veriler, nüfusu en hızlı artan ilin Antalya (binde 40.5) olduğunu ortaya koymaktadır.

Doğu Anadolu Bölgesi nüfusunda, mutlak artış devam etmekle beraber, artış hızında bir gerileme vardır. 1985-1990 döneminde binde 8.2 olan yıllık nüfus artış hızı, 1990-1997 döneminde binde 6.9'a düşmüştür. 1990 verilerine göre, Güneydoğu Anadolu Bölgesi'nden sonra doğurganlık hızının en yüksek düzeye ulaştığı bu bölgede, nüfus artışındaki bu gerilemeyi bölge dışına yönelik göçlerin bir sonucu olarak değerlendirmek mümkündür. Özellikle Tunceli, Ardahan, Kars, Bingöl ve Erzincan nüfusunun gerileme kaydetmesi, göçlerin somut bir göstergesi olarak kabul edilebilir. (Şekil 7).

İzmir gibi büyük metropolün de içinde bulunduğu Ege Bölgesi'nin nüfus artış hızında bir önceki döneme göre bir azalma dikkati çekmektedir. 1985-1990 döneminde nüfus artış hızı binde 21.1 olan bu bölgemizde, 1990-1997 döneminde binde 15.1 gibi düşük sayılabilecek bir nüfus artış hızı yaşanmıştır. Bölge illerini tek tek ele aldığımızda, artış hızının binde 9 ile 21 arasında değiştiği gözlenir (Şekil 8). İzmir dışında kalan illerde düşük sayılabilecek artışları bir ölçüye kadar doğal karşılamak mümkün olsa da, gerek bölgenin gerekse Türkiye'nin önemli bir göç çekim merkezi olan İzmir'deki binde 20.4'lük artış hızı ilginçtir. İzmir'de düşük bir artış hızının ortaya çıkması, kanımızca İzmir'in aldığı göçlerde geçmiş dönemlere göre bir azalmayı işaret etmektedir. Bunda, Marmara Bölgesi'nde İstanbul ve çevresindeki çekim merkezinin daha da güçlenmesi, Akdeniz Bölgesi'nde Antalya gibi yeni ve önemli bir çekim merkezinin ortaya çıkması etkili olmuştur. Bunun yanı sıra İzmir'in yoğun göç aldığı Güneydoğu Anadolu'da Gaziantep, Diyarbakır gibi bölgesel merkezlerin çekim gücünü artırması yanında Şanlıurfa gibi GAP yatırımları ile giderek gelişen yeni bir çekim merkezinin ortaya çıkmasının, İzmir'de düşük bir nüfus artış hızının gerçekleşmesinde önemli payı vardır.

İç Anadolu Bölgesi'nin nüfus artışında ise bir önceki döneme göre belirgin bir değişim olmamıştır. 1985-1990 döneminde binde 9.9 olan yıllık nüfus artışı, 1990-1997 döneminde binde 9.2 olmuştur. Bölge illeri

incelendiğinde başkent Ankara ile Konya'da nüfus artış hızının bölge ortalamasının üzerinde olduğu gözlenir. Ancak özellikle başkent Ankara'da binde 18.9 olarak gerçekleşen artışın İstanbul, Antalya, Bursa, İzmir gibi illere göre düşük olması, Ankara'nın çekim özelliğinde bir zayıflama olarak değerlendirilebilir. Çankırı, Nevşehir, Kırşehir ve Sivas gibi topraklarının tamamı veya büyük bir kısmı Yukarı Kızılırmak bölümünde yer alan illerde ise bir nüfus azalması sözkonusudur (Şekil 9).

1997 verileri Karadeniz Bölgesi'nde toplam nüfus miktarındaki azalmanın devam ettiğini göstermektedir. Bölge nüfusu 1985-1990 döneminde binde 0.2'lik bir azalmaya uğrarken, 1990-1997 döneminde artış hızı binde -5.2'ye inmiştir. Bu bakımdan, coğrafi koşulların elverişsizliği ve artan nüfus baskısı ile öteden beri göç veren bir bölge niteliği taşıyan Karadeniz Bölgesi'nde, bu özelliğin günümüzde de devam ettiğini belirtmek mümkündür. Düşük nüfus artış hızlarının yaşandığı Trabzon, Bolu ve Ordu (binde 2-9) dışında kalan tüm bölge illerinin nüfusu binde -0.9 ile binde -29.5 arasında azalma göstermiştir (Şekil 10).

1997 nüfus tespitinin ortaya koyduğu bu tablo, bölgelerin ülke nüfusu içindeki paylarını da etkilemiştir. Ülke ortalamasının üzerinde bir nüfus artış hızı kaydeden Marmara, Güneydoğu Anadolu ve Akdeniz Bölgesi'nin Türkiye nüfusu içindeki payları artarken, Ege Bölgesi'nin payı değişmemiş, buna karşın İç Anadolu, Karadeniz, Doğu Anadolu bölgelerinin paylarında bir azalma olmuştur (Çizelge 3). Sözelimi 1990 yılında Marmara Bölgesi'nin ülke nüfusu içindeki payı % 23.6'iken bu değer 1997'de % 25.8'e çıkmıştır. Marmara Bölgesi'ndeki bu belirgin ve önemli artışa karşılık, gerek Güneydoğu gerekse Akdeniz Bölgesi'nin Türkiye nüfusu içindeki paylarında oluşan artışlar daha sınırlı ve önemsizdir. Güneydoğu Anadolu Bölgesi'nin 1990'da % 9.1 olan payı 1997'de % 9.7'ye çıkarken, Akdeniz Bölgesi'nde bu değerler sırasıyla % 12.4 ve % 12.8 olmuştur. Bu açıdan, ülke nüfusunun önemli bir kısmının İstanbul, Bursa ve Kocaeli illerinin bulunduğu Marmara Bölgesi'nde toplanma eğiliminin devam ettiği söylenebilir. Ülke nüfusunun % 20'sinin bu üç ilde toplanmış olması da bunu açıkça ortaya koymaktadır.

Kentsel ve kırsal nüfus

İlk nüfus sayımının yapıldığı 1927'den beri sürekli artış gösteren kentsel nüfus, 1990-1997 döneminde de binde 28.3'lük yıllık artış hızı kaydetmiş, 1990'da 33.439.347 olan kentsel nüfus 1997'de 40.882.357'ye ulaşmıştır (Çizelge 4). Buna bağlı olarak, kent nüfusunun toplam nüfus içindeki payı da aynı dönemde % 59'dan % 65'e yükselmiştir. Kentsel nüfus miktarında

gözlenen sürekli artışa karşılık son nüfus tespiti, kırsal nüfusun 1980'den itibaren girdiği azalma sürecinin devam ettiğini ortaya koymaktadır. 1980-1985 döneminde binde 10.5, 1985-1990 döneminde binde 5.6 azalan kırsal nüfus, 1990-1997 döneminde de gerileyerek binde 6.6'lık bir hızla azalmıştır (Şekil 11). Böylece, kırsal nüfusun ülke nüfusu içindeki payı da % 35'e düşmüştür.

Kentsel nüfus artışının bölgeler düzeyinde incelenmesi, 1990 sonrasında kentsel nüfus artış hızlarının Doğu Anadolu Bölgesi dışında kalan bölgelerde az da olsa gerilediğini ortaya koymaktadır (Çizelge 5). Dikkati çeken bir diğer unsur da, ülke kırsal nüfusundaki mutlak azalmaya paralel olarak, tüm bölgelerin kırsal nüfus artışları da önemli ölçüde azalmıştır. 1985-1990 dönemi verilerine göre, Karadeniz, Doğu Anadolu ve İç Anadolu bölgesinin kırsal nüfus artış hızı negatifken, 1990-1997 döneminde bu bölgelere Güneydoğu Anadolu Bölgesi de eklenmiştir. 1990-1997 döneminde kırsal nüfus artış hızları pozitif olan Marmara, Akdeniz, Ege Bölgesi'nin kırsal nüfus artış hızları da büyük ölçüde azalmıştır (Çizelge 6). Örneğin, 1985-1990 döneminde kırsal nüfus artış hızı binde 12.5 olan Ege Bölgesi'nde, 1990-1997 dönemindeki artış binde 0.3'e kadar gerilemiştir.

Güneydoğu ve Doğu Anadolu'da kentsel nüfus artış hızlarının binde 40'ın üzerinde olduğu gözlenmektedir (Çizelge 5). Elimizde, 1990 sonrasının göç verileri bulunmamakla beraber, bu yüksek değerlerin sözkonusu bölgelerin kırsal alanlarından bölge içindeki kentlere yönelik göçlerin bir eseri olduğu söylenebilir. Nitekim, 1990-1997 döneminde kentsel nüfus artış hızının binde 40.8 olduğu Doğu Anadolu Bölgesi'nde kırsal nüfus binde 24.5 azalmıştır. Bölge kırsal nüfus artışının 1985-1990 döneminde binde -6.7 olduğu hatırlatılırsa, 1990 sonrasındaki azalmanın ne derece büyük olduğu daha kolay anlaşılabilir. Ardahan dışındaki bölge illerinin kentsel nüfuslarında önemli artışlar meydana gelmesine karşılık, Iğdır ili dışındaki tüm bölge illerinin kırsal nüfuslarında önemli azalmaların olması bu görüşümüzü desteklemektedir (Çizelge 7/Şekil 12-13). Doğu Anadolu Bölgesi kırsal nüfusundaki bu azalmayı, bölgede yaşanan ancak kırsal kesimde ağırlığı daha da artan güvenlik sorunlarının dolaylı etkilerine bağlamak mümkündür. Hayvancılık ekonomisine dayalı bölgenin kırsal kesiminde, yaylaya çıkmakta yaşanan güçlükler, bazı köy ve mezraaların çeşitli nedenlerle boşalması bu dolaylı etkilerin yalnızca birkaçıdır. 1990-1997 döneminde kentsel nüfus artış hızının en yüksek düzeyde olduğu illerin Güneydoğu ve Doğu Anadolu'da toplanması, Tunceli'nin kırsal nüfusunda meydana gelen binde 138.8'lik rekor azalma, bu toplumsal rahatsızlığın en somut örneğini meydana getirmektedir.

Kentsel nüfus artışının binde 44.8 olduğu Güneydoğu Anadolu'da ise kırsal nüfustaki azalma binde 5.4 düzeyinde olmuştur. Bölgedeki birçok ilin

kentsel nüfusu binde 40'ın üzerinde artarken, Şanlıurfa gibi GAP'nin önemli bir merkezi dışında kalan tüm illerin kırsal nüfusu azalma göstermiştir (Çizelge 8). Bu nedenle, Güneydoğu Anadolu Projesi'nin tam anlamıyla devreye girmesi bölgede mevcut olan merkezlerin çekim gücünü arttırırken, yeni merkezlerin ortaya çıkmasında önemli bir rol oynayacağı açıktır. Adıyaman kent nüfusundaki artışta ise, Atatürk Barajı altında kalan kırsal yerleşmelerden kente yönelik göçler etkili olmuştur.

1990-1997 döneminde, Doğu ve Güneydoğu Anadolu'nun ardından en yüksek kentsel nüfus artış hızı binde 31.9 ile Marmara Bölgesi'nde yaşanmıştır. Bir önceki döneme göre (binde 34.1) küçük bir azalma bulunmakla beraber, Marmara Bölgesi'nin ülke nüfusu içindeki payı dikkate alındığında, bu artış hızının bölge kent nüfusunda büyük bir artış meydana getireceği açıktır. Marmara Bölgesi'nde kentsel nüfus artışının iller düzeyinde incelenmesi, İstanbul, Bursa, Kocaeli, Tekirdağ, Bilecik gibi illerde kentsel nüfus artışının önemini koruduğunu göstermektedir (Çizelge 9). Ancak dikkati çeken en önemli unsur, kentsel büyümenin İstanbul'un batısına kayma eğiliminin giderek güçlenmesidir. Nitekim İstanbul ve onun doğusunda yer alan Kocaeli, Bursa gibi sanayi kentlerinde kentsel nüfus artışı binde 28 ile 35 arasında değişirken, bu oran Tekirdağ'da binde 46.2 olarak gerçekleşmiştir. Özellikle Çerkezköy ve Çorlu'daki organize sanayi bölgelerinin istihdam yaratarak göçü teşvik etmesi Tekirdağ yönündeki kentleşme hızını da artırmıştır. Bölgenin diğer illerinde ise kentsel nüfus artışı binde 9 ile 23 arasında değişmektedir.

1990-1997 döneminde kırsal nüfus binde 15.2'lik bir artış göstermekle beraber, bunun bir önceki döneme göre (binde 22.0) gerilediği gözlenmektedir. Bölgenin kırsal nüfus artışında en dikkat çekici özellik ise büyük kent merkezlerinin bulunduğu illerde bu nüfusun artış içinde olmasıdır. Bu veriler, sözkonusu illerde, kent merkezlerinin çevresinde ucuz veya kaçak yapılaşmaya elverişli arazilerin bulunması, sanayinin kent dışındaki bu tür alanlara da yayılış göstermesinin bir sonucu olarak değerlendirilebilir.

1990-1997 döneminde kentsel nüfusun binde 28.7 oranında arttığı Akdeniz Bölgesi'nde yakın bir zamana kadar, Adana ve çevresi gibi sanayinin önem kazandığı sahalarda odaklanan hızlı kentleşmenin, yerini bir turizm merkezi olan Antalya'ya bıraktığı gözlenmektedir. Adana'da binde 17.3 olarak gerçekleşen kentsel nüfus artış hızı, Antalya ilinde binde 51.2 olmuştur (Çizelge 10). Gerçekte bu durum, 1980'lerden itibaren turizme verilen teşviklerle Antalya'da geniş bir istihdam yaratılması ile yakından ilgilidir. Nitekim, Antalya'nın kentsel nüfus artışı konusunda gerek Akdeniz Bölgesi içindeki gerekse ülke içindeki konumu 1980'den itibaren giderek ön plana çıkmaktadır. Antalya'nın bu çekici özellikleri onun kırsal nüfusuna da

yansımıştır. Kırsal nüfus bölge illerinin birçoğunda azalırken Antalya'da binde 27.2 düzeyinde artmıştır.

İl merkezlerindeki nüfus artışı

1997 nüfus tespitinin ortaya koyduğu veriler, il merkezlerinde yaşayan nüfusun binde 27.8'lik artış hızı kaydettiğini göstermektedir. Buna paralel olarak il merkezlerinde toplanma eğiliminin giderek güçlendiği söylenebilir. Nitekim 1990 yılında ülke nüfusunun % 40'ı il merkezlerinde yaşarken, bu oran 1997'de % 43.8'e yükselmiştir. İl merkezlerindeki artışlar incelendiğinde, dikkati çeken en önemli nokta, Doğu ve Güneydoğu Anadolu bölgelerindeki il merkezlerinde gözlenen hızlı nüfus artışlarıdır. Bunun temel nedeni, daha önce de belirtildiği gibi, bölgenin sosyal, ekonomik ve toplumsal yapısında ortaya çıkan olumsuzluklar ve Atatürk barajı altında kalan kırsal yerleşmelerden kaynaklanan göçlerdir. Kırsal kesimde daha da yoğunlaşan bu ağır koşullar, kırsal nüfusun bölge dışındaki kentlere olduğu kadar bölge içindeki kentlere de yığılmasına neden olmuştur. Bu iki bölgemizde, kırsal alanlardan kaynaklanan ve kısa bir dönemde gerçekleşen göçlerle, kentler büyük sorunlarla karşı karşıya kalmıştır.

Konuyu nüfus artış hızından çok, mutlak nüfus artışları açısından ele aldığımızda, ortaya hiç de yabancı olmadığımız bir tablo çıkmaktadır. Bu da büyük kentlerimizin hızla büyümeye devam etmesidir. İstanbul, Ankara, İzmir, Bursa gibi kentlerde nüfus artış hızı binde 20 ile 35 arasında değişmekle beraber, mutlak nüfus artışları diğer illere göre çok daha fazla olmuştur. Örneğin, ülkemizde il merkezlerinde yaşayan nüfus 1990-1997 arasında mutlak olarak 4.942.849 kişi artarken, bu artışın çok büyük bir kısmı başta İstanbul olmak üzere Ankara, İzmir ve Bursa kentlerindeki nüfus artışından kaynaklanmıştır. 1990 sonrasında il merkezlerinin nüfuslarında gerçekleşen artışın % 33'ü yalnızca İstanbul'daki artışın bir sonucudur. Başka bir anlatımla, 7 yıl gibi kısa bir zamanda İstanbul'a bir Adana ve bir de Gaziantep kentleri eklenmiştir. Diğer 3 kenti de eklediğimizde, il merkezlerindeki nüfus artışının % 52.3'ünün 4 büyük il merkezinde gerçekleştiği gözlenmektedir.

SONUÇ

1990'dan sonra nüfusumuzda gözlenen hareketlilik, birçok yerleşmenin nüfusunda önemli değişimlere neden olmuştur. Bu değişim özellikle göç alan bazı merkezlerde öylesine güçlü ve hızlı gerçekleşmiştir ki, bu tip yerleşmelerin nüfusu konusunda bir tahminde bulunmak bile çoğu zaman mümkün olmamıştır. 1997 nüfus tespiti, tam bir nüfus sayımı niteliği taşımasa da,

yerleşmelerin nüfus miktarlarını belirleyerek, bu konuda mevcut olan büyük bir boşluğu doldurmuştur.

Nüfus tespitinin ortaya koyduğu rakamlar, Marmara Bölgesi'nde başta İstanbul, Kocaeli ve Bursa gibi büyük sanayi merkezlerinde hızlı nüfus birikiminin devam ettiğini göstermektedir. Ancak, bu illerdeki artışın giderek batıya, Tekirdağ'a kaymaya başladığı gözlenmektedir. Buna benzer bir özellik de Akdeniz Bölgesi'nde yaşanmaktadır. Öteden beri, yalnız bölge düzeyinde değil ülke bütününde de önemli bir tarım ve sanayi merkezi olan Adana'daki hızlı nüfus artışı olgusu, yerini giderek Antalya ve İçel'e bırakmıştır. Her iki bölgemizde görülen bu benzer gelişmelerin temelinde ekonomik nedenler bulunmaktadır. Tekirdağ'da Çorlu ve Çerkezköy ilçesinde organize sanayi bölgelerinin kurulması, bu alanlardaki nüfus artışında büyük bir rol oynamıştır. Antalya'da ise özellikle turizm sektöründe kaydedilen önemli gelişmelerle yaratılan iş olanakları, Antalya'yı bir çekim merkezi durumuna getirmiştir. Bu bakımdan, ülke nüfusumuzun kıyı kentlerinde toplanma eğiliminin giderek güçlendiği (Doğanay, s.229) ve kıyılardaki bu yoğunlaşmada Marmara, Ege ve Akdeniz kıyılarındaki kentlerin belirleyici olmaya devam ettikleri söylenebilir.

1997 nüfus tespitinin ortaya koyduğu bir başka gerçek de Doğu ve Güneydoğu Anadolu bölgelerinde, kırsal alanda yoğunlaşan terör olaylarının, nüfus üzerindeki etkisidir. Bu konuda 1990'dan sonra kesin bir dayanağı olmayan bazı tahminler bulunmakla beraber, nüfus tespiti bölgedeki değişimleri somut bir biçimde ortaya koymuştur. Buna göre sözkonusu iki bölgedeki kent nüfusları büyük ölçüde artmıştır. Nitekim, tüm illerin kent merkezlerindeki nüfus artışları incelendiğinde, 1990-1997 döneminde nüfusu en hızlı artan ilk 10 il merkezinin Doğu ve Güneydoğu Anadolu bölgesinde bulunduğu gözlenir. Kuşkusuz bu durum, daha önce de belirtildiği gibi, kırsal alanda yoğunlaşan terör olaylarının kırsal nüfusu bölge kentlerine göçe zorlaması ile ilgilidir. Ancak, iki bölgenin il ve ilçe merkezlerine yığılan bu nüfus kütlesi özellikle işsizlik nedeniyle yakın bir gelecekte, batıdaki büyük merkezlere göç edecek potansiyel nüfustur. Bölgedeki il merkezlerinin göç eden nüfusa yeterli iş olanakları sağlayacak durumda olmaması böyle bir gelişmeye neden olacak temel faktördür.

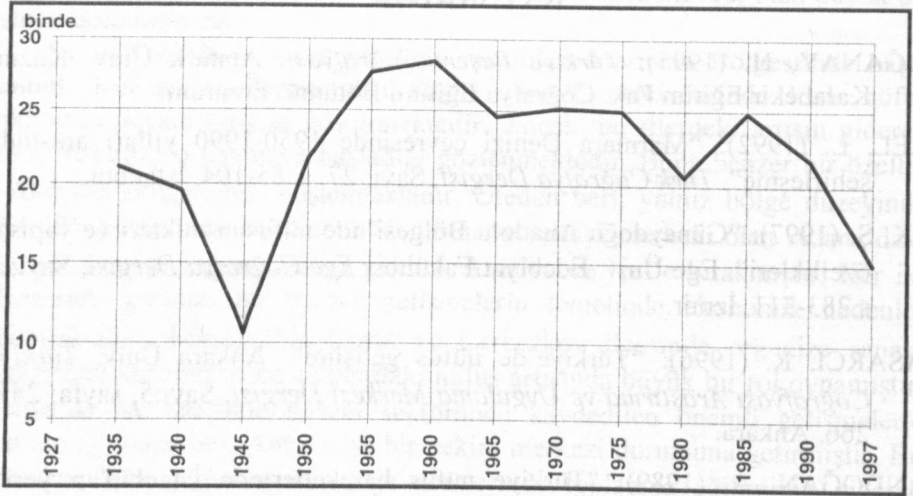
KAYNAKLAR

- DOĞANAY, H. (1995): *Türkiye Beşeri Coğrafyası*. Atatürk Üniv. Kazım Karabekir Eğitim Fak. Coğrafya Eğitimi Bölümü. Erzurum.
- EREL, L. (1992): "Marmara Denizi çevresinde 1950-1990 yılları arasında şehirleşme". *Türk Coğrafya Dergisi*, Sayı: 27, s. 85-104, İstanbul.
- IŞIK, Ş. (1997): "Güneydoğu Anadolu Bölgesi'nde nüfusun miktarı ve yapısal özellikleri". Ege Üniv. Edebiyat Fakültesi *Ege Coğrafya Dergisi*, Sayı:9, s.283-311. İzmir.
- KASARCI, R. (1996): "Türkiye'de nüfus gelişimi". Ankara Üniv. *Türkiye Coğrafyası Araştırma ve Uygulama Merkezi Dergisi*. Sayı:5, sayfa: 247-266. Ankara.
- TANDOĞAN, A. (1989): "Türkiye nüfus hareketlerinde İstanbul'un yeri". Atatürk Kültür, Dil ve Tarih Yüksek Kurumu Coğrafya Bilim ve Uygulama Kolu *Coğrafya Araştırmaları* Cilt: 1, Sayı: 1, s.135-142., Ankara.
- TANDOĞAN, A. (1994): *Türkiye Nüfusu*. Trabzon.
- DİE, Genel Nüfus Sayımı 1990, *Daimi İkametgaha Göre İç Göçüm Sosyal ve Ekonomik Nitelikleri.*, Ankara.
- DİE, *İl ve Bölge İstatistikleri 1994*, 1996 Ankara.
- DİE, *1990 Genel Nüfus Sayımı Nüfusun Sosyal ve Ekonomik Nitelikleri*, 1993, Ankara.

1997 Nüfus Tespitine ilişkin bilgiler:

<http://www.die.gov.tr/TURKISH/SONIST/NUFUS/nufus97.htm>

Ölçütü	1997	1990	1985	1980
Ortalama	62 602 214	28 173 032	20 064 438	15 068 237
Marmara	19 171 919	7 129 237	5 129 237	3 129 237



ŞEKİL: 1- Türkiye'de nüfusun yıllık artış hızları

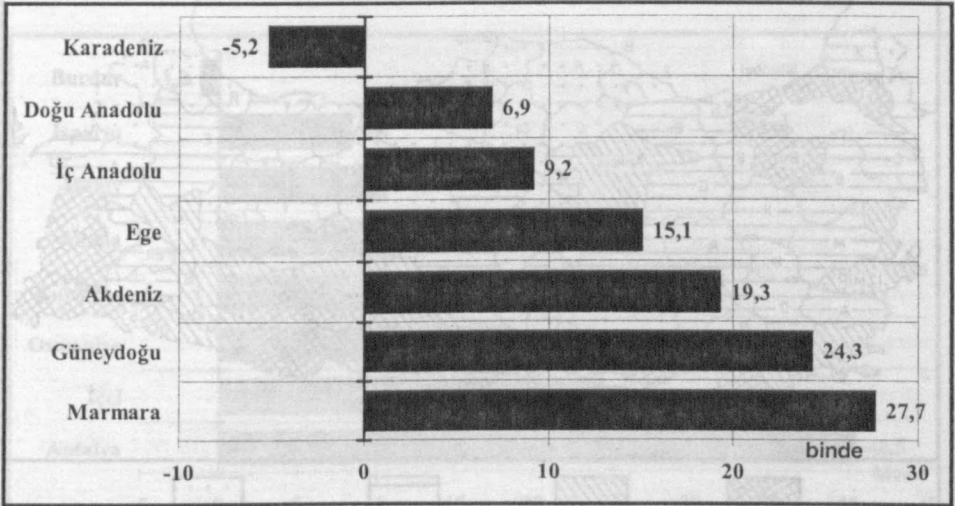
YILLAR	TOPLAM NÜFUS
1927	13 648 270
1935	16 158 018
1940	17 820 950
1945	18 790 174
1950	20 947 188
1955	24 064 763
1960	27 754 820
1965	31 391 421
1970	35 605 176
1975	40 347 719
1980	44 736 957
1985	50 664 458
1990	56 473 035
1997	62 865 574

ÇİZELGE: 1- Türkiye nüfusunun gelişimi.

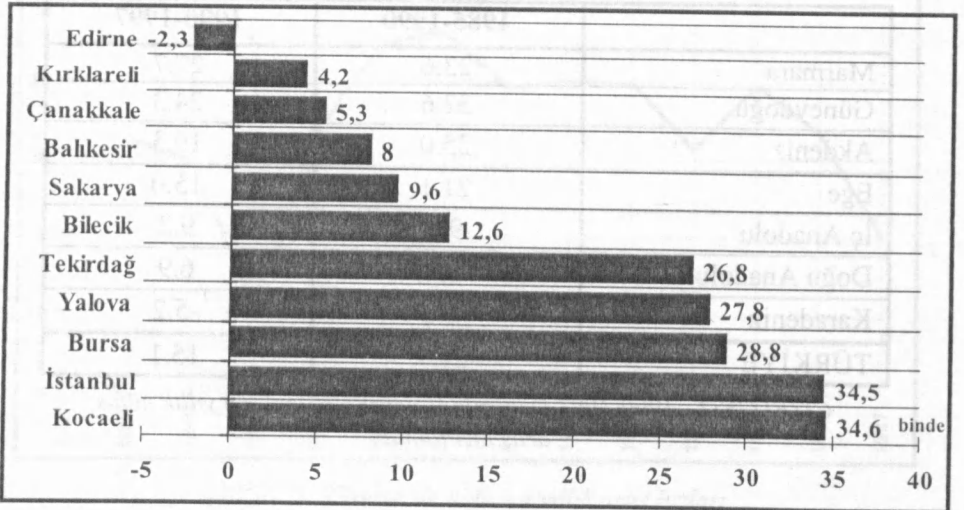
1997 Nüfus Tespiti ve Türkiye Nüfusu Üzerine Bazı Yeni Gözlemler

	1985-1990	1990-1997
Marmara	23.6	27.7
Güneydoğu	32.6	24.3
Akdeniz	25.0	19.3
Ege	21.1	15.0
İç Anadolu	9.9	9.2
Doğu Anadolu	8.2	6.9
Karadeniz	-0.2	-5.2
TÜRKİYE	21.7	15.1

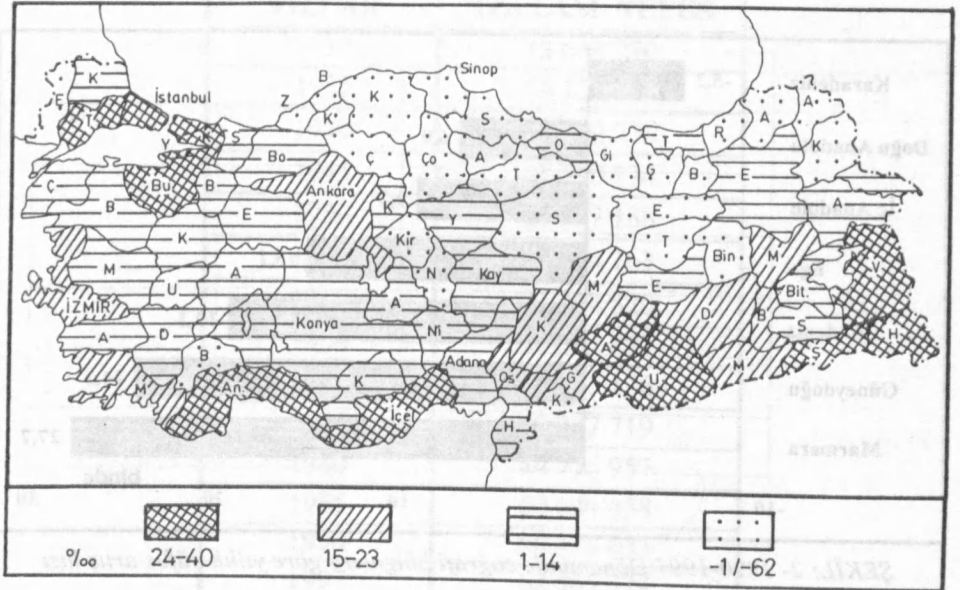
ÇİZELGE:2- 1990-1997 Döneminde coğrafi bölgelerin yıllık nüfus artış hızı (binde)



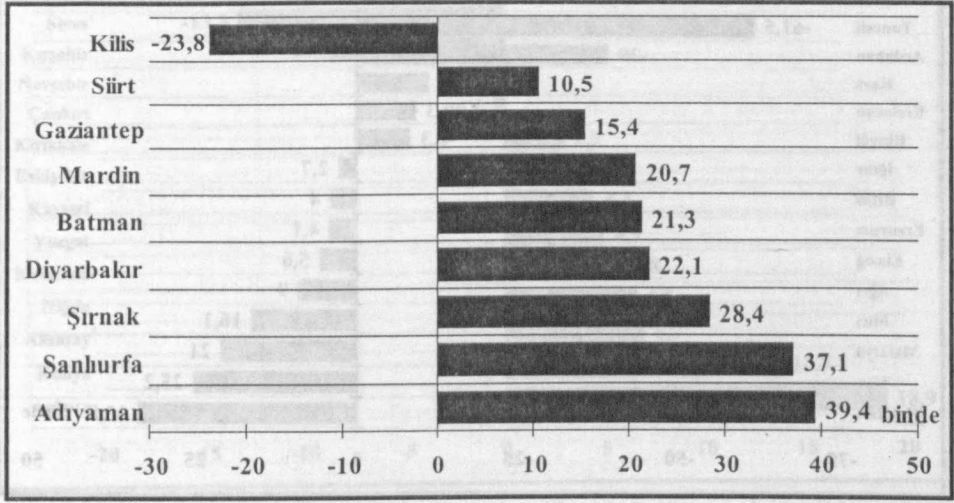
ŞEKİL: 2- 1990-1997 Döneminde coğrafi bölgelere göre yıllık nüfus artış hızı



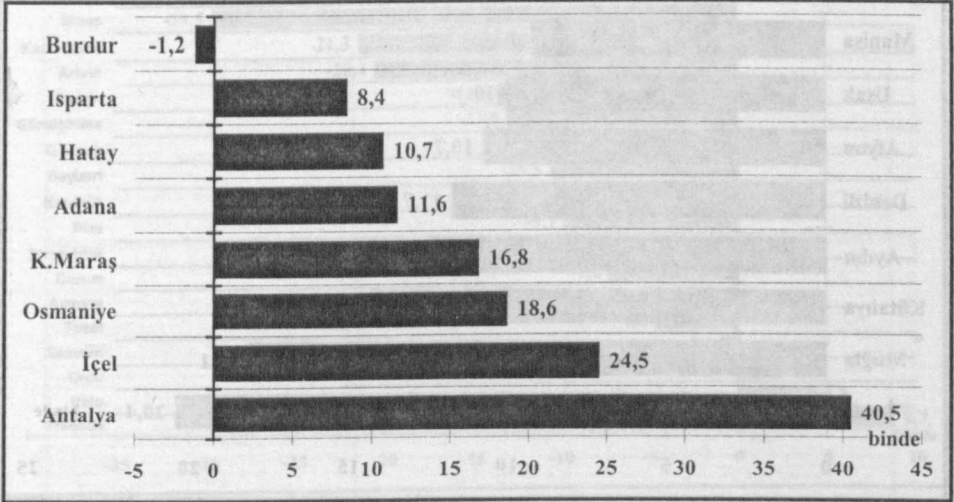
ŞEKİL: 3- Marmara Bölgesi illerinde 1990-1997 dönemindeki yıllık nüfus artışları.



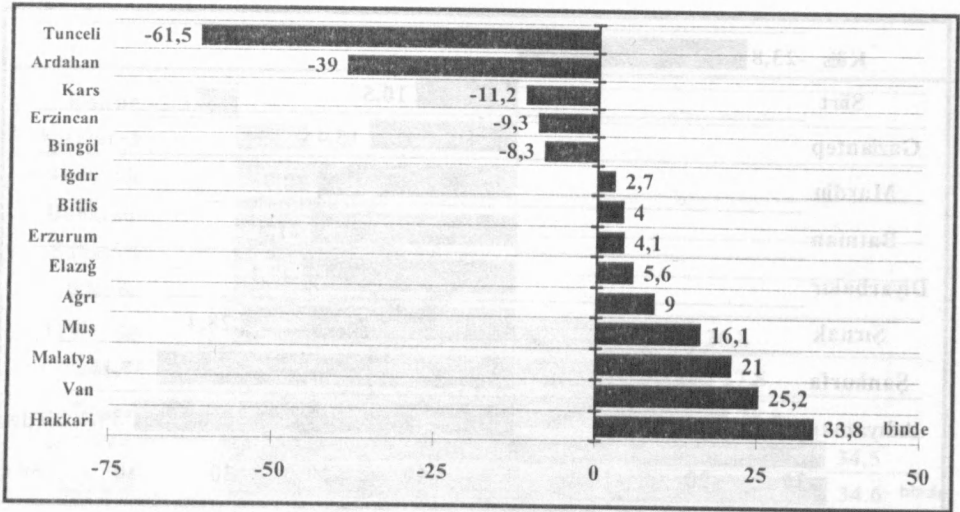
1997 Nüfus Tespiti ve Türkiye Nüfusu Üzerine Bazı Yeni Gözlemler



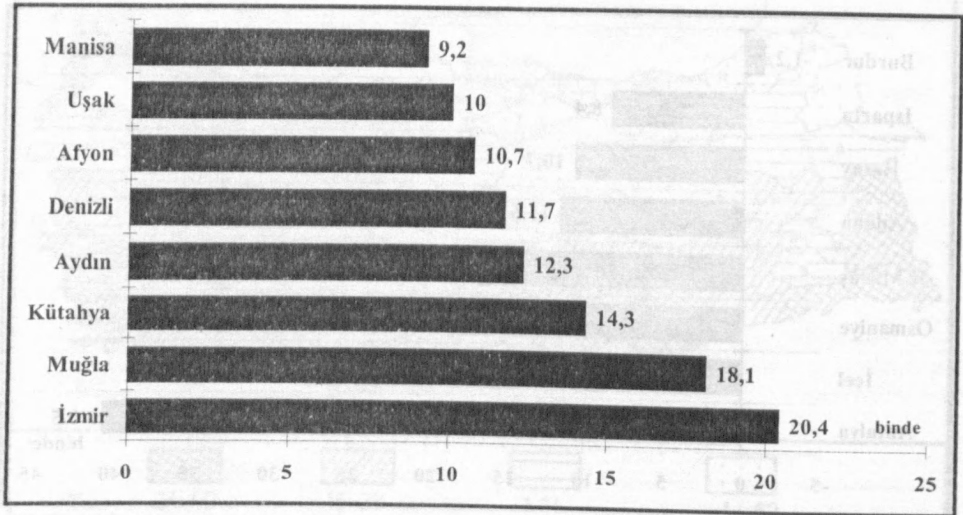
ŞEKİL:5- Güneydoğu Anadolu Bölgesi illerinde 1990-1997 dönemindeki yıllık nüfus artışları.



ŞEKİL: 6- Akdeniz Bölgesi illerinde 1990-1997 dönemindeki yıllık nüfus artışları.

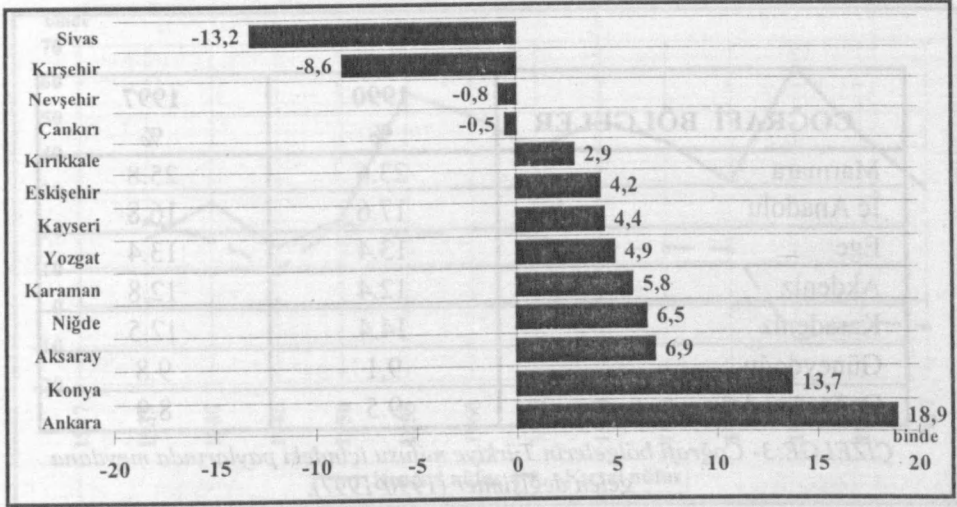


ŞEKİL: 7- Doğu Anadolu Bölgesi illerinde 1990-1997 dönemindeki yıllık nüfus artışları.

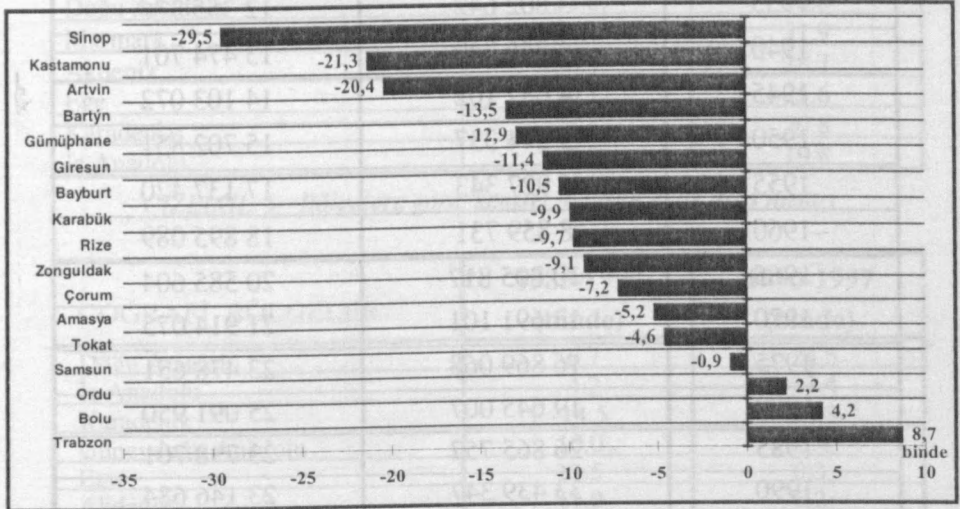


ŞEKİL: 8- Ege Bölgesi illerinde 1990-1997 dönemindeki yıllık nüfus artışları.

1997 Nüfus Tespiti ve Türkiye Nüfusu Üzerine Bazı Yeni Gözlemler



ŞEKİL: 9- İç Anadolu Bölgesi illerinde 1990-1997 dönemindeki yıllık nüfus artışları.



ŞEKİL: 10- Karadeniz Bölgesi illerinde 1990-1997 dönemindeki yıllık nüfus artışları.

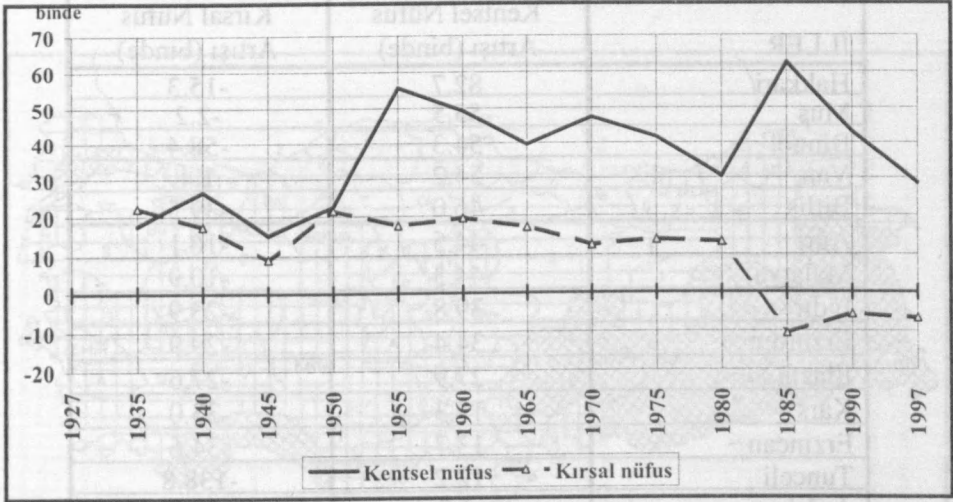
COĞRAFİ BÖLGELER	1990 %	1997 %
Marmara	23.6	25.8
İç Anadolu	17.6	16.8
Ege	13.4	13.4
Akdeniz	12.4	12.8
Karadeniz	14.4	12.5
Güneydoğu	9.1	9.8
Doğu Anadolu	9.5	8.9

ÇİZELGE:3- Coğrafi bölgelerin Türkiye nüfusu içindeki paylarında meydana gelen değişimler (1990-1997).

YILLAR	KENTSEL NÜFUS	KIRSAL NÜFUS
1927	3 305 879	10 342 391
1935	3 802 642	12 355 376
1940	4 346 249	13 474 701
1945	4 687 102	14 103 072
1950	5 244 337	15 702 851
1955	6 927 343	17 137 420
1960	8 859 731	18 895 089
1965	10 805 817	20 585 604
1970	13 691 101	21 914 075
1975	16 869 068	23 478 651
1980	19 645 007	25 091 950
1985	26 865 757	23 798 701
1990	33 439 347	23 146 684
1997	40 882 357	21 983 217

ÇİZELGE: 4- Türkiye'de kentsel ve kırsal nüfusun gelişimi.

1997 Nüfus Tespiti ve Türkiye Nüfusu Üzerine Bazı Yeni Gözlemler



ŞEKİL: 11- Türkiye'de kentsel ve kırsal nüfus artış hızlarındaki değişimler.

COĞRAFİ BÖLGELER	1985-1990 (binde)	1990-1997 (binde)
Güneydoğu Anadolu	57.6	44.8
Doğu Anadolu	31.8	40.8
Marmara	34.1	31.9
Akdeniz	36.9	28.7
Ege	30.1	25.6
Karadeniz	25.4	20.8
İç Anadolu	25.3	19.8

ÇİZELGE:5- Bölgelere göre, kentsel nüfusun yıllık artış hızları

COĞRAFİ BÖLGELER	1985-1990 (binde)	1990-1997 (binde)
Doğu Anadolu	-6.7	-24.5
İç Anadolu	-4.2	-13.4
Karadeniz	-14.5	-24.8
Güneydoğu Anadolu	10.0	-5.4
Ege	12.5	0.3
Akdeniz	11.0	6.2
Marmara	22.0	15.2

ÇİZELGE: 6- Bölgelere göre, kırsal nüfusun yıllık artış hızları

ŞEKİL: 13- 1990-1997 döneminde kırsal nüfus artış hızları

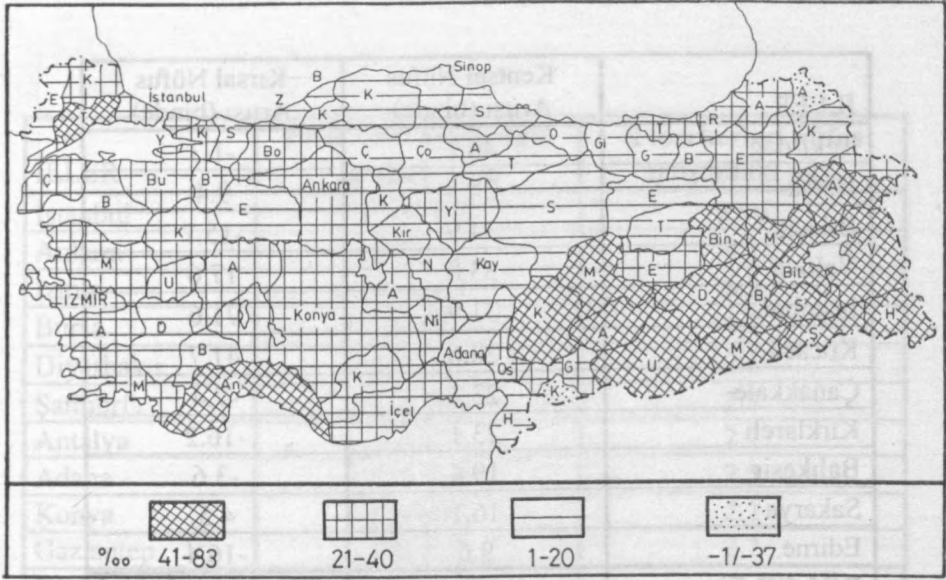
İLLER	Kentsel Nüfus Artışı (binde)	Kırsal Nüfus Artışı (binde)
Hakkari	82.7	-15.3
Mus	55.5	-2.2
Bingöl	54.3	-58.4
Van	54.2	1.4
Bitlis	46.0	-39.5
Ağrı	44.5	-16.1
Malatya	44.3	-10.9
İğdır	39.8	-23.9
Erzurum	34.4	-29.9
Elazığ	27.9	-27.6
Kars	19.3	-33.0
Erzincan	13.7	-34.6
Tunceli	12.2	-138.8
Ardahan	-1.2	-50.4
BÖLGE	40.8	-24.5

ÇİZELGE:7- Doğu Anadolu Bölgesi illerinde 1990-1997 dönemi kentsel ve kırsal nüfus artış hızları

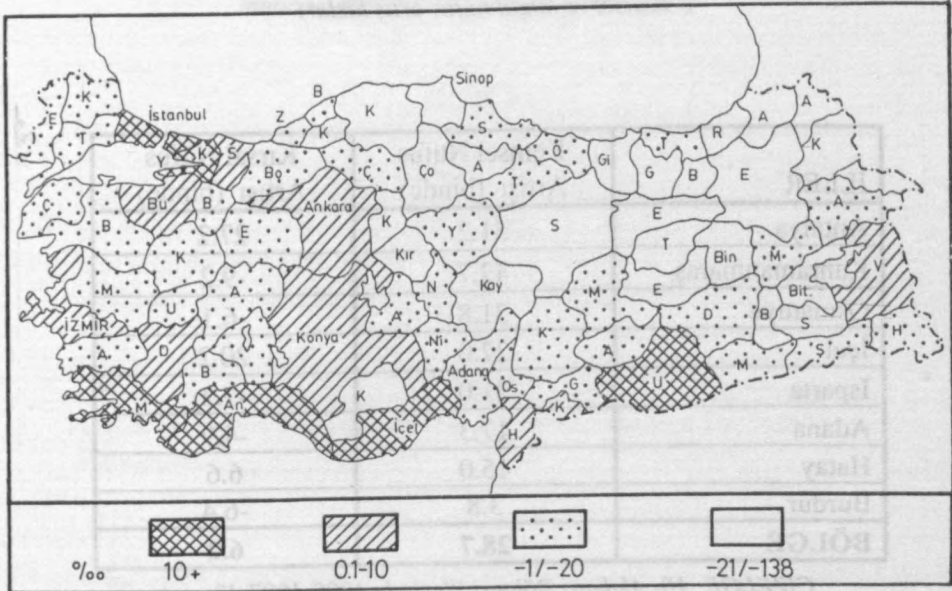
İLLER	Kentsel Nüfus Artışı (binde)	Kırsal Nüfus Artışı (binde)
Adıyaman	80.7	-3.1
Şırnak	60.1	-7.6
Mardin	52.8	-11.8
Siirt	51.4	-35.4
Şanlıurfa	49.6	20.0
Batman	47.8	-22.8
Diyarbakır	47.3	-15.2
Gaziantep	22.5	-5.8
Kilis	-37.0	0.5
BÖLGE	44.8	-5.4

ÇİZELGE: 8- Güneydoğu Anadolu Bölgesi illerinde 1990-1997 dönemi kentsel ve kırsal nüfus artış hızları

1997 Nüfus Tespiti ve Türkiye Nüfusu Üzerine Bazı Yeni Gözlemler



ŞEKİL: 12- 1990-1997 döneminde illerin kentsel nüfus artış hızları.



ŞEKİL: 13- 1990-1997 döneminde illerin kırsal nüfus artış hızları.

İLLER	Kentsel Nüfus Artışı (binde)	Kırsal Nüfus Artışı (binde)
Tekirdağ	46.2	-1.3
Bursa	35.5	9.4
Bilecik	34.9	-15.7
Yalova	33.0	17.6
İstanbul	31.9	71.6
Kocaeli	28.6	41.7
Çanakkale	23.1	-7.4
Kırklareli	23.1	-16.2
Balıkesir	19.4	-3.6
Sakarya	16.1	4.5
Edirne	9.6	-16.4
BÖLGE	31.9	15.2

ÇİZELGE: 9- Marmara Bölgesi illerinde 1990-1997 dönemi kentsel ve kırsal nüfus artış hızları

İLLER	Kentsel Nüfus Artışı (binde)	Kırsal Nüfus Artışı (binde)
Antalya	51.2	27.2
Kahramanmaraş	42.7	-9.2
Osmaniye	31.8	-6.1
İçel	27.0	20.2
Isparta	21.0	-7.3
Adana	17.3	-4.9
Hatay	15.0	6.6
Burdur	3.8	-6.4
BÖLGE	28.7	6.2

ÇİZELGE: 10- Akdeniz Bölgesi illerinde 1990-1997 dönemi kentsel ve kırsal nüfus artış hızları

1997 Nüfus Tespiti ve Türkiye Nüfusu Üzerine Bazı Yeni Gözlemler

Ege Coğrafya Dergisi, 10 (1999) 171-194, İzmir

İLLER	1990-1997 arasındaki mutlak artış	İl merkezleri nüfus artışındaki payı
İstanbul	1.631.007	33.0
Ankara	399.505	8.1
İzmir	324.142	6.5
Bursa	231.983	4.7
Diyarbakır	137.830	2.8
Şanlıurfa	134.234	2.7
Antalya	133.878	2.7
Adana	125.359	2.5
Konya	109.987	2.2
Gaziantep	194.853	2.2
TOPLAM	4.191.648	67.4

ÇİZELGE: 11- Türkiye'de il merkezleri toplam nüfusundaki mutlak artışta ilk 10 ilin payı (1990-1997)

Resümé

Les déséquilibres régionaux sont en Turquie une constante évidente. De plus, cette situation inquiétante augmente de plus en plus dès le milieu des années 1950. Les autorités turques sont conscientes de cette situation, mais les différentes tentatives de rééquilibrage économique et géographique sont insuffisantes. Les raisons principales de ce cas se placent dans la négligence des politiques d'investissement des autorités turques. Dans les pays en voie de développement, comme la Turquie, la première solution possible des déséquilibres régionaux est de l'aménagement du territoire complet. En Turquie, il faut orienter des politiques de développement rural et ainsi créer de nouveaux pôles des croissance dans les régions sous-développées.

¹ Bu çalışma, Dokuz Eylül Üniversitesi İktisadi Fakültesi Sektör ve Bölge Planlama Bölümü tarafından 20-22 Ekim 1997 tarihinde İzmir'de düzenlenen "Türkiye'nin Bölge Geliştirme Planlama Kongresi"nde bildiriler olarak sunulmuştur.