



Ege Coğrafya Dergisi, 10 (1999), 173-194, İzmir
Aegean Geographical Journal, 10 (1999), 173-194, İzmir-TÜRKİYE

TÜRKİYE'DE BÖLGESEL DENGESİZLİKLER VE BÖLGE PLANLAMA ÇALIŞMALARI ÜZERİNE GÖZLEMLER¹

Quelques observations sur les déséquilibres régionaux en Turquie

Mustafa MUTLUER

<mutluer@edebiyat.ege.edu.tr>

Resume

Les déséquilibres régionaux sont en Turquie une constante évidente. De plus, cette situation inquiétante augmente de plus en plus dès le milieu des années 1950. Les autorités turques sont conscientes de cette position, mais les différentes tentatives de rééquilibrage économique et géographique sont insuffisantes. Les raisons principales de ce cas se placent dans la négligence des politiques d'investissement des autorités turques. Dans les pays en voie de développement, comme la Turquie, la première solution possible des déséquilibres régionaux est de l'aménagement du territoire complet. En Turquie, il faut orienter des politiques de développement rural et ainsi créer de nouveaux pôles des croissance dans les région sous-développées.

¹ Bu çalışma, Dokuz Eylül Üniversitesi Mimarlık Fakültesi Şehir ve Bölge Planlama Bölümü tarafından 20-22 Ekim 1997 tarihinde İzmir'de düzenlenen "7.Ulusal Bölge Bilimi/Bölge Planlama Kongresi"nde bildiri olarak sunulmuştur.

Giriş

Türkiye’de II. Dünya Savaşı’ndan sonra ekonomide meydana gelen gelişmelere karşın, bölgeler arası gelişmişlik farkları azalmamış, aksine artmıştır. Öteden beri, Türkiye’nin doğu bölgelerinin geri kalmış olma özelliği değişmemiştir. Bununla birlikte, bölgelerarası gelişmişlik farklarının varlığı, yalnızca ülkemize özgü bir olay olmadığı da bir başka gerçektir. Günümüzde dünyanın tüm ülkelerinde farklı yoğunlukta olsa da bazı gelişmişlik farkları görülmektedir. Bölgeler arasındaki gelişmişlik farklarının ortaya çıkışı ekonomik gelişmenin ortaya çıktığı her ülkede mutlaka yaşanan bir olgudur. Ancak, hem ekonomik, hem sosyal ve hem de siyasal açıdan pek çok sakıncası olan bu durum, izlenen politikalar sonucunda mümkün olduğu ölçüde azaltılabilmektedir. Oysa, ülkemizde öteden beri gerek bölge planlaması eğitimi, gerekse bölge planlama uygulamaları yapılmasına karşın bu konuda ciddi gelişmeler sağlanamamıştır.

Bu çalışmada öncelikle farklı göstergeler doğrultusunda ülkemizdeki bölgelerarası gelişmişlik farkları incelenecek, daha sonra ise Türkiye’de bölge planlama uygulamalarına kısaca değinilerek, bunların başarıya ulaşamamasındaki nedenler ele alınacaktır. Araştırmamızda yöntem olarak, bölge bağlamında coğrafi bölgeler temel alınmıştır.

TÜRKİYE’DE FARKLI KRİTERLERE GÖRE BÖLGESEL DENGESİZLİKLER

Sanayileşme bakımından ortaya çıkan bölgesel dengesizlikler

Türkiye’de bölgelerarası dengesizliği ortaya koyan en önemli göstergelerden birisi sanayileşmedir. Bu bağlamda, Türkiye’de sanayi kuruluşlarının bölgesel dağılımı tarihsel süreç içinde değerlendirildiğinde, Cumhuriyet döneminin başlarından itibaren durumun pek değişmediği görülmektedir.

1927 yılı sanayi sayımına göre Türkiye’de bulunan kuruluşların % 29.7’si Marmara, % 19’u Ege, % 17.2’si Karadeniz ve % 13.2’si İç Anadolu bölgelerinde bulunmaktadır. Doğu bölgelerimiz olan Güneydoğu Anadolu Bölgesinde bulunan tesisi oranı % 7.6, Doğu Anadolu Bölgesi’nde ise % 5.2’dir. Bu durumda söz konusu yılda sanayi kuruluşlarının büyük bir kısmının Türkiye’nin batı kısmında toplandığı görülmektedir (Şekil 1).

1973 yılında sayım kapsamı değişmiş olmakla birlikte, bir önceki durumun pek değişmemiş olduğu görülmektedir. Söz konusu yılda, Marmara Bölgesi'nde tüm tesislerin % 54.7'si bulunurken, Ege Bölgesi'nde % 15'i yer almaktadır. Bir önceki döneme göre, oransal olarak biraz düşme gösteren doğu bölgelerinde sanayi kuruluşlarının payı Güneydoğu Anadolu Bölgesi'nde % 2.1, Doğu Anadolu Bölgesi'nde ise % 1.2'dir (Şekil 1).

Günümüze doğru yaklaştığımızda, ülkemizde uygulanan desantralizasyon politikalarıyla, durumda az da olsa bir değişme beklenmektedir. Oysa, 1991 yılı sanayi sayımında da durum hiç değişmemiştir. Bu yılda, Marmara Bölgesi'ndeki tesis payı % 56.1, Ege Bölgesi'nde % 16.5, Güneydoğu Anadolu Bölgesi'nde % 1.9, Doğu Anadolu Bölgesi'nde % 1.6'dır (Şekil 1). Kısaca 1927 yılından bu yana durumda önemli bir gelişme görmek mümkün olmamaktadır.

İllerin sosyo-ekonomik gelişme durumları açısından bölgesel dengesizlikler

İllerin sosyo-ekonomik gelişmişlik durumlarını D.İ.E veya D.P.T.'nin yayınladığı süreli yayınlardan bulmak mümkün değildir. Bu nedenle 1973 yılında yayınlanan bir DPT araştırmasından ve günümüze doğru da 1995 yılına ait illerin kişi başına düşen GSMH (Gayri Safi Milli Hasıla) durumlarını değerlendireceğiz. 1973 yılında yayınlanan DPT araştırmasına göre Türkiye'de bulunan iller sosyo-ekonomik gelişmişlik yönünden sıralanarak 8 kategoriye ayrılmıştır. Buna göre, genel olarak Zonguldak'tan Gaziantep'e çekilecek bir çizginin batısında kalan illerin, diğerlerine göre daha gelişmiş oldukları açıkça ortaya çıkmaktadır (Şekil 2). Ülkenin en batı kesiminde, en gelişmiş iller olarak, İstanbul, Ankara, İzmir, Kocaeli ve Adana dikkati çekerken, doğu kesimde en az gelişmiş il Hakkari'dir.

Günümüze doğru, 1995 yılına ait kişi başına GSMH' nin illere göre dağılımına baktığımızda ise Şekil 2'dekine benzer bir durum görülmektedir (TOBB, Ekonomik Forum, 1997). Aynı şekilde Zonguldak-Gaziantep çizgisinin doğusunda kalan iller kişi başına GSMH açısından en geri kalmış illerdir. Batı kesiminde ise daha önce olduğu gibi İstanbul, Ankara, Kocaeli, İzmir en zengin iller arasında yer almaktadır (Şekil 3). İllerin GSMH' larındaki durumlarının yanı sıra, bir dengesizlik göstergesi olarak Türkiye'de coğrafi bölgelerin GSMH'nin dağılımını da ele alabiliriz. Buna göre, Türkiye'de üretilen GSMH'nin %36.8'i Marmara Bölgesi'ne, % 17.2'si Ege Bölgesi'ne, % 16'sı İç Anadolu Bölgesi'ne aittir (Şekil 4). Güneydoğu Anadolu Bölgesi'nin GSMH'nin payı % 5.1, Doğu Anadolu Bölgesi'nin ise % 3.6 dır. Gelişmişlik

bakımından Karadeniz Bölgesi'nin de Doğu Anadolu ve Güneydoğu Anadolu bölgesine yakın olduğu görülmektedir (% 9).

Kısaca, Türkiye'de sanayi kuruluşları açısından gözlenen bölgesel dengesizlikler kişi başına düşen GSMH ve coğrafi bölgelerin GSMH'daki payları itibarıyla de yaşanmaktadır.

Tarımsal alandaki bölgesel dengesizlikler

Türkiye'deki tarımsal yapı, özellikle de verim ve traktör sayıları bakımından bölgeler arasında bir eşitsizlik söz konusudur. D.İ.E'nin tarım bölgeleri istatistiklerini kullanarak hazırladığımız çizelgeye göre, buğday veriminde en yüksek verim elde edilen bölgeler Marmara, Akdeniz, Ege ve Orta kuzey bölgeleridir. Bu bölgelerde orta kuzey hariç buğday verimi Türkiye ortalamasının üzerindedir. Diğer bölgelerimizde buğday verimi Türkiye ortalamasının altındadır. Verim açısından benzer özellikler tütün, pamuk, ayçiçeği verimlerinde de görülmektedir (Çizelge 1). Bölgeler arasındaki asıl eşitsizlik traktör sayılarında gözlenmektedir. Örneğin, Ege, Marmara ve orta kuzey bölgelerinde traktör sayıları 1 milyonun üzerindedir. Ülkenin doğu kesiminde yer alan kuzeydoğu tarım bölgesi ile güneydoğu tarım bölgesi Türkiye'nin en az traktör bulunan bölgeleridir. Bu bilgilerden Türkiye'nin batı bölgelerindeki refah seviyesinin yüksekliğine paralel olarak, tarımsal alana daha fazla yatırım yapıldığı, örneğin sulama sistemlerinin geliştirildiği, daha çok gübre kullanıldığı, tarımsal ilaçlamanın yapılabildiği, toprak ve su muhafaza tedbirlerinin uygulanabildiği, tarımsal mekanizasyonun üst seviyelere çıkabildiği anlaşılmaktadır. Doğu bölgelerimizde ise, ekilebilir arazilerin azlığı, iklim koşullarının olumsuz etkileri ve diğer faktörlerin yanı sıra, gelir seviyesinin düşüklüğü nedeniyle tarımsal alana müdahale edilememekte, dolayısıyla verim de düşük olmaktadır.

Kentleşme oranları açısından bölgesel dengesizlikler

Bölgesel dengesizlik göstergelerinden bir diğeri de kentleşme oranıdır. Bu gösterge hem ekonomik hem de sosyal durumu gözler önüne sermesi bakımından ilginçtir. 1940, 1980 ve 1990 yıllarına ait D.İ.E tarafından yayınlanan istatistiklerden derlediğimiz verilere göre, 1940 yılında Türkiye'de kentleşme oranının en yüksek olduğu coğrafi bölgemiz % 35.1'lik bir pay ile Marmara Bölgesidir. Bu bölgeyi % 23.3 ile Ege Bölgesi, % 20.1 ile de Akdeniz Bölgesi izlemektedir. Söz konusu yıllarda en düşük kentleşme oranı % 9.3 ile Doğu Anadolu Bölgesi, % 9.2 ile de Karadeniz Bölgesi'ne aittir (Şekil 5). 1980 yılına geldiğimizde, tüm bölgelerimizde kentleşme oranının arttığı

görülmektedir. Ancak yine de Marmara Bölgesi % 53.3'lük bir oran ile ilk sırada yer alırken, Doğu, Güneydoğu ve Karadeniz bölgeleri en düşük kentleşme oranının görüldüğü bölgelerimizdir (Şekil 5). 1990 yılında da durum pek değişmemiştir. Ancak kentleşme hızı batı bölgelerimizde çok daha yüksek olmuştur. Söz konusu yılda, Marmara bölgesindeki kentleşme oranı % 53.3'ten % 76.2'ye, Ege Bölgesinde ise % 41.3'ten % 56.9'a yükselmiştir (Şekil 5). Doğu ve Güneydoğu bölgelerimizde de belli bir kentleşme oranı yükselmesi gerçekleşmiştir. Ancak bunun nedeninin bu bölgelerimizde yaşanan güvenlik sorunundan kaynaklandığını düşünmekteyiz.

Kısaca, Türkiye'nin batı bölgelerinde nüfusun yaklaşık dörtte üçü refah seviyesinin yüksek olduğu kentsel alanlarda yaşarken, doğu bölgelerimizde nüfusun yarısından fazlası kırsal alanlarda yaşamaktadır.

Nüfusun ekonomik faaliyet kolları açısından bölgesel dengesizlikler

Nüfusun ekonomik faaliyet kollarına göre dağılımında, gelişmişlik göstergesi bakımından bazı ipuçları yakalamak mümkündür. Örneğin, bir bölgedeki sanayi ve hizmetler kesiminde çalışanların oranının yüksekliği o bölgenin daha fazla geliştiğini ortaya koymaktadır. Bu bağlamda biz de bir gelişmişlik göstergesi olması açısından bölgelerin faal nüfusları içinde tarım, sanayi / inşaat kesimlerinin paylarına kısaca göz atacağız. 1985 yılı verilerine göre, tarım kesiminde çalışanlar oranının en yüksek olduğu bölgemiz % 75.7 ile Doğu Anadolu , % 74.4 ile Karadeniz, % 70.8 ile de Güneydoğu Anadolu bölgelerimizdir. Marmara Bölgesi'nde tarım kesiminde çalışanların oranı ise % 33.7'dir. Ege Bölgesi'nde tarım kesiminde çalışanların oranı Marmara Bölgesi'ne göre daha yüksektir (% 58.7).

Tarım sektörüne karşılık,faal nüfusun içinde sanayide çalışanların payını ele aldığımızda ise, tarımsal kesimin tam tersine bir durum sergilendiği dikkati çekmektedir. Gerçekten, Marmara Bölgesi'nde sanayi kesiminde çalışanların oranı % 27.2'yi, Ege Bölgesi'nde % 15.5' bulurken Güneydoğu Anadolu Bölgesinde sanayi kesiminde çalışanların oranı % 8.2, Doğu Anadolu Bölgesi'nde ise % 5.1'dir (Şekil 6). Öte yandan Marmara ve Ege Bölgesi dışında hizmetler sektörünün fazla gelişmediği de dikkat çekmektedir.

Yukarıda ele aldığımız kriterler, Türkiye'de bölgesel dengesizliğin var olduğunu yeterince ortaya koymaktadır. Bu göstergelerin yanı sıra, pek çok sosyo-ekonomik gösterge daha bölgesel dengesizlikleri ortaya koymakta kullanılabilir. Örneğin, illere göre otomobil sayısı, banka sayısı ve mevduat miktarları, okullaşma oranları, hastane ve kişi başına düşen doktor sayısı,

telefon sayısı v.s. Ancak biz konunun sınırlarını daha fazla zorlamadan bu göstergelerle yetinerek önce bölgesel dengesizliklerle ilgili yapılan çalışmaları, daha sonra da Türkiye'deki bölgesel dengesizliğin niçin giderilemediğini ele almaya çalışacağız.

TÜRKİYE'DE BÖLGE PLANLAMA POLİTİKALARI VE BÖLGE PLANLAMA ÇALIŞMALARI

Türkiye'de bölge planlamasına ilişkin izlenen politikalar

1923-1950 Dönemi

Cumhuriyetin kurulmasıyla birlikte, ekonomik sosyal ve siyasal sorunların büyüdüğü genç Türkiye Cumhuriyeti'nde ülkenin bağımsızlığını güçlendirmek, varlığını temelleştirmek, kalkınmaya önem vermek gibi temel olgulara öncelik verilmiştir. Bu çerçevede bölgesel dengesizlikleri ortadan kaldırmak gibi özel bir politikanın var olduğunu söylemek doğru olmaz. Bununla birlikte, özellikle 1934 yılında uygulamaya konulan 1. Beş Yıllık Sanayi Planı çerçevesinde taşrada bazı illere sanayi tesisi kurulması gerçekleştirilmiştir (SEVGİ, 1994).

1950-1960 Dönemi

Dönem içinde, Türkiye'de özel girişimciliğin geliştirilmesinin sağlanacağı bir ilke olarak benimsenmiş olmasına karşın, devlet eliyle sanayi kuruluşu yapımı devam etmiştir. Ancak özel sektörün de bazı işletmeler kurduğu ve bunların daha çok İstanbul, İzmir başta olmak üzere Marmara ve Ege Bölgesi'nde yoğunlaştığı gözlemlenmektedir. Devlet eliyle kurulan işletmeler ise yurdun çeşitli illerinde kurulmalarına karşın, bölgesel dengesizliği gidermek gibi bir politikanın olmadığı ve daha çok siyasi tercihlerden kaynaklandığı görülmüştür.

Kısaca, 1923-1960 yılları arasında Türkiye'de bölge planlama ve bölgeler arası gelişmişliğin azaltılmasına yönelik hiç bir politikanın olmadığı dikkati çekmektedir. Öte yandan söz konusu yıllar arasında zaten var olan bölgesel dengesizlikler giderek büyümüştür.

Planlı Dönem (1960 sonrası dönem)

Birinci Beş Yıllık Kalkınma Planı Dönemi (1963-1967)

Birinci Beş Yıllık Kalkınma Planı Dönemi, Türkiye'de ilk kez bilinçli bir kalkınma politikasının devlet politikası olarak gündeme alınması açısından ilginçtir. Siyasi kaygılar yerine, bilimsel gerçeklerin ışığında planlama fikrinin benimsenmesi de bize göre önemli bir gelişme olarak değerlendirilmektedir.

Planda, çok amaçlı bölgesel planlamanın yapılmasının uygun olduğu belirtilerek, kalkınmanın bölgeler arası dengesizliği önleyici bir yönde olması gerekliliği üzerinde durulmaktadır. Bu amaçla planda, geri kalmış bölgelerde kalkınma kutupları yaratarak gelişmenin sağlanması öngörülmektedir. Öte yandan Türkiye'de bölgeler, potansiyel gelişme bölgeleri, geri kalmış bölgeler ve metropoliten bölgeler olmak üzere üç kısma ayrılmıştır. Bunda amaç, yeni merkezler yaratarak metropoliten bölgelerin sorunlarını çözmek, özellikle göçü önlemek, kamu hizmetlerinin dağıtımında geri kalmış bölgelere öncelik vererek oraların da kalkınmasını sağlamak, potansiyel gelişme bölgelerinde ise bazı sektörlerle öncelik vererek o bölgenin gelişmesini hızlandırmaktır.

İkinci Beş Yıllık Kalkınma Planı Dönemi (1968-1972)

İkinci Beş Yıllık Kalkınma Planında ilkeler, Birinci Beş Yıllık Kalkınma Planındaki ilkelerle aynı yöndedir. Özellikle geri kalmış bölgelerde kalkınma kutupları yaratılarak bu bölgelerin gelişmelerinin sağlanması başlıca hedeftir. Bu çerçevede 1968 yılında vergi indiriminden yararlanmak üzere Türkiye'de 22 ilin seçilmesi ve bu illerde sanayi kuruluşlarının teşvik edilmesi ilginçtir(TOKGÖZ, 1985). Ancak İkinci Beş Yıllık Kalkınma Planı Döneminin sonuna doğru, yurt düzeyinde dengeli kalkınma ve kalkınmada öncelikli yöreler üzerinde durulmaya başlanmış, ön hazırlıkların yapılmadan bazı yörelerin teşvik edilmesinin sakıncaları dile getirilmiştir. Kalkınmada öncelikli illerin hemen hepsi Doğu ve Güneydoğu bölgelerindeki iller olmuştur.

Üçüncü Beş Yıllık Kalkınma Planı Dönemi (1973-1977)

Üçüncü Beş Yıllık Kalkınma Planı ile birlikte bölge planlamasında farklı bir anlayış geliştirilmiş ve yurt yüzeyinde dengeli kalkınma ilkeleri benimsenmiştir. Bununla birlikte geri kalmış yörelerin desteklenmesinden de vazgeçilemeyeceği planda belirtilmiştir. Ulusal kalkınmanın ön plana çıktığı dönem içinde, geri kalmış bölgeler sorunu bir kenara bırakılarak, buraların kendi kaynaklarının değerlendirilmesi ve yerel yönetimlerin çabalarıyla geri kalmışlık sorununa çözüm getirilmesi ön plana çıkmıştır. Dönem boyunca özellikle turistik potansiyeli yüksek olan bölgelerin geliştirilmesine öncelik verilmiştir.

Üçüncü plan döneminde ülkenin yurt düzeyinde dengeli kalkınması fikrinin benimsenmesinde AET ile ilişkiler çerçevesindeki politikalar etkili olmuştur. Bu çerçevede AET'ye üye olabilmek için İtalya'ya benzeme özlemi oluşmuş, kısa dönemde reform yapılmak üzere çalışmalar başlatılmıştır (KEPENEK/ YENTÜRK, 1996).

Dördüncü Beş Yıllık Kalkınma Planı Dönemi (1979-1983)

Dördüncü Plan Türkiye'nin ekonomik ve siyasal açıdan çok güç koşullar altında olduğu bir dönemde uygulamaya konulmuştur. Planda bölgesel gelişme politikalarıyla ilgili olarak, daha önceki planlardaki yetersizlikleri ortaya koyduktan sonra, sanayinin ve alt yapının ülke düzeyine yayılmasını, planlara mekan boyutunun sokulmasını, yerleşme çekirdekleri arasında işbölümü oluşturulmasını, özendirme önlemlerini, özellikle geri kalmış yörelerdeki yerel kaynaklarını değerlendirilmesinde kullanılmasını önermiştir. Ayrıca, Doğu ve Güneydoğu Anadolu bölgelerindeki yatırım projelerine öncelik verileceği de belirtilmektedir.

Beşinci Beş Yıllık Kalkınma Planı Dönemi (1985-1989)

Dördüncü Beş Yıllık Kalkınma Planı ile Beşinci plan arasında öncelikli yöreler açısından bir benzerlik bulunmaktadır. Planda bölge planlama kavramına yer verilmiş böylece üçüncü plandan sonra tekrar bölge planlama fikrine değer verilmiştir. Plan döneminde özellikle kaynakların etkin kullanımı üzerinde durulmuş, zengin kaynak potansiyeli olan bölgelerde planlamaya gidileceği belirtilmiştir. Özellikle bölgesel farklılıkların azaltılmasında, sanayileşmenin ülke düzeyinde gerçekleştirilmesinin bir araç olarak kullanılması benimsenmiştir. Öte yandan, bilimsel yöntemlere uygun olarak hazırlanan ve DPT tarafından yapılan 16 bölgeli bir planlama anlayışının uygulamaya konulması ilkeleri benimsenmiştir (DİNLER,1994). Beşinci planda, kamu hizmetlerinin dağılımında nicelik ve nitelik açısından denge sağlanması ve ayrıca tarım alanlarında sanayi tesislerinin kurulmaması veya bu konuda dikkatli davranılması gerekliliği üzerinde durulmaktadır. Kalkınmada öncelikli yörelerde sanayi yatırımlarının, bölgesel gelişmede itici güç olarak kullanılabilecek alanlara kayması gerektiği belirtilmektedir.

Altıncı Beş Yıllık Kalkınma Planı Dönemi (1990-1994)

Altıncı Beş Yıllık Kalkınma Planında temel ilke olarak, bölgeler arasında dengeli bir kalkınma modeli benimsenmiştir. Bu modeli gerçekleştirmek, büyük kentlere yönelen nüfusu engellemek, sanayinin yurt düzeyine dağılmasını sağlamak amacıyla yeni bir yerleşme kademelenmesi sisteminin kurulması öngörülmüştür. Bu kademelenme sisteminde, metropol altı çekirdek kentler, orta büyüklükteki çekirdek kentler, az gelişmiş bölgelerde çekim oluşturabilecek kentleri ve nihayet kırsal kesimdeki bazı çekim merkezlerini kapsaması önerilmektedir. Planda ayrıca organize sanayi bölgelerinin yurt yüzeyinde geliştirilmesi fikri benimsenmiştir. Türkiye'nin bugün bazı bölgelerde hızla gelişen sanayi kentlerinin gelişmesinde organize sanayi bölgelerinin önemli bir yer işgal ettiği görülmektedir (KELEŞ, 1996).

Altıncı plan döneminde de geri kalmış yörelerin geliştirilmesine önem verilmiştir. Özellikle bölge kaynaklarının geliştirilerek bu bölgelerin kalkındırılması temel özelliktir. Bu yanıyla beşinci planla bir benzerlik taşıdığı görülmektedir.

Yedinci Beş Yıllık Kalkınma Planı Dönemi (1996-2000)

İçinde bulunduğumuz yılları da kapsayan plan döneminde daha önceki yapılan çalışmaların bölgesel dengesizliği ortadan kaldırmadığı görüşünden hareketle, Doğu ve Güneydoğu Anadolu bölgeleri için bir onarım tasarıları hazırlanması, bu yörelerin yerel kaynaklarının değerlendirilmesi, konut ve hayvancılık kesimlerinin desteklenmesi önerilmektedir. Araç olarak yerleşme kademelenmesinden yararlanılması istenmektedir (KELEŞ,1996).

TÜRKİYE'DE BÖLGE PLANLAMA ÇALIŞMALARI

Türkiye'de bölge planlama çalışmalarına 1958 yılında İmar İskan Bakanlığının, 1960 yılında da Devlet Planlama Teşkilatının kurulmasından sonra başlanmıştır. Çalışmalar bazı pilot bölgeler seçilerek bu bölgelerin planlanması ya da kalkınmada öncelikli iller saptanarak bu bölgelere kamu yatırımlarının kaydırılması ve özel girişimciliğin teşvik edilmesi şeklinde başlamıştır. Türkiye'de gelir vergisi yasasına göre, yatırım imkanlarından yararlanacak illerin sayısı 1968 yılında 22'dir. Bu illerin tümü Doğu ve Güneydoğu Anadolu bölgelerimizde bulunmaktadır (Şekil 7 A). DPT tarafından 1971 yılında kurulan Kalkınmada Öncelikli Yörelere Başkanlığı tarafından bu iller kalkınmada öncelikli il kapsamına alınmış ve bu konudaki çalışmaları zamanla tekrarlanmıştır (DPT, 1973). Söz konusu çalışmalar sonucunda kalkınmada öncelikli il sayısı, 1972'de 33 ile, 1973'te 40 ile, 1977'de ise 41 ile yükselmiştir. Zaman içinde bazı iller kalkınmada öncelikli iller statüsünden çıkarılmıştır. 1981 yılından itibaren kalkınmada öncelikli iller değişik bir uygulamaya tabi tutulmuştur. Söz konusu iller iki gruba ayrılarak, birinci ve ikinci öncelikli iller belirlenmiştir. Bu ayrıma göre Türkiye'de 20 il birinci öncelikli iller, 5 ilde ikinci öncelikli il kapsamına alınmıştır (Şekil 7B). 1981 yılından sonra da birinci ve ikinci öncelikli il uygulaması illerin bazılarının çıkarılması, bazılarının eklenmesiyle günümüze kadar gelmiştir. En son değişiklik, 23.11.1995 tarihinde yapılmıştır (KELEŞ,1996). Bu tarihte kalkınmada birinci öncelikli il sayısı 27, ikinci öncelikli il sayısı ise 11'dir (Şekil 7C). Haritada da görüldüğü gibi, kalkınmada birinci öncelikli iller daha çok Doğu ve Güneydoğu bölgelerinde bulunmaktadır. Burada bir parantez açarak, birkaç noktaya değinmek istiyorum. Daha önce sözünü ettiğimiz Zonguldak-Gaziantep çizgisi kalkınmada öncelikli yörelerin oluşturulmasında da dikkati çekmektedir. Ayrıca bu illerin kalkınmada öncelikli iller kapsamına

alınmasından sonra, yani 1968'den beri hala aynı özellikte değerlendirilmesi, yapılan çalışmalarda rasyonelliği açısından ilginçtir. DPT tarafından pek çoğu ülkenin doğu bölgelerinde oluşturulan kalkınmada öncelikle illerde, özellikle gümrük vergisi bağışıklıları, döviz tahsisleri, Yatırım ve Finansman Fonu'ndan yararlanma, Katma Değer Vergisi ertelemesi, özendirme pirimleri, yatırım kredileri, yatırım indirimi, kaynak kullanımı destekleme pirimi, vergi, resim ve harç ayrıcalığı gibi uygulamalar yapılmakta böylece bu illerin gelişmesine yardımcı olunması sağlanmaktadır.

Türkiye'de kalkınmada öncelikli yöre ve illere verilen ayrıcalıkların yanı sıra, bölgesel dengesizliği gidermek amacıyla bazı bölge planlama çalışmaları da yapılmıştır. Aşağıda ayrıntıya girmeden ana hatlarıyla bu projeleri tanıtmaya çalışacağız.

Türkiye'de ilk hazırlanan bölgesel planlama projesi **Doğu Marmara Planlama Projesi**'dir. Projeye 1960 yılında başlanmıştır. Burada bir bölgesel planlama projesinin başlamasına İstanbul gibi büyük bir metropolün bulunması etkili olmuştur. Çalışmalar İstanbul Belediyesi'nin isteği üzerine İmar İskan Bakanlığı tarafından başlatılmış ve proje kapsamına İstanbul, Kocaeli, Sakarya, Bursa, Balıkesir, Tekirdağ, Edirne, Kırklareli ve Çanakkale illeri alınmıştır. Proje pek çok deneyimsizlikleri nedeniyle pek başarılı olamamıştır. Proje bir fiziksel planlama denemesi olarak kalmış, yasal dayanak sağlanmamıştır. 1964 yılında proje tamamlanmıştır (KELEŞ,1996).

Aynı yıllarda hazırlanan (1960-1965) bir diğer proje **Antalya Projesi**'dir. Proje DPT'nin yönetiminde, Birleşmiş Milletler Kalkınma Fonu ve Dünya Tarım ve Gıda Örgütü'nün mali katkılarıyla yürütülmüştür. Sektörel bütünlükten yoksun olan bir projedir. Projede amaç, Antalya, Burdur ve Isparta illerine içine alan, bölgede ekonomik ve toplumsal bir değişmeye temel olacak bir çalışmayı başlatmaktır.

Zonguldak Projesi, 1961 yılında başlamış, 1963 yılında tamamlanmıştır. Ülkenin kömür, demir ve çelik üretiminin yoğunlaştığı bu bölgede, kurulması planlanan demir-çelik tesislerinin yaratacağı sorunları incelemek amacıyla başlatılmıştır. Proje yürürlüğe sokulmuştur. İmar İskan Bakanlığı projenin yalnızca gözetimini yürütmüştür.

Çukurova Projesi, 1962 yılında başlamıştır. Bölge Adana, İçel ve Hatay illerini kapsamaktadır. Projenin başlıca amacı, bölge gelirlerinin artmasını sağlayarak yatırım alanlarının belirlenmesi ve dengeli bir gelir dağılımının sağlanmasıdır. Proje kapsamında gübre, paketleme ve zeytinyağı gibi bazı alt projeler hazırlanmış ve uygulanmıştır. DPT projeyi sonraki yıllarda programlarından kaldırmıştır.

Keban Projesi, 1964 yılında başlamış, 1968 yılında bitirilmiştir. Projenin amacı Keban barajı nedeniyle ortaya çıkan sorunların çözüme yönelik olarak, Doğu Anadolu Bölgesi’nin ekonomik gelişmesini hızlandırmak ve böylece ülkedeki bölgeler arası dengesizliği azaltmaktır. Proje uygulamasında, toprakları ve yerleşim merkezleri sular altında kalan köylerin başka yerler taşınması gerçekleştirilmiştir.

Ülkede ciddi anlamda ele alınan ve başarıyla uygulanan tek proje **Güneydoğu Anadolu Projesi**’dir. 1950’li yılların sonlarında fikir olarak ortaya çıkan ve 1972 yılında uygulanmasına başlanan proje, hem bölge topraklarının sulanması, hem de elektrik enerjisi üretimi bakımından önemli bir projedir. Proje entegre bir bölgesel kalkınma fikrinin ürünüdür. 70 bin km²’den daha geniş bir alan kaplayan projede Şırnak, Batman, Şanlıurfa, Mardin, Gaziantep, Adıyaman, Diyarbakır ve Siirt illeri bulunmaktadır. 13 ayrı projeden oluşan ve GAP olarak bilinen proje Aşağı Fırat ve Batı ve Orta Dicle havzasındaki ekonomik ve toplumsal yapının değişmesine önemli katkıları olacak bir projedir. Proje kapsamında şimdiye kadar büyük proje olarak Karakaya ve Atatürk Barajları ile Urfa tünellerinin yapımı gerçekleştirilmiş ve Harran ovasına su verilmeye başlanmıştır. Projenin 2006 yılında tümüyle bitirilmesi planlanmıştır.

Türkiye’de uygulaması veya çalışması yapılan yıllarda ana hatlarıyla ele aldığımız projelerin yanı sıra bazı kırsal kalkınma projeleri de yapılmıştır. Bunlar, Çorum- Çankırı Kırsal Kalkınma Projesi, Erzurum Kırsal Kalkınma Projesi, Bingöl - Muş Kırsal Kalkınma Projesi ve Yozgat Kırsal Kalkınma Projesi’dir (KELEŞ,1996).

TÜRKİYE’DE BÖLGE PLANLAMA POLİTİKALARINDA GÖZLENEN SORUNLAR

Türkiye’de öteden beri bölge planlama ile ilgili politikalar üretilmesi ve bazı planlama çalışmaları yapılmasına karşın, ülkemizdeki bölgesel dengesizliği giderme çabaları sonuçsuz kalmış, bu konuda önemli bir aşama kaydedilmemiştir. Söz konusu başarısızlık nedenlerinden birisi, Türkiye’de bölge planlama çalışmalarına çok geç başlanmış olmasıdır. Örneğin 20. Yüzyılın başlarında çeşitli bölgeler arasında ortaya çıkan dengesizlikleri gidermek amacıyla ABD’de 1933 yılında Tennessee Vadisi projesi oluşturulmuş, İngiltere’de 1929 Dünya ekonomik bunalımından sonra 1930’larda çeşitli bölge planlama politikaları üretilmiş ve bu politikaların sonucunda 1934 yılında bazı teşvikler için özel yöreler seçilmiş, İtalya’da 1950 yılında, güney İtalya’nın (Mezzogiorno) kalkındırılması için bazı girişimler

yapılmış, yine Almanya'da 1951 yılında bölgesel gelişmişlik farklarını azaltmak için Acil Alanlar saptanmıştır. Buna benzer örnekleri Japonya'da, Fransa'da ve pek çok gelişmiş ülkedeki uygulamalarda görmekteyiz (DİNLER,1994). Oysa Türkiye'de bölge planlama fikri ancak 1963 yılında uygulamaya konulan Birinci Beş Yıllık Kalkınma Planı'nda, yalnızca bir öneri olarak benimsenmiştir. Uygulama çalışmalarına ise ancak 1968 yılında bazı illere teşvikler vermek şeklinde başlanmıştır. DPT ve İmar İskan Bakanlığı tarafından hazırlanan bölge planlama projelerinin başlangıcı 1960'lı yılların hemen başıdır. Kısaca, ülkemizde çok eskiden beri var olan bölgesel dengesizlik sorunu uzun yıllar ihmal edilmiştir.

Bölgesel dengesizlik politikalarının başarısızlığında gözlediğimiz önemli sorunlardan birisi ulusal planların mekanla bütünleştirilememiş olması, başka bir deyişle, planlar ile coğrafi veya fiziki yapı arasındaki uyumun sağlanamamış olmasıdır. Kanımızca, 1963 yılından itibaren ülkemizin ekonomik gelişmesi amacıyla hazırlanan ulusal planların bölgesel dengesizliği ortadan kaldıracığı umulmuştur. Oysa söz konusu planlar tamamen ekonomik planlardır. Planlarda bölgeler arası denge gözetilmemiş, bölgenin gelişmesi kamu yatırımlarının yapılmasına bağlanmıştır. Bölgelerdeki yerel kaynaklar değerlendirilmemiştir. Entegre plan yaklaşımından uzak bir şekilde, ne ulaşım, enerji gibi alt yapı, ne de kurumsal yapılaşma ve tarımsal ve sanayi sektörlerinin lokalizasyonu ve organizasyonu gibi üst yapı donanımları ele alınmıştır. Ulusal kalkınma planlarının bölgesel planlarla eş güdümlü bir hale getirilmesi zorunludur.

Planlama çalışmaları ile ilgili gözlemlediğimiz bir diğer sorun, bu güne kadar yapılan bölge planlama çalışmalarının parçalı olmasıdır. Daha önce de değindiğimiz gibi, 1960'lı yıllardan itibaren bazı bölge planlama projeleri geliştirilmiş ve bunlar uygulamaya konmuştur. Marmara Bölgesi Projesi, Antalya Bölgesi Projesi, Zonguldak Bölgesi Projesi, Çukurova Bölgesi Projesi gibi projeler dikkat edileceği gibi, ülkemizin bazı bölgelerinde ve farklı zamanlarda gündeme getirilmiştir. Planlamada parçalı yaklaşım, bölgeler arasındaki eş güdümün sağlanamaması nedeniyle çoğu zaman olumlu sonuç vermemektedir. Üstelik, belli bir yöreye ait planlamalar ülkenin diğer bölgelerinde gözlenen farklı sorunların göz ardı edilmesine de neden olmaktadır. Bu ve buna benzer nedenlerle bölge planlama yaklaşımında, tüm ülkenin aynı zamanda planlama kapsamına alınmasını gerektirmektedir.

Planlama konusunda gözlediğimiz en önemli sorunlardan birisi de, Türkiye'de bölge planlaması ile ilgili büyük bir yasal boşluğun bulunmasıdır. Gerçekten Türkiye'de bölge planlama ile ilgili olarak yasal bir boşluk bulunmaktadır. Daha önceki planlama dönemlerinde yasal boşluk nedeniyle pek çok proje yürütülememiş, finansman bulunamamıştır. Bu konuda yasal

yetkilerle donatılmış bir otorite veya bir planlama bakanlığının bulunmaması koordinasyon ve örgütlenme açısından büyük bir sorun yaratmaktadır. Ülke bütününde bölge planlamada proje üretici ve uygulayıcı örgütlenme gerçekleştirilmemiştir. Ülkemizde, bölgesel planların hazırlama görevi DPT ve İmar İskan Bakanlığı'na verilmiştir. Ancak bu iki kuruluşa ait görev ve sorumluluk ayrımı kesin olarak yapılmamıştır. İki kuruluş arasında koordinasyon bile sağlanamamaktadır.

Türkiye'de ulusal kalkınma planlarında benimsenen genel ilke ve politikalarla ilgili somut adımların atılmamış olması bölgesel dengesizliğin ortadan kaldırılamamasındaki bir diğer sorundur. Örneğin, Birinci Beş Yıllık Kalkınma Planı'nda ulusal kalkınma planından bağımsız bir şekilde bölge planlarının yapılması ilkesi benimsenmiş, ancak bu konuda hiçbir adım atılmamıştır. Aynı şekilde İkinci Beş Yıllık Kalkınma Planı'nda da gelişme önceliğinin geri kalmış bölgelerde, bazı merkezlerin seçilerek kalkınma kutuplarının yaratılması ilkesi benimsenmiştir. Bununla ilgili olarak da somut bir gelişme yoktur. Diğer planlarda benimsenen ilke ve politikalar sadece söylemlerde kalmış, önemli bir gelişme sağlanamamıştır.

İzlenen politikalarda istikrarın sağlanamamış olması, başarısızlıkların bir diğer nedenidir. Bölge planlaması fikrinin 1. ve 2. Kalkınma planlarında yer almış olması, 3. Plandan sonra ise planlama yaklaşımının terk edilmesi, bu düşüncemizdeki haklılığımızın başlıca kanıtıdır. 4. Planda ise tekrar bölge planlama yaklaşımına dönüş sergilenmektedir. Tutarsız politikalar planlar arasında bile çelişkiler yaratmıştır.

Planlarda sektörel bütünleşme yoktur. Kalkınma özellikle de geri kalmış bölgelerin kalkınması sanayileşmeyle giderilmeye çalışılmaktadır. Oysa geri kalmış bölgelerdeki doğal kaynaklar ve tarımsal potansiyel göz ardı edilmektedir. Sanayileşme politikasıyla birlikte, tarım, madencilik ve hizmetler sektörleri arasındaki denge kurulmalıdır. Öte yandan, sanayileşme politikalarında da, daha çok özel girişimciliğin desteklenmesi ilkesi benimsenmektedir. Geri kalmış bölgelerde özel sektör yatırım yapmaktan çekinmektedir. Bu konuda alınan krediler başka alanlarda kullanılmakta, devlet yeterli denetimi bile yapmamaktadır.

Türkiye'de kamu yatırımları ve teşviklerdeki bölgeler arasındaki dengesizlikler, gelişmiş bölgeler ile geri kalmış bölgeler arasındaki uçurumu arttırmaktadır. Bu önemli bir çelişkidir. Türkiye'de kamu yatırımlarının 1-4. Beş Yıllık Kalkınma Planları döneminde kalkınmada öncelikli iller ve diğer iller itibarıyla dağılımında büyük dengesizlikler bulunmaktadır. 1. Plan döneminde (1963-1968) toplam kamu yatırımlarının % 76.6'sı gelişmiş, %23.7'si kalkınmada öncelikli illere yapılmıştır. 2. Plan döneminde kalkınmada

öncelikli illere yatırımların % 21.7'si, 3. Plan döneminde %32.7'si, 4. Plan döneminde de % 33.2'si aktarılmıştır. Diğer illerin 2.,3. ve 4. Plan döneminde kamu yatırımlarından aldıkları pay sırasıyla % 78.3, % 67.3 ve % 66.8'dir (Şekil 8). Yatırım teşviklerinin dağılımında da politikalar ile büyük çelişkiler söz konusudur. Yalnızca bir örnek olması açısından 1990 yılı yatırım teşviklerinin bölgesel dağılımına baktığımızda, teşvik sayısı bakımından % 36.4 ile Güneydoğu Anadolu bölgesi birinci sırada yer almakta ve Doğu Anadolu Bölgesi % 22.3'ile ikinci sırada bulurken, toplam teşvik tutarlarının % 33.9'u Marmara Bölgesine aktarılmıştır (Şekil 9). İşte kalkınmada öncelikli illerin bir türlü geri kalmışlığın batağından çıkamamasındaki en dikkat çekici örnekleri bunlardır.

Bölgesel planlama çalışmalarındaki başarısızlıklarıyla ilgili not etmek istediğimiz son bir nokta, Türkiye'de GAP dışında bilimsel gerçeklere ve bölgesel planlama anlayışına uygun hiç bir planlama projesinin yapılmamış olmasıdır. Bölgesel planlama, çok sayıda bilim dalının ortak konusudur. Oysa bölgesel planlamalarında genellikle mimarlık kökenli bölge planları görev almaktadır. Bölge anlayışının giderek değiştiği, küreselleşme sürecinde ulus devletlerin sınırlarının bile tartışılır hale geldiği günümüzde enterdisipliner anlayış çerçevesinde yeni bölge planlama projelerinin yapılması gerekmektedir.

SONUÇ VE ÖNERİLER

Türkiye'de öteden beri gerek bölge planlama eğitimi, gerekse hem ulusal düzeyde hem de projeler bazında da olsa bazı bölgesel planlama çalışmalarının yapılmış olmasına rağmen ülkemizdeki doğu-batı arasındaki sosyo-ekonomik gelişmişlik farklılığı giderilememiştir. Bunun yukarıda ele aldığımız pek çok nedeni bulunmaktadır. Başarısızlıkların giderilmesi kanımızca aşağıdaki önerilerimizin vakit geçirmeden uygulamaya konulmasından geçmektedir. Önerilerimiz şunlardır:

- Türkiye'de yeni bir bölge planlama yasası çıkarılmalıdır. Buna bağlı olarak bölgeler arası koordinasyonu sağlayacak Bölge Planlama Bakanlığı kurulmalıdır.

- Ülkenin tümü plan bölgelerine ve alt bölgelere ayrılmalı ve her bir bölgede Bölge Planlama Otoriteleri oluşturulmalıdır. Bu çerçevede İmar İskan Bakanlığı tarafından daha önce hazırlanmış bulunan ve 16 bölgeden oluşan plan bölgeleri yörelerin coğrafi özelliklerini de dikkate alarak bazı değişikliklerle uygulamaya konulabilir.

- Yapılacak planlarda sektörler arasında eş güdüm ile her türlü alt ve üst yapı organizasyonu sağlanmalıdır.

- Bölge planlama teşvik fonları oluşturulmalıdır.
- Bölge planlama çalışmalarında GIS'den (Geographical Information Systems) yararlanılmalı ve bu konuda tüm altyapı şimdiden hazırlanmalıdır.
- Planlama çalışmalarında enterdisipliner çalışma yaklaşımı benimsenmelidir.
- Plan bölgelerinde kırsal alanların kalkınmasına ayrı bir önem verilmeli, kırsal alanların potansiyel kaynakları doğrultusunda yeni yerel projeler gerçekleştirilmelidir. Kooperatifleşme desteklenmeli ve teşvik edilmelidir.
- Kırsal bölgelerin geliştirilmesinde ve özellikle dışa göçün önlenmesinde kırsal alan kalkınma kutupları yaratılmalı ve ülkenin yerleşme sistemi yeniden gözden geçirilmelidir.
- DİE tarafından yapılmakta olan ve ülkenin tüm sosyo-ekonomik verilerini içeren veri tabanı çalışmaları bir an önce bitirilmelidir. Ayrıca ülkemizin 1/25.000 ve daha büyük ölçekli topografya haritalarının dijitalleştirme işlemleri bitirilmelidir.

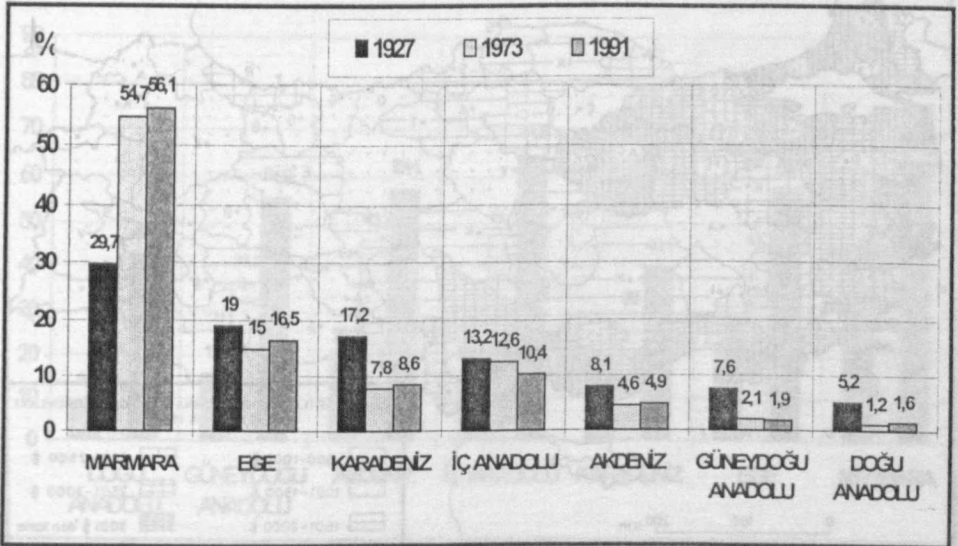
BİBLİYOGRAFYA

- BAILLY, Antoine/BEGUIN, Hubert, *Introduction à la géographie humaine*, Masson, Paris, 1993.
- BORATAV, Korkut/TÜRKCAN, Ergun, *Türkiye'de sanayileşmenin yeni boyutları ve kitler* (3. Baskı), Tarih Vakfı Yurt Yayınları, İktisat politikası seçenekleri:1, İstanbul, 1994.
- CLAVAL, Paul, *Introduction à la géographie régionale*, Nathan, Paris, 1993.
- DİE, *Yıllık imalat sanayii istatistikleri-1991*, DİE yay no:1838, Ankara, 1995.
- DİE, *Coğrafi bölge ayrımında ilçelerin sosyo-ekonomik gelişmişlik gruplarının ve gelişmişlik seviyelerinin belirlenmesi*, Ankara, 1992.
- DİE, *Tarımsal yapı ve üretim-1993*, DİE yay. No:1727, Ankara, 1995.
- DİE, *Tarım istatistikleri özeti-1995*, DİE yay. No:1889, Ankara, 1996.
- DİNLER, Zeynel, *Bölgesel İktisat* (4. Baskı), Ekin Kitabevi yay., Bursa, 1994.
- DOĞANAY, Hayati, *Bölge planlamanın coğrafi esasları*, Atatürk Üniv. Fen Ed.Fak. Ders notları, s.45-54., Erzurum, 1984.
- DPT, *Kalkınmada öncelikli yörelerin tespiti ve bu yörelerdeki teşvik tedbirleri*, DPT yay. No:1304, KÖYD, No:4, Ankara, 1973.
- DPT, *Kalkınmada öncelikli illerin ve metropoliten alanların nüfus tahminleri araştırması*, DPT Sosyal Planlama Başkanlığı Araştırma Dairesi, Ankara, 1990.

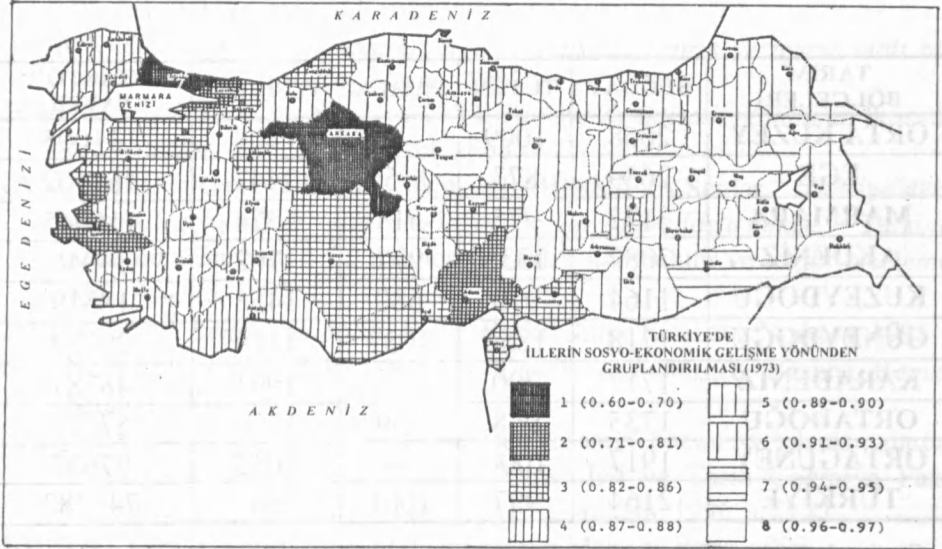
- ERGUN, Enver, *Bölge planlama*, İmar ve İskan Bakanlığı, Yay. Komisyon Raporları, No:5, Ankara, 1962.
- ERKAN, Hüsnü, *Sosyo-ekonomik bölgesel gelişme, Teorik ve uygulamalı bir yaklaşım*, D.E.Üniv.Yay., İzmir, 1987.
- HERSHLAG, Z.Y., (Çev. Savaş AKAT), *Türkiye’de iktisadi planlama*, İktisadi araştırmalar vakfı, 18, İstanbul, 1968.
- KANDEMİR, Ahmet/DEMİR, Ahmet/ŞAHİNKAYA, Serdar, *Türkiye’deki illerin gelişmişlik düzeyleri açısından karşılaştırılması*, Türkiye Kalkınma Bankası A.Ş., Ekonomik analiz, konjonktür ve sektör inceleme Md., Ankara, 1992.
- KELEŞ, Ruşen, *Kentleşme politikası* (3. Baskı), İmge Kitabevi, Ankara, 1996.
- KEPENEK, Yakup/YENTÜRK, Nurhan, *Türkiye ekonomisi*(8. Basım), Remzi Kitabevi, İstanbul, 1996.
- KOCAKUŞAK, Süha, “Türkiye’de kentsel yaşamın önemi ve planlamalarda coğrafya biliminin yeri”, Ankara Üniv. Dil ve Tarih Coğrafya Fak. *Coğrafya Araştırmaları Dergisi*, Sayı:12, Ankara, 1996, s.73.81.
- MAIDOT, Yves, *L’aménagement du territoire*, Masson, Paris, 1993.
- MAILLET, Pierre, (Çev: Süheyl GÜRBAŞKAN), *Ekonomik kalkınma*, İstanbul, 1974.
- MERLIN, Pierre, *Géographie de l’aménagement*, PUF, Paris, 1988.
- SEVGİ, Cezmi, *Sanayileşme sürecinde Türkiye ve sanayi kuruluşlarının alansal dağılımı*, BETA A.Ş., İstanbul, 1994.
- TOBB, Ekonomik Forum (Mart 1997), Yıl:4, Sayı:3, Ankara 1997.
- TOKGÖZ, Erdinç, *Türkiye’de kalkınmada öncelikli yöreler üzerine bir inceleme*, Ankara, 1985.
- TÜMERTEKİN, Erol, “Bölge planlamada coğrafyacının rolü”, İ.Ü. *Coğr.Enst.Dergisi*, No:11, İstanbul, 1960, s. 51-60.
- TÜMERTEKİN, Erol, “Planlama eğitiminde coğrafya”, İ.Ü. *Deniz Bilimleri ve Coğrafya Enstitüsü Bült.-1*, İstanbul, 1984, s.69-76.
- TÜMERTEKİN, Erol/ÖZGÜÇ, Nazmiye, *Beşeri coğrafya, İnsan-Kültür-Mekan*, Çantay Kitabevi, İstanbul, 1997.
- TÜMERTEKİN, Erol/ÖZGÜÇ, Nazmiye, *Ekonomik coğrafya, Küreselleşme ve kalkınma*, Çantay Kitabevi, İstanbul, 1997.
- TÜTENGİL, Cavit Orhan, *100 soruda kırsal Türkiye’nin yapısı ve sorunları* (4. Baskı), Gerçek yayınevi, İstanbul, 1983.
- ÖZEY, Ramazan, “Devlet Planlama Teşkilatı(DPT) çalışmalarına coğrafi açıdan bir yaklaşım”, *Türk Coğrafya Dergisi*, Sayı:28, İstanbul, 1993, s.117-121.

TARIM BÖLGELERİ	BUĞDAY	TÜTÜN	PAMUK	AYÇİÇEĞİ	TRAKTÖR SAYISI
ORTA KUZEY	2068	1009	----	1103	131005
EGE	2639	873	1154	1447	161402
MARMARA	3172	975	514	1374	116945
AKDENİZ	3082	1335	977	1762	84946
KUZEYDOĞU	1164	973	680	1453	18519
GÜNEYDOĞU	1718	1856	1037	1119	29753
KARADENİZ	1717	790	----	1991	48781
ORTADOĞU	1735	968	859	1709	57275
ORTAGÜNEY	1917	1000	----	1083	97657
TÜRKİYE	2164	997	1061	1367	746283

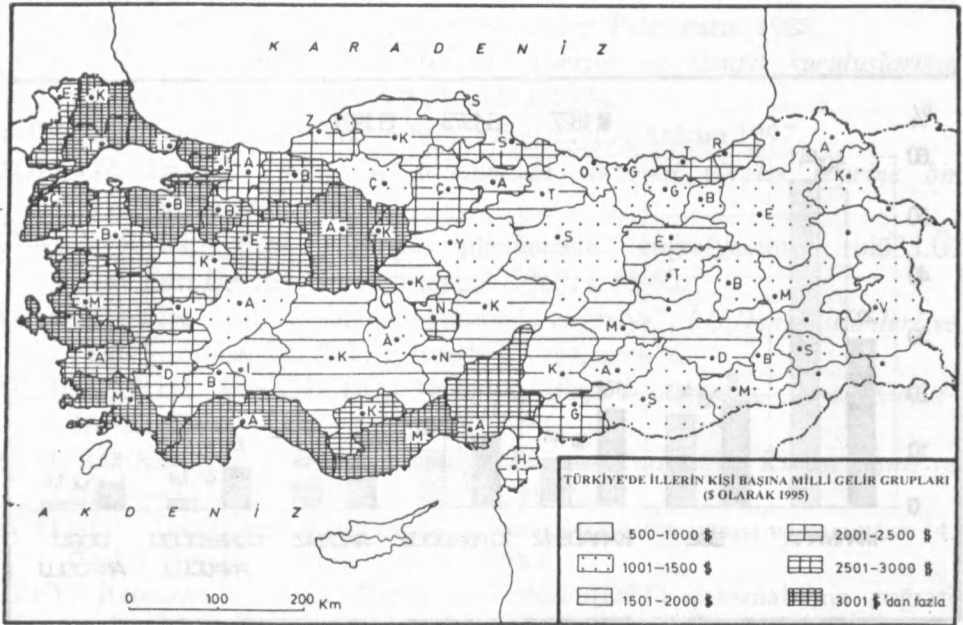
Çizelge 1: Türkiye'de tarım bölgeleri itibariyle bazı tarımsal ürünlerin verimleri ve traktör sayısı (DİE-1993)



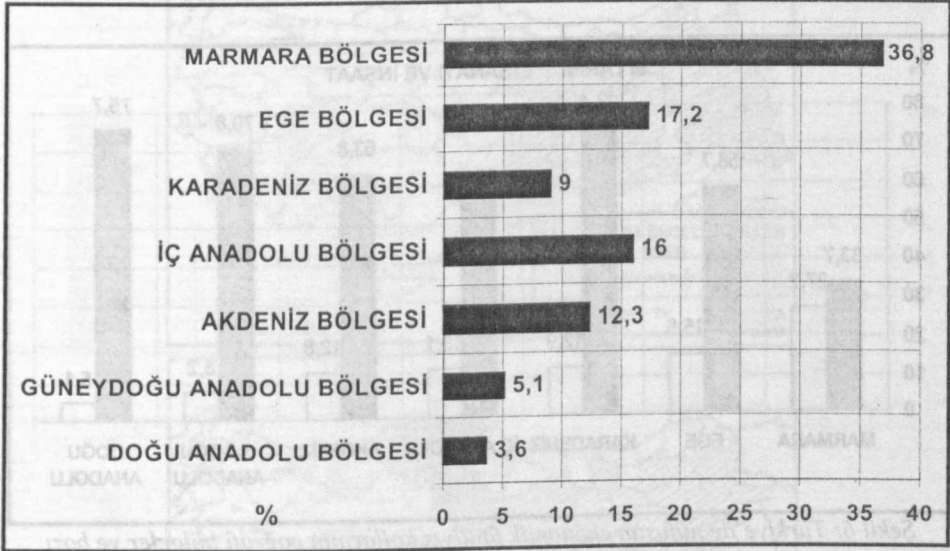
Şekil 1: Türkiye'de sanayi kuruluşlarının coğrafi bölgelere ve yıllara göre dağılımı (1927/1973/1991)



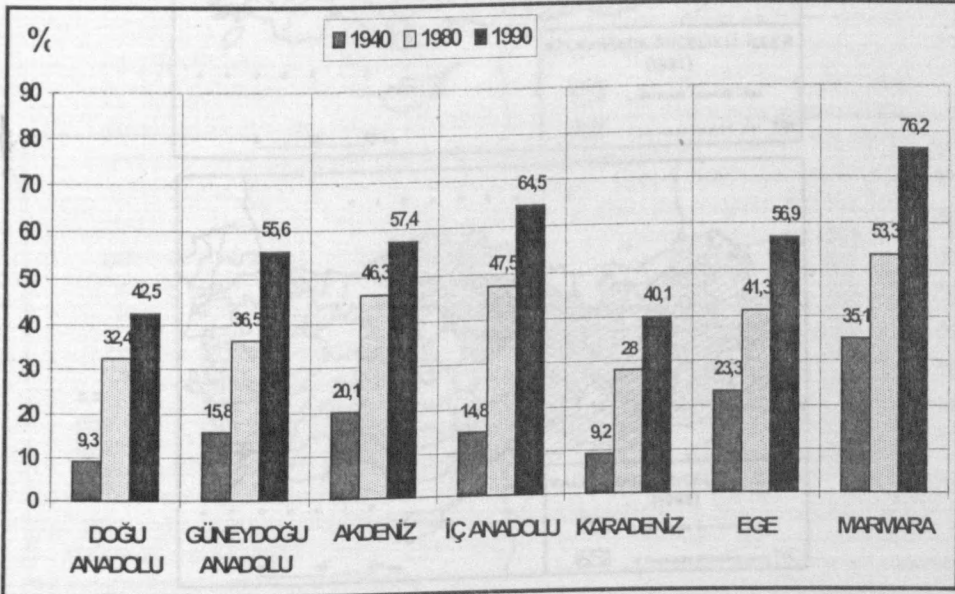
Şekil 2: Türkiye'de illerin sosyo-ekonomik gelişme yönünden gruplandırılması(1973)



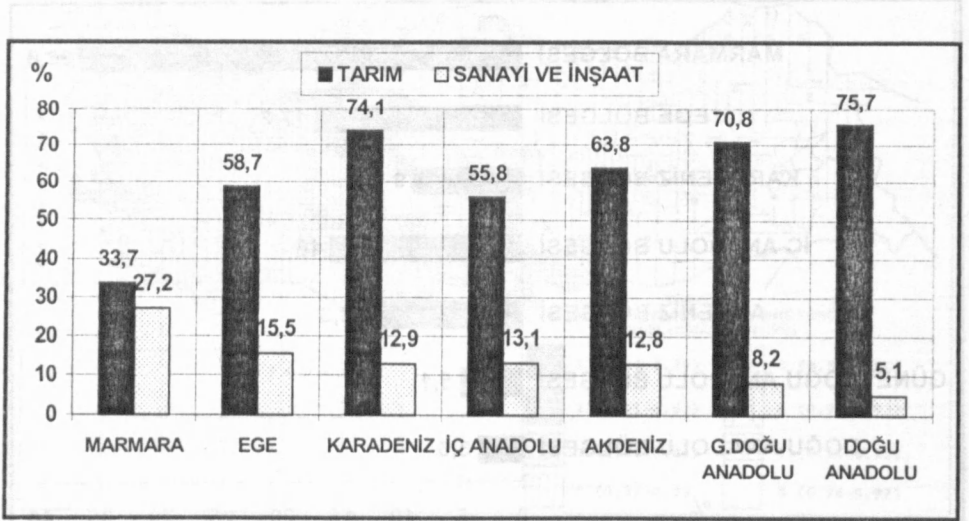
Şekil 3: Türkiye'de illerin kişi başına düşen milli gelir grupları açısından dağılımı(1995)



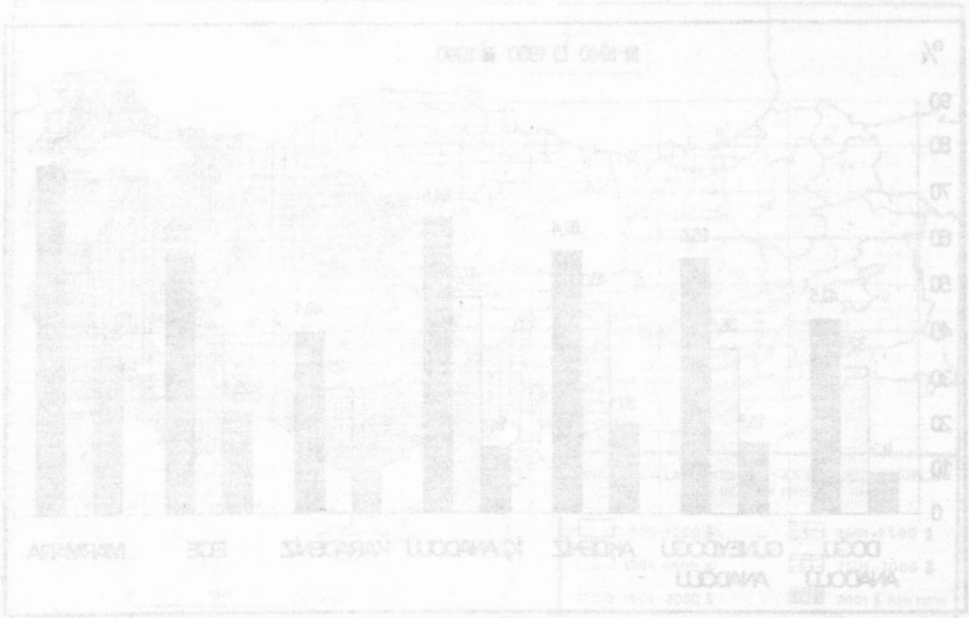
Şekil 4: Türkiye 'de GSMH'nın coğrafi bölgelere göre dağılımı



Şekil 5: Türkiye 'de coğrafi bölgelere ve yıllara göre kentleşme oranları (1940/1980/1990)



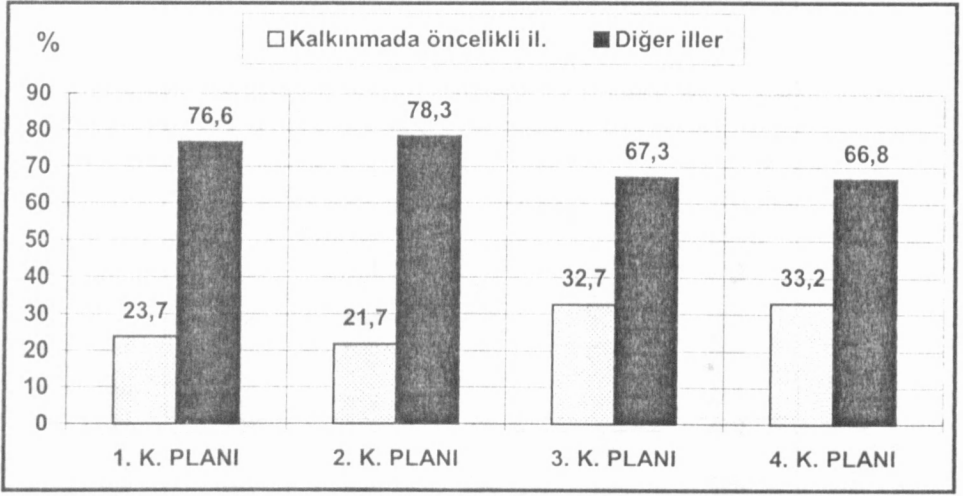
Şekil 6: Türkiye'de nüfusun ekonomik faaliyet kollarının coğrafi bölgeler ve bazı sektörler açısından karşılaştırılması (1985)



Türkiye'de Bölgesel Dengesizlikler ve Bölge Planlama Çalışmaları Üzerine Gözlemler



Şekil 7: Türkiye'de kalkınmada öncelikli iller(A-1968,B-1981 ve C-1995)



Şekil 8: Türkiye 'de kamu yatırımlarının 1-4. Beş yıllık kalkınma planları döneminde kalkınmada öncelikli iller ve diğer iller itibariyle dağılımı.



Şekil 9: Türkiye 'de yatırım teşviklerinin coğrafi bölgelere göre dağılımı.