



Ege Coğrafya Dergisi, 8 (1995), 187-206, İzmir  
Aegean Geographical Journal, 8 (1995), 187-206, İzmir—TÜRKİYE

## BÜYÜK MENDERES BÖLGESİ'NDE YURTDIŞINDAN DÖNEN İŞÇİLERİN SOSYO-EKONOMİK ÖZELLİKLERİ VE YATIRIM SEÇİMLERİ

Mustafa MUTLUER

### RÉSUMÉ

#### Choix D'investissements et Caractéristiques Socio Économiques des Rémigrés Dans la Vallée Du Grand Méandre

Cet article a été réalisé dans le cadre du projet de recherche de MIGRINTER à l'Université de Poitiers, sous titre "Nouvelles stratégies d'investissement et redéploiement spatial des émigrés dans quatre pays d'origine: Maroc, Tunisie, Turquie, Sénégal", en 1993.

Notre objectif est de vérifier dans quelle mesure ont été réalisées les attentes de l'opinion publique de Turquie de l'émigration dans le domaine de l'accélération de l'industrialisation, baisse du chômage et de qualifications professionnelles acquises à l'étranger.

Nous avons effectué 84 enquêtes au total dans les agglomérations rurales et les villages de la vallée du Grand Meandre.

Nos observations nous ont montré qu'une partie des attentes de l'opinion publique de Turquie n'ont pas été réalisées.

Les résultats des enquêtes ont montré un éventail assez important de choix. Ainsi, si 5 personnes interrogées n'ont acquis que des terrains agricoles et 15 un logement, 38 ont préféré combiner logement et terrain agricole, 16 logement, terrain agricole et terrain immobilier, 6 à la fois logement et terrain immobilier, 4 n'ont réalisé aucun investissement.

En fin, 16 personnes interrogées ont de plus investi dans le commerce ou l'artisanat: épicerie, café, restaurant.

### Giriş

II. Dünya Savaşı'ndan sonra, 1945-1952 yılları arasındaki dönemde ABD'nin savaşın zarar gören Avrupa ülkelerine yaptığı Marshall yardımları,

diğer yardımlar ve özel sermaye yatırımları nedeniyle, Batı Avrupa ülkelerinin ekonomilerinde özellikle de imalat sanayiinde belli bir canlılık meydana gelmiş, bu koşullar çok sayıda yabancı işçi ithalini gündeme getirmiştir. Öncelikle, 1945 yılında "Ulusal Göç Ofisi"ni kuran Fransızlar, özendirici önlemlerle 1946'dan itibaren İtalyanlardan, Almanlardan ve Doğu Avrupalı mültecilerden işçi olarak yararlanmaya başlamışlardır.

1952 yılından itibaren Federal Almanya da yabancı işçi çalıştırmaya başlamış, böylece 1952-1957 yılları arasında 481.000 yabancı işçi F. Almanya'ya giriş yapmıştır.

Önceleri, yabancı işçiyi daha çok İtalya'dan sağlayan Batı Avrupa ülkeleri, özellikle Kuzey İtalya'nın giderek sanayileşmesine bağlı olarak İtalyan işçilerin büyük bir bölümünün ülkelerine geri dönmeleri üzerine, ikili anlaşmalarla Yunanistan, Yugoslavya, İspanya, Portekiz, Kuzey Afrika ülkeleri (Fas, Tunus, Cezayir) ve Türkiye'den işçi transfer etmeye başlamışlardır.

Türkiye'den yurtdışına ilk resmi işgücü göçü, Almanya ile 1961'de imzalanan "Türk-Alman İşçi Mübadele Anlaşması"ndan sonra başlamıştır. F. Almanya ile yapılan anlaşmadan sonra 1964'de Avusturya, Hollanda ve Belçika, 1965'te Fransa, 1967'de İsveç, 1971'de de İsveçre ile aynı içerikli anlaşmalar imzalanmıştır.

Söz konusu ülkelerle yapılan ikili anlaşmalar sonunda, 1961-1973 yılları arasında yaklaşık olarak 650.000'i Federal Almanya'ya olmak üzere Türkiye'den 800.000 civarında işçi yurtdışına göç etmiştir.

1973-1974 yıllarında yaşanan ve Avrupanın birçok ülkesinde ekonomik darboğaza yol açan birinci petrol krizinin ardından Batı Avrupa ülkeleri yabancı ülkelere işgücü alımını durdurmuşlardır. Bununla birlikte Türkiye'den yurtdışına işgücü göçü devam etmiştir. Özellikle, Batı Avrupa ülkelerinde çalışan yabancı işçilerin, geldikleri ülkelerdeki aileleriyle birleşmelerine izin verilmesi, bazı işçilerin Türkiye'de evlendikten sonra eşleriyle birlikte çalıştıkları ülkeye geri dönmesi, ilticalar ve kaçak girişler yurt dışındaki Türk vatandaşlarının sayısını artırmıştır. Nitekim, Batı Avrupa ülkelerinin 1980'den sonra geri dönüşü özendirmeleri ve teşvik primi vermelerine karşın, yurt dışında bulunan Türk vatandaşlarının sayısı günümüzde 2 milyonu aşmış bulunmaktadır.

## Amaç ve Problem

Bu çalışmada Türkiye'den yurt dışına giden işçilerin sayısal değeri, hangi ülkelere gittikleri, dış göçü hazırlayan gerek yurt dışındaki gerekse yurt içindeki sosyo-ekonomik sebepler ve dış göçün kaynaklandığı coğrafi bölgeler ile yurt dışından dönüşü hızlandıran nedenler ele alınmamış, yalnızca Büyük Menderes Bölgesi (Aydın ili ve çevresi)'nde yurt dışından dönmüş bazı işçilerin sosyo-ekonomik özellikleriyle bunların yurtdışındaki tasarruflarını hangi yönde değerlendirdikleri araştırılmıştır.

Kuşkusuz bunda amaç Türk kamuoyunun yurtdışı işgücü göçünden beklentilerinin ne ölçüde gerçekleştiğinin sınanmasıdır. Çünkü, yurt dışına

## *B. Menderes Bölgesi'nde Yurtdışından Dönen İşçilerin Sosyo-Ekonomik Özellikleri*

1960'lı yıllarda işgücü göçü başladığında bu işçilerden yurtdışından dönüştü çalıştığı ülkede kazandığı tecrübeyle ulusal sanayimize katkıda bulunması, işsizliğin kısmen de olsa azalmasını sağlaması, yabancı döviz getirmesi ve en önemlisi işçi dövizini yatırımlarıyla Türkiye'deki sanayileşmenin hızlandırılmasına katkıda bulunması beklenmekteydi. Gözlenen odur ki; Türkiye kamuoyunun bu beklentilerinin büyük bir bölümü gerçekleşmemiştir.

### **Yöntem**

Bu araştırmamız, Fransa Poitiers Üniversitesi Coğrafya Bölümünde, CNRS'e bağlı MIGRINTER'in bilimsel işbirliği çerçevesinde, Fransa Araştırma ve Teknoloji Bakanlığı'nın maddî desteğiyle gerçekleştirilmiştir. Söz konusu kuruluş, yurt dışına işgücü göçü veren Fas, Tunus, Senegal ve Türkiye gibi orjin ülkelerde uluslararası işgücü göçleri ile ilgili bir araştırma başlatmış, bu çerçevede Türkiye'de üç araştırma alanı seçilmiştir. Söz konusu üç araştırma alanı farklı coğrafi birimleri kapsayacak biçimde ele alınmıştır. Nitekim, yurtdışından dönüşte kentsel alanlarda yaşayan ve yatırımlarını kentsel alanlara yönlendiren işçilerle ilgili olarak İstanbul ve çevresi, tamamen kırsal alandan kaynaklanıp tekrar kırsal alanlara dönenlerle ilgili olarak Yozgat ve Çorum çevresi, kırsal karakterli olup köyden farklı bir nitelik taşıyan, kısmen gelişmiş ve köy ile şehir arasında bir yer olan kasaba tipi yerleşmelere dönüş yapan işçilerle ilgili olarak da Büyük Menderes Bölgesi seçilmiştir.

Bizim araştırma sorumluluğumuza giren Büyük Menderes Bölgesi'nde Mayıs-Haziran 1992 tarihleri arasında anket çalışması yapılmış, bu yörede bulunan köy ve kasabalarda toplam 84 anket uygulanmıştır (Şekil 1).

Çalışmanın başlangıcında, 1/100.000 ölçekli topoğrafya haritaları üzerinde, çalışma amacına uygun büyüklükte köy ve kasabalar seçilerek asıl çalışma planı hazırlanmış, bu plan çerçevesinde, araştırma bölgesine gidilerek anket çalışmaları başlatılmıştır. Anket çalışması sırasında, köy muhtarları, köy azaları ve belediyesi olan yerlerde Belediye Başkanlarından yardım talep edilmiş, bir görevli ile birlikte yurt dışından kesin dönüş yapmış işçilerle yüz yüze anket uygulaması gerçekleştirilmiştir.

### **Araştırma Bulguları**

**Büyük Menderes bölgesinde yurt dışından kesin dönüş yapmış işçilerin sosyo-ekonomik özellikleri.**

#### *İşçilerin doğum yerlerini göre dağılımları*

Büyük Menderes Bölgesi'nde anket uyguladığımız yurt dışından kesin dönüş yapmış işçilerin büyük bir bölümünü Aydın ili ile bu ile bağlı ilçe ve köylerde doğanlar oluşturmaktadır. Nitekim anket uygulanan 84 kişinin 62'si Aydın ili doğumludur. Diğer 22 kişiden 8'i Denizli, 4'ü İzmir, 3'ü

Burdur, 2'si Afyon, 2'si Isparta, 1'i Konya, 1'i Erzurum ve 1'i de Manisa doğumludur.

Aydın ili doğumluların büyük bir çoğunluğu meydana getirmesi, kuşkusuz işçilerin kesin dönüşte daha çok doğum yerlerine yerleşmelerinden kaynaklanmaktadır.

Ayrıca burada vurgulamak istediğimiz bir başka nokta ise, çalışma alanında Denizli iline bağlı Tavas ilçesinin Aydoğdu köyü doğumlu 6 işçinin bulunmasıdır.

### *İşçilerin doğum tarihleri itibariyle dağılımları*

Anket uyguladığımız 84 işçinin doğum tarihlerini dikkate alarak yaptığımız sınıflandırmaya göre tüm işçilerin % 11.9'u 1923-1930, % 58.3'ü 1931-1940, % 25.0'ı 1941-1950, % 2.4'ü 1951-1960 ve % 2.4'ü de 1961-1964 tarihleri arasında doğmuşlardır (Şekil 2).

### *İşçilerin öğrenim durumları*

Büyük Menderes bölgesinde anket uyguladığımız 84 kişiden % 2.4'ü okuma yazma bilmemekte, % 8.3'ü herhangi bir okul mezunu olmayıp sadece okur yazar, % 84.5'i ise ilkokul mezunudur. Ortaokul ve lise dengi okuldan mezun olanların oranı da % 2.4 tür (Şekil 3).

### *İşçilerin yurtdışına gitmeden önceki meslekleri*

İşçilerin yurtdışına çıkmadan önceki meslekleri itibariyle dağılımlarında % 58.4 ile çiftçilik büyük bir çoğunluğu meydana getirmektedir. Mesleği yalnızca işçilik olanların (tarım ve inşaat işçisi) oranı ise % 17.9'dur (Şekil 4).

Toplam işçilerin % 27.3'ü ise farklı iş kollarında mesleklere sahiptirler. Örneğin bu iş kolları arasında kasap, fotoğrafçı, berber, terzi, şoför, marangoz ve fırıncı gibi değişik meslek dalları bulunmaktadır. Daha önce belli bir mesleğe sahip olan kişiler daha çok Ortaklar, Bağarası, Pirlibey, Umurlu ve Dalama gibi kasabalarda doğanlardan oluşmaktadır.

## **Yurtdışına işgücü göçü**

### *İşçilerin yurtdışına gidiş tarihleri*

Büyük Menderes Bölgesinde işçilerin yurtdışına gidiş tarihleri esas itibariyle 1960'lı yıllarda başlamıştır. 1960 öncesi dönemde yalnızca 1 işçi yurtdışına çıkış yapmış, 1961-1965 tarihleri arasındaki dönemde ise, özellikle Federal Almanya ile yapılan ikili anlaşmalar sonunda yurtdışına gidişler hız kazanmıştır. Sözkonusu dönemde yurtdışına giden işçi sayısı 28 kişidir (% 33.3). 1966-1970 döneminde de yurtdışına gidişlerin oranı yüksek bir değere ulaşarak 37 kişiye (% 44.0) yükselmiştir (Çizelge 1).

## *B. Menderes Bölgesi'nde Yurtdışından Dönen İşçilerin Sosyo-Ekonomik Özellikleri*

1971-1975 tarihleri arasında, Batı Avrupa ülkelerinin yabancı işçi alımını durdurmaları nedeniyle yurtdışına gidişlerde belli bir durgunluk yaşanmış, bu dönemde anket uygulanan 84 kişiden yalnızca 14'ü yurtdışına çıkış yapmıştır. Daha sonraki dönemlerde yurtdışına gidişler önemini yitirmiştir. Nitekim, çalışma alanında 1976-1980 döneminde 1, 1980 sonrasındaki dönemde de 3 kişi çalışmak üzere yurtdışına gitmiştir.

### *İşçilerin yurtdışına çıkış yaşları*

Büyük Menderes Bölgesi'nden çalışmak üzere yurtdışına giden işçilerin yurtdışına ilk gidiş yaşları 22 ile 43 yaş arasında değişmekte, özellikle genç ve orta yaş grubundan yurtdışına gidişler ağırlık taşımaktadır. Nitekim, 22-25 yaşları arasında yurtdışına giden işçilerin oranı % 22.6, aynı şekilde 26-30 yaş grubundaki işçilerin oranı da % 26.2 olup, yüksek bir değer göstermektedir (Şekil 5).

Orta yaş grubunda sayılabilecek olan ve 31-35 yaşları arasındakilerin yurtdışına gidiş oranı da yüksek olup % 32.1 dir. 35 yaşındakilerden sonra ise belli bir düşme gözlenmektedir. Örneğin 36-40 yaşları arasındaki gruptan yurtdışına çıkış yapanların oranı diğerlerine göre düşük olup % 14.3, 41-43 yaş grubundakilerin oranı ise yalnızca % 4.8 dir. Çalışma alanında 43 yaşından daha büyük olan hiçbir kişi yurtdışına çıkış yapmamıştır. Bu durum daha çok çalışma yaşında olan kişilerin yurtdışına çalışmak üzere gitme eğiliminde olduklarını açık bir şekilde göstermektedir.

### *İşgücü göçünün ülkelere göre dağılımı*

Anket uygulanan 84 işçinin 57 si Federal Almanya'da çalışmışlardır. Federal Almanya'yı sırasıyla 13 kişi ile Hollanda, 4 kişi ile Fransa, 4 kişi ile Avusturya ve 1 kişi ile de İsviçre izlemektedir (Çizelge 2).

### *Yurt dışına giden işçilerin dış ülkelerde çalıştıkları iş kolları*

Araştırma alanında anket uyguladığımız işçilerin yurt dışında yaptıkları en son işe göre 62 si, uluslararası standart faaliyet kolları sınıflandırmasına göre imalat sanayiinde çalışmışlardır. İşçilerin 5'i toplum hizmetleri, sosyal ve kişisel hizmetler, 5'i ulaştırma, haberleşme ve depolama, 2'si toptan ve perakende ticaret diğer 5'i bayındırlık ve yapım işleri, 3'ü madencilik ve taş ocaklığı, 2'si de tarım alanında faaliyette bulunmuşlardır (Çizelge 3).

Öte yandan, 84 işçinin 32'si (% 38.1) yurt dışına gidişinden itibaren tek işte çalışmış, 34'ü (% 40.4) bir kez, 15'i (% 17.9) iki kez, 3'ü de (% 3.6) üç kez iş değiştirmişlerdir.

Ayrıca işçilerin 73'ü (% 86.9) çalıştıkları işle ilgili hiçbir mesleki eğitim görmemişlerdir. 11 kişi ise (% 13.1) belli bir mesleki eğitim yerine iki ya da dört hafta arasında değişen sürelerle fabrikaya intibak ya da meslek içi eğitimden geçmişlerdir.

### *İşçilerin yurt dışında kalış süreleri*

Anket sonuçlarına göre 28 işçi yurtdışında 11-15 yıl arasında çalışmıştır. Bunu 19 kişi ile 16-20 yıl arasında çalışanlar, 18 kişi ile de 2-5 yıl arasında çalışanlar izlemektedir. Diğer 8 kişi 21-25 yıl, 7 kişi de 6-10 yıl yurtdışında çalıştıklarını belirtmişlerdir (Çizelge 4). Yalnızca iki işçi ise yurt dışında 26-28 yıl arasında kalmıştır. Diğer iki işçi henüz kesin dönüş yapmamış olup halen yurt dışında çalışmalarını sürdürmektedirler.

### **Yurtdışından kesin dönüş**

#### *İşçilerin kesin dönüş tarihleri*

Araştırma bölgesinde kesin dönüş yapmış işçilerin % 42.7'si 1981-1985 yılları arasında Türkiye'ye dönmüşlerdir. Bu tarihler arasında geri dönüşlerin yoğunlaşması özellikle Federal Almanya'nın yabancı işçileri ülkelerine göndermek amacıyla geri dönüşün özendirilmesi ve geri dönenlere teşvik primi verilmesi ile ilgilidir. Söz konusu yıllar arasında, 1984 yılı kesin dönüşlüler ağırlık kazanmaktadır.

Yurtdışındaki işçilerin % 18.3'ü 1976-1980, % 17.1'i 1986-1990 yılları arasında Türkiye'ye dönmüşlerdir.

Birinci petrol krizi nedeniyle Batı Avrupa Ülkelerinde meydana gelen ekonomik darboğaz yıllarında da yurda kesin dönüş yapanların oranı yüksek bir değer taşımaktadır. Nitekim söz konusu dönemde (1971-1975) yurt dışından kesin dönüş yapanların oranı % 14.6 dır (Şekil 6).

#### *Kesin dönüş nedenleri*

Yurt dışından kesin dönüş yapan 82 kişinin 36 sı ailevi nedenlerle geri dönmüşlerdir. Ailevi nedenler arasında ise, çocukların eğitim sorunu, anne ya da babanın ölümü, akrabalarının birinin hastalığı ve ailelerin bölünmüşlüğü gibi faktörler bulunmaktadır.

Ailevi nedenler dışında, 8 işçi hastalık, yaşlılık ve yorgunluk, 8 işçi geri dönüş priminin ödenmesi, 7 işçi emeklilik, 5 işçi malülen emeklilik, 4 işçi işten çıkarılma, 2 işçi ücret yetersizliği, 2 işçi iş bulamama ve 1 işçi de Türkiye'de yatırım yapma nedenleriyle kesin dönüş yoldadır (Çizelge 5).

Bu sınıflandırma dışında tuttuğumuz 9 işçi yurda duyulan özlem, yurtdışındaki yabancı düşmanlığı ve çocuklarının dejener olmaması gibi nedenlerle Türkiye'ye kesin dönüş yaptıklarını belirtmişlerdir.

#### *Yurtdışından kesin dönüşte yerleşilen birim*

Büyük Menderes Bölgesi'nde kesin dönüş yapmış olan 82 kişiden 51'i yöredeki anket yaptığımız yerleşmelere, yani doğum yerlerine tekrar geri dönüp yerleşmişlerdir. 31 kişi ise kendi doğum yerlerine gitmeyip, araştırma alanındaki köy ve kasabalara yerleşmeyi tercih etmişlerdir.

Söz konusu doğum yeri dışına yerleşen 31 kişinin, doğum yerleri dışında araştırma yaptığımız bölgedeki köy ve kasabalara yerleşme nedenleri farklılık göstermektedir. 13 işçi (% 41.9) Büyük Menderes Bölgesi'ndeki iş imkanlarının bolluğu nedeniyle bu yörede yerleşmiştir. 6 işçi ailesi ise, yurt dışına çıkmadan önce bu bölgeye gelmiş, daha sonra yurtdışından dönüşte tekrar bu yöreye yerleşmişlerdir. Bazı aileler de yurtdışında çalıştıkları sırada bu yörede ev, arsa ve tarla alarak yatırımlarını bu bölgeye yapmışlardır. Bu ailelerin oranı % 9.7 dir. Yurt dışına çıkmadan önce de 4 işçi ailesi bu yörede yatırım yapmışlar ve dönüşte buraya yerleşmişlerdir. Öte yandan 4 işçi de kendi doğum yerine yerleşmek yerine bu bölgede doğan eşinin köyüne yerleşme tercih etmiştir. Yörenin doğal güzelliği nedeniyle bu bölgeye yerleşen 1 kişi bulunmaktadır.

Doğum yerlerine yerleşen 51 işçi, neden doğum yerinize yerleştiniz sorumuza, aile ve akrabalarının burada bulunmaları, iş imkanlarının bolluğu, çevreyi daha iyi tanıma gibi yanıtlar vermişlerdir.

#### *Kesin dönüşte doğum yeri dışına yerleşenlerin doğum yerleri ile olan ilişki sıklığı ve nedenleri*

Yurtdışından kesin dönüş yaparak doğum yeri dışındaki bir başka birime (Araştırma alanındaki köy ya da kasabalara) yerleşen toplam 31 işçi ailesi bulunmaktadır. Söz konusu ailelerden 5'i doğum yeri ile ilişkisini tamamen kesmiş ve doğum yerine kesin dönüşten sonra hiç gitmemiştir.

26 kişi ise doğum yeri ile olan ilişkilerini devam ettirmektedirler. Ancak bunların hepsi doğum yeri ile ilişkisini aynı sıklıkta ve aynı nedenlerle sürdürmemektedirler. Nitekim, 26 işçi ailesinin 15'i bir yılda 3 ten daha fazla (Ayda bir veya haftada bir) doğum yerine gitmektedirler (Çizelge 6).

Çizelge 6'da da görüldüğü gibi, doğum yerine yılda bir kez gidenler 9 kişi yılda iki kez gidenler 1 kişi ve nihayet 3 yılda bir gidenler 1 kişidir.

Sözünü ettiğimiz kişilerin doğum yerlerine gitme nedenleri de oldukça farklıdır. Örneğin, 15 kişi genellikle bayramlarda aile ziyareti için, 2 kişi tarım işleri ile uğraşmak üzere, 2 kişi hem aile ziyareti hem de tatil yapmak amacıyla, 4 kişi tatil, bayram ve tarım işlerinin tümünü gerçekleştirmek için, 2 kişi de yalnızca bayram için doğum yerine gitmektedirler.

#### **Yurtdışından kesin dönüş yapmış işçilerin yatırım seçimleri**

Yurtdışından kesin dönüş yapmış işçilerin tasarruflarını ne şekilde değerlendirdikleri, yurt dışındaki işgücü göçünden beklenen yararların gerçekleşip gerçekleşmediğine ışık tutması açısından son derece önem kazanmaktadır. Acaba, kesin dönüş yapmış işçilerimiz yıllardır yaptıkları tasarruflarını verimli yatırım alanlarına mı, yoksa üretime yönelik olmayan yatırım olarak nitelendirebileceğimiz ev, arsa ve tarla alarak mı kullanmışlardır?

Aşağıda, Büyük Menderes Bölgesinde kesin dönüş yapmış işçilerin yatırımlarını daha çok hangi alanlara yönelttiklerini ele alıp bunun beklentilere ne ölçüde yanıt verdiğini ortaya koymaya çalışacağız.

Çalışma alanında, 2'si izinli, 82'si kesin dönüş yapmış, 84 işçinin yatırım seçimleri birbirinden farklı özellikler taşımaktadır. Bir başka deyişle, işçilerin büyük bir bölümü yatırımlarını bir alana değil farklı alanlara yöneltmişlerdir. Sözelimi, araştırma alanında yurtdışı tasarruflarıyla tarla alan yalnızca 5 (% 6.0), ev alan ise 15 (% 17.9) kişi bulunmaktadır. Buna karşılık işçilerin 38'i (% 45.2) yatırımlarını ev ve tarla alarak, 16'sı (% 19.0) ev, tarla ve arsa alarak, diğer 6'sı (% 7.1) da ev ve arsa alarak değerlendirmişlerdir. 4 kişi ise (% 4.8) yatırımda bulunmamıştır (Şekil 7).

Büyük Menderes Bölgesinde yukarıdaki yatırımlara ek olarak 16 kişi de (% 19.0) bakkal dükkanı, kahvehane, lokanta gibi küçük iş yerleri açmışlardır. Aşağıda farklı yatırım alanlarını tek tek ele alarak inceleyeceğiz.

#### *Ev ya da konut ile ilgili yatırımlar*

Bir önceki alt bölümde de vurguladığımız gibi, yurtdışından dönüşte işçilerin büyük bir bölümü tasarruflarını ev, daire, yazlık ev ve tarla gibi gayrimenkul alarak değerlendirmişlerdir. 84 kişinin 75'i (% 89.3) diğer yatırımlarının yanı sıra ev almıştır.

75 kişinin satın aldığı ya da yaptırdığı evin-konutun niteliği şöyledir: 37 işçinin (% 49.3) aldığı ev-konut müstakil köy veya kasaba evidir. Bunlar genellikle köy evlerinden farklı ve modern tarzda betonarme olarak inşa edilmiştir. İşçilerin % 33.3'ü ise (25 kişi) büyükçe kasaba, ilçe merkezi ve il merkezlerinde apartman dairesi satın almışlardır. Ayrıca 11 kişi (% 14.8) çok katlı ev, 1 kişi hem ev hem apartman dairesi, 1 kişi de çok katlı ev ve yazlık konut satın almış ya da yaptırmışlardır.

Söz konusu apartman dairelerinin bulunduğu yerleşim merkezleri İzmir (9 daire), Aydın (3 daire), Nazilli (2 daire), Germencik (2 daire) Söke (1 daire) ve Koçarlı (1 daire)'dir. Diğer apartman daireleri Dalaman, Bağarası, Umurlu gibi kasabalarda yer almaktadır.

Diğer taraftan, tasarruflarını ev ve daire alarak değerlendiren 75 kişinin belli bir bölümü 2 ve daha fazla ev sahibidirler. Nitekim, söz konusu 75 kişiden 53'ü tek ve çok katlı bir konut sahibi iken, 3 kişi 3 ayrı daire, 3 kişi 2 ayrı daire, 1 kişi 5 ayrı daire, 1 kişi de 4 ayrı apartman dairesi sahibidir. Ayrıca, 1 kişi 3 ayrı müstakil ev, 3 kişi de 2 ayrı müstakil ev satın almışlardır.

Bu konutların % 81.4'ü (61 konut) yurtdışında elde edilen işçi tasarruflarıyla satın alınmıştır. 10 konut (% 13.3) yurtdışına çıkmadan önce yapılmış, 4 konut ise (% 5.3) işçilere miras kalmıştır.

Çalışmamız kapsamında, işçilerin sahip olduğu ev, arsa ve tarlaların değerlerine ilişkin bilgi anket çalışması sırasında elde edilmiş, fakat işçilerin



bu konuda verdikleri yanıtların tatmin edici ve doğru olmaması nedeniyle, süpekülatif tartışmalara yer vermemek için değerlendirmeye alınmamıştır.

### *Tarım arazisi ile ilgili yatırımlar*

Anket uyguladığımız 84 işçiden 59'u diğer yatırımlarının yanı sıra, tarım arazisi satın almıştır. Söz konusu 59 işçinin satın aldığı tarım arazilerinin niteliği değişik özellikler taşımaktadır. Sözgelimi, 33 işçinin satın aldığı tarım arazisi tarladır. 10 işçinin satın aldığı arazi ise, tarla ve genellikle incirlik veya zeytinliklerden oluşan meyveliklerdir. Ayrıca, 5 işçi yalnızca bahçe, 1 işçi tarla bahçe ve meyvelik, 1 işçi meyvelik-ağaçlık ve otlak arazisi, 1 işçi de tarla ve bahçe olarak tasarruflarını değerlendirmişlerdir.

Söz konusu tarım arazilerini, 51 kişi işçi dövizleri ile, 6 kişi miras ve işçi dövizleri ile, 1 kişi yurtdışına gitmeden önce satın almıştır. 1 kişi de bir miktar arazisine yurtdışına gitmeden önce, diğer bölümüne ise işçi dövizleri ile sahip olmuştur (Çizelge 7).

Diğer taraftan, 51 işçinin sahip oldukları tarım arazilerinin kapladığı alanlar farklılık göstermektedir. Örneğin, 10 dekardan daha az toprak sahibi 17 kişi iken, 11-20 dekar arasında toprağa sahip olan kişi sayısı 11, 21-30 dekar arasında toprağa sahip olanlar ise 10 kişidir (Çizelge 8).

Ayrıca orta büyüklükte tarım arazisine sahip olan ve toprağı 31-40 dekar arasında olan 6, 41-50 dekar arasında toprağa sahip olan 7 kişi bulunmaktadır. 50 dekardan daha büyük toprağa sahip olan kişi sayısı ise 8 dir.

İşçilerin sahip oldukları tarım arazileri genellikle aile bireyleri tarafından işletilmektedir. Sözgelimi 59 kişiden 54'ünün tarım arazilerini kendi aile bireyleri işletmektedir. Topraklarını başkalarının ve akrabalarının işlediği 1'er kişi bulunmaktadır. Ayrıca 1 kişi tarım arazilerini kira-icar, 2 kişi de ortaklık yöntemiyle değerlendirmektedir.

### *Arsa ile ilgili yatırımlar*

Büyük Menderes Bölgesi'nde anket uyguladığımız işçilerin ev ve tarım arazisine olduğu kadar, arsaya pek yatırım yapmadıkları dikkati çekmektedir. Nitekim, 84 kişiden sadece 22'si yatırımlarını diğer yatırımlarının yanısıra arsaya yönlendirmişlerdir. Yatırımlarını yalnızca arsaya yapan ise hiç bir işçi bulunmamaktadır.

20 kişinin satın aldığı arsalar genellikle İzmir ve Aydın gibi il merkezleri ile ilçe ve kasabalarda yer almaktadır. Gerçekten satın alınan arsaların 2'si İzmir'de, 1'i Aydın'da, 1'i Germencik ilçesinde, 2'si de Didim ve Kuşadası-Davutlar'da yazlık konut arazisi olarak satın alınmıştır. Diğer arsalar, Ortaklar, Umurlu, Bağarası, Dalama, İsabeyli ve Pamukören gibi kasabalarda bulunmaktadır.

Yukarıda belirttiğimiz arsaların tümü işçi dövizleriyle satın alınmış olup, 11'i boş arazi durumundadır. 10 arsa üzerine ise işçiler tarafından satın

alındıktan sonra ev yapılmıştır. Bir arsa da hara (at yetiştirme çiftliği) olarak kullanılmaktadır.

Arsaların kapladığı alan genellikle küçük parsellerden oluşmaktadır. Örneğin 7 kişinin arsası 167-250 metrekare, aynı şekilde 7 kişinin arsası da 251-500 metrekare arasında değişmektedir. 501-750 metrekare arasında arsa satın alan 3, 751-1000 metrekare arasında arsa satın alan 2 kişidir. 1001-2000 metrekare arasında arsaya sahip olan yalnızca 3 kişi bulunmaktadır. Arsa fiyatları ise bulunduğu yere göre değişik değerler göstermektedir.

### *İşyeri açma ile ilgili yatırımlar*

Büyük Menderes Bölgesi'nde 84 kişiden 17'si bir iş yerinin bulunduğunu belirtmiştir. Ancak yaptığımız inceleme sonucunda bir iş yerinin çok önceden işletmeye açıldığı ve bu iş yerinin açılmasında yurtdışı tasarruflarının herhangi bir katkısının bulunmadığı anlaşılmıştır. Böylece, yörede iş yeri açma gibi yatırıma yönelen kişi sayısının 16 olarak kabul etmek durumundayız.

16 işçinin yurtdışından dönüşte açtığı iş yerleri daha çok küçük ticarethane niteliğindedirler. Sözelimi işçiler tarafından açılan 16 iş yerinin 3'ü kahvehane (Sazlıköy, Mursallı, Umurlu), 6'sı bakkal dükkanı ya da küçük market (2 si Germencik'te, diğerleri, Bağarası, Yeniköy, Umurlu ve Pirlibey kasabasıdadır), 1'i ayakkabı satış mağazası (Bağarası), 1'i marangozhane (Umurlu), 1'i döner salonu (F. Almanya'nın Heidelberg kentinde), 1'i tuhafiyeci (Pamukören), 1'i alüminyum doğrama atölyesi (Nazilli) ve 1 diğeri de besihaneden (Pamukören) oluşmaktadır.

Görüldüğü gibi sözkonusu ticarethanelerin büyük bir bölümünün kasabalarda yer aldığı dikkat çekicidir. Yukarıda döner salonu olarak bahsettiğimiz iş yeri 1972'de anket uyguladığımız bir işçi tarafından açılmış, fakat 1993 yılında bu iş yerinin tasfiye edileceği belirtilmiştir. Yukarıdaki iş yerlerine ek olarak 1990 yılında Söke-Bağarası kasabasında 1 gazoz imalathanesi açılmış olup faaliyeti halen devam etmektedir.

İş yerlerinin daha çok 1980 yılından sonra açıldıkları dikkati çekmektedir. Örneğin 1980 yılından önce yörede işçiler tarafından yalnızca 3 iş yeri açılmış iken, 1980 yılından sonra 13 iş yeri faaliyete geçmiştir. Bu iş yerlerinden 1'i 1981'de, 1'i 1983'te 2'si 1985'te, 1'i 1986'da, 2'si 1987'de, 2'si de 1988'de açılmıştır. 1989, 1990 ve 1991 yıllarında da 1'er iş yeri faaliyete başlamıştır. Sözkonusu iş yerlerinin hepsi şahıs işletmesi olup, iş yerlerinin tümünün hukuki şekli ferdi mülkiyettir.

İş yerlerinin kapladığı satış alanı 15-300 metrekare arasında değişmektedir. İş yerlerinin kapladığı satış alanları gruplandırıldığında, 30 metrekareden daha az satış alanına sahip işyeri sayısının 4, 31-60 metrekare arasında alana sahip iş yeri sayısının 4, 61-90 metrekare arasında alana sahip iş yeri sayısının 3 ve nihayet 91 metrekareden daha fazla satış alanına sahip iş yeri sayısının 5 olduğu saptanmıştır.

Açılan iş yerlerinde daha çok aile fertleri çalışmakta, bazı iş yerlerinde ise 1-4 kişi arasında değişen sayıda ücretli işçi çalıştırılmaktadır.

İş yeri sahiplerinin 7'si bir kooperatif üyesi olup, sözkonusu kooperatifler esnaf kooperatifi, konut kooperatifi, süt kooperatifi, küçük sanat kooperatifi ve tarım kredi kooperatifleridir.

Öte yandan 16 iş yeri sahibinin 7'si iş yerinin gelecekte çocukları tarafından işletilmeye devam edileceğini, 1 iş yeri sahibi ise iş yerini sermaye yokluğu nedeniyle kapatacağını belirtmiştir. Diğer iş yeri sahipleri ise iş yerinin gelecekte ne olacağını henüz düşünmediklerini ifade etmişlerdir. Bununla birlikte 2 iş yeri sahibi de yeni yatırım projeleri olduğunu belirtmişler, bunlardan 1'i si unlu mamuller üzerine bir iş yeri açmayı düşündüğünü, daha önce sözünü ettiğimiz gazoz imalathanesi sahibi diğer kişi ise iş yeri kapasitesini artırmayı tasarladıklarını açıklamıştır.

Çalışma alanında birinci iş yerine ek olarak ikinci iş yerine sahip olan 2 kişi bulunmaktadır. Sözkonusu ikinci iş yerlerinden 1'i Sazlıköy'de kahvehaneye ekli lokanta, diğeri ise ÖR-KOOP (Nazilli Süt Toplama İşletmesi) ortağıdır.

Yörede yaptığımız anketlerde işyeri sahipleri dışında, yatırım projesi olan 4 işçi saptanmış, 80 kişinin bazıları yaşlılık, bazıları da yeterli sermayeleri bulunmadığı için herhangi bir yatırım yapmayı düşünmediklerini belirtmişlerdir.

Yatırım projesi olan 4 kişiden birisi, İzmir'de ticarethane açmayı düşündüğünü, fakat yatırım miktarını henüz belirlemediğini bir diğeri yine İzmir'de teknik büro (elektrikli aletler tamirhanesi) açacağını açıklamıştır. İzmir'de yatırım yapmayı planlayan bir diğeri işçi ise anaokulu açmayı planladığını ileri sürmüştür. Son olarak bir işçi de Koçarlı'da cam ürünleri bayiliği açma gibi bir projesi olduğunu belirtmiştir.

Yukarıda görüldüğü gibi kesin dönüş yapmış işçiler yatırımlarını daha çok ev, arsa ve tarlaya yapmışlar dolayısıyla yöre ekonomisine katkıda bulunacak bir girişimde bulunmamışlardır. Açılan iş yerleri ise imalat sanayiinden çok küçük ticarethane niteliğini taşımakta olup bunların da işçilerden bekleneni vermediği anlaşılmıştır. Ancak, işçilerin yatırımlarını işçi şirketleri gibi verimli alanlara yönlendirmemelerinde daha önce yörede açılan fakat çeşitli nedenlerle başarılı olamayarak kapatılan iş yerlerinin etkili olduğu ortaya çıkmıştır.

## **Yurtdışından kesin dönüş yapan işçilerin yurtdışı ilişkileri**

### *Akrabalık ilişkileri*

Yörede kesin dönüş yapan işçilerden 40'ının yurtdışında halen işçi olan bir ve birden çok akrabası bulunmakta ve bu akrabalarla ilişkileri devam etmektedir.

Sözkonusu yurtdışında akrabası olan 40 kişinin anket formları üzerinde yaptığımız değerlendirmeye göre yurt dışındaki akraba sayısı 78 ailedir.

İşçilerin yurtdışındaki akrabalarının yakınlık dereceleri ise şöyledir:

4 işçinin yurt dışında oğlu ve kızı, 4 işçinin oğlu, kızı ve eşi, 9 işçinin yalnızca oğlu, 4 işçinin yalnızca kızı, 11 işçinin kardeşi gibi çok yakın aile fertleri bulunmaktadır. Yeğen, kayınbirader, dayı, enişte ve bacanak gibi akrabalarının yurtdışında olduğu kişi sayısı da 11 dir.

Yurt dışındaki akrabaların büyük bir bölümü F. Almanya'da çalışmakta olup, bu ülkeyi Hollanda, Fransa ve Avusturya'da çalışanlar izlemektedir.

### *Kesin dönüş yapan işçilerin tekrar yurtdışına gitme eğilimleri*

Araştırma alanında anket uyguladığımız 12 kişi kesin dönüşten sonra bir veya daha fazla olmak üzere tekrar yurt dışına gitmiştir. Bunların 6'sı aile-akraba ziyareti, 4'ü iş ilişkisi, 1'i turistik, 1'i de sağlık kontrolü amacıyla gerçekleşmiştir. Yurtdışına gidenler genellikle 1 ile 4 hafta arasında yurtdışında kalmaktadırlar. Bazı işçilerin yurtdışında kalma süreleri ise 3 ayı bulmaktadır.

Yörede yaptığımız anketlerden elde ettiğimiz bir diğer ilginç bulgu, kesin dönüş yapan işçilerin 35'i nin tekrar yurtdışına çıkmayı düşündüklerini belirtmeleridir. Nitekim, Türkiye'deki hayatlarından memnun olmayan ve umduklarını bulamayan 13 kişi yeniden çalışmak amacıyla yurtdışına gitmeyi düşünmektedir. Ayrıca, 13 kişi turistik amaçlı olarak, 4 kişi aile ziyareti amacıyla, 1 kişi iş takibi, 1 kişi iş tasfiyesi, 1 kişi de doktor kontrolünde bulunmak üzere yurtdışına çıkmayı planlamaktadırlar.

## **Sonuç**

Büyük Menderes Bölgesi'nde, yurtdışından kesin dönüş yapan 84 işçiye uygulanan (2 si izinli) anketlerin değerlendirilmesi sonunda aşağıdaki sonuçlara ulaşılmıştır.

1) Kesin dönüş yapan işçilerin büyük bir bölümünü Aydın ili doğumlular oluşturmaktadır. Araştırma alanında Aydın ili doğumluların dışındaki 22 kişi ise başka il doğumlu olup, kesin dönüşte araştırma alanına yerleşmişlerdir.

2) Anket uygulanan işçilerin % 84.5'i ilkokul mezunu olup nitelikli iş gücü değildirler. Diğer taraftan, işçilerin önemli bir bölümü ise, ilkokul mezunu bile değildir. Yurtdışında işçi olarak çalışan hiçbir yüksek okul mezunu bulunmamaktadır.

3) Yurtdışına ilk Türk iş gücü göçü 1960'lı yıllarda başlamıştır. 1966-1970 yılları arasında göç hızlanmış 1970'li yılların başında ise yurtdışına çıkışlar azalmıştır.

4) İşçilerin büyük bir bölümü yurtdışına 22-30 yaşları arasında çıkmışlardır.

5) Yurtdışında çalışan Türk iş gücünün önemli bir bölümü Almanya'da çalışmıştır. Bu ülkeyi Hollanda, Fransa ve Avusturya izlemektedir.

6) Türk işçileri yurtdışında daha çok imalat sanayiinde çalışmışlardır.

## B. Menderes Bölgesi'nde Yurtdışından Dönen İşçilerin Sosyo-Ekonomik Özellikleri

7) İşçilerin yurtdışında kalış süreleri farklılık göstermekle birlikte, 11-15 ve 16-20 yıl arasında yurtdışında kalanlar büyük bir çoğunluğu meydana getirmektedirler.

8) Türk işçilerinin yurtdışından kesin dönüşleri özellikle 1971-1975 döneminde başlamış, 1981-1985 yılları arasında ise en yüksek değerine ulaşmıştır.

9) İşçilerin kesin dönüş nedenleri arasında, ailevi nedenler ilk sırayı almakta, bunu hastalık ve yaşlılık, pirimlerin geri ödenmesi ve emeklilik gibi faktörler izlemektedir.

10) İşçilerin büyük bir bölümü kesin dönüşte doğum yerlerine yerleşmiştir. Doğum yeri dışında, araştırma alanına yerleşenler ise bu bölgeyi iş imkanlarının varlığı nedeniyle tercih etmişlerdir.

11) Doğum yeri dışında yerleşenler genellikle doğum yerlerine gitmekte, bunların çoğunluğu da yılda 3 ve daha fazla kez doğum yerleri ile ilişki kurmaktadır.

12) Yurtdışından kesin dönüşte, işçiler tasarruflarını ev, arsa ve tarla olarak değerlendirmişlerdir. 16 işçi ise diğer yatırımlarının yanı sıra iş yeri de açmıştır.

13) İşçiler genellikle yeni bir yatırım düşünmemekte, yatırım düşünmeme sebeplerini ise, yaşlılık ve sermaye yetersizliği olarak belirtmektedirler.

14) İşçi yatırımları ile ilgili elde ettiğimiz en önemli sonuçlardan birisi de, hiç kuşkusuz işçilerin yatırımlarını verimli olmayan alanlara yatırarak, işçilerden beklenenin gerçekleşmemiş olmasıdır.

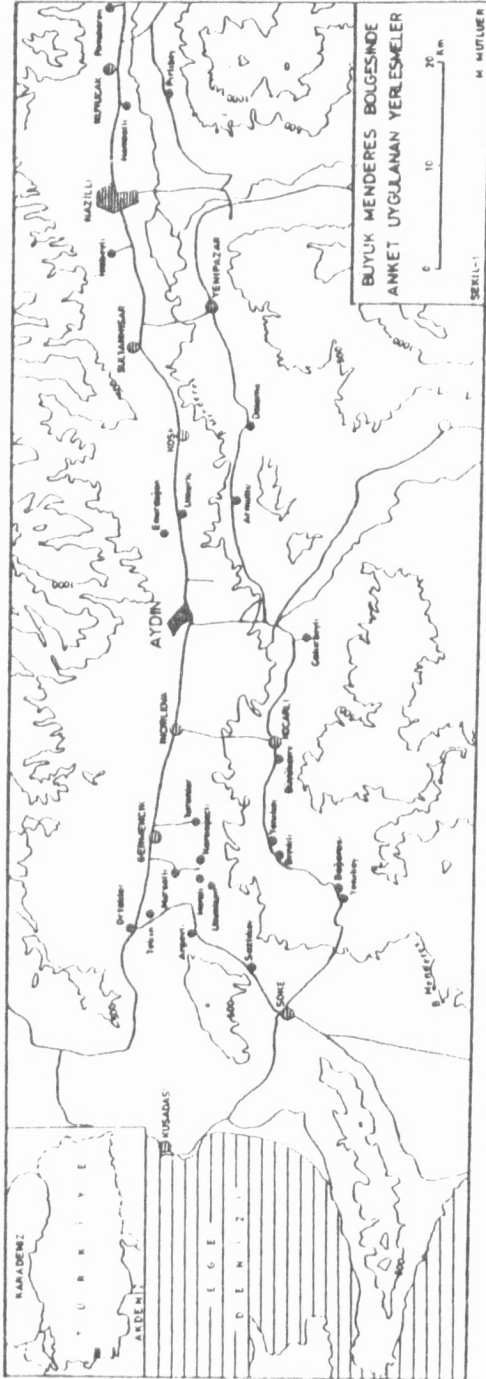
15) Kesin dönüş yapan işçilerin büyük bir bölümü tekrar yurt dışına gitmemiştir. Gidenler daha çok aile ziyareti amacıyla yurtdışında 1 hafta ile 3 ay arasında değişen sürelerde yurt dışında kalmaktadır.

16) İşçilerin önemli bir bölümünün yurt dışında birinci dereceden akrabası bulunmaktadır.

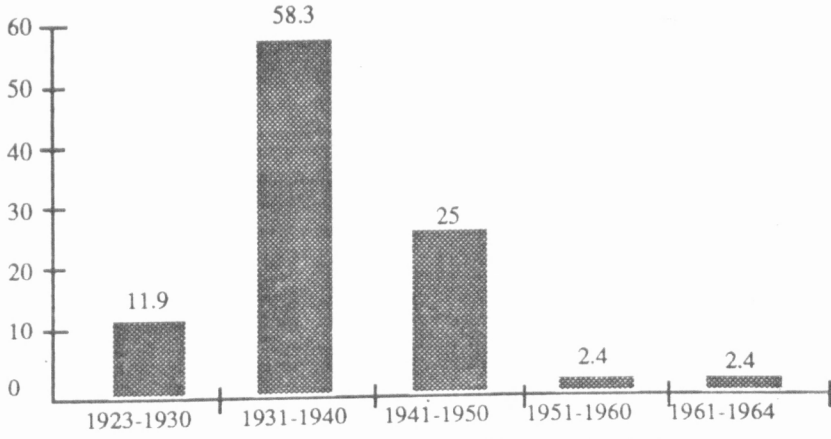
17) Kesin dönüş yapan işçilerin önemli bir bölümü, fırsat buldukları zaman tekrar yurtdışına gitmeyi arzulamaktadırlar.

## Kaynaklar

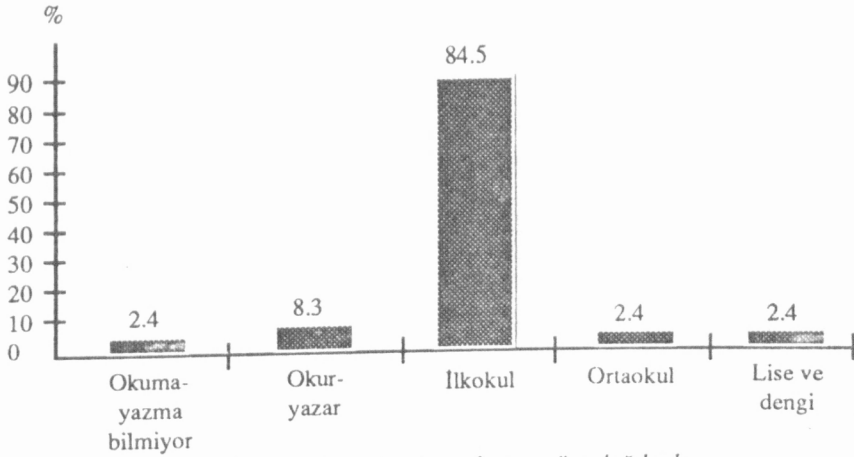
- 1) GİTMEZ, Ali S., Yurtdışına işgücü göçü ve geri dönüşler, Alan yayıncılık, İstanbul, 1983
- 2) YILMAZ, Cevdet, Batı Avrupa Ülkelerinde çalışan Türk işçilerinin Türkiye'de kırsal keşim ve şehirleşme üzerine etkileri, (Yayınlanmamış Doktora Tezi), İst. Üniv., Sosyal Bilimler Enstitüsü, İstanbul, 1992
- 3) YILMAZ, C., a.g.e., İstanbul, 1992
- 4) GİTMEZ, Ali S., a.g.e., İstanbul, 1983
- 5) GİTMEZ, Ali S., Göçen işçilerin dönüşleri, "Yurtdışından dönen işçiler", Araştırma projesi ön yayını-1 ODTÜ, İdari Bilimler Fakültesi, Ankara, 1977



B. Menderes Bölgesi'nde Yurtdışından Dönen İşçilerin Sosyo-Ekonomik Özellikleri

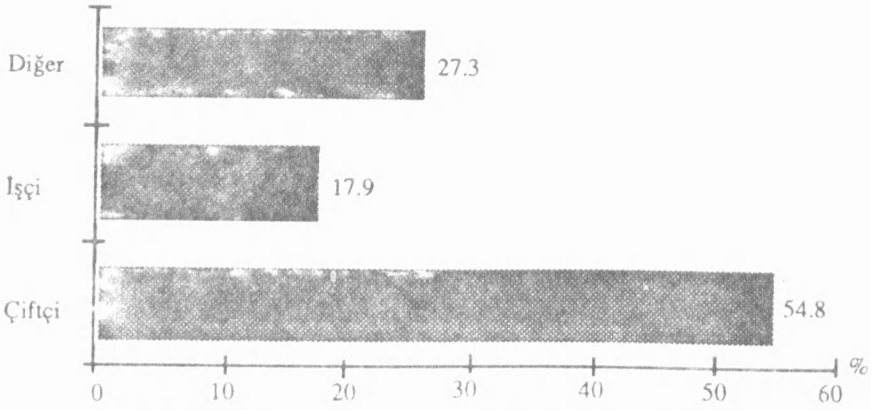


Şekil 2: İşçilerin doğum tarihleri itibariyle dağılımları.



Şekil 3 : İşçilerin öğrenim durumlarına göre dağılımları.

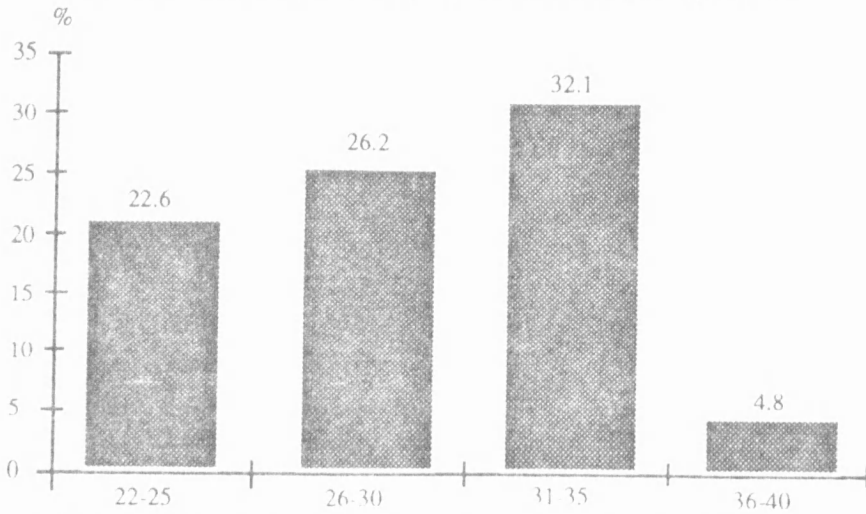
Mustafa Mutluer



Şekil 4 : İşçilerin yurt dışına çıkmadan önceki meslekleri.

Yıllar	Kişi sayısı	%
1960 öncesi	1	1.2
1961-1965	28	33.3
1966-1970	37	44.0
1971-1975	14	16.7
1976-1980	1	1.2
1980 sonrası	3	3.6
<b>TOPLAM</b>	<b>84</b>	<b>100.0</b>

Çizelge 1 : İşçilerin yurtdışına gidiş tarihleri itibariyle dağılımları.



Şekil 5 : İşçilerin yurtdışına ilk gidişlerinin yaş gruplarına göre dağılımları



B. Menderes Bölgesi'nde Yurtdışından Dönen İşçilerin Sosyo-Ekonomik Özellikleri

Ülkeler	Kişi sayısı	%
Almanya	57	72.2
Hollanda	13	16.4
Fransa	4	5.1
Avusturya	4	5.1
İsviçre	1	1.2
<b>TOPLAM</b>	<b>84</b>	<b>100.0</b>

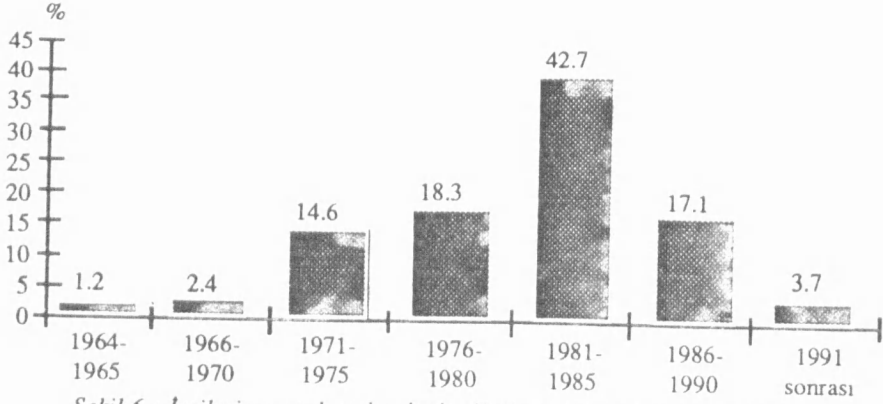
Çizelge 2: İşgücü göçünün ülkelere göre dağılımı

Faaliyet kolları	Kişi	%
Tarım, avcılık, ormancılık ve balıkçılık	2	2.4
Madencilik ve taş ocakçılığı	3	3.6
İmalat sanayii	62	73.9
Bayındırlık ve yapım işleri	5	5.9
Toptan ve perakende ticaret	2	2.4
Ulaştırma, haberleşme ve depolama	5	5.9
Toplum hiz., sosyal ve kişisel hizmetler	5	5.9
<b>TOPLAM</b>	<b>84</b>	<b>100.0</b>

Çizelge 3 : İşçilerin dış ülkelerde yaptıkları işlerin uluslararası standart iktisadi faaliyet kollarına göre dağılımları.

Yıllar	Kişi Sayısı	%
2-5	18	22.0
6-10	7	8.5
11-15	28	34.1
16-20	19	23.2
21-25	8	9.8
26-28	2	2.4
<b>TOPLAM</b>	<b>82</b>	<b>100.0</b>

Çizelge 4 : İşçilerin yurtdışında kalış sürelerine göre dağılımları.



Şekil 6 : İşçilerin yurt dışından kesin dönüş tarihlerine göre dağılımı.

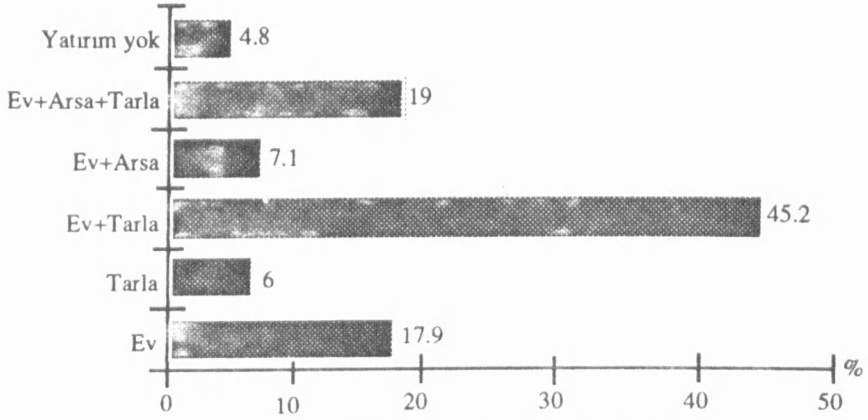
Kesin dönüş nedeni	Kişi sayısı	%
Ailevi nedenler	36	44.0
Hastalık, yaşlılık ve yorgunluk	8	9.8
Pirim alınması	8	9.8
Emeklilik	7	8.5
Malülen emeklilik	5	6.1
İşten çıkarılma	4	4.9
Ücret yetersizliği	2	2.4
İş bulamama	2	2.4
Yatırım yapma	1	1.1
Diğer	9	11.0
<b>TOPLAM</b>	<b>82</b>	<b>100.0</b>

Çizelge 5 : İşçilerin yurtdışından kesin dönüş nedenlerine göre dağılımı.

Gidiş sıklığı	Kişi	%
Yılda 3 ve daha fazla	15	57.8
Yılda 2 kez	1	3.8
Yılda 1 kez	9	34.6
3 yılda bir kez	1	3.8
<b>TOPLAM</b>	<b>26</b>	<b>100.0</b>

Çizelge 6 : Doğum yeri dışında oturan işçilerin doğumyerlerine gidiş sıklığı.

B. Menderes Bölgesi'nde Yurtdışından Dönen İşçilerin Sosyo-Ekonomik Özellikleri



Şekil 7 : İşçilerin yatırım seçimlerinin dağılımı.

Satın alma şekli	Kişi sayısı	%
İşçi dövizli	51	86.4
İşçi dövizli + miras	6	10.2
İşçi döv. + yurtdışı öncesi	1	1.7
Yurt dışı öncesi	1	1.7
<b>TOPLAM</b>	<b>59</b>	<b>100.0</b>

Çizelge 7 : İşçilerin sahip oldukları tarım arazilerinin satınalma şekilleri.

Toprak büyüklüğü	Kişi sayısı	%
10 dekardan az	17	28.8
11-20 dekar	11	18.6
21-30 dekar	10	16.9
31-40 dekar	6	10.2
41-50	7	11.9
50 dekardan büyük	8	13.6
<b>TOPLAM</b>	<b>59</b>	<b>100.0</b>

Çizelge 8 : İşçilerin sahip oldukları tarım arazilerinin büyüklüklerine göre dağılımı.

