



Ege Coğrafya Dergisi, 8 (1995), 207-224, İzmir  
*Aegean Geographical Journal*, 8 (1995), 207-224, İzmir—TÜRKİYE

## EDREMİT YÖRESİNDE KIRSAL YERLEŞMELERİN COĞRAFİ DAĞILIŞINI VE NÜFUS BÜYÜKLÜĞÜNÜ ETKİLEYEN FAKTÖRLER\*

Mustafa MUTLUER

### RÉSUMÉ

#### Les Raisons de la Répartition et des Surpopulations des Villages Dans les Environs D'edremit.

Cet article présente quelques observations sur les inégalités du groupement des villages dans les environs d'Edremit. Il est bien évident que tous les habitats ruraux ne sont pas de même type dans chaque région. Par exemple, certains villages sont des villages-centres et surpeuplés, d'autres sont de simples villages d'agriculteurs ou d'éleveurs.

Il est vrai que les habitats ruraux peuvent se regrouper et grandir grâce à la productivité du milieu physique et aussi à la capacité productrice du sol. Pour comprendre les inégalités du groupement des villages, nous avons distingué d'abord six différentes unités géomorphologiques dans les environs d'Edremit. Ces sont:

- 1) La plaine basse alluviale,
- 2) Les cônes de déjection torrentiels et les plaines de piémont,
- 3) Les surfaces de collines et les plateaux bas,
- 4) Les surfaces de plateaux plus élevés,
- 5) Les versants de montagne,
- 6) Les crêtes arrondies des montagnes.

Nos recherches ont montré que les villages sont en moyenne plus groupés du fait qu'il existe des conditions agricoles en surfaces basses: en plaine, en cônes de déjection et en plateau bas, plutôt qu'en montagne.

\* Bu çalışma, 20-24 Kasım 1991 tarihleri arasında Atatürk Kültür, Dil ve Tarih Yüksek Kurumu ve E.Ü. Edebiyat Fakültesi Coğrafya Bölümü'nün işbirliği ile düzenlenen "Coğrafya Meslek Haftası"nda bildiri olarak sunulmuştur.

D'autre part, la densité de la population est dépendante de la capacité productrice du sol dans les environs d'Edremit. Les environs possèdent en leur sein une très grande variété de production agricole. Par contre, en montagne on retrouve surtout des systèmes de formes consistant simplement en éleveurs.

## Giriş

Yerleşmeler, insanların barınmak, korunmak, geçimlerini sağlamak ve yaşamlarını devam ettirmek amacıyla coğrafi mekânlarda bir araya toplanmaları sonucunda oluşmaktadır. Fakat bu oluşum gelişigüzel değil, coğrafi mekânın insan ve insan faaliyetleri üzerindeki etkisi nedeniyle belli bir düzen içinde meydana gelmektedir. Örneğin, bir göçebe çadırını kurarken hayvanlarını otlatabilecek mer'ayı, çiftçi evini yaparken ekip biçtiği, ürün elde ettiği ovanın kenarını tercih etmektedir.

Yerleşmeler sadece kuruluş aşamasında değil, daha sonraki gelişme aşamalarında da coğrafi çevreyle yakın bir ilişki içinde bulunmaktadır. Gerçekten, bazı yerleşmeler kurulduğu coğrafi mekânın olumlu koşullarına bağlı olarak hızla gelişirken, bazı yerleşmeler de ortamın olumsuz koşulları nedeniyle gelişme imkanı bulamamakta ve zamanla yok olmaktadır.

Coğrafi mekânın yerleşmeler üzerindeki etkisi, kırsal alanlarda çok daha belirgindir. Çünkü, kırsal yerleşmelerin ekonomik niteliği tarıma, dolayısıyla mekânın toprak potansiyeline dayanmaktadır. Geçimini tarım yaparak topraktan sağlayan insanlar kırsal alanlardaki tarım potansiyelinin yüksek olduğu mekânlarda yerleşmek eğilimindedirler. Bu nedenle, tarım alanlarının genişlediği, verimin arttığı ve sulama olanaklarının bulunduğu alanlarda yerleşme yoğunluğunun yüksek olduğu gözlenirken, bu yerleşmelerin nüfus büyüklüğünün de arttığı dikkati çekmektedir. Oysa, tarım topraklarının sınırlı olduğu ve parçalandığı, sulamanın yapılamadığı, kuru tarım ve mer'a hayvancılığının yaygın olduğu kesimlerde ise, gerek yerleşme yoğunluğu ve gerekse bu yerleşmelerin nüfus büyüklüğü düşmektedir.

Bu çalışmamızda, Edremit yöresinde bulunan köy yerleşmelerinin kurulduğu coğrafi mekânların, bu köylerin coğrafi dağılışı ve nüfus büyüklüğü üzerindeki etkisini ortaya koymaya çalışacağız.

Daha önce yapmış olduğumuz bir araştırmamızda (1), Edremit yöresinde meydana gelen iç göç hareketlerini yerleşme birimlerinin kurulduğu alanların özelliklerine bağlı olarak açıklamaya çalıştık. Bu amaçla, Edremit depresyonundan çevredeki yüksek alanlara doğru bazı yerleşkli birimleri ayırdederek, her yerleşkli birimi üzerinde meydana gelen iç göç hareketlerini nedenleri ile birlikte ortaya koyduk.

Bu çalışmamızda da, Edremit yöresindeki köylerin coğrafi dağılışının ve nüfus büyüklüğünün nedenini araştırırken aynı modeli uygulayacağız.

## **Edremit Yöresinin Coğrafi Özellikleri ve Yerçekli Birimleri**

Edremit yöresi, Ege Bölgesi'nin kuzey kesiminde yer alır. Ege Bölgesi'nin morfolojik karakterine egemen olan doğu-batı doğrultulu grabenler sisteminin bir üyesini oluşturan Edremit depresyonu, kuzeyden Kazdağı kütlesi, güneyden ise Madra-Kozak kütlesi tarafından çevrelenmektedir. Batıda Ege Denizi'ne açılan çukurluk doğuda havran çayının Edremit ovasına açıldığı kesimde yer alan İnoğazı ile İvrindi çevresine bağlanır (Harita 1). Çalışma alanımız, yukarıda sözü edilen Edremit depresyonunun sadece Edremit-Burhaniye bölümünü ve bunun yakın çevresini kapsamaktadır.

"Edremit yöresi" olarak adlandırdığımız araştırma alanında, jeomorfolojik özellikleri bakımından farklılık gösteren bazı yerçekli birimleri ayrılabilir. Bunlar:

- 1) Ova tabanı,
- 2) Birikinti koni ve yelpazeleri,
- 3) Eteklerdeki az yarılmış alçak tepelik alanlar ve küçük plato yüzeyleri,
- 4) Yamaçlara doğru çok yarılmış yüksek tepelik alanlar,
- 5) Dağlık alanlar,
- 6) Dağlık alanların üst kesimlerindeki yüksek düzlükler-yayvan sırtlar'dır.

### **Ova tabanı**

Edremit yöresinde bulunan Edremit çayı, Havran çayı, Karınca çay ve diğer küçük akarsuların Edremit körfezini doldurması sonucunda oluşan ova tabanı yaklaşık olarak 150 km<sup>2</sup> lik bir alan kaplamaktadır (2) (Harita 1 ve 2). Kabaca bir üçgeni andıran ova tabanı batıdan doğuya doğru giderek daralır ve İnoğazı önünde son bulur. Kalın bir alüvyal dolguya sahip olan ova tabanı üzerinde, özellikle sulanabilen kesimlerde yoğun bir şekilde pamuk, şekerpancarı ve karışık sebze tarımı yapılmaktadır. Ova tabanı zengin bir tarımsal potansiyele sahip olması nedeniyle, yöre halkının başlıca geçim alanlarından birini oluşturmaktadır.

### **Birikinti koni ve yelpazeleri**

Ova tabanının kuzeyinde, kıyıdan itibaren başlayan birikinti koni ve yelpazeleri Güre köyü çevresinden başlayarak Havran'ın doğusuna kadar kesintisiz bir kuşak halinde uzanır. (Bkz. Harita 3) Edremit ovasının güneyinde de birikinti koni ve yelpazeleri bulunmakla birlikte, bunlar kuzeydekiler kadar gelişme imkânı bulamamışlardır. Güneyde, Şarköy, Börezli, Kızıklı ve Büyükdere köylerinin bulunduğu kesimlerde, birikinti konileri az bir eğimle ovaya doğru yayılmaktadır. Ova tabanının gerek kuzey ve gerekse güneyinde yer alan birikinti konileri yer yer kaba ve iri kolüvyal depolardan oluşmaktadırlar. Bu yapısal durum, özellikle birikinti koni ve

yelpazeleri üzerinde monokültür şeklinde zeytincilik tarımının yapılmasını olanaklı kılmaktadır.

### **Eteklerdeki az yarılmış alçak tepelik alanlar ve küçük plato yüzeyleri**

Çalışma alanında, ova tabanı ve birikinti konularının üzerinde olduğu kadar, tarım etkinliklerinin yoğunluk kazandığı bir diğer yerçekli birimi, eteklere doğru yükselen az yarılmış alçak tepelik alanlar ve küçük plato yüzeyleridir. Edremit yöresinde, küçük plato yüzeyleri olarak ayırdettiğimiz yerçekli birimi, kuzeydeki Kazdağı kütesinden ovaya geçişi oluşturan topografik bir yükselti basamağı şeklindedir. Az yarılmış alçak tepelik alanlar ise, Edremit ovasının güneybatısında Neojen çökellerinden oluşan ve küçük akarsularla parçalanmış tepelik bir yerçekli birimi olarak ayırıldı. (Bkz. Harita 3). Gerek küçük plato yüzeyleri ve gerekse az yüksek tepelik alanların üzeri, birikinti koni ve yelpazelerinde olduğu gibi bütünüyle zeytinliklerle kaplıdır. Bu yerçekli birimi üzerinde ekonomik yapının tarıma dayanması yerleşme yoğunluğunun artmasında etkili olmuştur.

### **Yamaçlara doğru çok yarılmış yüksek tepelik alanlar**

Edremit ovasının kuzeydoğu kesiminde Kazdağı kütesinin doğuya doğru devamını meydana getiren Eybek dağına çalışma alanımıza giren ve akarsularla derin bir şekilde yarılmış, fakat nispeten bir tepelik alan karakteri taşıyan güney yamaçları, çok yarılmış yüksek tepelik alanları meydana getirmektedir (Bkz. Harita 3). Arazinin parçalı olması ve tarım alanlarının dağınık olması nedeniyle sözkonusu yerçekli birimi üzerinde yerleşme yoğunluğunun belirgin bir şekilde düştüğü gözlenmektedir.

### **Dağlık alanlar**

Çalışma alanında, kuzeyde Kazdağı, kuzeydoğuda Eybek dağı ve güneyde Kocadağ kütesinin dik yamaçları, dağlık alanlar olarak ayrı bir yerçekli birimlerini meydana getirir (Bkz. Harita 3). Dağlık alanlarda, tarım yapılabilecek toprakların son derece azalması, arazinin çok parçalanmış olması nedeniyle asıl ekonomik etkinlik hayvancılık ve işçilik faaliyetlerine dayanmaktadır. Bu yerçekli birimi üzerinde, bu denli kısıtlı olan ekonomik durum gerek yerleşme yoğunluğunun ve gerekse nüfus büyüklüğünün düşmesinde etkili olmaktadır.

### **Dağlık alanların üst kesimlerindeki yüksek düzlükler yayvan sırtlar**

Edremit yöresinde, ayırdettiğimiz bir diğer yerçekli birimi, dağlık alanların üst kesimlerindeki hafif dalgalı, kısmen düzlük bir alan olma özelliği taşıyan yüksek düzlükler-yayvan sırtlardır. Dağlık alanlarda olduğu

gibi, bu yerşekli birimi üzerinde de yerleşme yoğunluğunun düştüğü ve yerleşmelerin son derece dağıldığı dikkati çekmektedir.

## **Yerşekillerinin Köylerin Coğrafi Dağılışı Ve Nüfus Büyüklüğü Üzerindeki Etkisi**

### **Yerşekillerinin köylerin coğrafi dağılışı üzerindeki etkisi**

Edremit yöresinde bulunan köylerin coğrafi dağılımında dikkati çeken en belirgin özellik, yerleşmelerin her alanda eşit olmayan bir dağılım göstermesidir. Üzerinde 50, 250, 500 ve 750 m eş yükselti eğrileri ve yöredeki köy yerleşmelerinin gösterildiği haritada da gözlemlendiği gibi, deniz seviyesi ile 50 m eş yükselti eğrisi arasında 3 köy bulunmaktadır. Buna karşılık, köy yerleşmelerinin büyük bir bölümü 50 m eş yükselti eğrisi üzerinde adeta tepik taneleri gibi sıralanmaktadır (Harita 2). Aynı şekilde 50-250 m arasında da yerleşme yoğunluğunun yüksek olduğu gözlenmektedir. 250 m'den sonra ise, hem yerleşme yoğunluğu düşmekte, hem de kırsal yerleşmelerde belirgin bir dağınıklık dikkati çekmektedir.

Bu durum, yöredeki kırsal yerleşmelerin daha çok alçak alanlarda toplandığını, yüksek alanlarda ise yerleşme yoğunluğunun düştüğünü kabaca ortaya koymaktadır. Burada aklımıza bir soru geliyor. Acaba, kırsal yerleşmelerin bazı alanlarda yoğunlaşması ve gruplaşması, bazı alanlarda ise dağınık olmasının nedeni nedir? Kanımızca bu, ova tabanından çevredeki dağlık alanlara doğru köylerin kuruluş alanlarının jeomorfolojik özellikleri ve farklı yerşekli birimlerinin ekonomik yapı üzerindeki etkisiyle ilgilidir. Bu düşünceden hareketle, yöredeki ana yerşekli birimleri ayırılarak, köy yerleşmeleri sayısal olarak yerşekillerine göre gruplandırılmıştır.

Bu gruplandırılmaya göre, Edremit yöresindeki köy yerleşmelerinin % 27.7'si (13 köy) birikinti koni ve yelpazeleri, % 23.4'ü ise (11 köy) az yarılmış alçak tepelik alanlar ve küçük plato yüzeyleri üzerinde yer almaktadır (Şekil 1). Bununla birlikte ova tabanı üzerinde köylerin % 6.4'ünün (3 köy) bulunması, köylerin daha çok ova çevresinde toplandığını ortaya koymaktadır.

Alçak alanların aksine yüksek alanlarda kırsal yerleşmelerin sayısında belirgin bir düşme dikkati çekmektedir. Nitekim, çok yarılmış yüksek tepelik alanlarda tüm köylerin % 10.6'sı (5 köy), dağlık alanlarda % 17.0'si (8 köy), dağlık alanlardaki yüksek düzlükler-yayvan sırtlar üzerinde ise % 14.9'u (7 köy) bulunmaktadır (Şekil 1).

Sayısal veriler yerşekillerinin kırsal yerleşmelerin dağılışı üzerindeki etkisini açık bir şekilde ortaya koymaktadır. Konuyu biraz daha genişleterek, Edremit yöresindeki köylerin coğrafi dağılışı, yerşekilleri haritası üzerinde değerlendirildiğinde çok daha sağlıklı sonuçlar elde edilebilir.

Edremit yöresinde ova tabanı üzerinde Bostancı, Çıkrıkçı ve Çoruk olmak üzere 3 köy yerleşmesi bulunmaktadır. Bu durum, tarımsal

potansiyelin yüksek olduğu coğrafi mekânlarda, özellikle kırsal yerleşmelerin yoğunlaştığı varsayımına bir karşıtlık oluşturabilir. Fakat köy yerleşmelerinin kurulduğu dönemlerde, bugünkü ova tabanı üzerinde yer yer bataklık alanların bulunması ve taşkın tehlikesi nedeniyle kırsal yerleşmeler ova tabanı yerine, ova kenarı, dağ etekleri ya da alçak alanlarda kurulmuşlardır. Diğer taraftan, yörede uzun bir geçmişe sahip olan tarihsel süreçler, hayvancılığa veya tarımla birlikte hayvancılığa dayanan ekonomik yapı, korunma amacı, kültürel durum v.b. gibi faktörler de yerleşmelerin ova tabanında kurulmasını sınırlamışlardır.

Çalışma alanında kırsal yerleşmelerin asıl yoğunluk kazandığı yerşekli birimi ova tabanını çevreleyen birikinti koni ve yelpazeleri ile az yarılmış alçak tepelik alanlar ve küçük plato yüzeyleridir. Nitekim, Edremit ovasının kuzeyinde Güre çevresinden başlayarak Havran'ın doğusuna kadar uzanan birikinti koni ve yelpazeleri üzerinde, Güre, Kızılkışılı, Zeytinli, Yolören, Kadıköy, Çamdibi, Temaşalık ve İnönü köyleri adeta tespih taneleri gibi sıralanmışlardır (Harita 3). Aynı şekilde, Edremit ovasının güneyinde Şarköy, Börezli, Kızıklı ve Büyükdere köyleri de birikinti koni ve yelpazeleri üzerinde bulunmaktadır.

Birikinti koni ve yelpazeleri üzerinde olduğu gibi, az yarılmış alçak tepelik alanlar ve küçük plato yüzeyleri olarak ayırdettiğimiz eteklerdeki yerşekli birimleri üzerinde de yerleşme yoğunluğunun yüksek olduğu dikkati çekmektedir. Gerçekten, Edremit körfezinin kuzeyinde, kıyı ovası ile Kazdağı'nın yüksek ve dik yamaçları arasında bir basamak oluşturan küçük plato yüzeyleri üzerinde Avcılar, Kavlaklar, Tahtakuşlar ve Çamlıbel köyleri birbirleriyle çok yakın mesafede bulunmaktadırlar. Edremit ovasının güneybatısındaki Neojen çökellerinden oluşan alçak tepelik alan üzerinde de Pelit, Tayheli, Hisarköy ve Şahinler köyleri de dar bir alanda kurulmuşlardır (Harita 3).

Birikinti koni ve yelpazeleri ile az yarılmış alçak tepelik alanlar ve küçük plato yüzeyleri üzerinde yerleşme yoğunluğunun bu denli fazla olmasının nedeni, sözkonusu alanın tarımsal potansiyelinin yüksek olmasıdır. Çünkü özellikle birikinti koni ve yelpazeleri üzerinde yer alan köylerin tarım alanının bir bölümünü meydana getiren ova tabanı üzerinde, zengin alüvyal toprakların varlığı ve sulama olanaklarının bulunması, bu alanda pamuk, şekerpancarı ve sebze tarımının en uygun koşullarda yapılmasına olanak tanımaktadır. Öte yandan, birikinti koni ve yelpazeleri ile az yarılmış alçak tepelik alanlar ve küçük plato yüzeylerinin üzerinde de yoğun bir şekilde zeytincilik tarımı yapılmaktadır. Gerçekten, taban suyu seviyesinin yüksek olduğu alüvyal ovadan çok, porozitesi yüksek, çakıllı ve kaba unsurlardan oluşan kolüviyal depolar üzerinde optimum yetişme koşullarını bulan zeytin, iklim faktörlerinin de olumlu etkisiyle, yöredeki birikinti koni ve yelpazeleri üzerinde kesintisiz bir kuşak halinde uzanmaktadır. Birikinti koni ve yelpazelerinin yanı sıra, Edremit körfezinin kuzeyindeki küçük plato yüzeyleri ve güneybatıdaki neojen yapıdaki tepelik alanda da zeytinlikler çok geniş alanlara yayılmaktadır.

Birikinti koni ve yelpazeleri ile az yarılmış alçak tepelik alanlar ve küçük plato yüzeyleri üzerinde bu alanların yüksek tarım potansiyeli nedeniyle yerleşme yoğunluğunun fazla olmasına karşılık, çok yarılmış yüksek tepelik alanlar, dağlık alanlar ve dağlık alanların üst kesimlerini oluşturan yüksek düzlükler-yayvan sırtlar üzerinde yerleşme yoğunluğunun düştüğü gözlenmektedir. Nitekim, Edremit ovasının kuzey-kuzeydoğusundaki çok yarılmış yüksek tepelik alanda yer alan Dereli, Yaşyer, Haciaslanlar, Tepeoba ve Kalabak köyleri son derece dağınık bir yerleşme dokusu meydana getirmektedir. Aynı şekilde, kuzeyde kazdağı ve kuzeydoğuda Eybek dağının dik yamaçları üzerinde de yerleşmelerin dağıldığı dikkati çekmektedir (Harita 3).

Yerleşme dokusunun az yoğun ve dağınık olma özelliği Edremit ovasının güneyinde Kocadağ kütesinin yüksek kesimlerindeki düzlükler-yayvan sırtlar üzerinde de gözlenmektedir. Söz konusu alanlarda yalnızca Kuyucak, Çallı, Çamtepe ve Karalar olmak üzere 4 köy yerleşmesi bulunmaktadır.

Yükseltinin artmasıyla birlikte bu alanların zeytin kuşağının dışında kalması, tarım alanlarının yetersiz ve parçalanmış olması, kuru tarım koşullarıyla üretilen tahıl tarımının ön plana çıkması, mer'a alanlarının da aşırı otlatma nedeniyle tahrip edilmesi ve yetersiz kalması gibi faktörler söz konusu yerleşme birimleri üzerinde yerleşme dokusunun az yoğun ve dağınık olmasına neden olmaktadır.

### **Yerçekillerinin köylerin nüfus büyüklüğü üzerindeki etkisi**

Buraya kadar yaptığımız değerlendirmelerden elde ettiğimiz sonuçlar, yerleşmelerin coğrafi dağılımında yerçekilleri faktörünün etkisini açık bir şekilde ortaya koymaktadır. Yerçekilleri faktörü yalnızca yerleşmelerin coğrafi dağılımında değil, aynı zamanda bunların nüfus büyüklüğü üzerinde de etkilidir.

Yerçekilleri faktörünün yerleşmelerin nüfus büyüklüğü üzerindeki etkisini ortaya koymak amacıyla öncelikle yörede yer alan köyler nüfus büyüklükleri açısından gruplandırılmış, daha sonra ise söz konusu nüfus grupları ile yerçekilleri arası tiki korelasyon belirlenmeye çalışılmıştır.

Edremit yöresinde yer alan 47 köy yerleşmesinin 1990 yılı nüfuslarını dikkate alarak yaptığımız gruplandırmaya göre, yörede nüfusları 360'ın altında kalan köy yerleşmelerinin oranı % 30, 361-721 arasında nüfusa sahip olan köylerin oranı ise % 34'tür. Öte yandan, önemli bir nüfus kitlesi barındıran ve nüfusları 722-1082, 1083-1443, 1444-1804, 1805-2165 ve nihayet 2166'dan fazla olan köylerin oranları da sırasıyla % 13, % 9, % 6, % 4 ve % 4 tür (Şekil 2). Bu değerler, Edremit yöresindeki köylerde nüfus büyüklüğünün yüksek olduğunu göstermektedir.

Bununla birlikte, Edremit yöresinde yer alan köylerin nüfus büyüklüğünde dikkati çeken ve ele alınması gereken en önemli nokta ise, büyük nüfuslu köylerin yerçekilleri faktörüyle ilişkili olarak daha çok alçak



alanlarda toplanmalarıdır. Sözkonusu ilişkiyi ortaya koymak amacıyla oluşturduğumuz korelasyon tablosunda, nüfus gruplarının yerçekilleriyle olan ilişkisi belirgin bir şekilde gözlenmektedir. Çizelge 1'de de görüldüğü gibi, ova tabanına göre yüksek alanlara doğru küçük nüfuslu köy yerleşmeleri ön plana çıkmakta, orta ve özellikle büyük nüfuslu köy yerleşmeleri ise alçak ve az yüksek alanlarda yer almaktadır. Nitekim, ova tabanı olarak ayırdığımız yerçekli birimi üzerinde 360 kişiden daha az nüfuslu hiçbir köy yerleşmesi bulunmamaktadır. Aynı nüfus grubundan birikinti koni ve yelpazeleri üzerindeki köy sayısı 1, az yarılmış alçak tepelik alanlar ve küçük plato yüzeyleri üzerinde ise 4'tür.

Küçük nüfusa sahip olan köy yerleşmelerinin sayısı yüksek alanlarda artmaktadır. Nitekim, 360 ve daha az nüfusa sahip olan köy yerleşmelerinin sayısı dağlık alanlarda 4, dağlık alanların üst kesimlerindeki yüksek düzlükler-yayvan sırtlar üzerinde de 5'tir. Buna karşılık, 1083 kişiden daha fazla nüfusa sahip olan 11 köy yerleşmesinin 1'i ova tabanı, 6'sı birikinti koni ve yelpazeleri, 2'si az yarılmış alçak tepelik alanlar ve küçük plato yüzeyleri üzerinde yer almaktadırlar. 1083'den fazla nüfusa sahip olup, yüksek düzlükler-yayvan sırtlar üzerinde yer alan köy yerleşmesi ise yalnızca 2 dir (Çizelge 1).

Özetle, yerçekilleri faktörünün yerleşmelerin coğrafi dağılışı üzerinde olduğu kadar, bunların nüfus büyüklüğü üzerinde de son derece etkili olduğu belirgin bir şekilde gözlenmektedir.

### **Ekonomik Yapının Kırsal Yerleşmelerin Coğrafi Dağılışı ve Nüfus Büyüklüğü Üzerindeki Etkisi**

Yukarıda, gerek yerleşmelerin coğrafi dağılışı ve gerekse bunların nüfus büyüklüğünün yerçekilleri faktörüyle olan ilişkisini ortaya koymaya çalıştık. Kuşkusuz, yerçekilleri faktörünün yerleşmelerin dağılışı ve nüfus büyüklüğü üzerindeki etkisi, yerçekli birimlerinin ekonomik yapı üzerindeki etkisiyle ilişki olarak meydana gelmektedir. Başka bir anlatımla, yerçekli birimleri yörenin ekonomik yapısını, ekonomik yapı da köy yerleşmelerinin coğrafi dağılışı ve nüfus büyüklüğünü etkilemektedir.

Bu bağlamda, Edremit yöresindeki ekonomik yapının köylerin coğrafi dağılışı üzerindeki etkisini ortaya koymak amacıyla, yöredeki köylerin ekonomik etkinlikleri, tarım, tarım + hayvancılık, hayvancılık + tarım, tarım + işçilik, hayvancılık + işçilik ve tarım + hayvancılık + işçilik olmak üzere altı farklı gruba ayrılarak (3) bunların analizi yapılmıştır. Ayrıca, konuya bütünlük kazandırmak amacıyla, yörede bulunan köylerin ekonomik yapısı ile yerçekli birimleri arasındaki korelasyon belirlenmeye çalışılmıştır.

Edremit yöresinde yer alan 47 köy yerleşmesinin ekonomik niteliğine göre oluşturduğumuz gruplandırmaya göre, yöredeki köylerin % 27.6'sında (13 köy) ekonomik etkinlik tarımdır. Köylerin % 21.3'ünde (10 köy) tarım + hayvancılık yapılmakta, aynı şekilde diğer 10 köyde de (% 21.3) tarımla birlikte işçilik etkinlikleri devreye girmektedir (Şekil 3). Bu veriler, Edremit



yöresindeki köylerin büyük bir bölümünde tarım etkinliklerinin egemen olduğunu göstermektedir.

Yörede hayvancılık etkinliklerinin önem kazandığı ve hayvancılık başta olmak üzere tarımın da yapıldığı köy yerleşmelerinin oranı % 14.9 (7 köy), hayvancılığın yanı sıra işçilik etkinliklerinin devreye girdiği köy yerleşmelerinin payı da % 6.4 (3 köy)'dür. Bu ekonomik etkinliklerin dışında kalan ve tarım + hayvancılık + işçilik faaliyetlerinin birlikte yapıldığı köy sayısı ise 4 (% 8.5)'tür.

Öte yandan, Edremit yöresindeki köy yerleşmelerinin ekonomik niteliği ile yerşekli birimleri arasındaki korelasyon belirlendiğinde; tarım etkinliklerinin önem kazandığı köy yerleşmelerinin alçak alanlarda toplandığı, buna karşılık dağlık alanlarda yer alan köylerde ise tarım topraklarının azalması, toprağın verim gücünün düşmesi ve sulama olanaklarının bulunmaması nedeniyle hayvancılık ve işçilik etkinliklerinin ön plana çıktığı dikkati çekmektedir.

Çizelge 2 de de görüldüğü gibi, ova tabanı üzerinde bulunan 3 köy yerleşmesinden 2 sinden salt tarım, 1 inde ise tarım ve hayvancılık etkinlikleri egemendir. Aynı şekilde, birikinti koni ve yelpazeleri üzerinde yer alan 13 köyden 6'sında tarım, 5'inde tarım + hayvancılık ve yalnızca 2'sinde tarım + işçilik etkinlikleri sözkonusudur. Az yarılmış alçak tepelik alanlar ve küçük plato yüzeyleri üzerindeki köylerde de buna benzer özellikleri gözlemek olanaklıdır. Nitekim, bu yerşekli birimi üzerinde yer alan köylerin 5'inde sadece tarım, 2'sinde tarım + hayvancılık, 2'sinde tarım + işçilik, diğer 2'sinde de tarım + hayvancılık + işçilik birlikte yapılmaktadır.

Tarımın önemini yitirdiği ve aynı zamanda yerleşme sayısının da azaldığı çok yarılmış yüksek tepelik alanlar, dağlık alanlar ve dağlık alanlardaki yüksek düzlükler-yayvan sırtlar üzerinde bulunan köy yerleşmelerinde hayvancılık etkinlikleri ön plana çıkmaktadır. Gerçekten, çok yarılmış yüksek tepelik alanlar ve dağlık alanlarda yer alan sadece 2 köyde tarım + hayvancılık egemendir. Oysa, söz konusu yerşekli birimleri üzerindeki diğer 7 köyde hayvancılık + tarım, 5 köyde tarım + işçilik, 3 köyde hayvancılık + işçilik ve 2 köyde de tarım + hayvancılık + işçilik etkinliklerinin önem kazandığı gözlenmektedir (Çizelge 2).

Çizelge 2'yi gözönüne alarak yukarıda belirlemeye çalıştığımız özellikler harita 4'te de açık bir şekilde görülmektedir. Örneğin, ova tabanında yer alan Çıkrıkçı ve Bostancı köyleri ile ova tabanını çevreleyen birikinti koni ve yelpazeleri üzerinde bulunan, kuzeyde Güre, Kızılkeçili ve Temaşalık, güneyde Şarköy'de asıl ekonomik etkinlik tarımdır. Bu köylerden Çıkrıkçı ve Bostancı'da pamuk ve şekerpancarı tarımı yapılırken, Güre, Kızılkeçili ve Temaşalık köylerinde zeytin tarımı önem kazanmaktadır. Alüvyal ova tabanı üzerinde yer alan Çoruk köyünde ve birikinti koni ve yelpazeleri üzerindeki diğer Çamdibi, Küçükdere, Büyükdere, Kızıklı ve Börezli köylerinde ise tarım etkinliklerinin yanı sıra, büyükbaş hayvancılık da önemli bir ekonomik etkinlik olarak devreye girmektedir. Yörede az yarılmış alçak tepelik alanlar ve küçük plato yüzeyleri üzerinde de ekonomik etkinlikler tarıma dayalıdır. Nitekim, Edremit körfezinin

kuzeyinde küçük plato yüzeyleri üzerindeki Tahtakuşlar ve güneybatıda az yarılmış alçak tepelik alanlardaki Pelit ve Hisarköyde de önemli olan ekonomik etkinlik tarımdır.

Çalışma alanının kuzeybatısında küçük plato yüzeyleri üzerinde Tahtakuşlar köyü dışında, Avcılar, Kavlaklar ve Çamlıbel köyleri ile bu alanın doğusundaki birikinti konileri üzerinde yer alan Kadıköy ve Yolören köylerinde asıl ekonomik etkinlik tarım olmakla birlikte, bu köylere son yıllarda dışarıdan gelerek yerleşenlerin daha çok işçilik etkinliklerine katılması, sözkonusu yerleşmelerin ekonomik etkinliklerine işçiliğin de eklenmesine neden olmuştur.

Ova tabanı, birikinti koni ve yelpazeleri ile az yarılmış alçak tepelik alanlar ve küçük plato yüzeyleri üzerinde bulunan yerleşmelerde tarım etkinliklerinin ön plana çıkmasına karşılık, çok yarılmış yüksek tepelik alanlar, dağlık alanlar ve dağlık alanlardaki yüksek düzlükler-yayvan sırtlar üzerindeki yerleşmelerde mer'a hayvancılığı ve tahıl tarımı ile birlikte işçilik etkinlikleri önem kazanmaktadır. Gerçekten, kuzeyde Kazdağ'ının dik yamaçlarında yer alan Beyoba ve Pınarbaşı köylerinde kuru tarım yöntemiyle yetiştirilen tahıl tarımı etkinliklerini işçilik tamamlamaktadır. Kuzeydoğuda Eybek dağının dik yamaçları üzerinde de Fazlıca, Tarlabası ve Çamlık köylerinde genellikle tahıl tarımı, mer'a hayvancılığı ve işçilik yapılmaktadır. Aynı şekilde, güneydoğuda Kocadağ kütleleri üzerinde bulunan Karalar, Çallı, Kuyucak ve Çamtepe köylerinde mer'a hayvancılığı önem kazanmakta, bunu tahıl tarımı izlemektedir.

Yukarıda gerek korelasyon çizelgesi ve gerekse yerşekilleri ile ekonomik etkinlikler arasındaki ilişkiyi betimleyen harita üzerinde yaptığımız değerlendirmeler doğrultusunda, Edremit yöresinde yer alan kırsal yerleşmelerin ekonomik yapısını yerşekilleri faktörünün belirlediğini ve bu ekonomik yapının da yerleşmelerin coğrafi dağılışı üzerinde etkili olduğunu belirgin bir şekilde ortaya koymaya çalıştık.

Daha önce de vurguladığımız gibi, yerleşmelerin ekonomik niteliği sadece yerleşmelerin coğrafi dağılışı üzerinde değil, aynı zamanda nüfus büyüklüğü üzerinde de etkili olmaktadır. Bu nedenle, daha önce değindiğimiz ve yerşekilleri ile nüfus grupları arasındaki bağlantıları belirleyen korelasyon, ekonomik etkinliklerle nüfus grupları bağlamında da ele alınabilir.

Buna göre, tarım etkinliklerinin önem kazandığı ova tabanı, birikinti koni ve yelpazeleri üzerindeki köy yerleşmelerinin sahip oldukları nüfus büyüklüğünün arttığı, buna karşılık, yükseltinin ve eğimin artışına bağlı olarak tarımın önemini kaybettiği ve hayvancılık ile işçilik etkinliklerinin ön plana çıktığı yüksek ve dağlık alanlardaki köylerin nüfus büyüklüğünün ise küçüldüğü gözlenmektedir.

Gerçekten, yüksek nüfus olarak değerlendirdiğimiz ve nüfusları 1083'den daha büyük olan 6 köy yerleşmesinde ekonomik etkinlik tarım ve tarım+hayvancılığa dayanmaktadır (Çizelge 3). Yüksek nüfusa sahip olan bu yerleşmelerin aksine, 360'dan daha az nüfusa sahip olan ve ekonomik etkinliğinin salt tarım olduğu köy yerleşmesi sayısı sadece 3'tür. 361-721

arasında nüfusa sahip olan köylerde ise ekonomik etkinliğin tarım olduğu 4 köy bulunmaktadır. Diğer taraftan, 722-1982 arasında nüfusa sahip olan köylerde ekonomik etkinliğin tarım olduğu, fakat az da olsa hayvancılık ve işçilik etkinliklerinin de ekonomik yaşam içinde yer aldığı gözlenmektedir.

Kısaca, sözkonusu korelasyon, ekonomik etkinliklerin tarım ve tarım ağırlıklı olmak üzere büyükbaş hayvancılığın da ekonomiye katkı sağladığı köy yerleşmelerinin sahip oldukları nüfus büyüklüğünün yüksek, buna karşılık mer'a hayvancılığının ve işçiliğin önem kazandığı köylerde ise düşük olduğunu açık bir şekilde ortaya koymaktadır.

### **Sonuç**

Edremit yöresinde kırsal yerleşmelerin gerek dağılışı, gerekse her yerleşmenin sahip olduğu nüfus büyüklüğünün farklılaşması yöre içindeki ortamların yer yer değişik özellikler taşımasıyla yakından ilgilidir. Çünkü, özellikle kırsal yerleşmeler içinde buldukları ortamın tarımsal potansiyeli çerçevesinde gelişme gösterebilmektedirler. Bu varsayımdan hareketle, öncelikle Edremit yöresindeki yerşekli birimleri ayırdedilmiş ve yöredeki köyler kurulmuş oldukları yerşekli birimlerine göre gruplandırılmıştır.

Bu gruplandırmaya göre, yöredeki köylerin % 6.4'ünün ova tabanı, % 27.7'sinin birikinti koni ve yelpazeleri, % 23.4'ünün az yarılmış alçak tepelik alanlar ve küçük plato yüzeyleri, % 10.6'sının çok yarılmış yüksek tepelik alanlar, % 17.0'sinin dağlık alanlar ve % 14.9'unun dağlık alanlardaki yüksek düzlükler-yayvan sırtlar üzerinde yer aldığı saptanmıştır.

Elde edilen verilerden de anlaşıldığı gibi, yöredeki köylerin büyük bir bölümü alçak alanlarda yer almakta, dolayısıyla yerşekillerinin köylerin dağılışı üzerindeki etkisi açık bir şekilde ortaya çıkmaktadır. Çalışmamızda elde ettiğimiz birinci sonuç budur.

Çalışmamızda ortaya koyduğumuz ikinci sonuç, köy yerleşmelerinin nüfus büyüklükleriyle yerşekilleri arasındaki korelasyonla ilgilidir. Bu bağlamda, Edremit yöresindeki köylerin nüfusları istatistiksel olarak gruplandırılmış ve bu nüfus grupları yerşekilleriyle birlikte değerlendirilmiştir. Buna göre, ova tabanından yüksek alanlara doğru küçük nüfuslu köy yerleşmelerinin ön plana çıktığı, orta ve özellikle büyük nüfuslu köylerin ise alçak ve az yüksek alanlarda yer aldığı belirlenmiştir. Nitekim, ova tabanı üzerinde 360 kişiden daha az nüfuslu hiçbir köy yerleşmesi bulunmamasına karşın, bu nüfus grubunda yer alan köy sayısı dağlık alanlarda 4, dağlık alanlardaki yüksek düzlükler-yayvan sırtlar üzerinde ise 5'tir. Oysa, 1000 kişiden daha fazla nüfusa sahip olup, ova tabanında yer alan köy sayısı 1, birikinti konileri ve yelpazeleri üzerinde 6, az yarılmış alçak tepelik alanlar ve küçük plato yüzeyleri üzerinde de 2'dir.

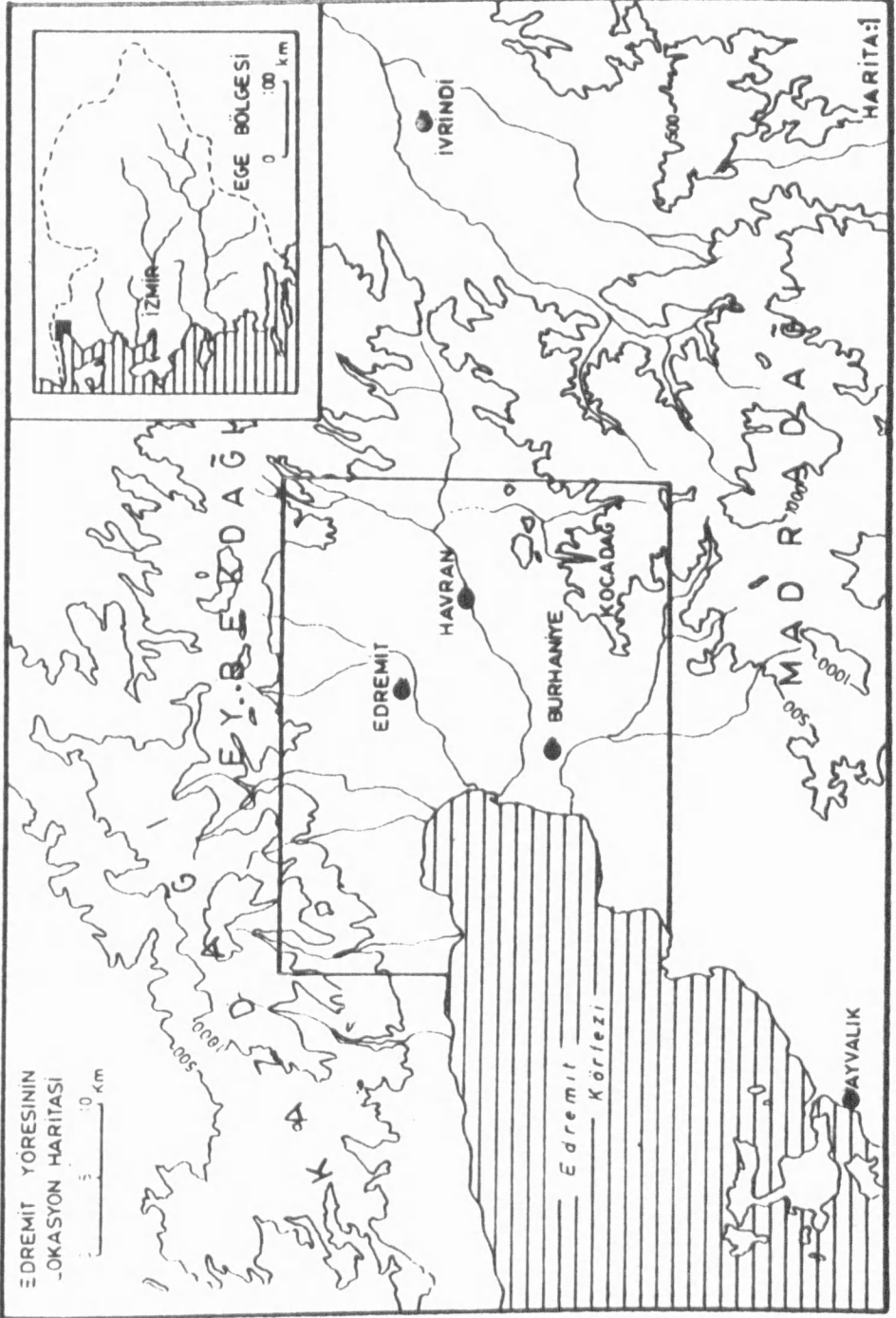
Kuşkusuz, yerşekilleri faktörünün yerleşmelerin dağılışı ve nüfus büyüklüğü üzerindeki etkisi, yerşekli birimlerinin ekonomik yapı üzerindeki etkisiyle ilişkili olarak meydana gelmektedir. Bu nedenle, Edremit yöresindeki köylerde uyguladığımız anketlerden elde ettiğimiz veriler doğrultusunda, köyler ekonomik niteliklerine göre gruplandırılmış ve

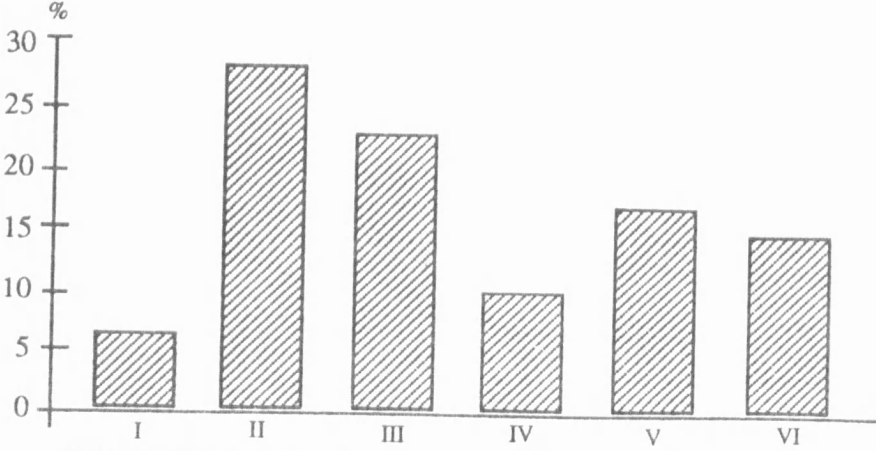
köylerin ekonomik nitelikleri ile yerçekimleri arasındaki korelasyon belirlenmiştir. Buna göre, tarımsal etkinliklerin büyük bir önem taşıdığı yörede, ekonomik nitelikleri tarım ağırlıklı olan köylerin ova tabanı, birikinti konileri ve az yarılmış alçak tepelik alanlarda toplandığı, buna karşılık dağlık alanlarda yer alan köylerde ise hayvancılık ve işçilik faaliyetlerinin ön plana çıktığı sonucu elde edilmiştir.

Çalışmamızda, son olarak köylerin ekonomik niteliği ile bunların nüfus büyüklükleri arasındaki ilişki araştırılmış, sonuçta tarım etkinliklerinin önem kazandığı ova tabanı, birikinti konileri ve az yarılmış alçak tepelik alanlardaki köylerin sahip oldukları nüfus büyüklüğünün arttığı, buna karşılık tarımın önemini kaybettiği ve hayvancılıkla işçilik etkinliklerinin ön plana çıktığı yüksek ve dağlık alanlardaki köylerin nüfus büyüklüğünün ise küçüldüğü saptanmıştır.

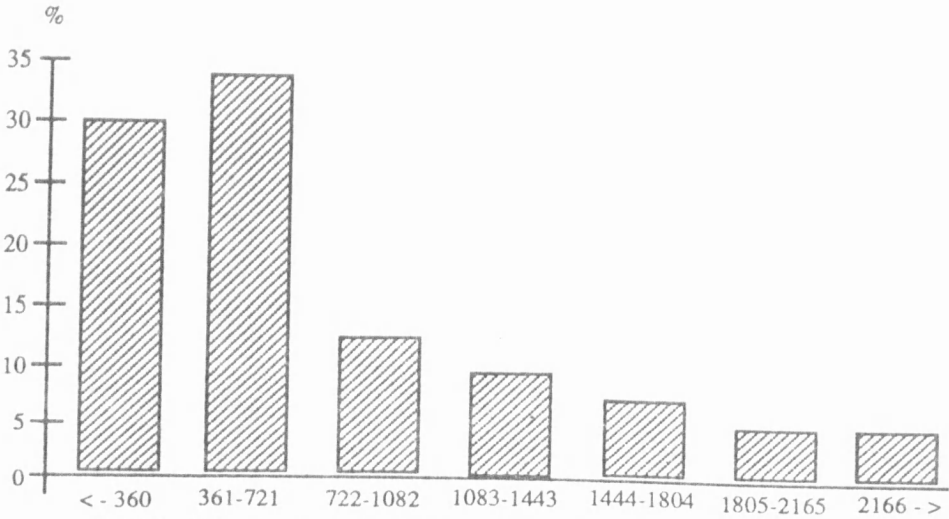
### Kaynaklar ve Notlar

- 1) MUTLUER, M., "Edremit yöresi kırsal alanında nüfus hareketlerine neden olan faktörler", Ege Coğrafya Dergisi, Sayı : 6, İzmir, 1992, s. 119-152.
- 2) Bu konuda bkz:  
BİLGİN, T., Biga Yanımadası Güneybatı Kısımının Jeomorfolojisi, İ.Ü. Yay. No: 1433, Coğr. Enst. Yay. No: 55, İstanbul, 1969.  
D.S.İ. : Edremit ve Armutova (Gömeç) ovaları hidrojeolojik etüt raporu,  
DURUKAL, A., "Edremit ovası kuzeybatı kesiminde yer alan birikinti yelpazelerinin morfolojik gelişimleri", Jeomorfoloji Dergisi, Sayı : 7, Ankara, 1978, s. 35-54.
- 3) Edremit yöresindeki köylerde bazı ekonomik etkinlikler iç içe girmiş ve birbirlerini tamamlayıcı bir özellik taşımaktadırlar. Bu nedenle, yöredeki köyleri ekonomik nitelikleri açısından sınıflandırırken en önemli ekonomik etkinlik ön plana alınmış, köyde başkaca ekonomik etkinlikler de bulunuluyorsa bu esas ekonomik faaliyeti eklenmiştir. Köy ekonomisine katkıda bulunmayan etkinlikler ise dikkate alınmamıştır.





Şekil 1 : Edremit yöresinde köylerin yerşekillerine göre dağılışı (%).  
I) Ova tabanı, II) Birikinti koni ve yelpazeleri, III) Az yarılmış alçak tepelik alanlar ve küçük plato yüzeyleri, IV) Çok yarılmış yüksek tepelik alanlar, V) Dağlık alanlar, VI) Yüksek düzlükler-yayvan sırtlar.



Şekil 2 : Edremit yöresinde köylerin nüfus gruplarına göre dağılışı (%).

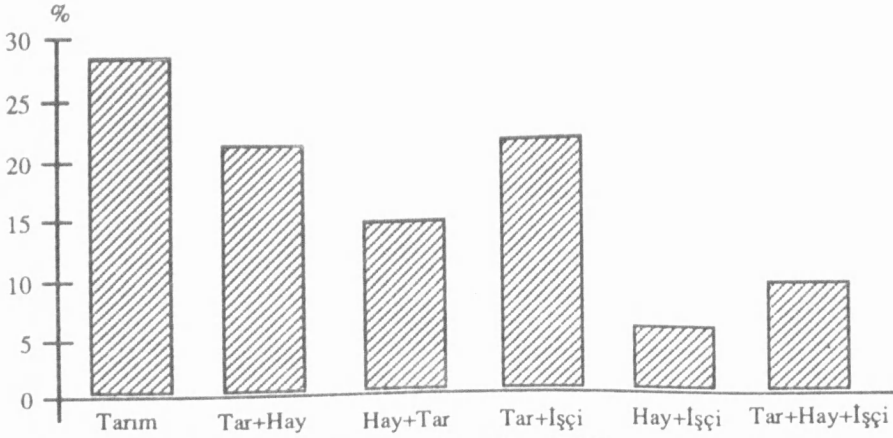




Nüfus Grupları Yerşekli	< - 360	361-721	722- 1082	1083- 1443	1444- 1804	1805- 2165	2166 - >	Toplam
I		2		1				3
II	1	4	2	1	1	2	2	13
III	4	3	2		2			11
IV		4	1					5
V	4	3	1					8
VI	5			2				7
Toplam	14	16	6	4	3	2	2	47

Çizelge 1 : Edremit yöresindeki köylerin nüfus grupları ile yerşekilleri korelasyonu.

I) Ova tabanı, II) Birikinti koni ve yelpazeleri, III) Az yarılmış alçak tepelik alanlar ve küçük plato yüzeyleri, IV) Çok yarılmış yüksek tepelik alanlar, V) Dağlık alanlar, VI) Yüksek düzlükler yayvan sırtlar.



Şekil 3: Edremit yöresinde köylerin ekonomik etkinliklere göre dağılımı (%).  
Tar: Tarım, Hay : Hayvancılık, İşçi : İşçilik.

*Edr. Yör. Kırsal Yerleşmelerin Coğr. Dağılımını ve Nüfus Büyüklüğünü Etkileyen Faktörler*

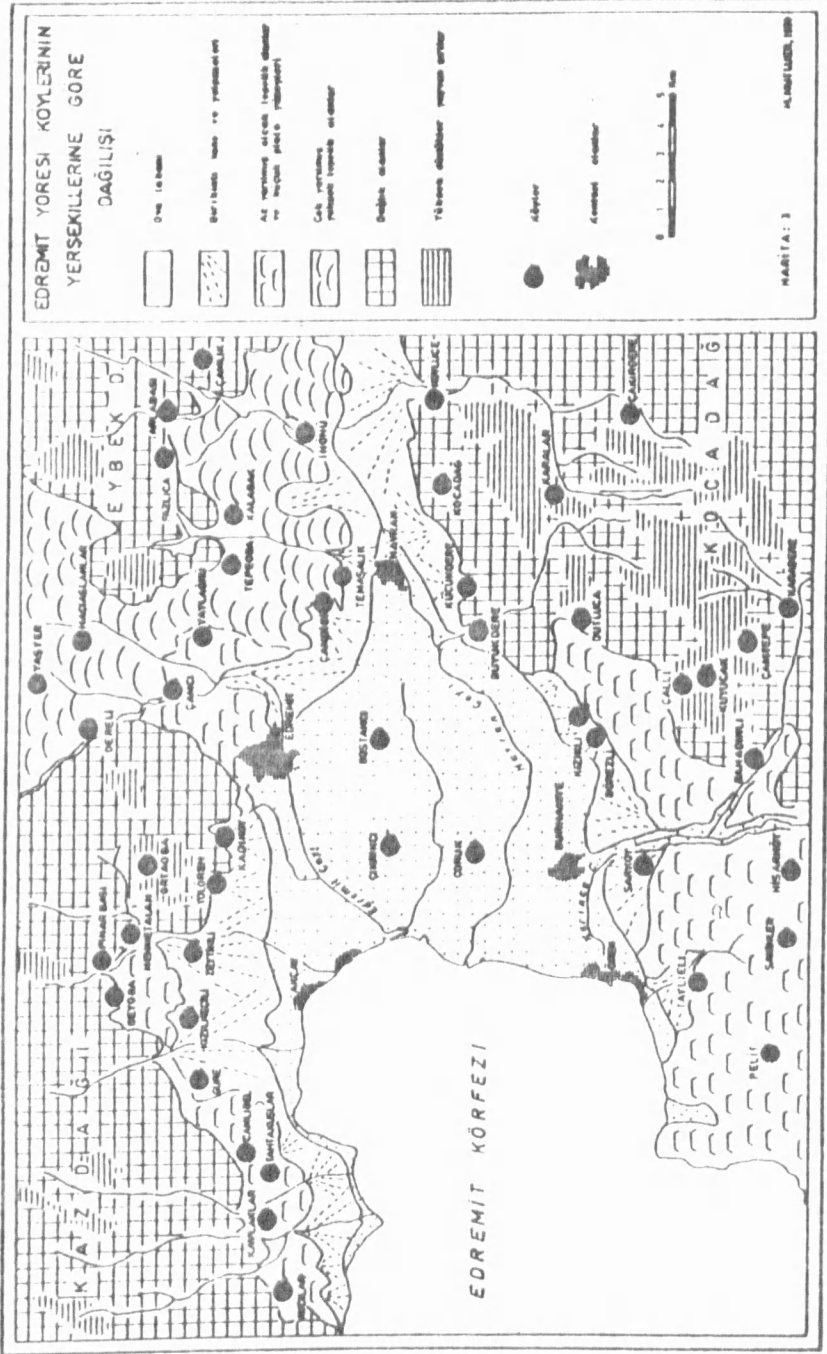
Ekonomik Etkinlik Yersekli	Tarım	Tar+Hay	Hay+Tar	Tar+İşçi	Hay+İşçi	Tar+Hay+İşçi	Toplam
I	2	1					3
II	6	5		2			13
III	5	2		2		2	11
IV		1		3	1		5
V		1	2	2	2	1	8
VI			5	1		1	7
Toplam	13	10	7	10	3	4	47

*Çizelge 2 : Edremit yöresindeki köy yerleşmelerinde ekonomik etkinlikler ile yershekilleri korelasyonu.*

- I) Ova tabanı, II) Birikinti koni ve yelpazeleri, III) Az yarılmış alçak tepelik alanlar ve küçük plato yüzeyleri, IV) Çok yarılmış yüksek tepelik alanlar, V) Dağlık alanlar, VI) Yüksek düzlükler-yayvan sırtlar. Tar : Tarım, Hay : Hayvancılık, İşçi : İşçilik.*

NÜFUS GRP. Ekon. Etkinlik	< - 360	361-721	722-1082	1083-1443	1444-1804	1805-2165	2166 - >	Toplam
Tarım	3	4	2	2	1		1	13
Tarım.Hay.	2	4	1	1	1	1	1	10
Hay.+Tarım	5	1	1		2			7
Tarım+İşçilik	2	3	2	1	1	1		10
Hay. +İşçilik	1	2	1					3
Tar+Hay.+İşçi	1	2		1				4
Toplam	14	16	6	4	3	2	2	47

*Çizelge 3 : Edremit yöresinde köylerin ekonomik nitelikleri ile nüfus grupları korelasyonu. (Tar : Tarım, Hay : Hayvancılık, İşçi : İşçilik)*



**EDREMIT YÖRESİ KOYLERİNİN  
YERSEKİLLERİNE BAĞLI  
EKONOMİK ETKİNLİKLERİ  
AÇISINDAN SINIFLANDIRILMASI**

Öne İbretim



Birlikli bahar ve yazpanterleri



Az verimini alarak terfiksiz mabdar ve hadda paha yasteyleri



Çak yasteyden yemekte terfiksiz kışkılar



Değlek ataklar



Vibrahak ettikililer, Nerevran turlular



Tarım



Tarım - Nerevranca



Nerevranca - Tarım



Tarım - İncelik



Nerevranca - İncelik



Tarım - Nerevranca - İncelik



Koçaklı mabdar



0 1 2 3 4 5 Km



MAPITAYLA

