

Yenimuhacır köyü (Keşan)

Toplumsal ekoloji açısından bir inceleme

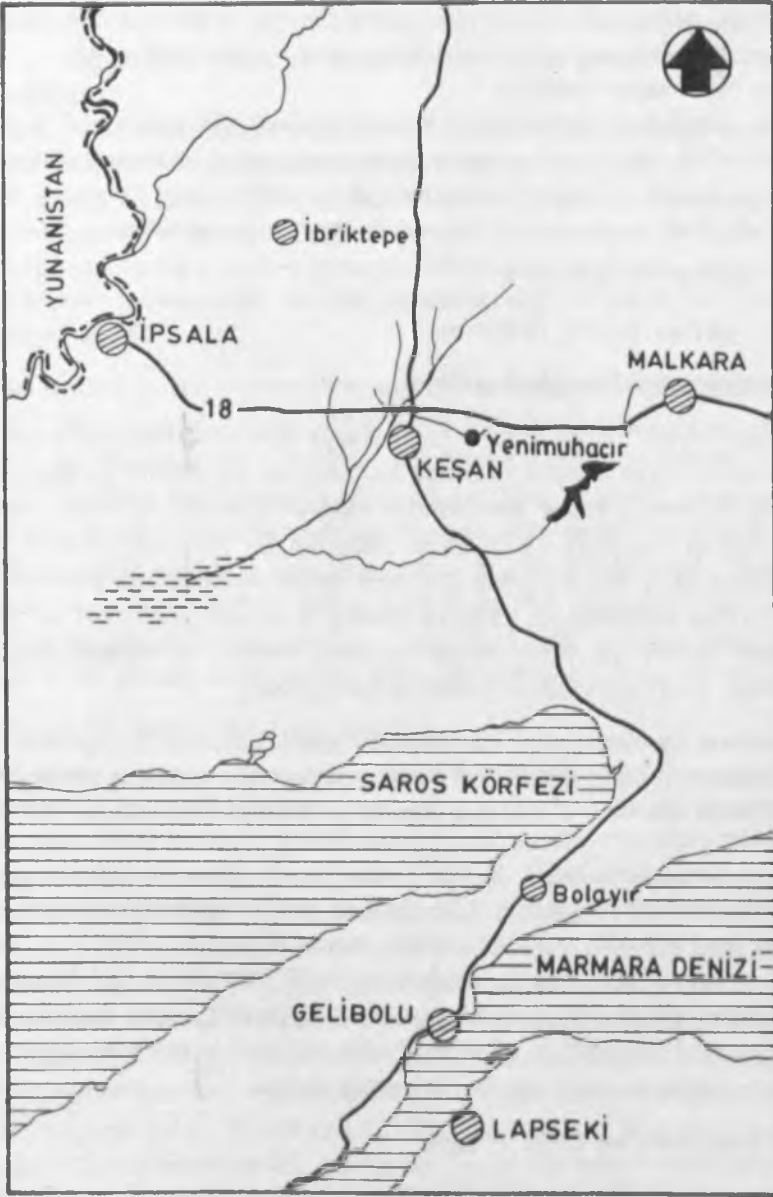
ASAF KOÇMAN

Giriş

Çağımızda, her alanda oluşu gibi, toplumsal alanda da hızlı değişimler ve gelişmeler olmaktadır. Bu değişimler toplumlar arasında ekonomi, uygarlık ve kültür alanında gittikçe derinleşen ayrılıklara da yol açmaktadır. Günümüzde ulaşımın gelişmiş olması topluları, özellikle köy toplumlarını geniş uygarlık alanları olan kentlere bağlamış ve toplumsal değişmelerin küçük toplumlarda hızla yayılmasına neden olmuştur. Ulaşım ile birlikte iletişim araçlarının da gelişme göstermesi kent-köy ilişkilerini artırmış, köyün toplumsal değişmelere katılmasını kolaylaştırmıştır. Yakın zamana kadar, yapıda tabanı oluşturan köyer toplumsal kontrol nedeniyle değişmelere kapalı kalmışlardır. Bilindiği gibi, köyün yeniliklere karşı koyması da değişmeyi güçleştirir. Buna karşılık, kentler sosyal değişimde odak noktasını oluşturmakta ve köy-kent ilişkilerinin sağlanması ile yenilikler, yeni kültür unsurları ve uygarlık köylere doğru yayılmaktadır.

Ülkemizde toplumsal değişimler ilk kez XVIII. yüzyılda Lâle devrinde başlamıştır. Gerçekten Lâle devrinden Tanzimat'a kadar yüzyıllık bir zaman içerisinde meydana gelen yenileşme hareketleri, açık bir şekilde ordunun düzeltilmesi veya yenileştirilmesi konusunda odaklaşır. Tanzimat devrinde ise yenileşme hareketleri amacını değiştirir. Bu devirde toplumsal yapıda ve devletin yönetim tarzında değişmelerin meydana getirilmesine çalışılır. Daha sonra başlayan Meşrutiyet döneminde fikir hareketleri ve yenilik girişimleri toplumu, büyük bir hız ve genişlikte yeni bir zihniyet ve görüşe, yeni bir fikir ve ideale hazırlar(1). Bilindiği gibi bu akım, bugünkü Türkiye'nin yenileşme ortamını hazırlamıştır. Cumhuriyet yönetimi ile başlayan yeni dönemde toplumsal değişimler büyük bir hız ve yeni boyutlar kazanmıştır.

Ülkemizde Cumhuriyetin kuruluşundan bu yana görülen endüstrileşme, ulaşımın gelişmesi ve kentleşme gibi temel toplumsal-ekonomik gelişme ve değişmelerin toplumumuz üzerindeki etkilerini ortaya koymak için çeşitli araştırma ve



Şekil 1 : Yenimuhacır Köyü'nün coğrafi konumu.

incelemeler yapılmaktadır. Aynı zamanda temel yapısı köy kuruluşuna dayanan ülkemizde ise, köy toplumunda meydana gelen toplumsal değişmelerin araştırılması, aydınlatılması ve köy sorunlarının bilimsel yönden açıklanması en önemli noktayı teşkil eder(2). Çünkü, Türkiye'nin kalkınması her şeyden önce köyün tanınmasına, geleneksel köy toplum sistemlerinin modern kuruluşlara yönelebilmesi için bilimsel araştırma tekniklerine göre incelenmesine, köy ve köylü sorunlarının bilinmesine bağlıdır.

Biz de, bu incelemede Edirne ilinin Keşan ilçesine bağlı, kente açık bir köyün, YENİMUHACIR köyünün toplumsal ekoloji açısından yapısını, köy toplumunun zihniyet ve dünya görüşlerini, toplumsal değişmelere karşı tutum ve davranışlarını, köy ve köylü sorunlarını anlamaya ve araştırmaya çalıştık.

DOĞAL ÇEVRE VE TARİH

1. Köyün yeri ve coğrafi özellikleri

a. Konum ve morfolojik özellikler

Yenimuhacır köyü, Edirne ilimize bağlı Keşan ilçesinin doğusunda yer alan ve fazla yüksek olmayan platolar üzerinde kurulmuştur. Bu platolar bölgenin güneyindeki Kuru dağlarının kuzey eteklerinden itibaren başlayan alanların devamı halindedir. Köyün toprakarı içinde kalan platonun bu kısımları güneyde Derbentboğazı deresi ve kolları, kuzeyde Doğanca deresi ve kollarının yatık yamaçlı vadileriyle hafifçe parçalanarak birbirine paralel veya yarı paralel sırt ve tepeler halini almıştır. Burada yer yapısı esmer yeşilimsi renkte, fliş fasiyesindeki nümmülitik kumtaşı ve kiltaşlarından meydana gelmiştir(3).

Plato üzerinde kurulmuş olan Yenimuhacır köyü, Keşan'ın doğusunda ilçe merkezine ortalama 7 km. uzaklıkta ve deniz seviyesinden yaklaşık olarak 150 metre yükseklikte yer almaktadır. Şekil: 1'de görüleceği üzere köyün kuzeyinde 18 numaralı devlet yolu ile ayrılan Küçükdoğanca köyü, doğuda Malkara ilçesine bağlı Danişment, Sarıpolat köyleri, batıda Keşan ilçesi, güneyde Bahçeköyü, Şükrüköyü, Seydiköy bulunmaktadır. Köy doğuda Bağlar sırtları ile Malkara'ya bağlı köylerden ayrılmaktadır. Köyün sınırları içinde Kalebayırı, Karatepe, Teslimkale tepesi ile Karasulu deresi ve Keşan deresine bağlı Köy deresi gibi önemli yeryüzü arızaları vardır. En önemli düzlükler ise köyün içinden geçen derenin tabanı ile tepeler arasındaki tarlalar ve otlaklar, devlet yolunun kuzeyinde Doğanca köyünün sınırına doğru uzanan alanlar meydana getirir.

b. İklim koşulları ve bitki örtüsü

Yenimuhacır köyünde meteoroloji istasyonu yoktur. Keşan ilçesinde onbeş yıldan beri faaliyette bulunan bir meteoroloji kayıt istasyonu vardır. Köyün ilçe merkezine yakın olması (7 km) ve aynı topografya yüzeyi üzerinde bulunması nedeniyle iklim şartları hakkındaki açıklamalarımızı Keşan meteoroloji istasyonu veri-

lerine dayanarak yapmamız mümkündür. Zira köyle ilçe merkezi arasındaki uzaklık az, her iki yerleşme noktası konum, yüzey şekilleri ve topografik özellikler bakımından aynı koşullara sahiptir.

Keşan'da yıllık ortalama sıcaklık 18,6 derece olup maksimum sıcaklık 43°C ve minimum sıcaklık ise -14°C olarak ölçülmüştür. En sıcak aylar Haziran, Temmuz, Ağustos; en soğuk aylar Ocak ve Şubat'tır. Kar yağışlı günler sayısı 10-18 gün arasında değişir.

Yağışlı günlerin ortalama sayısı 68,7 gün olup yıllık ortalama yağış miktarı 619,1 mm. dir. Yağışlar en çok kış aylarında (Kasım Aralık, Ocak) düşer.

Rüzgârlar, basınç şartlarının yıllık değişme durumuna göre, en fazla kuzeydoğudan ve güneybatıdan esmekte; kuzeydoğu rüzgârları daha çok yaz aylarında, güneybatı rüzgârları ise kış aylarının sonunda hâkim görünmektedir. Bütün bu özelliklerde; bölgenin güneyindeki denizin, topografyanın ve kuzeydeki step koşullarının etkileri sezilir.

Doğal bitki örtüsü, büyük ölçüde iklim, yeryüzü şekilleri ve benzeri etkenlere bağlı kalmaktadır. Köyün, üzerinde yer aldığı Kuru dağları kuzeyindeki alçak platolar sahası bitki örtüsü bakımından fakirdir. Bu özellikte, Kuru dağlarının, deniz etkisinin içeri kısımlara sokulmasında oynadığı bir nevi paravana rolünün yanında beşerî tahribin etkisi de muhtemeldir(4). Burada bitki örtüsünü, tahripten kurtulduğu yerlerde, meşe çalılıkları meydana getirir. Köyün içinde ve köy alanının bazı kesimlerinde akçakesme, katran ardıcı, kermes meşesi ağaçlarına rastlanır. Ayrıca 1960 yılında köy tarafından meydana getiriler küçük çam koruluğu vardır ve bu koruluk 1972 yılında Orman İşletmesine devredilmiştir.

2. Köyün tarihi hakkında bazı bilgiler

Halk arasında köyün eski adı "Bulgar Köyü" dür. Fakat köyün bu adı resmî kayıtlarda 1932 yılına kadar sürmüş, o tarihte değişerek "YENİMUHACIR" köyü adını almıştır.

Köyün bağlı bulunduğu ilçe olan Keşan, padişah Mehmet Reşat zamanında, I. Balkan savaşı (1912) sırasında Bulgar işgaline uğramıştır(5). Köyün bugünkü yerinde de daha önce, Osmanlı hakimiyeti zamanında kurulmuş olan bir Bulgar köyü bulunmakta idi. Fakat Bulgar işgali uzun sürmedi. Bir yıl sonra, 1913 de Bulgaristan'ın aşırı ihtirası II. Balkan Savaşı'nı ortaya çıkardı. I. Balkan Savaşı'ndaki çabuk başarısına güvenip Yunanistan'ı ezmek isteyen Bulgaristan, Batı Trakya topraklarına girince buradaki birçok Türk köy ve kasabaların halkı Doğu Trakya'ya göç etmek zorunda kaldı. Yunanistan'da bir Türk kasabası olan Soflu ve köyleri halkı da göç edenler arasında idi. Bunlardan büyük bir grup Uzunköprü ve köylerine yerleşti. Bir grup da Keşan'a geldi. O sıralarda, daha önceleri Soflu kaymakamı iken Keşan kaymakamı olan zat, II. Balkan Savaşı'nın patlak vermesiyle Keşan'dan Bulgar ordusu ile birlikte çekilen Bulgar halkının bıraktıkları köylere batıdan gelen göçmenleri yerleştirdi. Bunlardan 20 hane kadar, Bulgarların çeki-

lirken yakıp yıktığı, eski adı ile Bulgar köyüne yerleşti. Şimdiki adı ile YENİMUHA-CIR olan köy Soflu'dan gelen bu göçmen Türkler tarafından kuruldu.

Daha sonra 20 Temmuz 1920 de Tekirdağ'a çıkarma yapan Yunanlılar, Doğu Trakya'da zayıflamış olan kolordumuzun Osmanlı hükümetine bağlı komutanının hataları yüzünden ilerlediler. Trakya'nın diğer yerleri gibi Keşan ve köyleri bu arada Yenimuhacır köyü de Yunan işgaline uğradı. Yunanlıların işkence ve zulmü ile iki yıl süren işgal hareketi, 19 Kasım 1922 günü, Binbaşı Mehmet Bey komutasındaki bir taburumuz Malkara üzerinden gelip ilçe ve köylerini kurtarması ile son buldu.

NÜFUS ÖZELLİKLERİ

a. Nüfus miktarı ve nüfus yapısı

1975 yılı nüfus sayımı sonuçlarına göre Yenimuhacır köyünde 1131 erkek ve 1087 kadın olmak üzere toplam 2218 kişi yaşamaktaydı. Erkek ve kadın nüfusun ayrılmadığı 1980 nüfus sayımı sonuçlarına göre ise, köyün nüfusu 1883'tür. Çizelge 1'de sayım yıllarına göre nüfus sayısı, kadın-erkek nüfus oranları gösterilmiştir. 1980 yılında nüfus sayısında görülen azalma, son yıllarda köyde nüfus planlaması ve doğum kontrolü çalışmalarına gösterilen ilgiye bağlanmaktadır.

b. Nüfusun artış eğilimi

Nüfusun doğal artışı, doğumların ölümlerden çok olmasından ileri gelir. Bilindiği gibi, bir toplulukta doğanlar ölenlerden ne kadar çok olursa nüfus artışı hızı o kadar yükselir. Nüfus artış hızı da binde olarak ifade edilir.

Bu çalışmada, Yenimuhacır köyü nüfusundaki artış ve eksilişlerin nedenlerini ortaya çıkarmağa çalıştık. Çizelge: 1 incelenirse görülür ki; 1965 yılına kadar nüfus önce yüksek (1940-1955), sonra düşük (1960-1965) bir oranda artmış ve nihayet 1970-1980 döneminde nüfusta bir azalma meydana gelmiştir. Son dönemde bu azalışın başlıca nedeni, bir kısım nüfusun iş için yurt dışına gitmesi, bazı ailelerin çalışmak ya da yerleşmek üzere Keşan, Tekirdağ ve İstanbul gibi şehirlere akın etmesiyle ilgilidir. Ayrıca nüfusun az artışında kişilerin bugünkü hayat ve geçinme şartları içinde az sayıda çocuk sahibi olma isteği de rol oynayabilir. Çünkü kadın ve erkek deneklere uyguladığımız soru kâğıtlarında yer alan "Sizin durumunuzdaki bir aile için en iyi çocuk sayısı kaçtır?" ve "İnsan istediğinden fazla çocuk yapmamak için tedbir almalı mıdır?" sorularına verilen cevaplar bizde bu kanaati doğurmuştur. Bu sorulara verilen cevapların tümünde aileler, 1-2 çocuktan fazla istememekte ve fazla çocuk yapmamak için önlem alınmasını kabul etmektedir. Şu halde köyde, ailelerin az sayıda çocuk sahibi olma eğilimi taşıdıkları anlaşılmaktadır. Diğer taraftan, köyde doğum üzerine olumsuz etki yapan herhangi bir etmen yoktur. Köyde kadınlar sağlık şartlarına dikkat etmekte, gerekli durumlarda köyde bulunan sağlıkevine ve köy ebesine gitmektedirler. Doğumlarda mutlaka ebe çağırılmaktadır. Bu yüzden de son dönemde herhangi bir etkenin nüfusun azalmasında olumsuz etkileri bulunmadığı kanısındayız.

Çizelge: 1 Yenimuhacır köyünde nüfus artışı ve nüfusun cinsiyete göre dağılımı (1940-1980)

Yıllar	Erkek sayısı	Kadın sayısı	Toplam	Erkek %	Kadın %	Artış oranı %
1940	678	798	1476	46	54	—
1945	821	881	1651	49,7	50,3	11,5
1950	—	—	1899	—	—	15,0
1955	1063	1030	2093	50,9	49,1	10,2
1960	1079	1072	2151	50,2	49,8	2,7
1965	1078	1118	2196	49,1	50,9	2,0
1970	1014	1156	2170	46,8	53,2	-1,1
1975	1131	1087	2298	51,0	48,0	2,1
1980	—	—	1883	—	—	-15,0

c. Nüfus hareketleri

Toplumsal ilişkilerin artması, insanların kendi çevreleri içindeki günlük ve olağan hareketleri dışında çeşitli nedenlerle uzak çevre ile ilişkiler kurmalarına yol açmıştır. Kişi ailesiyle birlikte veya yalnız olarak herhangi bir amaçla aslı yerinden sürekli veya geçici bir zaman için ayrılmaktadır. Yenimuhacır köyünde sosyo-ekonomik nedenlerle dışarı ile ilişkiler artmış; iş aramakve çalışmak, alışveriş etmek, çocuk okutmak, hasta baktırmak için şehirle ilişkiler başlamış ve yıldan yıla hızlanmıştır. Örneğin; son beş yıl içinde 15 hane yukarıda belirttiğimiz çeşitli nedenlerle Keşan, Tekirdağ ve İstanbul'a göç etmiş, 120 kişi işçi olarak dış ülkelere gitmiştir. Köyden ayrılanlar bir daha kolayca köye dönmekte, gittikleri yerlerde yerleşerek köyle ağırlarını tamamen veya kısmen koparmaktadırlar.

Dışarıdan gelip köye yerleşenler olmadığı gibi, yabancı ülkelerde çalışanlardan temelli dönenlerin bir kısmı şehirde, özellikle İstanbul'da yerleşmektedir. Son beş yıl içinde yurda temelli dönen 10 işçi ailesinden 3'ü İstanbul'a yerleşmiştir.

Sorularımızı cevaplandıranlar arasında bazı kişiler, içinde buldukları yaşantıdan memnun olduklarını ve köyden sürekli olarak göçmek istemediklerini belirtmişlerdir. Bu kişiler, bugün için artık şehir hayatının zorlaştığını, şehirde geçim şartlarının köydekinden daha elverişli olmadığını, bu yüzden de daha iyi geçim şartları bulmak amacıyla şehre göçün anlamı kalmadığını ifade etmişlerdir.

EKONOMİK VE TOPLUMSAL HAYAT

Bu bölümde, Yenimuhacır köyü halkının bugünkü geçim ve gelir kaynaklarını; dolayısıyla ekonomik ve sosyal hayatın karşılıklı ilişkilerini incelemeye çalışacağız.

Burada hemen belirtelim ki; bugün için köyde çiftçilik, en belli başlı meşguliyet ve gelir kaynağı olarak önem taşımaktadır. Köyde, eskiden beri temel meşguliyet

olan tarım, gelişme göstererek günümüze kadar gelmiştir. Fakat bugün, köy nüfusu içinde temel geçim yolu olan tarımla birlikte az olarak diğer bazı geçim etkinlikleri de yer almıştır.

Köyde, hemen hemen herkes kendi arazisini işler. Ancak 7-8 aile başkalarının arazisinde çalışır. Her ailenin ortalama olarak 40-80 dönümlük tarım arazisi vardır. Bu topraklarda esas ürünler olarak başta buğday olmak üzere, ayçiçeği, mısır ve susam yetiştirilir. Köyde hayvancılık, tarım ekonomisini tamamlayan ikinci önemli geçim yolu olarak görülmekle beraber, gittikçe önemini yitirmekte, bunun yerini yeni olarak arıcılık, sebzeçilik ve meyvacılık almaktadır. Toprak artık çok az hayvan gücü ile işlenmekte, traktör ve pulluk kullanılmakta, ürün makine ile toplanmaktadır. Muhtarın açıklamalarına göre, köyde tarım işlerinde kullanılan 60 traktör, 3 biçir-döver, 2 kamyon ve 100 den fazla pulluk bulunmaktadır. (Resim 2,3). Toprağa kimyasal gübre atılmakta, toprak bütünü ile islâh edilmemiş ve sulama imkânları da çok az olmakla beraber fazla verim elde edilmeye çalışılmaktadır.

Tesbitlerimize göre, köy halkından 50 kişi kadar köy dışında inşaat işçiliği, maden işçiliği yapmakta, 120 kişi yurt dışında işçi olarak çalışmakta ve köyde sanatkâr olarak da 30 kişi inşaat ustası, 2 kahveci, 1 demirci, 1 marangoz, 1 motor tamircisi, 1 değirmenci, 6 şoför, 9 kişi memur ve hizmetli; biri köy içinde, biri Keşan'da olmak üzere 2 kasap bulunmaktadır. İnşaat ustalarının hemen hepsi köy dışında, özellikle merkez ilçede iş bulup çalışmaktadır. Burada şu hususu hemen belirtmek gerekir ki; bütün bu işçi ve sanatkârların tarım ve toprak mülkiyetinden bağları büsbütün kopmuş değildir. Kendileri değilse bile, aileleri ve çocukları tarımla uğraşmakta; kendileri için tarım yine önemli bir çalışma alanı ve gelir kaynağı olarak kalmaktadır. Kentsel nitelik taşıyan, motor tamircisi, kahveci, şoför, demirci, işçi v.b. mesleklerin köyde doğması; nüfus artışı, her şeye rağmen tarım topraklarının ve tarımdan sağlanan gelirlerin geçinmeye yetmemesi başlıca neden olmuş, dışarıyla sosyal ve ekonomik ilişkilerin kurulmasına yol açmıştır.

Bütün köy kadınları ev işleri ve çiftçilikle uğraşır. Köydeki işler bitince veya yan gelir sağlamak amacıyla bir kısım kadın ve çocuklr komşu köylere ayçiçeği teklemek; İpsala ve Tekirdağ'a pancar kazmak veya pancar sökmek için giderler.

Köyün ekonomik ve sosyal hayatı hakkında yapmağa çalıştığımız bu kısa açıklamalardan anlaşıldığı gibi, köyde eskiden beri esas geçim kaynağı tarım ve hayvancılık olup bu etkinliğin köy ekonomisindeki yeri pek değişmemiştir. Tarımın bütün problemleri henüz çözümlenmemiş olmasına rağmen, tarım toprakları eskiye göre daha iyi bir şekilde değerlendirilmekte olup eski tarım araçları yerine makine kullanılmaktadır. Fakat bu arada yukarıda belirttiğimiz gibi; nüfusun artması, tarım gelirlerinin yetmemesi, daha fazla gelir sağlamak isteği, bir kısım nüfusu tarım dışında kaynaklar aramaya sevk etmiştir. Hane başına düşen tarım toprağı 40-80 dönüm civarındadır; bu da toprağın nüfusa göre yetersizliğini açıkça göstermektedir. Bu yetersizlik, bugün için az da olsa, köyde bir kısım nüfusun geçim

için başka yollar aramasına neden olmuştur. Dışarıyla sosyal ve ekonomik ilişkilerin giderek artması, tarım dışı mesleklerin de artmasına yol açacaktır.

Köyde tarımsal kaynakların bir kısmını da mer'alar meydana getirmektedir. Ekonomide hayvancılığın tamamlayıcı bir yer tutmuş olduğu Yenimuhacır köyünde, meraların durumu özellikle dikkat çekicidir. Mer'aların tümü mülkiyet bakımından devlete, kullanma hakkı ortak arazi olarak köy halkına aittir. Fakat 1960 yılından sonra mer'aların bir parçası köy koruluğu haline getirilmiş; 1972 de bu koruluk Orman İşletmesine teslim edilmiştir. Yine mer'aların geniş bir parçası askerî atış alanı olarak orduya verilmiştir. Bu durumda mer'aların alanı daralmış, böylece köy hayvancılığı da gerilemeye başlamıştır. Hayvan varlığı içinde kıvırcık koyunlar (15.000 adet civarında) ve büyükbaş hayvanlar (öküz-inek 1000 adet civarında) önde gelir. Büyükbaş hayvanların aileler arasındaki dağılımı en az 1, en çok 3 adet; koyunların dağılımı ise en az 20, en çok 1000-1.500 adet kadardır.

Yük ve çekim işlerinde at, merkep ve öküzün yerini traktör ve diğer motorlu araçlar almıştır. Bu duruma göre, iş hayvanlarına duyulan ihtiyaç azalmış bulunmaktadır.

KÖY TOPLULUĞUNUN KÜLTÜRÜ

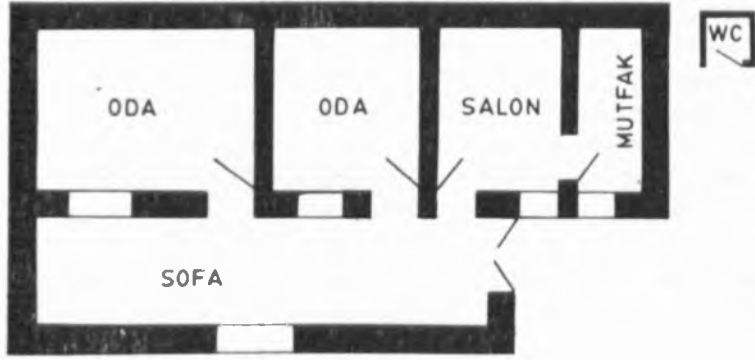
1. Maddî kültür unsurları

a. İnsan ve hayvan barınakları:

Köy, gevşek dokulu bir yapıya sahip olup meskenler birbirinden ortalama 50-150 metre aralıklarla az engebeli bir yüzey üzerinde geniş bir alana, doğu ve güneydoğudaki sırtlara doğru dağılmışlardır. Köyün içinden geçen dereye, iki yandan katılan sel yatakları yarınlar meydana getirmişlerdir. İşte meskenler de bu parçalı yüzey üzerinde kurulmuş olduğundan serpilmek zorunda kalmış ve köye meskenlerin dizilişi bakımından gevşek bir doku kazandırmıştır (Resim: 4).

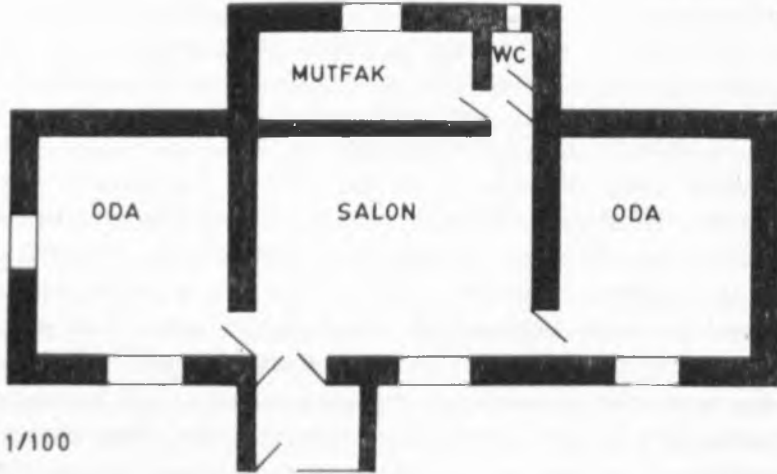
Köy halkının tamamı kendi meskenlerinde barınmaktadır. Meskenlerin duvarları tamamen taştan inşa edilmiştir. Taşlar birbirine çimentolu harçla tutturulmuştur. Meskenlerin tümü iki tarafa eğimli çatı şeklinde ve kiremitle örtülmüştür (Resim: 3.4). Kiremit örtüsü, çoğunlukla oluk tipi kiremit olup az olarak da Marsilya tipi kullanılmıştır. Köy evlerinin tamamı tek katlı olup genellikle 2-3 odalıdır. Odalara ek olarak veya odanın içinde aynı çatı altında mutfak, yıkanma yeri (banyo) ve kiler vardır. Helâ çoğunlukla ev dışında, meskenlerin yan tarafında ya da 5-10 metre uzağında ayrı olarak bulunmaktadır (Şekil: 2 A, B). Ahır ve samanlık ise, meskenlerden ayrı fakat meskene mümkün olduğu kadar yakın, taştan yapılmış bir yapı olup kiremitli bir çatı ile örtülüdür. Meskenler ve eklen-tileri (mutfak, kiler, ahır) içten sıvalıdır. Dıştan sadece taşların arası harçla doldurulmuştur.

Köyde ısıtma aracı olarak soba kullanılır. Sobalar, genellikle "salon" denilen, ötekilerine göre daha geniş oturma odasında kuruludur. Yakıt maddesi olarak odun ve linyit kullanılır. Yemek pişirme işleri "likid gaz" ocaklarında yapılır. Çok az ola-



1/100

Şekil : 2 A — Altı nüfuslu bir ailenin ev plânı.



1/100

Şekil : 2 B — Almanya'da çalışan bir işçinin ev plânı.

rak bazı evlerde odun yakılarak yemek pişirilmektedir. Kış aylarında ısınmak amacıyla yakılan soba üzerinde yemek pişirildiği de olur. Fakat hemen her evde likid gaz ocağı vardır.

Köy meskenleri; yatak, döşeme ve çeşitli ev eşyaları bakımından oldukça zengindir. Köyün şehirle ilişkisi fazla olduğundan meskenlerde modern toplumların kullandıkları eşyaların hemen hepsi görülür. Bu eşyalar arasında halı, likid gaz lâmbası ve ocağı, gardrop, masa, sandalye, karyola, battaniye, ütü, dikiş makinesi, radyo, teyp ve özellikle yurt dışında çalışan işçilerin evlerinde televizyon en çok göze çarpanlarıdır.

b. Besin maddeleri ve beslenme alışkanlıkları

Bilindiği gibi, köylerimizde tüketilen maddelerin pek çoğu aile ekonomileri içinde üretilir; alım ve satım konusu olmaz. Para karşılığında pazardan alınan tüketim maddeleri çeşit ve miktar olarak pek azdır. Köy yerleşmeleri dışarıya açıldıkları, şehirle ilişkilerini geliştirdikleri oranda tükettikleri maddelerin çeşitleri ve sayıları çoğalır; aile ekonomileri içinde üretilen kısım azalır.

Biz de burada, kente açık olan Yenimuhacır köyünde önce beslenme ve beslenme alışkanlıkları konusunda gözlemlerimizi ve bazı ailelerle yaptığımız görüşmelerden elde ettiğimiz bilgileri kısaca açıklayalım. Daha sonra da ayrı bir başlık altında tüketim maddeleri arasında yer alan giyim ve giyinme alışkanlıklarını gözden geçireceğiz.

Köy halkının beslenmesinde besin maddelerinin başında şüphesiz un ve undan yapılmış nişastalı yiyecekler gelmektedir. Fakat kış ve yaz mevsimlerinde alınan besin maddelerinin çeşitleri değişmekte, nişastalı yiyecekler yanında hayvansal ve bitkisel proteinler bol miktarda yer almaktadır. Kış mevsiminde pirinç, kurufasulye, tarhana çorbası, peynir, etli ve hamurlu yemekler yaygındır. Yaz mevsiminde ve sonbaharda tarlaların bir tarafında veya köyün sulanabilen yerlerinde yetiştirdikleri çeşitli sebze ve meyveler (kabak, fasulye, domates, patlıcan, biber, kavun, karpuz, lahana, ıspanak v.b.) başlıca yiyecekler arasındadır. Yaz ve kış mevsimlerinde köye yakın olan ilçe merkezinden de çeşitli yiyecek maddelerini her zaman satın almak imkânı vardır. (Patates, pirinç, hazır makarna, nebatî yağ, tahin helvası, çay, kahve ve alkollü içkiler).

Et tüketimi normal seviyededir. Köyde her gün bir kaç hayvan kesilir. Aynı zamanda köyün şehirle sıkı ilişkisi olduğu için, bir kısım aileler et ihtiyaçlarını ilçeden sağlamaktadır. Yumurta ve bal tüketimi ise oldukça düşük bir seviyededir. Köyde üretilen bal ve yumurta satılır. Köyde keyf verici maddeler tüketimi ise yaygındır. Başta çay olmak üzere, kahve ve alkollü içkiler tüketiminin köy erkekleri arasında yaygın olduğu görülür.

İçme suyu, köyden 2,5 km. uzaklıktaki kaynaktan getirilmiş olup köyün ihtiyacına yetmemektedir. Köyün çeşitli yerlerinde çeşmeler varsa da köylü su ihtiyacını tulumbalı kuyulardan tamamlamaktadır (Resim: 6).

c. Sağlık durumu

Köyde sağlık durumu ve sağlık şartlarına gelince; köyde sağlıkevi mevcuttur. Köyde haftada bir gün doktor gelir. Yine köyde devamlı oturan ebeden başka, işne yapmasını bilen dört kişi vardır.

Köyün çevre temizliği pek düzenli sayılmaz. Sokaklarda ve meskenlerin yakınında çöplükler, ahırlardan çıkarılan hayvan gübresinin biriktirildiği yığınlar hemen her tarafta göze çarpar. Köyün müşterek hamamı ve çamaşırhanesi yoktur. Fakat bununla beraber hemen her evde yıkanma yeri ve helâ vardır. Aile fertleri haftada bir mutlaka çamaşır değiştirir ve yıkanır. Ev içi temizliğine çok dikkat edilir.

Köyde bugüne kadar herhangi bir salgın hastalığa rastlanmamıştır. Köy halkından hastalanan olursa haftada bir sağlıkevine gelen doktora gösterilir; ağır durumlarda da mutlaka ilçedeki hastahane ve doktorlara gidilir.

d. Giyinme ve giyim alışkanlıkları

Köyde giyinme ve giyim alışkanlıklarında zamanla meydana gelen değişmeler olmamıştır. Genç ve yaşlıların giyecekleri arasında büyük farklar da görülmez. Yaşlılar pantolon, ceket ve kasket, kış mevsiminde palto, pardesü giyerler. (Resim: 1, 5, 6). Gençler de aynı şekilde giyinmekle beraber başları açıktır ve iş zamanları dışında kravatlı takım elbiseleriyle dikkati çekerler.

Kadın giyim eşyalarında da dikkati çeken önemli bir özellik yoktur. Özellikle yaşlı ve orta yaşlı kadınlar renkli basmadan veya pazenden dikilmiş entari giyerler. Entari üzerine uzun etekli, siyah parlak setenden dokunmuş ferace giyilir. Genellikle iş zamanlarında ve sokakta entarinin altında renkli ve desenli basmadan dikilmiş, topuklara kadar inen uzun şalvar, ferace ile devamlı giyilmektedir. Kadınlar başlarını düz siyah veya beyaz bir örtü veya eşarpla örterler (Resim: 5, 6). Genç kızlar arasında ise etek, bulûz ve pantolon gibi şehir kıyafetleri yaygındır. İş zamanlarında desenli basma şalvar ve entari giyerler. Genç kızlar baş örtüsü kullanmazlar.

e. Gelir kaynakları, yıllık gelir ve giderleri

Yenimuhacır köyünde refah ve gelir bakımından bir sosyo-ekonomik tabakalaşma görülmez. Fakir, orta halli ve zengin gruplar ayırdetmek mümkün değildir. Köyde yaşayan 520 ailenin hemen hepsi orta halli sayılır. Daha önce belirttiğimiz gibi, tarım topraklarının aileler arasındaki dağılışında büyük bir ölçüsüzlük göze çarpmaz. Çalışan nüfusun büyük çoğunluğu geçimini tarımsal etkinliklerden ve hayvancılıktan sağlar. Çalışan köylü nüfusun az bir kısmı tarım dışı etkinliklerden de gelir sağlamaktadır. Tesbitlerimize göre ailelerin 1980 yılında tarımsal etkinliklerden ve hayvan ürünlerinden sağlanan yıllık net gelirleri ortalama olarak 100-150 bin TL. arasında değişmiştir. Bu gelirler, yetiştirilen çeşitli tarım ürünlerinden; başta ayçiçeği olmak üzere, buğday ve susamdan, besledikleri koyunların ürünlerinden sağlanmıştır. Köyde yetiştirilen ürünlerin büyük bir kısmı; ailelerin

yıllık ihtiyaçlarını karşıladıktan sonra, artanı satılmakta ve bundan gelir elde edilmektedir. Yetiştirilen ürünler arasında ancak ayçiçeği ve susam ile koyunlar ticarî bir önem taşımaktadır.

Tarım dışı etkinliklerden sağlanan gelirler ise; görüşme yaptığımız bazı kişilerin ifadesine göre, yine 1980 yılındaki gelirleri 5–25 bin lira arasında değişmiştir. (Bir işçi 5.000 TL., motor tamircisi 25.000 TL., kahveci 7.000 TL.)

Köylü ailelerin yıllık giderleri, kendi ihtiyaçları için satın aldıkları her çeşit yiyecek, yiyecek, ve çeşitli işler için (yakacak parası, muhtar, korucu ücreti, onarımlar) yapılan harcamalardan oluşmaktadır. Görüşme yaptığımız bazı aile başkanlarının açıklamalarına göre, yıllık giderlerinin 80–100 bin lirayı 1980 yılı için bulduğu anlaşılmaktadır. Çeşitli tarım araç ve âletlerinin satın alınması sürekli olmayan harcamalar (evlenme, doğum, ev eşyası satın alma, hastalık v.b.) yıllık giderlerinin dışındadır. Çünkü bu gibi giderler, ailelerin sahip olduğu işgücünün tarımdan veya tarım dışından sağlayacağı gelirlerle ilgili olarak değişme göstermektedir. Böylece edindiğimiz bilgilere göre, köydeki ailelerin yıllık ortalama giderleri, yıllık gelirlerine yakın veya denk olmakta; ailelerin tasarruf imkânı az görünmektedir. Fakat her şeye rağmen ailelerin sahip olduğu işgücü sayesinde gelirlerini arttırmağa çalışmaları az da olsa tasarrufa yönelme olduğunu gösterir.

2. Manevi kültür unsurları

a. Aile yapısı ve aile büyüklüğü

Toplumun temel birimi olan aile, yöresel şartlar içinde kendine özgü yapısı ve biçimi ile ortaya çıkmıştır. Diğer bir anlatımla her toplum, kendi kültür çevresi içinde bir aile örneği yaratmıştır(6). Toplumda, zaman süreci içinde meydana gelen kültürel değişmeler aile yapısına etki eder ve aile tipinde değişmeler olur. Bu nedenle bugün Türkiye’de şehirleşme, kitle haberleşme ve eğitim faktörleriyle ilgili olarak meydana gelen üç tip aile kuruluşunu ortaya çıkarmıştır(7).

1. Geleneksel aile tipi (Büyük aile)
2. Modern aile (Çekirdek aile)
3. Geçiş tipi.

Bütün bu tiplerin ülke içinde, bölge ve yörelere dağılışı ile dağılış oranlarını tesbit etmek mümkün değildir. Çünkü bu konuda yeterli araştırmalar yapılmamıştır. Yenimuhacır köyünde yaptığımız gözlemler ve uyguladığımız soru kâğıtlarından çıkardığımız sonuca göre, Türkiye’de mevcut üç aile tipinden özellikle “geçiş tipi” ailenin köyde hakim olduğunu söyleyebiliriz. Çünkü bu aile tipinde bir taraftan şehir, diğer taraftan da köy tutum ve değerlerinin etkisi devam etmektedir. Örneğin, geleneksel ailede olduğu gibi, otorite babadadır. Fakat baba, erkek çocuklarının evlenince ayrı bir ev açmalarını ister, hatta onların mutlulukları için bunu gerekli görür. Bununla beraber baba, erkek çocuklarını bir güvence kaynağı olarak görmektedir.

Araştırmamızın sonuçlarına göre, köyde "geçiş tipi" aile ile birlikte "çekirdek aile" tipi de yaygındır ve köydeki aile sayısının üçte birini bu tip aileler teşkil etmektedir. Köyde ortalama aile büyüklüğü de bu durumu kanıtlar. Daha önce belirttiğimiz gibi, köyde 520 aile bulunmaktadır. Köyün 1980 deki nüfusu 1883 kişi olduğuna göre ortalama aile büyüklüğü 3,6'dır. Halbuki Türkiye'de ortalama aile büyüklüğü 5,5 kişidir(8). Türkiye'de "geleneksel aile" tipinin daha yaygın olduğu düşünülürse inceleme konusu olan köyümüzde aile büyüklüğünde değişme olduğu ve geçiş tipi ile modern aile tipinin hâkim olduğu söylenebilir. Bu duruma göre genellikle köyde aileyi karı-koca ve evlenmemiş çocuklar meydana getirir. Bir kısım ailelerde yaşlı baba veya dul ana aile bireyleri arasında yer alır.

b. Aile ve çocuk

Az yukarıda belirttiğimiz gibi, köyde çocuk, özellikle erkek çocuk, aile için bir ekonomik güvence kaynağı olmaktadır. Aile büyükleri, yaşlanıp çalışamayacak duruma geldikleri zaman evlâtlarının ve yine en uygunu erkek evlâdın bakması gerektiği kanısındadırlar. Köyde çocuklar ailenin çalışmasına ilkokul çağında (10-12 yaşlarında) katılırlar. Erkek çocukları tarlada babalarına yardım ederler, mer'ada hayvan otlatırlar. Kız çocukları da evde annelerine yardım ederler, tarlada anneleriyle birlikte iş görürler veya evde, varsa, küçük kardeşlerine bakarlar. Kız ve erkek çocukların ilkokuldan itibaren eğitim görmeleri ana-baba tarafından desteklenir. Öğrenim konusunda kız-erkek ayrımı yapılmaz. Her aile çocuğuna ilkokuldan sonra öğrenim yaptırmak ister. Kız çocuklarının, özellikle öğretmen okullarına, sağlık kolejlerine gönderilmesine çalışılır. Erkek çocukların yine öğretmen okullarına ve imkân bulunursa liselere gönderilmesinin yolları aranır. Erkek çocuklarını bir sanat öğrenmeleri için bir yere çırak olarak vermek isterler. Fakat çoğunlukla; ana ve babalar çocuklarının okumalarını, öğretmen, ebe, sağlık memuru, teknisyen v.b. olmalarını arzu etmektedirler.

Köyümüz ailelerinde, çok çocuğa sahip olma konusundaki değişmelerin erken başladığını tesbit etmiş bulunuyoruz. Görüşme yaptığımız ailelerin hepsi iki, üç çocuktan fazla çocuğa sahip olmadığı gibi, ikiden çok çocuğa sahip olmayı da arzu etmiyorlar. Bu da gösteriyor ki; köyde geleneksel büyük aileden çok, geçiş ve çekirdek aile tipi hâkimdir. Ayrıca aile büyüklerinin tümü, çocuklarını zamanın şartlarına ve gereklerine uygun yetiştirmek istediklerini ifade etmişlerdir.

c. Evlenme ve evlenme çağı

Köyde evlenme yaşı erken sayılmayacak bir durum göstermektedir. Tesbitlerimize göre, kadınlarda ortalama evlenme yaşı 18-20 ve erkeklerde 20-25 arasındadır. Bunun toplumsal ve ekonomik nedenleri vardır. Bugün köyde evlenme çağına gelmiş, fakat ailesini geçindirecek kadar tarımdan veya başka bir işten para kazanamayan, meslek sahibi olmayan, askerliğini yapmamış olan erkekler evlenme isteği göstermemektedirler.

Eş seçiminde karar verme şekli ve yetkisinin kimde olduğuna gelince; genel olarak erkekler evlenirken kendileri karar verip büyüklerinin de rızasını almaktadırlar. Genç kızların evlenmelerine çoğunlukla ana-babaları karar vermekle beraber, mutlaka rızaları alınmaktadır. Hatta, az da olsa bu konuda genç kızlar kendileri karar vermişlerdir. Çünkü köyde bugün, evlenecek yaştakilerin tanışma konuşup anlaşma imkânları kısıtlı değildir. Genç kızlar ve erkekler çalışma yerinde, düğünlerde bir araya gelme imkânı bulabilmekte, sokakta konuşabilmekte veya arkadaşları aracılığı ile ilişki kurabilmektedirler. Hatta gönüllü olan kızın erkek tarafından kaçırılması ile sonuçlanan evlilikler, bugün köyde olağan görülen olaylardandır. Yalnız, kızın gönlü olmadan kaçırma olayına hiç rastlanmamaktadır. Kız kaçırma olayı, köyde aileler arasında anlaşmazlıklara yol açmıyor, samimi dostları, muhtar ve köyün yaşlıları araya girerek sorun çözümleniyor. Köyde başlık geleneği eskiden beri yoktur. Bu nedenle evlilik taraflara malî külfetler yüklemeyiz. Ancak yeni evleneceklerin baba ocağından ayrı ev açmaları, çeşitli ev eşyası almalarını gerekli kılmaktadır

Evlilik konusunda yaptığımız araştırmada elde ettiğimiz sonuçlardan biri de, köyde evli çiftlerin hiç biri birbiriyle akraba değildir. Çünkü, köyde eskiden beri akrabalar arasında evlenme geleneği yoktur. Akraba çocukları, kardeşlik duygusu ve anlayışı ile büyütülmektedir.

Etüd ettiğimiz köyde tek kadınla evlenme mevcuttur. Eşlerin seçiminde köy çevresi aşılmıştır. Evli erkeklerin büyük çoğunluğu eşlerini köy topluluğu dışında başka köylerden, ilçeden ve hatta Tekirdağ'dan, Malkara'dan seçmişlerdir. Evlilikte, dinî ve resmî iki nikâhın birden yaptırılması esas olmakla birlikte, yalnız resmi nikâhla evlenenler de vardır. Resmî nikâhla yetinenler, özellikle okumuş gençlerdir.

d. Eğitim ve öğretim

Yenimuhacır köyünde okul 1964 yılında açılmıştır. Daha önce köy çocukları güç şartlar altında ve az sayıda ilçedeki okullara devam ediyorlardı. Bu yüzden de köyde okur-yazar oranı ağır artmıştır. 1975 yılı nüfus sayımı sonuçlarına göre köyde okur-yazar sayısı 1075 kişi kadar olup bunun köy nüfusuna oranı % 49 civarındadır. Halbuki aynı sayım yılı sonuçlarına göre ülkemizde okur-yazar oranı % 55 idi. Daha yakın yıllara ait elimizde istatistik veriler bulunmadığı için, köyde okur-yazar sayısının kesin durumunu bilemiyoruz. Fakat tahminimiz şudur ki, köyde okulun açılışından bu yana okur-yazar sayısı artmıştır. Çünkü bugün köy halkının okula ve öğretmenlere karşı ilgisi fazladır. Köyde çalışmamıza devam ettiğimiz sırada okul kapalı idi ve öğretmenler yaz tatiline gitmişlerdi. Ancak ziyaretimizin son gününde öğretmenlerden bir tanesiyle görüşmek imkânı bulabildik. Öğretmen, muhtarın ve köylülerin kendilerine ve okula karşı ilgisinden çok olumlu şekilde söz etti. Okulun 1980-1981 öğretim yılına ait öğrenci durumu hakkında bilgi verdi. Okul, devlet-köylü işbirliği ile yapılmıştır. Köy nüfusunun ve

okul çağındaki çocuk sayısının, fazla olması ve ileride ortaokula ihtiyaç olacağı düşüncesiyle okul binası geniş yaptırılmıştır. (Resim: 1, 7). Nitekim 1973 de ilkokul binası içinde ortaokul öğretime başlamıştır. Her iki okulun 1980–1981 öğretim yılındaki öğretmen ve öğrenci durumu şöyledir:

Çizelge : 2 Yenimuhacır köyü ilk ve ortaokulunda öğretmen ve öğrenci durumu (1980-1981)

İlk ve Ortaokulda görevli öğretmen sayısı	İlk ve Ortaokul öğrenci sayısı				
	İlkokul öğr.	Ortaok. öğr.	İlkok. öğrenci.	Ortaok. öğrenci.	
Bayan:	6	2	Kız:	130	27
Erkek:	5	3	Erkek:	140	45
Toplam:	11	5	Toplam:	270	62

Çizelge: 2'ye göre Yenimuhacır köyünde erkek çocuklar kadar kız çocukların da her iki okula gönderildiği anlaşılmaktadır. Yine öğretmenin ifadesine göre, okullara devamsızlık söz konusu değildir. Kız çocukların okutulmasına özen gösterilmektedir. Köylüler her durumda okula yardım elini uzatmaktadırlar. Köyde halen orta öğrenime (ortaokul, lise ve öğretmen okulları) devam eden 100'e yakın öğrenci ve yüksek öğrenimde 5 kişi; orta öğrenimi bitirmiş 40, yüksek öğrenimi tamamlamış 4 kişi vardır. Yüksek öğrenimi bitiren dört kişiden üçü, köyde oturmamakta, bunlardan biri elektrik mühendisi, biri muhasip ve biri avukat olarak çalışmaktadır. Dördüncüsü Ortadoğu Teknik Üniversitesi'nden yeni mezun olmuştur.

Buraya kadar yaptığımız açıklamadan anlaşılacağı gibi, köyde ilkokuldan sonra üst okullara devam edenler olmuştur. Köyde yakın zamanda ortaokulun açılmış olması da köy çocuklarına daha yukarı öğretim basamaklarına daha çok geçme imkânı sağlayacaktır.

Köyde ilk ve ortaokuldan başka eğitim ve sosyal ilişkiler sağlayan daha başka kurumlar da vardır. Bunlar, köydeki iki cami, on köy çocuğunun devam ettiği Kur'an kursu, muhtarın başkanlığında toplanarak köy işlerinin görüşüldüğü köy odası, gençlerin toplandığı, günlük gazetelerin okunduğu ve ülke olaylarının konuşulduğu köy kahvesidir. Bir de köyde çok yönlü "Kalkınma Kooperatifi" kurma girişimleri vardır.

e. Din ve inançlar

Bilindiği gibi; din, sosyal kurumların en önemlilerinden biridir. Köy hayatının düzenlenmesinde, fertlerin ahlâki yaşayışında, dünya ve ahiret sorunlarının aydınlanmasında din önemli bir etkidir. Biz ise, bu bölümde köy halkının dini inancı ve dine karşı tutum ve davranışlarını incelemeye çalışacağız.

Şunu önce belirtelim ki; Yenimuhacır köyünde müslüman olmayan kimse yoktur. Herkes sunni müslümandır. Hanefi mezhebine bağlıdır ve mezhep ayrılığı

görülmemektedir. Köyde iki cami ve bu camilerde çalışan birer imam vardır. (Resim: 7) İmamlar kadroludur. Köy toplumu içinde yaşlılar, gençlere göre daha fazla camiye devam etmektedirler. Ancak dinî bayramlarda ve cuma günleri yaşlılar gibi, gençler de camiye gitmektedirler. Ramazanda hemen herkes oruç tutar ve bu görevin yerine getirilmesinde yine herkes özen gösterir. Köy imamı ve bazı dindar kişilerin yardımlarıyla bir Kur'an kursu açılmışsa da kursa giden çocukların sayısı azdır. (Kursa devam eden on çocuğun altısı kızdır.)

Bu duruma göre, köy toplumunda günlük namazlar, daha çok kişisel ve çevre baskısı dışında dinî bir görev olarak yapılmakta; buna karşılık oruç, bayram ve cuma namazları ise toplumun geleneklerine bağlılığı göstermektedir.

Köy halkı arasında batıl inanç ve itikatlar yoktur. Çeşitli dert ve hastalıkların iyileştirilmesinde hiç bir yola baş vurulmamakta; muska, büyü, fal, nazar değmesi, çarpılma gibi inançlar her yaştan kadın ve erkekler tarafından kesinlikle reddedilmektedir. Ancak yaşlılar arasında kadere kismete inanç, dinî bir anlam taşıdığı için vardır.

Köyde çocukların din eğitimi; okulda okutulan din dersleri, Kur'an kursu ve aile büyüklerinin öğrettiklerinden ibarettir.

Şu halde Yenimuhacır köyünde zaman süreci içinde inanç, tutum ve davranışlarda önemli derecede değişimler olmuştur ve bu değişme süreci devam etmektedir.

f. Köy yönetimi

Ülkemizde köylerin yönetimi 442 sayılı ve 18.3.1968 tarihli bir kanunla düzenlenmiştir. Bu kanuna göre köyün yönetim kadrosunu köy muhtarı, ihtiyar meclisi, köy korucuları, köy imamı ve köy kâtibi oluşturur.

Yakından gördüğümüze göre, köy idaresinde en etkili kişi muhtardır. Muhtar, kendisine gösterilen güvenden dolayı görevini son derecede benimsemiş, köy işleriyle ilgili bütün sorumlulukları yükslenmiştir. Öğrendiğimize göre de, köy muhtarının sevilmesi ve tutulması, onun eski ve kalabalık bir aileden gelme bir kişi olmasıyla ilgilidir. Muhtar, köyde birlik ve dayanışmayı sağlamıştır. Köylü iye di sorunlarının çözümü için birlik ve dayanışmanın gerekliliğine kuvvetle inanmıştır.

g. Oyun, eğlence ve boş zamanları değerlendirme

Köyde toplu eğlence ve oyunlar ancak düğünlerde yapılmaktadır. (Resim: 6, 8). Bayramlarda aile içinde eğlenceler ve bayramlaşma yer alır. Düğünlerde kadın ve erkekler birlikte eğlenirler. Rumeli ve serhat türküleri söylenir. Davul zurna yerine klarnet, darbuka, cümbüş veya keman çalan ekipler getirilir. Diğer günlerde işten geriye kalan zamanlarını kadınlar nakış, basit dokuma (kilim, yo yaygısı) ve el örgüleri yaparak geçirir. Erkekler kahveye gider, burada toplanarak sohbet ederler, gazete okurlar, günlük olayları konuşup tartışırlar.

SOSYAL DEĞİŞME VE KENTLEŞME EĞİMLERİ

Günümüzde sosyal değişme, toplum yapısındaki farklılaşma veya başkalaşma olarak tanımlanmaktadır. Her toplum belirli derecede bir değişme süreci içindedir. Bu yüzden çağımızda değişmeyen, statik bir toplum düşünmek mümkün değildir.

Şu halde yukarıdaki görüşe göre, her toplum sürekli bir değişmeye tâbidir. Sosyal değişimin biricik motifi kültürdür ve kültür tıpkı canlı bir organizma gibi sürekli değişme halindedir. Her kültür de sürekli bir değişme halinde olmakla beraber, kültürü meydana getiren unsurların hepsi aynı zamanda ve aynı hızla değişmez. Bunun da sebebi şudur: Değişme halinde olan bir kültürde bazı unsurların hızlı değişmesi, bazılarının yavaş değişmesi veya gecikmesi kültür unsurları arasındaki ilişkinin derecesine bağlıdır. Kültür unsurları maddî ve manevî olmak üzere iki kısımda incelenmektedir. Maddî ve manevî kültür unsurlarının arasındaki ilişkiler ve bu unsurların değişmesini sağlayan etkenler birbirinden çok farklı ve çeşitlidir. Başka bir anlatımla; coğrafi çevre farklılığı, teknolojik gelişmeler ve toplumlar arasındaki kültürel ayrılıklar toplumsal değişmeyi oluşturan etkenlerdir. Bütün bu etkenlerin toplumsal değişme üzerinde ayrı ayrı etkileri vardır. Coğrafi çevrenin sahip olduğu doğal kaynaklar ile çeşitli imkânlar veya imkânsızlıklar, teknolojik gelişmeler ve bu gelişmelerin üretim hayatındaki rolü, toplumun alışkanlıkları, zihniyeti, tutum ve davranışları sosyal hayatı etkileyici ve değiştiren unsurları olarak kabul edilir.

Toplumumuzda sosyal değişmeler, özellikle 18. yüzyılda başlamış, teknolojik ve sosyal etkiler Batı'dan gelmiş; tutum ve zihniyeti, alışkanlıkları farklı olan toplumumuzda serbest veya güdümlü değişmeler meydana gelmiştir. Böylece ülkemizde geleneksel toplum yapısından, modern toplum yapısına geçen ve gelişmeye yönelen bir toplum oluşumu başlamıştır. Ülkemize Batı'dan giren kültürel değişmelerin yolu üzerinde bir lerleşme noktası ve sosyal topluluk teşkil eden Yenimuhacır köyündeki değişmelere burada kısaca değinelim. Adı geçen bu yerleşme yerinde meydana gelen değişmeleri açıklamaya geçmeden önce itiraf edelim ki, kısa bir sürede tamamlama zorunluğu nedeniyle çalışmamız dar kapsamlı oldu. Bu yüzden sosyal değişmelerin her iki yönünü, maddî ve manevî kültür unsurlarındaki değişmelerin zaman sürecine bağlılığını yeterince inceleyemedik. Çalışmamızda daha çok, Yenimuhacır köyünün toplumsal ekoloji açısından bugünkü görünümüne önem verdik. Burada, incelediğimiz köyde görebildiğimiz sosyal değişme şekilleriyle, topluluğun şehirleşme eğilimlerini ve değişmelerde rol alan etkenleri gözden geçirmeğe çalışacağız. Yolların yapılması, ulaşım araçlarının gelişmesi dolayısıyla köylünün kentle teması sağlanmıştır. Böylece köyde yaşayan, fakat kenti sık sık ziyaret eden köylü, şehir değerlerini köye taşımıştır. Örneğin kente yakın ve ulaşım araçlarına sahip olan köye sabah-akşam gidip gelme imkânı vardır (Resim: 3, 10).

Ulaşım, yol ve araçların gelişmesi köyün yakın ve uzak çevresiyle ilişkilerini artırmış, bir kısım nüfus köyden şehire göç etmiş veya çalışmak için yurt dışına çıkmıştır. Böylece köy topluluğunun dış çevre ile ilişkileri sıklaşmış, köy-kent bağlantısının kurulması ile kente ait araç, eşya, kıyafet ve davranışlar köye girmiştir. Gençlerin saç uzatması, genç kızların pantolon giymesi, koltuk, gardrop, dikiş makinası v.b. gibi eşyanın alınması ve kullanılması gibi.

Köy-kent bağlantısının kurulması, tarım teknolojisine ait gelişmelerin izlenmesini mümkün kılmış, çeşitli tarım araçlarının köye ithalini sağlamıştır. Kimyasal gübrenin kullanılması ile birlikte köyde 50 adet traktör ve 3 adet biçer-döverin varlığı, tarımdaki teknolojik gelişmeyi gösterir. Şüphesiz maddi kültürdeki bu değişmeler köylünün zihniyetinde, tutum ve davranışlarında geniş ölçüde değişmeler meydana getirmiştir. Nitekim ailelerin az sayıda çocuğa sahip olma isteği, köy nüfusu artışında olumsuz etkiler yaptığı gibi, aile yapısında da değişikliğe sebep olmuştur.

Kitle haberleşme araçlarının köyde yayılması sosyal değişmede önemli bir gelişme meydana getirmiştir. Bunlardan günlük gazetelerin köyde her gün okunması, telefon, radyo ve televizyon aracılığı ile günlük olaylardan haberdar olmaları dünya görüşlerinde ve toplumsal tutumlarında değişmelere yol açmıştır.

Tarımsal teknolojinin gelişmesiyle üretimin eskiye göre artması ve bazı ürünlerin (ayçiçeği, buğday, susam) ticarî amaçla üretimine girilmesi köyde ekonomik gelişmeyi sağlamış, fakat bu gelişme sosyal tabakalaşma ve sınıf farkları yaratmamıştır. Bunun başlıca nedeni, şimdilik tarım topraklarının aileler arasındaki dağılımında büyük bir dengesizliğin görülmeşiştir. Göçmen olan köy topluluğu arasında başlangıçta tarım toprakları dengeli bir şekilde dağıtılmıştır.

Köy topluluğu, göçmen olması nedeniyle, yerli gruplardan farklı olarak şehir değerlerine karşı olumlu tutumlara sahiptir. Köy kente açık olup örneğin; ev eşyalarının hemen tamamı kente benzemektedir. Kılık kıyafet genellikle konfeksiyon olup kentten satın alındığı için kentlilerle aynıdır.

Köyde ilk ve ortaokulun varlığı, ülkemiz şartlarına göre ileri bir gelişmedir. Bir kısım öğrencilerin ilkokuldan sonra üst okullara devam etmesi ve bazılarının yüksek öğrenim yapmaları, köy topluluğunda eğitim düzeyinin yükselmekte olduğunu gösterir.

Köy topluluğundaki kültürel gelişmelere ve kentle ilişkilerin artmasına rağmen köy toplumunun bir kısmı kent hayatını arzu etmekte, bir kısmı da hiç istememektedir. Görüşme yaptığımız kişiler arasında kentte yaşamayı arzu edenlerle etmeyenler aşağı yukarı eşit orandadır. Kentte yaşamayı istemeyenler, kent hayatının bugün için çeşitli sıkıntılara yol açtığını, kentte köyden daha iyi yaşama şartları bulabileceklerini sanmadıklarını, kent hayatının ise bir meslek sahibi olmayı gerektirdiğini, kendilerinin meslekleri olmadığını ifade etmişlerdir. Kent hayatını isteyenler ise; kentte, köyden daha iyi yaşama şartları ve geçim kaynakları bulabileceklerini, kentte çocuklarını meslek sahibi yapabileceklerini ileri sürmüşlerdir.

Buraya kadar açıklamaya çalıştığımız sosyal değişimler ve köy topluluğunun kentleşme eğilimi, şüpheşiz köy toplumunun maddi ve manevi kültüründe görebildiğimiz değişimlerdir. Bütün bu değişimlere etki eden coğrafi, teknolojik ve kültürel faktörleri daha derin bir şekilde incelemek ve sosyal değişimin zaman sürecine bağlılığını ayrıntılarıyla ortaya koymak mümkündür.

KÖYÜN BUGÜNKÜ SORUNLARI

Buraya kadar, Yenimuhacır köyünün kültürel yapısı ile topluluktaki sosyal değişimlerin bugünkü görünümünü açıkladı. Topluluğun maddi ve manevi kültüründeki değişimlerin zamana bağlı olarak değişik faktörlerin etkisi altında meydana geldiği görüldü. Topluluğun hayatında, davranışlarında, dünya görüşünde, üretim şekillerinde, kullandıkları eşya ve araçlarda meydana gelen değişimler engellenmemiş, her zaman elverişli şartlar bulmuştur. Vukubulan kültürel değişimler, topluluğa yarar sağlayan ve ihtiyaçlarına cevap teşkil eden cinsten değişimlerdir. Bununla birlikte değişen kültürün çeşitli kısımlarında; özellikle maddi ve manevi unsurlarında ve değişim sırasında mutlaka birtakım aksaklıklar ve düzensizlikler meydana gelir. Kanımızca, kültür değişimleri ile ilgili olan bu aksaklıklar ve düzensizlikler toplumun başlıca sorunları olarak kendini gösterir. Örneğin köyde, tarımsal teknolojinin gelişme göstermesi ile birlikte kimyasal gübrenin kullanılması gerektiği ve ihtiyaç duyulduğu zamanda sağlanmaması, tarımsal ilâçların bulunmaması birer sorundur.

İçme suyu köy ihtiyacına yetmemektedir. Köylü su ihtiyacını tulumbalı kuyulardan tamamlamakta, kuyu suyunun her an kirlenmesi ihtimali ile köyün sağlık durumunda bir sorun teşkil etmektedir. Nitekim içme suyu için YSE'ye başvurmuş, etüdü yapılmış, fakat içme suyu için çevrede uygun bir kaynak bulunmamıştır. Neticede su sağlanması için çok pahalıya mal olacak olan sondajlara gerek duyulmuştur.

Tarımsal verimi arttırmak için tarım topraklarının islahı ve korunması gereklidir. Yamaçlardan inen sellenme suları toprağı aşındırdığı gibi, sel sularının taşıdığı kaba unsurlar toprağın özelliğini bozmaktadır.

Nihayet köyün bir başka sorunu da mer'alarla ilgilidir. Daha önce söylediğimiz gibi, köy mer'asının bir kısmı koruluk haline getirilmiş, geniş bir parçası da atış alanı olarak orduya verilmiştir. Mer'aların daralması, köyde önemli bir gelir ve geçim kaynağı olan hayvancılığa zarar vermiştir.

ÖZET VE SONUÇ

Bu incelemede, Edirne ili Keşan ilçesine bağlı YENİMUHACIR köyünün toplumsal ekoloji özellikleri araştırılmıştır. Araştırma, her yaşta kadın ve erkek deneklere uygulanan soru kâğıtlarının sonuçlarına, kişisel gözlemlere ve köy hakkında genel bilgi için muhtar ve ilgili kişilerle yapılan görüşmelere dayanır. Köy hakkında elde ettiğimiz bilgileri ve ulaştığımız sonuçları, çeşitli başlıklar altında bölümler halinde açıklamaya çalıştık.

Her şeyden önce, etüd ettiğimiz Yenimuhacır köyünün toplumsal imkânları git-tikçe gelişmektedir. Köyün, ilk ve ortaokula, sağlıkevine, PTT acentasına sahip olduğu belirtilirse burada sosyal imkânların gelişmekte olduğu anlaşılır.

Köy topluluğu kent hayatını benimsemiştir Yerleşme ilçe merkezine çok yakındır; dış çevre ile teması fazladır. Neticede köy-kent bağlantısı kurulunca topluluk, üretimde, yaşayışta ve teknolojide meydana gelen değişmelerin erkenden farkına varmış, her türlü yeniliğin kabulünde olumlu tutum göstermiştir.

Tarım teknolojisine ait yeniliklerin alınması ile tarımsal üretim artmış ve topluluğun ekonomik hayatı canlanmaya başlamıştır. Bununla beraber tarım topraklarının köy nüfusuna oranla yeterli olmaması yüzünden bir kısım nüfus dışıarda işçilik yapmağa ve yurt dışında çalışmağa başlamıştır. Fakat bunlar tarım ekonomisinden ve topraktan bütünüyle kopmamışlardır. Gelirlerinin bir kısmını yine tarımdan sağlarlar. Şu halde köy hayatında tarım ve hayvancılık hâkim ekonomik etkinliklerdir.

Sonuç olarak, köy hayatında meydana gelen değişme ve gelişmelerle birlikte bugün çözüm gerektiren birtakım sorunlar da vardır. Bu sorunların gecikmeden çözümlenmesi incelediğimiz köy toplulmunun ekonomik, toplumsal ve kültürel hayatında kalkınmaya ve canlanmaya geniş bir yol açacaktır.

Kaynaklar

- (1) TURHAN, M : **Kültür Değişmeleri**, İstanbul, Millî Eğitim Bakanlığı Devlet Kıtaplari, 1000 Temel Eser: 10, 1969.
- (2) TÜRKDOĞAN, O : **Türkiye'de Köy Sosyolojisinin Temel Sorunları**, Erzurum, Atatürk Üniversitesi yayınları: 76, 1970.
- (3) DÖNMEZ, Y : **Trakya'nın Bitki Coğrafyası**, İstanbul, İstanbul Üniversitesi yayınları: 1321, 1968.
- (4) DÖNMEZ, Y : a.g.e., 1968.
- (5) ÖZALP, İ : **İlçemiz Keşan**, Keşan, 1975.
- (6) TÜRKDOĞAN, O : a.g.e., 1970.
- (7) TÜRKDOĞAN, O : a.g.e., 1970.
- (8) TİMUR, S : **Türkiye'de Aile Yapısı**, Ankara, Hacettepe Üniversitesi yayınları: 15, 1972.

Summary

Yenimuhacır village (Keşan district, Thrace)

A socio–ecological study

In this study the characteristic of the social ecology of Yenimuhacır village, which is located in Keşan district, are investigated. The search depends on the results of the questionnaires, observations in the area, and the interviews made with the persons concerned. The social and the economical conditions of this village have been gradually developed. The village community has been interested in the urban life and their relations with the external surroundings have been increased. Due to the fact that the village is open in manner to be influenced by the urban life and the relations with the cities are excessive, the changes in social life started very early.

The production and the economical activities have increased due to the developing agricultural technology. All these social and economical changes have caused a lot of problems to be solved.



Resim : 1 — Köyün yönetim kadrosu: Köy muhtarı ve ihtiyar meclisi üyelerinden bazıları.



Resim : 2 — Köyde tarım işlerinde kullanılan traktörlerden biri.



Resim : 3 — Köyde tarım işlerinde kullanılan araçlardan bazıları (biçer-döver ve pulluk).



Resim : 4 — Kiremit çatılı köy meskenleri.



Resim : 5 - Köyde düğün.



Resim : 6 — Köylünün su ihtiyacını karşıladığı tulumbalı kuyulardan biri.



Resim : 7 — Köy okulu ve camii.



Resim : 8 — Köy düğününde klarnet, darbuka ve keman ekibi.