

Kozak yaylacılığı üzerine bazı gözlemler ve notlar (Batı Anadolu)

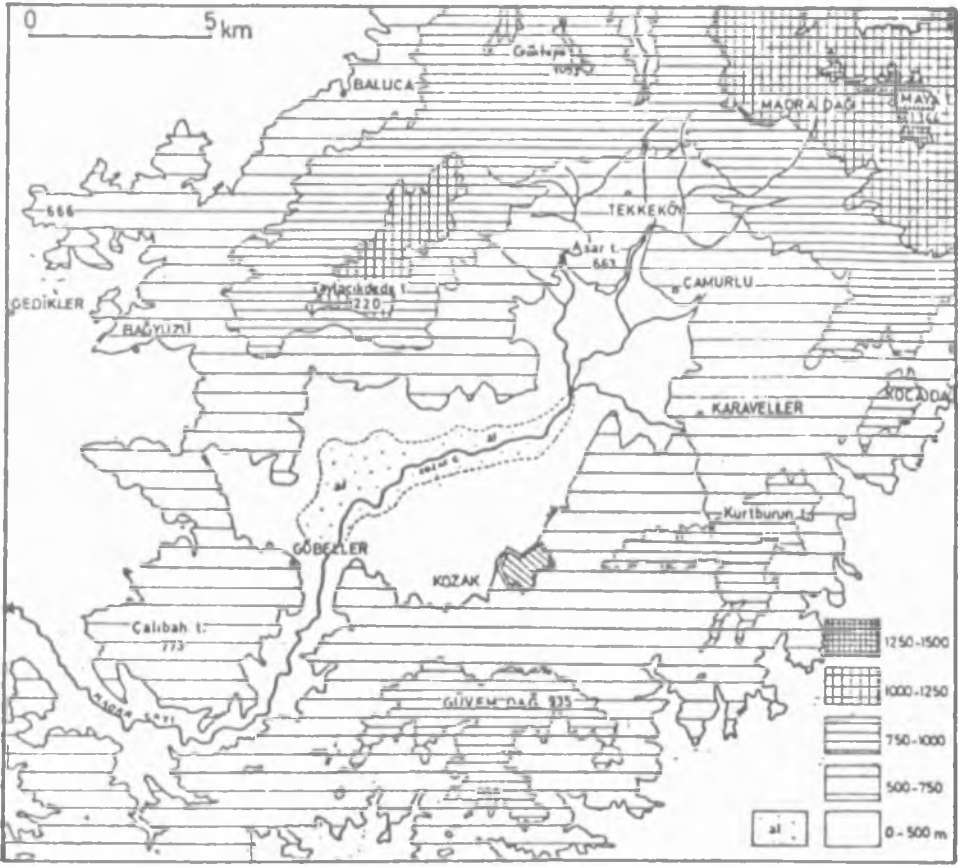
AHMET NECDET SÖZER

Yaygın bir hayvan yetiştirme faaliyeti olmamakla beraber, Ege Bölgesi'nin yüksek ve geniş düzlükler içeren bazı dağlık kesimleri, yaylacılık faaliyetlerinin yoğunluk kazandığı alanlar olarak dikkat çeker. Gerçekten, bu bölgemizdeki yaylaların başta Kozak dağı granitik kütleleri olmak üzere, Bozdağlar, Aydın dağları ve İçbatı Anadolu eşiği üzerinde yer aldıkları görülür. Muğla polyesi içinde yer alan Karabağlar Yaylası ise, yayla ile ilgili genel tanım ve belirlemelerin dışında, "çukur yayla" olarak adlandırılan apayrı bir yaşam tarzını ve yerleşim biçimini temsil eder.

Bilindiği gibi, dilimizdeki yayla sözcüğü, her şeyden önce, yazın çıkılıp yerleşilen yüksek ve serin yer, bir köy-altı yerleşme şekli, yaz mevsimi boyunca ahır hayvanlarını beslemek ve nâdir olarak da tarımsal faaliyetlerde bulunmak için yararlanılan bir yaşama alanı anlamına gelir. Bununla birlikte, aynı sözcüğün farklı anlamlarda kullanıldığı da bilinmektedir: yayla, şehir veya alçak bölge sâkinlerinin -ikisadî bir fonksiyona sahip olmadan- dağda veya ormanda yazın ikamet ettiği çadır veya ev grupları anlamını taşıyabilir. Normal bir köy, münferit bir çiftlik veya çobanların güttüğü küçükbaş hayvan sürüleri için yazlık bir otlak anlamına da gelebilir. Bütün bu açıklamalar, yayla'nın çok değişik amaçlarla kullanılan ve fakat yine de ortak özellikler taşıyan yazlık bir ikametgâh, bir mer'a alanı olduğunu göstermektedir. Bu bakımdan onu, yazın belirli bir süre içinde hayvan otlatmak, tarımsal faaliyetlerde bulunmak ve geçimin sağlanması için her türlü işte çalışmak hattâ dinlenmek amacıyla çıkılan veya gidilen, genellikle köyün ortak mülkü olan, köyden ayrı ve fakat sosyo-ekonomik bağlarla tamamen veya kısmen köye bağlı bir mahal, köyün esas geçim sahasına ekli ikincil bir ekonomik kaynak olarak tanımlamak da mümkündür (1).

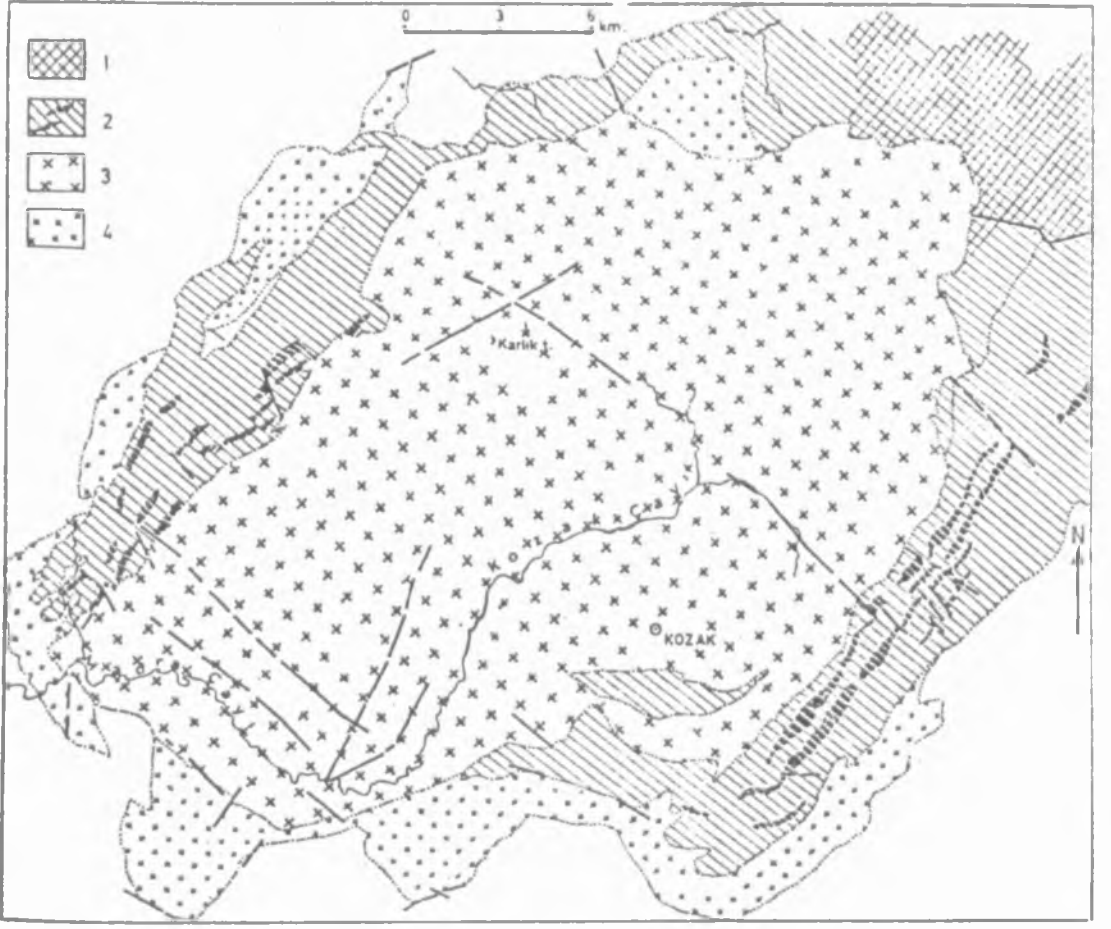
Kozak'taki yaylacılık faaliyetleri, yukarıdaki tanım ve belirlemelere göre, bazı farklı özellikler gösterir. Fakat biz, bu farklı özellikleri ele almadan önce, söz konusu faaliyetlerin yaşandığı Kozak dağının doğal çevre şartlarını tanıtmak istiyoruz.

a) Doğal çevre: Ege Bölgesi'nin kuzey kesiminde yer alan Kozak granodioritik masifi, Bergama, Ayvalık, Burhaniye ve İvrindi arasında yükselir. Jeolojik yapısı İZDAR tarafından incelenen masif, çevresindeki çeşitli eski arazi içine sokulmuş Paleozoik bir intrüzyon olarak kabul edilmiştir (2). SW-NE doğrultusunda 20 km.lik bir genişliğe sahip olan bu intrusif kütle, metamorfik formasyonlarla sınırlanmıştır ve çevresindeki Madra dağı-Maya tepesi (1344 m), Kocadağ ve Kurtburun tepesi (968 m) gibi başlıca yüksek yerler fillit, kloritsist, şistli mermer, grauvak, kuarsit, kontakt felsler ve amfibollü şistlerden oluşmuştur. Granodiorit masifin orta kesimi, Kozak çayı (veya Madra çayı) ile öteki bazı akarsuların yerleştiği alüvyonlu bir oavadan ibârettir ve yükseltisi 400-500 m arasında değişmektedir (Şekil-1).



Şekil 1: Kozak dağı çevresinin topografik durumunu ve granitik alandaki tabanı alüvyonlu çukuru gösteren harita (YALÇINLAR, 1985'den).

YALÇINLAR, yukarıda işaret edilen granodiorit kubbenin (domun), çevresindeki daha dirençli metamorfik formasyonlara göre daha çok parçalanması ve kimyasal çözülmeye uğraması sonucunda böyle bir çukur alanın meydana gelebileceği görüşündedir. O'na göre Kozak çayı, bu granitik masif içinde kuzeydoğu-güneybatı doğrultusunda uzanan çukur alanı takip ederek ve güneybatıdaki boğazı geçerek, masif üzerinde toplanan suları ve kuars kumlarını batıya boşaltmış bulunmaktadır. Çukur alanın kuzeybatı kesiminde, Yaylacıkdede tepesi (1220 m), Karlık-tepe ve Peynir-tepe (1108 m) gibi nisbeten yüksek yerler, granitik masif içindeki fazla dirençli minerallerin diğer kesimlere göre daha yüksek oranda bulunmasıyla ilgili olabilir. Çukurun en alçak kesimleri ise, daha kolay altere olan plajyoklaz minerallerinin yüksek oranda bulunmasıyla açıklanabilir. Diğer erozyon materyalleri de, çukurun güneybatı kenarındaki alçak boğazdan akarsularla dışa taşınmıştır (3), (Şekil-2).



Şekil 2: Kozak dağının jeolojik haritası (İZDAR'a göre YALÇINLAR, 1985'den).

- İşaretler: 1/ Genellikle metamorfik şist (Paleozoik),
 2/ Mermer aratabakalı metamorf şist (Paleozoik),
 3/ Granitler,
 4/ Volkanik formasyon (Neojen)

Kozak dağının yer aldığı Kuzey Ege alt-bölgesi, Akdeniz ikliminin etkisi altında bulunmakla beraber, kuzeyden gelen hava kütlelerinin etkilerine açık olması nedeniyle, zaman zaman soğuk hava akımlarına da mâruz kalabilmektedir. Kıyı kuşağına göre biraz iç tarafta yer alması nedeniyle, orografik koşullar ve denizel etkilere bağlı olarak-Kozak yöresinde yaz ve kış sıcaklık farklarının, kıyı kuşağına göre daha yüksek olduğunu söylemek mümkündür. Yörede en soğuk ay Ocak ayı olup sıcaklık ortalamalarının coğrafi enleme bağlı olarak güneye doğru arttığı gözlenir (Edremit:6.2°C, Ayvalık:7.6°C, Dikili:7.7°C). Yukarıda işaret edilen soğuk hava akımlarının etkisi, minimum sıcaklıklarda belirginleşir (Edremit: -8.5°C). En sıcak ay, genellikle Temmuz'dur (Edremit: 25.7°C, Ayvalık: 26.3°C).

Yıllık ortalama sıcaklık değerleri ise 16.0°C civarında seyreder (Edremit: 15.7°C, Ayvalık: 16.6°C). Sıcaklığın 0°C'nin altına düştüğü günler sayısının Dikili'de 10 gün olduğu dikkate alınır, bu rakamın Kozak'ta daha yüksek olduğu tahmin edilebilir. Kuşkusuz aynı tahmin, en sıcak ve en soğuk ayların ortalama sıcaklık değerleri arasındaki fark, bir başka deyişle termik genlik için de geçerlidir (Edremit: 19.5°C).

Kuzey Ege alt-bölgesinde yıllık yağış ortalamasının 600 mm civarında olduğu bilinmektedir. Edremit'te 659 mm olan bu miktarın, orografik koşullar nedeniyle Kozak yöresinde biraz daha yüksek olduğu ileri sürülebilir. Ege Bölgesi'nin öteki kesimlerinde olduğu gibi, burada da tam bir Akdeniz yağış rejimi gözlenir: Yaz mevsimi en kurak dönem olup, yıllık yağış miktarının % 2'sine sahiptir. Buna karşılık kış mevsiminin, yıllık yağış miktarında, yarıdan fazla bir paya sahip olduğunu rahatlıkla söyleyebiliriz. İlkbahar ve sonbahar mevsimlerinin payı ise birbirine yakın olup, her ikisi yıllık yağış miktarının %40'ını temsil ederler (4).

Kozak yöresi, Ege Bölgesi'nde fıstık çamı (*Pinus pinea*) koruluklarının yoğun şekilde yer aldığı bir alan oluşturur. Bu yörenin alçak kısımlarında maki topluluklarının yanı sıra kızılçam (*Pinus brutia*)lara ve yer yer palamut meşesi (*Quercus lthaburensis subsp-macrolepis*) topluluklarına da rastlanır. Madra dağı'nın yüksek kesimlerinde kızılçam ve fıstık çamının yerini, karaçam (*Pinus nigra*) toplulukları alır.

b) Kozak köyleri: Kozak intrüzif masifinin orta kesimindeki Kozak çayı ile öteki bazı çayların yerleştiği alüvyonlu ova içerisinde yer alan köyler, "Kozak köyleri" diye anılmaktadır. Geçen yüzyıllarda kurulmuş birer yörük yerleşmesi olan bu köyler, genellikle kurucu türkmen ailesinin veya boyunun adını taşır. Sayıları 10'u geçen bu köylerin adlarını şu şekilde sıralıyabiliriz: Yukarıbey (Kozak bucak merkezi), Karaveliler, Kıranlı, Çamavlu, Tekkeköy, Yukarıcuma, Terzihaliller, Hacıhamzalar, Aşağıcuma, Bağyüzü, Okçular, Demircidere, Kaplan, Aşağıbey, Ayvatlar, Hisarköy ve Göbeller. Kozak köylerinin toplam nüfusu 10.000 kişi civarındadır (1985 Genel Nüfus Sayımı'na göre: 9317 kişi). Bu köylerden 10 tanesinin nüfusu 250 ile 500 kişi arasında değişmekte, 6 tanesinin nüfusu 500 ile 1000 kişi arasında yer almakta ve bucak merkezi durumunda olan Yukarıbey'in nüfusu ise 1500'e yaklaşmaktadır (1985'te:1427 kişi).

Hayvancılık, fıstık yetiştiriciliği ve orman işçiliği, Kozak köylerindeki ekonomik faaliyetlerin özünü oluşturur. Bunların yanı sıra tütüncülük (Terzihaliller, Hacıhamzalar), bağcılık (Bağyüzü, Demircidere, Ayvatlar, Hisarköy, Aşağıbey, Kaplan, Okçular, Aşağıcuma, Hacıhamzalar, Göbeller), zeytincilik (Bağyüzü), halıcılık (Terzihaliller) ve parke taşı işçiliği (Aşağıcuma) gibi faaliyetlere de rastlanır.

Kozak köylerinin iyi bir karayolu şebekesiyle Bergama, Ayvalık ve Dikili'ye bağlı oluşu, özellikle Bergama kenti açısından, yöreye çok verimli ve zengin bir ard-ülke özelliğini kazandırmıştır, denebilir. Bergama'nın bu ard-ülke'den, çok eski çağlardan beri yararlanmakta olduğunu da sözlerimize eklememiz gerekir.

c) Kozak yaylaları ve yaylacılık: Kozak yöresinde yaylalar genellikle 500-1000 m arasındaki yükselti basamağında yer almaktadır. Bu yaylaların bir bölümü yukarıda adları kaydedilen bazı Kozak köylerine ait olup bunun dışında kalanlar ise, Burhaniye ile Bergama'ya bağlı bazı köylerin tasarrufunda bulunurlar. Bizim saptamamıza göre, Kozak köylerinden sadece 8 tanesi yayla veya yaylalara sahiptir. Bu 8 köye bağlı 51 yayla, yaklaşık 475 veya 500 aile tarafından 15 Nisan-15 Ağustos tarihleri arasında iskân edilmektedir. Söz konusu köylerle bu köylere bağlı yaylaların adları ve yayla göçüne katılan ailelerin sayıları şöyledir (Şekil 3).

Yukarıbey: Karnakça (7-8 aile), Karaboyalık (2-3 aile), Kocagüvem (30 aile), Kesmeli (6-7 aile), Çardaklıpınar (2-3 aile), Karahavut (3-4 aile), Yemişgenli (terkedilmiştir), Çaltılı (terkedilmiştir), Karaağaç (4-5 aile), Yelli (8-10 aile), Adakaya (4-5 aile), Şeroluk (sadece otlak olarak kullanılmaktadır), Kocazeynep (sadece otlak olarak kullanılmaktadır).

Çamavlu: Kelebekli (5 aile), Oba (15 aile), Kemicek (20 aile), Eğreltilialan (3 aile), Kadınalı (10 aile), Damyayla (2 aile) Mezarınalanı (5 aile), Sarıgıdır (4 aile), Maya (6 aile), Sakızlı (2 aile), Dere (8 aile), Kuzguncuk (10 aile), Alfatlı (12 aile), Gökçukur (10 aile), Velontarla (terkedilmiştir), Yalak (11 aile), Ment (terkedilmiştir).

Karavelliler: Alagüney (5-6 aile), Kemerdere (25 aile), Turpluk (10 aile), Dikilidere (10 aile), Başaran (veya Başören) (50 aile).

Kıranlı: Elmalıçayır (23 aile), Kabakburun (5 aile), Samaçkırı (40 aile), Kiliseyıkığı (10 aile), Yüksek yurt (22 aile), Dutcağız (11 aile), Kocadip (4 aile).

Terzihaliller: Bozalanı (8-10 aile), Çukuryatak (5 aile), Dallıalanı (4 aile), Keçelek (3 aile).

Göbeller: Küçükgüvem (3 aile), Halıç (15 aile).

Yukarıcuma: Sungur (8-10 aile).

Kaplan: Kemente (5 aile).

Yukarıdaki nottan da anlaşılacağı üzere, Kozak köylerinde yaylacılık faaliyetleri, yörenin doğu kesiminde toplanmış bulunmaktadır. Yayla göçüne katılım oranı Kıranlı'da %70, Çamavlu'da %50, Karaveliler'de %40, Yurarıbey'de ise %20 civarındadır. Açık ki, yaylacılık faaliyetleri geçmiş yıllara göre çok belirgin bir gerileme sürecine girmiştir. Bugün Kozak yöresinin merkezini oluşturan Yukarıbey'deki %20'lik yayla göçüne katılım oranınının 20 yıl önce %80 olduğu göz önünde tutulursa, bu gerilemenin kaygı verici bir düzeyde olduğu kendiliğinden ortaya çıkar. Konunun daha iyi anlaşılabilmesi için bu yerleşim merkezine bağlı yaylaları ve yaylacılık faaliyetlerine biraz daha yakından bakmak istiyoruz:

Günümüzde Yukarıbey'e ait 14 yaylanın sadece 6'sından bu yerleşim merkezinde oturan aileler yararlanmaktadır (Karnakça , Karaboyalık, Kocagüvem, Kesmeli,Çardaklıpınar ve nihayet Karahavut). Bunlardan 2'si terk edilmiş durumda (Yemişgenli, Çaltılı)dır. Eskiden Yemişgenli ve Yukarıbey'den 10-15 hane gitmekteydi. Ne var ki, adı geçen köy ile Göbeller köyü arasında çıkan sınır anlaşmazlıkları, bu göçün ortadan kalkmasına yol açmıştır. Hâlen bu yayladan her iki köy de otlak olarak yararlanmaktadır. Çoban olmadığı için büyükbaş hayvanlar başıboş dolaşmakta ve gece ağullarına dönmektedirler. Eski yayla konutları boş ve harapdır. Bir başka yaylayı oluşturan Yelli'ye 8-10 ailenin çıkmasına karşılık, 15 Haziran'dan sonra bu yayladan Dikili'nin Yağcıbedir köyleri (Kocaoba, Samanlı, Nebiler, Kızılçukur, Demirciler, Kıroba ve Mazılı) yararlanmaktadır.

Yukarıbey'lilerin doğrudan yararlandıkları yaylalara 1-115 Nisan tarihleri arasında çıkılmaktadır. Yayladan dönüş, 1 Haziran-15 Temmuz tarihleri arasındadır. %65-70'i büyükbaş hayvanlardan oluşan sürüler için çoban tutulmaz. Yayla konutları, üç tarafı taşla örülü, üstü naylon veya ağaç dallarıyla kaplanmış basit barınaklardan ibârettir. Elde edilen süt, büyük ölçüde peynir ve az miktarda da tereyağ yapımında kullanılmakta veya Yukarıbey'e getirilerek mandıra sahiplerine satılmaktadır.

Kozak yaylalarında büyükbaş hayvan yetiştiriciliği ağır basmakla beraber, bunun aksine de rastlanabilmektedir. Sözelimi Göbeller köyüne bağlı Küçükgüvem yaylasında sadece küçükbaş hayvan yetiştirilmektedir. Gerek bu yayladaki ve gerekse de aynı köye bağlı Haliç yaylasındaki konutlarda da bir farklılaşma göze çarpar: yayla evlerinin inşaatında, duvarlar dahil -baca taş-,bütünüyle ahşap malzeme kullanılmıştır.

Kozak yaylacılığında büyükbaş hayvanlar için yayladan iniş tarihi 15 Ağustos olmakla beraber, küçükbaş hayvanlar için bu tarih 15-30 Kasım'a kadar uzayabilmektedir. Dönüş esnasında hemen her aile hayvanını kışlağa göçüterek kış mevsimini oradaki evinde geçirir. Bu mevsimi sürekli olarak yaylada geçiren bazı aileler de vardır. Sözelimi Çamavlu köyüne bağlı Kelebekli yaylada 2 aile, Oba yaylasında 2 aile, Kemicek yaylasında 2 aile, Eğreltialan yaylasında 1 aile, Kadınalı yaylasında 1 aile, Gökçukur yaylasında 3 aile, Yalak yaylada 1 aile sürekli olarak yaylada kalmaktadırlar.

Kozak yaylacılığında not edilmesi gereken bir başka önemli husus da şudur: yaylalarda suya bağlı olarak hemen her aile kendisi için ihtiyacı kadar sebze yetiştirebilmektedir. Elde edilen sütün değerlendirilmesi ise farklılıklar göstermektedir. Bu süt kısmen peynir yapımında kullanılmakta, büyük kısmı ise bazı Kozak köylerindeki özel mandıralara satılmaktadır. Kıranlı yaylalarından elde edilen sütün çoğu, Sarnaçkırı yaylasındaki özel mandırada teneke peyniri yapımında kullanılmaktadır. Çamuvlu köyündeki Köy-Koop'a bağlı mandıra ise, kooperatif mandıracılığı için iyi bir örnek oluşturmaktadır. Kozak dışındaki bazı yerleşim merkezlerinden gelerek süt toplayan kişi ve kuruluşların varlığına da

dikkat çekmek gerekir. Dikili'den, Ayvalık'tan, Gömeç'ten, Bergama'dan bazı mandıra sahipleri de, bu yörede üretilen sütün önemli müşterileri arasında yer almaktadır.

Sonuç olarak: Kozak yaylacılığı, Ege Bölgesi'nin öteki kesimlerindeki yaylacılık faaliyetlerine göre (5), oldukça farklı özellikler taşır. Bu yaylacılık faaliyetinin temelini, %65-70 oranında büyükbaş hayvan yetiştiriciliği oluşturmaktadır. Küçükbaş hayvan yetiştiriciliği, yaylalardan daha uzun süreli bir yararlanmayı gerektirdiği gibi, yayla sonrasında da kışlaklarda veya sayalardaki hayvan otlatma ve bakımını da zorunlu kılmaktadır. Yayla göçüne katılımın, motorlu taşıt ve özellikle traktör sayısındaki artış nedeniyle, bir gerileme sürecine girdiği söylenebilir. Bu göçe katılan aileler, çok kaba çizgileriyle, şöyle bir iş takvimine bağlı görünmektedirler: 15 Nisan (yaylaya çıkış), 15 Nisan-15 Ağustos (yaylada ikamet), 1 Haziran-1 Temmuz (köyde ot biçme, ot çekme), 1 Temmuz-30 Ağustos özel mer'ada hayvan otlatma ve bakım), 1 Ekim-15 Nisan (hayvanların saya'da bakımı, çit ve arazi hazırlığı, bakımı, fıstıkçılık, orman işçiliği). Bu iş takviminin, bazı istisnalarıyla, bütün Kozak köyleri için geçerli olabileceği kanısındayız.

Bibliyografik Kaynaklar ve Notlar

- (1) Yayla ve yaylacılık kavramına ilişkin çeşitli görüş ve tanımlamalar için bkz. AHMET NECDET SÖZER : **Kuzeydoğu Anadolu'da yaylacılık** (coğrafi inceleme), Ankara, 1972,s.35-38 ve "Türkiye'nin kırsal yerleşim coğrafyasına ilişkin terminolojik sorunlar ve tipolojik yaklaşımlar", **Ege Coğrafya Dergisi**, (1), 1983,s.1-13.
- (2) İZDAR, Erol: "Kozak intruzif masifi petrolojisi ve Paleozoik çevre kayaçları ile jeolojik bağlantıları", **Türkiye Jeoloji Kurumu Bülteni**, XI (1-2), 1968,s 140-142.
- (3) YALÇINLAR,İsmail: "Türkiye'deki plütonik masiflerin jeomorfolojik karakterleri", **İstanbul Üniversitesi Coğrafya Dergisi**, (1), 1985, s.20-23.
- (4) DARKOT, Besim-TUNCCEL, Metin: **Ege bölgesi**, İstanbul, 1978, s.25-36 ve SÖZER, A.N.-IŞIK, Ş. ve MUTLUER, M.: **Ege bölgesi**, İzmir, 1988, s.26-29, 35-37."Ege Üniversitesi Edebiyat Fakültesi Coğrafya Bölümü ders notları:5".
- (5) Sözgelimi Bozdağlar'ın güney kenarında yayla olarak anılan, kuzeye doğru eğimli, oluk biçiminde düzlükler yer almaktadır. Gündalan, Büyük Çavdar, Küçük Çavdar, Lübbey, Gölcük ve Bozdağ yaylaları olarak bilinen bu düzlükler bir yandan kalabalık bir nüfus kitlesini barındırırken, diğer yandan da tarımsal etkinliklere sahne olmaktadır (özellikle patates ve fasulya tarımı). Aydın dağlarında yer alan yaylalarda ise (Beşparmak, Narıncalı) daha çok küçükbaş hayvan yetiştiriciliğinin önem kazandığı görülmektedir. Bkz SÖZER, IŞIK ve MUTLUER: a.g.e., s.47.

Bu arada, Ege Bölgesi'nin güney kesiminde yer alan Muğla-Karabağlar yaylası, Türkiye'nin öteki bölgeleri için yapılan tanım ve belirlemelerin dışında, apayrı bir yaşama ve yerleşim biçimini temsil etmesi nedeniyle ayrıca kayda değer görünüyor. Muğla polyesinin güneydoğu kesiminde ve 650 m lik bir yükseltiye sahip Muğla kentine göre 50 m kadar daha aşağıda yer alan Karabağlar yaylası, bu özelliği nedeniyle "çukur yayla" olarak da anılmaktadır. Karabağlar yaylasının ilginç yanlarından biri, büyük çapta hayvan yetiştirilen bir otlak alanı olmamasıdır. Yaylada, büyüklüğü yarım dönüm ile yetmiş dönüm arasında değişen parseller üzerinde tarla bitkileri ve genellikle tütün yetiştirilmektedir. Anadolu'da bir veya birkaç köyün ortak mülkiyetini temsil eden "yayla" kavramı, Karabağlar'da yerini özel mülkiyete bırakmıştır. Muğla'nın 4 km yakınında kurulmuş olması, bu yaylaya sadece ekonomik bakımdan değil, bir sayfiye, eğlenme, dinlenme yeri olarak da büyük bir değer ve önem kazandırmaktadır. Buradaki yayla evleri, geleneksel konut mimarlığının özgün örneklerini oluştururlar. Eski Muğla ve Ula evlerinde olduğu gibi, bu evlerde de taş ve ahşap uyumlu bir bileşim içindedir. Yaylanın bir bölümü, bütün bir yıl boyunca yerleşime sahne olmakla beraber, asıl yayla göçü mayıs ayının ilk haftasında başlayarak haziran ayı ortalarına kadar devam eder. Fazla bilgi için bkz. AHMET NECDET SÖZER: "Muğla-Karabağlar yaylası", **Bilim Birlik Başarı**, 9 (33), 1982, s.21-24 ve OKTAY EKİNCİ: **Yaşayan Muğla**, İstanbul, 1985, s.83-92.