

Kırsal yerleşim coğrafyası açısından bir araştırma: Gökeyüp köyü (Salihli/Manisa) ve ilkel çömlekçiliğin köy ekonomisindeki yeri

FÜSUN BAYKAL

Giriş

Ülkemiz yerleşmelerinin büyük çoğunluğunu oluşturan köyler, kentlerden birçok bakımdan farklılık taşıyan, kendine özgü yapıları olan kırsal yerleşmelerdir. Köyler, ayrıca kendi aralarında da, ister coğrafi bölge gibi çok büyük bir ölçekte ya da ilçe gibi küçük bir yönetsel birim sınırları içinde yer alsınlar, bir yerden diğerine hemen değişebilen son derece ilginç özelliklere sahip olabilirler. Yakın bir mesafede gerek görünüm, gerekse işlevleri açısından birbirine benzemeyen köyler var ise, bunda en büyük etken coğrafi mekân ve insandır. Toplu-dağınık olma gibi yerleşme dokusundaki farklılıklar, kuruluş yerinin seçimi, konutlara ait özellikler (kullanılan yapı malzemesi, plan, kat sayısı, eklentiler, dam şekli, pencere büyüklüğü vb.) ve ekonomik etkinlikler doğal ortam-insan ilişkileriyle şekillenen olgulardır. Bu durumda, bu iki değişkene bağlı olarak, onların bir eseri sayılan köyler arasında benzerliklerden çok, ayrılıklar bulmak mümkün olacaktır. Şüphesiz köylerin ortak özellikleri de vardır: genellikle nüfuslarının 2000 kişinin altında olması ve tek işlevlilik, yaşam ve giyim tarzlarında bir bütünlük, nüfusun homojenliği, geleneklere bağlılık vb.

İşte başlı başına birer değer olan köylerimiz hakkında mevcut köy sayısı kadar dahi araştırma yapılırsa, bir o kadar malzeme toplanacağı aşîkârdır. Hatta, tek bir köyün bile, coğrafi, tarihsel, sosyolojik, ekonomik, arkeolojik, etnografik vb. yaklaşımlarla ayrı disiplinlere konu olabileceğini rahatlıkla söyleyebiliriz. Nitekim, bu şekilde ilgili bilim dallarının ortaklaşa yapacakları köy çalışmalarıyla, zaman ve mekân boyutunda bir değerlendirme, bugünkü yapının ortaya konması kadar, geçmiş-günümüz-gelecek sürecinde köyün yerinin saptanmasını sağlayacağından, birbirini takip edecek araştırmalarda köylerarası benzerlik ve farklılıkların bulunması, bu çeşit incelemelerde verimi, güvenilirliği arttıracaktır.

Yapılan bu köy araştırmasında Manisa ili, Salihli ilçesi Karataş bucağına bağlı Gökeyüp köyü ele alınmıştır. Ege Bölgesi'nin nüfusu 2000 kişi üzerindeki büyük köyleri arasında yer alan Gökeyüp (1985 Genel Nüfus Sayımına göre 2032 kişi) aynı zamanda Manisa ilinin de yine aynı kategori içindeki 40 köyünden birisini teşkil etmektedir. Manisa'nın, nüfusu 2000 kişi üzerindeki bu köylerinden 24 tanesi belediyeye sahiptir, Gökeyüp'te ise belediye teşkilatı henüz kurulmamıştır. Gökeyüp, ayrıca bağlı olduğu Salihli ilçesinin de 3 büyük köyü (diğerleri: Durasıllı 3555 nüfus, Sartmustafa 2902 nüfus) arasındadır ve ilçenin tek bucağı olan Karataş bucağına (2493 nüfus) da nüfusu hayli yakındır.

Salihli'nin Gökeyüp dışındaki, nüfusu 2000 kişi üzerinde olan iki büyük köyünden biri -Sartmustafa-, bugünkü fazla nüfuslu oluşunu, Sardes antik kenti

kalıntıları üzerinde yer almasına, İzmir-Ankara karayolu kenarındaki konumuna ve Salihli'ye yakınlığına (9 km) borçlu olurken, Durasılı ise yine aynı karayolu yakınında kurulmasına (1 km), Salihli'ye yakınlığına (10 km) ve geçmiş hayli eskiye inen bir aşiret köyü oluşuna bağlıdır diyebiliriz. Gökeyüp'e gelince; diğer iki köy üzerinde saydığımız bu olumlu koşulların hiçbirisi bu köyde mevcut değildir. İşte bu nedenle, Gökeyüp'teki fazla nüfusluluğun nedenlerini irdelemek ve köyün ekonomik yaşamında en önemli paya sahip olan ilkel çömlükçiliği tanıtmak, bu araştırmanın amacını teşkil etmiştir.

1- Köyün konumu ve yerleşme tarihi

Gökeyüp, Salihli ilçe merkezine 50 km uzaklıktadır. Salihli-Demirci karayolunun 45.km den ayrılan 5 km lik stabilize köy yolu ile buraya ulaşılır. Köy yakın çevresinde Salihliden daha büyük bir kentsel yerleşim merkezi yoktur. Yalnızca, birer küçük ilçe merkezleri olan Gördes ve Demirci, köyün kuzey ve kuzeydoğusundaki konumlarıyla, pek yakın olmayan bir mesafede (yaklaşık olarak Gördes 55 km. Demirci 70 km) yer alırlar. Gökeyüp, Salihli ilçesinin Karataş bucağına bağlı bir köydür. Ancak köy ile Karataş arasındaki uzaklık (yaklaşık 25 km) Salihli'ye göre (50 km) çok daha az olduğu halde, köyün Karataş ile hiçbir ilişkisi yoktur, her türlü mal, hizmet, ulaşım temini Salihli'den sağlanmaktadır. Gökeyüp'ün, bir Ege Bölgesi köyü olarak, bölgenin en büyük kentine -İzmir'e- uzaklığı da Salihli üzerinden 144 km dir (Şekil : 1).

Gökeyüp'ün komşuluk yaptığı kırsal yerleşmeler, doğuda Cıcıklı ve Arpacı köyleri (Köprübaşı/Gördes), batıda Poyraz köyü (Salihli), kuzeyde Gökeyüp'ün bir mahallesi olan Sarısu mahallesi ve kuzeybatıda Hacıhıdır köyü (Salihli), güneyde Ortaköy (Salihli) 'dür.

Gökeyüp'ün doğal çevresinde ise, hemen batısında, kuzeydoğu-güneybatı doğrultulu Dibek dağı (Kucur tepe 1100 m) uzanır. Doğuda, 5-6 km uzaklıkta demirköprü Barajı yer alır. Bilindiği gibi bu baraj gölü kenarından geçen Salihli-Demirci karayolunun hemen yakınında Çakallar volkan konisi çevresinde yaşı henüz kesinlik kazanmayan (8-10 bin yıl ?) prehistorik insanlara ve muhtemelen onların evcil hayvanlarına ait ayak izleri mevcuttur. İnsanlık tarihi ve doğa açısından bir açık hava müzesi niteliğindeki bu alanın köye uzaklığı da 10-15 km kadardır.

Köyün kuruluş yeri, NE-SW doğrultulu Dibek dağının güneydoğuya doğru alçalan tepeleri üzerindedir. Köyün yükseltisi de bu alçalmaya uygun olarak, kuzeybatıda 750 m den, güneydoğuda 650 m ye iner, ortalama olarak yükselti 700 m civarındadır. Köy, baraj gölüne hakim, hafif engebeli bu tepelik alanda toplu yerleşim özelliği taşır. Köyün doğu ve kuzey-kuzeybatı kenarından yazın kuruyan, diğer zamanlarda da suyu pek az olan iki dere geçer: Solacak ve Karamar dereleri.



Gökeyüp köyünün kurulduğu alan antik devirde Lidya (bazılarına göre Mysia Abbaitis) olarak adlandırılan yöredeki J.Gordos, Daldis ve Saittai antik kentlerinin oluşturduğu üçgen içinde yer almaktadır (Şekil:2). Coğrafi konumuna ve uzaklığına bakıldığında, köy topraklarının Daldis (Kemer köyü/Salihli) sınırları içinde kalıyor olması gerekir. Bu durumda köy, Daldis'in doğusunda ve Roma devrinde Iudda (Sacayak) ve Hodeni (Karahallı) yerleşmelerinin batısında yer almaktadır. Bu yörede 80 yıl kadar önce sistemli yüzey araştırmaları yapan J.Keil ile A.von Premersteinin çizdikleri haritalarda Gökeyüp adına rastlanmamaktadır. Ancak, halen sürdürülmekte olan yüzey araştırmalarından çıkan sonuçlara bakılırsa, civar köylerde hayli önemli yerleşmelerin bulunduğu belirtilebilir.

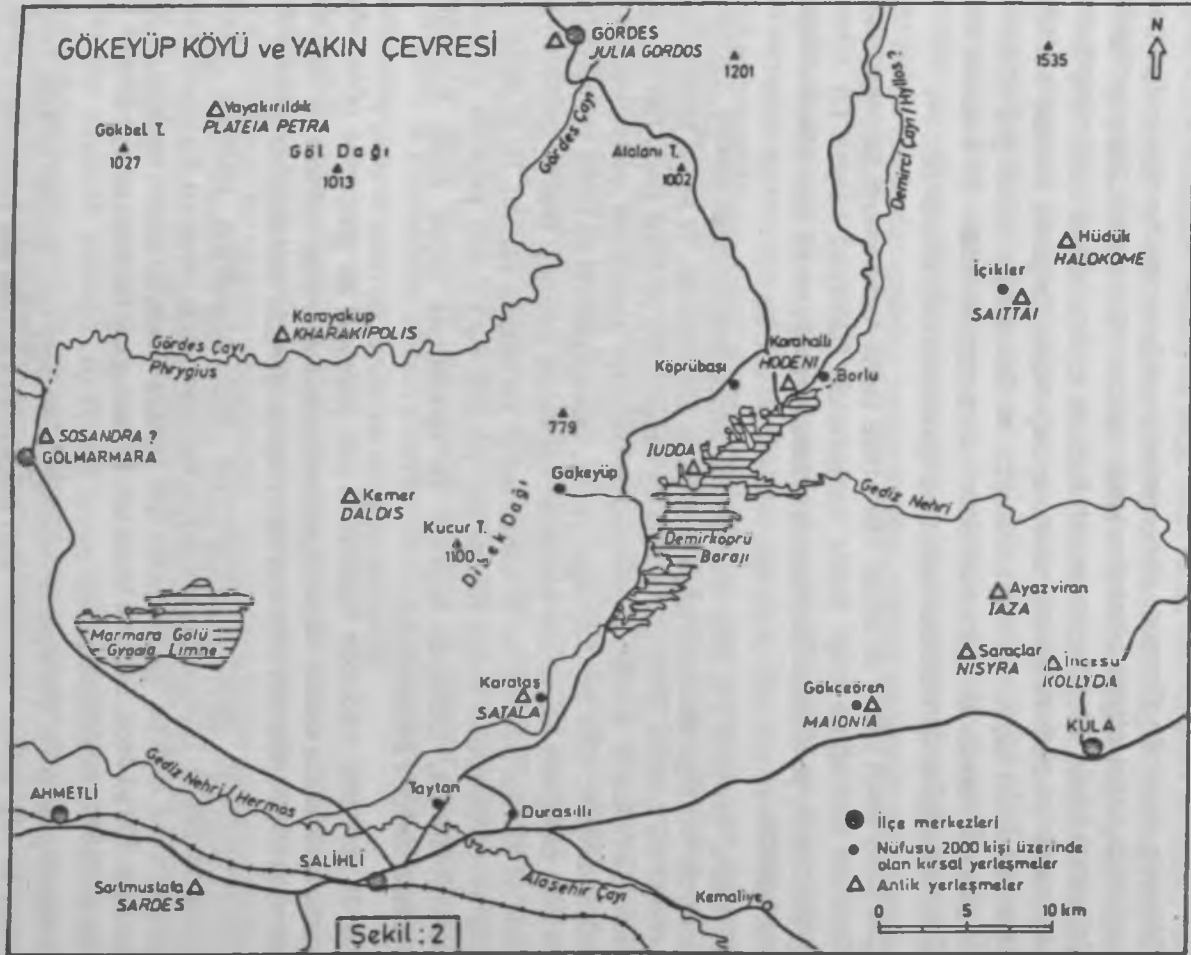
J.Gordos, Daldis ve Saittai antik kentlerinin bulunduğu yörenin Hellenistik devir boyunca Suriye Krallığı ile Pergamon Devleti arasında sürekli el değiştirdiği, İ.Ö. 188 yılından sonra Suriyelilerin Batı Anadolu'yu tamamen terketmeleriyle, bu kesimin Pergamon Devleti'ne kaldığını, bu tarihten yaklaşık 50 yıl sonra da Bergama kralı III.Attalos'un ölümü ve vasiyeti üzerine tüm Batı Anadolu'nun Roma egemenliğine geçtiğini öğreniyoruz (İ.Ö.133). Bu arada Bergama kralının vasiyetini reddeden ve Romalılarda 5 yıl kadar süren bir mücadeleye giren yöredeki kırsal kesimin yoksul halkı, sonuçta yenik çıkmış, dolayısıyla bölgede büyük olasılıkla çetin savaşlar meydana gelmiştir (1).

Gökeyüp köyünün yaklaşık 10-15 km batısındaki antik Daldis kentine ait buluntular Roma devrinden geri gitmemekte ve çoğunlukla İ.S. I-II.yüzyıllara tarihlenmektedir.

Ancak bu yörede saptanan bazı prehistorik höyükler ve arkaik döneme ait olması gereken bazı yığma mezarlar (tümülüsler), tüm Gediz (Hermos) vadisi gibi burasının da çok erken devirlerden beri iskân edilmiş olduğunu göstermektedir.

Gökeyüp köyünün doğusunda yer alan Sacayak köyünde (1960 yılında tamamlanan Demirköprü Barajı göl suları altında kalmıştır) bulunmuş olan ve İ.S.III.yüzyıla ait bir yazıtın anlaşıldığına göre, bu devirde aynı yörede Iudda adlı bir Roma kasabası (katoikia) bulunmaktaydı. Yine aynı yörede ele geçen yazıtlardan, bu civarda Hodenoi adlı bir kavmin yaşadığı ve adından da anlaşıldığı üzere Hodeni yerleşmesinin (Karahallı köyü) Roma devri anayollarından biri üzerinde yer almış olabileceğidir. Ayrıca, biri Daldis'de, diğeri Borlu kuzeydoğusundaki Karyağdı köyünde bulunmuş olan iki adet miltası, Roma yolunun Daldis-Saittai arasında uzanmakta olduğunu gösteren kanıtlardır. O halde Gökeyüp köyünün bulunduğu yöre, Roma devrinde hareketli bir ticaret alanı olmalıdır. Nitekim yörenin diğer birçok yazıtından anlaşıldığına göre, bu bölgede Roma devrinde büyük bir nüfusun yaşadığı ve özellikle dokumacılık, ketencilik ve dericilikle uğraştıkları, dokumacı, ketenci, keçeci ve ayakkabıcıların birer lonca altında birleştikleri görülmektedir. Bugün Gökeyüp köyünün hakim ekonomik faaliyeti olan çömllekçilikle ilgili, yörede bu devire ait seramik üretimini kanıtlayan herhangi bir yazılı belgeye henüz rastlanmamıştır.

GÖKEYÜP KÖYÜ ve YAKIN ÇEVRESİ



Görüldüğü gibi Gökeyüp köyünün kuruluş yerinde türklerden önceki dönemlere ait bir yerleşmenin var olup olmadığı tam olarak kanıtlanmamış olmakla birlikte, yakın çevresinde antik yerleşmelerin varlığı ve muhtemelen bir Roma devri yolunun buradan geçmesi, köyün yerleşime açık bir alanda bulunduğunu, dolayısıyla burada da bir antik yerleşimin olabileceğini düşündürüyor.

Gökeyüp köyünün Osmanlı dönemindeki varlığının da ne zamandan beri başladığı kesin olarak bilinmemektedir. Miladi 1580 tarihli Saruhan tahrir defterinde köyün adına rastlanmıyor. Bununla birlikte, Miladi 1667-1668 tarihli Manisa şerhi sicillerindeki Saruhan sancağı Adala (bugünkü Karataş bucağı) kazasına bağlı köyler arasında Gökeyüp ve Gökmusalar adları geçmektedir. Bugün Gökeyüp'ün bir mahallesi durumunda olan Gökmusalı'nın Saruhanlıoğulları döneminden kalma olduğu tahmin edilmektedir (2).

Çok daha yakın yıllara ait Miladi 1891-1892 tarihli Aydın vilayet salnamesinde Saruhan sancağına bağlı Adala nahiyesinde "Göleyüp karyesi"(3) adına rastlanmakta ve köyün 379 nüfusu (yalnızca erkekler) ve 85 adet binası olduğu yazmaktadır.

Bir başka kaynakta (4), yöre insanların Sivas dolaylarından gelmiş, Erdebil (İran)'de Kurduğu tekkesine bağlı göçebe öz türk oldukları, IV.Murat zamanında kendilerine zorunlu iskân gösterildiği ve nihayet 200 yıl önce Borlu havalisine, yani Demirköprü Barajı'nı çevreleyen dağların eteklerine yerleştirildikleri belirtilmektedir. Yine aynı kaynağın yazarı, Gökeyüplülerin de böyle yerleştirilmiş bir oba olduğunu ve buraya topraktan kapkacak yapmayı bilerek geldiklerini, elverişli toprağı bulunca bu işi sürdürüklerinin sanıldığını yazıyor. Bu el sanatını bilerek geldiklerinin kanıtı olarak da, İ.Ö.200 ve İ.S.400 yıllarına ait kazı buluntularında, Gökeyüp toprağı ve formlarıyla hiçbir ortak özelliğın saptanamadığını ayrıca ekliyor.

Köyün tarihçesi hakkında kendimizin çok yüzeysel bir girişimine göre, köy mezarlığındaki en eski iki mezar taşından birinde Miladi 1892 tarihinin yer alışı, en azından köyün 150-200 yıl öncesinden beri bu yerinde varolduğunu gösteriyor.

Gökeyüplülerin kendi geçmişleriyle ilgili bilgilerine gelince; şöyle özetlenmektedir: buraya ilk yerleşen üç kardeşin yörük oldukları, en büyüğünün gözleri mavi, ismi de Eyüp olduğu için, buraya Gökeyüp adının verildiği ya da yaklaşık 300 yıl önce, Eyüp ve Musa adlı iki mavi gözlü kardeşin buraya gelerek iki köy kurdukları şeklindedir.

Anlaşıldığına göre, Gökeyüp'ün kuruluşu hakkında bazı ipuçları olduğu halde kesin bir bilgi yoktur. Yapılacak arşiv çalışmaları yanında, köy yakınındaki Ömer (Ömer Emre ?) mezarlığındaki henüz okunmamış bir taş ile bu mezar çevresindeki "çömlekçi yıkığı" denilen eski yerleşmenin kimliğinin saptanması ve belki daha birçok kalıntı ve buluntuların değertendirilmesiyle Gökeyüp'ün geçmişi gün ışığına çıkartılabilecektir.

2- Doğal ortam

Gökeyüp köyünün bulunduğu alan, Gediz nehrinin orta çığırında inşa edilmiş olan Demirköprü Barajı'nın 5-6 km uzağındadır. Köyün yer aldığı bu kesim, Batı Anadolu'da oldukça geniş alan kaplayan Menderes masifinin kuzey-kuzey doğu yarısında kalmaktadır. Kuzey ve doğu sınırı kesin belli olmayan bu masif, her derecede metamorfizmaya uğramış kayaç içermektedir. Köyün kuruluş yeri, bu kristalin masifin çekirdek kısmına rastlamakta ve burasının altpaleozoik ya da daha eski (kambriyen öncesi) bir yaşta olduğu belirtilmektedir (5). Bu çekirdek kısımda gözlü gnayslar, granitik gnayslar, migmatitler, sillimanitli-distenli- staurolitli- almandinli şistleşmiş gnayslar ve amfibolitler yer almaktadır. Nitekim köy çevresinde çokça bulunan gnayslardan dokusu şistleşmiş olanlar, kuvarsitler evlerin yapımında taş malzeme olarak kullanılmaktadır. Yine şistlerin iyice çözüldüğü alanlardan getirilen muskovitşistler, çömlek yapımında killi toprağa ilave edilmektedir.

Bugün alt paleozoik ve üst paleozoik örtü tabakalarıyla örtülememiş ya da örtülüp de sonradan aşınma sonucu örtü tabakalarını kaybetmiş olan Menderes masifinin prekambriyen formasyonlar bölgesindeki şekiller, hem prekambriyen tektonik doğrultulara, hem de metamorfik formasyonların litolojik karakterlerine bağlı olarak oluşmuş eski relyef unsurlarından bazılarının tesbitine imkan vermektedir. Nitekim Gediz vadisinin Demirköprü Barajı-Köprübüşi-Gördes kesimindeki gnaysların meydana çıktığı platolar, ŞW-NE doğrultusunda uzanırlar ve bu kesimde gnaysların tektonik doğrultuları platoların uzanışlarına uygundur. Ayrıca yine bu kesimde, yüksek tepe ve sırtlar gnayslardan, alçak plato ve geniş vadi alanları mikaşistlerden oluşmuştur, dolayısıyla relyefin ana hatlarında litolojik özelliklere bağlı bir aşınım söz konusu olacaktır. O nedenle bu platolarda preneojen ve postmiyosen aşınım yüzeyleri oldukça belirli görünür, bu yüzeyleri parçalamış genç ve derin vadiler de sık sık göze çarpar (6).

Köyün doğu yakınından geçen Gediz, bu orta çığırında yataya yakın durumdaki karasal neojen tabakalarını aşındırarak Menderes masifinin gnays ve mikaşistleri içine sürempoze bir biçimde gömülmüştür. Dar ve derin boğaz vadilerin Salihli ovasına açıldığı kesimde Demirköprü Barajı yapılmıştır (1960). Barajın yapılış amacı, elektrik enerjisi sağlamak, verimli toprakları taşkından korumak ve sulama yapmak içindir.

Gökeyüp köyünün yaklaşık 10-15 km güney-güneydoğusunda, Türkiye'de genç volkanizmanın büyük ölçüde gerçekleştiği başlıca alanlardan birisi olan Kula volkanik yöresinin en batı kesimi yer alır. Baraj gölünün batı kenarındaki Çakallar konisi, volkanizmanın son safhasına ait, en genç volkan konilerinden biri olma özelliğini taşır (7).

Gökeyüp'ün üzerinde bulunduğu topraklar (N 20-4, VII es), kireçsiz kahverengi orman topraklarıdır. Bu toprakların ana maddesi andezit, bazalt, serpantin,

peridotit ve dasit gibi volkanikler ile gnays, mikaşist, amfibolit ve paleozoik metamorfiklerdir. Bulunduğu alanlarda eğimin %12-30 arasında olması , yani dik eğim, taşlılık ve sıklık tarıma elverişliliği sınırlamaktadır. Öte yandan çok şiddetli erozyon da söz konusudur. Kullanma kabiliyet sınıflamasına alkalilik, çok ince ya da çok kaba bünyeli olma gibi diğer olumsuz özelliklerini de eklersek tarımsal yönden ekonomik olmayışın nedeni iyice anlaşılır (8). Bu yüzden köy ekonomisi çok uzun yıllardan beri tarım dışı bir faaliyete-topraktan kapkacak yapmaya- sahip olmuş, ancak yakın yıllarda tarıma modern girdilerin katılmasıyla ekili alanlardan (başta tütün) alınan verim yükseltilebilmiştir.

Bu çevrenin doğal bitki örtüsü genellikle palamut meşesi (*Quercus aegilops*) ve makiden meydana gelmiştir. Ancak bu örtü çok eskiden beri tahrip edildiği için çok bozulmuş, parçalanmış, yer yer zayıf ve seyrek bir hal almıştır (9).

Gökeyüp köyünün iklimi, Akdeniz ikliminin kısmen gecikmiş ve karasallaşmış tipine girmektedir. Köyün iklimine ait en belirgin özellikleri şöyle özetleyebiliriz: sıcak-kurak bir yaz, kış aylarında yağmur ve bazen kar yağışı, kasım sonu-mart sonu arasında donlu, fırtınalı ve soğuk günler. Köyün iklim elemanlarından bazılarına ait verileri, yaklaşık olarak Gördes meteoroloji istasyonuna dayanarak vermek mümkündür: en fazla yağış alan aylar aralık (155.6 mm), Ocak (115.0), Şubat (115.4 mm) olup, yıllık ortalama 757.1 mm dir. Karlı günler yıllık ortalama 4.2 gün, dolulu günler 3.7 gündür. En hızlı rüzgâr yönü N sektörü olup, NW ve NE şeklinde bütün sene boyunca esme özelliğine sahiptir (10).

3- Nüfus ve yerleşme özellikleri

Gökeyüp köyü, 1985 Genel Nüfus Sayımı sonuçlarına göre 2032 kişidir (11). Köyün 3 mahallesi vardır ve hane olarak dağılımı şöyledir:

Sarısu mah.	73 hane
Hamitdamlan mah.	21 "
Gökmusalı mah.	6 "
GÖKEYÜP köyü.	400 "

Toplam : 500 hane

Bu mahallelerden Gökmusalı ve Hamitdamlanının eski birer yerleşim oldukları, Sarısu mahallesinin ise son yıllarda kalabalıklaşarak, 1976 yılında Gökeyüp'e bağlandığı öğrenilmiştir. Gökeyüp'ün nüfusu, sağlayabildiğimiz nüfus verilerine göre 1940-1985 yılları arasında aşağıdaki gelişimi göstermiştir (12) :

<u>Yıl</u>	<u>Nüfus</u>
1940	741
1945	835
1950	861
1955	1071
1960	1312
1965	1376
1970	1430
1975	1551
1980	1881
1985	2032

Görülüyor ki köy nüfusu,1940 yılından günümüze değin, yavaş bir tempoda, ancak muntazam artmıştır. Beş yıllık dönemlere göre en az artış 26 kişi (1940-1945), en çok ise 270 kişidir (1975-1980). 1940-1945 yılları arasındaki az artış, bu yıllarda Türkiye genelinde de görülen az artışın nedenleriyle aynı olmalıdır. 1975-1980 yılları arasındaki fazla artış ise, 1976 yılında köye mahalle olarak bağlanan Sarısu mahallesindeki nüfusun katılımı ile ilgilidir.

Köy nüfusunun düzenli bir şekilde artmakta oluşu, artışın mutlak nüfus artışından ileri geldiğini, dışardan göç alınmadığı gibi, dışarıya göç verilmediğini de göstermektedir. Köy muhtarı Mustafa GÜLTEKİN'den aldığımız bilgilere göre, köyden son 15 yıldır hiç ayrılan olmadığını, 1970 yılı başlarında son gidenlerin bir grup halinde 25-30 hane olarak ayrıldığını, Salihli ve Yılmazköy'e yerleştiklerini öğrendik. Göç edenlerin hepsi, köy koşullarında geçinemediklerinden göçmüşler ve gittikleri yerde işçi olarak çalışmaktadırlar.

Gökeyüp'de 2 ilkokul vardır, bir tanesi köy içinde , diğeri, Sarısu mahallesindedir. Gökeyüp İlkokulu 7 sınıf ve 7 öğretmenli olup, 1987-1988 öğretim yılında 200 öğrencili (96 kız, 104 erkek) idi. Sarısu mahallesinin ilkokulu 1985 yılında açılmıştır, tek sınıflı ve 2 öğretmenlidir ve 70 öğrencisi vardır. Köyün okuma-yazma oranı erkeklerde %70, kadınlarda %50-60 civarındadır. Köye geçmiş yıllarda okuma yazma, traktör ehliyeti, dikiş-nakış, halıcılıkta ilgili kurslar gelmiştir.

Gökeyüp'ün elektriği 1977 yılında Demirköprü Barajı'ndan sağlanmış, suyu da 1976 yılında İkioluk mevkiinden borularla köy üstündeki depoya getirilmiştir. Evlerde su tesisatı yoktur ve su, belirli saatlerde, bazı yerlerdeki çeşmelere akıtılmaktadır, yani köyde su sıkıntısı mevcuttur. Köyde kanalizasyon sistemi kurulmuş ve pis sular, sokaklarda akmamaktadır.

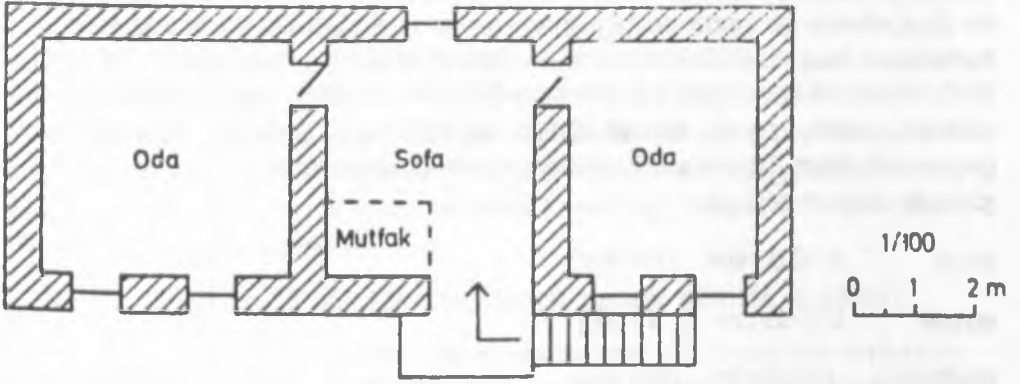
Gökeyüp'de PTT acentası vardır ve 1985 yılında da acentaya telefon bağlanmıştır.

Gökeyüp'den Salihli'ye ulaşım, 50 km lik bir yolla sağlanmaktadır. Yolun köy ile Salihli-Demirci karayoluna bağlandığı 5 km lik bölümü stabilize, diğer 45 km lik kesimi asfalttır. Köyün ulaşım aracı olarak 3 minibüsü vardır ve hergün ilçeye çalışmaktadır, ayrıca köyde şahsa ait 4 taksi de bulunmaktadır.

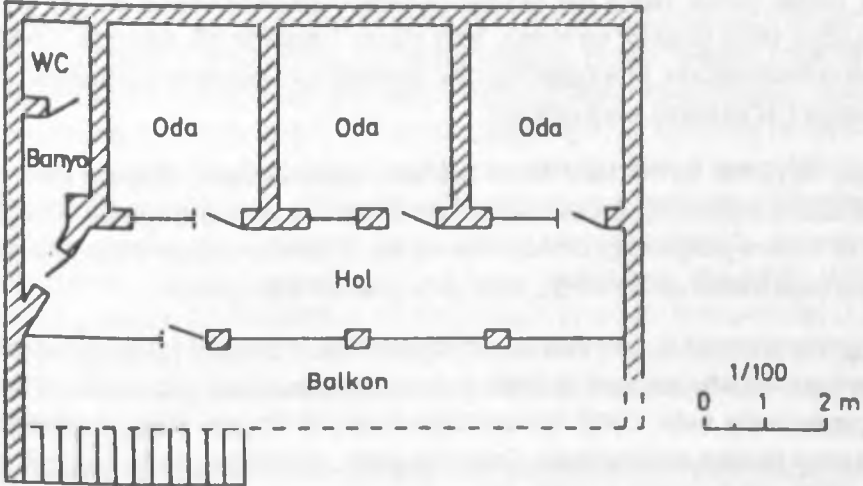
Gökeyüp köyü toplu yerleşim özelliğine sahiptir. Evler sıkışık düzende, yer yer bitişik, bazen ayırık olup, önünde taş duvarla çevrili bir avlusu bulunur. Evlerin cephesi güney doğuya doğrudur. Sokaklar çok dar, yer yer çıkmaz, girintili ve çıkıntılıdır. Köyün camii, merkezi bir kesimde bulunmakla birlikte, etrafında bir meydan yoktur, bakkal ve kahveler yakın çevresinde toplanmıştır. Okul, köye girişte sağ tarafta olup, camiye nazaran oldukça geniş bir alanda yer alır. Gökeyüp'ün kuruluş yerinin engebeli oluşu ve yerleşimin toplu karakter taşıması özelliği, köye bağlı mahallelerden Gökmusalı ve Hamitdamlarında da aşağı yukarı aynı benzerliği taşıyorsa da, Sarısu mahallesinde hem topografya oldukça düz, hem de yerleşim çok seyrek bir dokuya sahiptir. Öyle ki birbirine yakın ancak 3-4 ev bulunabilir. En fazla Sarısu deresinin iki yanında ve mahalleye ulaşan yol yakınında görülen konutları, sözgelimi dere boyunca 2 km kadar izlemek mümkündür.

Köy evlerinin yapımında en çok kullanılan malzeme taştır. Dıştan sıvasız olan taşlar, içerde sıvanmış ve badanalanmıştır. Evlerin aşağı yukarı %80-90 kadarının köy yakınlarından sağlanan şist yapıları metamorfik taşlardan (gnays, mikaşist gibi) yapıldığı, son yıllarda bu ana malzemeye tuğlanın eklendiği gözlenmektedir. Günümüzde tuğla, temel taş ile örüldükten sonra üst katların duvar malzemesi olmaktadır. Evlerin taşıyıcı sistemi yığmadır. Eski evlerde taşlar arasına harç olarak çamur kullanılmışken, günümüzde tuğla malzemeyle inşa edilen evlerde çimentolu harç devreye girmiştir. Çatı sisteminde beşik ve kırma çatı egemendir, tek eğimli çatı çok azdır, en fazla marsilya kiremidi kullanılmıştır. Köyde, ancak 8-10 adet kadar düz toprak damlı eskiden yapılmış evlere rastlanmakta, bunların artık pek azı konut olarak değerlendirilmektedir. Evler çoğunlukla iki katlıdır (%70), tek katlılar daha azdır (%30). Oda sayıları 2-3 arasında yoğunluk kazanırken, 3 odadan fazla olan evler çok nadirdir. Odalar genellikle yanyana dizilme özelliği taşırlar ve önlerinde bazen iki, bazen de üç tarafı kapalı "hayat" adı verilen bölüm uzanır. Odalara, hayatın arkasında dizilmiş olduklarından, "içe" ya da "içers-içerde" gibi isimler verilir. Evin alt katı, yani zemin katı ahır ya da satılacak çanak çömleğin saklandığı, tütün dizilerinin korunduğu bir depo işlevi görür (Şekil:3.a ve 3.b.). Tuvalet, avlunun bir köşesinde. Ayrıca avlunun bir başka tarafında ahır, samanlık gibi eklentiler yer alabilir. Köyde yeni evlenenler, baba ocağından ayrılmadıkları için, baba evine ya yeni bir oda eklenir ya da bitişige yeni bir ev yapılarak, birliktelik sürdürülür.

Köyde kışın ısınma, odalardaki ocaklarda veya sobalarda odun yakılarak sağlanır. Bazen hayatta da ocak olur, orada yemek pişirilir, yani hayatın bir köşesi mutfak işlevi görür.



Şekil 3.a- Gökeyüp köyünde eskiden kalma, günümüzde kullanılmayan düz toprak damlı konuta ait bir plan (konut iki katlı olup, plan 2.kata aittir, alt kat ahırdır, tuvalet avlunun bir köşesindedir).



Şekil 3.b- Gökeyüp köyünde günümüz evlerinden birinin planı (konut iki katlı olup, plan 2.kata aittir, alt kat ahırdır, mutfak ise bu konuta bitişik bir eklentide yer almaktadır).

4- Ekonomik yapı ve özellikleri

Gökeyüp'de ekonomik faaliyetin esasını, topraktan yapılan güveç ve ona benzer çanak çömlek yapımı meydana getirmektedir. Bu faaliyet hakkında açıklayıcı bilgilere geçmeden önce, köyün ekonomik yapısı ve diğer faaliyetlerine kısaca değinmek yerinde olacaktır.

Gökeyüp köylüsü 48 bin dönüm tapulu araziye sahiptir. Köyün ortak malı olarak 60-70 dönümlük bir toprak parçası, tarım arazisi şeklinde kullanılmaktadır. İşlenen toprakların, bugün 5000 dönüm kadarı nadasa bırakılmış durumdadır. Ailelerin (500 hane) yaklaşık %25'inin hiç toprağı bulunmamakta, bu topraksız aileler çömlek yapımı ya da toprak icarlamak, kiralamak suretiyle tütüncülükle geçinmektedirler. Toprak sahibi ailelerin elinde bulunan tarım arazisi, aile başına şöyle bir dağılım gösterir:

en az : 8-10 dönüm (100 aile)

en çok : 500 dönüm (10 aile)

ortalama : 100 dönüm (390 aile)

Yapılan görüşmelerde, bir ailenin geçinebilmesi için yaklaşık 100 dönüme ihtiyaç olduğu belirtilmiştir. Ailelerin yıllık gelirleri en az 2 milyon TL. en çok 8 milyon TL. arasında değişirken, yıllık ortalama gelirin 4 milyon TL. civarında olduğu açıklanmıştır.

Köyde tarımsal faaliyetlerde makinalaşmaya son 15 yılda geçilmiştir. Bugün traktör, tırmık, pulluk, batoz gibi araçlar ve aletler kullanılmaktadır. İlk kez 1973 yılında köye giren traktör ve batoz, adet olarak traktörde 80, batozda 7 adete ulaşmış bulunmaktadır. Makinalaşma gibi, tarımda suni gübrenin kullanılması da son yıllarda (10 yıl önce) köye girmiştir.

Gökeyüp köyünde tarım, kuru tarım şeklinde yapılmaktadır. Başlıca tarımsal ürünler tütün, mercimek, arpa, buğday ve susamdır. Ayrıca geçimlik düzeyde sebze ve meyve yetiştiriciliği de söz konusudur. Bütün bu ürünler uzun yıllardan beri aynı çeşit olarak ekilmektedir, köye yeni giren bir ürün yoktur.

Gökeyüp'de tütüncülük, son yıllarda önemi artmış bir tarımsal faaliyettir. Aileler haziran başında köyden ayrılıp, tütün tarlasına göçer, bütün yaz orada evlerde veya çardaklarda kalır. Eylül ayında köye dönüşler başlar. Tütün Salihli'deki Tekel'e veya tüccara satılmaktadır. Ortalama verim, dönüm başına 50 kg kadardır. Köyün tütüncülüğe ciddi şekilde eğilmesi, iyi bakım uygulaması sayesinde, tütünlerin büyük kısmı baş fiyattan (1988 yılında 7500 TL.) gitmektedir. Tütüncülüğün iyi gelir getirmesi, tütün ekiminin yaygınlaşmasını sağlarken, öte yandan çömlek yapımını baltalayıcı bir rol oynamasına neden olmuştur.

Gökeyüp köyünde hayvancılık, önemi olmayan bir ekonomik faaliyettir. Köyün yaylası, merası veya otağı yoktur. Hayvanlar (sığır,koyun ve keçi) köy yakınlarındaki sayalar ile evlerin altındaki veya bahçedeki ahırlarda bakılmaktadır. Köydeki hayvan varlığı şöyledir: İnek 300 adet, öküz 150 adet, koyun 5000 adet, keçi 200 adet, at 50 adet, eşek 400 adet.

Gökeyüp köyünde gelir sağlayan tarım dışı faaliyetlerden bir başkası, palamut toplayıcılığıdır. Palamut meşesi ağaçlarının, palamut adlı meyveleri, eylül ayı içinde ağaçlar silkilerek toplanmakta, düz bir yerde, güneşte kurutulmaktadır. Daha sonra bunların ortasındaki pelatine biz sokularak çıkartılmakta, pelitin çoğu hayvan yemi olarak bırakılırken, geri kalan kısmı Salihli'deki Sümerbank Palamut ve Valeks Fabrikasına satılmaktadır. Palamut meyvelerinin en küçük boyutlu olanları (taras), ağaçların altına kendiliğinden döküldüğünden, onlar da toplanmaktadır. 1988 yılı itibariyle toplam 300 ton palamut toplanmış, kilogramı 150 TL.dan satılarak, köylüye gelir sağlamıştır.

İLKEL ÇÖMLEKÇİLİK (Kıllı topraktan çanak çömlek üretimi)

Gökeyüp köyünün esas ekonomik faaliyeti olan çömlekçilik, topraktan kapkacak yapmayı ifade etmektedir. Salihli ilçesinde ve hatta komşu ilçelerin köylerinde dahi hiç rastlanılmayan bu uğraş, köyde ne zaman başlamıştır, kesin olarak bilinmiyor. GÜNER, yaptığı araştırmasında (13),aldığı bilgilere göre; Gökeyüplülerin buraya geldiklerinde çevrede uygun toprağı bulmalarıyla bu geleneklerini sürdürdüklerini belirtiyor. Bu konuda, köy yakınlarındaki "çömlekçi yıkığı" denilen yerde yapılacak araştırmalar, belki daha kesin sonuçlar alınmasını sağlayacaktır.

Anadolu'da ilk kilden kapkacak kalıntılarının İ.Ö.6700 yılına ait olduğu, Hacılar ve Çatalhöyük kazılarıyla ortaya çıkarılmış bulunmaktadır. Bunlar, Neolitik çağa ait ilk kültür kalıntılarıdır. Neolitik'den günümüze değin çömlekçilikte tezgâh, pişirim, astar ve sırlama türlerinde birçok evrelerden geçilmiştir. İlk çömlekçi tezgâhı -ki bugün bile Anadolu'da yaşar durumda izlenmektedir- kilden veya tahtadan yapılmış tabaka şeklindeki bir altlıktan ibarettir. Kile, bunun üzerinde şekil vermek için, altlığın arasına çevrilmesi ya da işi yapan kimsenin tezgâh çevresinde dönmesi gerekir. Bu tür tezgâhta çamura bant usulüyle ve elle biçim verilir. Anadolu'da yaşayan çömlekçilikte kullanılan tezgâh türleri bu ilkel şekilden (1.tür tezgâh), en gelişmiş olanına (7.tür tezgâh: uzun milli yataklı bir çarktan ibaret olup, çarkın döndürülmesinde mile bağlanmış dişli kolunu çeviren ikinci bir insan gücünden yararlanır) kadar 7 türe ayrılabilir (14).

Gökeyüp'ün bu sınıflandırmadaki yeri, ikinci tür tezgâha (kilden yapılmış altı sivri, döndürülebilen bir tabak ile içine oturtulan düz tabak biçimindeki kilden yapılmış altlıktan oluşmaktadır, biçimlendirme elle, bant usulüyledir) girmektedir.

Pişirim türlerini de 4 sınıfa ayıran, aynı kaynağın yazarı; açık havada, çalı-çırpı, odun-tezek üzerindeki pişirimden 1.tür olarak bahsediyor ve böylelikle Gökeyüplülerin kullandığı bu usül ile 1.türde bir pişirim yaptığını anlıyoruz.

Astar ve sırlama açısından tesbit edilen 4 tür arasında, Gökeyüp'ün yine 1.türü (genellikle astarlanarak, tek pişirmede sırsız yapılan işler) uyguladığı görülmektedir.

Sonuçta diyebiliriz ki, Gökeyüp'deki çömlekçilik bütün bu özellikleri ile bir "ilkel çömlekçilik" faaliyetidir. Nitekim gelişmiş çömlekçilik deyince; çarklı bir tezgâh, üstü açık ya da bacalı bir fırın (alttan ateşlenen) ile sırlı yada sırsız pişirim anlaşılmaktadır. Gökeyüp'deki bu ilkel çömlekçiliğe özgü tezgâh, pişirim ve astarlama şekli, Eskişehir'in Mihaliççik ilçesinin Sorkun ve Gökçeayva köylerinde, Elazığ'ın Palu ilçesinin Burgudere köyünde, Elazığ'ın Sivrice ilçesinin Uslu köyünde, Gaziantep'in Oğuzeli ilçesinin Zıramba köyünde ve Anadolu'nun daha birçok köyünde aynı benzerliği taşımaktadır. Bir diğer ortak özellikleri de bu işin kadınlar tarafından yapıldığıdır. Ancak, yöreler arasında formlar ve çeşitler farklıdır.

Gökeyüp köyünde ilkel çömlekçilik usulleriyle gerçekleştirilen topraktan kapkacak üretimi, diğer seramik yapım tekniklerinde olduğu gibi 3 aşamadan geçmektedir:

1- Hammaddenin getirilmesi ve işlenmeye hazırlanması:

Gökeyüp köyünde çömlekçilikte kullanılan hammaddeyi kumlu killi tın özelliğindeki toprak ile kısmen ayrılmış bir metamorfik kayaç olan muskovitşist meydana getirmektedir. Toprak, bünyesinde %52.14 kum, %14.90 mil ve %32.96 oranında kil içermektedir (15). Toprak, Sarısu mevkiinden traktörlerle taşınmakta, evlerin kapalı bir yerine yığılmaktadır. Toprağa katkı maddesi olarak kullanılan ve köylülerce mengene (mengele ?) adı verilen ikinci madde (muşkovitşist) eskiden köy batısındaki Mengene tepesinden hayvanlarla getirilirken, şimdi oraya traktör giremediği için, ulaşımı daha kolay bir yer olan Demirköprü Barajı güney kenarından getirilmektedir. Erkeklerin gerçekleştirdiği taşıma işi bittikten sonra çömlerlerin satışında tekrar devreye girmelerine kadar yapılan bütün işler kadınlara aittir.

Kullanılacak toprak, ıslatılmadan önce, çok sert yumrular halinde olduğu için kırılır, içindeki yabancı maddeler ayıklanır ve "çukur" adı verilen çömlek toprağından yapılmış büyük ve derin bir kap içine konur ve üstüne çıkıncaya kadar su doldurulur. Toprak eriyince, kap içinden düz ve temiz bir yere alınır, yoğrulur ve içine dövülmüş ve elenmiş mengene katılır (2 teneke toprağa 1 veya 1,5 teneke mengene), tekrar yoğrularak özleştirilir. Elde edilen bu özlü çamur, artık çömlek yapımına hazırdır.

2- Biçimlendirme:

İlk işlem, kabın boyutuna göre, çamurdan bantlar (kıyı yuvarlama) hazırlamaktır. Kol kalınlığında, 15-20 cm uzunluğundaki yuvarlatılmış bu bantlardan bir tanesi alınarak, tezgâhın (altta "dönük" adı verilen altı sivri, pişmiş toprak tabak ile onun üzerine konan "kalıp" adındaki kenarsız, düz, pişmiş toprak tabaktan ibarettir)

Üstüne yayılmış güvecin dip kısmı kenarlarına çevrelenir ve bir elle tezgâh döndürülürken, öteki elle bant yükseltilmeye başlanır. Elle içten ve dıştan şekil verilirken parmak izleri belinirse de, yok etmek için özen gösterilmez. Dip kısmı ve kenarları ortaya çıkan kap, kuruması için bir kenara bırakılır. Yaklaşık birkaç saat sonra, bozukluklar varsa onarımı yapılır ve ağız kısmına şekil verilir, kurumaya bırakılır. Hava sıcaklığına göre 3-4 gün sonra bu kapların kulpları takılır, kapağı yapılır ve tekrar kuruması için bekletilir. Kuruyan kaplara, su ile mengenenin karıştırılmasıyla oluşturulmuş sulu çamurdan bir çaputla her tarafına sürülür, yani astarlanır, son kuruması için bir kenara dizilir. Biçimlendirmede ve ayrıca biçimlenmiş güveçleri onarmada su, çaput (bez parçası) ve kalın bir oka (11) benzeyen tahta parçasından (kılınç) yararlanır.

3- Pişirme :

Çömlek ve diğer kapkacakların pişirilmesi, herkesin kendi evi önünde, avlusunda ve açık havada gerçekleştirilir. Bunun için zemine ince dallar dizilir, üzerine çömlükler (kapağı çıkarılmış) dikey olarak sıralanır, tekrar odunlar konur ve aynı sıralamayla dizme işlemi tamamlanır. En üste ve yanlara odunlar konarak ateşlenir. Pişirme, rüzgârlı havada yapılır ve süre yaklaşık 1-1,5 saat kadardır. Pişen kaplar, "demirli" denen ucu demirli uzun çubuklarla kenara çekilir, sıcakken üzerine gübreyle karıştırılmış saman çöpü atılır ve rengin karması sağlanır. Bu karmış çömlüklerin üzerinde mika pulcuklan (muskoviştist içinde yer almaktadırlar) daha belirginleştiğinden, güveçler kendine özgü bir renk ve görünüm kazanırlar.

Pişirmeden sonra tüm ürünler kapalı bir yerde istiflenerek, satışa hazırlanmış olur, bunlar, çoğunlukla köye gelen alıcılara (tüccarlara) satılmakta ya da traktöre yüklenerek, daha önceden irtibat kurulmuş yakın çevredeki toptancılara götürülmektedir. Şüphesiz köyde satılanlara ödenen ücret çok azdır (1988 yılında orta bir güveç 250 TL.). Yılda ortalama bir ailenin 1500 adet kadar çömlek yaptığı düşünülürse, yıllık kazancın (yaklaşık 400-500 bin TL.) hayli az değerde olduğu anlaşılır.

Üretilen kapları çeşitlerine göre şöyle sıralayabiliriz:

1- Güveç : Küçükten büyüğe doğru şu adları taşır :

1. Mikri	(2 kulplu, kapaklı)
2. Arapbaşı	(" ")
3. Sayı	(" ")
4. Kabarak	(" ")
5. Koşaf çömleği	(4 kulplu, kapaklı)

2-Tepsi : Küçük olanına "içi" denir.

3-Bayındır çanağı: Büyük bir çanak (kenarları 5 cm yüksekliğinde) ile içine ters olarak kapatılan daha küçük bir çanaktan oluşur.

4- Tava : Saplı, kapaksız (kahve kavurmak için)

5- Balık tabağı : Oval, kısa kenarlı kapaksız tabak.

6- Bardak : Tek kulplu, ibrikli küçük su testisi.

7- Aş testisi : Kulpsuz, kapaklı veya kapaksız küp.

SONUÇ

Manisa ilinin Salihli ilçesine bağlı Gökeyüp köyü, kentsel bir merkeze (Salihli) uzak olmasına, bir anayol kenarında bulunmamasına, geçmişinde önemli ve büyük bir köy olmamasına karşın, günümüzde 2000 kişinin üzerindeki (2032 nüfus) nüfus varlığıyla, büyük köyler arasında yer almaktadır.

Gökeyüp'ün yıllardır düzenli bir artışla nüfusunun çoğalması, yani dışa göç vermeyerek bugün büyük bir köy olmasının başlıca nedenini ekonomik faaliyetinde aramak gerekir. Öyleki bu faaliyet, onun halkına, burada geçinecek kadar bir gelir sağlamış olmalıdır. Öte yandan bu ekonomik faaliyetin çok iyi kazanç sağlamadığı da bir gerçektir. İşte yıllar boyunca köy ekonomisinin geçimlik düzeyini koruması, ne ekonomik yetersizliklerden ötürü kente göçü, ne de maddi durumun getirdiği rahatlıkla kentte yaşama isteğine dayanan göçü getirmiş, sonuçta da nüfus düzenli artmıştır. Köyün fazla müfussululuğundaki bir diğer etken ise, kentlerden, anayollardan uzak, sapa bir kesimde yer almasıyla, dışa kapalılığın yarattığı bir homojenlik, alışlagelmiş düzenin sürdürülmesi gibi, insanın bizzat kendi alışkanlıklarından ve yapısından kaynaklanan kırsal kökenliliğe bağlılık şeklinde belirtilebilir. Nitekim köylüler de "biz Salihli'nin en kırsal köyüyüz" demekle, köylerinin bu uzak konumunun, onlara hizmet getirilmesinde dezavantaj sağladığını, kırsal kaldıklarını sitemle karışık vurgulamak istiyorlar.

Gökeyüp köyünde ekonomik faaliyetin esasını oluşturan topraktan kapkacak yapımı, geleneksel bir el sanatıdır. Bu tür faaliyet için çevreden sağlanan hammadde, seramik yapımı için pek uygun olmayan özelliklere sahiptir. Bununla birlikte kadınlar, ilkel yöntemlerle fakat büyük bir ustalıkla, çamura şekil verebilmektedirler. Bu uğraşın sağladığı gelir, verilen emekle ölçülemeyecek oranda azdır. İşte bu nedenle, son yıllarda, iyi gelir getirdiği gerekçesiyle tütüncülük giderek yaygınlaşmaktadır. Bu suretle eskiden bütün bir yıl boyunca sürdürülen çanak çömlek yapımı, artık ekim-mayıs ayları arasındaki 8 aylık dönemde gerçekleştirilmektedir. Öte yandan bu işle uğraşanların da yavaş yavaş azalmakta olduğu gözlenmektedir. Kuşaklar boyu bu el sanatını sürdüren insanların giderek azalmakta oluşu nedeniyle, bu orijinal ürünlerin, günün birinde yok olabileceği hiç de uzak bir olasılık değildir. Belki alınacak önlemler, bu geleneksel el sanatımızın yaşatılmasını sağlayabilir:

Öncelikle daha verimli, daha ekonomik kil yataklarının tesbiti şarttır. Hammadde kaliteli olduğu oranda, hem toprağa şekil vermedeki zaman ve emek kaybı giderilecek, hem de ürünlerin niteliği artacaktır. Yapım tekniğinde devreye girerek, yeni usüllerin öğretilmesi pek olumlu bir girişim olamayacağı gibi, köylüden bildiği geleneksel biçim verme, pişirme türlerini terk etmesinin istenmesi de hiç yapıcı bir davranış olmayacaktır. Zira geçmişte köye getirilen çarklı tezgâh rağbet görmemiş, kullanılmamıştır. Esas yardım, ürünlerin pazarlanması konusunda yapılmalıdır. Gerçek değerinden ve ilk elden satışa sunulacak çömlüklerin iyi kâr sağlayacağı düşünülürse, bu işi köylünün daha da sahipleneceği açıklık kazanır. Pazarlama konusunda köyde kurulacak bir kooperatifin ya da Kültür ve Turizm Bakanlığı'nın bir projeye turistik eşya satan yerlerde satılmak üzere sipariş yoluyla çanak çömlek yapımını desteklemesinin, bu geleneksel el sanatımızın yaşatılmasında ne denli katkıda bulunacağını tahmin etmek hiç de güç değildir.

Bibliyografik Kaynaklar ve Notlar

- 1- HERRMANN,P.: Titull Asiae Minoris, V,1.Wien, 1981.
- 2- GÖKÇEN,İ.: Tarihte Saruhan köyleri. İstanbul, 1950.
- 3- "Göleyüp karyesi" çok büyük olasılıkla, bugünkü Gökeyüp köyüdür. Harf değişikliği, salnameyi yazan kişinin yanlış yazmasına bağlanabilir.
- 4- GÜNER,G.: Anadolu'da yaşamakta olan ilkel çömlekçilik. İstanbul, 1988. "Ak yayınları kültür serisi: 16-5".
- 5- KETİN,İ.: Türkiye Jeolojisine genel bakış. İstanbul, 1983.
- 6- YALÇINLAR,İ.: Türkiye Jeolojisine giriş. İstanbul, 1976. "İ.Ü.Coğrafya Enstitüsü yay.: 87".
- 7- ERİNÇ,S.: "Kula ve Adala arasında genç volkan reliyefi", İ.Ü.Coğrafya Enstitüsü Dergisi IX (17). İstanbul, 1970.
- 8- KÖYİŞLERİ ve KOOPERATİFLER BAKANLIĞI: Gediz havzası toprakları. Ankara, 1974. "Köyüşleri ve Kooperatifler Bakanlığı, Topraksu Genel Müdürlüğü yay.: 302".
- 9- YALÇINLAR,İ. : "Gediz vadisinde prehistorik insanların ayak izleri", İ.Ü.Coğrafya Dergisi (2). İstanbul, 1987.
- 10- MANİSA İL YILLIĞI, 1973.
- 11- Köy muhtarlığına göre 2470 kişidir.
- 12- DEVLET İSTATİSTİK ENSTİTÜSÜ: Genel nüfus sayımı, İdarî bölünüş: 1940,1945,1950,1955,1960,1965,1970,1975,1980,1985.
- 13- GÜNER,G.: a.g.e.,1988.
- 14- GÜNER,G.: a.g.e.,1988.
- 15- Bilindiği gibi seramik sanayiinde kullanılan hammaddenin temelde bileşimi kil mineralleridir. Bazı seramik üretiminde killerden başka, feldspat, kireçtaşı ve kuvars gibi diğer doğal özdekler de kullanılmaktadır. Seramik sanayiinde temel ilke, suyun özdeğe ilavesiyle kilin plastik bir özellik içermesi, plastik olan bu maddenin yoğrulması ve yoğrulma sürecinde mevcut havanın uzaklaştırılması sonucunda istenilen şeklin verilmesi ve bu şeklin devamı ve gerekli sertliğin sağlanması için, seramiğin 1040°C civarındaki sıcaklıkta pişirilmesidir.

Seramik üretiminde, hammaddenin bireysel özellikleri yapımın her basamağında önemlidir. Bu nedenle seramik hammaddesinde şu temel

özelliklerin araştırılması gerekir: 1- Kilin kimyasal bileşimi ve yoğunluğu, 2- Plastiklik özellikleri, 2.a-Pişirimden önceki ham sertlik özelliği, 3- Kuruma özellikleri, 3.a- Kurama firesi, 3.b- Kuru sertlik, 4- Pişme özellikleri, 4.a-Ergime sıcaklığı, 4.b-Pişme rengi. Seramik yapımında gereksinme duyulan başat kil mineralleri kaolinit ile illitdir. Kullanılan kaolin grubu kil mineralleri içeriğindeki kaolinitin doğal olarak iyi kristalleşmiş ve sıralanmış olması gerekir. Yukarıdaki kil mineralleri yanında az miktarda montmorillonit ve klorit ile %25 civarında kil minerali olmayan diğer primer ve sekonder mineraller de arzu edilir (16).

Gökeyüp köyünde kapkacak yapımında kullanılan toprağın seramikçiliğe elverişli olup olmadığı konusunda detaylı bir çalışma yapılmamıştır. Yalnızca GÜNER'in ilgili yayınında (Anadolu'da yaşamakta olan...) toprağın kimyasal özelliklerine ait sonuçlar vardır. Ayrıca, aldığımız toprak örneği üzerinde E.Ü.Ziraat Fakültesi Toprak Bölümü'nden Prof.Dr.Ünal Altınbaş, toprağın tekstürünün tayinini yapmıştır. Alınan sonuçlara göre; kilin %32 oranındaki mevcudiyeti, bu toprakların ekonomik olmadığını, daha yüksek oranda kil içeren yatakların bulunması gerektiğini açığa çıkarmıştır. Kimyasal özelliklere gelince; GÜNER'in Gökeyüp toprağına ilişkin verileri ile ideal bir kilim kimyasal özellikleri (17) karşılaştırıldığında: seramik üretiminde ideal kilde SiO₂ oranının %45 den fazla olmaması gerekirken, Gökeyüp toprağında %61.09, Al₂O₃ in %35 civarında olması aranırken %15.91, Fe₂O₃ in %2 den fazla olmaması istenirken %5.92, CaO içermemesi gerekirken %1.85 oranında bulunması, kullanılan toprağın kimyasal özellikleri yönünden pek elverişli olmadığını gösteriyor. Sonuçta denilebilir ki; ideal kil özelliklerinden (seramik üretiminde kullanılmak üzere) uzak olan bu toprak hakkında yapılacak diğer analizlerle, seramik yapımına uygunluğu daha iyi anlaşılacaktır.

16-**ALTINBAŞ, U.:** Toprak mekaniği ve teknolojis. İzmir, 1988.
"E.Ü.Ziraat Fakültesi Toprak Bölümü (teksir).

17-**ALTINBAŞ, Ü.:** a.g.e., 1988.

Ayrıca,

BAKIR, T.: "Ananevi seramik yapımına Doğu Anadolu'dan bir örnek: Erzurum-Yığıtbaşı (Sos) köyünden Nazlı Nene seramik yapıyor", 4.Ulusal El Sanatları Sempozyumu Bildirileri, 1984. İzmir, 1985. "D.E.Ü. Güzel Sanatlar Fakültesi yay.:25".

COOPER, E. (çev.O.Bakırer): Seramik ve Çömlekçilik. İstanbul, 1978.

ÇİÇEK, İ.: Her yönüyle İçemiz Salihli. Salihli, 1985.

ÇİZER, S.: "Antik Çağdan günümüze Batı Anadolu çömlekçiliği, yaşayan uzantısı Menemen", 4.Ulusal El Sanatları Sempozyumu Bildirileri, 1984. İzmir, 1985. "D.E.Ü. Güzel Sanatlar Fakültesi yay.:25".

ERGÜL,T.: Salihli tarhi. İzmir, 1982.

ERGÜL,T.: Sardes/Salihli kaynakçası. Manisa, 1986.

GÜRTANIN,N-MUNSUZ,N.: Avanos çömlekçiliği ve kullanılan toprakların bazı teknolojik özellikleri. Ankara, 1970. "Ankara Üniv.Ziraat Fakültesi yay.: 404".

TOLUN-DENKER,B.: Yerleşme coğrafyası. İstanbul, 1977. "İ.Ü.Coğrafya Enstitüsü yay.:93".

TUGAÇ,A.: "Kırsal topluluklarda değişimler", Türkiye coğrafi ve sosyal araştırmalar. İstanbul, 1971.

TUNÇDİLEK,N.: "Kır yerleşmeleri: köy-altı şekilleri". Türkiye coğrafi ve sosyal araştırmalar. İstanbul ,1971.

UMAR,B.: Lydia. İstanbul, 1981. "Ak yayınları kültür kitapları serisi: 4".

RESUME

Le village "Gökeyüp" (Salihli/Manisa) et l'importance de la poterie primitive dans l'economie rurale

Le village "Gökeyüp" qui est dépendant du district de Salihli de la province de Manisa est un grand village (2032 habitants en 1985). La principale activité économique du village est basée sur la fabrication de poteries. Cette activité est un artisanat traditionnel qui se fait, comme nous le supposons, depuis la création du village il y a environ 300 à 400 ans. La plus importante particularité est que depuis de longues années la même technique et les mêmes formes soient utilisées. Ce travail de poterie réservé uniquement aux femmes se fait de manière très primitive: la cuisson des poteries se fait en plein air sur un des morceaux de bois et le modelage se fait sur un plateau (de la même consistance que les poteries) que l'on tourne à la main. Les premières recherches qui ont été faites nous montrent que même si la matière première utilisée (de la terre contenant de l'argile) n'est pas très convenable à la fabrication des poteries, les femmes font preuve d'une grande dextérité.

Les produits sont soit vendus à un intermédiaire qui vient au village, soit directement vendus à des commerçants en ville. Le revenu que le village Gökeyüp tire actuellement de, cette activité traditionnelle n'étant plus par lui-même suffisant, les villageois ont commencé à se tourner vers la culture plus rentable du tabac. Nous souhaiterions que ce village qui a su préserver cette fabrication traditionnelle dans la région d'Egée où cette activité a pris des formes industrielles soit encouragé et protégé et qu'il tire de véritables profits de cette activité.