



Ege Coğrafya Dergisi, 24/1 (2015), 39-56, İzmir  
Aegean Geographical Journal, 24/1 (2015), 39-56, İzmir—TURKEY

## GELENEKSEL YAPILARDA KONAKLAMA AMAÇLI FONKSİYON DEĞİŞİKLİKLERİ: SAFRANBOLU ESKİ ÇARŞI ÖRNEĞİ

*Accommodation-Purposed Function Changes in Traditional Structures: The Case of Safranbolu Old Bazaar District*

**Sibel ECEMİŞ KILIÇ**

*Dokuz Eylül Üniversitesi Mimarlık Fakültesi Şehir ve Bölge Planlama Bölümü  
sibel.ecemis@deu.edu.tr*

**Gülşen TÜRKÖĞLU**

*İstanbul 3 Numaralı Kültür Varlıklarını Koruma Kurulu  
cpgulsen@gmail.com*

### Abstract

This paper aims to evaluate the relationship between the development of tourism and sustainable urban conservation. This evaluation has focused on structures that have been preserved through registration. Within the traditional urban fabric of Safranbolu, 826 registered structures have been classified according to their type of utilization. The current condition of these structures along with their various treatments, land surveys and official registration documents have been analyzed. Thus, the accommodation-purposed structures used for tourism have been compared and evaluated against the current condition of other structures in terms of their modification/authenticity and their project situations. As a result, accommodation-purposed usage has been identified as one of the most significant factors in physically conserving the structures. However, along with the opportunities tourism supplies in conserving the structures physically, the risks it bears in completely changing the existing social/economic situation of the traditional urban fabric, conserving the traditional urban fabric and sustaining tourism in the long run have all been considered and evaluated.

**Keywords:** Safranbolu; urban conservation; sustainable tourism.

### Öz

Bu makalenin amacı turizmin gelişimi ile sürdürülebilir kentsel koruma arasındaki ilişkinin değerlendirilmesidir. Bu değerlendirme tescillenerek koruma altına alınan yapılar üzerinden yapılmıştır. Safranbolu geleneksel kent dokusu içinde, belirlenen alanda bulunan 826 tescilli yapı, kullanım türlerine göre sınıflanmıştır. Bu yapıların mevcut durumu ile geçmişten bu güne kadar görmüş olduğu uygulamalar arazi çalışmaları ve bu yapılara ilişkin kurum kayıtları dökülerek incelenmiştir. Böylece turizme yönelik olarak konaklama amaçlı kullanılan yapılar ile diğer yapıların mevcut durumları, bozulmuşluk/özgünlük durumları, proje durumları karşılaştırmalı olarak değerlendirilmiştir. Sonuç olarak konaklama amaçlı kullanımın yapıların fiziksel olarak korunması

açısından önemli faydalar sağladığı tespit edilmiştir. Ancak turizmin yapıların fiziksel olarak korunmasına yönelik sağladığı olanaklarla birlikte, geleneksel kent dokusunda var olan sosyal/ekonomik yapıyı tamamen dönüştürmesinin, geleneksel kent dokusunun korunması ve turizmin uzun vadede sürdürülebilirliği açısından sahip olduğu risklerde ele alınmış ve değerlendirilmiştir.

**Anahtar kelimeler:** Safranbolu; kentsel koruma; sürdürülebilir turizm.

## GİRİŞ

Safranbolu zengin tarihsel geçmişi, farklı doğal yapısı ve bütün olarak korunarak günümüze ulaşmış kentsel sit alanı dokusuyla Türkiye'nin ve dünyanın özel alanlarından biridir. UNESCO'nun 1994 yılında Dünya Miras Listesine dâhil ettiği yerleşme sahip olduğu korunması gerekli yapı sayısı açısından da oldukça zengindir. Ancak Safranbolu'da bulunan koruma altına alınmış kentsel sit alanlarının ve tescilli yapıların hayatiyetini sürdürmesi anlamında, ülkemizdeki diğer kentlerin sorunlara benzer sorunlar da bulunmaktadır. Özellikle yaşam koşullarının değişimi sonucunda, geleneksel yapıların yeni yaşam koşullarına uyumu konusunda yaşanan sıkıntılar nedeniyle, yapıların terk edilmeleri/boş kalmaları ve giderek yıpranmaları sık rastlanan bir durumdur. Bu süreçte bu yapıların konut dışı alternatif kullanımlarla, özellikle turizm amaçlı olarak kullanılması giderek yaygınlaşan bir eğilimdir.

Geleneksel kentsel dokunun korunduğu alanları da kapsayan kültür turizminin yaygınlaşmaya başlaması ile birlikte bu alanlar ile turizm arasındaki etkileşim pek çok araştırmanın konusunu oluşturmuştur. Bu araştırmalar ağırlıklı olarak turizmin korunması gerekli alanlar üzerinde olumlu ve olumsuz etkileri üzerine yoğunlaşmıştır. Aynı şekilde olumlu ve olumsuz etkiler arasında bir denge kurma arayışı, sürdürülebilir turizm ile bu konuyu ilişkilendiren araştırmaları gündeme getirmiştir.

Bu çalışmanın temel sorusu konaklama amaçlı işlev değişikliklerinin tescilli yapıların korunması açısından avantaj sağlayıp sağlamadığıdır. Geleneksel dokuda yer alan korunacak yapıların özgün işlevini sürdürmesi veya yeni bir işleve dönüştürülmesi ve yeni işlevin ne olacağı konusunda koruma amaçlı imar planları ile kent plancıları, ruhsatlandırma işlemleri ile yerel idareciler ve tescilli yapıların projelerini değerlendiren kurum olarak koruma kurulları söz

sahebidedir. Bu çalışma ile tescilli yapıların özgün işlevi dışında yoğunluk kazanan konaklama kullanımının yapılar üzerindeki etkilerinin değerlendirilmesi ile karar süreçlerinin özelde yapıların genelde ise dokunun korunması yönünde ilerlemesine katkı sağlanması amaçlanmaktadır. Karar vericiler açısından önemli bir veride, çeşitli nedenlerle yapının özgün işlevinin sürdürülemediği, işlev değişimine olanak sağlamanın zorunlu hale geldiği durumlarda, olası etkileri önceden görerek gerekli önlemleri alabilme olanağıdır. Böyle bir araştırma sorusu, farklı kullanımlardaki tescilli yapılarla (örneğin özgün işlev olan konut kullanımının devam ettiği) karşılaştırmalı bir değerlendirme gerektirmektedir. Korunma durumu ise sadece fiziksel olarak iyi durumda olma ile değil, aynı zamanda özgün niteliklerini sürdürme bağlamında ele alınmıştır.

## YÖNTEM

Çalışmanın yöntemi iki aşamalı olarak kurgulanmıştır. İlk aşamada belirlenen bölge içinde tescillenerek koruma altına alınmış tüm yapıların (826 yapının) 2013 yılı sonuna kadar ne tür müdahaleler gördüğünün ortaya konulması amaçlanmıştır. Bu yapılardaki uygulamalara ilişkin "Karabük Kültür Varlıklarını Koruma Bölge Kurulu kararları" İlgili Müdürlük Arşivi'nde yapılan çalışmalarla elde edilmiş ve dökülmüştür. Yapıların korunma/korunmama durumunun önemli belirleyicileri olarak değerlendirilen rölöve, restitüsyon ve restorasyon/rekonstrüksiyon projelerinin bulunup bulunmadığı, onaylı projeler sonrasında uygun bulunan proje değişiklikleri, aykırı uygulamalara ilişkin tespitler, projesiz-basit onarım izinleri her yapı için ayrı ayrı dökülmüştür.

İkinci aşamada yapıların hâlihazırdaki durumunun belirlenebilmesi açısından alan çalışması yapılmıştır. Bu çalışma ile 826 adet tescilli yapının hâlihazırdaki kullanım durumu turizm, ticaret, konut, boş ve çeşme, cami gibi kamusal kullanımlar ayrıştırılarak belirlenmiştir. Ayrıca yapılar fiziksel durumları açısından iyi, orta ve

kötü olarak sınıflanmıştır. Bu sınıflamada bakım gerektirmeyen yapıların durumu iyi, imar mevzuatı gereği ruhsatsız olarak yapılabileceği değerlendirilen basit onarımları gerektiren (sıva, boya, badana, doğrama değişikliği, kiremit aktarımı vb.) yapıların durumu orta ve strüktürel sorunları bulunan ve projesiz onarılamayacak durumda olan yapıların durumu kötü olarak değerlendirilmiştir. Yine alan çalışması ile tescilli yapıların özgünlük durumu ve bu yapılarda gözlenen bozulmalar ele alınmıştır. Özgünlük durumu yapıların dış cephelerinin izlenmesi, fotoğraflanması ve sorunların sınıflandırılması ile elde edilmiştir. İç mekândaki bozulmalar çalışmaya dâhil edilmemiştir. Buna karşın dış cepheye yansıyan bazı sorunlar, iç mekândaki kullanım biçimlerinin değişmesi ile doğrudan ilişkilidir. Gözleme dayalı olarak tespit edilen bozulmalar aşağıda belirtilen başlıklar altında sınıflanmıştır:

1. Yapıya aykırı eklenti
2. Bahçede/avluda aykırı eklenti
3. Yapıda malzeme değişiklikleri
4. Sıva, boya ve cephe kaplamaları
5. Pencere, kapı, gliste (Safranbolu geleneksel yapılarında zemin katta hayat bölümünde bulunan, ışık almanın yanı sıra önüne dizilen odunların kurutulması işlevini gören ahşap kafesli bölümler), cumba ve vitrinlerde bozulmalar
6. Gölgeleme, klima, anten, güneş enerjisi, tabela vb.

Geleneksel yapılarda konaklama amaçlı fonksiyon değişikliklerinin yapıların korunması ve özgünlüğünü sürdürmesi açısından olumlu ve olumsuz etkilerinin değerlendirilmesi amacı doğrultusunda, çalışma aşağıdaki bölümlerden oluşacaktır: İlk bölümde kültürel miras alanları, kentsel sit alanları ve bu alanlarda bulunan yapı stokunun turizm ile ilişkisi; sürdürülebilir turizm ve koruma; dünya miras kentleri ve turizmin etkileri üzerine yapılmış araştırmalar ve ilgili literatür çalışmaları ele alınarak incelenmiştir.

İkinci bölümde alan çalışmasına konu olan Safranbolu'nun geleneksel kentsel dokusu ve koruma alanlarının geçmişi özetlenmiştir. Yine

Safranbolu içinde belirlenen çalışma alanının konumunun, diğer yerleşim ve sit alanı ile ilişkileri açıklanmış ve bu bölgenin çalışma alanı olarak seçilme nedenleri belirtilmiştir. Ayrıca Safranbolu'da hâlihazırda devam eden turizm faaliyetlerinin gelişim süreci de özetlenmiştir. Bu amaçla Bakanlık Belgeli ve Belediye Belgeli tesislere ilişkin bilgiler elde edilmiş ve bu tesislerden hangilerinin araştırmaya konu bölge içinde yer alan tescilli yapılarda bulunduğu belirlenmiştir.

Üçüncü bölüm ise alan çalışmasının aktarıldığı bölümdür. Kurum verileri ile alan çalışması sonuçları birbirleri ile ilişkilendirilerek elde edilen bulgular ortaya konulmuştur. Belirlenen parametreler ve elde edilen verilerle konaklama amaçlı kullanılan tescilli yapıların, diğer tescilli yapılardan nasıl farklılaştığı değerlendirilmiştir.

Son bölüm ise ilgili literatür ile alan araştırmalarının ilişkilendirildiği ve önerilerin geliştirildiği bölümdür. Bu bölümde mevcuttaki turizm gelişme eğiliminin tescilli yapılar ve kentsel sit alanının korunması açısından olumlu etkilerinin artırılması ve olumsuz etkilerinin azaltılması konusunda yapılabileceklerin ortaya konulması amaçlanmaktadır.

## İLGİLİ LİTERATÜR

Örnek alan olarak belirlenen Safranbolu yerleşiminin UNESCO'nun Dünya Miras Listesi'nde yer alıyor olması, sahip olduğu geleneksel doku ve yapı özellikleri nedeniyle kültürel mirasın korunması konusunda önemli bir alan olması, kente yönelik kültür turizmi faaliyetlerinde artan yoğunluk ve yapıların konaklama amaçlı kullanımının yaygınlaşması nedenleri ile ilgili literatür kültür turizmi ve kültürel mirasın korunması ilişkisini değerlendiren çalışmalar üzerinden ele alınmıştır.

Bugün kültürel mirasın korunması gerekliliği farklı pek çok nedenle genel kabul görmektedir. Bu nedenlerden öne çıkanları;

- Kültürel sürekliliğin sağlanması,
- Yerel kimliğin sürdürülmesi,
- Farklılık ve çeşitliliklerin korunması,
- Yaşanabilir mekânların oluşturulması,

- “Mekân duygusu” üzerine etkisi,

olarak sıralanabilir (Beatley ve Manning, 1997; Nasser, 2003; Du Cros, 2001).

Kültürel mirasın korunması gerekliliği konusunda uluslararası düzlemde artan bilinç ve çabalara rağmen, pek çok üçüncü dünya kentinde kültürel miras, hızlı kentsel gelişmeler nedeni ile yok olma tehdidi altındadır (Tunbridge, 1984; Dix, 1990; Bromley ve Jones, 1995; Yeoh ve Huang, 1996). Pek çok Avrupa kenti, kendi özgünlük ve kimliklerine zarar veren tek tip kültür ve ticarileşme tehlikesi ile karşı karşıyadır (European Commission, 1999: 34).

Diğer yandan giderek daha çok insan geleneksel kitle turizminden uzaklaşmakta, özgün ve geniş kapsamlı turizm servislerine talep artmaktadır (Nuryanti, 1996; Akama ve Ondimu, 2001). Son dönemlerde, kültürel ve tarihi değer taşıyan alanlara yönelik turizm faaliyetlerinin turizm endüstrisi içindeki payı hızla artmakta, kültür ve miras turizm sektörünün önemli bileşenleri olarak görülmektedir (Timothy ve Nyaupane, 2009; Alzue vd. 1998; Herbert, 2001; Li vd. 2008). Kültür turizminin hızlı gelişimi, turizmin ekonomiye katkısından yararlanmak isteyen gelişmekte olan ülkelerin, kültürel değerlerin korunmasına yönelik ilgisini arttırmaktadır (Mowforth ve Munt, 2009; Shin, 2010; Tuan ve Navrud, 2008). Bu durum tarihsel alanların ve kültürel mirasın korunması yönündeki eğilimi de güçlendirmektedir. Korumacılar tarafından da miras turizmi geleneksel yerleşimlerin korunmasına sağlayacağı ekonomik faydalar açısından önemli bulunmakta (Orbaşlı, 2000; McKercher, vd. 2005; Orbaşlı, 2006; Tuna ve Naurud 2008) ve bu nedenle desteklenmektedir.

Turizmin kültürel mirasın korunmasındaki yeri uluslar arası sözleşmelere de konu olmuştur. Uluslararası Kültürel Turizm Tüzüğü'nde de belirtildiği gibi; “Turizm kültür mirasının ekonomik yönlerini yakalayabilir ve kaynak yaratarak, halkı eğiterek, politikayı etkileyerek, bunları koruma yönünde kullanılabilir hale getirebilir. Birçok ulusal ve bölgesel ekonominin temel bileşeni olan turizm, iyi yönetildiğinde gelişme için önemli bir etken olabilir” (ICOMOS, 1999).

Turizmin geleneksel yerleşmelerin ve tarihi alanların korunması açısından olumlu etkileri olduğu gibi olumsuz etkilerinin de var olduğu bilinmektedir (Orbaşlı, 2000; Du Cros, 2001; Fagance, 2003). Bu nedenle, kültür ve turizm arasındaki ilişki "paradoks, çelişki ve çatışma, dinamik, karmaşa, çatışma / işbirliği ikilemi" gibi kavramlarla tanımlanmaktadır (Urry, 1990; Nuryanti, 1996; Tiesdel vd. 1998; Orbaşlı, 2000; McKercher vd. 2005; Yang vd. 2010). Kültür turizmi ve kültürel mirasın korunmasına yönelik faaliyetlerin birbirini desteklemesi ideali uygulamada her zaman gerçekleştirilmemektedir.

Mimari miras daima sosyal ve kültürel değerler çerçevesinde ortaya çıktığı için farklı alanlarda problemleri birlikte barındırır. Kültürel mirasın korunmasında ekonomik boyutun yanı sıra, sosyal ve kültürel boyutun da önemli olması, tarihi değer taşıyan alanlarda sürdürülebilir turizm kavramını gündeme taşımaktadır. Kültür turizminin başarılı ve sürdürülebilir olması isteniyorsa, planlama, geliştirme, yönetim ve pazarlama konularına özel bir önem verilmesi gerekmektedir (Nuryanti, 1996).

Literatürde, turizm ve koruma olgularının çelişen yönlerine ilişkin bir çözüm arayışı olarak sürdürülebilir turizm üzerinde durulmaktadır. Sürdürülebilir turizmin Dünya Turizm Örgütü (UNWTO) tarafından yapılan yaygın bir tanımı şöyledir: “Sürdürülebilir turizm gelişimi bugünkü turistlerin ve bölgenin ev sahiplerinin ihtiyaçlarını gelecek için olanakları koruyarak ve geliştirerek karşılar. Kültür bütünlüğünü, zorunlu ekolojik süreçleri, biyolojik çeşitliliği ve yaşam destek sistemi korurken, ekonomik, sosyal ve estetik ihtiyaçların karşılanabildiği bir yönetim öngörülmektedir ” (WTO 1998: 21).

Sürdürülebilir turizm kavramı;

- Geleneksel yapıların değerlerini gelecek nesillerle aktaran (Wang ve Zeng, 2010),
- Varlıkları bugünün ihtiyaçlarına adapte edip, onların yaşamını uzatarak daha akılcı bir yolla mimari mirasın kullanımını içeren (Rodrigo-Cervantes, 2006) ,
- Ekonomik, sosyal ve estetik ihtiyaçları karşılayan bir şekilde kaynakları yöneten (Pedersen, 2002; Chen, 2011),

- Kültürel bütünlüğü sürdüren (Yıldırım ve Turan, 2012),
- Ekonomik olarak yaşayabilen, çevreye duyarlı ve kültürel olarak uygun (Nasser, 2003)
- Yerel ve/ veya yerli toplum temsilcileri, korumacılar, turizm operatörleri, mülk sahipleri, politika yapımcılarının katılımı ve işbirliğinin sağlandığı (ICOMOS, 1999)

politikaları içeren bir kavram olarak ortaya çıkmaktadır.

UNESCO, evrensel değer taşıyan alanların korunması ve sürdürülebilmesi amacıyla 1972 yılından bu yana Dünya Miras Alanları listesi oluşturmaktadır. UNESCO'nun Dünya Miras sınıflandırmalarının biri olan kültürel miras, "mimarisi, homojenliği, ya da peyzaj içindeki yerleri nedeniyle, tarih, sanat veya bilim bakış açısından olağanüstü evrensel değere sahip olan yapı gruplarını kapsamaktadır" (UNESCO 1972: 2). UNESCO tarafından belirlenen Dünya Miras Listeleri, bu alanlarda ziyaretçi sayısını arttırmakta (Smith, 2002; Li, vd. 2008; Yang vd. 2010), özellikle az bilinen/tanıyan alanların bu listeye eklenmesi bu etkinin daha güçlü olmasını sağlamaktadır (Harrison ve Hitchcock, 2005).

Diğer yandan, Dünya Miras Listesi'nin belirlenmesindeki amaç olan, bu alanların korunması ve sürdürülebilirliğinin sağlanması ile bu listelerde yer almasının sonucu olarak ortaya çıkan aşırı turist akımı arasında bir çelişki de bulunmaktadır. İnşa edildikleri döneme kıyasla çok daha fazla ziyaretçiyi barındırır hale gelen bu yerleşmelerde fiziksel yapıya, kültürel yapıya ve çevreye yönelik tehditlerin ortaya çıkabildiği görülmektedir (Yang vd 2010; Jimura, 2011). Bu durum, dünya miras alanlarının sürdürülebilirliğini sağlamak üzere, ziyaretçilerle koruma arasında hassas bir dengenin kurulmasını gerekli kılmaktadır (Shackley, 1998; Li vd. 2008). Başka bir deyişle kültürel mirasın sürdürülmesi ile turizm amaçlı olarak pazarlanması arasındaki dengenin sağlanması, kültürel miras alanlarının planlanması ve yönetiminin önemli bir boyutunu oluşturmaktadır (Teo ve Huang, 1995).

ICOMOS'un düzenlediği Uluslararası Kültürel Turizm Tüzüğü'nde belirtildiği gibi (1999):

"Kültür Mirası Alanları ile turizm arasındaki ilişki dinamik ve çatışan değerler söz konusu olabilir. Bu ilişki günümüz ve gelecek kuşaklar için sürdürülebilir biçimde yönetilmelidir." Koruma uygulamalarında sürdürülebilirlik, mevcut ihtiyaçlara uyumlanarak varlığın hayatını uzatacak şekilde mimari mirasın kullanımına süreklilik kazandırılmasıdır. (Rodrigo-Cervantes, 2006; Yıldırım ve Turan, 2012).

Tarihi dokunun ve yapıların sürdürülebilirliği söz konusu olduğunda yerel halkın varlığı ve bu yapıları kullanıyor olmaları önem taşımaktadır. Boş ve terk edilmiş olan yapılar, hızla yıpranma ve yok olma sürecine girebilmektedir. Bu nedenle bu yapıların sürdürülebilmesi açısından yeni kullanımlar da önem taşımaktadır. Tarihi yapıların yeniden kullanımında, ev sahibi toplulukla ziyaretçiler arasında ve binaların kültürel önemi ile ekonomik sürdürülebilirlikleri arasındaki denge önem taşımaktadır. (Pearson ve Sullivan 1995; Murtagh, 2006; Yung ve Chan, 2012; Yung vd. 2014).

### SAFRANBOLU'DA GELENEKSEL KENT DOKUSU VE TURİZM

Safranbolu vadilerinin, kanyonlarının, tepelerinin oluşturduğu farklı yüzey şekilleri, sahip olduğu bol su kaynağı ve bitki örtüsü ile özel bir alandır. Geliştiği dönemde önemli ticaret yollarından biri üzerinde önemli bir konaklama noktası olması ve doğal yapıya uyumlu olarak gelişmiş, bütünlüklü olarak korunmuş kentsel dokusuyla hem koruma ile ilgili kesimlerin ilgisini çekmekte, hem de yerel ve uluslararası turizmin odak noktalarından biri haline gelmektedir (Fotoğraf 1).

3000 yıllık geçmişe sahip olan Safranbolu'nun, bölge ekonomisinde önemli bir odak olarak gelişimi Osmanlı döneminde olmuştur (Şeker vd. 2011). Kentin kervan yolları üzerindeki konumu ile bir konaklama merkezi olarak gelişimi, kentte ticari faaliyetlerin gelişimini sağlamıştır. Bu dönemden günümüze kadar ulaşan han, hamam, cami, çeşme, köprü gibi yapılar geleneksel kentsel dokunun önemli parçalarını oluştururlar (Koçan, 2012).

Safranbolu'yu özgün kılan özelliklerinden biri geleneksel Türk mimari stilini yansıtan tarihi ahşap konaklarıdır. Geniş ailelerin ihtiyaçlarını

karşılacak biçimde tasarlanan bu yapıların büyük çoğunluğu geniş bahçeli ve 2-3 katlı, 6-8 odalı olarak planlanmıştır (Uysal vd., 2010). Safranbolu’da 18. ve 19. yüzyıllarda ve 20. yüzyıl başlarında yapılmış yaklaşık 2000 geleneksel Türk evi mevcuttur (Günay, 1998). Bu eserlerin 1300 kadarı yasal koruma altındadır.

Çok sayıda geleneksel yapının korunarak bugüne ulaşmış olması kadar, bu yapılar ile doğal alanlar arasındaki ilişki de ilgi çekicidir. Kentin hareketli topoğrafik yapısı, kanyonlar boyunca sıralanan yapılar, yapıların manzaraya yönelişi, bahçelerde yer alan su yapıları ve ağaçlar bütünlüklü olarak kültürel bir değer taşırlar.

Safranbolu yerleşiminin yaklaşık 10 km güney batısında yeni bir kentin (Karabük), ülkesel düzeyde önemli bir kamu yatırımıyla (Karabük Demir-Çelik Sanayi) kurulması ve ekonomik anlamda hızla gelişmesi, Safranbolu’nun durağan bir yapıya sahip olmasına neden olmuştur. Sınırlı düzeydeki yeni gelişme ise yine Karabük yerleşmesine doğru ve daha düzlük alanlarda yani geleneksel doku dışındadır. Bu durum Türkiye’de pek çok geleneksel dokunun aksine Safranbolu’da dokunun bütün olarak dönüşmeden kalmasını ve korunmasını neden sağlamıştır.



Fotoğraf 1. Safranbolu Genel Görünümü Kaynak: Yazarlara aittir, 2013  
Photo 1. General View of Safranbolu Source: Photographs by the authors, 2013

Safranbolu’nun bu özelliği; Türkiye’de kentsel dokuların korunması konusuna, akademik ve kurumsal ilginin artmaya başladığı yıllarda 1970’lerin ortalarında korumacıların ilgisini yerleşmeye çekmeye başlamıştır. 1994 yılında ise Safranbolu UNESCO tarafından Dünya Kültür Mirası Listesi’ne alınmıştır (Ecemiş-Kılıç ve Türkoğlu, 2015).

Safranbolu’da geleneksel dokuyu oluşturan ve koruma alanları birbirinden doğal/ topografik

eşiklerle ayrılan üç kentsel yerleşim alanı bulunmaktadır (Şekil 1). Birbiri ile ilişkili olan; ancak hem doku, hem de yapı özellikleri bakımından farklılaşan bu bölgeler kısaca aşağıdaki gibi tanımlanabilir;

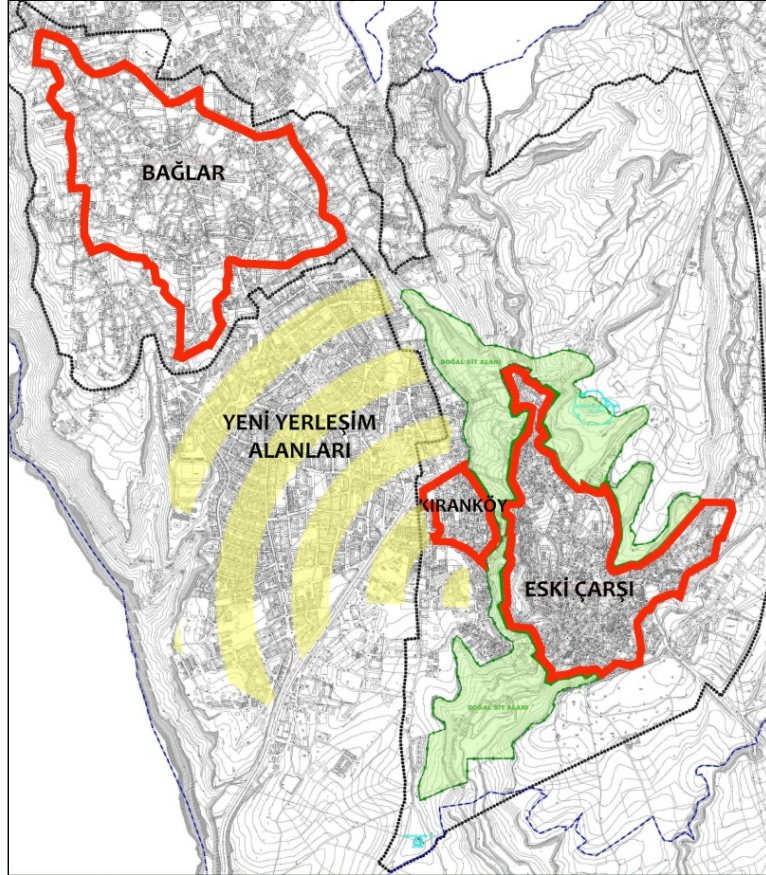
“*Eski Çarşı*” kentin ekonomisinde önemli yer tutan zanaat ve imalat faaliyetlerinin yoğunlaştığı bölge ve onu saran konut alanlarından oluşmaktadır. En çok tescilli yapıyı bu bölge barındırır. Ayrıca anıtsal yapı (cami, çeşme, köprü vb.) yoğunluğu

da bu bölgededir. Turizme yönelik faaliyetler de (otel, motel, pansiyon, restoran, geleneksel/yerel ürünlerin pazarlandığı alış-veriş alanları vb.) ağırlıklı olarak bu bölgede yoğunlaşmıştır.

“*Kıranköy*” Osmanlı İmparatorluğu döneminde kentteki Rum azınlığın yoğun şekilde bulunduğu

bölgedir. Kültür farklılığı yapılara da yansımış bu bölgede bulunan yapılar, bazı özellikleri bakımından Eski Çarşı kesiminden farklılaşmıştır.

“*Bağlar*” ağırlıklı olarak yaz aylarında kullanılan konut alanıdır. Büyük bahçeler içinde seyrek konut dokusu bu bölgenin karakteristik özelliğidir.



Şekil 1. Safranbolu’da Geleneksel Kent Dokusunu Oluşturan Koruma Alanları, Doğal Koruma Alanları ve Yeni Gelişim Alanları İlişkisi (Kaynak: Ecemiş-Kılıç ve Türkoğlu, 2015)

Figure 1. Relationship between Conservation Zones Forming the Traditional Urban Fabric, Natural Conservation Zones and New Developmental Zones in Safranbolu (Source: Ecemiş-Kılıç and Türkoğlu, 2015)

*Eski Çarşı* ve *Kıranköy*’ü ayıran alan ile *Eski Çarşı*’nın kuzeyindeki ve güneyinde bölgeler (yeşil renk ile gösterilmiş) doğal özellikleri nedeniyle koruma altına alınmıştır. Yeni gelişim alanları ise *Kıranköy* bölgesi ile *Bağlar* bölgesi arasında yoğunlaşmıştır (Şekil 1). Bu çalışma ile tescilli yapılar ile turizm ilişkisi değerlendirileceğinden hem tescilli yapıların hem de turizm faaliyetlerinin yoğunlaştığı *Eski Çarşı* bölgesi çalışma alanı olarak belirlenmiştir.

Safranbolu’ya gelen yerli ve yabancı turist sayısının, UNESCO Dünya Miras Listesi’ne dâhil edildiği 1994 yılından sonra önemli bir gelişim trendi gösterdiği bilinmektedir. Gelen turist sayısı verilerine ulaşabildiğimiz 1996 yılından 2014 yılına kadar olan dönemde, yabancı turist sayısı 18 kat artarak 54.000’lere, yerli turist sayısı ise 5 kat artarak 210.000’lere ulaşmıştır (Tablo 1).

Özellikle 1990’lı yılların ortalarından başlayarak, artan ziyaretçi sayısı paralelinde, tarihi konakların

ve geleneksel ticari yapıların restore edilerek, konaklama, restoran, hediyelik eşya satışı vb. amaçlarla turizme yönelik kullanımı eğilimi yaygınlaşmıştır. Bu işletmeler genellikle küçük ölçekli, yerel ve aile işletmesi biçimindedir (Türker, 2013).

Turist sayısındaki artış konaklama talebini de arttırmış; büyük kısmı geçmişte konut olarak

yapılmış olan tarihi konakların restore edilmesi ile otel ya da pansiyona dönüştürülmüş yapılar olmak üzere, pek çok yapı konaklama amaçlı olarak kullanılmaya başlamıştır. Çalışma alanı olarak belirlenen Eski Çarşı Bölgesi, Safranbolu genelinde bulunan tüm konaklama tesislerinin %49'unu, toplam yatak kapasitesinin ise %46'sını barındırmaktadır (Tablo 2).

Tablo 1. Yıllara Göre Safranbolu'ya Gelen Turist Sayısı

Table 1. Distribution of Arrivals to Safranbolu by Years

Yıllar	Yabancı Turist Sayısı	Yerli Turist Sayısı	Toplam
1996	2.950	38.750	41.700
2000	5.900	57.250	63.100
2005	17.750	80.050	97.800
2010	22.600	138.100	160.700
2011	32.650	173.650	206.300
2012	38.680	183.700	222.380
2013	43.850	195.616	239.466
2014	53.601	209.843	263.444

Kaynak: Safranbolu Turizm Danışma Bürosu, 2014  
Source: Safranbolu Tourism Information Office, 2014

Tablo 2. Safranbolu'daki Turizm Tesisleri, Oda ve Yatak Sayıları

Table 2. Distribution of Tourism Facilities, Room and Bed Units in Safranbolu

	Tesis	%	Oda	%	Yatak	%
Eski Çarşı Turizm İşletme Belgeli Konaklama Tesisleri	8	8,79	181	15,67	438	15,19
Eski Çarşı Belediye Belgeli Konaklama Tesisleri	37	40,66	342	29,61	880	30,52
<b>Eski Çarşı Toplam</b>	<b>45</b>	<b>49,45</b>	<b>523</b>	<b>45,28</b>	<b>1318</b>	<b>45,72</b>
Eski Çarşı Dışı Turizm İşletme Belgeli Konaklama Tesisleri (Bağlar-Kıranköy-Diğer)	12	13,19	238	20,61	570	19,77
Eski Çarşı Dışı Belediye Belgeli Konaklama Tesisleri (Bağlar-Kıranköy-Diğer)	34	37,36	394	34,11	995	34,51
<b>Eski Çarşı Dışı Toplam</b>	<b>46</b>	<b>50,55</b>	<b>632</b>	<b>54,72</b>	<b>1565</b>	<b>54,28</b>
Genel Toplam	91	100,00	1155	100,00	2883	100,00

Kaynak: Karabük Kültür ve Turizm İl Müdürlüğü,2013  
Source: Karabük Provincial Culture and Tourism Directorate,2013

Eski Çarşı Bölgesinde Turizm İşletme Belgeli konaklama tesisi sayısı 8 olup, bu tesislerden biri birden fazla yapıda (9 adet) hizmet vermektedir. Konuttan konaklama tesisine dönüştürülen Turizm İşletme Belgeli konaklama tesislerinde oda sayısı 7 ile 23 arasında değişmektedir. Han olarak inşa edilmiş olup, bu gün konaklama tesisi olarak

kullanılan Cinci Han'da ise oda sayısı 28'e ulaşmaktadır (Fotoğraf 2 ve 3).

Eski Çarşı Bölgesinde Belediye Belgeli tesis sayısı 37 olup, bu tesislerden 6'sı birden fazla yapıda (2-3-4 adet) hizmet vermektedir. Tamamı konuttan turizm konaklama tesisine dönüştürülen bu yapılarda oda sayısı 3 ile 13 arasında



değişmektedir. Yapı başına ortalama oda sayısı sekizdir. Eski Çarşı bölgesinde yer alan tesislerden; Turizm İşletme Belgesi 8 tesisin tamamı, Belediye Belgesi 37 tesisin 32'si koruma altına alınmış tescilli yapılarda hizmet vermektedir. Eski çarşı bölgesindeki tüm tesislerin %89'u ve

tüm yatak kapasitesinin %94'ü tescillenerek koruma altına alınmış yapılarda bulunmaktadır (Tablo 3).



Fotoğraf 2 ve 3. Safranbolu'da Bugün Otel Olarak Kullanılan Cinci Han ve İç Avlusundan Bir Görünüm. (Kaynak: Yazarlara aittir, 2013)

Photo 2 and 3. Views from Cinci Han of Currently Being used as a Hotel in Safranbolu and its Inner Court. (Source: Photographs by the authors, 2013)

Tablo 3. Safranbolu Eski Çarşı Bölgesi'ndeki Konaklama Tesislerinin Tescilli Yapılara Dağılımı

Table 3. Distribution of Accommodation Facilities According to Registered Structures in the Eski Çarşı District

Eski Çarşı Bölgesi Konaklama Tesisleri	Tesis	%	Oda	%	Yatak	%
Turizm İşletme Belgesi Konaklama Tesisleri (Tescilli Yapıda)	8	17,78	181	34,61	438	33,23
Belediye Belgesi Konaklama Tesisleri (Tescilli Yapıda)	32	71,11	310	59,27	796	60,40
Tescilli Yapılarda Konaklama Tesisleri Toplamı	<b>40</b>	<b>88,88</b>	<b>491</b>	<b>93,88</b>	<b>1234</b>	<b>93,63</b>
Belediye Belgesi Konaklama Tesisleri (Tescilsiz Yapıda)	5	11,11	32	6,12	84	6,37
<b>Genel Toplam</b>	<b>45</b>	<b>100,00</b>	<b>523</b>	<b>100,00</b>	<b>1318</b>	<b>100,00</b>

Kaynak: Karabük Kültür ve Turizm İl Müdürlüğü verileri ile tescilli yapılara ilişkin araştırma verileri birleştirilerek elde edilmiştir.

Source: The data obtained from the Karabük Provincial Culture and Tourism Directorate and the research data regarding registered structures have been merged.

## BULGULAR: ESKİ ÇARŞI BÖLGESİ TESCİLLİ YAPILARIN KONAKLAMA AMAÇLI KULLANIMI

Yapılan kurum araştırması sonucunda Eski Çarşı bölgesinde konaklama amaçlı olarak kullanılan 45 tesise ait 57 yapının yasal koruma altına alınmış (tescilli) yapılardan olduğu belirlenmiştir. 826 tescilli yapının, 638'inin özgün kullanımı konuttur. 154'ü ise han, hamam, cami, köprü, çeşme vb.

anıtsal yapılardan oluşmaktadır. Geriye kalan 34 tescil ise geleneksel ticari faaliyetler ile küçük ölçekli zanaat faaliyetlerinin bulunduğu yapı ve yapı gruplarını kapsamaktadır. (Fotoğraf 4 ve 5).

Özgün kullanımı konut olan 638 tescilli yapının 411'i hâlâ konut kullanımı sürdürürken, 56'sı (%9'u) konaklama amaçlı, 15'i ticari olarak kullanılmaktadır. 152 yapı ise boş durumdadır. Anıtsal yapı olarak tescilli bir adet han yapısı da bugün turizm amaçlı kullanılmaktadır.

### ***Konaklama Kullanımının Geleneksel Yapıların Korunması Açısından Potansiyelleri***

Yapıların durumunun onarım gerektirmeyecek düzeyde iyi olması, bu yapıların fiziksel sürdürülebilirliği açısından olumludur. Tescilli yapıların hem korunması, hem bu yapılara ilişkin bilginin gelecek nesillere doğru biçimde aktarılması açısından; bu yapılara ilişkin rölöve çizimleri ile restitüsyon ve restorasyon projelerinin doğru biçimde hazırlanması ve bu yapılarda daha sonra yapılacak uygulamaların bu projeler doğrultusunda sürdürülmesi önem taşımaktadır. Bu nedenle proje varlığı da geleneksel yapıların korunması açısından olumlu bir kriter olarak değerlendirilmiştir. Yine bir proje kapsamında olmasa da yapıya bakım yapıyor olduğunu göstermesi nedeniyle basit onarım izni alma oranları da olumlu kriterler arasında ele alınmıştır.

Konaklama amaçlı kullanılan tescilli yapıların fiziksel durumunun büyük oranda (%69) iyi olduğu

görülmüştür. Bu durum konaklama amaçlı kullanımın tescilli yapıların korunması açısından sağladığı avantajlardan biridir.

Çalışma alanı içinde tüm tescilli yapılarda rölövesi bulunan yapı oranı yaklaşık olarak %29 iken bu oran konaklama amaçlı tesislerin bulunduğu tescilli yapılarda iki katının üzerine çıkarak %71'e ulaşmaktadır. Bu farklılık restitüsyon ve restorasyon projelerinin oranları açısından da dikkat çekicidir. Bu durum konaklama amaçlı kullanımın, tescilli yapıların ve bu yapılara ilişkin bilginin korunması ve aktarılması açısından sağladığı önemli avantajlardan bir diğeridir.

Basit onarım varlığı konaklama amaçlı yapılarda yüksek oranda olmasa da, projeli uygulamalarla birlikte değerlendirildiğinde, toplamda bakım ve onarım işlemlerinin bu amaçla kullanılan yapılarda bir süreklilik arz ettiğini ortaya koymaktadır.

*Tablo 4. Safranbolu'da Kullanım Türlerine Göre Geleneksel Yapıların Korunması Potansiyeli*

*Table 4. Conservation Potential of Traditional Structures According to Usage Types in Safranbolu*

<b>Mevcut Kullanım</b>	<b>Tescilli Yapı Sayısı</b>	<b>Yapısal Durumu İyi Olan (%)</b>	<b>Rölövesi Var Olan (%)</b>	<b>Restorasyonu/Rekonstrüksiyonu Var Olan (%)</b>	<b>Basit Onarım İzni Alan (%)</b>
Konaklama	57	69	71	69	19
Konut	411	12	11	12	16
Ticaret	51	10	47	47	35
Boş	157	5	26	25	19
Anıtsal Yapılar	150	15	35	29	6

*Kaynak: Yazarlar tarafından yapılan kurum dökümleri ve alan çalışmaları*

*Source: Official Documents Obtained and Field Work Carried out by Authors*



Fotoğraf 4 ve 5. Safranbolu'da Arasta (solda) ve Ticari Birimlerin Yer Aldığı Bir Sokak (sağda)  
Kaynak: yazarlara aittir, 2013  
*Photo 4 and 5. View of the Ottoman Bazaar (left); A Street with an Commercial Units  
in Safranbolu (right). Source: Photographs by the authors, 2013*



Fotoğraf 6 ve 7. Safranbolu'da Turizm Amaçlı Kullanılan ve Onaylı  
Restorasyon Projesi Bulunan Geleneksel Yapılar  
*Photo 6 and 7. Traditional Structures Used for Tourism that have a Restoration Project in Safranbolu*

### ***Konaklama Kullanımının Geleneksel Yapıların Korunması Açısından Riskleri***

Yapıların durumunun strüktürel problemleri de barındıracak biçimde kötü olması, bu yapıların fiziksel sürdürülebilirliği açısından olumsuz bir kriter olarak değerlendirilmiştir. Ayrıca Karabük Kültür Varlıklarını Koruma Bölge Kurulu tarafından yapılan aykırı uygulama tespitleri (izinsiz/projesiz yapılan uygulamalar, projeye aykırı uygulamalar vb.) yapıların özgün niteliklerinin kaybolması açısından önemli bir risktir. Proje değişikliği talepleri ise yapının özgün niteliklerinden giderek uzaklaşması anlamında bir risk olarak ele alınabilir.

Konaklama tesisi olarak kullanılan yapılar arasında fiziksel durumu kötü olarak nitelendirilebilecek yapı bulunmamaktadır. Bu nedenle yapıların fiziksel varlığını sürdürmesi açısından bir sorun bulunmamaktadır. Ancak yapıların özgün niteliklerinin korunması açısından bazı riskler bulunmaktadır.

Aykırı uygulamaların (izin alınmaksızın yapılan uygulamalar, projesinden farklı yapılan uygulamalar, izinsiz ilaveler vb.) dağılımı farklı tescilli yapı grupları açısından değerlendirildiğinde

ortalamanın çok üzerinde bir miktarda aykırı uygulamanın konaklama tesislerinin bulunduğu yapı grubunda tespit edildiği anlaşılmaktadır. Yine aykırı uygulama bulunan yapı sayısı ile aykırı uygulama tespit sayısındaki önemli farklılıkta aynı yapıda birden çok kez aykırı uygulamanın yapıldığını göstermektedir. Bu durum özgün kullanım ve yeni kullanım arasındaki gerilimden kaynaklanmakta, yeni kullanımın gerektirdiği, ancak yapının özgünlüğünü bozacağı için kabul görmeyeceği düşünülen bazı uygulamalar mülk sahipleri/işletmecilerce izinsiz olarak yapılabilmektedir.

Diğer yandan en çok proje değişikliği önerilerinin de konaklama amaçlı yapılar grubundan geldiği görülmektedir. Özellikle restorasyon projelerinde, konaklama işlevi ile yapının özgün kullanımı olan konut fonksiyonunun uyumsuzlukları farklı talepleri gündeme getirmektedir. Dolayısıyla yapıların konaklama amacıyla kullanımını sürdürülebilirlikleri açısından önemli bir avantaj sağlamaktadır. Ancak, diğer yandan yeni kullanımın yapı ile ya da yapının yeni kullanım ile uyumsuzlukları sonucu ortaya çıkacak taleplerin yapının özgünlüğüne olası etkileri dikkatli etüt edilmesi gerekli biri konu olarak gözükmektedir.

Tablo 5. Safranbolu'da Kullanım Türlerine Göre Geleneksel Yapıların Korunması Riski  
Table 5. Conservation Risk of Traditional Structures According to Usage Types in Safranbolu

Mevcut Kullanım	Tescilli Yapı Sayısı	Fiziksel Durumu Kötü Olan (%)	Aykırı Uygulaması Bulunan (%)	Proje Değişikliği Bulunan (%)
Konaklama	57	0	32	22
Konut	411	3	12	0
Ticaret	51	1	4	0
Boş	157	16	12	6
Anıtsal Yapılar	150	14	21	3

Kaynak: Yazarlar tarafından yapılan kurum dökümleri ve alan çalışmaları  
Source: Official Documents Obtained and Field Work Carried out by Authors

### ***Konaklama Amaçlı Kullanılan Geleneksel Yapılarda Bozulmuşluk Durumu***

Çalışma alanı içinde yer alan ve konaklama amaçlı olarak kullanılan tescilli yapılar, özgün niteliklerin bozulması anlamında, belirlenen bozulma tiplerine göre sınıflanmıştır. Büyük çoğunluğunda röleve ve restorasyon projesi varlığı ile birlikte

değerlendirildiğinde bu bozulma oranının azımsanmayacak oranda olduğu görülmektedir.

Öte yandan geleneksel özelliklerden farklılık gösteren bu uygulamaların bir bölümünün özgün işlevden farklı yeni işlevin ve modern yaşam ihtiyaçlarının karşılanması gereksiniminin sonucunda projeli/izinli olarak gerçekleştiği de belirtilmelidir.

Bu yapı grubuna ilişkin cepheye yansıyan en yaygın bozulma türleri sıva, boya ve cephe kaplamalarına ilişkin bozulmalarla (Fotoğraf 8 ve 9), pencere, kapı, gliste (Fotoğraf 10), cumba ve vitrin gibi cephe elemanlarında görülen bozulmalardır. Ardından gölgelik, klima, güneş

enerjisi (Fotoğraf 11), tabela gibi unsurların yarattığı görsel kirlilik gelmektedir. Yapıya aykırı eklenti ve apı da malzeme değişiklikleri de görülebilen diğer bozulma türleri olarak ortaya çıkmaktadır.



Fotoğraf 8 ve 9. Safranbolu’da Turizm Amaçlı Kullanılan Geleneksel Bir Yapı:  
Restorasyon Öncesi (solda) ve Restorasyon Sonrası (sağda)  
Photo 8 and 9. A traditional structure used for tourism in Safranbolu before restoration (left)  
and after restoration (right)



Fotoğraf 10. Safranbolu’da Turizm Amaçlı Kullanılan Geleneksel Bir Yapı (Değişmiş Gliste Özellikleri)  
Photo 10. A Traditional Structure Used for Tourism in Safranbolu (Modified Gliste Features)



Fotoğraf 11. Safranbolu’da Turizm Amaçlı Kullanılan Geleneksel Bir Yapı (Güneş Enerjisi Panelleri)  
 Photo 11. A Traditional Structure Used for Tourism in Safranbolu (Solar Energy Panels)

## DEĞERLENDİRME

Safranbolu’da tescilli yapıların kullanım türlerine göre mevcut durumunu, proje durumunu, bozulma durumlarını karşılaştırılan bu çalışmanın sonuçlarına göre; konaklama amaçlı olarak kullanılan yapıların fiziksel koşulları diğer kullanımlara göre önemli avantajlar taşımaktadır.

Konaklama amaçlı yapılarda, diğer kullanımlara kıyasla;

- Fiziksel olarak iyi durumdaki yapı oranı yüksektir.
- Rölöve çizimi ile restitüsyon ve restorasyon projesi bulunan yapı oranı yüksektir.
- Büyük ölçüde özgünlüğünü koruyan yapı oranı yüksektir.

Bütün bu özellikler genelde turizmin özelde ise konaklama amaçlı kullanımının yapıların sürdürülebilirlikleri anlamında önemli bir avantaj sağladığının bir göstergesi olarak kabul edilmelidir.

Safranbolu’da turizmin tek avantajı konaklama amaçlı kullanılan yapılar açısından olmamış, çok sayıda ticari birimin turizme yönelik faaliyetlerle kullanılabilir hale gelmesi bu yapılarda bakım ve onarım çalışmalarının hızlanmasına neden olmuştur. Benzer paralelde turizmin gelişimi, turizm gelirlerinin artmasını isteyen yerel idarecilerin ve örgütlerin turizm açısından ilgi çekici olan cami, han, hamam, çeşme vb. yapılara olan ilgisini de artmasına neden olmuştur.

Safranbolu’da genelde turizmin, özelde ise tescilli yapıların konaklama amaçlı kullanımının geleneksel doku açısından bazı riskleri de bulunmaktadır. Bu risklerden en önemlisi, dokunun ve yapıların sadece fiziksel özellikleri ile korunması eğiliminin; dokunun ve yapının özgün kullanımını/ gerçek kullanıcılarını bölgeden uzaklaştırması sonucudur. Böylece içi boşaltılmış bir kabuk korunmuş olacaktır ki, bu durum hem çağdaş koruma yaklaşımları açısından kabul edilemez hem de bölgenin turizmin uzun vadede sürdürülebilirliği açısından bir risktir.

Pek çok korumacının belirttiği gibi geleneksel kent dokusunun korunmasında amaç, sadece yapıların/yapılı çevrenin korunması/sürdürülmesi değil, o yerleşmeyi biçimlendiren, biçimlendirmeye devam eden ve ona özel/farklı bir

karakter veren kültürün korunmasıdır (Nasser, 2003, Orbaşlı 2006).

Daha ikincil bir risk ise; özgün kullanım (konut) ve yeni kullanım (konaklama) arasındaki gerilimden kaynaklanmaktadır. Yeni kullanıcıların beklentileri ile sürekli çeşitlenen talepler, karını maksimize etmeyi amaçlayan işletmecilerle büyük oranda karşılanmaya çalışılmakta, yapının/kentsel dokunun özgünlüğünü bozacağı için kabul görmeyeceği düşünülen bazı uygulamalar mülk sahipleri/işletmecilerce izinsiz olarak yapılabilmektedir. Bu durum hem yapılar için hem de geleneksel kent dokusu için önemli bir risk oluşturmaktadır.

Safranbolu'da turizmin olumlu ve olumsuz etkileri bir arada değerlendirildiğinde, geleneksel kent dokusunun bütünlüklü olarak korunması ve sürdürülmesi açısından, hassas bir dengenin kurulması gerekliliği ortaya çıkmaktadır. Bu hassas dengenin kurulabilmesi ise çok yönlü, çok

tarafli, bütüncül, sürekliliği olan iyi bir yönetim ve planlama sisteminin varlığı ile sağlanabilecektir.

Safranbolu'da mevcut hali ile konut olarak kullanılan tescilli yapılarda bozulma oranı yüksek ve proje oranı düşüktür. Ancak konut kullanımının bölgede varlığını sürdürmesi, sosyal ve kültürel sürdürülebilirlik açısından önem taşımaktadır. Bu nedenle kamu kaynaklarının bölgede konut kullanımının devam ettiği yapıların projelendirilmesi, bakımı ve onarımına yönlendirilmesi önem taşımaktadır. Bu günkü aşamada, geleneksel dokunun korunması ve turizmin uzun vadede sürdürülebilirliği açısından, turizmin teşvikinden çok konut kullanımının özendirilmesi önemli gözükmektedir.

**Teşekkür:** Yazarlar, *Karabük Kültür Varlıklarını Koruma Bölge Kurulu Müdürlüğü*'ne arşivlerini açarak yardımlarını esirgemedikleri için teşekkür eder.

## REFERANSLAR

- Akama J.S., Ondimu K.I., 2001. "Tourism product development and the changing consumer demand: A case study of Kenya", *Asia Pasific Journal of Tourism Research*, **6** (1), 56-62
- Alzue A., O'Leary J., A.M. Morrison 1998. "Cultural and heritage tourism: identifying niches for international travelers", *The Journal of Travel and Tourism Studies*, **9** (2), 2-13.
- Beatley, T., Manning, K. 1997. *The Ecology of Place: Planning for Environment, Economy and Community*, Island Press, Washington, DC.
- Bromley, R. D., Jones, G. A. 1995. "Conservation in Quito: policies and progress in the historic centre" *Third World Planning Review*, **17**(1), 41-59.
- Chen, F. 2011. "Traditional architectural forms in market oriented Chinese cities: Place for localities or symbol of culture?" *Habitat International*, **35**(2), 410-418.
- Dix, G. 1990. "Conservation and change in the city" *Third World Planning Review*, **12**(4), 385-406.
- Du Cros, H. 2001. "A new model to assist in planning for sustainable cultural heritage tourism" *International Journal of Tourism Research*, **3**(2), 165-170.
- Ecemiş Kılıç, S., Türkoğlu, G. 2015. "Özgün İşlevini Sürdüren Geleneksel Konutlarda Koruma Sorunları ve Çözüm Önerileri; Safranbolu Eski Çarşı Bölgesi". *Megaron*, (10.5505/megaron.2015.51523).
- European Commission 1999. *ESDP European Spatial Development Perspective*, Agreed at the Informal Council of Ministers Responsible for Spatial Planning in Potsdam, Published by European Commission, Italy.
- Fagance, M. 2003. *Tourism and Local Society and Culture, Tourism and Host Communities*, CABI Publishing, Oxford.
- Günay, R. 1998. *Türk Ev Geleneği ve Safranbolu Evleri*. YEM Yayınevi. İstanbul:
- Harrison, D., Hitchcock, M. (Eds.). 2005. *The Politics of World Heritage: Negotiating Tourism and Conservation*, Channel View Publications, Clevedon.
- Herbert, D. 2001. "Literary places, tourism and the heritage experience" *Annals of Tourism Research*, **28** (2), 312-333.
- ICOMOS 1999. International Cultural Tourism Charter. *ICOMOS, Paris*. [http://www.international.icomos.org/charters/tourism\\_e.pdf](http://www.international.icomos.org/charters/tourism_e.pdf) (accessed 11 February 2014)
- Jimura, T. 2011. "The impact of world heritage site designation on local communities—A case study of Ogimachi, Shirakawa-mura, Japan" *Tourism Management*, **32**(2), 288-296.
- Koçan, N. 2012. "Safranbolu'da turizme yönelik uygulamalar" *Fırat Üniversitesi Fen Bilimleri Dergisi*, **24**(2), 95-102
- Li, M., Wu, B., Cai, L. 2008. "Tourism development of World Heritage Sites in China: A geographic perspective" *Tourism Management*, **29**(2), 308-319.
- McKercher, B., Ho, P. S., du Cros, H. 2005. "Relationship between tourism and cultural heritage management: Evidence from Hong Kong". *Tourism Management*, **26**(4), 539-548.
- Mowforth, M., Munt, I. 2009. *Tourism and sustainability: Development, globalization and new tourism in the third world*. Routledge, New York.
- Murtagh, W. J. 2006. *Rehabilitation and adaptive use. Keeping Time: The History and Theory of Preservation in America*, John Wiley & Sons, New Jersey, Canada



- Nasser, N. 2003. "Planning for urban heritage places: reconciling conservation, tourism, and sustainable development". *Journal of Planning Literature*, **17**(4), 467-479.
- Nuryanti, W. 1996. "Heritage and postmodern tourism". *Annals of Tourism Research*, **23**(2), 249-260.
- Orbaşlı, A. 2000. *Tourists in Historic Towns: Urban Conservation and Heritage Management*. Spon Press. London
- Orbaşlı, A. "Tourism and the 'Islamic' town: Social change, conservation and tourism in traditional neighbourhoods". In *Tourism in the Middle East: Continuity, Change and Transformation*, Daher R. (Editör) pp. 161–187. Channel View, Clevedon
- Pearson M, Sullivan S. 1995. *Looking After Heritage Places. The Basics of Heritage Planning for Managers, Landowners and Administrators*. Melbourne University Press: Melbourne.
- Pedersen, A. 2002. Managing tourism at world heritage sites. *A practical manual for World Heritage site managers*. ICOMOS.
- Rodrigo-Cervantes N.E. 2006. *Urban conservation in Mexican colonial cities: the historic centre of Morelia*, Zetter R. (Ed.), *Designing sustainable cities in the developing world*, Ashgate, Abingdon, pp. 69–83
- Shackley, M. (Ed.). 1998. *Visitor management: case studies from world heritage sites*. Routledge, Oxford.
- Shin, H. B. 2010. "Urban conservation and revalorisation of dilapidated historic quarters: the case of Nanluoguxiang in Beijing". *Cities*, **27**: 43-S54.
- Smith, M. 2002. "A critical evaluation of the global accolade: the significance of World Heritage Site status for Maritime Greenwich". *International Journal of Heritage Studies*, **8** (2): 137-151.
- Şeker, Z. D., Alkan, M., Büyüksalih, G., Kutoğlu, Ş.H., Kahya, Y., Akçın, H. 2011. *Kültürel Mirasın Kaydı, Analizi, Korunması ve Yaşatılmasına Yönelik Bir Bilgi ve Yönetim Sisteminin Geliştirilmesi, Örnek Uygulama: Safranbolu Tarihi Kenti*. TÜBİTAK: Ankara
- Teo, P., Huang, S. 1995. "Tourism and heritage conservation in Singapore" *Annals of Tourism Research*, **22**(3), 589-615.
- Tiesdel, S., Tener, O., Helth, T. 1998. *Revitalizing Historic Urban Quarters*, Great Britain: MPG Books
- Timothy, D. J., Nyaupane, G. P. (Eds.). 2009. *Cultural Heritage and Tourism in the Developing World: a Regional Perspective*. Routledge, Oxon.
- Tuan, T. H., Navrud, S. 2008. "Capturing the benefits of preserving cultural heritage" *Journal of Cultural Heritage*, **9** (3), 326-337.
- Tunbridge, J. E. 1984. "Whose heritage to conserve? Cross cultural reflections upon political dominance and urban heritage conservation" *Canadian Geographer*, **28**, 171-180.
- Türker, N. 2013. "Host Community Perceptions of Tourism Impacts: A Case Study on the World Heritage City of Safranbolu, Turkey". *Revista de cercetare [i interven] ie social*, **43**, 115-141.
- UNESCO. 1972. *Convention Concerning the Protection of the World Cultural and Natural Heritage*. Paris. <http://whc.unesco.org/en/conventiontext/>, (Son Erişim: 11 Şubat 2014)
- Uysal, B., Kurt, Ş., Karaman, A., Yıldırım, M. N. 2010. "Dating of Some Historical Safranbolu Houses With Dendrochronological Methods". *Technology*, **13** (4), 201-218.
- Urry, J. 1990. *The tourist gaze: Leisure and travel in contemporary societies*. Sage. London

- Wang, H. J., Zeng, Z. T. 2010. "A multi-objective decision-making process for reuse selection of historic buildings". *Expert Systems with Applications*, **37**(2), 1241-1249.
- World Tourism Organization. 1998. *Guide for local authorities on developing sustainable tourism*. World Tourism Organization. Madrid.
- Yang, C. H., Lin, H. L., Han, C. C. 2010. "Analysis of international tourist arrivals in China: The role of World Heritage Sites" *Tourism Management*, **31**(6), 827-837.
- Yeoh, B. S., Huang, S. 1996. "The conservation-redevelopment dilemma in Singapore: the case of the Kampong Glam historic district" *Cities*, **13**(6), 411-422.
- Yıldırım, M., Turan, G. 2012. "Sustainable development in historic areas: Adaptive re-use challenges in traditional houses in Sanliurfa, Turkey". *Habitat International*, **36**(4), 493-503.
- Yung, E. H., Chan, E. H. 2012. "Implementation challenges to the adaptive reuse of heritage buildings: Towards the goals of sustainable, low carbon cities" *Habitat International*, **36**(3), 352-361.
- Yung, E. H., Langston, C., Chan, E. H. 2014. "Adaptive reuse of traditional Chinese shophouses in government-led urban renewal projects in Hong Kong" *Cities*, **39**, 87-98.