

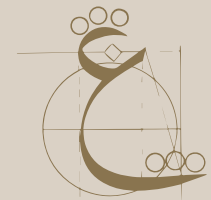
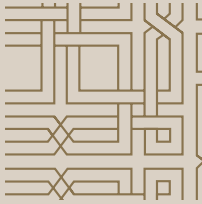


kadim

SAYI / ISSUE 11 · NİSAN / APRIL 2026



II



kadim

*“Kadim oldur ki
evvelin kimesne bilmeye”*

Kadim is that no one knows what came before.

kadim



Osmanlı arařtırmalarına münhasır, altı ayda bir (Nisan ve Ekim) neşredilen, açık erişimli, çift kör hakem sistemli akademik dergi

A double-blind peer-reviewed open-access academic journal that is published semiannually (April and October) in the field of Ottoman Studies

SAYI | ISSUE 11 • NİSAN | APRIL 2026

İMTİYAZ SAHİBİ | PROPRIETOR

Burhan ÇAĞLAR

SORUMLU YAZI İŞLERİ MÜDÜRÜ | MANAGING EDITOR

Ömer Faruk CAN

İRTİBAT | CONTACT

Kadim • Sakarya Üniversitesi

Esentepe Kampüsü, İnsan ve Toplum Bilimleri Fakültesi, A Blok, Ofis: 110,
Serdivan/Sakarya (Türkiye) 54050

Telefon | Phone • 00 90 264 295 60 15

İnternet Adresi | Webpage • dergipark.org.tr/kadim • kadim.sakarya.edu.tr

E-posta | E-mail • kadim@sakarya.edu.tr

TASARIM | DESIGN Hasan Hüseyin CAN

BASKI | PRINTED BY

MetinCopyPlus • Artı Dijital & Baskı Merkezi

Türkocağı Cad. 3/A Cağaloğlu - Fatih / İstanbul

BASIM TARİHİ | PRINT DATE • NİSAN | APRIL 2026

ISSN 2757-9395 • E-ISSN 2757-9476

ÜCRETSİZ | FREE OF CHARGE

Kadim'deki makaleler, Creative Commons Atıfı-Gayriticari 4.0 (CC BY-NC) Uluslararası Lisansı ile lisanslanmıştır. Bilimsel arařtırmaları kamuya ücretsiz sunmanın bilginin küresel paylaşımını artıracakı ilkesini benimseyen dergi, tüm içeriğine anında Libre açık erişim sağlamaktadır. Makalelerdeki fikir ve görüşlerin sorumluluğu sadece yazarlarına ait olup Kadim'in görüşlerini yansıtmazlar.

Articles in Kadim are licensed under a Creative Commons Attribution-NonCommercial 4.0 (CC BY-NC) International License. Kadim provides immediate Libre open access to its content on the principle that making research freely available to the public supports a greater global exchange of knowledge. Authors are responsible for the content of contributions; thus, opinions expressed in the articles belong to them and do not reflect the opinions or views of Kadim.

“Kadim oldur ki
evvelin kimesne bilmeye”

DergiPark



EDİTÖR
EDITOR-IN-CHIEF

Arif BİLGİN | Yükseköğretim Kurulu

YAYIN KURULU
EDITORIAL BOARD

Necmettin ALKAN | Sakarya Üniversitesi
Serpil ATAMAZ | California State University, Sacramento
Zahit ATÇIL | Boğaziçi Üniversitesi
Fatih BOZKURT | Sakarya Üniversitesi
Ömerül Faruk BÖLÜKBAŞI | Marmara Üniversitesi
Büşra ÇAKMAKTAŞ | Sakarya Üniversitesi
M. Talha ÇİÇEK | University College Dublin
Filiz DIĞIROĞLU | Marmara Üniversitesi
Ella FRATANTUONO | University of North Carolina at Charlotte
Selim KARAHASANOĞLU | İstanbul Medeniyet Üniversitesi
Miraç TOSUN | Karadeniz Teknik Üniversitesi
Kenan YILDIZ | İstanbul Medeniyet Üniversitesi

KİTAP İNCELEME EDİTÖRÜ
BOOK REVIEW EDITOR

Ömer Faruk CAN | Sakarya Üniversitesi

YAZIM VE DİL EDİTÖRLERİ
WRITING AND LANGUAGE
EDITORS

Burhan ÇAĞLAR | Sakarya Üniversitesi
Burak ÇİTİR | Sakarya Üniversitesi
Mehmet KERİM | Sakarya Üniversitesi
Bünyamin PUNAR | Sakarya Üniversitesi
Faik Mert ERKAN | Sakarya Üniversitesi

İNGİLİZCE DİL EDİTÖRLERİ
ENGLISH LANGUAGE
EDITORS

Didar Ayşe AKBULUT | Marmara Üniversitesi
İrem GÜNDÜZ-POLAT | Sakarya Üniversitesi
Hacer KILIÇASLAN | Sakarya Üniversitesi

TÜRKÇE DİL EDİTÖRLERİ
TURKISH LANGUAGE
EDITORS

Sedat KOCABEY | Sakarya Üniversitesi
Büşranur KOCAER | İbn Haldun Üniversitesi
Muhammed Emir TULUM | İstanbul Medeniyet Üniversitesi

MİZANPAJ EDİTÖRÜ
LAYOUT EDITOR

Sevtap SARICA | Sakarya Üniversitesi

SOSYAL MEDYA EDİTÖRÜ
SOCIAL MEDIA EDITOR

Büşranur BEKMAN ERKAN | Sakarya Üniversitesi

YAYIN SEKRETERİ
SECRETARIAT

Yusuf İslam YILMAZ | Sivas Cumhuriyet Üniversitesi

Karahasanoglu, Selim. *Lale Devri mi?*

İSTANBUL: VAKIFBANK
KÜLTÜR YAYINLARI,
2025.446 SAYFA.
ISBN:978-625-5848-53-6.



BÜŞRANUR BEKMAN ERKAN*

ÖZ ABSTRACT

Bu çalışma, Selim Karahasanoglu editörlüğünde Vakıfbank Kültür Yayınları tarafından yayımlanan *Lale Devri mi?* başlıklı derleme eserin incelemesini sunmaktadır. Kitap, Ahmed Refik tarafından popülerleştirilip 1718-1730 yıllarını zevk, sefa ve yüzeysel Batılılaşma ekseninde "istisnai bir parantez" olarak ele alan "Lale Devri" anlatısını sorunsallaştırmaktadır. Değerlendirme kapsamında kitabın "Revizyonist Çalışmalar" ve "Klasikler" olarak ayrılan bölümleri ele alınmış ve bu başlıklar altındaki makaleler literatüre katkıları ve akademik nitelikleri bakımından değerlendirilmiştir.

Anahtar Kelimeler: Lale Devri, Ahmed Refik, Yirmisekiz Mehmet Çelebi, III. Ahmed, 18. Yüzyıl.

This study reviews the edited volume *Lale Devri mi?*, edited by Selim Karahasanoglu and published by Vakıfbank Kültür Yayınları. The book critically reexamines the established "Tulip Era" narrative, popularized by Ahmed Refik, which portrays the period between 1718 and 1730 as an exceptional interlude characterized by pleasure, indulgence, and superficial Westernization. The review particularly focuses on the sections titled "Revisionist Studies" and "Classics," analyzing how they challenge and reinterpret this conventional historiographical framework.

Keywords: Tulip Era, Ahmed Refik, Yirmisekiz Mehmet Çelebi, Sultan Ahmed III, 18th Century.



MAKALE BİLGİSİ | ARTICLE INFORMATION

Makale Türü: Kitap Değerlendirmesi | Article Type: Book Review
Geliş Tarihi: 20 Şubat 2026 | Date Received: 20 February 2026
Kabul Tarihi: 26 Mart 2026 | Date Accepted: 26 March 2026



ATIF | CITATION

Bekman Erkan, Büşranur. "Lale Devri mi?". *Kadim* 11 (Nisan 2026), 123-127. doi.org/10.54462/kadim.1893800

*Arş. Gör., Sakarya Üniversitesi, İnsan ve Toplum Bilimleri Fakültesi, Tarih Bölümü, busranurbekman@gmail.com, ORCID: 0000-0002-8173-6639.



Osmanlı tarih yazımında 18. yüzyılın ilk yarısı uzun bir süre Ahmed Refik'in popülerleştirdiği "Lale Devri" kavramsallaştırmasının sınırları içerisinde değerlendirilmiştir. Bu çerçevede dönem, zevk, sefa ve yüzeysel Batılılaşmanın başlangıcı olarak ele alınmış, imparatorluğun yapısal dinamiklerinden kopuk, adeta "parantez içi" bir zaman dilimi olarak yorumlanmıştır. Selim Karahasanoğlu editörlüğünde hazırlanan *Lale Devri mi?*, bu yerleşik yoruma eleştirel bir bakış açısı getirmektedir. Eser, mevcut anlatıları sorgulamanın ötesinde arşiv belgeleri ve farklı metodolojik yaklaşımlar üzerinden 1718-1730 dönemini Osmanlı idari, toplumsal ve entelektüel tarihi içindeki süreklilikler bağlamında yeniden değerlendirmeye açmaktadır. Eserin temeli 2022 yılında İstanbul Medeniyet Üniversitesi ev sahipliğinde düzenlenen III. Uluslararası Osmanlı Araştırmaları Kongresi (OSARK) kapsamındaki "Bir

Lale Devri Masalı" başlıklı özel oturuma dayanmaktadır. Bununla birlikte ilgili oturumda yer alan Can Erimtan, Erkan Atak ve Özlem Özdemir Kubar'ın metinleri eserde yer almamıştır.

Selim Karahasanoğlu, "Lale Devri Hiç Yaşanmadı" başlıklı giriş bölümünde (ss. 7-33) konuya ilişkin yaklaşımının nasıl şekillendiğini kendi akademik tecrübesi üzerinden aktarmaktadır. Giriş, Osmanlı tarih yazımındaki yerleşik dönemlendirme kalıplarını ve bu çerçevede "Lale Devri" anlatısının problemleri yönlerini tartışmaya açarak Ahmed Refik'in etkisiyle yerleşen zevk, sefahat ve çöküş merkezli yorumun tarihsel gerçekliği açıklamakta yetersiz kaldığını ortaya koymaktadır. Bu doğrultuda Karahasanoğlu, 1718-1730 yıllarını istisnai bir kopuş dönemi olarak değil, Osmanlı tarihinin daha geniş süreklilikleri içinde değerlendirmeyi önermektedir.

Eser, "Revizyonist Çalışmalar" ve "Klasikler" başlıklı iki bölüm halinde düzenlenmiştir. İlk bölümde Tülay Artan, Mehmet Yılmaz Akbulut, Şaduman Tuncer ve Tuğba Kara'nın makaleleri yer alırken ikinci bölümde Ahmed Refik ile Fatma Aliye arasındaki metinler ve Wilhelm Heinz'in 1960 tarihli çalışması bir araya getirilmektedir. Karahasanoğlu, girişte kitabın yapısını tanıtmakta ve özellikle Ahmed Refik - Fatma Aliye polemiklerinin "Lale Devri" anlatısının kurucu gerilimleri bakımından taşıdığı öneme işaret etmektedir. Bu yönüyle giriş, eserin temel yaklaşımını ve kuruluş biçimini ana hatlarıyla ortaya koymaktadır.

"Revizyonist Çalışmalar" başlıklı bölümün ilk ve en hacimli makalesi, Tülay Artan'ın "Kozmopolit İstanbul'da Bir Bürokratin Fevkalade Tercümesi ve İsrakî-Meşrep Osmanlılar:

Yirmisekiz Mehmed Çelebi, Sayıların İmparatorluğu, Nadire Dolaplarının Dünyası, Rasathane'nin Evreni" başlıklı çalışmasıdır (ss. 47-154). Artan, Osmanlı Batılılaşma anlatısında simgesel bir figüre dönüştürülen Yirmisekiz Mehmed Çelebi'yi yerleşik kalıpların dışına taşımaktadır. Klasik tarih yazımında Fransız kültürünün edilgen bir taşıyıcısı olarak sunulan bu imgeyi çözümleyerek Çelebi'yi, Şehrezûrî'nin eserinin dördüncü risâlesini *Semeretüş-Şecere* başlığı ile tercüme eden, İsrâkî düşünce geleneğine vâkif ve İstanbul'un kozmopolit entelektüel çevreleriyle temas hâlinde bir bürokrat olarak yeniden konumlandırmaktadır.¹ Makalenin literatüre sunduğu temel katkı yerleşik "Lale Devri" kurgusunu ve bu döneme atfedilen Sa'dâbâd'ın inşası gibi yüzeysel Fransız mimarisi taklidi anlatılarını dönemin kaynakları ışığında yeniden değerlendirmesidir. Çelebi'nin kitap koleksiyonu, mühürleri ve vakıf kayıtları üzerinden yürütülen analiz, yönetici elitin entelektüel dünyasına dair ayrıntılı bir tablo ortaya koymaktadır.

Analitik çerçevenin açıklığına karşın, dipnot kullanımının yoğunluğu yer yer metnin akışını yavaşlatmakta ve okunurluğunu güçleştirmektedir. Literatüre ilişkin ayrıntılı değerlendirmeler ile yazma eserlere dair teknik tasvirlerin büyük ölçüde dipnotlarda toplanmış olması, bazı sayfalarda ana tartışma ile yardımcı malzeme arasındaki dengeyi zayıflatmaktadır. Özellikle dipnot hacminin belirgin biçimde arttığı bölümlerde okurun metnin temel argümanını izlemesi güçleşmektedir. Bu malzemenin bir kısmının ekler bölümüne ya da makale sonuna alınması metnin akışını rahatlatılabilir ve ana tezin görünürlüğünü artırılabilir.

Bölümün ikinci makalesi, Mehmet Yılmaz Akbulut'un kaleme aldığı "Lale Devri'nde Avrupa Siyaseti: Keyfi Bir Barış mı Yoksa Güçler Dengesi Sistemine Giriş mi?" başlıklı çalışmadır (ss. 155-192). Makalenin temel tezi, 1718 Pasarofça Antlaşması sonrasında Osmanlı dış politikasında gözlenen durgunluğun, padişahın mizacı ya da sadrazamın barışseverliği gibi psikolojik gerekçelerle açıklanamayacağıdır. Akbulut'a göre bu süreç, dönemin değişen uluslararası dengelerinin dayattığı yapısal bir zorunluluğun sonucudur. Bu çerçevede yazar, 1718-1730 döneminin geleneksel anlatıda öne çıkarılan sefahat ve çözülme imgeleri üzerinden değil, Osmanlı yönetiminin dış politikada çatışmadan kaçınan, denge gözetken ve mevcut düzeni korumaya yönelik tutumu üzerinden değerlendirilmesi gerektiğini ileri sürmektedir.

Yazar, Osmanlı'nın Avrupa siyasetindeki konumunu Ahmed Refik'in duygusal anlatısının aksine dönemin ittifak sistemleri üzerinden analiz eder. Dörtlü İttifak ve Viyana İttifakı gibi oluşumlar çerçevesinde şekillenen yeni güç dengeleri, özellikle Fransa'nın Avusturya'yla yakınlaşması, Osmanlı'nın geleneksel "Fransa'ya dayan, Avusturya'yı dengele" siyasetini işlevsiz kılmıştır. Bu bağlamda İbrahim Paşa'nın savaştan kaçınması bir tercihten daha çok diplomatik sıkışmışlığın sonucudur. Makalenin öne çıkan yönlerinden biri, 1720-1730 dönemini bir "barış çağı" olarak değil, modern anlamda bir "soğuk savaş" süreci olarak yorumlamasıdır. Akbulut, Batı'da sürdürülen bu zorunlu sükûneti, Doğu'da İran cephesinde Rusya'yla yürütülen nüfuz mücadelesi açısından stratejik bir gereklilik olarak ele almakta ve bu değerlendirmesini arşiv belgeleriyle destekleyerek dönemin dış politikasını kişisel tercihlerden ziyade jeopolitik zorunluluklar çerçevesinde yeniden konumlandırmaktadır.

1 Artan'ın makalesinde aktarıldığı üzer Şehrezûrî'nin söz konusu metni, Şemseddin Muhammed b. Mahmud Şehrezûrî'nin (ö. 1288) *Resâil fîs-Şecereti'l-ilâhiyye fî ulûmi'l-hakâiki'r-rabbâniye* adlı beş risâleden oluşan eserinin dördüncü risâlesinin Arapçadan Osmanlıca'ya yapılan tercümesidir. Tülay Artan, "Kozmopolit İstanbul'da Bir Bürokratin Fevkalâde Tercümesi ve İsrâkî-Meşrep Osmanlılar: Yirmisekiz Mehmed Çelebi, Sayıların İmparatorluğu, Nadire Dolaplarının Dünyası, Rasathane'nin Evreni", ed. Selim Karahasanoğlu, *Lale Devri mi?* (İstanbul: Vakıfbank Kültür Yayınları, 2025), 42.

Akbulut'un dış politika merkezli yapısal analizinden sonra kitap, odağını merkezin gündelik işleyişine ve kentsel üretim ağlarına çevirir. Bu bağlamda Tuğba Kara'nın "İstanbul'un Şehir İçi Tarımsal Üretim Alanları: Bostanlar (1718-1735)" başlıklı çalışması (ss. 193-251) İstanbul'un tarımsal üretim kapasitesini ele alır. Kara, kefalet defterleri gibi birincil kaynaklar ışığında bostanları analiz ederek kentsel coğrafya bağlamında özgün bir perspektif sunar. Yazar Langa, Yedikule ve Çukurbostan gibi üretim alanlarının topografik nitelikleri ile kentsel yerleşim dokusu arasındaki mekânsal ilişkiyi çözümlemektedir. Bunun yanında bostan işletmelerindeki emek gücü dönüşümünü izleyerek 1731'de Bulgar iş gücünün ağırlıkta olduğunu ve ilerleyen süreçte bu yapının Arnavut çalışanlar lehine değiştiğini göstermesi, Osmanlı emek tarihi literatürü bakımından önemli bir katkı sunmaktadır.

Çalışmanın güçlü mekânsal çözümlemelerine rağmen nicel verilerin sunumunda bazı küçük farklılıklar göze çarpmaktadır. Örneğin, 1735 yılı Suriçi bostan mülkiyeti toplamı, metinde 344 (s. 235) olarak belirtilirken, 314 erkek ve 31 kadın verisinin toplamı 345'e ulaşmaktadır. Benzer şekilde, genel toplamda 58 (s. 244) olarak verilen kadın mülk sahibi sayısının da ilgili tablolarla tam olarak örtüşmediği görülmektedir. Bu tür farklılıkların veri aktarımı sürecinde ortaya çıkmış teknik ayrıntılar olması muhtemeldir.

Yöntemsel açıdan Stolpe,² Ayverdi tarafından neşredilen İstanbul Haritası³ ve sigorta⁴ haritalarına başvurulması alan yazında yerleşik bir tercihtir. Bununla birlikte bu haritaların daha ayrıntılı ve dijitalleştirilmiş versiyonlarının literatürde mevcut olduğu bilinmektedir. Özellikle Ayşe Nur Akdal'ın 2016 yılında tamamladığı yüksek lisans tezinde bu materyallerin işlevsel biçimde değerlendirildiği görülmektedir.⁵ İlerleyen çalışmalarda bu kaynakların dikkate alınması, bölümün görsel ve analitik boyutunu daha da güçlendirebilir. Son olarak Kara'nın makalesi, İstanbul'un tarımsal üretim yapısını ve mülkiyet ilişkilerini arşiv verileri üzerinden görünür kılmaları bakımından literatüre dikkate değer bir katkı sunmaktadır.

Kara'nın kentsel üretim ağlarına odaklanan çalışmasının ardından kitap, saray merkezli gündelik hayat ve mekân kullanımı meselesine yönelir. Sultan III. Ahmed dönemi ve padişahın yakın çevresi üzerine çalışmalarıyla tanınan Şaduman Tuncer tarafından kaleme alınan "III. Ahmed'in Gözde Sayfiye Mekânları: 1703'ten 1730'a Ne Değişti?" başlıklı makale, dönemin mekânsal pratiklerine yeni bir yorum getirmektedir (ss. 253-309). Tuncer'in makalesinin öne çıkan argümanı, padişahın sayfiyeye taşınmasının yaygın kabule rağmen devlet işlerinden el çektiği bir "tatil" ya da "zevk ü sefa" dönemi anlamına gelmediğidir. Yazar, Sayfiyeye göç sırasında Enderun, Bîrun ve Harem teşkilatlarının da taşındığını ve bu hareketlerin aslında devlet idaresinin kesintisiz devam ettiği geçici bir merkez inşası olduğunu arşiv belgeleriyle ispatlar. Makalenin kitabın bütünü içindeki önemi, giriş bölümünde vurgulanan 18. yüzyılı "normalleştirme" yaklaşımıyla kurduğu ilişkide ortaya çıkmaktadır. Tuncer, arşiv belgeleri üzerinden yaptığı çözümlemelerle, III. Ahmed dönemindeki onarım ve inşaa faaliyetlerinin sınırsız lüksle değil, kapasite ihtiyacı ve bütçe sınırlarıyla birlikte düşünülmesi ge-

2 SALT Arşiv Harita Koleksiyonu. Plan de Constantinople avec ses faubourgs le port et une partie du Bosphore levé et dessiné par C. Stolpe vérifié d'après les changements les plus récents jusqu'en 1882.

3 Ekrem Hakkı Ayverdi, 19. *Asırda İstanbul Haritası* (İstanbul: İstanbul Fethi Derneği İstanbul Enstitüsü Yayınları, 1958).

4 SALT Arşiv Harita Koleksiyonu. Jacques Pervititch Sigorta Haritaları.

5 Ayşe Nur Akdal, *Provisioning the Ottoman Capital: Istanbul's Market Garden between the Seventeenth and Nineteenth Centuries* (İstanbul: Boğaziçi Üniversitesi, Atatürk İlkeleri ve İnkılap Tarihi Enstitüsü, Yüksek Lisans Tezi, 2016); Ayşe Nur Akdal, *Market Gardens and Gardeners of Ottoman Istanbul* (İstanbul: Libra Kitap, 2017).

rektiğini göstermektedir. Ayrıca padişahın sayfiyeyi kullanım biçimindeki değişim, dönemin mekânsal pratikleri ve saray hayatı bakımından dikkate değer bir gözlem sunmaktadır.

Eserin “Revizyonist Çalışmalar” bölümünü, yapısal olarak onu tamamlayan “Klasikler” bölümü izlemektedir. Bu bölümde, Karahasanoğlu'nun girişte değerlendirdiği Ahmed Refik ve Fatma Aliye metinleri ile Wilhelm Heinz'ın 1960 tarihli çalışması bir araya getirilmektedir. Bölümün en dikkat çekici yönü, 1917 tarihli Ahmed Refik - Fatma Aliye polemğine yer vermesidir. Fatma Aliye, babası Ahmed Cevdet Paşa ve İbrahim Paşa hakkında kurulan “zevk düşkünü” imajına itiraz ederek Ahmed Refik'i eleştirmektedir. Karahasanoğlu'nun da işaret ettiği üzere, Ahmed Refik bu eleştirilere cevap verirken kendi *Lale Devri* kitabında kurduğu çerçeveyi kısmen değiştirmiş ve İbrahim Paşa'yı “dindar, hayırsever ve yenilikçi” bir devlet adamı olarak yeniden tanımlamıştır. Bu polemik, *Lale Devri* anlatısının kurucu metinlerindeki gerilimleri görünür kılmaları bakımından önem taşımaktadır.

Metinlerin Latin harflerine aktarımı sırasında Osmanlıca imlaya özgü bazı ayrımlar korunmuştur. Mer'î/mer-î ve vâz/va'z gibi kullanımlar, bu editoryal yaklaşımın örneklerini oluşturmaktadır. Ayrıca Wilhelm Heinz'ın çalışmasının aynı bölümde yer alması, “*Lale Devri*”ne ilişkin yorumların Osmanlı-Türk tarih yazımı dışındaki yansımalarını da birlikte değerlendirme imkânı sunmaktadır.

Sonuç olarak *Lale Devri mi?*, 1718-1730 dönemine ilişkin yerleşik anlatıları yalnızca eleştiren değil, bu anlatıların tarih yazımı içinde nasıl kurulduğunu da açığa çıkarmaya çalışan bir derleme olarak öne çıkmaktadır. Eserde yer alan makaleler, dönemi farklı ölçeklerde ve çok çeşitli kaynak grupları üzerinden inceleyerek, *Lale Devri* adlandırmasının açıklayıcı gücünü sorgulamakta ve bu kavramın tarihsel gerçeklikten çok yorumlayıcı bir çerçeve olarak işlediğini göstermektedir. Kitabın güçlü yanlarından biri, revizyonist makalelerle “Klasikler” bölümünü aynı eserde buluşturmasıdır. Böylece okur, bir yandan güncel araştırmaların sunduğu yeni açılımları takip ederken, öte yandan kavramın kurucu metinlerini doğrudan değerlendirme imkânı bulmaktadır. Bu kurgu, eseri sıradan bir makale derlemesinin ötesine taşımakta ve 18. yüzyıl Osmanlı tarihine ilişkin kavramsal kabullerin yeniden tartışılması bakımından anlamlı bir başvuru noktası hâline getirmektedir.