

СПРОС ДОМАШНИХ ХОЗЯЙСТВ НА УСЛУГИ – ЗАРУБЕЖНЫЙ ОПЫТ И УРОКИ КЫРГЫЗСТАНА

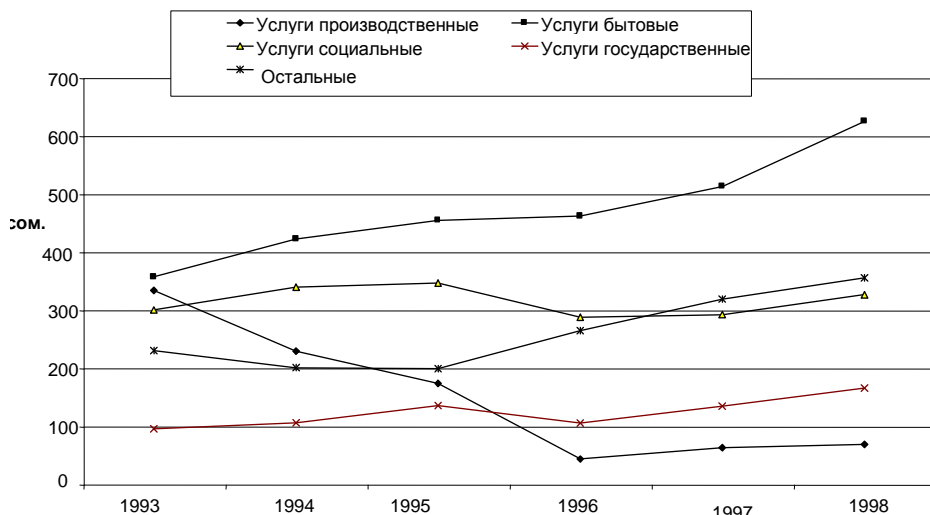
А.ТЫНЫБЕКОВА, руководитель группы ОПП

Спрос домашних хозяйств на услуги – это объем услуг, которые домашние хозяйства желают и могут приобрести. Так как спрос измерить сложно, то будем анализировать потребление, которое определяется как сумма расходов на товары повседневного спроса плюс поток услуг, получаемых от уже имеющихся товаров длительного пользования. Это означает, что большая часть текущих расходов потребителей на приобретение товаров длительного пользования представляет собой инвестиционные расходы (вложение средств в будущие потребительские услуги). В то же время каждый год потребляются услуги от товаров длительного пользования, приобретенных в прошлые годы.

Обратимся к данным Нацстаткома. В структуре ВВП отрасли, охватывающие сферу услуг, можно условно разделить на пять групп: услуги, ориентированные на производителя (производственные), бытовые, социальные, государственные и остальные. На рисунке показана динамика услуг за 1993-1998 гг. в ценах 1993 г.

Наблюдается значительное снижение производственных услуг, что не является неожиданностью, так как производство снижается и соответственно требуется меньше услуг, ориентированных на производителя. Социальные и государственные услуги в этот период стабильны, а в бытовых наблюдается рост. Это объясняется ростом услуг торговли и общественного питания, бытового обслуживания и связи, более всего ориентированных на рынок.

Динамика услуг за 1993-1998 гг. в ценах 1993 г.



Источник: Национальные счета 1994-98 гг.

В целом заметна тенденция роста услуг за 1997-1998 гг.

Рассмотрим подробнее потребление услуг домашними хозяйствами.

В экспериментальной таблице «затраты - выпуск» за 1996 г. в Национальных счетах 1994-1998 гг. имеются данные по потреблению домашних хозяйств (19442,1 млн. сом.). Доля потребления услуг

(6660,5 млн. сом.) составляет 34,2 % общего потребления в основных ценах и 28,5 % ВВП (23399.3 млн. сом.).

Структура потребления домашних хозяйств

• Оптовая торговля	1,1
• Розничная торговля	52,3
• Гостиницы и рестораны	0,6
• Транспорт и складское хозяйство	13,3
• Финансовое посредничество, страхование	0,2
• Операции с недвижимостью, аренда и прочая коммерческая деятельность	13,6
• Управление и оборона, социальное страхование	0
• Образование	7,4
• Здравоохранение	5,7
• Обеспечение чистоты окружающей среды	0,3
• Услуги в области развлечений	0,1
• Прочие услуги	2,7

Структура потребления д.х. в приведенной таблице красноречиво говорит о состоянии экономики страны. Очень низкие доли в таких отраслях, как техническое обслуживание и ремонт автомобилей, гостиницы и рестораны, финансовое посредничество, страхование, услуги в области развлечений должны привлечь внимание, так как эти отрасли как индикаторы рыночных отношений. При развитых рыночных отношениях их показатели непременно должны возрасти.

Как видно, розничная торговля занимает более половины общего объема потребления услуг. Неудивительно, что транспорт и связь, а также операции с недвижимым имуществом имеют немалую долю, ведь эти услуги очень важны для домашних хозяйств. Удручает очень малая доля финансового посредничества и обеспечения чистоты окружающей среды. Можно полагать, что недостаточно развит рынок финансовых услуг, а что касается обеспечения чистоты окружающей среды, то домашним хозяйствам не до нее, нет средств. Потребление услуг гостиниц и ресторанов могло бы быть выше. Видимо, высокие цены отпугивают потребителей. Невысокая доля потребления услуг образования и здравоохранения говорит о том, что спрос на эти услуги снижается. Домашние хозяйства не могут потреблять эти услуги по высоким ценам.

Обратимся к зарубежному опыту в отношении спроса на услуги и общего частного потребления (см. таблицу)..

Динамика роста экспорта услуг в 1980-1997 гг., %

	Все услуги	Услуги транспорта	Туристические услуги	Услуги связи, информ.-вычисл. обслуж. и др. услуги	Услуги страхования и финансовые услуги	Среднегодовой рост экспорта всех услуг
Все страны	350	242	424	376	616,1	7,6
С низким доходом	262	182	247	370	208,0	5,8
Со средним доходом	442	303	503	526	237,3	9,1
С высоким доходом	338	236	405	360	734,5	7,4

Источник: Таблица 5 из отчета Всемирного банка о развитии за 1998-1999 гг. и собственные расчеты

Рост экспорта услуг во всем мире составил 350%, причем больше всего возрос экспорт услуг страхования и финансовых услуг - 616%. Правда, в большой степени за счет стран с высоким

доходом – 735%. Экспорт туристических услуг возрос на 424%, причем больше всего за счет стран со средним доходом – 503 %.

Экспорт услуг связи, информационно-вычислительного обслуживания и других возрос на 376 %, и тоже более всего за счет стран со средним доходом. Это говорит о том, что страны со средним доходом интенсивно развивали сферу услуг.

Полагая, что когда-нибудь Кыргызстан перейдет в группу стран со средним доходом, можно с большой вероятностью сказать, что именно туристические, информационно-вычислительные услуги, а также услуги связи будут наиболее востребованными и значительно возрастут.

Спрос на услуги домашним хозяйствам является важным экономическим показателем, так как высвечивает экономическое положение страны и может показать пути дальнейшего развития.

ОПРЕДЕЛЯЮЩИЕ ФАКТОРЫ ДЕФЛЯТОРОВ КОНЕЧНОГО СПРОСА

*В. ГЕРСТЕНБЕРГЕР, главный экономист проекта,
Н. УКУЕВА, национальный эксперт проекта,
Т. БУРЖУБАЕВ, глав.специалист ЦЭиСР при МФ КР*

Согласно теории, изменения в ценах могут быть объяснены изменениями в денежной массе, издержках производства и уровне конкуренции на различных рынках. Все альтернативы могут воздействовать одновременно. Не будет места совокупности "или/или". В конечном счете, для обсуждения изменений в ценах лучше всего полагаться на зависимость от издержек производства. Этот подход особенно позволяет отслеживать разные возможности секторов для увеличения производительности и моделирования изменений в относительных ценах.

Определяющие факторы внутренних затрат

Дефлятор ВВП измеряет изменения внутренних затрат. Затраты на заработную плату являются важнейшим компонентом затрат в любой экономике. Связь между затратами на заработную плату и дефлятором ВВП может быть установлена начиная с определения дефлятора. Дефлятор (PGDP) для любого года (t) определяется как ВВП в текущих ценах (GDP), деленный на ВВП в постоянных ценах (GDPV):

$$PGDP_t = GDP_t / GDPV_t . \quad (1)$$

Учитывая, что ВВП состоит из дохода от заработной платы (INCWAG), дохода занятых собственным делом (INCSEL), других доходов (INCOTH), которые включают прибыли и доход от капитала, налоги на производство минус субсидии и скидки на амортизацию (DEPRA), необходимые для поддержания существующего акционерного капитала, получаем:

$$PGDP_t = (INCWAG + INCSEL + INCOTH + DEPRA)_t / GDPV_t . \quad (2)$$

Более половины ВВП приходится на доход от заработной платы. Доля заработной платы довольно стабильная во временном аспекте. Это означает, что связь между амортизацией плюс другие доходы (MUP) и доходом от заработной платы должна быть также стабильной и можно предположить, что она будет постоянной. Предположим, что доход занятых собственным делом содержит компонент заработной платы, и что этот субститут заработной платы на занятого

собственным делом соответствует доходу от заработной платы на работника. Это позволяет переписать (2)

$$PGDP_t = WAGE_t * (1 + MUP) / PROD_t, \quad (3)$$

WAGE = доход от заработной платы на работника;

PROD = объем ВВП на общую занятость (наемные работники + занятые собственным делом) = производительность труда.

В связи с тем, что величина MUP может быть взята как постоянная, увеличение дефлятора ВВП (%PGDP_t) с предыдущего периода зависит только от показателя роста дохода от заработной платы на работника (%WAGE) и роста производительности труда (%PROD). Формула может быть легко получена из (3):

$$\%PGDP_t = (\%WAGE_t - \%PROD_t) / (1 + \%PROD_t/100). \quad (4)$$

Таким образом, это изменение во внутренних затратах зависит только от увеличения дохода от заработной платы на работника и роста производительности труда.

Определяющие факторы дефляторов частного потребления, ВНОК и экспорта

Цены на потребительские товары и услуги, а также капитальные товары зависят не только от внутренних затрат, так как они могут импортироваться. Зависимость от цен импорта имеет место не только в том случае, когда совсем отсутствует внутреннее предложение определенных товаров и услуг. В силу того, что импорт и внутреннее предложение конкурируют за удовлетворение конечного спроса, внутренние цены также подвергаются воздействию через эту связь. Если цены импорта падают, внутренние поставщики могут и не поднимать цены в соответствии с затратами из-за риска потерять доли участия на рынке. С другой стороны, увеличение цен импорта может быть использовано внутренними производителями не только для того, чтобы завоевать доли участия на рынке, но также поднять цены таким образом, чтобы они превышали возросшие затраты.

Для проверки этой гипотезы дополнительного воздействия цен импорта на цены, которые потребители и инвесторы вынуждены платить, в целях упрощения мы анализируем показатели изменений разных дефляторов. Имеет место линейная связь между увеличением внутренних затрат (%ВВП), ростом цен импорта (%PM) и показателем изменения дефляторов частного потребления (%CPI), валового накопления основного капитала (%ПИТ) и экспорта (%PX). % GDP (ВВП) рассчитывается согласно (4). В связи с тем, что изменения в затратах на заработную плату и изменения цен импорта нуждаются во времени для того, чтобы адаптироваться к экономическим условиям, следует ожидать, что дефлятор изменится только при временном лаге. Это может быть учтено посредством ввода распределенных лагов для каузальных переменных. В целях упрощения предполагается, что процессы установления экономического равновесия занимают не более двух лет. Тогда определяющее уравнение, например, в отношении дефлятора частного потребления будет:

$$\%CPI_t = a_0 + a_1 * (p_1 * \%PGDP_t + (1-p_1) * \%GDP_{t-1}) + a_2 * (p_2 * \%PM_t + (1-p_2) * \%PM_{t-1}) + u_t, \quad (5)$$

где a_0 , a_2 , p_1 , p_2 являются эмпирически определяемыми параметрами; %ПИТ и %PX оцениваются аналогичным образом. По этим параметрам можно ожидать разные значения.

Результаты оценки

Данное отношение (5) верно для многих стран. В качестве примеров были избраны четыре страны: Испания, Греция, Португалия и Ирландия вследствие их опыта с высокими уровнями инфляции. Наличествовали данные за период с 1981 по 1998 г. В связи с небольшим числом обследований параметры p_1 и p_2 не определялись непосредственно с помощью регрессионных анализов. Альтернативные значения установлены экзогенно. Может быть избрана комбинация

параметров, дающая лучшее соответствие. Табл. 1 показывает параметры для альтернатив с самыми высокими R-square. Рис. 1 дает картину совокупности данных по Испании.

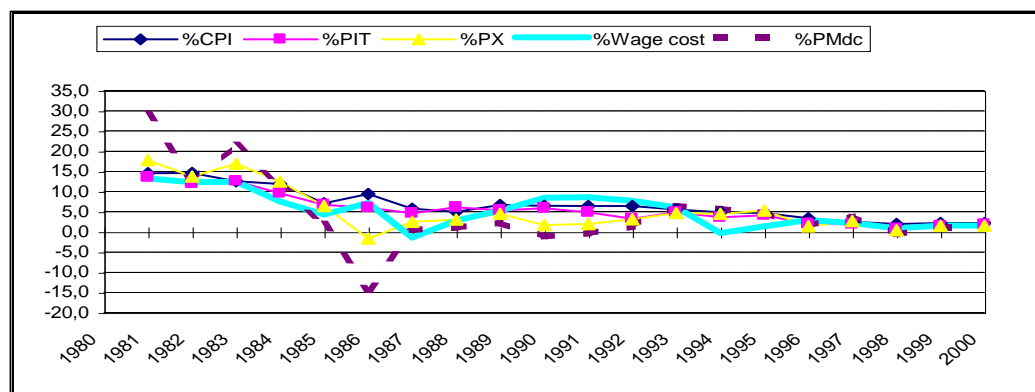
Таблица 1

Параметры с самой высокой скорректированной R-square

	Португалия	Ирландия	Испания	Греция
Дефлятор частного потребления (%CPI)				
максимально скоррект.R-Square	0.971	0.603	0.734	0.584
p1	0.5	0.25	0.6	0
p2	0.5	0.25	0.4	0
Константа	1.089	3.577	3.127	5.627
затраты на зарплату (a1)	0.680	3.091	0.591	0.287
цены импорта (a2)	0.379	1.328	0.118	0.399
t- значение для a1	9.667	3.743	4	1.1
t- значение для a2	7.612	1.778	1.7	1.9
Дефлятор ВНОК (%PIT)				
максимально скоррект.R-Square	0.822	0.595	0.666	0.608
p1	0.5	0.25	0.75	0.25
p2	0.5	0.25	0.75	0.25
Константа	2.334	3.886	2.26	3.968
затраты на зарплату (a1)	0.355	2.691	0.487	0.191
цены импорта (a2)	0.478	1.439	0.168	0.581
t- значение для a1	2.218	3.453	3.4	0.5
t- значение для a2	4.227	2.042	2.2	2.1
Дефлятор экспорта (%PX)				
максимально скоррект.R-Square	0.947	0.815	0.915	0.936
p1	0.75	0.75	0.75	0.5
p2	0.75	0.75	0.75	0.5
константа	0.206	-1.047	1.417	0.045
затраты на зарплату (a1)	0.174	0.271	0.227	0.459
цены импорта (a2)	0.883	1.022	0.585	0.409
t- значение для a1	1.562	2.059	2.1	3.6
t- значение для a2	11.129	7.617	9.9	4.1

Источник: ОЭСР, журнал 'Economic Outlook', собственные расчеты.

Рис. 1. Изменение цен и затратных факторов в Испании (1981-2000 гг.)



ОЭСР: журнал 'Economic Outlook'

Результаты по выбранным странам предполагают разные реакции потребительских цен ВНОК и экспорта на аналогичные увеличения внутренних затрат и цен импорта. Цены регулируются с временным лагом. Это особенно касается Греции, в отношении которой создается впечатление, что потребительские цены реагируют только с временным лагом, равным единице. Как видно из регрессионного анализа, имеют место хорошие результаты для Португалии. Для данной страны скорректированные R-squares по всем переменным близки к 1. Изменение цен экспорта можно было бы лучше всего воспроизвести с помощью данного подхода. Цены экспорта имеют незначительные временные лаги; они быстро адаптируются к изменениям внутренних затрат и цен импорта этих стран. Помимо этого, регрессионный анализ подтвердил, что изменения цен экспорта более зависимы от изменений цен импорта, чем от изменений внутренних затрат. ИПЦ адаптируется к изменениям цен импорта и внутренних затрат с временным лагом. Разные страны имеют разные временные лаги, однако все эти четыре страны объединяет то, что вес цен импорта текущего года (p_2) и издержек на заработную плату текущего года (p_1) составляет менее 0,75. Для Испании, Португалии и Ирландии изменения издержек на внутреннюю заработную плату являлись более важными для объяснения потребительских цен и цен ВНОК, чем изменения цен импорта. Цены ВНОК также реагируют с разным временным лагом. Для Ирландии и Греции лучшим весом цен текущего года является 0,25, Португалии – 0,5 и Испании – 0,75.

Определяющие факторы цен импорта

Метод давления издержек может быть также применен в отношении цен импорта. Они обязательно зависят от цен экспорта промышленно развитых стран, цен на мировом рынке на сырье и энергопродукты, а также от изменения обменного курса местной валюты. Для упрощения можно попытаться поработать с репрезентативными переменными. В связи с тем, что Соединенные Штаты Америки располагают крупнейшей экономикой, они в некоторой степени устанавливают базы для других промышленно развитых стран. Поэтому изменения затрат США, измеряемых дефлятором ВВП и затратами на заработную плату США, можно предположить как репрезентативные для цен экспорта промышленно развитых стран. Цена нефти в равной степени важна для изменения цен сырья. В качестве приблизительной величины для цен на мировом рынке тогда мог бы служить индекс цен, базирующийся на цене в долларах:

$$PW\$_t = g * (PGDPUS_t / PGDPUS_0) + (1-g) * (POIL_t / POIL_0), \quad (6)$$

где t = год, 0 = базисный год (1980);

$PW\$$ = индекс репрезентативных цен в долларах США;

$PGDPUS$ = дефлятор ВВП США;

$POIL$ = цена сырой нефти, (cif), в долларах США за баррель.

Вес (g) должен определяться в процессе оценки связи с ценами импорта стран.

В этом случае индекс, отражающий цены мирового рынка в местной валюте, будет:

$$PWLC_t = PWM\$_t / EXCH_0, \quad (7)$$

где $EXCH$ = обменный курс (местная валюта к доллару США).

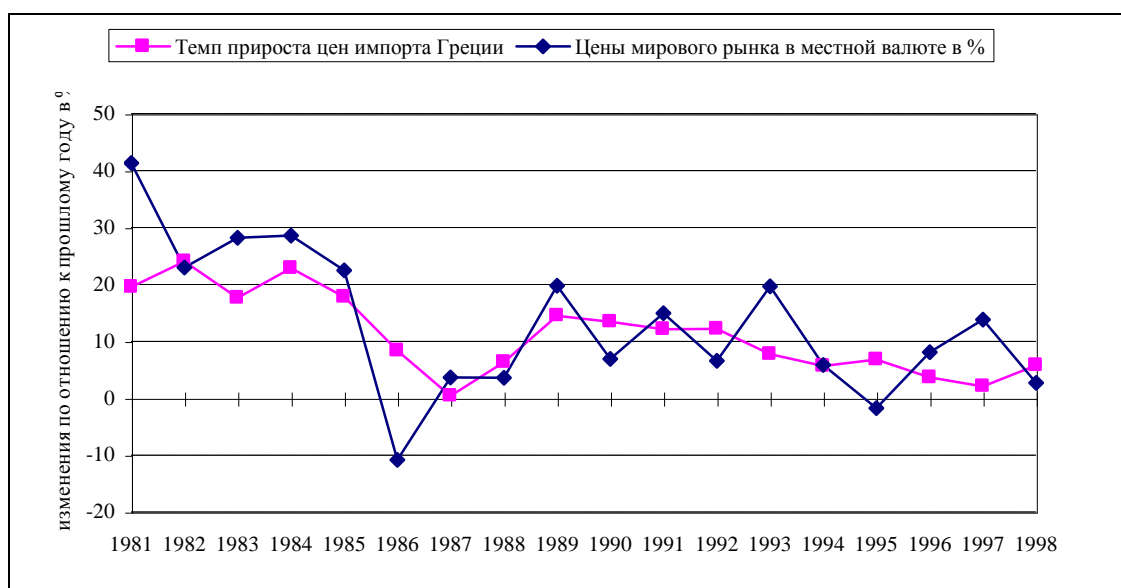
После перевода в показатели изменения в сравнении с предыдущим годом и при временных лагах в привидении в соответствие цен импорта уравнение, по оценке, будет таковым:

$$\%PM_t = b_0 + b_1 * \%PWLC_t + b_1 * \%PWLC_{t-1} + u_t, \quad (8)$$

где $\$PM$ = показатель изменения цен импорта страны.

На рис. 2 показана связь между переменными для Греции.

Рис. 2. Репрезентативные цены мирового рынка в местной валюте и цены импорта Греции



Источник: ОЭСР, журнал 'Economic Outlook', собственные расчеты.

Оценка уравнения (8) осуществлялась по 1982-1998 гг. Табл. 2 показывает параметры с самой высокой R-square. Для этих выбранных стран вес цен экспорта промышленно развитых стран, который привел к самым высоким R-square, был между 0,5 и 0,7. В частности, для Ирландии и Турции вес составляет 0,7, Португалии и Греции – 0,6 и Испании – 0,5. Анализ показал, что цены импорта рассматриваемых стран, за исключением Греции, адаптируются с незначительным временным лагом. В Греции цены импорта также реагируют с некоторой задержкой на изменения на мировых рынках и обменного курса.

Таблица 2

Параметры с самой высокой скорректированной R-square для цен импорта

	Страна				
	Ирландия	Португалия	Турция	Испания	Греция
g	0,7	0,6	0,7	0,5	0,6
Скоррект. R-Square	0,658	0,693	0,887	0,790	0,797
Константа	0,015	0,021	-0,026	1,313	2,812
Параметр b1	0,358	0,512	0,903	0,440	0,283
t- значение b1	5,518	4,674	10,882	6,1	3,4
Параметр b2	-0,015	0,126	0,144	0,089	0,335
t- значение b2	-0,305	1,221	1,730	1,5	4,8

Источник: ОЭСР, журнал 'Economic Outlook', собственные расчеты..

Изменение внутренних затрат, в конечном счете, зависит от роста заработной платы на работника и роста производительности труда. Цены на потребительские товары и услуги, а также на капитальные товары определяются изменением внутренних затрат и цен импорта.