

IRAK CAMİ MİMARİSİNDE KİMLİK SORUNSALI: ABBASİ MEKANSAL İLKELERİNİN ÇAĞDAŞ TASARIM PARAMETRELERİNE DÖNÜŞTÜRÜLMESİ

SHIVAN SAYDAVAN HUSSEIN KHALEEL

İstanbul Nişantaşı Üniversitesi, Lisansüstü Eğitim
Enstitüsü, Mimari Tasarım Programı

e-posta: 202441551014@std.nisantasi.edu.tr

ORCID 0009-0005-5870-5235

ŞAMİL CAN GÜDER

İstanbul Nişantaşı Üniversitesi, Sanat ve Tasarım
Fakültesi, Endüstriyel Tasarım Bölümü

e-posta: samilcan.guder@nisantasi.edu.tr

ORCID 0000-0002-5335-9098

ÖZ

Bu çalışma, Abbasi dönemi cami mimarisinin temel mekânsal ve biçimsel ilkelerini analiz ederek, bu kadim mirasın çağdaş cami tasarım süreçlerine nasıl entegre edilebileceğini araştırmaktadır. İslam mimarisinin altın çağı olarak kabul edilen Abbasi dönemi; Samarra Ulu Camii ve Ebu Dulaf Camii gibi örnekler üzerinden anıtsallık, yatay genişleme, hipostil plan şeması ve sarmal minare formları gibi özgün karakteristiği ile incelenmiştir. Araştırma, günümüz cami mimarisindeki "kimlik sorunsalı" ve "tarihsel bağlamdan kopuş" problemlerine çözüm olarak, geçmişin biçimsel öğelerini yüzeysel bir taklit (pastiş) ile kullanmak yerine, bu öğelerin mimari mantığını dekonstrükte eden bir metodoloji sunmaktadır. Bu doğrultuda; geleneksel "Ziyade" alanının modern kentsel eşiklere dönüştürülmesi, hipostil izgara sisteminin parametrik yapılarla yeniden yorumlanması ve Malviye Minaresi'nin sürdürülebilir bir rüzgâr kulesi olarak işlevselleştirilmesi gibi çağdaş tasarım önerileri geliştirilmiştir. Çalışma nihayetinde, kültürel hafızaya saygılı, teknolojik verilerle desteklenen ve sürdürülebilir bir İslami mimari kimlik inşası için teorik ve pratik bir çerçeve çizmeyi hedeflemektedir.

Anahtar Kelimeler: Abbasi mimarisi, Çağdaş Cami tasarımı, Kimlik sorunsalı, Samarra, Sürdürülebilirlik, Mekânsal dekonstrüksiyon

THE QUESTION OF IDENTITY IN IRAQI MOSQUE ARCHITECTURE: THE TRANSFORMATION OF ABBASID SPATIAL PRINCIPLES INTO CONTEMPORARY DESIGN PARAMETERS

ABSTRACT

This study analyzes the fundamental spatial and formal principles of Abbasid mosque architecture and explores how this ancient heritage can be integrated into contemporary mosque design processes. The Abbasid period, considered the golden age of Islamic architecture, is examined through examples such as the Great Mosque of Samarra and the Abu Dulaf Mosque, characterized by their monumentality, horizontal expansion, hypostyle plan schemes, and spiral minaret forms. As a solution to the "identity problem" and the "disconnection from historical context" in today's mosque architecture, the research proposes a methodology that deconstructs the architectural logic of historical elements rather than using them as superficial imitations (pastiche). In this direction, contemporary design proposals have been developed, such as transforming the traditional "Ziyada" area into modern urban thresholds, reinterpreting the hypostyle grid system with parametric structures, and functionalizing the Malwiya Minaret as a sustainable wind tower. Ultimately, the study aims to establish a theoretical and practical framework for constructing a sustainable Islamic architectural identity that respects cultural memory and is supported by technological data.

Keywords: Abbasid architecture, Contemporary Mosque design, Identity problem, Samarra, Sustainability, Spatial deconstruction

Geliş Tarihi/Received: 25.02.2026

Kabul Tarihi/Accepted: 31.03.2026

Yayın Tarihi/Printed Date: 31.03.2026

Kaynak Gösterme: Khaleel, S. S. H., ve Güder, Ş. C. (2026). "Irak Cami Mimarisinde Kimlik Sorunsalı: Abbasi Mekansal İlkelerinin Çağdaş Tasarım Parametrelerine Dönüştürülmesi". *İstanbul Nişantaşı Üniversitesi Sanat, Tasarım ve Kültür Çalışmaları Dergisi*, 2(1) 128-141.

GİRİŞ

Cami mimarisi, İslam medeniyetinde görsel ve manevi kimliğin en somut ve üstün tezahürüdür. Tarihsel süreçte cami, ibadet ihtiyacına salt işlevsel bir yanıt olmakla kalmamış; aynı zamanda farklı dönemler boyunca İslami düşüncenin felsefi ve kentsel bağlamdaki mekânsal bir yansıması olarak da işlev görmüştür (Hillenbrand, 1994). İslam mimarisinin tarihsel evrimi içerisinde Abbasi dönemi, mimari ve mekânsal dilin eşsiz bir olgunluğa eriştiği kritik bir evre olarak öne çıkmaktadır. Halifelik merkezinin Şam'dan önce Bağdat'a, ardından da Samarra'ya taşınmasıyla birlikte Abbasiler; anıtsallık, yatay eksende genişleme ve pişmiş tuğla ile alçı gibi yerel yapı malzemelerinin yenilikçi kullanımıyla karakterize edilen özgün bir mimari ekol ortaya koymuşlardır (Ettinghausen vd., 2001). Bu yaklaşım, Samarra Ulu Camii ve Ebu Dulaf Camii gibi abidevi eserlerde somutlaşan benzersiz bir görsel dilin inşasını sağlamıştır.

Günümüzde çağdaş cami mimarisi iki temel zorlukla karşı karşıyadır. Bunlardan ilki, tarihsel köklerle yaşanan bilişsel ve görsel kopuşun bir sonucu olarak, melez (hibrit) modellerin veya aşırı soyutlanmış tasarımların yaygınlaşmasıdır (Hakim, 1986). Mevcut literatürdeki bu yaklaşımlar ve tespit edilen entelektüel boşluk ışığında, bu çalışmanın temel araştırma sorusu şu şekilde formüle edilmiştir: İslam mimarisinin kurucu evrelerinden biri olan Abbasi dönemine ait özgün mekânsal kurgular (ziyade, hipostil plan, sahn) ve biçimsel ilkeler, yüzeysel bir biçimciliğe (pastişe) düşmeden; günümüzün çevresel, teknolojik ve sosyo-mekânsal dinamiklerine yanıt verecek çağdaş bir mimari sözdizimi içerisinde nasıl dekonstrükte edilip yeniden üretilebilir? (Omer, 2010).

Bu bağlamda araştırma, Abbasi cami mimarisinin eleştirel ve analitik bir okumasını sunmayı amaçlamakta; dönemin mekânsal ve biçimsel ilkelerini dekonstrükte ederek (parçalara ayırıp çözümleyerek) çağdaş camilerin tasarım süreçlerine yön verecek teorik ve pratik bir çerçeve oluşturmayı hedeflemektedir. Çalışmanın özgün değeri, kültürel hafızaya saygı duyan ve mekânsal aidiyet duygusunu güçlendiren bir tasarım metodolojisi geliştirirken, aynı zamanda güncel mühendislik teknolojilerini ve sürdürülebilirlik kavramlarını sürece entegre etmesinden ileri gelmektedir. Nihayetinde bu yaklaşım, çağdaş camiye geçmiş biçimlerin sergilendiği donuk bir müze olmaktan çıkarıp, köklü bir mimari mirasın yaşayan ve dönüşen bir uzantısı haline getirmeyi öngörmektedir (Grabar, 1973).

1. Abbasi Camii Mimarisi: Mekânsal ve Biçimsel İlkeler

Abbasi dönemindeki cami mimarisi, Mezopotamya'nın çevresel, kültürel ve siyasi dinamiklerine bir yanıt olarak şekillenen bir dizi belirgin özellikle öne çıkmaktadır. Şekilde Jami' Abi Dulaf görülmektedir (Şekil 1). İkonik bir tasarımı olan bu ibadethane Abbasi döneminin karakteristik özelliklerini göstermektedir. Bu özellikler, mekânsal ve biçimsel olmak üzere iki ana eksende incelenebilir.



Şekil 1. Abi Dulaf Yapısı

1.1. Mekansal Kurgu ve Plan Şeması

Abbasi cami mimarisinin mekânsal kurgusu, merkeziyetçi bir anlayıştan ziyade yatay düzlemde genişlemeyi esas alan anıtsal bir yaklaşım sergiler. Tasarımın temelini oluşturan hipostil (çok sütunlu) plan tipolojisi, yoğun bir ızgara sistemi (grid) üzerine inşa edilerek süreklilik ve görsel bir ritim duygusu yaratır. Bu kurgu içerisinde cami; kentin dünyevi karmaşasından "Ziyade" adı verilen dış çeperlerle yalıtılır, açık avlu (Sahn) aracılığıyla nefes alır ve nihayetinde ana ibadet mekânı olan Harim ile son bulan kademeli bir mekânsal hiyerarşi sunar.

1.1.1. Yatay genişleme ve mekansal anıtsallık

Abbasi camileri, diğer mimari geleneklerde görülen mekânsal merkeziyetçiliği ve abartılı düşeyliği terk ederek yatay düzlemde genişlemeyi tercih etmiştir. Bu durum, on binlerce kişiden oluşan cemaati aynı anda barındıracak kapasitede tasarlanan Samarra Ulu Camii'nde açıkça görülmektedir (Creswell, 1989). Bu yatay yayılım, "mekânsal tevazu" kavramını ve yeryüzüyle kurulan güçlü bağı yansıtmakta; iç mekân ise sakin ve ritmik bir revak dizisinin tekrarıyla kurgulanmaktadır.

1.1.2. Mekansal hiyerarşi ve kademeli geçişler

Abbasi mekânsal kurgusu, dışarıdaki kentsel dokudan kutsal iç mekâna geçişte net bir derecelendirmeye dayanır. Bu mekânsal dizi, camiye şehrin karmaşasından ve gürültüsünden yalıtılan Ziyade alanlarıyla (dış çeperler/ek alanlar) başlar, masif dış duvarlardan geçerek aydınlatma, havalandırma ve toplanma işlevi gören açık avluya (Sahn) ulaşır ve nihayetinde kible duvarında son bulan ana ibadet mekanına (Harim) bağlanır (Al-Khalil, 1991).

1.1.3. Hipostil (çok sütunlu) plan tipolojisi ve geometrik düzen

Mekânsal düzen, ağırlıklı olarak taşıyıcı ayakların ve revakların yerleşimini belirleyen katı bir ızgara (grid) sistemine dayanmaktadır. Bu geometrik tekrar, hipostil (çok ayaklı/sütunlu) plan tipolojisinde sonsuzluk ve manevi huşu hissi uyandıran görsel bir ritim yaratır (Michell, 1978).

1.2. Biçimsel ve Tektonik Karakteristikler

Abbasi mimari mirası, yalnızca mekânsal genişliğiyle değil, aynı zamanda malzeme kullanımı ve form dilindeki tektonik özgünlüğüyle de ayrışır. Bu dönem yapılarında görülen kütleli soyutlama, malzemenin (özellikle tuğla ve kerpiç) yapısal bir dilden ziyade plastik bir ifade aracına dönüştürülmesiyle karakterize edilir. Özellikle Samarra Ulu Camii örneğinde somutlaşan helisel (sarmal) minare formu, ikonografik bir imge olarak yapının yatay kurgusuna dikey bir dinamizm kazandırırken; iç mekânlarda kullanılan stuko (alçı) bezemeler, mimari yüzeyi derinlikli bir dokuya kavuşturur. Bu biçimsel karakteristikler, günümüz tasarımları için yüzeysel bir süsleme öğesi olmanın ötesinde, formun işlev ve sembolizmle kurduğu bütüncül ilişkinin temel parametrelerini oluşturur.

1.2.1. Malzeme kullanımı ve kütleli soyutlama

Abbasi mimarisi, Emevi mimarisinde yaygın olan kesme taş kullanımını bırakarak pişmiş tuğla ve kerpiç gibi yerel malzemelere yönelmiştir. Bu malzeme tercihi, ince mermer sütunlar yerine kütleli bloklara ve sekizgen ya da dairesel kesitli ağır taşıyıcı ayaklara dayanan yeni bir biçimsel dilin doğmasını sağlamıştır (Ettinghausen vd., 2001). Bu yapısal tercih, camilere ihtişamlı, güçlü ve kalıcı bir karakter kazandırmıştır.

1.2.2. İkonografik bir unsur olarak helisel (sarmal) minareler

Samarra'daki Malviye Minaresi ile Ebu Dulaf Camii'nin minaresi, Abbasi mimarisindeki en radikal biçimsel yenilikleri temsil etmektedir. Gökyüzüne doğru yükselen bu sarmal formlar, yalnızca sıra dışı heykelsi öğeler olmakla kalmamış; aynı zamanda çevresindeki kent dokusuna hakim olan baskın kentsel simgeler (landmark) olarak da işlev görmüştür (Bloom, 1989).

1.2.3. Mimari kompozisyonun parçası olarak alçı (stuko) bezemeler

Abbasi mimarisinde süsleme, yapıya sonradan eklenen yüzeysel bir unsur değil; mimari kompozisyonun organik bir parçasıdır. Oyma alçı (stuko) teknikleri –özellikle Samarra A, B ve C üslupları– doğal bitkisel motiflerden uzaklaşarak, cami duvarlarında ışık ve gölge oyunları ile dinamik bir etkileşim kuran derin ve eğimli yüzeylere sahip geometrik soyutlamalara evrilmiştir (Herzfeld, 1923).

2. Araştırma Metodolojisi: Mekânsal Dekonstrüksiyon ve Tipolojik Analiz

Araştırma hedeflerine ulaşmak amacıyla bu çalışmada; nitel, analitik ve yorumlayıcı bir metodoloji ile mekânsal ve morfolojik analiz yöntemleri bütünlük olarak kullanılmıştır (Groat ve Wang, 2013). Araştırmanın kurgusu üç temel aşama etrafında şekillendirilmiştir:

Araştırmanın metodolojik altyapısını oluşturan 'mekânsal dekonstrüksiyon' süreci üç temel analitik aşamada yürütülmüştür. Birinci aşamada seçilen örneklerin vaziyet planları ve rölöveleri üzerinden geometrik ızgara sistemleri, doluluk-boşluk oranları ve mekânsal hiyerarşileri dijital ortama aktararak tipolojik bir altlık oluşturulmuştur. İkinci aşamada bu tarihsel veriler salt biçimsel özelliklerinden arındırılarak; 'Ziyade'nin bir kentsel eşik, 'Sahn'ın bir mikro-klima alanı, 'Harim'in ise hiyerarşisiz bir toplanma düzlemi olarak işlevsel aklı (syntax) soyutlanmıştır. Üçüncü ve son aşamada ise elde edilen bu soyut kavramsal ilkeler, bilgisayar destekli tasarım yöntemleri ve parametrik modelleme araçları kullanılarak güncel iklimsel veriler, taşıyıcı sistemler ve sürdürülebilir malzeme teknolojileri ile karşılaştırılarak yeniden üretilebilir mimari ölçütlere dönüştürülmüştür.

3. Analiz ve Bulgular: Tarihsel Süreçten Günümüze Mekânsal Sözdizimi

Abbasi camilerinin mekânsal sözdizimi, yalnızca işlevsel alanların diziliminden ibaret olmayıp; fiziksel sınırların ve duysal deneyimlerin bilinçli bir kurgusunu ifade eder. Seçilen örnek yapıların (vaka çalışmalarının) analizi, tasarıma yön veren birtakım temel mekânsal konfigürasyonları ortaya koymaktadır.

3.1. Kentsel Eşik Olarak "Ziyade" Alanı

Abbasi ulu camilerinin en belirleyici kentsel ve mekânsal özelliklerinden biri; kible duvarı hariç olmak üzere yapıyı üç yönden kuşatan dış çeper, yani "Ziyade" alanıdır (Grabar, 1973). Bu alan, iç mekânın kutsallığını, çevresindeki kentin hareketli ve dünyevi karmaşasından hem kavramsal hem de fiziksel düzeyde yalıtın kritik bir geçiş tamponu işlevi görmektedir. Günümüz çağdaş cami uygulamaları ise genellikle bu kademeli geçiş hiyerarşisini göz ardı etmekte ve kamusal sokaktan ana ibadet mekanına (harime) doğrudan ve ani geçişler kurgulamayı tercih etmektedir.

3.2. Hipostil Mekânlarda Hiyerarşisiz Kurgu ve "Mekânsal Demokrasi"

Abbasi ana ibadet mekânı (harim), hipostil (çok ayaklı/sütunlu) plan tipolojisini devasa ölçeklerde ve yoğun bir biçimde kullanır. Baskın bir merkezi aksı vurgulayan bazilikal planların aksine, devasa tuğla ayakların oluşturduğu sürekli ızgara (grid) sistemi, görece hiyerarşiden

uzak bir mekân kurgusu yaratır. Bu "mekânsal demokrasi", cemaatin ilahi huzurda omuz omuza, eşit ve tek parça saflar halinde durmasını öngören İslami anlayışın mekânsal bir yansımasıdır. Buradaki tek mekânsal hiyerarşi ve yönelim, kibleye ve mihraba doğru olan fiziksel ve ruhsal çekimdir (Ettinghausen vd., 2001).

3.3. İklimsel ve Sosyal Odak Olarak Avlu (Sahn) Kurgusu

Abbasi camilerindeki geniş açık avlu (sahn), onu çevreleyen yarı açık revaklarla (riwaq) matematiksel bir oran içerisinde. Sahn, yalnızca sosyal bir toplanma alanı olmanın ötesinde, sofistike bir pasif iklimlendirme mekanizması olarak da işlev görür. Masif tuğla duvarlar yüksek termal kütle sağlayarak gündüz güneş ışınımını (ısısını) emerken; avlu, çapraz havalandırmaya ve gece soğumasına imkân tanır. Bu durum, Mezopotamya bölgesinin aşırı sıcak iklim koşullarında elzem olan bir mikroiklim yaratır (Fathy, 1986). Bu bağlamda Şekil 2'de gösterilen Türkiye Büyük Millet Meclisi (TBMM) Camii, dekonstrüktif yaklaşımın ve yatay kurgunun çağdaş cami mimarisindeki en başarılı karşılıklarından biri olarak bu çalışmada örnek teşkil etmektedir. Geleneksel anıtsal kubbe ve dikey minare formlarının reddedilerek yapının bütünüyle topoğrafyaya entegre edilmesi, Abbasi mimarisinde görülen 'yatay yayılım', 'mekânsal tevazu' ve hiyerarşisiz kurgu ilkeleriyle güçlü bir paralellik gösterir. Bu yapı, geçmişin biçimsel öğelerini yüzeysel bir taklit (pastiş) ile tekrarlamak yerine, tıpkı Abbasi kurgusundaki gibi avlu (sahn) ve yarı açık alanların iklimsel ve sosyal odak olarak kullanımını modern bir mimari dille başarıyla yeniden üretmiştir.



Şekil 2. Türkiye Büyük Millet Meclisi Çağdaş Camilere Bir Örnek

3.4. Çağdaş Uygulamalar İçin Çıkarımlar ve Tasarım Parametreleri

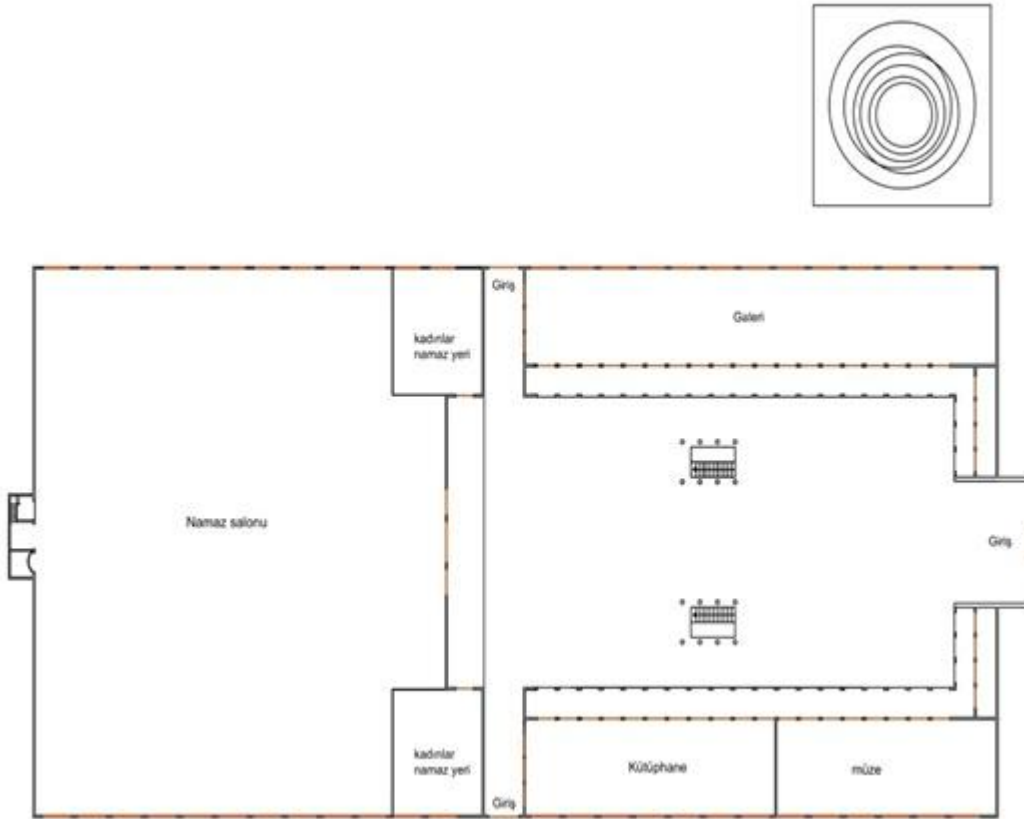
Mekânsal analizler, çağdaş mimari tasarımlara doğrudan yön verebilecek birkaç kritik bulgu (çıkartım) sunmaktadır. Ziyade alanından başlayıp Sahn'a ve nihayetinde loş Harim'e ulaşan mekânsal geçiş dizisi, ibadet eylemi için gerekli olan psikolojik hazırlık evresini sağlar. Çağdaş camiler bu kademelenmeyi doğrudan taklit etmek yerine; stratejik peyzaj tasarımı, katmanlı mekânsal eşikler ve değişken ışık yoğunlukları aracılığıyla yeniden yorumlayabilir. Abbasi mimarisi ihtişamını aşırı ve yüzeysel süslemelerden ziyade; kütle plastiği, geometrik oranlar ve malzemenin dürüst dışavurumu (örneğin çıplak pişmiş tuğla kullanımı) ile elde eder (Michell, 1978). Bu yaklaşım, çağdaş minimalist mimari etiğiyle de güçlü bir biçimde örtüşmektedir. Abbasi camilerinin strüktürel ızgara (grid) sistemi; günümüz yapı mühendisliği ve modüler inşaat teknikleri bağlamında son derece önemli olan yüksek bir esneklik ve görsel süreklilik sunar.

3.5. Modelin Sınırlılıkları ve Uygulama Zorlukları

Abbasi mimari prensiplerinin çağdaş tasarım parametrelerine dönüştürülmesi, teorik düzlemde güçlü bir kimlik inşası sunsa da uygulama aşamasında bazı yapısal ve bağlamsal zorlukları barındırmaktadır. Öncelikle, Abbasi camilerindeki "yatay yayılım" ve "ziyade" kurgusu, yoğun kentsel dokuya sahip modern şehirlerde ciddi bir arazi kullanım sorunuyla karşı karşıyadır. Bu durum, yatay genişleme stratejisinin dikey yoğunlukla dengelenmesini zorunlu kılmaktadır. Ayrıca, kerpiç ve tuğlanın yapısal dilini yansıtan "tektonik soyutlama" yaklaşımı, günümüzün brüt beton veya cam-çelik gibi modern yapı teknolojileriyle birleştiğinde, malzemenin ısıl kütle avantajlarını kaybetme riski taşımaktadır. Helisel minare formu gibi ikonografik unsurların yeniden yorumlanması sürecinde ise, formun sadece görsel bir imgeye (pastiş) dönüşmemesi için fonksiyonel bir gereklilikle (rüzgâr kulesi, dikey sirkülasyon vb.) entegre edilmesi tasarımın en kritik ve zorlayıcı eşiğini oluşturmaktadır.

4. Kavramsal Tasarım Önerisi: Abbasi Mirasının Modern Yorumu

Tarihsel mimari paradigmaların çağdaş pratiklere aktarılması, kültürel özgünlük ile modern işlevsellik arasında son derece hassas bir denge kurulmasını zorunlu kılmaktadır. Özellikle mimaride bağlam ve tasarım ilişkisi göz önüne alındığında, önerilen kavramsal çerçeve; yalnızca tarihsel motiflerin birebir kopyalanmasına dayanan yüzeysel pastiş yaklaşımından özenle kaçınmakta ve bunun yerine Eleştirel Bölgeselcilik (Frampton, 1983) kuramıyla örtüşen bir felsefeyi benimsemektedir. Abbasi camilerinin mekânsal ve biçimsel özünü dekonstrükte ederek (soyutlayarak) ele alan bu çağdaş tasarım önerisi; modern yapı teknolojilerini, sürdürülebilir mimari uygulamaları ve güncel kentsel gerçeklikleri bütünleşik bir sentez halinde sunmaktadır. Şekil 3'te modern bir cami planı önerisi görülmektedir.



Şekil 3. Modern Bir Cami Planı Önerisi

Kavramsal tasarım önerisinin üç boyutlu bağlamda kentsel alana oturuşu Şekil 4'te sunulmuştur. Geleneksel Abbasi ulu camilerinde görülen yatay yayılım ilkesi, çağdaş malzemeler ve oranlarla

yeniden yorumlanmıştır. Yapıyı çevreleyen katı duvarlar yerine; geniş, geçirgen yaya alanları, stratejik peyzaj elemanları ve topoğrafik yalıtım sağlayan modern bir 'Ziyade' kurgusu oluşturulmuştur.

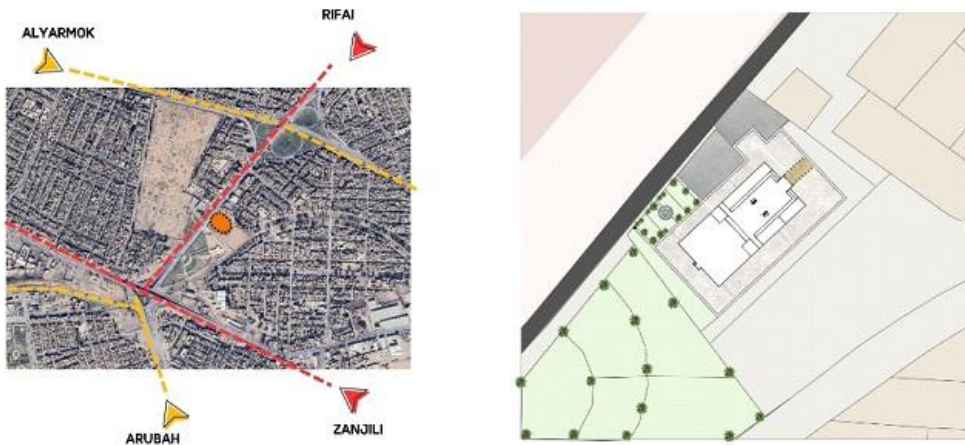


Şekil 4. Çağdaş Cami Tasarım Önersinin Görünüşü ve Ana Kütle ile Sarmal Minarenin Kentsel Eşiklerle İlişkisi

4.1. Modern Ziyade: Kentsel Tampon Bölgeler ve Geçiş Eşikleri

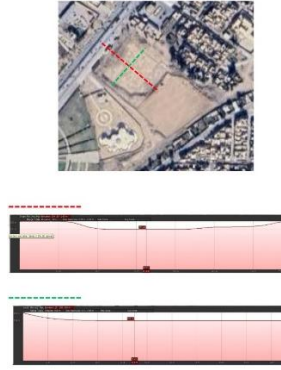
Yoğun çağdaş kent dokularında, geleneksel bir "Ziyade" alanı için geniş araziler tahsis etmek çoğunlukla mümkün olmamaktadır. Bu nedenle önerilen tasarım, Ziyade kavramını katmanlı ve çok işlevli kentsel eşikler dizisi olarak yeniden yorumlamaktadır (Rasdi, 2010). Modern bir Ziyade, devasa kerpiç duvarlar yerine; toprağa gömülü (çökük) avlular, kademeli peyzaj düzenlemeleri ve yoğun yeşil tampon bölgeler aracılığıyla kurgulanabilir. Bu elemanlar, kent gürültüsünü filtreleyerek akustik bir bariyer işlevi görürken; aynı zamanda cemaati gündelik kentin karmaşasından psikolojik olarak kopararak ruhsal bir hazırlık evresine doğru görsel ve mekânsal olarak yönlendirir. Tıpkı tarihi Abbasi külliyelerinin dışa dönük ve canlı çeperlerinde olduğu gibi, bu kentsel eşikler; kütüphane, aşevi veya eğitim alanları gibi sosyal işlevleri barındırabilir ve dünyevi (seküler) sokak ile kutsal ibadet mekânı (harim) arasında bir filtre görevi üstlenebilir (Al-Khalil, 1991).

Modern bir Ziyade kurgusunun oluşturulabilmesi için tasarım alanının mevcut kentsel morfolojisi analiz edilmiştir. Şekil 5'te sunulan analitik kent haritaları, cami alanının yoğun taşıt kavşakları ve konut dokusu arasında nasıl konumlandığını; çevre mahallelerden yönelen ana erişim akslarını göstermektedir. Bu analiz, içe dönük bir duvar yerine geçirgen bir kentsel eşik tasarlanmasını zorunlu kılmıştır.



Şekil 5. Tasarım Alanının Çevresel Bağlam Analizi ve Ana Erişim Aksları

Mekânsal yalıtım stratejisi topoğrafik kesitte de ele alınmıştır. Şekil 6'da sunulan arazi kesit analizleri, arazinin görece düz yapısını ortaya koymakta; bu durum, mekânsal hiyerarşinin doğal eşiklerle değil, mimari ve peyzaj elemanlarıyla kurgulanması gerektiğine analitik bir zemin sağlamaktadır.

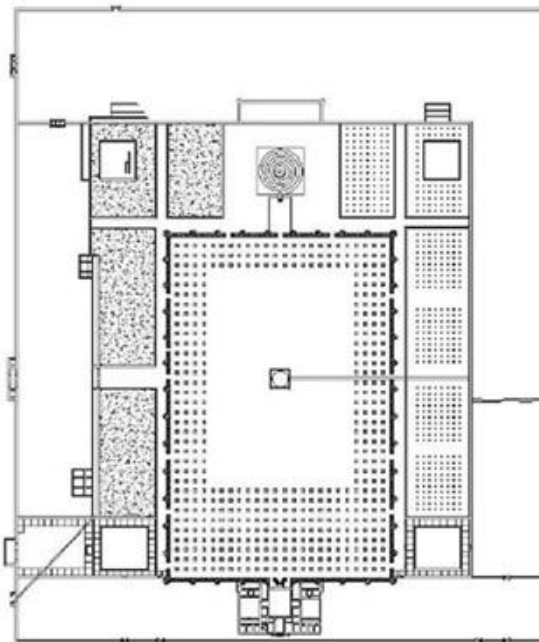


Şekil 6. Tasarım Alanına Ait Yatay ve Dikey Topografik Kesit Analizleri

4.2. Hipostil İzgara ve Sahn'in Parametrik Yeniden Tasavvuru

Abbasi hipostil (çok ayaklı) plan tipolojisinin hiyerarşiden uzak, eşitlikçi ve demokratik mekân kurgusu, güncelliğini derinden korumaya devam etmektedir. Bununla birlikte, ardgerme (post-tensioned) beton veya çelik uzay kafes sistemleri gibi çağdaş yapı mühendisliği olanakları, bu ızgara sisteminin yapısal olarak yeniden yorumlanmasına imkân tanımaktadır. Samarra Ulu Camii'nin hantal ve ağır tuğla ayakları, parametrik bir çatı örtüsünü taşıyan ince, ağaç dallarını andıran (dallanan) narin taşıyıcılar olarak yeniden kurgulanabilir. Bu yaklaşım, Abbasi ızgara sisteminin sonsuzluk hissi veren ritmik geometrisini muhafaza ederken; mekâna, modern estetik anlayışıyla örtüşen bir hafiflik ve akışkanlık kazandırır (Steele, 1997). Geleneksel Sahn kavramı, çağdaş iklim kontrol stratejileri doğrultusunda optimize edilebilir. Önerilen tasarım; Abbasi alçı (stuko) bezemelerindeki geometrik soyutlamalardan ilham alan, açılır-kapanır (hareketli) kinetik gölgeleme elemanlarının avlu üzerine entegre edilmesini öngörmektedir. Böylece Sahn, ılıman hava koşullarında açık bir toplanma alanı olarak çalışırken; aşırı sıcak veya zorlu iklim şartlarında gölgelendirilmiş, iklim kontrollü ek bir ibadet mekânına dönüşebilir (Fathy, 1986).

Abbasi Ulu Cami'lerindeki mekânsal hiyerarşinin çağdaş bir plan düzleminde çözümlenışı Şekil 7'de gösterilmektedir. Bu şema; Ziyade'den, Sahn'a ve nihayetinde katı bir ızgara (grid) sistemine oturan çok sütunlu Harim'e geçişin sistematik bir dekonstrüksiyonudur.



Şekil 7. Çağdaş Tasarım Önerisine Ait Analitik Plan Şeması

4.3. Maddesellik ve Tektonik İfade: Geçirgen Cephe Sistemleri

Abbasi camilerinin anıtsal görsel ağırlığı, büyük ölçüde kullanılan yerel malzemeyle (pişmiş tuğla/Agur) ilişkilidir. Çağdaş tasarım önerisi, arkaik yapım yöntemlerine geri dönmeden bu tektonik dürüstlüğü modern bir dille yakalamayı amaçlamaktadır. İleri hesaplamalı tasarım (computational design) yöntemleri kullanılarak, tuğla veya pişmiş toprak (terrakotta) cephe elemanları; geleneksel meşrebiye mantığı ile Abbasi tuğla dizilim biçimlerini sentezleyen karmaşık, geçirgen desenler halinde kurgulanabilir. Bu masif duvarlar, dışarıdan bakıldığında yapının sağlam ve kütsel görünmesini sağlayarak Ebu Dulaf Camii'nin anıtsal ağırlığını yapıya kazandırır; ancak iç mekânda, doğal ışığı süzen gözenekli bir dokuya dönüşerek Harim içerisinde dinamik ve uhrevi bir atmosfer yaratır (Pallasmaa, 2005). Abbasi dönemi ustaları mekânı tanımlamak için ağır kütleleri kullanırken, çağdaş öneri kontrollü doğal ışığı temel bir mekân kurucu eleman olarak ele alır. Yırtık formundaki tepe pencereleri (skylight) ve stratejik olarak konumlandırılmış açıklıklar; geleneksel hipostil mekânın derin gölgeli yapısını, özenle kurgulanmış bir ışık oyunuyla yeniden yorumlayarak cemaatin görsel ve ruhsal odaklanmasını doğrudan Kible yönüne çeker. Ayrıca minare, modern LED teknolojilerinin entegrasyonu ile geceleri ışıklı bir sarmal fener formuna dönüşerek manevi yükselişi simgeleyen baskın bir kentsel silüet ögesi haline geldiği Şekil 8'de gösterilmektedir. Yapının tektonik ifadesi, doğal ve yapay ışık kullanımıyla derinleştirilmiştir.



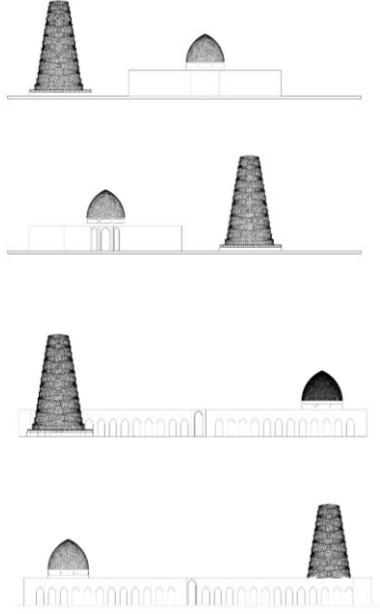
Şekil 8. Kavramsal Tasarım Önerisinin Görünümü ve Sarmal Minarenin Kentsel Simge Olarak Yorumlanması

Gece görünümü, avlunun (Sahn) ve dış çeperi saran revak sisteminin modern aydınlatma stratejileriyle nasıl vurgulandığını; cephedeki ritmik açıklıkların masif kütleyle nasıl görsel bir hafiflik kazandırdığını göstermektedir.

4.4. Sürdürülebilir Bir Kentsel Simge: Fonksiyonel Minare Tasarımı

Sarmal (Helisel) Malviye Minaresi, Abbasi mimarisinin kuşkusuz en ikonik formudur. Önerilen tasarım, geçmişin birebir kopyası olan katı bir sarmal inşa etmek yerine; minareyi hem heykelsi bir odak noktası hem de işlevsel bir kentsel simge (landmark) olarak yeniden yorumlamaktadır. Minare; hafif bir çelik veya cam kabukla sarmalanmış, pasif soğutma sağlayan bir rüzgâr yakalayıcı (badgir) kulesi olarak tasarlanabilir.

Bu yaklaşım, Malviye'nin gökyüzüne doğru dönerek yükselen sarmal geometrisine saygı duruşunda bulunurken; aynı zamanda alt kottaki cami kütseli için son derece işlevsel ve sürdürülebilir bir pasif iklimlendirme mekanizması sunar (Roaf, 2001). Helisel minare formunun çağdaş cami kütseliyle kurduğu oransal ilişki Şekil 9'da yer alan silüet etütleri üzerinden analiz edilmiştir. Bu etütler, minarenin baskın anıtsallığı ile ana ibadet mekânının yataylığı arasındaki denge arayışlarını göstermektedir.



Şekil 9. Sarmal Minare İle Ana Kütle Arasındaki Oransal İlişkiyi Araştıran Tipolojik Silüet Etütleri

5. Tartışma: Gelenek ve Modernite Arasında Mimari Sentez

Bu çalışmada önerilen Abbasi mimari ilkelerinin çağdaş bir mimari sözdizimine (dile) dönüştürülmesi, İslam mimarisinde gelenek ve modernite ikilemi üzerine süregelen tartışmalara yeni bir açılım getirmektedir (Holod ve Khan, 1997). Söz konusu kavramsal sentez; kentsel gerçeklikler, tektonik estetik ve çevresel performans olmak üzere birkaç kritik boyutta tartışılmayı zorunlu kılmaktadır.

5.1. Sosyo-Mekânsal Bağlam ve Kentsel Dinamikler

Tarihsel bağlamda Abbasi camisi; dini, siyasi ve sosyal işlevleri bünyesinde barındıran kamusal yaşamın mutlak merkezi konumundaydı. Ziyade kavramının katmanlı bir kentsel eşik olarak çağdaş yeniden yorumu, günümüzün modern sosyo-mekânsal dinamiklerini eleştirel bir süzgeçten geçirmeyi gerektirmektedir. Çağdaş kentsel bağlamların birçoğunda caminin hemen dış çeperi; enformel (kayıt dışı) sosyal toplanmaların, ticari faaliyetlerin ve hatta cemaatle kılınan namazların ardından yardım arayışındaki dezavantajlı demografik grupların sığındığı bir alana dönüşmektedir (Mahgoub, 2007). Modern Ziyade'nin salt fiziksel bir bariyer olmaktan çıkarılıp; gölgelikli oturma birimleri, sosyal hizmet üniteleri ve kurgulanmış geçiş zonları içeren aktif ve programlı bir toplumsal tampon bölge olarak tasarlanması, mimarının bu karmaşık sosyal olgulara doğrudan ve yapıcı bir yanıt vermesini sağlar. Bu tür bir mekân tahsis, doğal olarak cami kapılarına yönelen enformel faaliyetlere mekânsal bir düzen ve itibar kazandırırken; dünyevi (seküler) kamusal alan ile kutsal iç mekân arasındaki mekânsal geçişi de başarıyla yönetir.

5.2. Tektonik Estetik ve Tipografik Entegrasyon

Abbasi mimarisinin, özellikle Samarra ve Mezopotamya'daki sonraki evrelerinde belirginleşen en derin karakteristiklerinden biri, sonradan eklenen yüzeysel bezemelerden ziyade malzemenin özgün karakterine ve kütleli varlığına dayanmasıdır. Çıplak pişmiş tuğla (Agur) kullanımı, anıtsal ancak derin dokulu bir estetik yaratmıştır. Çağdaş öneride bu ilke, modern grafik tasarım (tipografi/hat) ile mimari tektoniğin entegrasyonu yoluyla bir adım öteye taşınmaktadır.

Geleneksel yüzeysel alçı (stuko) bezemeler kullanmak yerine modern parametrik tuğla örgü teknikleri; Arap hat ve tipografi sanatının, binanın yapısal kabuğuna kusursuz bir biçimde entegre edilmesine olanak tanır (Grabar, 1987). Erken dönem İslam el yazmalarını anımsatan soyut Kufi yazılar, tuğlaların hassas girinti ve çıkıntılılarıyla (rölyef etkisiyle) cepheye doğrudan işlenebilir. Bu yaklaşım, cepheyi devasa ve okunabilir bir tuvale dönüştürerek grafik tasarım ile mimari kütleyle birbirinden ayıramaz hale getirir. Sonuç olarak bu tasarım stratejisi; Abbasi dönemi geometrik soyutlama ilkelerine sadık kalırken, çağdaş bir İslami görsel kimlik inşa etmek amacıyla ileri düzey hesaplamalı tasarım (computational design) araçlarını kullanmış olur.

Bu tartışma aynı zamanda, tarihsel referansların çevresel geçerliliğini ve sürdürülebilirliğini de değerlendirmelidir. Abbasi avlularının (Sahn) devasa ölçeği ve duvarların sunduğu yüksek termal kütle, Mezopotamya'nın zorlu iklim koşullarında hayati önem taşıyan pasif iklimlendirme mekanizmalarıydı. Çağdaş öneri, bu morfolojik tercihleri modern çevre mühendisliği verileriyle entegre ederek yeniden doğrulamaktadır. Malviye Minaresi'nin işlevsel bir rüzgâr yakalayıcı (pasif aşağı çekişli soğutma kulesi) olarak yeniden tasavvur edilmesi ve avlunun mikroklimatik bir düzenleyici olarak kurgulanması, tarihsel formların özünde performatif (işlevsel) bir zekâ barındırdığını kanıtlamaktadır (Roaf, 2001). Bu durum, Abbasi mimarisinden ilham almanın salt romantik bir nostalji arayışı olmadığını; aksine kurak bölgelerdeki çağdaş tasarımlar için pratik ve sürdürülebilir bir strateji olduğunu açıkça ortaya koymaktadır.

SONUÇ

Bu araştırma, Samarra Ulu Camii ve Ebu Dulaf Camii gibi abidevi yapılarla temsil edilen Abbasi cami mimarisinin, salt kendi tarihsel bağlamına hapsolmayan; aksine günümüz mimarisine yön verebilecek derinlikte bir mekânsal ve biçimsel sözdizimi (dilbilgisi) sunduğunu açıkça ortaya koymaktadır (Northedge, 2005). Özellikle mimaride bağlam ve tasarım ilişkisi ekseninde değerlendirildiğinde bu çalışma; Abbasi mimarisini tanımlayan geniş yatay ızgara sistemi, kutsal olanı dünyevi olandan ayıran Ziyade geçiş zonu, iklimsel verilere duyarlı avlu (Sahn) kurgusu ve masif tuğla işçiliğinin tektonik dışavurumu gibi temel ilkeleri dekonstrükte ederek çağdaş cami tasarımı için son derece sağlam bir teorik çerçeve inşa etmektedir (Creswell, 1989; Ettinghausen vd., 2001).

Önerilen çağdaş tasarım çerçevesi, günümüz cami mimarisinde sıklıkla karşılaşılan ve tarihsel formların bağlamından koparılarak kopyalandığı yüzeysel taklit (pastiş) yaklaşımlarına kesin bir dille karşı çıkmaktadır. Geleneksel bir kubbe veya minare formunun modern bir betonarme kütleyle sembolik bir eklenti olarak iştirilmesi kolaycılığı yerine; bu çalışma, geçmişin mekânsal aklını günümüze taşıyan analitik bir soyutlama ve yeniden yorumlama sürecini savunur (Frampton, 1983; Omer, 2010). Bu doğrultuda geleneksel Ziyade alanı, modern metropollerin karmaşık sosyal ve fiziksel geçişlerini başarıyla yöneten, kenti ve cemaati kucaklayan dinamik bir kentsel eşik olarak yeniden tasavvur edilmiştir (Mahgoub, 2007; Rasdi, 2010). Benzer şekilde, İslam'ın eşitlikçi yapısını yansıtan ve hiyerarşiden uzak olan geleneksel hipostil plan şeması; ileri yapı mühendisliği teknikleri ve parametrik örtü sistemleriyle yeniden yorumlanmış, böylece mekânsal demokrasinin ruhu korunurken modern mimarinin sunduğu görsel hafiflik ve akışkanlık da tasarıma entegre edilmiştir (Steele, 1997).

Tarihsel formların performatif (işlevsel) zekâsının güncel teknolojilerle sentezlenmesi, bu çalışmanın bir diğer kritik çıkarımıdır. Abbasi mimarisinin en ikonik öğelerinden biri olan sarmal Malviye Minaresi, önerilen modelde tamamen sembolik ve işlevsiz bir kütle olmaktan çıkarılarak; yapıyı pasif yollarla iklimlendiren, son derece işlevsel ve sürdürülebilir bir kentsel simgeye (rüzgâr yakalayıcıya) dönüştürülmüştür (Bloom, 1989; Roaf, 2001). Dahası, Abbasi mimarisinin yapı malzemesine duyduğu tektonik sadakat (Agur/pişmiş tuğla kullanımı); modern hesaplamalı tasarım (computational design) araçları sayesinde, Arap hat sanatının (Kufi tipografinin) ve karmaşık geometrik desenlerin doğrudan mimari kabuğa işlendiği, üç boyutlu ve derinlikli bir tektonik varlığa kavuşturulmuştur (Grabar, 1987; Pallasmaa, 2005). Bu

yaklaşım, bezemeyi yapıya sonradan eklenen bir makyaj olmaktan çıkarıp, onu mimari kütlelerin organik ve kurucu bir parçası haline getirmektedir (Herzfeld, 1923; Michell, 1978).

Nihayetinde bu kavramsal sentez; Abbasi ilkelerinin tarihsel özgünlüğünü, modernitenin sosyolojik, çevresel ve teknolojik gerçeklikleriyle bütünleştirerek çağdaş camiye toplumsal yaşamın nefes alan, canlı bir merkezi olma rolünü yeniden kazandırmaktadır. Mimarlar ve tasarımcılar; yeni mekânsal kurguları geçmişin bu derin mekânsal mantığına ve kentsel bağlamına demirleyerek, aynı zamanda günümüz mühendislik teknolojilerini cesurca kullanarak ezber bozan tasarımlar ortaya koyabilirler. Böylece ortaya çıkan kutsal mekânlar, yalnızca çevresel bağlama ve sosyal dinamiklere duyarlı olmakla kalmayacak; aynı zamanda geleceğe miras bırakılabilecek, güçlü yankılar uyandıran ve kalıcı bir İslami mimari kimliğin inşasına da öncülük edecektir.

KAYNAKÇA

- Aga Khan Development Network, (t.y.). "Aga Khan Award for Architecture: Mosque Projects", <https://the.akdn/en/how-we-work/akaa/>, 06.01.2026.
- Archnet, (t.y.). "Great Mosque of Samarra", <https://archnet.org/sites/3830.>, 06.01.2026.
- al-Khalil, S., (1991). *The Monument: Art, Vulgarity, and Responsibility in Iraq*. California: University of California Press.
- Bloom, J., (1989). *Minaret: Symbol of Islam*. Oxford: Oxford University Press.
- Creswell, K.A.C., (1989). *A Short Account of Early Muslim Architecture*. Cairo: American University in Cairo Press.
- Ettinghausen, R., Grabar, O. ve Jenkins-Madina, M., (2001). *Islamic Art and Architecture 650–1250*. New Haven: Yale University Press.
- Fathy, H., (1986). *Natural Energy and Vernacular Architecture: Principles and Examples with Reference to Hot Arid Climates*. Chicago: University of Chicago Press.
- Frampton, K., (1983). "Towards a Critical Regionalism: Six Points for an Architecture of Resistance", H. Foster (der.) içinde, *The Anti-Aesthetic: Essays on Postmodern Culture*, Seattle: Bay Press, 16-30.
- Grabar, O., (1973). *The Formation of Islamic Art*. New Haven: Yale University Press.
- Grabar, O., (1987). *The Formation of Islamic Art*. New Haven: Yale University Press.
- Groat, L.N. ve Wang, D., (2013). *Architectural Research Methods*. New Jersey: John Wiley & Sons.
- Hakim, B.S., (1986). *Arabic-Islamic Cities: Building and Planning Principles*. London: KPI.
- Herzfeld, E., (1923). *Der Wandschmuck der Bauten von Samarra und Seine Ornamentik*. Berlin: D. Reimer.
- Hillenbrand, R., (1994). *Islamic Architecture: Form, Function, and Meaning*. New York: Columbia University Press.
- Holod, R. ve Khan, H.U., (1997). *The Contemporary Mosque: Architects, Clients, and Designs Since the 1950s*. New York: Rizzoli.
- Mahgoub, Y., (2007). "Architecture and the Expression of Cultural Identity in Kuwait", *The Journal of Architecture*, 12(2), 165-182.
- Michell, G., (1978). *Architecture of the Islamic World: Its History and Social Meaning*. London: Thames and Hudson.
- Northedge, A., (2005). *The Historical Topography of Samarra*. London: British School of Archaeology in Iraq.

- Omer, S., (2010). Rationalizing the Mosque's Architecture. Kuala Lumpur: A.S. Noordeen.
- Pallasmaa, J., (2005). The Eyes of the Skin: Architecture and the Senses. New Jersey: John Wiley & Sons.
- Rasdi, M.T.H.M., (2010). Rethinking the Mosque in the Modern Muslim Society. Kuala Lumpur: ITBM.
- Roaf, S., (2001). Ecohouse: A Design Guide. Oxford: Architectural Press.
- Steele, J., (1997). Architecture Today. London: Phaidon Press.

KATKI ORANI BEYANI VE ÇIKAR ÇATIŞMASI BİLDİRİMİ

| | | | | |
|---|--|---|--|--|
| Sorumlu Yazar <i>Responsible/Corresponding Author</i> | ŞAMİL CAN GÜDER | | | |
| Makalenin Başlığı <i>Title of Manuscript</i> | IRAK CAMİ MİMARİSİNDE KİMLİK SORUNALI: ABBASİ MEKANSAL İLKELERİNİN ÇAĞDAŞ TASARIM PARAMETRELERİNE DÖNÜŞTÜRÜLMESİ | | | |
| Tarih <i>Date</i> | 25.02.2026 | | | |
| Makalenin türü (Araştırma makalesi, Derleme vb.) <i>Manuscript Type (Research Article, Review etc.)</i> | Araştırma makalesi | | | |
| Yazarların Listesi / List of Authors | | | | |
| Sıra No | Adı-Soyadı <i>Name - Surname</i> | Katkı Oranı <i>Author Contributions</i> | Çıkar Çatışması <i>Conflicts of Interest</i> | Destek ve Teşekkür (Varsa) <i>Support and Acknowledgment</i> |
| 1 | SHIVAN SAYDAVAN HUSSEIN KHALEEL | %50 | Yoktur | |
| 2 | ŞAMİL CAN GÜDER | %50 | Yoktur | |

EXTENDED ABSTRACT GENİŞLETİLMİŞ ÖZET

THE QUESTION OF IDENTITY IN IRAQI MOSQUE ARCHITECTURE: THE TRANSFORMATION OF ABBASID SPATIAL PRINCIPLES INTO CONTEMPORARY DESIGN PARAMETERS

Contemporary mosque architecture currently faces significant challenges regarding its visual and spiritual identity. Modern designs often suffer from a cognitive and visual disconnection from historical roots, leading to either heavily abstracted models or superficial imitations (pastiche) of past forms. To address this "identity problem," this research investigates the Abbasid period, widely recognized as the golden age of Islamic architecture. By analyzing the fundamental spatial and formal principles of iconic Abbasid structures, such as the Great Mosque of Samarra and the Abu Dulaf Mosque, the study explores how this ancient architectural heritage can be meaningfully integrated into contemporary design processes. The primary objective is to deconstruct the authentic spatial configurations of the Abbasid era and reproduce them within a contemporary architectural syntax that responds to modern environmental, technological, and socio-spatial dynamics without falling into superficial formalism.

The architectural language of the Abbasid period is characterized by distinct spatial and formal elements shaped by the environmental and cultural dynamics of Mesopotamia. Spatially, Abbasid mosques prioritize horizontal expansion and spatial humility over centralized or vertically exaggerated plans, capable of accommodating massive congregations. The spatial

hierarchy introduces a phased transition: first, the Ziyada, the outer buffer zones that physically and conceptually isolate the sacred space from the secular chaos of the city. Second, the Sahn, the open courtyard functioning as a vital social gathering space and a sophisticated passive microclimate mechanism. Finally, the Harim, the main prayer hall utilizing a hypostyle (multi-columned) grid plan, which creates a non-hierarchical "spatial democracy" reflecting the egalitarian nature of Islamic worship.

Formally, Abbasid architecture is distinguished by its use of local materials, primarily baked brick and mudbrick, creating monumental massings. Additionally, the helical (spiral) minaret, notably the Malwiya Minaret, emerges as a radical, sculptural urban landmark.

Regarding the research methodology, to bridge the gap between historical precedent and modern application, the study employs a methodology of "spatial deconstruction" executed in three analytical stages. First, the geometric grid systems, solid-void ratios, and spatial hierarchies of the historical precedents are transferred into digital environments to form a typological base. Second, historical elements are stripped of their purely formal attributes to extract their functional syntax; for instance, understanding the Ziyada as an urban threshold or the Sahn as a micro-climate zone. Third, these abstracted principles are intersected with current climatic data, modern structural systems, and sustainable material technologies using computer-aided parametric design tools to generate reproducible contemporary architectural criteria.

The core of the research lies in translating these deconstructed principles into a modern conceptual design proposal. Rather than copying historical motifs, the design aligns with the theory of Critical Regionalism. The contemporary interpretations are as follows: recognizing the land constraints of dense modern cities, the traditional massive Ziyada is reimagined as a series of layered, multi-functional urban thresholds. This is achieved through sunken courtyards, strategic landscaping, and green buffer zones that filter urban noise and psychologically prepare the worshipper, while also housing social functions like libraries or educational spaces. Regarding the parametric hypostyle and Sahn, the heavy brick columns of the traditional Harim are replaced with slender, branching supports carrying a parametric roof structure, maintaining the infinite rhythm of the grid while introducing modern lightness and fluidity. The Sahn is optimized with kinetic shading elements inspired by Abbasid stucco abstractions, allowing it to function as a climate-controlled overflow prayer space in extreme weather. As for the sustainable landmark minaret, the iconic spiral minaret is reinterpreted not as a static replica, but as a functional wind catcher (badgir) wrapped in a lightweight steel or glass shell. This respects the original helical geometry while providing highly sustainable passive cooling for the main mosque mass. Finally, concerning tectonic expression and materiality, advanced computational design is utilized to integrate Arabic Kufic typography and complex geometric patterns directly into the parametric brickwork of the facade, transforming it into a porous skin that filters natural light and avoids superficial, applied decoration.

Ultimately, this study demonstrates that the spatial and formal grammar of Abbasid architecture offers profound insights for modern design. By rejecting the easy path of pastiche and symbolic attachments, the research establishes a robust theoretical framework that synthesizes historical performative intelligence with contemporary sociological, environmental, and technological realities. Grounding new designs in this deep spatial logic allows architects to create innovative, context-sensitive sacred spaces that construct a lasting and resonant Islamic architectural identity for the future.