



EKOTURİZM AÇISINDAN KONYA İLİ DOĞA YÜRÜYÜŞÜ ROTALARI ÜZERİNE BİR ARAŞTIRMA*

Arş. Gör. Özlem TEKİN

Necmettin Erbakan Üniversitesi, Turizm Fakültesi Turizm Rehberliği Bölümü
ozlemtekin10@gmail.com

Öz

Son yıllarda alternatif turizm türlerine talebin artması, ülkeleri turistik ürün çeşitlendirmesine yöneltmektedir. Doğal ve kültürel değerlerin yeni turistik ürünler olarak turizm arzına sunulması, turizm faaliyetlerinin tüm yıla, çeşitli güzergâhlara yayılmasına ve bu vesileyle turizmin ekonomiye katkısının hem bölgesel hem de ülkesel ölçekte artırılmasına neden olan bir politikadır. Değişen talebi karşılamak adına, ülkemizde de ekoturizm merkezleri keşfedilmekte ve turizm arzına kazandırılmaktadır. Doğal ve kültürel kaynaklar bakımından zengin olan Konya'nın, bu potansiyelini turistik ürün çeşitlendirme politikalarıyla değerlendirilmesi gerekliliği sebebiyle ele alınan bu çalışmanın amacı; Konya'ya genellikle Mevlana Müzesi ziyareti amacıyla gerçekleşen turlara alternatif rotalar oluşturmaktır. 2023 Türkiye Turizm Stratejisi hedeflerinden yola çıkılarak hazırlanan bu çalışmada Konya'nın ekoturizm potansiyeli üzerine çeşitli yaklaşımlar öne sürülmeye çalışılmış ve alternatif ekoturizm rotaları önerilmiştir. Yöredeki ekoturizm arzı incelenmiş ve ekoturizm aktivitelerinin uygulanabileceği bölgeler tespit edilmiştir. Araştırmada doküman analizi yöntemi ve bölgeye yapılan keşif gezileri sonucu elde edilen veriler değerlendirilmiştir. Türkiye'deki mevcut ekoturizm merkezlerindeki uygulamalardan hareketle en fazla talep gören ekoturizm aktivitelerinden olan dağ yürüyüşü temalı rotalar, ilçeler bazında çalışma kapsamına alınmıştır. Sonuç ve öneriler kısmında Konya ilinin turistik ürün çeşitlendirme politikalarının ekoturizm doğrultusunda yönlendirilmesi ve bu bağlamda hazırlanan ekoturizm rotalarının geçtiği bölgelerde güzergâh yönetimi çerçevesinde öneriler sunulmuştur.

Anahtar Kelimeler: Turistik Ürün, Turistik Ürün Çeşitlendirme, Ekoturizm, Konya Ekoturizm Rotaları.

A RESEARCH ON TREKKING ROUTES WITHIN THE SCOPE OF ECOTOURISM IN KONYA

Abstract

In recent years, the demand for tourism, sea, sand, sun is moving away and it is preferred over alternative types of tourism, so this situation heads countries for the diversification of the tourist product. The fact that presenting natural and cultural attractions of the new products is a policy that is causing tourism activities spreading all year and, on this occasion it has a contribution both on national and regional scale. In mass tourism mobility, together with the change occurring in the consumption demands of tourists, it is seen that there is a rise on tendency of preferring regions for holidays that still conserve natural and cultural values. Changing to meet the demand, in the name of eco-tourism in our country, the central explored, and bring the supply of tourism. Konya, which is rich in natural and cultural resources, should be assessed considering the tourist product and variations in the use of this potential. In this study, prepared in the direction of 2023 Tourism strategy of Turkey, Konya's eco-tourism potential on a variety

* Bu çalışma, Necmettin Erbakan Üniversitesi Sosyal Bilimler Enstitüsü Turizm İşletmeciliği Anabilim Dalı'nda Yrd. Doç. Dr. Abdurrahman DİNÇ danışmanlığında yürütülen "Turistik Ürün Çeşitlendirmesi Kapsamında Konya'da Ekoturizm Rotaları" isimli yüksek lisans tezinden derlenmiştir.

of approaches has been put forward, and tried to develop ecotourism, alternative routes proposed. The purpose of the study is to reveal the necessity of diversification of the tours, organized only for visiting Mevlana Museum, using the natural and cultural values that Konya has. Ecotourism in the region examined, and the supply of ecotourism activities, can be applied to the region were identified. Considering the practice in the ecotourism center trekking based routes, one of the most demanded ecotourism activities, the county basis, were included in the study. In the part of conclusions and recommendations, some suggestions are offered in the frame of the province of Konya diversification of the tourist product of the policies of ecotourism and directed in accordance with this prepared in the context of ecotourism routes in the destination management.

Keywords: Touristic Product, Touristic Product Diversification, Ecotourism, Konya, Ecotourism Routes.

1. Giriş

Türkiye’de turizmin gelişmesi sürecinde, yeni turizm projelerinin geliştirilmesi yönünde çalışmalar yapılmıştır; fakat turizm sezonu nisan-ekim aylarına yoğunlaşmış durumdadır. Kültür ve Turizm Bakanlığı’nın 2023 Türkiye Turizm Stratejisi’nde Konya’da geliştirilmesini hedeflenen turizm türlerinden biri de ekoturizmdir. Ekoturizm; geçmişten günümüze kadar uzanan kültürel değerlerin bulunduğu alanlar ile nispeten bozulmamış ve kirletilmemiş doğal alanlara, araştırma, değerini anlama, yaban bitkileri ve hayvanları inceleme gibi spesifik amaçlarla yapılan seyahattir (Valentine, 1992: 108; Hvenegaard, 1994: 24).

Ekoturizmin en önemli alt yapısı olan doğal kaynaklar konusunda; Orman ve Su İşleri Bakanlığı’nın Türkiye Korunan Alanlar Sistemi dahilinde korumaya aldığı alanlar ile ilgili Milli Park, Tabiat Koruma Alanı, Tabiat Parkı, Tabiat Anıtı, Yaban Hayatı Geliştirme Sahası, Muhafaza Ormanı, Doğal Sit, Özel Çevre Koruma Bölgesi, Ramsar Alanı, Biyosfer Rezervi, Dünya Miras Alanı kategorileri mevcuttur (ormansu.gov, 2017). Kültür ve Turizm Bakanlığı, turistik ürün çeşitlendirmesi ve kıyı alanlarındaki turizm yoğunlaşmasını azaltmak ve turizmin sosyo-ekonomik faydalarını daha az gelişmiş bölgelere dağıtacak şekilde tatilleri yaymayı amaçlayan bir politika izlemektedir. Bu amaçla geliştirilen projeler şunlardır; Mavi Bayrak Projesi, Çam Ödülü Projesi, ISO 14000 Çevre Yönetim Sistemi, ATAK Projesi, Belek Yönetim Planı, Dağ-Doğa Yürüyüşü Projesi, Yayla Turizmi Projesi, Akarsu Turizmi Projesi, Bisiklet Tur Güzergahlarının Belirlenmesi-Geliştirilmesi Projesi, Atlı Doğa Yürüyüşü Projesi, Mağara Turizmi Projesi, Sportif Olta Balıkçılığı Projesi, Kus Gözlemciliği Projesi, Tarım- Çiftlik Turizmi Projesi, Botanik Turizmi Projesi, İpek Yolu Projesi, Av Turizmi Projesi (Bakırcı, 2002: 244-246). Türkiye’de ekoturizm bilincinin oluşması ile birlikte 2002 yılında İstanbul’da ‘Ekoturizm Derneği’ kurulmuştur. 2023 Türkiye Turizm Stratejisinde ise Konya’ya ilişkin 2 strateji ve 1 Ekoturizm Bölgesi hedefi belirlenmiş ve buna yönelik planlara yer verilmiştir (ktbyatirimisletmeler, 2017).

Konya birçok medeniyete ev sahipliği yapmış bir kültür kentidir. Kültürel dokusu yanı sıra, ilçelerinde bulunan doğal güzellikleri, gölleri, mağaraları, mesire yerleri, kaplıcaları ile farklı bir turistik güzergâhtır. Bölge turizmi büyük oranda Mevlana ziyareti temalı turlar çerçevesinde şekillenmektedir. Dolayısıyla ziyaretler ağırlıklı olarak, müze ziyareti şeklinde gerçekleşmektedir. Gününbirlik gerçekleşen bu ziyaretlerde, Mevlana Müzesi ve Anadolu Selçuklu Devleti eserlerinin gezilmesi içerikli turlar uygulanmaktadır. Bu nedenle turistlerin büyük çoğunluğu Konya’da konaklamamaktadır. Konya’da turizmin bölge ekonomisine katkısının artırılması, turistik ürün çeşitlendirmesi politikası yürütülerek turistik değerlerinin turizm arzına kazandırılması gerekmektedir. Konya’da turistik ürün çeşitlendirme politikası gerekliliği sebebiyle ele alınan bu çalışmanın amacı, ildeki ekoturizm potansiyeli doğrultusunda doğa yürüyüşü rotalarının tespiti ve turizm arzına sunulması için paydaşlara öneriler getirilmesidir.

2. Kavramsal Çerçeve

2.1. Ekoturizm Kavramı ve Önemi

Endüstrileşme süreci içerisinde doğal çevrede meydana gelen olumsuz gelişmeler doğaya olan ilginin artmasına neden olmuş ve çevrebilim daha da önem kazanmıştır. Toplumların tüm kesimlerinin doğayı koruma bilinci oluşmuştur. Dolayısıyla “Hem turist profilindeki hem de tüketim kalıplarındaki değişiklikler, doğal, kültürel çevrenin koruma, kullanma dengesi içinde turizme kazandırılmasını öngören Yumuşak turizm, Eko-Turizm, Sürdürülebilir Turizm gibi yeni kavramların oluşmasına neden olmuştur. Bu yeni turizm kavramlarının özünü, ekonomik yönden verimli, toplumsal açıdan sorumlu ve doğal değerlere olumsuz etkisi olmayan uygulamalar oluşturmaktadır” (Uçkun ve Türkay, 2003; Akşit, 2007: 441; Wood, 2002: 9; Gaul, 2003: 2).

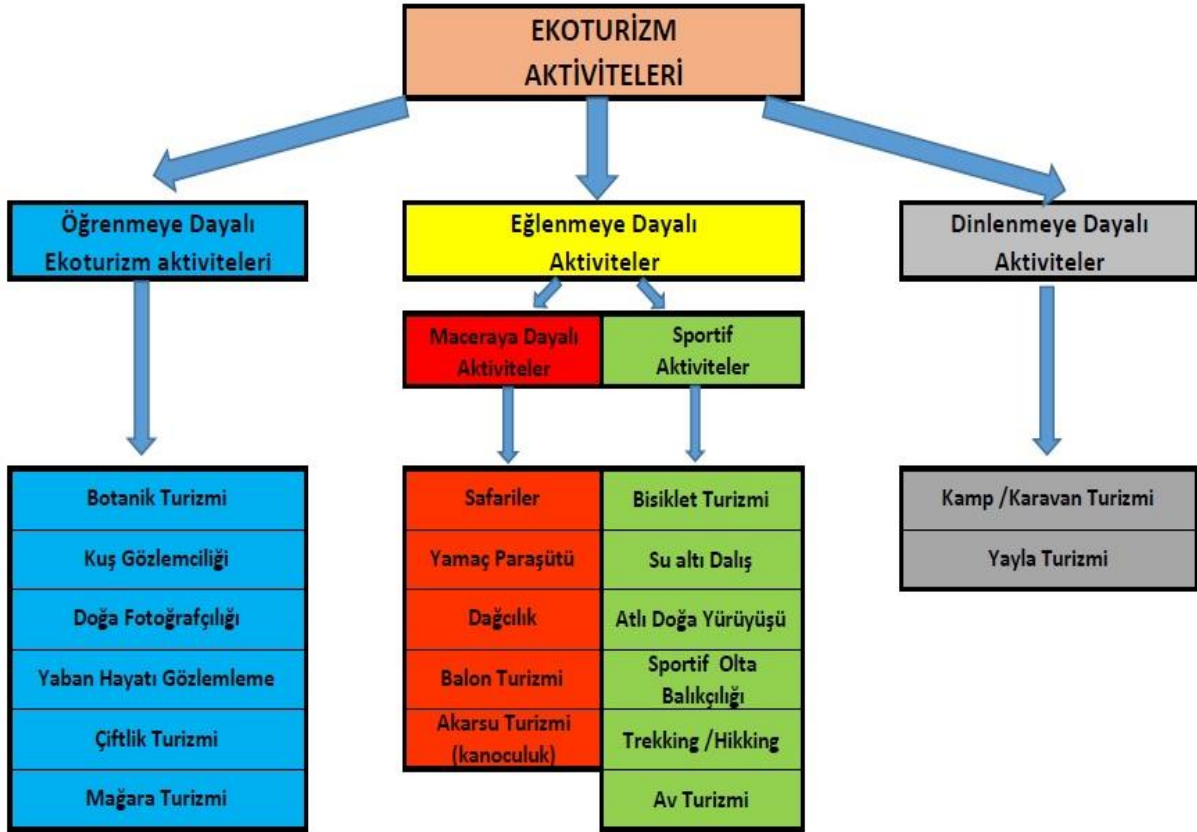
Dünya Turizm Örgütü (WTO) tarafından yapılan tanımlamaya göre ekoturizm; turistlerin amacının doğal alanlarda geleneksel kültürleri tecrübe etmek, gözlemlemek olduğu, öğretici ve yorumlayıcı özellikleri olan, genellikle küçük gruplar için organize edilen, küçük ve yerel ölçekli işletmelerin servis sağlayıcı olarak kullanıldığı, doğal ve sosyo-kültürel çevreye negatif etkilerin minimize edildiği, yerel toplumlara alternatif istihdam imkanı sunan ve ekonomik katkı sağlayan, doğal ve kültürel değerlerin yerel toplum ve turistler tarafından korunması noktasında farkındalık oluşturan, doğa temelli bir turizm çeşididir (Unwto, 2016).

Destinasyon yönetimi; bir güzergâhın ekonomik ve kültürel gelişimini, ziyaretçilerin, tedarikçilerin ve halkın çıkarları bir arada değerlendirerek, geleceğe yönelik, ziyaretçi merkezli bir yaklaşımla ele almasıdır (Pearce, 2013: 137). Ekoturizm güzergâhlarındaki

paydaşlar; ekoturistler (ecotourism.org, 2016), yerel halk, ulusal ve yerel yönetimler (Demir ve Çevirgen, 2006: 91- 97), sivil toplum kuruluşları (Wood, 2002: 53), uluslararası kuruluşlar (Tetik, 2012: 171), konaklama tesisleri (Demir ve Çevirgen, 2006: 89), tur operatörleri ve seyahat acentalarıdır (Hacıoğlu, 2006: 83).

2.2. Ekoturizm Aktiviteleri

Ekoturizm aktiviteleri çeşitli niteliklere göre gruplandırılmaktadır. Bu nitelikler turizmde kullanılan araçlar (bisiklet, balon, raft, at), gidilen yerin doğası (dağ, yayla, mağara), yapılan etkinliğin özelliği (akarsu, av, dağ yürüyüşü) gibi çeşitlilikler göstermektedir. Bu bağlamda Polat (2006)'nın yapmış olduğu ekoturizm aktivitelerinin sınıflandırılması Şekil 1'de görülmektedir:



Şekil 1. Ekoturizm Aktivitelerinin Sınıflandırılması

Kaynak: (POLAT, 2006)

2.2.1. Trekking/Hiking (Doğa/Dağ Yürüyüşü)

Bir ekoturizm aktivitesi olan doğa yürüyüşü (Yılmaz, 2008: 70);

Uzun mesafeli yürüyüşler,

Yöresel bir köy ziyareti ve yöre halkıyla etkileşim kurarak aynı yaşamı paylaşmak,

Doğa ile baş başa kalmak,
Doğal güzellikleri seyretmek ve doğal hayatı incelemek,
Maceralı deneyimler yaşamak (Örneğin, ip köprüler kullanarak akarsu geçmek, dağı aşmak vb.) gibi bir takım aktiviteleri içermektedir.

Trekking, zorluk derecelerine göre çeşitli özellikleri olan, doğa koşulları doğrultusunda farklı yaş gruplarına hitap eden yürüyüşlerin genel adı olarak ifade edilmektedir (Yalçın, 2007: 154). Ülkemizde uygulanmakta olan tüm doğa yürüyüşlerinin trekking olarak isimlendirilmesi yanlış bir kullanımdır. Trekking uzun ve yorucu yürüyüşleri ifade ederken hiking ise günübürlük doğa gezilerine verilen isimdir (Eskiyörük, 2013).

Trekking aktivitesinde 1'den 6'ya kadar sınıflandırılmış zorluk dereceleri vardır (Durmuş, vd.,2007):

Zorluk Derecesi 1: Yürüyüş eğimi azdır. Yükselme yani çıkış çok az yapılmaktadır. Çıkışlar 100 m'yi geçmez. Patikalar geniştir ve toplam yürüyüş süresi 2 saati geçmez. Yürüyüşlere yeni başlayanlar ve sağlık problemi olmayan herkes katılabilir.

Zorluk Derecesi 2: Yürüyüş eğimi azdır. Toplamda 300 m'yi geçmeyen hafif çıkışlar içerir. Zorluk derecesi 1 olan parkurlardan farkı genelde süresidir. Toplam yürüyüş süresi 3,5 saati geçmez. Birkaç hafif yürüyüşe katılmış herkese uygundur.

Zorluk Derecesi 3: Yürüyüş eğimi artık artmaktadır. 500 m'yi geçmeyen çıkışlar içerir. Daha dar patikalardan, bazen sık ormanlık alanlardan geçmek gerekebilir. Islak geçişlerde yoğunlaşmaktadır. Toplam yürüyüş süresi 5 saati geçmez. Yürüyüşler kondisyonu iyi ve yürüyüş deneyimi olan herkese uygundur.

Zorluk Derecesi 4: Yürüyüş eğimi fazlalaşmaya başlar. Çıkışlar 700 m'yi bulmaktadır. Patikalar iyice bozuktur, bazı yerlerde yoktur. Ormanlık alan varsa daha sık olmaktadır. Daha kayalık arazide yol alınmaktadır. Toplam yürüyüş süresi 6,5 saati geçmez. Sportif ve kondisyonu iyi olan kişilere uygundur.

Zorluk Derecesi 5: Yürüyüş eğimi artık zorlu ve fazladır. Çıkışlar 1000 m'yi de geçmeye başlar. Sert yapılı, taşlık, kayalık ve patikasız alanlardan gidilmektedir. Ormanlık alanları oldukça zorludur. Islak geçişler de mevcuttur. Rehberin oldukça deneyimli olması gerekir. Toplam yürüyüş süresi 8 saati bulmaktadır. Teknik çıkışlar içermemesine rağmen bu zorluk derecesi yüksek yürüyüş sportif, tecrübeli ve kondisyonu iyi, deneyimli yürüyüşçüler için uygundur.

Zorluk Derecesi 6: Bol eğimli, çıkışları ve inişleri fazla olan, çıkışları 1500 m'yi bulabilen, uzun süreli rota takibi gerektiren, zorlu arazi şartlarında ilerlenen yürüyüşlerdir. Gerekğinde konaklama yani kamp yapılabilir. Yürüyüş süresi 8 saat ve üzeri olmaktadır. Deneyim, dikkat, kondisyon, bilgi ve disiplin gerektirmektedir.

3. Konya’da Ekoturizm

Konya yöresindeki başlıca alternatif turizm çeşitleri; kültür turizmi, inanç turizmi, sağlık ve termal turizm, mağara turizmi, av turizmi, gençlik turizmidir. Bunlara ek olarak, Konya ili turizm arzına kazandırılabilir önemli bir potansiyel ekoturizm Güzergâhıdır (Sezgin, 2000: 87). Kültür ve Turizm Bakanlığı 2023 Türkiye Turizm Stratejisi’nde görüldüğü üzere Konya İli için geliştirilmesi hedeflenen alternatif turizm türlerinden biri de ekoturizmdir (kultur.gov, 2017). Yüzölçümü itibariyle Türkiye’nin en geniş arazisine sahip olan Konya, değişik kültür ve medeniyetleri bünyesinde toplamış bir açık hava müzesi görünümünün yanı sıra duyulmamış tabii güzelliklerini göstermek ve yaşatmak gayreti içerisinde. Çok özel bir konuma ve değere sahip olan Konya bölgesi, özgün bir çevre bütününde gerçekleştirilecek çevreye duyarlı bir turizm yaklaşımı ile kendine kaynak olan doğal ve kültürel çevreyi tüketmeyecek gelecek kuşaklara aktarımını sağlayacaktır. Konya ilindeki doğal ve kültürel değerler bu açıdan ekoturizm faaliyetlerine olanak sağlayacak yapıdadır (Uluslan, 2010: 64).

4. Araştırmanın Amacı ve Yöntemi

4.1. Araştırma Alanının Yeri, Sınırları ve Genel Özellikleri

Konya ili 36° 40' ve 39° 16' kuzey enlemleri ile 31° 14' ve 34° 26' doğu boylamları arasında yer almaktadır. Batısında Afyon ve Isparta, doğusunda Niğde, Aksaray, kuzeyinde Ankara ve Eskişehir, güneyinde Antalya, Karaman ve İçel illeri ile komşudur. Konya Anadolu’nun kuzey ve güneyinde doğu ve batıya doğru uzanan sıradağların iç kısmında 1000 m civarında bir yayla düzlüğünde yer almaktadır, bir göl tabanı olan ve kendi adıyla anılan bir ovanın batı kenarındadır. Geniş bir yayılım alanına sahip Konya’nın birçok kesiminde bozkır iklimi görülmektedir. Yaz ve kış arasında sıcaklık farkları çoktur. İlkbaharları kısa olan bölgede karasal iklimi görülmektedir. 2014 yılı adrese dayalı nüfus kayıt sistemine göre Konya’nın nüfusu 2.108.808 kişidir. Ekonomik açıdan Türkiye’nin gelişmiş kentlerinden biri olan Konya doğal ve tarihsel zenginlikleriyle de önem taşımaktadır. Çumra ilçesinde bulunan, Dünya’nın en eski yerleşimlerinden biri olan Çatalhöyük UNESCO Dünya Miras Listesi’ne alınmıştır (konya.com.tr, 2017).

4.2. Araştırmanın Amacı

Araştırmanın amacı, Konya Destinasyonu’nda turistik ürün çeşitlendirmesi politikası uygulanması gerekliliğinin ortaya konulması, bölgenin ekoturizm arzının incelenmesi ve uygulanabilir ekoturizm rotaları oluşturulmasıdır. Turizm literatürü incelendiğinde, ekoturizm

konulu çalışmaların genel itibariyle bilimsel tespit odaklı olduğu, uygulamaya yönelik çalışmaların eksik olduğu görülmüştür. Bilimsel tespite dayalı bir öneri niteliğinde oluşturulan ekoturizm rotaları, turizm sektörünün pratik kesiminin uygulayabileceği rotaların oluşturulması, aynı zamanda 2023 Türkiye Turizm Stratejisi'ndeki hedeflerin gerçekleştirilmesi noktasında katkı sağlamayı amaçlamaktadır.

4.3. Materyal ve Yöntem

Çalışmanın ana materyalini Konya İli doğal ve kültürel değerleri oluşturmaktadır. Çalışma alanında yer alan tüm, doğal ve kültürel değerler ayrı ayrı birer materyal olarak incelenmiştir.

Çalışmanın zaman ve maliyet kısıtları sebebiyle sadece Konya İli'ni kapsamı ve önerilen rotaların ekoturizm piyasasında en çok tercih edilen ekoturizm aktivitesi olan 'dağ yürüyüşü' çerçevesinde oluşturulması bir sınırlılık olarak kabul edilebilir.

Araştırmada, yerli ve yabancı kaynak, belgeler, makaleler, akademik çalışmalar, internet araştırmaları, kitaplar, konuyla ilgili web siteleri, raporlar, yayınlar, yapılan benzer çalışmalar ve görsel malzemelerden materyal olarak yararlanılmıştır. Kültür ve Turizm Bakanlığı'nın yaptığı çalışmalardan da yararlanılmış, yöredeki paydaşlardan alınan bilgilerden faydalanılmıştır. Ayrıca önerilen tur rotaları gezilmiş ve bu deneyim de çalışmanın geneline aktarılmıştır. Bölgesel sürdürülebilir turizm, ekoturizm, alternatif turizm faaliyet raporları, haritalar da materyal olarak kullanılmıştır.

Konya'da yer alan ekoturizm kaynaklarının belirlenmesinde, alanda yapılan araştırma sadece bu yıl değil, bölgeye yönelik önceki yıllarda yapılan gezi ve incelemeler, proje çalışmaları, bölgede yapılan rehberlikten edinilen deneyimler, çekilen fotoğraflar ve arşiv fotoğrafları da bu çalışmanın yardımcı materyalini oluşturmaktadır.

Çalışma, rotaların taşıdığı doğal ve kültürel değerlerin ve öneminin vurgulanması esasına dayanmaktadır.

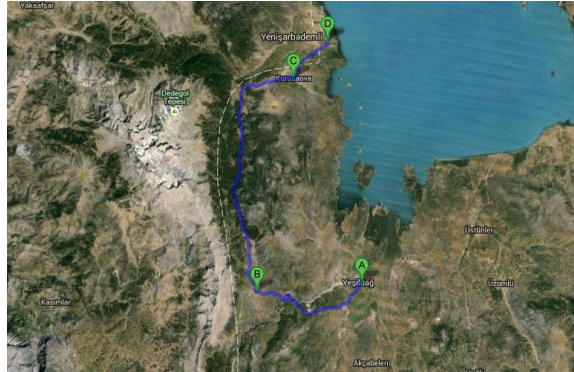
5. Konya İli Doğa Yürüyüş Yönleri

Çalışmanın içeriğinde yer alan, en çok tercih edilen ekoturizm aktivitelerinden olan trekking turlarının uygulanabileceği ekoturizm rotalarının keşfinde, Konya İli'nin doğal güzellikleri, tarihi ve kültürel değerleri, folklorik öğeleri tecrübe edilebilecektir. Oluşturulan trekking rotaları haritaları arazi özelliklerinin çalışmada aktarımının gerekliliği sebebiyle çalışmaya eklenmiştir. Turistik ürün çeşitlendirmesi kapsamında Konya'da uygulanması önerilen günübirlik ekoturizm rotaları aşağıdaki gibidir:

Beyşehir Dağ Yürüyüşü Güzergâhı

Beyşehir İlçesi Yeşildağ - Dumanlı - İslibucak Yaylası - Kurucuova - Gölyaka Gürlevik Kaynağı – Kubadabat Sarayı

Beyşehir Yeşildağ Beldesi'nden başlayan güzergâh Dumanlı istikametinde devam eder. Arazi giderek alçaldığından bu istikamet üzerinden İslibucak'a inmek kolay olur. İslibucak Yaylası kamp için çok uygun bir yerdir. Buradan hareketle Kurucuova istikametinde devam edilir ve Beyşehir Gölü'nün kıyı yerleşimlerinden Gölyaka beldesine varıldığında doğanın tüm güzelliklerini cömertçe sergilediği, yöre halkının "gürlevik şelalesi" adını verdiği yer altı su kaynağı ve şelale gezilebilir. Küçük bir göleti andıran yer altı su kaynağında alabalık ve kaya balığı da bulunmaktadır. Şelalenin oluşumu 1940'lı yıllarda köyde imece yapılarak gerçekleştirilmiş ve buradaki suların Beyşehir Gölü ile buluşması sağlanmıştır. Beyşehir Gölü kıyısında Kubadabat Sarayı kalıntıları gezilebilir. Selçuklu Sultanı I. Alaeddin Keykubad'ın (1220-1236) emriyle Sadeddin Köpek tarafından yapılmış Kubadabat Sarayı Külliyesi, günümüze ulaşabilmiş tek Anadolu Selçuklu saray yapısıdır (konya.bel., 2016). Zorluk derecesi 5 olan bir yürüyüş güzergâhıdır.



Resim 1. Beyşehir Dağ Yürüyüşü Güzergâhı

Kaynak: (maps.google.com)

Akören İlçesi Dağ Yürüyüşü Güzergâhları

Akören Merkez çıkışlı ilk güzergâh May Deresi istikametinde ilerlemektedir. Ardıc ağaçlarıyla kaplı doğal güzelliklerin olduğu yürüyüş güzergâhı sonunda May Barajı'nda balık avının yapıldığı alternatif bir ekoturizm rotasıdır. May Barajı, taşkın ve sulama amacıyla inşa edilmiştir. Bahar aylarında havzada artan su miktarı, yaz aylarında nerdeyse birkaç dönümlük bir havuz büyüklüğünde kalmaktadır. Burada değişik büyüklüklerde sazan ve aynalı sazan avlanmaktadır. Zorluk derecesi 5 olan, 18.7 km mesafeli rota Güzergâhı aşağıdaki gibidir:



Resim 2. Akören- May Deresi Dağ Yürüyüşü Güzergâhı

Kaynak: (maps.google.com)

Akören – Mavi Boğaz Trekking Güzergâhı: Mavi Boğaz adıyla bilinen kanyon; Akören İlçesi'ne bağlı Avdan Kasabası'nın güneyinde Çarşamba Çayı'nın geçtiği doğa harikası bir vadidir. Uzunluğu 36 km., genişliği 20-120 metre arasında değişir. Beyşehir-Suğla gölleriyle Bozkır çevresinin sularını Konya Kapalı Havzası'na ulaştıran Çarşamba Çayı, Mavi Boğaz adlı vadiden geçerek Konya'nın Çumra Ovası'na ulaşır. Mavi köprü barajından başlayan yürüyüş, vadi boyunca devam eder ve Pınarcık sapağında sonlandırılır. Yürüyüş günübirlik uygulanabilir, zorluk derecesi 2'dir.



Resim 3. Akören – Mavi Boğaz Dağ Yürüyüşü Güzergâhı

Kaynak: (maps.google.com)

Karapınar İlçesi Trekking Güzergâhları

Karapınar Karacadağ Trekking Güzergâhı: Karapınar İlçesi Hitit uygarlığından günümüze kadar mesken gören, Konya'yı doğuya bağlayan bir konumda geçmişte ipek yolu günümüzde de işlek bir karayolunun üzerinde bulunan bir yerleşim yeridir. Karacadağ volkanı, İlçe sınırı içerisindeki en önemli dağlık kütledir. Karapınar'a yaklaşık 23 km. uzaktaki Yeşilyurt Kasabası yakınlarından başlayan rota Karacadağ'ın 2100 m

yüksekliğindeki zirvesi istikametinde devam etmektedir. Üç zirvesi bulunan Karacadağ'da üç adet de kale kalıntısı ve yer altı şehirleri bulunmaktadır. Bu üç zirvenin ortasında Ovacık Yaylası bulunmaktadır. Ayrıca bu bölge nesli tükenmekte olan Yılkı Atları'na da ev sahipliği yapmaktadır (konya.gov, 2016) . Zorluk derecesi 6'dır.



Resim 4. Karapınar Karacadağ Dağ Yürüyüşü Güzergâhı

Kaynak: (maps.google.com)

Karapınar Erozyon Sahası Trekking Güzergâhı: Karapınar, Türkiye'nin tek çöl toprağı sayılabilir. Rota Karapınar Erozyon sahasından başlar ve obrukların gezilmesiyle devam eder. Çöl kavramlı alternatif bir ekoturizm rotasıdır. Zorluk derecesi 1'dir. Bölgede oluşan çölleşme buzul çağına kadar uzanmaktadır. Buzul çağında bölgede bulunan büyük bir gölden kalan mil ve tortuların rüzgârla taşınıp biriktirilmesiyle kumullar oluşmuştur. Zamanla sıralar halinde uzanan ve geniş bir alana yayılan kumullar gerçek bir çöle dönüşmüştür. Karapınar Çölü'nde kumulların istila ettiği volkanik kökenli tepelere bölgede 'ketir' veya ketirlik denilmektedir. Dünya'da en büyük rüzgâr erozyonunu önleme sahası bu ilçede yapılmıştır. Ağaçlandırma çalışmaları neticesinde, geçmiş yıllara göre çöl görüntüsü azalmıştır. Karapınar toprakları % 60'lara varan oranda kireçli bir yapıya sahiptir. İlçede birçok obruk mevcuttur. Acıgöl, Meyil gölü, Çıralı gölü gibi yeraltı gölleri bulunmaktadır (karapınar.bel, 2017).

Meke Tuzlası: Karapınar'ın 7 km. kadar güneydoğusunda Acıgöl'ün ise 4 km. kadar güneybatısındadır. 1,5 km. genişliğindeki elips şekilli kraterin ortasında göl yüzeyinden 140 m. yüksekliğinde piroklastik malzemedan oluşan bir tepe vardır. Meke tuzlasının oluşumunda iki safha söz konusudur. Birinci safhada önce maar tipi genişçe bir krater oluşmuş ve buraya sular dolmuştur. İkinci safhada ise volkanik bir patlama ile gölün ortasında daha ziyade riyolit ve bazalt cürufurlarından oluşan bir koni teşekkül etmiştir. Gölün derinliği 10–12 m.dir. Göl sularının tuzlu olması buranın 1952 yılına kadar tuzla olarak işletilmesine yol açmıştır.

Gerek Acıgöl gerekse Meke Tuzlasında ki gölün sularında bol miktarda sodyum, potasyum, kalsiyum, magnezyum, klor, sülfat ve karbonat vardır (Konya İl Çevre Durum Raporu, 2011).

Acıgöl Obruğu: Karapınar'ın 8 km. doğusunda, Karapınar-Ereğli yolunun kuzeyinde olup yoldan görülebilmektedir. Uzun eksenini 1750 m. Kısa eksenini 1250 m. olan bir elips şeklindedir. Gölün yamaçları oldukça diktir. Kesin bir bilgi olmasa da gölün derinliğinin 90 m. civarında olduğu söylenmektedir (Konya İl Çevre Durum Raporu, 2011).

Çıralı Gölü: Çıralı Gölü de Meyil Gölü gibi bir obruk gölüdür. Gölün yüz ölçümü 17,500 m²' dir (Konya İl Çevre Durum Raporu, 2011). Göl dairevi şekildedir ve derinliği 12 – 33 m arasında değişir ve göl kıyından hemen sonra keskin bir şekilde derinleşir. Göl yeryüzünden 80 m aşağıdadır. Suyu seviyesi Hotamış Bataklığı'na bağlı olarak değişir. Gölün suyu tatlıdır ve içinde birçok balık ve su canlısı yaşar. Çıralı Gölü çevresinin diğer bir özelliği ise, M.Ö. yaşamış olan bazı medeniyetlere ev sahipliği yapmış olmasıdır. Gölün çevresinde çok sayıda insan yapımı mağaralar ve yeraltı şehirleri bulunmaktadır. Bu mağaralar ve yeraltı şehirleri birbiriyle bağıntılıdır. Meyil Obruğu: Meyil Yaylasında yer alan Meyil Gölü 200 ile 300 metre çapında dairevi biçimde bir göldür (konyagezirehberi.net, 2016).



Resim 5. Karapınar Erozyon Sahası Dağ Yürüyüşü Güzergâhı

Kaynak: (maps.google.com)

Halkapınar İlçesi Dağ Yürüyüşü Güzergâhı

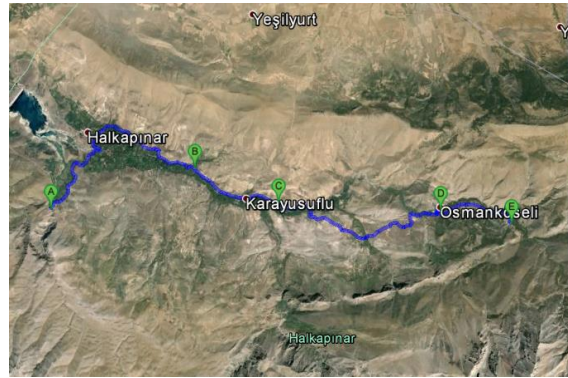
İvriz çayı kenarındaki İvriz Kaya Kabartmaları - Büyük Doğan Köyü -Kösere Köyü - Osman Köseli Köyü - Delimahmutlu - Arapçukuru

İvriz Kaya Kabartmaları: M.Ö. 3000 ile 2000 yılları arasında Anadolu'da kurulan şehir devletlerinden birisi de Ön Hititler tarafından kurulan ve merkezi Halkapınar ilçesinin 4 km. güneyindeki İvriz (İvriz)Köyünde bulunan Tuvana Krallığı (Tyana Herekleia) şehir devletidir, bu devlet merkezi İvriz (İvriz) olmak üzere M.Ö. 1200 ile 742 yılları arasında

hüküm sürmüştür. Bu krallıktan günümüze halen İvriz Köyünde bulunan Kral Warpalavas'a ait İvriz Kaya Kabartması kalmıştır (Bahar, 2014: 65).

Tuvana Krallığından günümüze kalan en önemli kültür varlığı, İvrizkaya Kabartması'dır. Bugün Halkapınar ilçesine bağlı Aydınkent Köyü içinde, Torosların kuzey eteklerindeki vadilerin birisinde kaya üzerine yapılmış olan bu anıt 4.20 m x 2.40 m ölçülerindedir. Torosların derinliklerinden gelen zengin kar sularının oluşturduğu tarihi İvriz Çayı'nın kaynağında, o çağlarda da Ereğli ovasına hayat veren bu suyun çıktığı yere, özellikle seçilerek yapılmıştır. Kaya'nın güneye bakan yüzeyine yapılmış olması sebebiyle oldukça iyi korunarak zamanımıza kadar gelmiş bir eserdir. Kabartma M.Ö. 800 yıllarında da bu bölgenin, Tuvana ülkesinin en görkemli krallarından Varpalawas tarafından yaptırılmıştır. Tanrının yüz kısmının önünde ve kralın arkasında Hitit hiyeroglif yazısı vardır. Bu yazıda "*Ben hâkim ve kahraman Tuvana Kralı Varpalawaş, sarayda bir prens iken bu asmaları diktim, Tarhundas onlara bereket ve bolluk versin*" denilmektedir. Bu eserin bir su kaynağı yanında yer alması ve kralın elini yumruk halinde yüzünün önünde tutması Hitit'lere özgüdür. Ayrıca, hiyeroglif içindeki W da yine Hititlere özgü bir durumdur, ama burada bulunan başak ve üzüm salkımı gibi tarımla ilgili objeler Aram'lılara özgü işaretlerdir. Kralın mantosunun iki ucu aşağıda altın bir fibula ile tutturulmuştur. Fibula ve Kral ile tanrının kemerleri Frig eserleridir. Bütün bunlardan yola çıkıldığında İvriz Kaya kabartmasının M.Ö. 730-720 yıllarında yapıldığı ve Aramlaşmış bir Hitit sanatı olduğu anlaşılır. Aram'lı Kral Varpalawas, Asur yazıtlarında M.Ö.738'li yıllarda Urballa olarak yazılmaktadır. Bu kabartma, Hitit ve Luvi kökenli yerli halk için yapılmış olduğundan, Aramca yerine bu iki halkın kullandığı hiyeroglif yazı şekliyle işlenmiştir (Bahar, 2014: 65).

Büyük Doğan Köyü-Kösere Köyü-Osman Köseli Köyü-Delimahmutlu-Arapçukuru güzergâhlı rota üzerinde Arapçukuru mevki kamp için uygundur.



Resim 6. Halkapınar Dağ Yürüyüşü Güzergâhı

Kaynak: (maps.google.com)

Hadim İlçesi Dağ Yürüyüşü Güzergâhları

Hadim Kaplanlı Köyü- Dülgerler Köyü Trekking Güzergâhı: Kaplanlı Köyü çıkışlı yürüyüş rotası, Göksu Vadisi istikametinde devam eder ve Göksu Irmağı takip edilerek Yağcı Köyü üzerinden geçilir, Yerköprü Şelalesi'ne varılır, Çiftepınar Köyü istikametinde devam edilip ve Dülgerler Köyü yakınlarında yürüyüş bitirilir.

Sedir, göknar ve kayınlardan oluşan orman kuşağında bulunan Kaplanlı Köyü'nden başlanan rota, Göksu Vadisi takip edilerek Yağcı Köyü istikametinde devam etmektedir. Güzergâh üzerinde bulunan Göksu Yerköprü Şelalesi Göksu Nehri üzerinde bulunan ünlü bir şelaledir. Yerköprü olarak adlandırılan mevkide, Göksu nehri, 550 m uzunluğunda ve 5-10 metre genişliğinde bir mağaranın içinden geçmektedir. Mağaranın oluşumu oldukça ilginç, Göksu vadisinin yan yamaçlarında meydana gelen heyelan sonucu vadi tıkanmış ve doğal bir baraj oluşmuştur. Daha sonra vadinin sağ yamacından çıkan ve şifalı olduğuna inanılan karstik Karasu Kaynağı, bu heyelan kütlelerinin üzerine yayılarak traverten bir kabuk oluşturmuştur. Göksu nehri zamanla bu doğal barajın altından suyun kuvvetiyle birlikte kendine yeni bir tünel açmış, bugünkü Yerköprü Mağarası'nı ve Yerköprü Şelalesi'ni meydana getirmiştir. Karasu şifalı karstik kaynağı ise, mağaranın hem girişinde hem de çıkışında, Göksu'ya hayat vermeye devam etmektedir. Travertenler ise platodan Göksu nehri yatağına 20 metre yükseklikten düşüş yaparak şelalelerin oluşmasına devam etmektedir. Şelalenin içerisinde mağarada çok sayıda sarkıt ve dikitler bulunmaktadır. Yerköprü Şelalesi'nin çevresinde bulunan yüzme alanları ile de ziyaretçiler için farklı bir aktivite imkanı oluşmaktadır. Bilhassa haziran ayı, yörede zakkum çiçeklerinin de açması ve pek çok ağacın çiçeklenmesi ile mükemmel bir dağ yürüyüşü bölgesi haline gelmektedir. Çiftepınar Köyü yörüklerin göçleriyle birlikte kuruluşunun 250 yıl öncesine dayandığı söylenen köyün nüfusu kış aylarında 75 yaz aylarında 150-200 civarındadır. Her yıl ağustos ayının ilk Pazar günü köyde yayla şenlikleri düzenlenmektedir. Kartal ve Yazlık Yaylaları gezildikten sonra Dülgerler Köyü istikametinde yürüyüşe devam edilir (koyumuz.net, 2016).

Dülgerler (Artanada) Köyü'nün bir tepenin eteğinde kayalığın başında kurulduğu söylenmektedir. Antik dönemde köyün günümüzde kurulduğu yerde Artanada Kenti bulunmaktaydı. Karamanoğlu Mehmet Bey'in annesinin bu köyden olduğu ve yakın zamana kadar kendisine ait bir evin bulunduğu söylenmektedir. Romalılar döneminde ise köyün adı Artenada'dır. Köyde Hitit, Yunan, Roma, Bizans, Selçuklu ve Osmanlı izleri bulunan köy zengin bir kültürel mirasa sahiptir. Tapınak kalıntıları ve mezar stelleri, Hititler'den kalma güneş kursu, Mısır ve Akdeniz dünyası ile ticaretin ispatı olan yunus motifli taşlar oldukça ilginç buluntulardır. Farklı dönemlerden kalan mimari parçalar devşirme yöntemi ile günümüzde köyün yapılarında

kullanılmaktadır (konya.gov, 2016). Bir açık hava müzesi özelliği taşıyan Dülgerler Köyü, sahip olduğu yöresel değerler ile önemli bir ekoturizm noktasıdır.

Dülgerler Işık İni Mağarası: Işık İni Mağarası arkeolojik doğal sit alanı olarak tescil edilmiştir. Bu mağara, büyük olasılıkla antik dönemlerde sığınak olarak kullanılmıştır (konya.gov, 2016). Mağara tabanında bulunan çanak çömlek kalıntıları insanların burada yaşadığı izlenimini vermektedir.



Resim 7. Hadim Kaplanlı Köyü- Dülgerler Köyü Dağ Yürüyüşü Güzergâhı

Kaynak: (maps.google.com)

Hadim Çaldağı – Bolat Yaylası Trekking Güzergâhı: Hadim Merkez - Çaldağı (Akdağ) Bölgesinde Çataloluk - Bolat Yaylası (Astra)

Çataloluk: Hadim İlçesi'nin kuzey batısında Çaldağı (Akdağ) bölgesinde bulunmaktadır. İlçe merkezine 10 km uzaklıkta olup kaynak suyundan çıkan suyu çatal şeklinde aktığından bu isim verilmiştir. Kamp için uygun bir alandır.

Bolat Yaylası ve Astra Antik Kenti: Bolat yaylası ören yeri, Hadim ilçesi Bolat köyü sınırları içinde kalan Temaşalık mevkiindedir. Literatüre adı Astra olarak geçmiş olan antik kentin Helenistik, Roma ve Bizans devirlerinde iskan gördüğü yüzey buluntularından anlaşılmaktadır. Kent, denizden yüksekliği 1760 m. olan Temaşalık Tepesi'nin doğu-batı yönünde uzanan düz zirvesinde yer alır (konya.gov, 2016). Zirvenin ortasında doğu-batı yönünde geniş bir alan şeklinde uzanan agoranın iki kenarında önemli yapılar sıralanmıştır. Etrafi harçsız moloz taşlarla örülü, surla çevrili tepenin doğu, güney ve kuzey eteklerinde Roma devrine ait çok sayıda sivil yapılar ve evler kümelenmiştir. Biri doğuda, diğeri batıda olmak üzere iki nekropolü vardır. Nekropollerde çok sayıda kül kutusu, stel ve mezar aslanı görülür. Batı nekropolünün batısında ve güneybatıdaki Kuralan Tepesi'nin doğu yamaçlarında Bolat Köyü'nün yayla evleri vardır. Harçsız, sıvasız, basit yığma moloz taştan yapılmış toprak örtülü, tek odalı bu yayla evleri 80-100 yıl önce yapılmaya başlanmış, evler yıkılmaya yüz tutmuştur. Batı nekropolünün yer aldığı Devler Gediği Düzlüğü'nden başlayan yol, Temaşalık Tepesi'nin güney yamacından surun orta kesimine ulaşır.

Meyilli ve dar bir yoldur. Kentin giriş kapısının alt kısmı yerinde kalmış, üst kemeri ve diğer parçaları yerdedir. Kapıdan agoraya girilir. Agoranın güney kenarında çarşı yapısı uzanır, daha sonra doğuya doğru Zeus Astragos tapınağının kalıntıları görülür. Agoranın batı kısmında kapı karşısında iki heroon kalıntısı vardır. Agoranın batı bitişinde yüksekçe ve etrafı duvarla çevrili kale yer alır. Kaleye doğudan kemerli bir kapı ile geçilir. Kalenin kuzey kesiminde ikinci bir tapınak kalıntısı görülür. Bunun bir tapınak olduğu, içinde ele geçen yazıttan anlaşılmıştır. Agoranın kuzey kenarında, batıda Roma Devrinden kalma bir auditorium yer alır. Dokuz basamaklı, sekiz metre çapında, 2/3 daire planlı auditoriumun doğusuna M.S. 5-6. yüzyılda bir kilise yapılmıştır. Kilise üç nefli bazilika planlıdır. Temizlik sonucu ortaya çıkartılmıştır. Auditorium bu dönemde de kilisenin toplantı yeri olarak kullanılmış olmalıdır. Kentin doğu kapısından doğu nekropolüne geçilir. Doğu nekropolünün doğu kenarında girişi batıdan etrafı avlu duvarı ile çevrili anıtsal bir mezar vardır. İçinde iki lahit teknesi görülmektedir. Anıtsal mezarın kuzeybatı yanında bir heroon görülür. Anıtsal mezarın kuzeybatısında açılan seramik fırını, M.S. 2.-3. yüzyılda Roma Devrinde, burada seramik üretildiğini kanıtlamıştır (konya.gov, 2016).



Resim 8. Hadım Çaldağı – Bolat Yaylası Trekking Güzergâhı

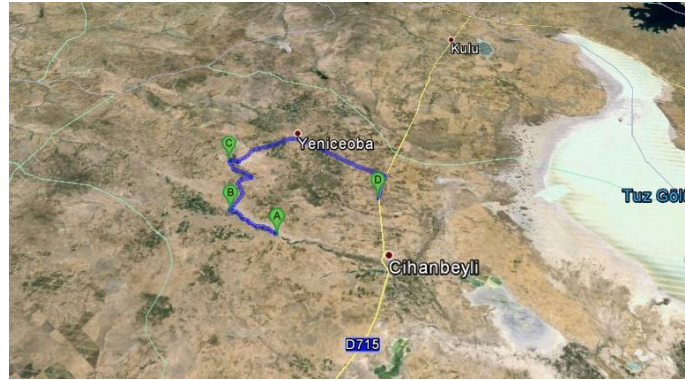
Kaynak: (maps.google.com)

Cihanbeyli İlçesi Dağ Yürüyüşü Güzergâhı

Cihanbeyli İnsuyu mesire alanı - Pınarbaşı Köyü - Kuşça Kasabası - Kuşça'dan (Bisiklet ile 30 km sonra Damlakuyu Köyü)

İnsuyu kasabası ismini kasabadaki in ve mağaralardan çıkan sulardan almıştır. Dağlık bir alandır ve yaylaları, içme suyu kaynakları, mağaraları ile ekoturizm faaliyetleri açısından çok zengin bir bölgedir. Pınarbaşı mahallesinden doğan çay İnsuyu'ndan çıkan kaynak suları ile de beslenerek kasabayı ve ilçe merkezini ikiye bölerek İnsuyu Çayı olarak Cihanbeyli Göleti'ne dökülmektedir. Kamp için de uygundur.

Pınarbaşı Mağarası Kretase kireçtaşlarındaki belirgin bir fay üzerinde gelişmiş yatay bir mağaradır. İçinden büyük bir karstik kaynak çıkan mağarada geçmesi zor sifon ve göller yer alır. Ayrıca Damlataş birikimi yönünden son derece zengindir. İnsuyu Beldesi'nden 8 km yürüyüş sonrasında Kuşça Kasabası'na ulaşılmaktadır. 19. yy'a kadar Kelhasan Köyü'ne bağlı bir yayla olduğu bilinmektedir. Kuşça Beldesine 2 km mesafede bulunan 'Celil Boğazi' mevki Kapadokya, Afyon ve Narman'dan sonra Türkiye'deki dördüncü peribacası bölgesidir. Özellikle sarı renkte açan çiçekleri ve değişik türdeki bitkileri ile dağ tavşanlarının olduğu bölge özgün nitelikte bir ekoturizm merkezi olabilme potansiyeline sahiptir. Damlakuyu Köyü çevresi Hititler, Frigler, Lidyalılar ve Perslerin hâkimiyetine girmiş bir yerleşim yeridir. Köyde bulunan Hitit dönemine ait bir Hüyük (büyük çorca hüyüğü) bunun kanıtıdır. Çorca, akan iki sudur. Büyük bir dere görünümünde olan su, hüyüğün altından geçerek 'Çoraklık' denilen yerde yeryüzüne çıkmaktadır. Hüyük'ün karşısındaki küçük tepenin altından geçen suya ise 'Küçük Çorca' denilmektedir. Hüyük'ün kuzey tarafında kapıya benzer, işlemeli bir taş bulunmaktadır. Rivayete göre bu taş, tam karşısındaki tepelerde üzerinde işlemleri olan bir başka taşı göstermektedir. 1967 yılında Hüyük üzerinde Atatürk anıtı yapılmış ve bir mesire alanı oluşturulmuştur. Köyün doğusunda bir 30m²'lik bir alanı kaplayan bir 'Düden' bulunmakta olup Hüyük'ün altından geçen suyla beslenmektedir. Suyun sodalı olması sebebiyle eskiden köylülerin akan suyla yün ve buğday yıkadıkları söylenmektedir. Düdenin bitki örtüsü 'Kındıra' denilen bir bitkidir. Bu bitki köy evlerinde dam örtüsü olarak kullanılmıştır (konya.gov, 2016).



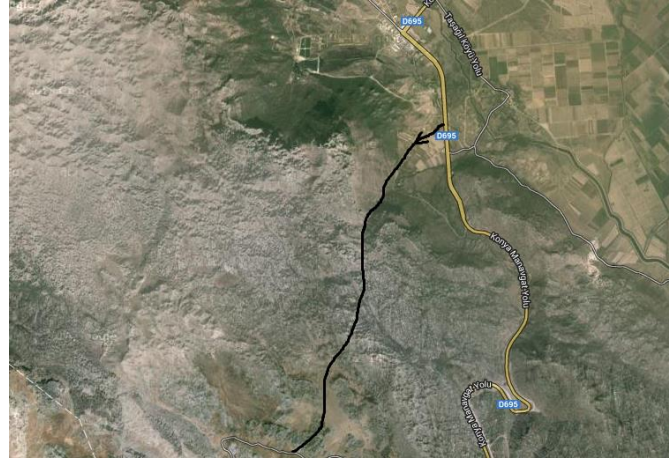
Resim 9. Cihanbeyli İnsuyu - Damlakuyu Köyü Dağ Yürüyüşü Güzergâhı

Kaynak: (maps.google.com)

Seydişehir İlçesi Dağ Yürüyüşü Güzergâhları

Seydişehir Kervan Yolları Dağ Yürüyüşü Güzergâhı: Konya, Seydişehir, Antalya yolunu takip ederek araçla Beldibi mevkesine ulaşıp buradan yürüyüşe başlanmaktadır. Roma döneminde kervan yolu olarak kullanılmış bir güzergâhtır. 'Via

Sebaste' yolu ismiyle bilinmektedir (www.konya.gov.tr, 2016). Patika takip edilerek Okluk Yaylası'na ulaşılmaktadır. Giden Gelmez Dağları istikametinde devam eden rota üzerinde çeşitli bitki türleri (sümbül, çiğdem, lale) görülebilmektedir. Madenli yaylası (yöre halkının deyişle eşek çukuru) yönünde devam eden yürüyüş taş döşeli bozulmamış kervan yollarının bulunduğu Sakaltutan Geçidi sonrasında Bulamaç Kazanı mevkiine sonlanmaktadır. 1600m rakımlı yürüyüş rotası toplamda 14 km uzunluğundadır. Kamp için uygundur.



Resim 10. Seydişehir Kervan Yolları Dağ Yürüyüşü Güzergâhı

Kaynak: (maps.google.com)

Oğlakçı Köyü - Kovalı gölü - Dipsiz Göl - Elmas Şehri Dağ Yürüyüşü Güzergâhı: Konya, Seydişehir Çavuş Kasabası istikameti takip edilerek Oğlakçı Köyü'ne varılır ve yürüyüş buradan başlar. Kovalı Gölü, Dipsiz Göl ve Elmas Şehri'nin bulunduğu Elvas Tepesi'ne ulaşılır.



Resim 11. Seydişehir Oğlakçı Köyü - Elmas Şehri Dağ Yürüyüşü Güzergâhı

Kaynak: (maps.google.com)

Meram İlçesi Dağ Yürüyüşü Güzergâhları

Meram Kilistra – İnce Dağ Yürüyüşü Güzergâhı

Kilistra (Lystra) antik kenti Konya'nın 49 km güneybatısında Konya Meram ilçesi, Hatunsaray beldesine bağlı Gökyurt köyündedir. İncil'de söz edilen Aziz Paulos'un seyahatleri sırasında uğradığı Anadolu kentlerinden Lystra aynı zamanda ünlü Kral Yolu üzerindedir (konya.gov, 2016).

Kilistra, yumuşak kayalıklara oyulmuş kiliseleri, sarnıçları, evleriyle Kapadokya izlenimi veren bir güzergâhtır. Kaya oyuğu yerleşimi şeklindeki kentin kuruluşunda ve yapılaşmasında gizlilik esas alınmıştır. Roma devrinde hristiyanlığı kabul etmiş halk, putperest kitlelerin ve yağmacıların yoğun saldırılarına dayanamayarak saklanmaya elverişli dağlık kesimlere geçmişlerdir. Doğal bir kaya gibi görünen yerleşme yerlerinin iç kısımları geniş mekânlar halinde oyulmuş, aydınlatma ve havalandırma güzlenmiş mazgal açıklıklarla sağlanmıştır. Hristiyanlar tarafından kutsal sayılan Kilistra'da beş şapel, bir şaraphane, bir su sarnıcı, bir seramik atölyesi, iki gözetleme kulesi, bir karakol, bir manastır grubu, bir şehir merkezi kazılıp temizlenmiştir. Kilistra antik kentine otomobil ile Hatunsaray yönünden gelen ve halen taş döşemeleri yerinde korunmuş, köyün doğusunda yer alan Kral Yolu izlenerek Devrek bölgesine ulaşılmaktadır. Burada kentin girişinde gözetleme kulesi, sarnıç ve mezarlar gezilebilir durumdadır. Kentin içine ulaşan antik yol izlenerek Konacak bölgesine ulaşıldığında burada anıtsal antik mezarlar ve mezarların yer aldığı kayalığın batı eteğindeki toplantı salonu ve diğer sosyal amaçlı yapılar görülmektedir. Güneyinde yer alan 8. yy'a tarihlenen Haç Planlı Şapel, içten ve dıştan tamamen kayaya oyulmuş bir yapıdır. Buradan batıya devam eden Kral Yolu'nun diğer girişine ait ikinci gözetleme kulesi, ikinci karakol ve sarnıç ile geç devirlerde testi ve çanak çömlek yapımında kullanılan 'Kapçı İni' gezilmektedir. Sonrasında Köy merkezinde yer alan Köy Konağı'nın batısında yer alan su sarnıcı, Söğütlü Deresi'ndeki suyolları gezilebilir. Buradan köylülerce 'Paulönü Mevkii' denilen yerde Sümül Kilisesi gezilebilir. Bu noktadan Ardıçlı Tepe'nin kuzey yamacında bulunan büyük su sarnıcına doğru giderken nekropol alanındaki anıtsal kaya mezarları görülebilmektedir. Gökyurt Köyü'nün sakinleri Kilistra Antik Kenti üzerine yerleşmiştir. Haziranın ilk haftası burada şenlikler yapılmaktadır (www.konya.com.tr, 2016).

Kilistra'dan hareketli yürüyüş rotası yöresel adıyla Alisumas Dağı üzerinden, Meram İnce Kasabası istikametinde devam eder. 33km mesafeli rota 2000m-1700m- 1500m iniş ve çıkışlardan oluşan bir güzergâhtır. Zorluk derecesi 6 dır.



Resim 12. Meram Kilistra – İnlice Dağ Yürüyüşü Güzergâhı

Kaynak: (maps.google.com)

İnlice Köyü'nden başlayıp, İlyasbaba Dağı istikametinde devam eden yürüyüş rotası 2154m rakıma sahiptir ve 10 km uzunluğundadır.



Resim 13. Meram İlyasbaba Dağı Dağ Yürüyüşü Güzergâhı

Kaynak: (maps.google.com)

Kızılören Beldesi yakınlarından başlanan yürüyüş; 2188m rakımı olan güzergahtır. 8 km tırmanış ve 9 km iniş sonrası Kent Ormanı'nda sonlanmaktadır.



Resim 14. Meram Kızılören – Kent Ormanı Dağ Yürüyüşü Güzergâhı

Kaynak: (maps.google.com)

Yeşil Tekke Köyü çıkışlı rota Sultandediği Dağı doğrultusunda devam etmektedir. 2260m rakımlı bir yürüyüş güzergâhıdır.



Resim 15. Meram Yeşil Tekke Köyü- Sultandediği Dağı Dağ Yürüyüşü Güzergâhı

Kaynak: (maps.google.com)

Erenkaya Köyü çıkışlı yürüyüş rotası 2010m rakımlı bir güzergâh olup, köyün yakınındaki Erenkaya Dağı istikametinde 10 km mesafeli bir rotadır.



Resim 16. Meram Erenkaya Dağı Dağ Yürüyüşü Güzergâhı

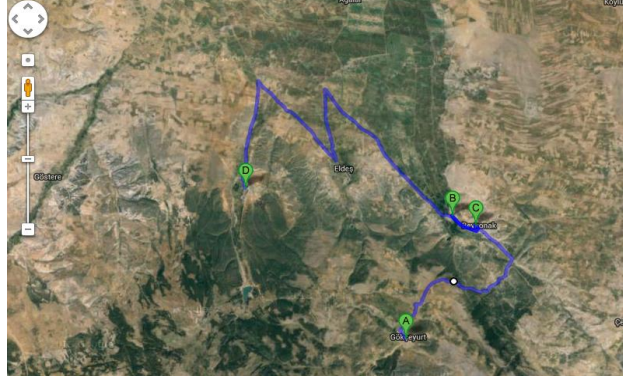
Kaynak: (maps.google.com)

İlgın İlçesi Dağ Yürüyüşü Güzergâhı

Gökçeyurt Köyü – Mahmuthisar Köyü – Beykonak Kasabası – Bulcuk Köyü

Sultandağları'nın bozulmamış doğasının tecrübe edilebileceği ve dağ köylerinin uğrak noktası olduğu bu güzergâh 13 km uzunluğundadır. Gökçeyurt Köyü'nün eski adı Kempos'tur. Kuruluşunun Anadolu Selçuklu Medeniyeti'ne dayandığı söylenen köy Sultandağları'nın uzantısı olan Yumurtepe, Çamderesi ve Akdağ ile çevrilidir. Çevresinde Örenler, Yarıктаş, Armutlu; Cırıkçı, Kozlu ve Ketenlik başta olmak üzere 10 civarında yaylası bulunması sebebiyle ilde bulunan önemli potansiyel ekoturizm alanlarından biridir. Mahmuthisar Köyü Sultan dağlarının uzantısı olan Ambayıt dağı, Çardaktepe ve Atuçuran dağlarının eteğinde Yeşil göl su kaynağının yaklaşık 700 m. yakınında İllice çayı ve Cami çayı etrafında ovaya açık vaziyette kurulmuş bir orman köyüdür. Köyün kuruluş tarihi ile ilgili

kesin bilgiler bulunmamasına rağmen Romalılar döneminde bir sanat ve ticaret merkezi olduğu bilinmektedir (konya.gov, 2016). İlice ve Cami çayları arasında bulunan Mahmuthisar höyüğü üzerinde antik bir kaleye ait sur izleri bulunmaktadır. Meşe, ardıç vb. çalılarla kaplı araziden Beykonak Köyü istikametine devam edilir.



Resim 17. Ilgın Dağ Yürüyüşü Güzergâhı

Kaynak: (maps.google.com)

6. Sonuç ve Öneriler

Günümüz turizm tüketicilerinin seyahat eğilimlerinde meydana gelen değişmeler dikkate alındığında, alternatif turizm potansiyeli olan bazı bölgelerin yeni turistik ürünleri turizm arzına sunması, yeni politikalar üretmesi ve bunları etkin bir şekilde uygulaması bir zorunluluk haline gelmektedir. İnanç turizmine yönelik iç turizm hareketlerinin yoğun olduğu Konya İli, sahip olduğu doğal ve kültürel çekicilikleriyle ekoturizm açısından da önemli bir bölgemizdir. Ekoturizmin sürdürülebilir bir yapıda gelişmesi açısından, yörenin bu çekiciliklerinin planlı bir şekilde turizm arzına sunulması gerekmektedir. Yeterli arz kaynaklarına sahip Konya güzergâhı için önerilen ekoturizm rotalarının planlı ve kontrollü uygulanması adına, kamu kurumlarından, işletmelerden, ekoturistlerden ve yerel halktan beklenenler aşağıdaki gibidir;

Ekoturizm konusunda kurallar ve standartlar geliştirilmeli ve ekoturistlerin fiziksel ve kültürel çevreye etkilerini kontrol edecek yasalar oluşturulmalıdır. Ekoturizm merkezlerine gerçekleştirilecek yatırımların yörelerin taşıma kapasitesi göz önünde bulundurularak yapılması gerekmektedir. Ekoturistlerin milli park, doğal koruma alanı, vb. ilan edilmiş bölgelerde, ilgili bakanlık ve kurumlarca konulmuş kurallara kesinlikle uyması, kamp yapılması yasak alanlarda ya da kısıtlamalı bölgelerde kurallara uyarak ekoturizm aktivitelerini gerçekleştirmesi gerekmektedir. Seyahat acentaları, ekotur uygulamalarında doğa ve dağ rehberliği uzmanlığı olan rehberler kullanılmalıdır. Ayrıca eğer turistler ekoturizm konusunda gerekli bilgi ve donanıma sahip değilse, eğitimleri sağlanmalıdır.

Aynı şekilde yerel yönetimlerin; ekoturizm merkezlerindeki konaklama ve yeme içme tesislerinin fiziksel ve kültürel çevreyle uyumlu bir şekilde yapılması, çevreyi en az kirletecek şekilde geliştirilmesi, gürültülü ve kirlilik yaratan araçlardan kaçınılması, su ve enerji tüketiminin sürdürülebilirlik ilkeleri ile eşgüdümlü gerçekleştirilmesi hususlarını denetlemeleri gerekmektedir. Ekoturizme hizmet eden işletmelerde çalışan personelin yerel çevreden seçilmesi ve çalışanların ekoturizm bilincine sahip kişiler olması gerekmektedir.

Doğası ve kültürel değerlerini geçmişten günümüze koruyabilen bölgelerde uygulanan ekoturizm faaliyetlerinden, çalışma kapsamında ele alınan Dağ Yürüyüşü , kuş gözlemciliği mağaracılık ve yayla turizmi uygulamalarının etkin bir şekilde gerçekleştirebilmesi için yerel halkın rolü çok önemlidir. Yörelere flora ve fauna değerlerinin sürdürülebilirliğinin sağlanması ekoturizm için vazgeçilmez bir prensiptir. Yöre halkının doğal ve kültürel miraslarını öğrenmesi ve bu değerleri yükseltmesi için eğitim programları sağlanmalıdır. Ekoturizmin en önemli bileşenlerinden olan kültürel mirasın korunması adına, yöresel gelenek ve görenekler içerisinde yer alan el sanatları, yerel mutfak, folklor, müzik, giyim-kuşam, yerel mimari gibi özelliklerin yaşatılması gerekmektedir. Kırsal alanlarda yetişen meyve ve sebzeler ve bunlardan yapılan ürünler ekoturizm bölgelerindeki paydaşlardan olan yerel halk için gelir kaynağı olacağından bu ürünlerin pazarlanması bir program çerçevesinde yapılmalıdır. Yayla turizmi, çiftlik turizmi desteğiyle Konya’da geliştirilmesi gereken alternatif bir turizm çeşididir. Çalışmada görüldüğü üzere, Konya yöruk kültürünün sürdürüldüğü bir bölgedir. Bu yöresel doku Konya’nın turistik arzına kazandırılmalıdır. Yaylalara doğaya ve kültürel dokuya uygun yayla evleri inşa edilebilir. Eski Türk yaşam kültürüne ait köyler oluşturulabilir. Yayla mevsiminde, bu bölgeye turlar düzenlenip, yöruk çadırları kurulup, güzergâhların taşıma kapasitesi göz önünde bulundurularak, turistlerin yöre halkının yaşamını tecrübe etmeleri sağlanabilir. Konya’nın ekoturizm potansiyelinin, yöresel şenliklerinin, kültürel etkinliklerinin medya aracılığıyla potansiyel talebe aktarılması ve yörenin ekoturizm aktiviteleri ile ilgili etkin tanıtım ve pazarlama faaliyetlerinin gerçekleştirilmesi gerekmektedir.

Çalışmada Konya’da ekoturizm potansiyeli olan ilçelerde, ekoturizm etkinliklerinin belirlenmesi ve bunların gerçekleştirilebileceği alanların saptanması ile turizm şirketleri, yöre halkı ve kamu yöneticilerinin ortaklaşa çıkarabilecekleri turistik ürünler için bir altyapı oluşturulmuştur. Oluşturulan ekoturizm rotalarının işaretlenmesi, Türkiye’de çeşitli araştırmacılar tarafından hazırlanan alternatif kültür rotalarına dâhil olması ve gelecekte, Avrupa Kültür Rotaları Enstitüsü ile ülkemiz Kültür ve Turizm Bakanlığı’nın protokol antlaşmaları gerçekleştirilmesi durumunda Avrupa ekoturizm konseptli rotaların Türkiye ayağı

olması gerekmektedir. Farklı ekoturizm rotalarının keşfi ile bu bölgenin turistik ürün çeşitliliği daha da artırılabilir. Yeni ekoturizm rotalarının tespiti, rota işaretlemesi, dokümanite edilip tanıtımı ve sürdürülebilirliğinin sağlanması ile ilin turistik imajı değiştirilebilir, bölgeye gelen turist portföyü genişletilebilir ve turizmin bölgeye ve ülkeye sosyal, ekonomik ve çevresel katkıları artırılabilir.

Oldukça geniş bir coğrafi alana yayılmış olan Konya'nın, ekoturizm aktivitelerinin uygulanabilmesi için uygun bir güzergah olduğunu ortaya koymak adına il geneli baz alınarak yapılan bu çalışma sonrasında, her bir ilçesi için daha detaylı araştırmalar yapılabilir. Diğer turizm türleri için de rotalar araştırılmalıdır. Birkaç turizm türü birleştirilerek de farklı tur konseptleri uygulanabilir. Çünkü bu bölge, yan turistik ürünler açısından çok zengindir. Örneğin; ekoturizm & gastronomi tur rotaları. Hem iç pazarda hem de dış pazarda turistik talebin ilgisini çekecektir.

Kaynakça

- AKSİT, S. (2007). Doğal Ortam Duyarlılığı Açısından Sürdürülebilir Turizm, *Sosyal Bilimler Enstitüsü Dergisi, Erciyes Üniversitesi*, 1997, Sayı:23, s 441-460.
- BAHAR, H. (2014). *Tarih öncesinden Ortaçağ'a Konya ve Çevresinin Siyasal ve Kültürel Yapısı*, Konya Doğa Eğitimi, Konya: Çizgi Yayınevi.
- DEMİR, C. ve Çevirgen, A. (2006). *Turizm ve Çevre Yönetimi*. (1.Baskı). Ankara: Nobel Yayın Dağıtım.
- DEMİR, C.ve Çevirgen, A. (2006). *Ekoturizm Yönetimi*. (1. Baskı). Ankara: Nobel Yayın Dağıtım.
- DURMUŞ, Yavuz ve diğerleri (2007). *(Çoruh Vadisi) İspir, Uzundere ve Yusufeli Bölgelerinde Yapılan Yeni Dağ Yürüyüşü Rotaları*, Doğu Anadolu Turizm Geliştirme Projesi Dağ Yürüyüşü Raporu, Erzurum.
- ESKİYÖRÜK, D. (2013). Ekoturizm kapsamında dağ ve doğa yürüyüşü potansiyeli: Orta Toroslarda Aladağlar ve Bolkar dağları. Murat İsmet Haseki (ed). II. Doğu Akdeniz Turizm Sempozyumu (Ekoturizm). Adana: Ofis Reklam Danışmanlık.
- GAUL, D. (2003). Environmental Impacts of Ecotourism a Review of Literature. Web Sitesi:www.fao.org/forestry/foris/pdf/foph/ecotour.pdf, (Erişim Tarihi: 22.01.2014).
- HACIOĞLU, N. (2006). *Seyahat Acentacılığı ve Tur Operatörlüğü*, Ankara: Nobel Akademik Yayıncılık.
- HVENEGAARD, G. (1994). *Tourists, Ecotourists and Birders at Doi Inthanon National Park*. Unpublished Ph.D. Thesis, University of Victoria Department of Geography, Canada.
- PEARCE, Philip L. (2013). Initiatives for the development of tourism in tropical Australia. Working Paper. The Cairns Institute, James Cook University, Cairns, QLD, Australia.
- POLAT, A. (2006). *Karapınar İlçesi ve Yakın Çevresi Peyzaj Özelliklerinin Ekoturizm Kullanımları Yönünden Değerlendirilmesi Üzerine Bir Araştırma*, Yayınlanmamış Doktora Tezi, Selçuk Üniversitesi Fen Bilimleri Enstitüsü, Konya.
- SEZGİN, M. (2000). *Turistik Yatırımlar Açısından Konya Yöresinin Turizm Potansiyelinin Değerlendirilmesi*, Yayınlanmamış Yüksek Lisans Tezi, 129 Gazi Üniversitesi Sosyal Bilimler Enstitüsü Turizm İşletmeciliği Anabilim Dalı, Ankara.
- TETİK, N. (2012). *Turist Rehberlerinin Ekoturizm Alanındaki Yeterlilikleri: Doğu Karadeniz Örneği*, Yayınlanmamış Doktora Tezi, 130 Balıkesir Üniversitesi Sosyal Bilimler Enstitüsü Turizm İşletmeciliği Anabilim Dalı, Balıkesir.
- UCKUN, C.G. ve Turkey, O. (2003). "Alternatif Turizm Türlerinin Sürdürülebilirliği", Türkiye'nin Alternatif Turizm Potansiyeli ve Güncel Sorunları Konferansı, 3-4 Mayıs, Çankırı.
- ULUSAN, Y. ve Batman O. (2010). Alternatif Turizm Çeşitlerinin Konya Turizmüne Etkisi Üzerine Bir Araştırma, *Selçuk Üniversitesi Sosyal Bilimler Enstitüsü Dergisi*, Sayı:23, ss.243-260.
- VALENTINE, P. S. (1992). "Review. Nature-based tourism" In B. Weiler ve C. M. Hall (Eds.), *Special Interest Tourism*, London: Belhaven Press,pp.105-127.

- WOOD, M. (2002). *Ecotourism: Principles, Practises & Policies for Sustainability*, France: United Nations Publication.
- YALÇIN, G. (2007). *Çiftlik İlçesi (Niğde) Doğal Kültürel Coğrafya Araştırmaları ve Ekoturizm*. Yayınlanmamış Yüksek Lisans Tezi. Niğde Üniversitesi Sosyal Bilimler Enstitüsü, Niğde.
- YILMAZ, H. (2008). *Turizm Çeşitlendirilmesi Kapsamında Eko turizm Ürünü Olarak Tatil Çiftlikleri: Türkiye'deki Tatil Çiftliklerine Yönelik SWOT Analizi*, Yayınlanmamış Doktora Tezi, Afyon Kocatepe Üniversitesi Sosyal Bilimler Enstitüsü, Afyon.
- Csb.gov. (2016). 03.05.2016 tarihinde www.csb.gov.tr/db/ced/editor/dosya/konya_icdr2011.pdf adresinden erişildi.
- Ecotourism.org. (2016).02.03.2016 tarihinde <http://www.ecotourism.org> adresinden erişildi.
- Karapınar.bel. (2016). 06.11.2016 tarihinde <http://www.karapınar.bel.tr/turistik> adresinden erişildi.
- Konya.bel. (2016). 02.03.2016 tarihinde <http://www.konya.bel.tr> adresinden erişildi.
- Konya.com. (2016). 03.05.2016 tarihinde <http://konya.com.tr/genel-bilgiler/> turistik adresinden erişildi.
- Konya.gov. (2016). 02.03.2016 tarihinde <http://www.konya.gov.tr> adresinden erişildi.
- Konyagezirehberi.net. (2016). 10.11.2016 tarihinde <http://www.konyagezirehberi.net/konya-cirali-gol> adresinden erişildi.
- Koyumuz.net (2016). 10.11.2016 tarihinde <http://www.koyumuz.net/ilce-526-Konya-Hadim-koyleri> adresinden erişildi.
- Ktbyatirimisletmeler. (2016). 02.03.2016 tarihinde <http://www.ktbyatirimisletmeler.gov.tr> adresinden erişildi.
- Kultur.gov. (2016). 01.01.2016 tarihinde <http://kurumsal.kultur.gov.tr> adresinden erişildi.
- Ormansu.(2016). 03.05.2016 tarihinde <http://www2.ormansu.gov.tr> adresinden erişildi.
- Ormansu.gov. (2014). 01.01.2014 tarihinde <http://bolge8.ormansu.gov.tr> adresinden erişildi.
- Unwto. (2016). 02.03.2016 tarihinde <http://www2.unwto.org/en> adresinden erişildi.