

## Farklı Kültürler İçerisinde Eğitim Gören 12-17 Yaş Grubu Türk Çocuklarının Estetik Beğeni Düzeylerinin Karşılaştırılması<sup>1</sup>

DOI: 10.26466/opus.470120

Hatice Kübra Özalp\* - Melek Gökay\*\*

\*<sup>1</sup>Dr. Öğr. Üyesi, Necmettin Erbakan Üniversitesi Ahmet Keleşoğlu Eğitim Fak. Konya/ Türkiye

E-Posta: [hkozalp@konya.edu.tr](mailto:hkozalp@konya.edu.tr)

ORCID: [0000-0001-6710-3117](https://orcid.org/0000-0001-6710-3117)

\*\*Prof. Dr., Necmettin Erbakan Üniversitesi Ahmet Keleşoğlu Eğitim Fak. Konya/ Türkiye

E-Posta: [mgokay@konya.edu.tr](mailto:mgokay@konya.edu.tr)

ORCID: [0000-0002-4788-6115](https://orcid.org/0000-0002-4788-6115)

### Öz

Bu çalışmada Batı ve Türk kültüründe yaşayan Türk öğrencilerin Türk kültürü ve Batı kültürü algılarını ve buna bağlı olarak değişeceği düşünülen estetik beğenilerini tanımlamak ve karşılaştırmak amaçlanmıştır. Nicel ve nitel araştırma yöntemlerinin birlikte kullanıldığı karma araştırma modeli ile desenlenen bu araştırma Almanya ve Türkiye’de yaşayan 12-17 yaş grubu toplam 310 Türk öğrencinin katılımıyla gerçekleştirilmiştir. Ankette yapıldığı dönem, biçim, form, renk ve konu bakımından benzerlik gösteren Batı ve Türk kültüründen birer eserin yer aldığı 15 soru bulunmaktadır. Öğrenciler her soru için beğendikleri bir eseri tercih etmişler ve her soruda bu eseri neden tercih ettiklerini belirten ifadeler yazmışlardır. Anketten elde edilen nicel veriler SPSS programında (iki yönlü) Kay-Kare testi ile analiz edilmiştir. Kültürü yansıtan eserlerin farklı kültürlerde yaşayan insanlar üzerindeki etkilerini ortaya koymayı amaçlayarak elde edilen öğrenci cevapları ise içerik analizi ile analiz edilmiştir. Araştırmanın sonucunda öğrencilerin estetik tercihlerinde ait oldukları kültürün etkisi hissedildiği gibi içinde yaşadıkları diğer kültürlerin de etkisinin olduğu anlaşılmıştır. Öğrencilerin estetik beğenilerinde dil, din, vatan sevgisi, popüler kültür ve geleneksel kültür motifleri gibi kültürel faktörlerin etkisinin yoğunlukta olduğu görülmüştür.

**Anahtar Kelimeler:** Kültür, Estetik Tercih, Estetik Beğeni, Sanat Eğitimi.

<sup>1</sup> Bu araştırma, Necmettin Erbakan Üniversitesi Eğitim Bilimleri Enstitüsü, Güzel Sanatlar Eğitimi Anabilim Dalı, “12-17 Yaş Grubu Türk ve Alman Çocuklarının Estetik Beğeni Düzeylerinin Karşılaştırılması” adlı Doktora Tezinden üretilmiştir. Araştırmanın Almanya’da yaşayan Türk ve Alman çocuklar üzerinde yapılması süreci UNESCO-Kültür eğitimi öğrenci danışmanı Dr. Ernst Wagner ile birlikte yürütülmüştür. Araştırmaya Deutscher Akademischer Austauschdienst (DAAD) burs vererek destek olmuştur.

## Comparison of Aesthetic Appreciation Levels of 12-17 Years of Age Turkish Children Studying in Different Cultures

### Abstract

*In this study, it is aimed to define and compare the Turkish culture and Western culture perceptions of Turkish students living in Western and Turkish cultures and their aesthetic appreciation which is thought to change accordingly. The study, designed with a mixed research model that combines quantitative and qualitative research methods, was carried out with participation of a total of 310 Turkish students of 12-17 years of age living in Germany and in Turkey. In the survey, there are 15 questions including an artwork from each of the Western culture and the Turkish culture, which are similar in terms of the style, form, colour, subject and age of production. The students chose the work they appreciated for each question and wrote explanations why they preferred that work in every question. The quantitative data obtained from the questionnaire were analysed by (two way) Chi-Square test in the SPSS program. The students' responses, gathered with the aim of revealing the effects of the works reflecting the culture on people living in different cultures, were analysed by content analysis. As a result of the research, it is understood that besides feeling the effect of the culture they belonged to on the aesthetic preferences of the students, the other cultures they live in also have an effect on them. The effects of cultural factors such as language, religion, patriotism, popular culture and traditional culture motifs were found to be intense in students' aesthetic appreciation.*

**Keywords:** Culture, Aesthetic Preference, Aesthetic Appreciation, Art Education

## Giriř

İnsanın estetik geliřimi estetik varlıđı algılamasıyla řekillenir. Toplumsal deđerler ve insanın z deđeri kendi estetik grüş ve anlayıřını oluřturmaktadır. Estetik biim, zerklik ve gereklik karřılıklı iliřkilidir. Her biri toplumsal-tarihsel bir fenomendir ve her biri toplumsal tarihsel arenayı ařar (Marcuse, 1997, s. 20). Estetik oluřumun gemiřten gnümüze mayalanması estetik biime deđer kazandırmıř; ona nasıl yaklařılması gerektiđinin anlařılmasını sađlamıřtır. Düşündüklerimiz ya da inandıklarımız nesnelere grüşümüzü etkiler diyen Berger (2009, s. 13), sözcüklerden nce gelen ve sözcüklerle tam olarak anlatılamayan grmeyi, uyarıcılara karřı mekanik bir tepkide bulunup bulunmama sorunu olarak grmemektedir. O, bunu bir tercih olarak kabul etmektedir. Eisner (2002) ve Dewey'in (1934) grüşleri estetik geliřimde nemli bir yer tutmaktadır. Bu grüşlere gre, estetik gnlük yařamı anlatabilen basit yollardan biridir. Yani bakmak, farklılıklara ve benzerliklere tepki gstermek, hissetmek, doku ve formların farkında olmak, vredeki objeleri sevmek ya da sevmemek estetik geliřimin ve estetik tepkinin bir parçasıdır (Aktaran: Eckhoff, 2006, s.23). Bu durumdan yola ıkarak đrencinin bir bakıma onun eđitimiyle birlikte yařadıđı vreyi, yetiřme tarzını, kùltürünü deđerlendirmek onların estetik beđenileri ve tercihlerini anlamakta faydalı olacaktır. ünkü her cođrafyanın kendine ait bir durumu ve bu durumun etkisi altına aldıđı toplum ve bunun iinde de bireylerin ortaya ıkan grüş ve fikirleri bulunmaktadır. Dnya üzerinde pek ok kùltür ve eđitim sisteminin olduđunu kabul edersek bu eřitliliđi birbiri ile deđerlendirmek kùltür ve eđitim faktrünün estetik beđeni oluřumunda belirginliđini ortaya ıkaracaktır.

## Estetik

Sanat eserinin sanatsal karakteri izleyiciye sunulduđunda sadece sanat eserinin grnen yz ifade edilebilir, aıklanamaz. Analiz etmek sanat eserinin derinlerinde bulunan duyguları ve sanatsal deđerinin anlařılmasını sađlamaz, sadece eserin sergilenebilir durumunu ortaya ıkarır. Bu durumda estetik, sergilenen objenin derinlerindeki gizemi zözmektir. Bu gizemi zözmeye alıřmak ađlar boyunca sre gelen bir düşünce sis-

temidir. Holt (2001, s. 13), estetiğin, Rönesans boyunca klasik dönemden miras kalan güzelliğin antik felsefesinin bir sonucu olduğunu ifade etmektedir. Micheal Kelly (1998) ise, estetiği basit olarak sanata, kültüre ve doğaya karşı eleştirel yaklaşım olarak tanımlamaktadır (Akt: Smith, 2008, s.4).

Bu açıdan bakıldığında sanat ve estetik, çağdaş yaşamın deneyimlerine hem karşı koyan hem de bu deneyimleri kabul eden açık bir çevreyi önerir. Estetiğin, her tanımlamada sanatı anlama ile ilgili olduğu kabul edilmiştir. Sanatı anlamak ise sanat ürünü dediğimiz objelerin zihinde canlandırdığı etkiyi araştırmayı ya da algısal problemlere eğilmeyi gerektirir. Objelerin zihinsel algısı denildiğinde Marksist estetiğin temel savlarından biri olarak yansıma kuramı düşünülebilir. Bu kurama göre insan bilinci çevresel gerçekliğin bir imgesidir, nesnel dünyanın öznel bir tasarımıdır. Yansıma kuramı gerçeğin insan zihninde yansıtımına ilişkin tasarlanmasıdır. Örneğin Tunalı'ya göre (2011, s. 60) Marksist estetik için sanatın objesi olan gerçeklik, insanın dışında, ondan bağımsız olan bir gerçeklik olmayıp, insansal ve toplumsal bir gerçektir. Estetik gerçeklik insana bağlı gerçekliktir. Buradan anlaşılacağı üzere Marksist düşünce için güzellik madde ve paradır; hümanist bir yaklaşım için güzellik insan ve sevgidir. Güzellik anlayışı ve güzele bakış sahip olunan anlayışa göre değişim gösterebilir. Güzel, insanın hem içindeki duyguları dışsallaştırması hem de yaşadığı çevre ve toplumsal sürecin bir yansıması olarak anlamlandırılır. Bu durum estetik objeyi psikolojik obje olarak algılamaktır. Yani bir objeye karşı duyulan his süjeye bağlı bir değer ise bu durum, biçimlerde süjenin kendi idealini yakalama ve objeden haz duymasıdır. Güzellik, şeylerin kendilerinde olan bir özellik değildir, sadece düşüncelerimizin olduğu zihinde var olan bir olgudur. Her zihin farklı bir güzelliği algılar ve dahası gerçek güzelliği ya da gerçek bozulmayı aramak, gerçek tadı ya da acı durumu anlamaya engel bir gereksizlik olabilir. Bu düşünce, basit anlamda bir objenin güzelliğinin, ne görünüşüne ne de bir objenin objektif olarak veya birbirinden bağımsız olan algısal niteliğe bağlı olduğunu varsayabildiğimizi açıklamaktadır (Guyer, 2005, s. 38). Duyulara bağlı olan estetik anlayış, "insan sadece güzel olan şeyi mi algılar?" sorusuyla ilgilidir. Sadece güzeli değil "acı" hissetmek de sanatta estetiği uyandırabilir. "Aesthetic outrage" denilen bir objeden ya da bir olaydan etkilenmek veya rahatsızlık duymak da de-

rinden etkilenmedir ve bu da estetik hazdır (Berleant, 2010, s. 28). Duyulan hazzın sonunda gerekleřen tercihler ve estetik deneyim bize ařına gelen ve haz duyulan Őeyler temeline dayanır diyen Blocker (1993, s.26), her deneyimle yařanan tercihte kiřinin kendine gre haklılık payı olduđunu ifade etmektedir. Bu nedenle aynı objede ya da olguda ktù- iyi, gzel-irkin deđerler vùcut bulabilir. İimizde barındırdığımız bütùn sezgilerin dođru olduđunu dřünen Hume'un, dođrunun ve yanlıřın kriterlerinin ne olduđu konusunda kastettiđi Őey dođru ya da yanlıř sezgileme deđerdir. Gzellik, Őeylerin iinde olan bir zellik deđerdir fakat onların zihinde tamamlanan blümü ve her zihinde farklı bir gzellik olarak grùnen Őeydir. Bu dođrultuda gzelliđin algılanmasında Kieran (2011), Prinz (2011), Schenkman ve Jnsson (2000) gzelliđin kiřinin bakıř aısına gre deđerřmesi ile ilgili arařtırmalar yapmıřtır. Kiřinin bakıř aısının Őekillenmesinde ise kùltür nemli bir belirleyici olarak grùlmektedir.

## **Kùltùr**

Kùltùr, insanın kaderini belirleyen bir arada yařam, duygu ve kuralların harmanlandıđı, insan zihninde ve toplumun vitrininde zamana yayılan simgeler bütünüdür.

Taylor'un tanımına gre, *"Bilgi, inan, sanat, ahlak, hukuk, rf ve adetlerden ve insanın toplumun bir üyesi olarak elde ettiđi bütùn yeteneklerden oluřan karmařık bir bütündür."* (Turhan, 1972, s.39-40; Aktaran: Gneř, 2004, s.92). Burada kùltürü anlayabilmek iin toplumu iyi zùmlemek gerekir. Toplum denilen kader birliđi yapmıř gruplar, aynı cođrafî alanda yařayıp bu Őartlara uygun ortak bir yařam metodu oluřtururlar. Tarih, inan, ahlak, rf-adet, giyinme, beslenme alışkanlıkları gibi gemiři gz önünde bulundurarak geleceđe yön veren, insanları programlayan ortak sistematik bir arkın iinde olgunlařmaktadır toplum. Örneđin her toplum ve kùltür yař gruplaması, bedensel süslenme, ahiret inancı, yemek kuralları, hediyeleřmek, akrabalık, cezai yaptırımlar, ikamet kuralları gibi pek ok Őeyleri tanır ve her kùltür bunları kendine gre Őekillendirir (Boersema, 2013, s.193). Kùltürün toplumsal bir yaratı olduđu ve bireyi temel olarak oluřturulan sınıflandırmayı Erin'in (2004, s.11-12) bireysel kùltür, yöresel ya da ulusal kùltür, evrensel kùltür Őeklinde yaptıđı g-

rılmaktadır. Bireysel kültür, kişisel eğitim yoluyla edinilen kazanımlardır. Bu anlamda sanat kültürden ayrı tutulamaz. Bireysel kültür sanatsal anlayışı da etkilemektedir. Eagleton (2011, s.14) kişisel kültürü, kişinin içsel denetimi olarak görmektedir. Yöresel ya da ulusal kültür, toplumu diğer toplumlara göre farklı kılan, özgün yapan özelliğidir. Evrensel kültür bütün toplumların ortak alanda özelliklerini sunduğu karma olan ve moda yöntemiyle etkinliğini hissettiren bir kültürdür. Burada her kültür için biraz bozulmuşluk hissedilir ve bu durum popüler kültürün işaretidir. Popüler sanatın verdiği geçici haz ve eğlencenin büyümesine kapılan toplumun sonunda doyumsuz ve mutsuz bir hal almasını tüketim kültürü ve politik bir olgu olarak açıklayan Baudrillard (2013), Adorno (2011), Aslan (2010), Canclini (1999) ve Gans (2014)'ın çalışmaları bulunmaktadır. Bu çalışmalarda vurgulanan durum popüler kültürün tüketime dayalı bir haz ve beğeni anlayışı oluşturma politikasının varlığıdır. Tüketim ilkesinin erekselliğinde haz yoktur ancak zorunlu bir haz vardır. Tüketim kültürü aslında hazzı ve mutluluğu da tüketmektedir. Böylelikle toplumlarda benzer ve küresel bir beğeni anlayışının oluştuğu da görülmektedir.

Sanatın toplumsal değerlerin her biri ile ayrı ayrı ilişkisi bulunur. Toplumların dininde, ahlakında, biliminde, eğitiminde, ticaretinde, teknolojisinde, politikasında, eğlencesinde ve hukuk sisteminde bu görülür (Boersema, 2013, s.193). Sanat eserleri toplumun aynası gibidir diyen Erinç (2004, s.71), toplumun müziği, edebiyatı, gösteri ve plastik sanatları ve bunların ürünü olarak görülen, güzellikleriyle övülen her şeyi sanat olarak nitelendirmiştir. Bunlardan gelecek her yansıma kültürün bir anlatısı, her bozulma da kültürel bozulmadır. Kültürel motifler, ait olduğu coğrafyadaki zihinler tarafından her zaman ayırt edilir. Kültürel anlamlar ve onları taşıyan sembol sistemi şekillerin ilişkişisel anlamlarını muhafaza etmelerini sağlar. Dil ve hilal, bayrak gibi kültürel anlama sahip şekillerin başında gelir. Sembollerin anlamı üzerinde toplum içinde bir anlaşma olduğu için bunlar ortak bir anlama sağlarlar (Mardin, 2014, s.51). Her insan bir çevrede büyümektedir. İnsan doğduğu yere bağlı değil de daha çok farklı yerlerde gezdiği ya da yaşadığı yerdeki kültür değişimini yaşamaktadır. Mesela, birkaç yıl başka bir yerde yaşayan insan doğduğu yerin kültüründen uzaklaşıp yaşadığı yerin kültürüne alışmış olabilir. Bu durum kültürlerin birbirine karışmasına neden

olmaktadır. Yani insanlar tekrar kendi ùlkelerine dndüklerinde sonradan yařadığı kùltürün etkisi unutulmaz, bunlar gnlük yařamda etkisini srdürmeye devam eder. Gçmenlerin ocuklarında grùlen Őey de ailelerinden aldıkları kendi kùltùrlerini yařadıkları yerin deneyimlerine karıřtırmalarıdır (Bsel, 2012, s.9).

Kùltür yanında eđitimin estetik beđeni ve yargı üzerine etkisi de yadsınamaz. ünkü sanat, yalnız belli bir kùltùre dayanmakla kalmaz, aynı zamanda zellikle eđitim isteyen bir fenomendir (Tunalı, 2011, s.36). Schiller'in (1999) itepi dediđi insanın iinde ve dıřındaki kuvvetlerin uyumlu birlikteliđini sađlamak, duygu yetisini geliřtirmektir. Estetik eđitiminde temel amalardan biri, bilgilendirmek ve aydınlatmak; yařam ve kùltür ile ayrılmaz bađı olan sanatın rolünü tanımlamak ve đrencilerin kendi yargılarını formùle etmelerini sađlayacak entelektùel aralar sunmaktır (Loudermilk, 2002, s.5). Gkay (2004, s.40), grsel tasarımların đrenciler tarafından deđerlendirilebilmesi iin kùltürün olabildiđince okul ortamı iine ekilip đrencileri bilinlendirmek gerektiđini ifade etmektedir. Sanat konularının ùlkelere gre deđerriřim gstermesi ocukların tercihlerindeki deđerriřimin temsili olabilmektedir. Bunun gibi tespitlerin yapılması anlamında "sanat eđitiminde bilgi ađı" yntemi, sanat eđitiminin geliřtirilmesi iin gerekli olan yeterliliđi sađlamak gibi amalara eriřimi sađlamaktadır (Wagner, 2013, s.109). Bir ocuk bir resme bakıp "Bu resim gzel." dediđinde, kendine gre eleřtirel bir karar cùmlesi sylemiřtir. đrencinin fikrini ve beđerisini aıđa vuran bu cùmlenin anlamının ne olduđunun arařtırılması gereklidir. Gzellik, irkinlik ve bunlara bađlı olarak verilen karar cùmleleri tamamen greceli terimler midir yoksa bakıř aısına mı bađlıdır? Bu deyimler kùltür eđitimine nasıl bađımlıdır? Belirli bir zaman ve yerden bařka bir zaman ve yere gre deđerriřir mi? gibi soruların cevabının dřnùlmesi, insanın zellikle karar verdiđi szcüklerin anlamını aıklamaya yardımcı olacaktır (Gkay, 1998, s. 39).

Bu kapsamda yapılan arařtırmanın amacı farklı kùltùrlerde yařayan ve eđitim alan đrencilerin estetik beđeni dzeylerinde grùlen farklılıklar ve bu farklılıkları oluřturan etmenleri ortaya ıkarmak olarak belirlenmiřtir. Bu dođrultuda ařađıdaki diđer alt arařtırma sorularına cevap aranmıřtır;

1. Farklı kültürlerde yaşayan 12–17 yaş grubundaki Türk öğrencilerin estetik tercihlerinde kültürün etkisi var mıdır?
2. Estetik beğeniyi etkileyen faktörler nelerdir?

## Yöntem

### Araştırma Yöntemi

Karma araştırma modeli ile desenlenen bu çalışmada nicel ve nitel araştırma yöntemleri birlikte kullanılmıştır. Nicel araştırma, değişkenlerin duruma etkililik oranını sayısal verilere dayandırıp anlamlı farklar elde etme sürecidir. Değişkenler arasında ilişkileri aramak için en az iki değişkenden oluşan durumlar arasında karşılaştırma yapılmaktadır. Kültürler arası etkileşim çalışmalarında kullanılan karşılaştırmalı çalışmalar, farklı toplum içerisindeki bireylerin bir olaya karşı benzerlik ve farklılıklarını açıklamak üzere psikologların, antropologların, fen bilimci ve sosyologların kullandığı bir yöntemdir (Çepni, 2007, s. 48). Nitel araştırma desenlerinden olan kültür analizine yönelik çalışmalarda amaç belirli bir grubun kültürünü tanımlama ve yorumlamadır. Bu tanımlama genellikle o kültüre özgü kavramlar, süreçler ve algılar çerçevesinde yapılır. Bu nedenle araştırmaya dâhil olan katılımcıların kullandıkları yazılı ve sözlü dil, davranış kalıpları, algıları ve paylaştıkları deneyimler bir araştırmacının odaklanabileceği alanlar olarak ortaya çıkar (Hancock, 2004; Akt: Yıldırım ve Şimşek, 2005, s. 70). Çalışmada, öğrencilerin tercihleriyle ilgili sosyal olguları anlamaya yönelik sorulan sorulardan elde edilen veriler değerlendirilmiştir. Nitel araştırma ile elde edilen veriler, nicel analizi destekleyecek şekilde içerik analizi yapılarak maddeler oluşturulmuştur. İçerik analizinde öğrencilerin yazıları, dil kullanımını sanatsal birikimleri ve deneyimleriyle birlikte ortaya koydukları tercih ifadeleri kullanılmıştır.

### Çalışma Grubu

Araştırma kültürler arası karşılaştırmayı içermektedir. Bu amaçla Türkiye ve Almanya için iki çalışma grubu belirlenmiştir. Türkiye'deki çalış-



ma grubu Konya il merkezindeki 12-17 yař arasında bir ortaokul ve iki Anadolu Lisesinde đrenim gren đrenciler arasından alıřmaya gnll olarak katılan 150 đrenciden oluřmaktadır. Bu grup, 50 erkek ve 100 kız đrenciden oluřmuřtur. Almanya’da Tùrk đrencilere iliřkin alıřma grubunda ise, ok kùltrl  Gymnasium okulunda đrenim gren Tùrk đrenciler arasından arařtırmaya gnll olarak katılan 160 đrenci yer almaktadır. Bu gruptaki đrenciler 103 kız, 57 erkek đrenciden oluřmaktadır. Arařtırmaya katılan toplam đrenci sayısı 310’dur.

*Tablo 1. Arařtırmaya Katılan đrenci Gruplarının Yařa Gre Dađılımları*

Yař	Almanya’daki Tùrk đrenci Sayısı	Tùrkiye’deki Tùrk đrenci Sayısı
17 Yař	38	28
16 Yař	23	24
15 Yař	21	31
14 Yař	26	24
13 Yař	17	21
12 Yař	35	22
<b>Toplam</b>	160	150

### **Veri Toplama Sreci ve Analizi**

Bu arařtırmanın anketi iki dođru cevaplı, tek tercihli ve gereke sunma zerine hazırlanmıřtır ve  blmden oluřmaktadır. İlk iki blm đrencilerin sınıf, yař ve okul gibi bilgilerini almaya dayalıdır. Anketin nc blm 15 sorudan oluřmaktadır. Her soruda bir Tùrk kùltrn yansıtan bir de Batı kùltrn yansıtan iki eser sunulmaktadır. đrenciler bu eserlerden kendilerine yakın hissettikleri, beđendikleri eserden bir tanesini seerek iřaretlemiřlerdir. Bu blm arařtırmanın nicel boyutunu oluřturmaktadır. đrencilere her sorunun altında A ya da B resminden birini tercih etme nedenini  madde ile aıklanması istenilen bir alan daha sunulmuřtur. Burada đrencilerin bilinaltında olan řeyleri aıđa ıkarmak ve beđenilerinin temeline inmeye alıřmak amalanmıřtır. Bu blm ise arařtırmanın nitel boyutunu oluřturmaktadır. Ankette kiřisel bilgiler ve sosyal birikimler ile ilgili olan blmler ilk 15 dakikada tamamlanmıřtır. Son blmde ise, đrencilere her soruyu incelemeleri, tercihlerini iřaretlemeleri ve beđeni sebeplerini yazmaları iin ikiřer da-

kika süre verilmiş; anketin üçüncü bölümü 30 dakikada tamamlanmıştır. Son bölümdeki sorular slayt olarak hazırlanmış, projeksiyon makinesiyle tüm sınıfın görebileceği şekilde yansıtılmıştır.

Öğrencilerin estetik beğenileri arasındaki farkın belirlenmesi amacıyla hazırlanan anketin bu amacı gerçekleştirmeye uygun olup olmadığının değerlendirilmesi amacıyla uzman görüşüne başvurulmuştur. Bu amaçla uzman değerlendirme formu hazırlanmıştır. Bu form, anketin temelini oluşturan farklı kültürden iki eserin (A ve B) kültürel yansıtım derecelerini öğrenmeye yöneliktir. Uzman görüşü almak üzere plastik sanatlar alanında uzman dört kişiden, ankette kullanılan eserler hakkında konu, biçim, form, renk, motif, doku gibi durumları göz önünde bulundurarak A ve B resimlerini ait oldukları kültürü ne kadar yansıttıkları konusunda derecelendirme yaparak değerlendirme yapmaları istenmiştir. Formda değerlendirilmesi istenen resimler 1’den 5’e kadar sıralama ölçütü üzerinden değerlendirilmiştir. Uzmanlara “(1) Çok az”, “(2) Az”, “(3) Orta”, “(4) İyi”, “(5) Çok iyi” şeklinde beş seçenek sunulmuştur. Uzmanlar bu değerlendirmeyi her soruda yer alan A ve B resmi için yapmıştır. Uzman görüşleri doğrultusunda uygulanan anket sorularının araştırmanın amacı olan estetik beğeni arasındaki kültürel farkı belirlemeye uygun olduğu görüşü ortaya çıkmıştır.

Araştırma anketinin üçüncü bölümünde bulunan eserleri tercih bölümünden elde edilen nicel veriler SPSS programında (iki yönlü) Kay-Kare testi ile çözümlenmiştir. Çok kategorili iki değişkenin oluşturduğu hücrelerdeki, gözlenen frekans ile beklenen frekansı karşılaştırarak, değişkenler arası ilişkiyi sorgulayan (parametrik olmayan) test, iki değişken için Kay-Kare olarak adlandırılır (Can, 2014, s.323). Araştırmanın örneklemini oluşturan Türkiye ve Almanya’da bulunan Türk öğrencilerin Batı sanatı ve Türk sanatına ait eserleri tercih oranlarına bu şekilde ulaşılmış ve veriler tablo haline getirilmiştir. Araştırmanın ikinci analiz kısmını oluşturan nitel veri analizi ise, tercih sorularının altında bulunan öğrencilerin tercih gerekçelerini kendi cümleleriyle belirttikleri bölümden elde edilmektedir. Nitel veri analizi, betimsel analiz ya da içerik analizi yaklaşımı ile yapılır. Temel amaç araştırmaya konu olan kültürün tanımlanması ve bu süreçte de bu kültürü oluşturan bireylerin ya da grupların algılarının, deneyimlerinin ve tutumlarının kendi bakış açıla-

rından aktarılmasıdır (Yıldırım ve Şimşek, 2005, s. 71). İçerik analizi ile toplanan verileri açıklayabilecek kavramlara ve ilişkilere ulaşılmıştır.

## Bulgular ve Yorum

Bu bölüm Almanya’da yaşayan Türk öğrencilerle Türkiye’de yaşayan Türk öğrencilerin farklı kültürlere ait iki esere ilişkin görüşlerinin değerlendirilmesi sonucu elde edilen bulgu ve yorumları içermektedir.

### *Birinci Soruya Ait Bulgular ve Yorumlar*



*Tablo 2. Almanya’da ve Türkiye’de Yaşayan Türk Öğrencilerin Soru 1’de Batı ve Türk Sanat Eseri Tercih Dağılımları*

		S1			X <sup>2</sup>	P
		Türk Sanatı	Batı Sanatı	Toplam		
Grup	f	82	77	159	.019	.892 P>.05
	AT	% 51,3	52	51,6		
TT	f	78	71	149		
	%	48,8	48	48,4		
Toplam	f	160	148	308		
	%	100	100	100		

Tablo 2 incelendiğinde Almanya’da yaşayan Türk öğrencilerle Türkiye’de yaşayan Türk öğrencilerin estetik beğenilerinde oluşan değişimde farklı bir kültürel ortamda yaşamanın etkisi olup olmadığını belirlemek amacıyla sunulan resimleri tercih etmeleri arasındaki fark istatistiksel olarak anlamlı bulunmamıştır. ( $X^2=.019$ ,  $P>.05$ )

## Almanya’da ve Türkiye’de Yaşayan Türklerin Soru 1 Tercihlerini Etkileyen Temel Sebepler

Almanya’da ve Türkiye’de yaşayan Türk öğrencilerin renk kullanımı, form yapısı ve geçmiş deneyim hatırlatma temalarına göre beğeni nedenlerinin oranları belirtilmiştir.

**Tablo 3. Almanya’da ve Türkiye’de Yaşayan Türk Öğrencilerin Soru 1’de Batı ve Türk Sanat Eseri Tercih Dağılımları**

S1						
Grup	Renk Kullanımı		Form Yapısı		Geçmiş Deneyim Hatırlatma	
	f	%	f	%	f	%
AT	116	72,5	127	79,4	39	24,4
TT	119	79,3	117	78	43	28,7

Bu soru için tercih edilen eseri beğenme nedeni olarak “Renk Kullanımı” teması için gösterilecek öğrenci ifadeleri şunlardır: “*Daha sade ve huzur verici bir resim, uyumlu renkler var. Bana yılbaşını çağrıştıran bir resim.*” (TT138-A). “*Resimdeki yuvarlaklar misketlere benziyor, her çemberin değişik motifi ve rengi var.*” (AT29-B). Bu soru için tercih edilen eseri beğenme nedeni olarak “Form Yapısı” temasında gösterilen yansıtma yazıları şunlardır: “*Farklı ırkları sembolize eden birçok iğne gibi görünüyor. Barışı ifade ediyor.*” (AT79-A). Bu soru için tercih edilen eseri beğenme nedeni olarak “Geçmiş Deneyim Hatırlatma” temasının gösterilebileceği yansıtma yazıları ise şunlardır: “*Berlin Duvarı gibi görünüyor.*” (AT120-A). “*Çünkü top var ve ben topu çok severim. Orada çok mavi var. Bana Seydişehir’den gelen hediyeyi hatırlatıyor. İçinde küçük resimler var.*” (TT146-B). Algıda, özellikle farklı şekillerde anlamlandırılacak işaretlerin algılanmasında eğilimlerin çok büyük rol oynadığı görülmektedir.

### İkinci Soruya Ait Bulgular ve Yorumlar



Tablo 4. Almanya'da ve Türkiye'de Yaşayan Türk Öğrencilerin Soru 2'de Batı ve Türk Sanat Eseri Tercih Dağılımları

		S2			X <sup>2</sup>	P
		Batı Sanatı	Türk Sanatı	Toplam		
Grup	f	90	69	159	1.078	.299 P>.05
	AT	% 49,2	55,2	51,6		
TT	f	93	56	149		
	%	50,8	44,8	48,4		
Toplam	f	183	125	308		
	%	100	100	100		

Tablo 4 incelendiğinde Almanya'da yaşayan Türk öğrencilerle Türkiye'de yaşayan Türk öğrencilerin estetik beğenilerinde oluşan değişimde farklı bir kültürel ortamda yaşamanın etkisi olup olmadığını belirlemek amacıyla sunulan resimleri tercih etmeleri arasındaki fark istatistiksel olarak anlamlı bulunmamıştır. ( $X^2=1.078$ ,  $P>.05$ )

### Almanya'da ve Türkiye'de Yaşayan Türklerin Soru 2 Tercihlerini Etkileyen Temel Sebepler

Almanya'da ve Türkiye'de yaşayan Türk öğrencilerin renkler, nostalji hissi; realizm; kültürel obje, kompozisyon ve geçmiş deneyim psikolojik etki temalarına göre beğeni nedenlerinin oranları belirtilmiştir.

**Tablo 1. Almanya’da ve Türkiye’de Yaşayan Türk Öğrencilerin Soru 2’de Tercih Nedenlerine Göre Dağılımları**

S2								
Grup	Renkler, Nostalji Hissi		Realizm		Kültürel Objeler, Kompozisyon		Geçmiş Deneyim Psikolojik Etki	
	f	%	f	%	f	%	f	%
AT	12	75,6	52	32,5	58	36,3	54	33,8
TT	100	66,7	46	30,7	90	60	44	29,3

Soru 2 için renkler, nostalji hissi temasında öğrencilerin şu cevaplarını incelemek mümkündür: “Sarı renkten dolayı eski zaman gibi görünüyor. Çok eşya olmadan nostalji hissi, özgürlüğü hissediyorum, çünkü bu resim boş bir odayı tasvir ediyor.” (AT116-B). “Daha sade ve güzel, renk tonu bakımından sanki eskiden kalma gibi.” (TT61-B). Realizm teması ile ilgili Almanya’da ve Türkiye’de yaşayan Türk öğrencilerin verdikleri cevaplar şu şekilde sıralanabilir: “Oryantalist görünüyor.” (AT5-B). Almanya’da yaşayan Türk öğrencilerin gerçeklikte aradıkları unsurun geleneksel bir görüntü ve huzur dolu bir ortamı yansıtırma durumu olmasıdır. “Çok sade ve sürahiyi sevdim. Kavanoz ve etrafındakiler süper.” (TT122-B). Kültürel obje, kompozisyon teması resim üzerindeki objeleri ve belirli bir kompozisyon içerisinde sunulmasını her öğrencinin kendi yaşadığı çevre veya kültürüne göre algılanması ve yorumlanması incelenmesidir. Buna bağlı olarak alınan yanıtları şöyle sıralamak mümkündür: “Bana memleketimi hatırlatıyor.” (AT1-B). “Resim daha yakın planda, Osmanlı’yı hatırlattığı için ve meyveler belirgin olduğu için bu resmi seçtim.” (TT118-B). “Geçmiş deneyim hatırlatma, psikolojik etki” temasında öğrencilerin bu resimler karşısında geçmişte yaşadıkları olay ya da olgulardan etkilenme ve bundan dolayı duygusal çözümlenmeye gitmeleri sonucunda verdikleri cevapların değerlendirilmesi yapılmaktadır. Bu tema ile ilgili öğrenci görüşleri şunlardır: “Bana Ramazan ayını hatırlatıyor, fakirler için para harcama, sadaka verme düşüncesini aklıma getiriyor.” (AT117-A). “Beni çocukluğuma götürdü.” (TT16-B). Bu cevaplardan da öğrencilerin çocukluklarına dair yaptıkları ve yaşadıkları olayların etkisi görülmektedir. Bu soruda resimler için daha sıcak, samimi ve rahatlatıcı etkileri hissetmek beğenide etkili olmuştur.

### Üçüncü Soruya Ait Bulgular ve Yorumlar



Tablo 6. Almanya'da ve Türkiye'de Yaşayan Türk Öğrencilerin Soru 3'te Batı ve Türk Sanat Eseri Tercih Dağılımları

		S3			X <sup>2</sup>	P
		Türk Sanatı	Batı Sanatı	Toplam		
Grup	f	31	128	159	.728	.393 P>.05
	AT	%	47	52,9		
TT	f	35	114	149		
	%	53	47,1	48,4		
Toplam	f	66	242	308		
	%	100	100	100		

Tablo 6 incelendiğinde Almanya'da yaşayan Türk öğrencilerle Türkiye'de yaşayan Türk öğrencilerin estetik beğenilerinde oluşan değişimde farklı bir kültürel ortamda yaşamanın etkisi olup olmadığını belirlemek amacıyla sunulan resimleri tercih etmeleri arasındaki fark istatistiksel olarak anlamlı bulunmamıştır. ( $X^2=.728$ ,  $P>.05$ )

### Almanya'da ve Türkiye'de Yaşayan Türklerin Soru 3 Tercihlerini Etkileyen Temel Sebepler

Soruyu cevaplayan Almanya ve Türkiye'deki Türk öğrencilerin tümünün yazdıkları nedenlerden yola çıkarak Soru 3 için dört alanda tema

oluşturulmuştur. Bunlar, doğaya ait objeler, empresyonizm; renkler ve psikolojik etki; geçmiş deneyim ve realizm temalarıdır.

**Tablo 7. Almanya ve Türkiye’de Yaşayan Türk Öğrencilerin Soru 3’te Tercih Nedenlerine Göre Dağılımları**

S3									
Grup		Doğaya Ait Objeler, Empresyonizm		Renkler, Psikolojik Etki		Geçmiş Deneyim		Realizm	
		f	%	f	%	f	%	f	%
Grup	AT	116	72,5	81	50,6	54	33,8	49	30,6
	TT	140	93,3	62	41,3	38	25,3	59	39,3

Doğaya ait objeler ve empresyonizm teması için Almanya’da ve Türkiye’de yaşayan Türk öğrencilerin cevapları incelendiğinde şu sonuçlara varılmaktadır: “Çünkü çok hoş bir resim çok canlı. Köye benziyor, ağaçları çok güzel, baharı anlatıyor.” (TT116-A). “Bu resimde beni en çok rahatlatan suyun üzerinde duran sakin kayalar, insanların varlığı ayrı bir neşe katıyor. Resimde yer alan göl, deniz ve aşağıya sarkan ağaçlar çok sıcak bir ortam yaratıyor.” (AT38-B). Renkler, psikolojik etki temasında öğrencinin resmi beğenme ve tercih etme durumunu belirleyen renk ve duygusal anlamda etkilenme içeriği incelenmektedir. Bu alanda cevaplar incelendiğinde şu sonuçlara varılmaktadır: “Uzaktan bakınca evler çok denk görünüyor. Bu resme uygun müzik, Türk Sanat Müziği olur. Orada olsaydım uzaktan bakarken fotoğraf çekerdim.” (TT121-A). “Rahatlamamın, sessizliğin ve barışın gösterilmesi.” (AT72-B). Geçmiş deneyim teması içeriğinde öğrencilerin Almanya’da yaşayan Türklerin Türkiye’de yaşayan Türklere göre yaşanan olay ve olgularda değişimin olması yönündeki cevaplar incelenmektedir. Alınan cevaplar şu şekildedir: “Sevdiğim bir yeri hatırlatıyor: Türkiye.” (AT127-B). Almanya’da yaşayan Türk öğrencilerin Türkiye’den izler taşıyan kimi zaman orada gittikleri bir yer kimi zaman aile büyüklerinin yaşadığı mekânlar, köyler beğenmelerinde etkin olmaktadır. “B resmi bana İstanbul’u hatırlattı. Sandalların ve gölün verdiği ışık iç açıcı, insanın içini açıyor.” (TT138-B). Realizm temasında öğrencilerin beğenilerinde gerçeklik durumunun etkililiğini yorumlayan cevaplar şu şekildedir: “Benim büyük kuzenim de böyle bir resim yapmıştı. Su gerçek görünüyor.”



(AT82-B). Çevredeki objelerin ve manzaranın canlılığı ve gerçekliğinin olması öğrencileri etkilemiştir.

### Dördüncü Soruya Ait Bulgular ve Yorumlar



Tablo 8. Almanya’da ve Türkiye’de Yaşayan Türk Öğrencilerin Soru 4’te Batı ve Türk Sanat Eseri Tercih Dağılımları

		S4			X <sup>2</sup>	P
		Türk Sanatı	Batı Sanatı	Toplam		
Grup	f	102	57	159	1.714	.190 P>.05
	AT	%	49	57		
TT	f	106	43	149		
	%	51	43	48,4		
Toplam	f	208	100	308		
	%	100	100	100		

Tablo 8 incelendiğinde Almanya’da yaşayan Türk öğrencilerle Türkiye’de yaşayan Türk öğrencilerin estetik beğenilerinde oluşan değişimde farklı bir kültürel ortamda yaşamamanın etkisi olup olmadığını belirlemek amacıyla sunulan resimleri tercih etmeleri arasındaki fark istatistiksel olarak anlamlı bulunmamıştır. ( $X^2=1.714$ ,  $P>.05$ )

### Almanya’da ve Türkiye’de Yaşayan Türklerin Soru 4 Tercihlerini Etkileyen Temel Sebepler

Soruyu cevaplayan Almanya’da ve Türkiye’de Yaşayan Türk öğrencilerin yazdıkları bu nedenlerden yola çıkarak Soru 4 için beş alanda tema oluşturulmuştur. Bunlar, renkler; mekân içerisinde doğaya ait görünüm;

kültürel obje, duygu ifade etme; geçmiş deneyim ve realizm, natüralizm temalarıdır.

**Tablo 9. Almanya ve Türkiye’de Yaşayan Türk Öğrencilerin Soru 4’te Tercih Nedenlerine Göre Dağılımları**

		S4									
		Renkler		Mekân İçerisinde Doğaya Ait Görünüm		Kültürel Objeye Duygu İfade Etme		Geçmiş Deneyim		Realizm Naturalizm	
		f	%	f	%	f	%	f	%	f	%
Grup	AT	110	68,8	104	65	56	35	30	18,8	58	36,3
	TT	82	54,7	10	68,7	61	40,7	14	9,3	77	51,3

Renkler temasında öğrencinin resmi beğenme ve tercih etme durumunu belirleyen renkler ve oluşturduğu etki üzerine yanıtlar incelenmektedir. Bu alanda cevaplar incelendiğinde şu sonuçlara varılmaktadır: “Denizin rengi çok güzel, çok parlak bir resim.” (TT116-A). “Kadınların elbisesi beyaz ve bu özgürlüğü temsil ediyor.” (AT145-B). Mekân içerisinde doğaya ait görünüm temasında Almanya ve Türkiye’de yaşayan öğrencilerin resimleri doğa içerisindeki objelerin, figürlerin algılanması ve yorumlamaları değerlendirilmektedir. “Ağaçlar çok dikkatimi çekti. Çünkü oranın havası başkadır. Orada olsam dünyayı turlamak isterdim. Balık tutmak istedim.” (TT146-A). “Özgürlük anlamına gelen çok doğa manzarası var. Ayrıca dar bir nehrin içindeler ve bu tehlike oluşturuyor. Koyu renkler tehlike ve macera.” (AT116-A). Kültürel obje, duygu ifade etme temasında öğrencilerin verdikleri yanıtlarda resimdeki kültürel ayrıntıları algılama yönleri değerlendirilmektedir. Alınan yanıtların bu temaya göre değerlendirilmesi sonucunda ortaya çıkan örnekler şöyle sıralanmaktadır: “Kadınlar biraz daha sade giyinmişler, Türk kadınları gibi...” (TT83-A). “Kadınların kıyafeti ikisini daha kararlı ve güçlü gösteriyor.” (AT70-A). Geçmiş deneyim temasında öğrencilerin resimler üzerinde kendi yaşanmışlıklarını bulmaları yönündeki beğenileri incelenmektedir. Bu tema için verilen cevapların en belirgin örnekleri şunlardır: “Su çok güzel çizilmiş, aklıma balık tuttuğum anısı geliyor.” (TT120-A). “Bu resim bana büyükannemin anlattığı eski bir hikâyeyi hatırlatıyor.” (AT147-B). Realizm, natüralizm temasında soru-

lara verilen yanıtlarda gerçeklik ve doğa ile ilgili unsurların etkililiği üzerinde inceleme yapılmaktadır. Bu alan ile ilgili sıralanmış cevaplar şöyledir: “Dalgalardan dolayı su gerçek görünüyor.” (AT153-A). “Su görüntüsü daha gerçekçi, daha çok doğa resmedilmiş”(TT83-A).

### Beşinci Soruya Ait Bulgular ve Yorumlar



Tablo 2. Almanya’da ve Türkiye’de Yaşayan Türk Öğrencilerin Soru 5’te Batı ve Türk Sanat Eseri Tercih Dağılımları

		S5			X <sup>2</sup>	P
		Batı Sanatı	Türk Sanatı	Toplam		
Grup	f	76	82	158	3.928	.047 P<.05
	AT	% 58,9	47,4	52,3		
	TT	f 53	91	144		
	% 41,1	52,6	47,7			
Toplam	f	129	173	302		
	%	100	100	100		

Tablo 10 incelendiğinde Almanya’da yaşayan Türk öğrencilerle Türkiye’de yaşayan Türk öğrencilerin estetik beğenilerinde oluşan değişimde farklı bir kültürel ortamda yaşamının etkisi olup olmadığını belirlemek amacıyla sunulan resimleri tercih etmeleri arasındaki fark istatistiksel olarak anlamlı bulunmuştur. ( $X^2=3.928$ ,  $P<.05$ )

### Almanya’da ve Türkiye’de Yaşayan Türklerin Soru 5 Tercihlerini Etkileyen Temel Sebepler

Soruyu cevaplayan tüm öğrencilerin yazdıkları bu nedenlerden yola çıkarak Soru 5 için beş alanda tema oluşturulmuştur. Bunlar, renkler ve teknik; psikolojik etki; kültürel obje; kübizm ve realizm temalarıdır.

**Tablo 11. Almanya ve Türkiye’de Yaşayan Türk Öğrencilerin Soru 5’te Tercih Nedenlerine Göre Dağılımları**

		S5									
		Renkler		Psikolojik Etki		Kültürel Objeler		Kübizm		Realizm	
		f	%	f	%	f	%	f	%	f	%
Grup	AT	91	56,9	74	46,3	33	20,6	46	28,8	22	13,8
	TT	65	43,3	65	43,3	37	24,7	40	26,7	19	12,7

Renkler ve teknik temasında Almanya ve Türkiye’deki Türk öğrencilerin resmi beğenme ve tercih etme durumunu belirleyen renkler, kullanılan teknik, içinde olduğu akım ve oluşturduğu etki üzerine yanıtlar incelenmektedir. Bu alanda cevaplar incelendiğinde şu sonuçlara varılmaktadır: “İki insan birbirine yapıştırılmış, sanırım birlikte duruyorlar.” (AT147-A). Psikolojik etki teması içerisinde Almanya ve Türkiye’deki Türk öğrencilerin resimlerde gördükleri olay, obje ya da renklerin hissettirdikleri üzerine inceleme yapılmaktadır. “Aşk, sevgi, bir adam bir kadına arkadan sarılıyor.” (AT55-A). “Seks yapmak istedikleri belli oluyor ya da sadece sevişmek istedikleri anlaşılıyor.” (AT137-B). “Kişilik bölünmesi çok iyi resmedilmiş. Kolyesi çok güzel.” (TT75-A). Kültürel obje temasının oluşmasını sağlayan öğrencilerden alınan değerlendirme cümleleri şöyle sıralanmaktadır: “Roma zamanlarını hatırlatıyor.” (AT116-B). “Hiçbir fikrim yok ama meyve tabağı Antik Yunan’dan kalma olabilir. Kadın da güzel duruyor.” (TT148-B). Kübizm temasında öğrencilerin bilgi birikimlerine göre resimleri sanatsal anlamda değerlendirme yapımlarıyla ortaya çıkan farklılıkları incelemek amaçlanmaktadır. Bu alanın oluşturulmasını sağlayan öğrenci değerlendirme yazıları şu şekilde sıralanmıştır: “Soyut sanat daha güzel. Herkes başka bir şey görüyordur. Bence resmin derin bir hikâyesi var.” (AT160-A). Realizm temasında öğrencilerin gerçeklik algılarına göre resimleri değerlendirmeleriyle ortaya çıkan farklılıkları incelemek amaçlanmaktadır. Bu alanın oluşturulmasını sağlayan öğrenci değerlendirme yazıları şu şekilde sıralanmıştır: “Canım üzüm çekti. Duvar güzel.” (AT108-B). “Duvardaki ve sehpadaki süsler güzel. Kadının elbisesi iyi, daha iç açıcı.” (TT139-B).

### Altıncı Soruya Ait Bulgular ve Yorumlar



Tablo 12 incelendiğinde Almanya'da yaşayan Türk öğrencilerle Türkiye'de yaşayan Türk öğrencilerin estetik beğenilerinde oluşan değişimde farklı bir kültürel ortamda yaşamamanın etkisi olup olmadığını belirlemek amacıyla sunulan resimleri tercih etmeleri arasındaki fark istatistiksel olarak anlamlı bulunmamıştır. ( $X^2=.320$ ,  $P>.05$ )

Tablo 12. Almanya'da ve Türkiye'de Yaşayan Türk Öğrencilerin Soru 6'da Batı ve Türk Sanat Eseri Tercih Dağılımları

		S6			X <sup>2</sup>	P
		Batı Sanatı	Türk Sanatı	Toplam		
Grup	f	75	82	157	.320	.571 P>.05
	AT	% 49,2	52,9	51,3		
TT	f	76	73	149		
	%	50,3	47,1	48,7		
Toplam	f	151	155	306		
	%	100	100	100		

### Almanya'da ve Türkiye'de Yaşayan Türklerin Soru 6 Tercihlerini Etkileyen Temel Sebepler

Soruyu cevaplayan tüm öğrencilerin yazdıkları bu nedenlerden yola çıkarak Soru 6 için dört alanda tema oluşturulmuştur. Bunlar; renkler; kültürel motiflerden etkilenme; portre yorumlama ve gerçeklik, net ayrımı temalarıdır.

Tablo 13. Almanya ve Türkiye’de Yaşayan Türk Öğrencilerin Soru 6’da Tercih Nedenlerine Göre Dağılımları

		S6							
		Renkler		Kültürel Motiflerden Etkilenme		Portre Yorumlama		Gerçeklik Net Ayrıntı	
		f	%	f	%	f	%	f	%
Grup	AT	100	62,5	66	41,3	110	68,8	43	26,9
	TT	83	55,3	68	45,3	106	70,7	31	20,7

Renkler temasında Almanya ve Türkiye’de yaşayan Türk öğrencilerin resmi beğenme ve tercih etme durumunu belirleyen renkler ve oluşturduğu etki üzerine yanıtlar incelenmektedir. Bunun gibi renkler temasının oluşmasını sağlayan cevaplar incelendiğinde şu sonuçlara varılmaktadır: “Çok fazla renk yok böylece figürün yüzünden başka bir yere bakamıyorum. Dikkatim dağılmıyor.” (AT145-A). “Picasso’nun resimlerine benzediği için beğendim.” (TT68-A). Kültürel motiflerden etkilenme temasında Almanya ve Türkiye’de yaşayan Türk öğrencilerin resimler üzerinde kültürel sembelleri fark etmesi ile bunlar üzerine yapılan değerlendirmeler incelenmektedir. Bu temanın oluşmasını sağlayan öğrencilerden alınan değerlendirme cümleleri şöyle sıralanmaktadır: “Çin kültürünü hatırlatıyor.” (AT149-B). “Rio de Jenerio’yu (karnavalıdan dolayı) hatırlattı.” (AT121-B). “Bana Mısırlıları hatırlattı.” (AT123-B). “Asyalı sembeler var.” (AT83-B). Geleneksel motiflerin varlığında ve eski bir kültür örneği olduğunda aynı fikirde olan öğrenciler bu motiflerin hangi kültüre ait olduğunu kendi ilgilerine göre değerlendirmektedir. Bu nedenle aynı resme bakan her öğrenci farklı fikirler sunmaktadır. “Bana Türk bir oyuncuyu hatırlatıyor.” (AT135-A). Portre yorumlama temasında resimdeki portrelerin rengi, ifadeleri ile ilgili etkilenme; benzetmelerle oluşan duygusal çözümler incelenmektedir. Bu temayı oluşturan öğrenci cevapları şöyle sıralanmaktadır: “Michael Jackson’a benziyor.” (AT157-B). Hintli bir kadına ya da Michael Jackson’a benzetilmektedir. “Turist gibi duruyor. Benim için kırmızı şapka çok güzel. Kadın iyi gibi duruyor.” (TT149-A). A resimindeki figürün kıyafetinden ve duruşundan dolayı asil, kültürlü ve zengin olarak düşünülmektedir. Kendine güvenen bir kadın ve diğer resimle kıyas-

lanarak daha dişi bir görüntü sergilediği ifade edilmiştir. Gerçeklik, net ayrıntı temasında öğrencilerin resimler üzerindeki ayrıntılara dikkat edip bunları yorumlamalarıyla elde edilen veriler incelenmektedir. Bunun sonucunda ortaya çıkan yanıtları şöyle sıralayabiliriz: “Kıyafetindeki ayrıntılar yüzünü biraz yok ediyor.” (AT103-B). “B resminde yüz hatları ve gölgelendirmeler gerçekçi. B resmi sanki 19 Mayıs, 23 Nisan törenlerini anımsatıyor.” (TT78-B). Türkiye’de yaşayan Türk öğrencilerden biri bu resmi renkli süslerden ve kıyafetten dolayı milli bayramlara benzetmiştir.

### Yedinci Soruya Ait Bulgular ve Yorumlar



Tablo 14. Almanya’da ve Türkiye’de Yaşayan Türk Öğrencilerin Soru 7’de Batı ve Türk Sanat Eseri Tercih Dağılımları

		S7			X <sup>2</sup>	P	
		Türk Sanatı	Batı Sanatı	Toplam			
Grup	AT	f	37	120	157	1.109	.292 P>.05
		%	46,3	53,1	51,3		
	TT	f	43	106	149		
		%	53,8	46,9	48,7		
Toplam		f	80	226	306		
		%	100	100	100		

Tablo 14 incelendiğinde Almanya’da yaşayan Türk öğrencilerle Türkiye’de yaşayan Türk öğrencilerin estetik beğenilerinde oluşan değişimde farklı bir kültürel ortamda yaşamının etkisi olup olmadığını belirlemek amacıyla sunulan resimleri tercih etmeleri arasındaki fark istatistiksel olarak anlamlı bulunmamıştır. ( $X^2=1.109$ ,  $P>.05$ )

## Almanya’da ve Türkiye’de Yaşayan Türklerin Soru 7 Tercihlerini Etkileyen Temel Sebepler

Soruyu cevaplayan tüm öğrencilerin yazdıkları bu nedenlerden yola çıkarak Soru 7 için beş alanda tema oluşturulmuştur. Bunlar, obje yorumlama ve his edinme; manzara, empresyonizm; realizm; geçmiş deneyim hatırlatma; bakış açısı, perspektif temalarıdır.

**Tablo 3. Almanya ve Türkiye’de Yaşayan Türk Öğrencilerin Soru 7’de Tercih Nedenlerine Göre Dağılımları**

		S7									
		Obje Yorumlama His Edinme		Manzara Empresyonizm		Realizm		Geçmiş ve Bilgi Deneyimi Hatırlama		Bakış Açısı Perspektif	
		f	%	f	%	f	%	f	%	f	%
Grup	AT	104	65	115	71,9	26	16,3	40	25	69	43,1
	TT	133	88,7	109	72,7	32	21,3	40	26,7	47	31,3

Çevresel Etkenleri Yorumlama ve His Edinme teması içerisinde Almanya ve Türkiye’de yaşayan Türk öğrencilerin resimlerde gördükleri çevre ile içinde olan figür, figürün duruşu ve kompozisyona dahil olan diğer öğelerini yorumlama ve hissettirdiği duygu incelenerek analiz edilmektedir. Bu temayı oluşturan yanıtlar incelendiğinde şu örnekler yer verilmiştir: “Adam her şeye hâkim gibi bakıyor ama bir problemi var, dalgalar da adamın hissettiği gibi görünüyor, üzücü, kızgın, öfkeli.” (AT160-B). “Bir kahramanı anlatıyor gibi. Sanki kazanmış ve kazandıklarına bakıyor. Bu resim daha güzel.” (TT61-B). Manzara, empresyonizm temasında resmin yansıttığı çevre ve içinde bulunan nesnelerin olay ve olgularla bağlantısını kuran yorumlar incelenmektedir. Bu alanın oluşmasını sağlayan belirleyici örnekler şu şekilde sıralanmaktadır: “Muhteşem şelale, çağılayan var.” (AT158-B). “Dağın zirvesinde çıkmış seyrediyor. Orada ben de olmak isterdim. Eve gidince ben de bu resimden çizeceğim.” (TT145-B). Resim dağın zirvesinde bir görüntüyü yansıtmamasından dolayı heyecan yaratmaktadır. Realizm temasında öğrencilerin resimler üzerindeki ayrıntılara ve gerçek görünümlere dikkat edip bunları yorumlamalarıyla elde edilen veriler



incelenmektedir. Almanya’da ve Türkiye’de yaşayan Türk öğrencilerin A ve B resimlerini tercihlerindeki realizmi algı farklı detaylara yönelmektedir. *“Renkleri güzel. Köylerde duran kızlara benziyor.”* (TT121-A). Geçmiş deneyim hatırlatma temasında resmin daha önceki yaşanmışlıklarla ilişki kurularak olay ve olguların aşına gelmesi durumunda ortaya çıkan beğeni tepkileri incelenip değerlendirilmektedir. *“Bana bir diziyi hatırlatıyor. Hz. Muhammed’in dağa çıkışını hatırlatıyor. Bana özgürlüğü gösteriyor ve rahatlatıyor.”* (AT140-A). *“Resimdeki insan Atatürk’e benziyor. Yenilmezlik ruhu anlatılmaya çalışılmış.”* (TT5-B). Türkiye’de yaşayan Türk öğrencilerin B resmini tercih edenlerin sayılarının fazla olmasına rağmen beğenme nedenine bakıldığında böyle bir bilgi birikiminden söz etmek mümkün olmamaktadır. Beğenme sebeplerinin geneli Türk milletinin lideri Atatürk’e benzetimdir. Resimlerin siyasi güç anlatımına dikkat çeken Duncum (2005:115), görsel eserlerin sadece inanç ve değerleri yansıtmayan aynı zamanda sosyal amaç ve fikirlerin yapılanmasını sağlayan bir güç de olduğunu ifade etmektedir. Bakış açısı, perspektif temasında resmin arka planındaki derinlik, resmin genelindeki görüntü, figürün içinde bulunduğu mekân üzerine yapılan değerlendirmeler incelenmektedir. Bu alanın oluşmasında verilen cevapların en belirgin örnekleri şöyle sıralanmaktadır: *“Arkadan bakış daha iyi görünüyor, çünkü böylece tüm resim görüş alanında olmuş oluyor.”* (AT64-B). *“Kadının suyu seyretmesi hoşuma gitti. Kadının olduğu yer çok güzel.”* (TT120-A). A resmini beğenen Türkiye’de bulunan Türk öğrenciler ise figürün denizi izlemesini ve düşünmesini ve şemsiyenin resmi renklendirmesini beğenmişlerdir.

### **Sekizinci Soruya Ait Bulgular ve Yorumlar**



**Tablo16. Almanya’da ve Türkiye’de Yaşayan Türk Öğrencilerin Soru 8’de Batı ve Türk Sanat Eseri Tercih Dağılımları**

		S8			X <sup>2</sup>	P
		Batı Sanatı	Türk Sanatı	Toplam		
Grup	AT	f	79	79	2.931	.087 P>.05
		%	56,8	47		
	TT	f	60	89		
		%	43,2	53		
Toplam		f	139	168		
		%	100	100		

Tablo 16 incelendiğinde Almanya’da yaşayan Türk öğrencilerle Türkiye’de yaşayan Türk öğrencilerin estetik beğenilerinde oluşan değişimde farklı bir kültürel ortamda yaşamının etkisi olup olmadığını belirlemek amacıyla sunulan resimleri tercih etmeleri arasındaki fark istatistiksel olarak anlamlı bulunmamıştır. ( $X^2=2.931$ ,  $P>.05$ )

### Almanya’da ve Türkiye’de Yaşayan Türklerin Soru 8 Tercihlerini Etkileyen Temel Sebepler

Soruyu cevaplayan tüm öğrencilerin yazdıkları bu nedenlerden yola çıkarak Soru 8 için dört alanda tema oluşturulmuştur. Bunlar, figürden duygu edinme ve etkilenme; teknik; gerçekçilik ve detay; kültürel sembol ve deneyim hatırlatma; temalarıdır.

**Tablo17. Almanya ve Türkiye’de Yaşayan Türk Öğrencilerin Soru 8’de Tercih Nedenlerine Göre Dağılımları**

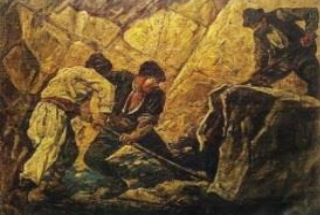
		S8						Kültürel Sembol Deneyim Hatırlatma	
		Figürden Duygu Edinme Etkilenme		Teknik		Gerçekçilik Detay			
		f	%	f	%	f	%	f	%
Grup	AT	132	82,5	49	30,6	43	26,9	60	37,5
	TT	127	84,7	54	36	27	18	56	37,3

Figürden duygu edinme ve etkilenme temasında resimde çizgisel üslupla kara kalem tekniğiyle çizilmiş resimlerdeki figürlerin öğrencilerin

kendilerine yakın gelen ya da kendilerini etkileyen tarafları belirleyecek şekilde incelenmektedir. Bu temayı oluřturan en belirgin rnekleri řu şekilde sıralamak mmkndr: *“Yařamak gerektięini ve bir řeye ulařmak iin savařmak gerektięini gsteriyor. Umudu gsteriyor, yoksulluęu anlatıyor.”* (AT127-A). *“Ailenin nemini gsteriyor. Hepsi korkmuř ve ùzgn bakınıyor. Bu durum insanın iine dokunuyor. Yemek bazı insanların fakirlięini gsteriyor.”* (AT16-B). Almanya’daki Tùrk đrenciler, A resmini fakirlik iindeki insanların durumu ynnden ele almıřlardır. Toplumsal mutluluęu saęlamak iin kurulması gereken denge, umut ve yoksulluk rneęiyle sosyolojik anlamda deęerlendirilmektedir. *“Sanki bir annenin kızını koruması. ok duygusal bir resim. Sanki annesi ocuęuna namaz kılmayı ğretiyor.”* (TT126-A). Verilen bu cevaptan Batı sanat eseri olan A resminin dini aıdan bir deęerlendirilmesinin yapıldıęı anlařılmaktadır. Figrn duruřu namaz kılmaya benzetilmektedir. Teknik temasında resimlerin üslupları ve kullanılan materyallerden oluřan anlatımdan etkilenme ile ilgili veriler incelenmektedir. *“Resmin kara kalem ile izilmesi ilgimi ekti. Sanatı orada bir anne ile ocuęunun sevgisini anlatmıř.”* (TT137-A). Gerekilik ve detay temasında resimlerde kullanılan figr ya da objelerin konu ve kompozisyona uygunluęu, realist grnm ve ayrıntının kullanılmasındaki etkililik zerine verilen yanıtlar incelenmektedir. Bu alanın oluřmasını saęlayan đrenci grřleri řu şekilde sıralanmaktadır: *“ocuęun elindeki karpuz ve ekmek dikkatimi ekti. Kadının elini yeleęinin iine sokması dikkatimi ekti.”* (TT120-B). Kùltrel sembol temasında resimlerde bulunan kùltr yansıtan ayrıntıların algılanıp algılanmaması ve bununla ilgili beęeniler konusunda yapılan aıklamalar incelenmektedir. *“Anadolu, geleneksellik.”* (AT36-B). Almanya’da yařayan Tùrk đrencilerin B resmini tercih etmelerindeki nedenleri geleneksel ayrıntıları fark etmeleri ve Anadolu’yu hatırlamalarıdır. Tùrkiye’de yařayan Tùrk đrenciler B resmini deęerlendirirken de Almanya’daki Tùrk đrenciler gibi Tùrk kùltrn yansıtan deęerlere dikkat etmiřlerdir. *“Namaz kılmayı ğretiyor. Bir anne ve ocuęu var. Kara kalem resmi seviyorum.”* (TT95-A). Deneyim hatırlatma temasında đrencilerin resimler zerinde kendi yařanmıřlıklarını bulmaları ynndeki beęenileri incelenmektedir. Bu alanda verilen cevaplardan Almanya’da yařayan Tùrk đrencilerin ve Tùrkiye’de yařayan Tùrk đrencilerin deneyimlerindeki farklılıkların boyutları ve etkilendikleri olgular anlařılmaya alıřılmaktadır. Bu tema iin veri-

len cevapların en belirgin örnekleri şunlardır: *Kendime yakın hissettim. Kadın çocuklarıyla bana Türkiye’de bir yakınımızı hatırlattı.*” (AT26-B). Bazı öğrencilere göre köyde yaşayan insanları ya da akrabaları hatırlatmaktadır. Çocukluğunu hatırlattığını söyleyen öğrenciler Türkiye’yi hatırlattığı için kendilerini resme yakın hissetmişlerdir.

### Dokuzuncu Soruya Ait Bulgular ve Yorumlar



Tablo18. Almanya’da ve Türkiye’de Yaşayan Türk Öğrencilerin Soru 9’da Batı ve Türk Sanat Eseri Tercih Dağılımları

		S9			X <sup>2</sup>	P	
		Türk Sanatı	Batı Sanatı	Toplam			
Grup	AT	f	64	93	157	6.525	.011 P<.05
		%	43,5	58,1	51,1		
	TT	f	83	67	150		
		%	56,5	41,9	48,9		
Toplam	f	147	160	307			
	%	100	100	100			

Tablo 18 incelendiğinde Almanya’da yaşayan Türk öğrencilerle Türkiye’de yaşayan Türk öğrencilerin estetik beğenilerinde oluşan değişimde farklı bir kültürel ortamda yaşamının etkisi olup olmadığını belirlemek amacıyla sunulan resimleri tercih etmeleri arasındaki fark istatistiksel olarak anlamlı bulunmuştur. ( $X^2=6.525$ ,  $P<.05$ )

## Almanya’da ve Türkiye’de Yaşayan Türklerin Soru 9 Tercihlerini Etkileyen Temel Sebepler

Soruyu cevaplayan tüm öğrencilerin yazdıkları bu nedenlerden yola çıkarak Soru 9 için dört alanda tema oluşturulmuştur. Bunlar, konu, realizm, renk ve kültürel değerlendirme deneyim hatırlatma temalarıdır.

**Tablo 4. Almanya ve Türkiye’de Yaşayan Türk Öğrencilerin Soru 9’da Tercih Nedenlerine Göre Dağılımları**

		S9							
		Konu		Realizm		Renk		Kültürel Değerlendirme Deneyim Hatırlatma	
		f	%	f	%	f	%	f	%
Grup	AT	89	55,6	69	43,1	80	50	36	22,5
	TT	99	66	59	39,3	61	40,7	39	26

Konu temasında resimde işlenen konu, vurgulanmak istenen düşünceye bağlı algılanan içerik ve verilen mesajı kültürel algı çerçevesinde algılandığını belirten görüşler analiz edilmektedir. Bu alanın oluşmasını sağlayan öğrenci görüşleri şöyle sıralanmıştır: “Hedef için çabalamayı gösteriyor.” (AT127-A). “İnsanlar daha çok azimle çalışıyor. Daha zorlu şartlarda çalışıyorlar.” (TT82-A). “Kovboy filmlerine benziyor. Maden arıyorlar.” (TT142-B). Öğrenciler kovboy filmlerinde maden işçilerinin çalışmasını konu olarak belirlemişlerdir. Realizm temasında resimlerin gerçekliği, figür ya da objelerdeki ayrıntıları, olay örüntülerinin gerçek olaylarla örtüşmesi durumlarının değerlendirilerek yapıldığı tercihler analiz edilmektedir. Bu alanı oluşturan cevaplardan belirgin olanları şu şekilde sıralanmıştır: “Figürlerin pozisyonu, zorluk, mecburiyet ve çalışmayı simgeliyor.” (AT41-B). “Adamın çorabı kokuyor. Elindekiler işe yaramaz.” (TT141-B). Resimdeki figürün çok çalışan bir işçi olması dolayısıyla ayak kokusunu duyduğunu söyleyen öğrenci, resmin gerçekliğinin güçlü olduğu yönüne vurgu yapmıştır. Renk temasında resimlerde kullanılan renkler ve tonlarının resimlerin konuları ile bütünlüğü sağlama durumları ve renklerin hissettirdiği duyguları ortaya çıkarmayı amaçlayan analizler yapılmaktadır. Bu alanı oluşturan Almanya’da ve Türkiye’de olan Türk

öğrenci cevaplarından en belirleyici olanlar şu şekilde sıralanmıştır: “Resimde çalışan adamlar yorgun görünüyorlar. Bu durum iş hayatının ne kadar zor olduğunu gösteriyor. Koyu olan renkler üzgün ve değersiz bir ortam yaratıyor.” (AT31-A). Kültürel değerlendirme deneyim hatırlatma temasında resimlerde yaşanan olayın günlük hayatta ya da daha öncesinde yaşanmış bir olay ya da deneyimi hatırlatıcı etkenler araştırılmaktadır. Bu alanla ilgili analiz edilen öğrenci cevapları şu şekilde sıralanmıştır: “O zamanın kararlı insanlarını gösteriyor.” (AT127-A). “Soma faciasını hatırlatıyor. Hayatın gerçekliğini ve zorluğunu belirtiyor. Yardımlaşmayı anlatıyor.” (TT78-A). “1 Mayıs İşçi Bayramı. Ekmek parası için çalışıyor. Alın teri görüyorum.” (TT15-A). Bu dönemde Türkiye’de Soma’da yaşanan maden kazası olaylarından dolayı A resminin Almanya ve Türkiye’deki Türk öğrenciler tarafından Soma’ya benzetilmesi göze çarpmaktadır.

#### **Onuncu Soruya Ait Bulgular ve Yorumlar**



Tablo 20 incelendiğinde Almanya’da yaşayan Türk öğrencilerle Türkiye’de yaşayan Türk öğrencilerin estetik beğenilerinde oluşan değişimde farklı bir kültürel ortamda yaşamının etkisi olup olmadığını belirlemek amacıyla sunulan resimleri tercih etmeleri arasındaki fark istatistiksel olarak anlamlı bulunmamıştır. ( $X^2=1.883$ ,  $P>.05$ )

**Tablo 5. Almanya’da ve Türkiye’de Yaşayan Türk Öğrencilerin Soru 10’da Batı ve Türk Sanat Eseri Tercih Dağılımları**

		S10			X <sup>2</sup>	P	
		Batı Sanatı	Türk Sanatı	Toplam			
Grup	AT	f	47	110	157	1.883	.170 P>.05
		%	45,6	53,9			
	TT	f	56	94	150		
		%	54,4	46,1	48,9		
Toplam		f	103	204	307		
		%	100	100	100		

### Almanya’da ve Türkiye’de Yaşayan Türklerin Soru 10 Tercihlerini Etkileyen Temel Sebepler

Soruyu cevaplayan tüm öğrencilerin yazdıkları bu nedenlerden yola çıkarak Soru 10 için altı alanda tema oluşturulmuştur. Bunlar, dinsel ve kültürel sembol; manzara; tarihsel değer, geçmiş deneyim hatırlatma; duyuusal etkilenme; netlik, realizm; teknik temalarıdır.

**Tablo 21. Almanya ve Türkiye’de Yaşayan Türk Öğrencilerin Soru 10’da Tercih Nedenlerine Göre Dağılımları**

		S10											
		Dinsel		Tarihsel		Deneyim		Duyusal		Netlik		Rea-	
		Kültürel		Değer		Deneyim		Etkilenme		lizm		Teknik	
		Sembol		Manzara		Hatırlatma		Etkilenme		lizm		Teknik	
		f	%	f	%	f	%	f	%	f	%	f	%
Grup	AT	130	70,6	91	56,9	82	51,3	90	56,3	52	32,5	19	11,9
	TT	107	71,3	97	64,7	43	28,7	68	45,3	26	17,3	21	14

Dinsel ve kültürel sembol temasında resimlerde görülen dinsel figür, obje, olay ve olguların algılanması sonucunda ortaya çıkan beğeni ya da tercih nedenleri analiz edilmektedir. Bu alanın oluşmasını sağlayan verilerden en belirgin olanları şöyle sıralanmaktadır: “Resimdeki minareler bana memleketimi hatırlatıyor. Sanki daha önce bulunduğum bir yer gibi geliyor.” (AT5-B). “Çünkü bir cami var. Konturlar çok güzel, geleneksel görünüyor.” (AT15-B). Almanya’da yaşayan Türk öğrenciler B resmini tercih

ederken dikkat edilen nokta cami görüntüsünün olmasından dolayı Türkiye'yi anımsatmasıdır. Resmin sahip olduğu içeriğin ezanı anımsatması, orada olmayı istemek, İstanbul'u hatırlatması arka planda dinsel figüre bağlı vatan özleminin yansımasıdır. "Mekke." (AT143-B), şeklinde tek kelime ile beğenisini ifade etmektedir. "Mükemmel kilise ya da kale, saray." (AT157-A). A resmini beğenen Almanya'da yaşayan Türk öğrenci için kilise ya da kale mükemmel görünmektedir. Manzara temasında resimde görülen arka planda yer alan objeler, mekân ve çevrenin beğeni oluşturacak özellikleri verilen cevaplarla analiz edilmektedir. Bu alanı oluşturan en belirgin cevaplar şu şekilde sıralanmaktadır: "Gökyüzü, dağlar, saray ve şato." (AT31-A). "Şato var, bahçede sevgililer geziyor. Su fıskiyesi var." (TT142-A). A resmini tercih eden Almanya'da ve Türkiye'deki Türk öğrencilerin verdikleri yanıtlardan daha çok şato ve manzaranın eski dönemleri hatırlattığı için beğenildiği anlaşılmaktadır. Tarihsel değer, geçmiş deneyim hatırlatma temasında öğrencilerin resimler üzerinde kendi yaşanmışlıklarını bulmaları yönündeki beğenileri incelenmektedir. Bu tema için verilen cevapların en belirgin örnekleri şunlardır: "Camiler çok güzel, içimde anılar, hatıralar uyandırıyor. Camiye ilk ziyaretimde anneannem beni namaz kılmaya götürmüştü." (AT121-B). Duyusal etkilenme temasında resimlerin içeriklerini oluşturan ve izleyiciyi etkileyen dini unsurların ya da kültürel çevrenin tüm gerçekliğiyle sunulmasıyla ortaya çıkan duygu yoğunluğu analiz edilmektedir. Farklılıkları ortaya çıkaran öğrenci cevaplarından en belirgin olanları şöyle sıralanmaktadır: "Sıcak huzur verici." (AT36-B). "Sultan Ahmet Camii'ne gitmek istediğim için, orada namaz kılmak istediğim için ve orada abdest almak istediğim için bu resmi beğendim." (TT146-B). Netlik, realizm temasında resimlerde kullanılan figür ya da objelerin konu ve kompozisyona uygunluğu, realist görünümü ve ayrıntının kullanılmasıdaki etkililik üzerine verilen yanıtlar incelenmektedir. Bu alanın oluşmasını sağlayan öğrenci görüşleri şu şekilde sıralanmaktadır: "Kalenin detaylandırılması." (AT72-A). "Cami çizilmiş, geleneksel bir çarşıda günlük bir sahne, çok temiz ve net çizilmiş." (AT78-B). Teknik temasında resimlerin üslupları ve kullanılan materyallerden oluşan anlatımdan etkilenme ile ilgili veriler incelenmektedir. Bu alanı oluşturan cevaplar şu şekilde sıralanmaktadır: "Kalenin gölgelendirilmesi, bir masal gibi." (AT79-A). "Kara kalem harika olmuş. Cami çok güzel." (TT131-B).



### On Birinci Soruya Ait Bulgular ve Yorumlar



Tablo 22. Almanya’da ve Türkiye’de Yaşayan Türk Öğrencilerin Soru 11’de Batı ve Türk Sanat Eseri Tercih Dağılımları

		S11			X <sup>2</sup>	P	
		Batı Sanatı	Türk Sanatı	Toplam			
Grup	AT	f	39	119	158	3.995	.046 P<.05
		%	42,9	55,3	51,6		
	TT	f	52	96	148		
		%	57,1	44,7	48,4		
Toplam		f	91	215	306		
		%	100	100	100		

Tablo 22 incelendiğinde Almanya’da yaşayan Türk öğrencilerle Türkiye’de yaşayan Türk öğrencilerin estetik beğenilerinde oluşan değişimde farklı bir kültürel ortamda yaşamının etkisi olup olmadığını belirlemek amacıyla sunulan resimleri tercih etmeleri arasındaki fark istatistiksel olarak anlamlı bulunmuştur. ( $X^2=3.995$ ,  $P<.05$ )

### Almanya’da ve Türkiye’de Yaşayan Türklerin Soru 11 Tercihlerini Etkileyen Temel Sebepler

Soruyu cevaplayan tüm öğrencilerin yazdıkları bu nedenlerden yola çıkarak Soru 11 için dört alanda tema oluşturulmuştur. Bunlar, kültürel semboller; renk; kübizm ve şekiller; geçmiş deneyim, duygu edinme temalarıdır.

Tablo 23. Almanya ve Türkiye’de Yaşayan Türk Öğrencilerin Soru 11’de Tercih Nedenlerine Göre Dağılımları

		S11							
		Kültürel Semboller		Renk		Kübizm Şekiller		Geçmiş Deneyim, Duygu Edinme	
		f	%	f	%	f	%	f	%
Grup	AT	76	47,5	76	47,5	65	40,6	35	21,9
	TT	79	52,7	69	46	71	47,3	44	29,3

Kültürel semboller temasında kübizmin etkisinde yapılmış resimde yer alan kültürel objelerin fark edilip yorumlanmasında ortaya çıkan cevaplar analiz edilmektedir. Farklı motiflerin düzenlendiği resimlerdeki her iki figürün içinde buldukları şekil ve simgeler yorumlamalarla açıklanmaktadır. Açıklamaların sonucunda kültürel farklılığın anlaşılmasındaki oranlar ve çıkarımlar üzerine sonuçlara varılmıştır. Bu alanı oluşturan cevapların en belirgin olanları şu şekilde sıralanmıştır: “Caz müzik ve Bob Marley, illuminati.” (AT149-B). “Türk gitarını hatırlatıyor.” (AT65-B). “Bağlama çalıyor.” (TT124-B). “Bana Âşık Veysel’i hatırlattı.” (TT33-B). Almanya’da yaşayan Türk öğrencilerin yorumlarına bakıldığında tercihlerde daha çok popüler kültürün ve Türk kültürünün etkisinin olduğu gözlenmektedir. Renk temasında resimlerde bulunan renklerden duyulan his ya da farklı benzetimlerden dolayı edinilen yargı konusunda ortaya çıkan görüşler analiz edilmektedir. Bu alanın oluşmasında dikkat çeken sunumlar şöyle sıralanmaktadır: “Tek tonda olduğu için hüznü görünüyor. Çok belirli değil ama kibirli duruyor.” (AT98-A). A resmini tercih eden Almanya’daki Türk öğrenciler renk tonlarının hep aynı olmasından dolayı resimde hüznü hissetmektedirler. Ayrıca figürün gerçekçi olmayan bir resimde belirgin hissedilmesi öğrencilerin hoşuna gitmiştir. “Renkleri çok güzel bir atmosfer yaratıyor. Saz veya başka bir enstrüman çaldığını gösteriyor. Rock müziği akla getiriyor. Gözlerin siyah olması, üzüntüyü ve yalnızlığı anımsatıyor.” (AT31-B). Renklerin canlılığı, figürün elinde enstrüman oluşu rock gibi popüler müziği akla getirmiştir. Kübizm ve şekiller temasında resimlerde bulunan şekillerden ve kübizm akımından duyulan his ya da farklı benzetimlerden dolayı edinilen yargı konusunda ortaya çıkan görüşler analiz edilmektedir. Bu alanın oluşmasında dikkat çeken sunumlar şöyle sıralanmaktadır: “Poker kartını

hatırlattı. Düzgün ve güzel çizgiler üç boyutlu görünüyor (mekân).” (AT82-A). “Kendi sanatımızdan ve geleneklerimizden izler görüyorum. Eşsiz bir kübizm örneği.” (TT15-B). Türkiye’de yaşayan Türk öğrenciler B resminin Türk sanatına ait bir eser olduğunun ve Türk kültürünü yansıttığının farkına varmaktadır. Geçmiş deneyim, duygu edinme temasında resimlerde yaşanan olayın günlük hayatta ya da daha öncesinde yaşanmış bir olay ya da deneyimi hatırlatıcı etkenleri araştırılmaktadır. Bu alanla ilgili analiz edilen öğrenci cevapları şu şekilde sıralanmaktadır: “Sazın, bağlamanın güzel sesini gösteriyor. Müziğin anlamını gösteriyor. Ülkemi ve babamı hatırlıyorum (AT127-B). “Neşet Ertaş aklıma geldi.” (TT7-B).

### On İkinci Soruya Ait Bulgular ve Yorumlar



Tablo 24. Almanya’da ve Türkiye’de Yaşayan Türk Öğrencilerin Soru 12’de Batı ve Türk Sanat Eseri Tercih Dağılımları

		S12			X <sup>2</sup>	P	
		Türk Sanatı	Batı Sanatı	Toplam			
Grup	AT	f	128	28	156	8.924	.003 P<.05
		%	56,6	36,8	51,7		
	TT	f	98	48	146		
		%	43,4	63,2	48,3		
Toplam		f	226	76	302		
		%	100	100	100		

Tablo incelendiğinde Almanya’da yaşayan Türk öğrencilerle Türkiye’de yaşayan Türk öğrencilerin estetik beğenilerinde oluşan değişimde farklı bir kültürel ortamda yaşamının etkisi olup olmadığını belirlemek

amacıyla sunulan resimleri tercih etmeleri arasındaki fark istatistiksel olarak anlamlı bulunmuştur. ( $X^2=8.924$ ,  $P<.05$ )

### Almanya’da ve Türkiye’de Yaşayan Türklerin Soru 12 Tercihlerini Etkileyen Temel Sebepler

Soruyu cevaplayan tüm öğrencilerin yazdıkları bu nedenlerden yola çıkılarak Soru 12 için beş alanda tema oluşturulmuştur. Bunlar, renkler, psikolojik etkilenme, dinsel figür, fiziksel özellik, geçmiş deneyim hatırlatma ve realizm temalarıdır.

Tablo 25. Almanya ve Türkiye’de Yaşayan Türk Öğrencilerin Soru 12’de Tercih Nedenlerine Göre Dağılımları

		S12									
		Renkler		Psikolojik Etkilenme		Dinsel Figür Fiziksel Özellik		Geçmiş Deneyim Hatırlatma		Realizm	
		f	%	f	%	f	%	f	%	f	%
Grup	AT	104	65	82	51,3	77	48,1	41	25,6	28	17,5
	TT	90	60	63	42	85	56,7	15	10	29	19,3

Renkler temasında resimlerde bulunan renklere duyulan his ya da farklı benzetimlerden dolayı edinilen yargı konusunda ortaya çıkan görüşler Almanya ve Türkiye’deki Türk öğrenciler arasında analiz edilmektedir. Bu tema ile farklı kültür şartlarında algı ve beğenin ugradığı değişimler gözlenmek istenmiştir. Bu alanın oluşmasında dikkat çeken sunular şöyle sıralanmaktadır: “Eski sanatlara benziyor.” (AT53-A), diyen Almanya’da bulunan Türk öğrenci bu ifadeyle geleneksel Türk sanatı örneklerini kastetmektedir. “Rahibeye benzediği için beğendim. Ortadaki mavi leke güzel. Renkten renge geçiş yok, sadece düz bir sınır var. Bu güzel.” (AT92-B). Renklerin keskin ve canlı kullanılması dikkat çekmektedir. Psikolojik etkilenme temasında resimlerden Almanya ve Türkiye’deki Türk öğrencilerin kendi kültürlerine ya da içinde buldukları kültüre göre algılama, hissetme ve yorumlama farklılıkları analiz edilmektedir. Bu alanı oluşturan öğrenci cevaplarından en belirgin olanlar şu şekilde sıralanmaktadır: “Daha güzel buldum. Gül ve renkler ortada. Sıcak etki yapıyor, kibar.” (AT80-A). “Kadında derinlik çok iyi olmuş. Slow müzikle

*iyi gider.*" (TT138-A). Tùrkiye'de yařayan Tùrk đrencilere gre koyu tonda renklerin kullanılması hüzünlü bir duygu hissettirmiřtir. Bu resim slow müzikle birlikte benzer tutulmaktadır. Dinsel figùr, fiziksel özellik temasında, Almanya ve Tùrkiye'deki Tùrk đrencilerin içinde buldukları kendi mensup oldukları din ve dinsel inanıřlar ile içinde yařadıkları bařka bir din ve dinsel inanıřlar çerevesinde resimleri deđerlendirme ve beđeni oluřturma yanıtları analiz edilmektedir. Bu alanı oluřturan đrenci yanıtlarından en belirleyici olanlar řu řekilde sıralanmıřtır: "*Mùslùmanları gstermesi, renklerin karıřık olması, yine kapalı kadınların gùzelliđini gstermesini beđerdim.*" (AT9-A). Müslùmanlıđı ve tùrbanlı kadının mutlu yüz ifadesi dini içeriđi sıcak, samimi yönünü temsil etmektedir. "*B resmini semem ünkü bana rahibeleri hatırlattı. A resminde bir hırs var bu duygu beni daha ok ekti.*" (TT28-A). İfadelerinde görùldüđü üzere B resminde konu edinilen rahibe figùrù "semem" řeklinde kesin bir ifade ile reddedilmektedir. "*Rahibe dua ediyor. Ellerin duruřu güzel.*" (AT157-B). Gemiř deneyim hatırlatma temasında resimlerde yařanan olayın gùnlük hayatta ya da daha öncesinde yařanmıř bir olay ya da deneyimi hatırlatıcı etkenler arařtırılmaktadır. Bu alanla ilgili analiz edilen đrenci cevapları řu řekilde sıralanmaktadır: "*Resme nazaran bir řeyler ifade ediyor. Bir savařtan olan bir insan gibi. Bilmiyorum. Suriye'yi hatırlattı.*" (AT39-A). "*Kadın beni güldürdü. Dudakları ilgi ekici. Sezen Aksu'ya benzettim.*" (TT140-B). B resmini tercih eden bu đrencilerin cevaplarına gre de renklerden ve figùrün fiziksel görünüřü bakımından popüler kùltürle ilgili olarak da Sezen Aksu'ya benzetilmiř ve beđernilmiř olduđu anlařılmaktadır. Realizm temasında resimlerde kullanılan figùr ya da objelerin konu ve kompozisyona uygunluđu, realist görünümü ve ayrıntının kullanılmasındaki etkililik üzerine verilen yanıtlar incelenmektedir. Bu alanın oluřmasını sađlayan đrenci görùřleri řu řekilde sıralanmaktadır: "*Korkutucu, odama uygun bir resim olur. Gereki.*" (AT34-A). Biim ve renklerin daha baskın olduđu resimde bu cevapla realizme ait noktaların vurgulandıđı da görùlmektedir.

### On Üçüncü Soruya Ait Bulgular ve Yorumlar



Tablo 26. Almanya’da ve Türkiye’de yaşayan Türk Öğrencilerin Soru 13’te Batı ve Türk Sanat Eseri Tercih Dağılımları

		S13			X <sup>2</sup>	P	
		Batı Sanatı	Türk Sanatı	Toplam			
Grup	AT	f	68	90	158	1.833	.176 P>.05
		%	57,1	49,2	52,3		
	TT	f	51	93	144		
		%	42,9	50,8	47,7		
Toplam		f	119	183	302		
		%	100	100	100		

Tablo incelendiğinde Almanya’da yaşayan Türk öğrencilerle Türkiye’de yaşayan Türk öğrencilerin estetik beğenilerinde oluşan değişimde farklı bir kültürel ortamda yaşamanın etkisi olup olmadığını belirlemek amacıyla sunulan resimleri tercih etmeleri arasındaki fark istatistiksel olarak anlamlı bulunmamıştır. ( $X^2=1.833$ ,  $P>.05$ )

### Almanya’da ve Türkiye’de Yaşayan Türklerin Soru 13 Tercihlerini Etkileyen Temel Sebepler

Soruyu cevaplayan tüm öğrencilerin yazdıkları bu nedenlerden yola çıkarak Soru 13 için dört alanda tema oluşturulmuştur. Bunlar, renkler,

geçmiş deneyim, psikolojik his, dil ve kültürel özellik, teknik özellik temalarıdır.

**Tablo 27. Almanya ve Türkiye’de Yaşayan Türk Öğrencilerin Soru 13’te Tercih Nedenlerine Göre Dağılımları**

		S13							
		Renkler		Geçmiş Deneyim Hatırlatma Psikolojik His		Dil ve Kültürel Özellik		Teknik Özellik	
		f	%	f	%	f	%	f	%
Grup	AT	88	55	71	44,4	60	37,5	71	44,4
	TT	57	38	63	42	71	47,3	64	42,7

Renkler temasında resimlerde bulunan renklere duyulan his ya da farklı benzetimlerden dolayı edinilen yargı konusunda ortaya çıkan görüşler Almanya ve Türkiye’deki Türk öğrenciler arasında analiz edilmektedir. Bu tema ile farklı kültür şartlarında algı ve beğenin ugradığı değişimler ya da özlemler gözlenmek istenmiştir. Bu alanın oluşmasında dikkat çeken sunumlar şöyle sıralanmaktadır: “Kaos, karışık, sıcak renkler.” (AT35-B). “Renklerin karışımı çok güzel. Afişin yasak olması ve farklı tonların olması güzel.” (TT149-B). Türkiye ve Almanya’daki Türk öğrencilere göre A resmindeki renkler daha açık ve huzurlu; B resmindeki renkler canlı, karmaşık ve farklı tonlardadır. Bu durumun B resmini taraftarların olduğu coşkulu bir stadyum görünümünü hatırlatmasını A resminin ise huzurlu bir ortamı hatırlatmasını sağladığı düşünülmektedir. Geçmiş deneyim, psikolojik his temasında resimlerde yaşanan olayın günlük hayatta ya da daha öncesinde yaşanmış bir olay ya da deneyimi hatırlatıcı etkenler araştırılmaktadır. Duncum (2004, s.252), eğer televizyon programlarını izlerken sesini kapatırsak diyalogun olayı anlamada ne kadar önemli olduğunu anlayacağımızı; eğer metni kesersek de imajların güzel olmasına rağmen anlamlandırılmasının zor olabileceğini ifade etmiş ve sembollerin ve dilin anlamsal gücünü vurgulamaya çalışmıştır. Her bir kültürel alandaki algı, görselin iletişimsel biçimini gerektirir. Bu doğrultuda kültürel faktörlerin, kelimelerin veya yazılı metinlerin ve popüler görüntülerin bu yaşanmışlıkları hatırlatmadaki etkisi de cevapların analiz edilmesiyle belirlenmeye çalışılmaktadır. Bu alanla ilgili analiz edilen öğrenci cevapları şu şekilde sıralanmaktadır: “Türkiye’yi hatırla-

tıyor. *Türkiye'nin sokakları, Türkiye'nin gerçek araçları.*" (AT127-B). Almanya'da yaşayan Türk öğrenciler B resmindeki görüntüyle Türkiye'nin sokaklarını hatırladıklarını ifade etmişlerdir. Türkiye'de de Almanya'da olduğu gibi duvar yazısı ya da resimleri örnekleri son dönemlerde görülmeye başlanmıştır. *"Bana Getto'yu hatırlatıyor."* (AT150-B). Dil ve kültürel özellik temasında öğrencilerin kültür bağlamında şekil ve renklerden daha çok dili algılama yetileri ve farklılıkları anlamak, farklı dil ve kültürlerle olan ilgilerini ortaya çıkarmak için verilen yanıtlar analiz edilmiştir. Bu alanı oluşturan belirgin örnekler şu şekilde sunulmaktadır: *"Diğer resmi anlamadığım için, bu resimdeki dilleri anlıyorum."* (AT126-B). *"Türkiye."* (AT91-B). Dubuffet (2010, s.29), herkesin kendine ait dili diğerlerine göre daha kültürel konuştuğunu, kültürel konuşmanın ise kültürel düşünmeye bağlı olduğunu ifade etmektedir. Ona göre düşünceyi dil yapar ve kültür, bir bilgilenim malzemesi olmanın da ötesinde bir düşünüş, kendini ifade ediş, bir görüş, duyuş ve davranış tarzıdır. *"Amerika falan var."* (TT148-A). A resmini tercih eden Türk öğrenciler ise B resminde Türkçe ifadeleri fark etmiş yani bu resmin Türk sanatına ait bir eser olduğunu, A resminin de Batı sanatını yansıtan bir resim olduğunu bilerek tercihini yapmıştır. *"Türk kültürüne uyumlu olduğu için, Türkçe yazılar olduğu için, bildiğim ve uygulamaya alışkın olduğum teknik için beğendim."* (TT30-B). Teknik özellik temasında öğrencilerin resmin yapılış araç ve yöntemlerini göz önünde bulundurduğu değerlendirme cevapları bulunmaktadır. Bu alanı oluşturan en belirgin yanıtlar şöyle sıralanmaktadır: *"Resmin kaynağı ve teması benim ilgimi çekiyor."* (AT112-B). *"Sportif bir mesajı var. Rengi ve karmaşıklığı iyi. Simgeler güzel."* (TT139-A).

### On Dördüncü Soruya Ait Bulgular ve Yorumlar





**Tablo 28. Almanya'da ve Türkiye'de Yaşayan Türk Öğrencilerin Soru 14'te Batı ve Türk Sanat Eseri Tercih Dağılımları**

		S14				X <sup>2</sup>	P
		Türk Sanatı	Batı Sanatı	Toplam			
Grup	AT	f	142	16	158	6.579	.010 P<.05
		%	50,4	80	52,3		
	TT	f	140	4	144		
		%	49,6	20	47,7		
Toplam		f	282	20	302		
		%	100	100	100		

Tablo incelendiğinde Almanya'da yaşayan Türk öğrencilerle Türkiye'de yaşayan Türk öğrencilerin estetik beğenilerinde oluşan değişimde farklı bir kültürel ortamda yaşamanın etkisi olup olmadığını belirlemek amacıyla sunulan resimleri tercih etmeleri arasındaki fark istatistiksel olarak anlamlı bulunmuştur. ( $X^2=6.579$ ,  $P<.05$ )

### Almanya'da ve Türkiye'de Yaşayan Türklerin Soru 14 Tercihlerini Etkileyen Temel Sebepler

Soruyu cevaplayan tüm öğrencilerin yazdıkları bu nedenlerden yola çıkarak Soru 14 için dört alanda tema oluşturulmuştur. Bunlar, duygusal yorumlama ve askerinin duruşu, savaş ve Türk algısı ile Çanakkale; renkler ve net olma; geçmiş deneyim hatırlatma temalarıdır.

**Tablo 29. Almanya ve Türkiye'de Yaşayan Türk Öğrencilerin Soru 14'te Tercih Nedenlerine Göre Dağılımları**

		S14							
		Duygusal Yorumlama, Askerinin Duruşu		Savaş ve Türk Algısı Çanakkale		Renkler ve Net Olma		Geçmiş Deneyim Hatırlatma	
		f	%	f	%	f	%	f	%
Grup	AT	132	82,5	55	34,4	51	31,9	47	29,4
	TT	120	80	84	56	20	13,3	47	31,3

Duygusal yorumlama ve askerinin duruşu temasında resimler karşısında alınan tavır, askerlerin duruşundan kaynaklanan yardımseverlik, güç, acı ya da savaş gibi düşüncelerin anlaşılmasını sağlayan cümleler analiz

edilmektedir. Bu alanın oluşmasını sağlayan öğrenci yanıtlarından en belirgin olanlar şöyle sıralanmaktadır: *A resminde adam yaralıya yardım edecekmiş gibi görünüyor. B resmi zorbaca göründü. A resminde çok ayrıntı var, bu durum titiz çalışıldığını kanıtlıyor.*” (AT160-A). Almanya’da yaşayan Türk öğrencilerden bazıları cesaret gösteren A resmindeki canlılığı, gerçekliği ve yardımseverliğin yansıtımını beğenmişlerdir. *“Adam meslektaşını ölü olmasına rağmen bırakmadığı için beğendim. Çünkü yaşayanın acısı hissediliyor ve görülüyor. Buna rağmen devam ediyor. Çünkü durum çok özgüvenli.”* (AT69-A). *“Daha güçlü etkisi var. Şerefli, memleketi anımsatan, vakarlı, gösterişli.”* (AT35-A). A resminde figürün dik duruşu kendine güvenen, şerefli, vakarlı ve gösterişli olarak anlamlandırılmıştır. Memleketi anımsatan, kendi vatanına yakın olma ifadesi askerin duruşu, kıyafetinden doğabileceği gibi çevredeki görünümünden, yeşil ağaçlardan ve gökyüzünden de bu his edinilmiş olabilir. Türkiye’de yaşayan Türk öğrencilerden bazıları A resminin yardımseverlik mesajı verdiğini ifade etmiştir. *“Türk askerini gördüm. Asker yardımcı oluyor. Anlamı çok büyük, hümanizmi yansıtıyor.”* (TT25-A). *“Mehmetçik, şehit askeri taşırken bile dimdik ayakta.”* (TT3-A). Savaş ve Türk algısı ile Çanakkale temasında vatanın tarihsel geçmiş sürecinde yaşanmış ve öğrenilmiş olayların bıraktığı izler yoluyla ve kültürel değişimin etkisiyle oluşabilecek algı ve beğenilerdeki değişim analiz edilmektedir. Bu alanın oluşmasını sağlayan öğrenci cevaplarından en belirgin olanları şu şekilde sıralanmaktadır: *“Çanakkale olduğu için ve Çanakkale’yi çok sevdiğim için. Diğer resim hoşuma gitmedi. Askerleri sevdiğim için bu resmi beğendim.”* (AT126-A). *“Çok sıkı bir arkadaşlık var. Çanakkale savaşını hatırlatıyor, vatancıyım.”* (AT86-A). *“Vatancıyım.”* ifadesi milliyetçilik anlamında güçlü bir ifadedir. Renkler ve net olma temasında heykellerin buldukları mekânda çekilmiş fotoğrafları üzerinden değerlendirme yapılmaktadır. Bu alanı oluşturan Almanya ve Türkiye’deki Türk öğrencilerin cevaplarından en belirgin olanlar şu şekilde sıralanmaktadır: *“Güzel arka plan, açık renkler kahramanca resim.”* (AT158-A). *“Adam yaralıyı kollarında taşıyor. Asker saygıyı gösteriyor. Heykelin rengi güzel.”* (AT97-A). Geçmiş deneyim hatırlatma temasında öğrencilerin resimler üzerinde kendi yaşanmışlıklarını bulmaları yönündeki beğenileri incelenmektedir. Bu tema için verilen cevapların en belirgin örnekleri şunlardır: *“Derste bu konuyu görmüştük. Daha güzel bir sahne, kahramanca.”* (AT34-A). *“Çünkü bu olay gerçek. Bu heykeli Çanakkale’de gördüm. Hüznünlü*

bir hikâye." (TT135-A). "Çanakkale geçilmez. Burada küçüklük fotoğrafım var." (TT39-A). Aile içinde olan bazı deneyimlerin yanında okulda ve başka çevrelerde de öğrencilerin edindikleri deneyimlerin bu soru için beğeni oluşturduğu görülmektedir.

## On Beşinci Soruya Ait Bulgular ve Yorumlar



Tablo 30. Almanya'da ve Türkiye'de Yaşayan Türk Öğrencilerin Soru 15'te Batı ve Türk Sanat Eseri Tercih Dağılımları

		S15			X <sup>2</sup>	P	
		Batı Sanatı	Türk Sanatı	Toplam			
Grup	AT	f	120	38	158	1.256	.262 P>.05
		%	53,6	46,3	51,6		
	TT	f	104	44	148		
		%	46,4	53,7	48,4		
Toplam		f	224	82	306		
		%	100	100	100		

Tablo 30 incelendiğinde Almanya'da yaşayan Türk öğrencilerle Türkiye'de yaşayan Türk öğrencilerin estetik beğenilerinde oluşan değişimde farklı bir kültürel ortamda yaşamının etkisi olup olmadığını belirlemek amacıyla sunulan resimleri tercih etmeleri arasındaki fark istatistiksel olarak anlamlı bulunmamıştır. ( $X^2=1.256$ ,  $P>.05$ )

## Almanya'da ve Türkiye'de Yaşayan Türklerin Soru 15 Tercihlerini Etkileyen Temel Sebepler

Soruyu cevaplayan tüm öğrencilerin yazdıkları bu nedenlerden yola çıkarak Soru 15 için beş alanda tema oluşturulmuştur. Bunlar, sürrealizm ve hayal gücü, renklerin görünüşü; neşe, özgürlük, üzüntü gibi duygula-

rın yorumlanması; objelerin etkisi; olgu ya da olay hatırlatması, benzetim yapma temalarıdır.

**Tablo 31. Almanya’da ve Türkiye’de Yaşayan Türk Öğrencilerin Soru 15’te Batı ve Türk Sanat Eseri Tercih Dağılımları**

S15											
Grup		Sürrealizm Hayal Gücü		Renklerin Görünüşü		Neşe, Özgür- lük, Üzüntü Gibi Duygu- ların Yorum- lanması		Objelerin Etkisi		Olgu ya da Olay Hatır- latması Benzetim Yapma	
		f	%	f	%	f	%	f	%	f	%
		AT	57	35,6	66	41,3	81	50,6	106	66,3	53
TT	46	30,7	52	34,7	47	31,3	106	70,7	18	12	

Sürrealizm ve hayal gücü temasında resimde görülen ya da hissedilen obje, figür, biçim gibi resmi oluşturan elemanların hayal gücü ve sürrealist yapıda değerlendirilen cümleler analiz edilmektedir. Bu alanı oluşturan en belirgin öğrenci cevapları şu şekilde sıralanmaktadır: “Gökyüzündeki bir sarayı hatırlatıyor, hayal ülkesine ruhların seyahati.” (AT122-B). “Sıra dışı.” (AT105-A). “Tasarım ilginç, hayalperest.” (TT84-A). Almanya’da yaşayan Türk öğrenciler ve Türkiye’de yaşayan Türk öğrenciler bu eserlerde gerçek dışı kurgulanmış durumları beğenmektedir. Renklerin görünüşü temasında resimlerde bulunan renklerden duyulan his ya da farklı benzetimlerden dolayı edinilen yargı konusunda ortaya çıkan görüşler Almanya ve Türkiye’deki Türk öğrenciler arasında analiz edilmektedir. Bu alanın oluşmasında dikkat çeken sunumlar şöyle sıralanmaktadır: “Resim çok açık, renkler de açık insanı sevindiren bir atmosfer var. Gemide olan kelebekler, gemiyi uçuracak gibi duruyor. Bulutlar da rüzgârın nereye doğru üflediğini gösteriyor. Bu durum uzağı anlatıyor.” (AT31-A). “Çim olan arazi insana huzur veriyor. Oyun alanı gibi. İnsanın içi enerji doluyor.” (TT150-B). B resmini tercih eden Almanya ve Türkiye’deki Türk öğrenciler için renkler güzel görünmektedir. Bu alanı oluşturan en belirgin öğrenci cevapları şu şekilde sıralanmıştır: Uzak yeşil ve boş tarla daha özgür duruyor. Mavi araba ve çadır eğlenmek için bir gezi yapılmış gibi görünüyor. Havadaki örtü rüzgâr anlamına geliyor. Daha özgür, problem yok.” (AT70-B). Resimde uçan örtünün etkisiyle rüzgârın estiği yorumunu yapan öğrenci, resimde

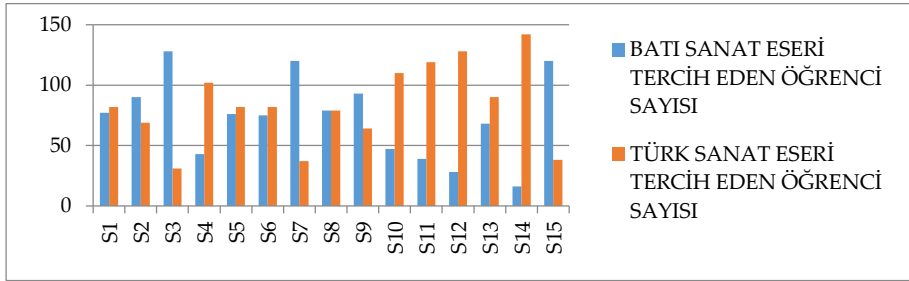
daha çok özgürlük duygusunu hissetmiş ve bu nedenle beğenmiştir. Bu alanı oluşturan öğrenci cevaplarından en belirgin olanlar şu şekilde sıralanmıştır: “Kelebekler geminin hava ile hareketini gösteriyor. Yani bu resim insanı yeryüzünde ne olduğu hakkında düşündürüyor.” (AT16-A). Olgü ya da olay hatırlatması, benzetim yapma temasında resimlerde görülen kompozisyon ya da olayların öncesinde yaşanmış bir olay hatırlatması ya da eskiden hatırlanan bir duruma benzetme nedeniyle sunulan beğenme ifadeleri analiz edilmektedir. Bu alanı oluşturan cevaplardan en belirgin olanları şu şekilde sıralanmıştır. “One Piece gibi. Korsan gemisi hakkında ve su hakkında yapılmış bir resim.” (AT19-A). “Jack Sparrow, kelebek ve gemi.” (TT15-A). Türkiye’deki Türk öğrenciler popüler kültürün parçaları olan günümüzde gösterimde olan filmlerle bağlantı kurmaktadırlar.

### Sonuç, Tartışma ve Öneriler

Bu araştırmada farklı kültürlerde yaşayan 12-17 yaş grubundaki Türk öğrencilerin estetik tercihlerinde kültürün etkisinin ve estetik beğeniyi etkileyen faktörlerin neler olduğuna dair iki problem belirlenmiştir. Araştırmada “farklı kültürlerde yaşayan 12-17 yaş grubundaki Türk öğrencilerin estetik tercihlerinde kültürün etkisi var mıdır?” sorusuna yanıt bulmak için Batı sanat eseri ve Türk sanat eseri arasındaki tercih oranları değerlendirilmiştir. Bu değerlendirme iki grupta bulunan öğrencilerin tercih durumlarını gösteren grafiklerle birlikte aşağıda sunulmuştur.

1.soru, renk ve formların kültürel sayılabilecek bazı şekillerin belirgin olduğu resimleri içermektedir. Bu soru için ele alınan iki grup öğrencinin dağılımlarında birbirine yakınlık olduğu anlaşılmaktadır. 2.soru, Türk ve Batı kültüründen izler taşıyan natürmort konulu resimler içermektedir. Bu soruda Almanya’da ve Türkiye’de yaşayan Türk öğrencilerin çoğunluğunun Batı sanatına ait eseri daha çok beğendiği görülmektedir. 3.soru, mekân-kültür ilişkisinden yola çıkılarak yaşanan çevrenin kültüre göre düzenlenmesi, yansıtılması ve algılanmasına yönelik eğilimler saptanmıştır. Ankette bu soruyu yanıtlayan öğrencilerden çoğu Batı sanat eserini seçmiştir. 4.soru, peyzajla birlikte figürlerin kültürel kıyafetlerinin de vurgulandığı resimleri içermektedir. Genel olarak bakıldığında Almanya’da yaşayan Türk öğrencilerle Türkiye’de yaşayan Türk öğren-

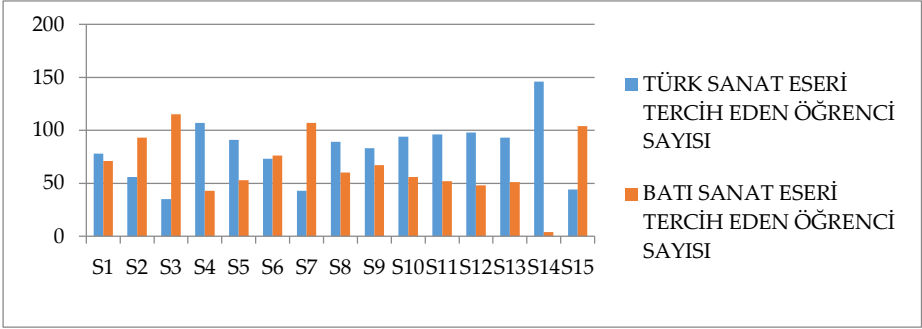
cilerin çoğunluğu Türk sanat eserini tercih etmiştir. 5.soruda, kübizm akımının Türk sanatı ve Batı sanatındaki belirgin örnekleri olan resimler seçilmiştir. Almanya ve Türkiye’de yaşayan Türk öğrencilerin çoğu Türk sanat eserini beğenmiştir. Bu öğrencilerden bazıları figürün kıyafetindeki desenleri ya da fondaki motifleri Türk kültürü ile ilişkilendirerek bu tercihi yapmıştır. Portre konulu olan 6.sorudaki resimler iki ayrı kadın portresini ele almıştır. Kültürel özellikleri sergileyen bu resimlerde figürlerin Batı kültürüne ait olan şapka, yelpaze, fular gibi objelere karşılık Türk kültürünü yansıtan geleneksel bir başlık görülmektedir. Araştırmaya katılan öğrencilerin Batı ve Türk sanat eserini tercih etme sayıları birbirine yakın oranlarda olmuştur. 7.soru, Almanya’da sanat dersi müfredat programında incelenen bir eser ile ona kompozisyon, renk ve konu bakımından eş değer olabilecek Türk sanatından benzer bir eseri içermektedir. Türk öğrencilerin de büyük çoğunluğu Batı sanat eserini tercih etmiştir.



Şekil 1. Almanya’daki Türk Öğrencilerin Sanat Eseri Tercih Durumu

8.soruda, Türkiye’de yaşayan Türk öğrencilerin çoğunluğu da Türk sanat eserini tercih etmiştir. Türk sanat eserinde kadın figürünün başörtüsü, çocuklarını arkadan desteklemesi, çocukların ellerindeki ekmek parçası, özellikle Türk öğrenciler tarafından geleneksel köy yaşamı, güçlü Türk kadını ve emek duygusu şeklinde algılanmıştır. Almanya’da yaşayan Türk öğrencilerin bu duygularda daha hassas oldukları gözlenmiştir. 9.soru, Batı ve Türk kültüründe çalışan işçileri konu edinen eserler içermektedir. Türkiye’de yaşayan Türk öğrencilerin çoğunluğu Türk sanat eserini tercih etmiştir. Türk öğrenciler resimde bulunan figürlerin kollarındaki kashı görünümü “Türk Gücü” olarak yorumlamıştır.

Ayrıca maden iřilerini Tùrkiye’deki maden iřileriyle bađdařtırarak bu eseri daha ok beđenmiřlerdir. Almanya’da yařayan Tùrk đrencilerin ođunluđu da Batı sanat eserini tercih etmiřtir. 10.soruda, kùltür konusunda dinin etkisini ve dine eđilimi anlamaya ynelik olan bu sorudaki resimlerde cami ve řato ya da katedral objelerinden yola ıkılmıřtır. Almanya ve Tùrkiye’de yařayan Tùrk đrenciler ise ađrılıkla Tùrk sanat eserini beđenmiřtir. Almanya’da bulunan Tùrk đrencilerin cami figùründen dolayı beđeni gstermeleri İstanbul ve Tùrkiye’de bulunan camilere duyulan zleme ve dini duygulara dayanmaktadır. 11.soruda birbirine renk ve biim bakımından benzer olan Tùrk ve Batı sanatından eserler grùlmektedir. Almanya ve Tùrkiye’de yařayan Tùrk đrencilerin bùyùk ođunluđu Tùrk sanat eserini beđenmiřtir. Bu beđenide resimdeki figùrùn Ařık Veysel’e benzetimi ve enstrùmanın geleneksel Tùrk algısı olarak algılanması etkin grùlmektedir. 12.soru, dinin figùratif ierikle ele alındığı Pop art rneđi olan esere sahiptir. đrenciler figùrlerin dinsel zellikler ieren ayrıntılarını fark edip deđerlendirme yapmıřlardır. Almanya ve Tùrkiye’de bulunan Tùrk đrencilerin de ođunlukla Tùrk sanat eserini tercih ettiđi anlařılmaktadır. Batı sanat eserinde bulunan rahibe figùründen hořlanmama ve ait oldukları dinin dıřında bir zellik yansıtması nedeniyle Tùrk sanat eseri beđenilmiřtir. 13.soruda kùltür ierisinde dil faktrùnùn beđenide etkililiđi lùlebilir. Resimler ait olduđu kùltùrùn dilinden ifadeler ve o kùltùrle zdeřleřmiř ayrıntılar iermektedir. Almanya ve Tùrkiye’de bulunan Tùrk đrencilerin ođunluđu da Tùrk sanatına ait eseri beđenmiřlerdir. 14.soruda đrencilere, Tùrk ve Alman tarihinde nemli olan savař, kahramanlık ve milli duyguları uyandıran heykel rneklere sunulmuřtur. Tùrk sanat eseri olan ve Tùrk kahramanlığını anlatan heykeli ise Almanya ve Tùrkiye’de yařayan Tùrk đrencilerin neredeyse tamamı tercih etmiřtir. zellikle Almanya’da bulunan Tùrk đrencilerin bu eseri tercih etmelerindeki bařlıca etmen kendi tarihlerinin kahramanlık hissettiren gsteriři ve vatan zlemidir. 15.soru, đrencilerde soyut dùřünme ve hayal gùcünden yola ıkılarak algı ve ayırt etmeyi lme amalı resimler iermektedir. Almanya ve Tùrkiye’de yařayan Tùrk đrencilerin bùyùk ođunluđu Batı sanat eserini tercih etmiřtir.



Şekil 2. Türkiye'deki Türk Öğrencilerin Sanat Eseri Tercih Durumu

Araştırmanın ikinci problemini oluşturan, “Estetik beğeniyi etkileyen faktörler nelerdir?” sorusuna yanıt bulmak için anket formundan toplanan verilere göre Almanya’da yaşayan Türk ve Türkiye’de yaşayan Türk öğrencilerin Batı sanat eseri ve Türk sanat eseri arasında tercih yaparken sundukları gerekçeler değerlendirilmiştir.

Araştırmada elde edilen betimsel bulgulara göre, araştırmaya katılan öğrencilerin sosyal birikimler çatısı altında kişisel eğilimlerinin, geçmiş deneyimlerinin beğeni ve tercihlerinde etkili olduğu anlaşılmıştır. Ankette Soru 1’de şekilleri Türk öğrencilerin ise daha çok çocukluk dönemlerinde sahip oldukları oyuncakları ya da mekân olarak Berlin Duvarı’nu hatırladıkları anlaşılmaktadır. Verilen cevaplardan kültür değişiminde algısal farklılığın yaşanabileceği anlaşılmaktadır. Almanya’da yaşayan Türk öğrenci “Şekiller bana Noel Ağacını hatırlattı.” (AT87-B) derken Türkiye’de yaşayan Türk öğrenci ise “Yuvarlaklar bana misketi hatırlattı.” (TT122-A), ifadelerini kullanmaları bu duruma örnektir. Ayrıca Türkiye’de aile büyükleri, arkadaş ya da yakın çevre ile yapılan yıllık tatiller, öğrenciler için sonrasında hatırlanan bir deneyim olmuştur. Soru 2’de bulunan resimlerin Almanya’da yaşayan Türk öğrenciler için Ramazan ayını hatırlatıp fakirlere yardım hissini uyandırıyor olması dikkat çekicidir. Cezve ve çaydanlığın Türkiye’yi ve kahveyi hatırlatması, bir diğer öğrencinin “Türk Çayı” vurgusunu özellikle yapması vatana duyulan özlemden dolayı algının bu yöne doğru ilerlediğini göstermektedir. Türkiye’de yaşayan Türk öğrenciler ise beğenilerini resmin Osmanlı’yı hatırlatmasına, resimdeki bakış açısına, meyvelerin belirgin oluşuna ve avizelerin kullanımına bağlamaktadır.



Almanya'da yařayan Tùrk đrencilerindeki bir diđer kùltürel vurgulama, Atatùrk, anakkale Savařı, bayrak gibi milli sembolleri algılamadaki gùçlü tutum gibi Tùrkiye'de yařayan Tùrk đrencilerinde de bu durum fark edilebilir. Ancak bazı gurbeti đrencilerde bu algının zayıf olduđu da anlařılmaktadır. Bu eserin tarihi yansıttıđını ifade eden Tùrk đrencilerin milliyetilik duygularının baskın olduđu anlařılmaktadır. Burada yine Tùrkiye'ye duyulan zleminden söz edilebilir. Almanya'daki ve Tùrkiye'deki Tùrk đrenciler iin bu eser kahramanlıđın simgesidir ve Tùrk askerinin yardımseverliđini vurgulamaktadır. Tarihsel deđerlerin beđenide etkililiđinin vurgulanacađı bir diđer nokta ise devlet liderleri ya da tarihsel kahraman kavramlarıdır. Devlet kurucuları, bir milletin varoluřunda önemli rol oynayan devlet adamları ait olduđu kùltürle birlikte anılmaktadır. Dolayısıyla o toplumun kùltürüyle özdeřleşen belli isimler kùltürü yansıtan kavramlar olmaktadır. Tùrk milleti iin bu yansıtım Atatùrk kavramıdır. Ankette uygulanan 7. soruda Batı sanat eserinde yer alan figùr üzerinden yapılan yorumlar, resimdeki sıradan bir figùrün algılanmasındaki farklılıkları göstermektedir. Tùrk đrenciler zirvede durması nedeniyle bu figùrù Atatùrk olarak yorumlamaktadır.

Sadece obje deđil aynı zamanda olayların yorumlanması da kùltürel deđerlendirme olarak karřımıza ıkmaktadır. Örneđin 8. soruda Tùrk sanat eserinde yer alan figùrlerin giysilerinin yöresel olduđunun ifade edildiđi gör÷lmektedir. Buradaki kadınlara, Anadolu kadını, gelenek-Anadolu, geleneksellik řeklinde anlamlar yüklenmiřtir. Aynı figùrlerin ellerinde ekmek parası tutan ocukların olması burada kırsal kesimde yařayan Tùrk insanının olduđu yorumunun yapılmasını sađlamıřtır. 9.sorudaki iřilerin kıyafetleri ve gùçlü duruřları da bu esere Tùrk kimliđi kazandırmıřtır. Tùrk gücü olarak nitelenen figùrde belirgin olan kol kasları đrenciler iin ilgi ekici bir ayrıntı olmuřtur. Tùrk kùltürü ya da Batı kùltürünün hepsinde var olan bu imgeler olaylarla iliřkilendirildiđinde insanın ait olduđu kùltürde karřılıđını bulmaktadır. Yukarıda bahsedilen kıyafetler, řapkalar, yelpazeler, enstrümanlar, motifler, danteller farklı iki kùltürde karřılıđı olan imgelerdir. İmgelere anlam kazandıran sosyal olaylar, gelenekler, ahlaki deđerler ve dinin de etkisinin olduđu verilen yanıtlardan anlařılmaktadır.

Ahlaki deđerler, gelenekler ve özellikle din konusu beđenide baskın olan konular arasındadır. Almanya'da yařayan Tùrklerde gelenek kav-

ramı daha özel ve önemli olabildiği kadar yerine getirilmede en zorlanılan şey de olabilir. Bu anlamda evlilik törenlerinde, dini bayramlarda ya da günlük hayattaki bazı kurallarda geleneklere bağlı olmak burada olan Türkler için daha hassas bir durumdur. Bu kuralların tartışmasız kabulünün olduğu tek alan dindir. Dinin kültürü oluşturan bir unsur olduğu düşünüldüğünde toplumsal yapıyı oluşturan en temel olgunun da din olduğunu anlamak zor olmayacaktır. Almanya’da yaşayan Türkler için bir camiye, minareyi görmek, ezan sesi duymak gibi dini içerikli günlük olaylar yaşanan çevre dolayısıyla sıradan bir durum değildir. Yahya Kemal’in (1938, s. 5) dediği gibi; *“Ezansız ve minaresiz semtlerde büyüyen, oynayan Türk çocukları milliyetlerinden tam bir derecede nasip alabiliyorlar mı? O semtlerde ki, minare görülmez, ezanlar işitilmez, Ramazan günleri hissedilmez, çocuklar Müslümanlığın çocukluk rüyasını nasıl görürler? İşte bu rüya, çocukluk dediğimiz bu Müslüman rüyasıdır ki, bizi, henüz bir millet hâlinde tutuyor.”* (Aktaran: Mardin, 2014, s. 83-84). Türk öğrencilerin cami, minare, şadırvan, başörtülü kadın gibi dinsel sembol olabilecek görüntüleri tercih etmesini inancın gereği olarak düşünmek mümkündür. “Bu resmi seçtim çünkü Müslümanım.”, “Bu resim varken diğerini seçmem beklenemez, çünkü cami var.” ya da “Kadın başörtülü ve Müslüman bir kadın olduğu için, bana İslam’ı hatırlatıyor.” gibi ifadeler tercihlerde dini durumların baskın rol oynadığının açık bir göstergesidir.

Dil, çoğu zaman kültür aktarımını en iyi yapan araçlardan biri olmaktadır. İnsanlar anlayabildiği, anlatabildiği dili görmeyi, okumayı ve yazmayı tercih etmektedir. Farklı kültürde yaşayan insanlar, ana dillerinin dışında yaşadıkları kültürün ana dilini öğrenme sorumluluğunu taşımaktadır. Bu anlamda farklı kültürde yaşayan insanların bazılarının dili kavrama ve kullanması daha yeterli bazılarının ise daha yetersizdir. Ait oldukları kültür içinde yaşayan diğer grup olan Türkiye’de bulunan Türk öğrenciler ise kendi dillerini diğer pek çok kelime içinden ayırt edebilmiştir. Almanya’da yaşayan Türk öğrencilerin durumları bu soru için biraz daha farklı görünmektedir. Alman yoğunluğu olan bir çevrede yaşamak, öğrenim görmek ya da çalışmak özellikle dil anlamında bu kültürün içine daha çok dâhil olmak anlamına gelir. Çünkü dil, etkileşimi ve iletişimi artırır. Bunun tersi düşünüldüğünde aile içinde ve Türklerin yoğun olduğu yerlerde sürekli bulunmak kendini çevreye karşı izole etmek anlamına gelmektedir. Bu durum daha çok Türkiye’den eşle-

riyle birlikte Almanya'ya g eden kadınların sergilediđi bir durumdur. ocuklar, okul evresinin ve kùk yařta olmanın etkisiyle yeni bir dili daha kolay kabullenebilmektedir. Bu nedenle Batı kùltùrünü yakından bilmektedir. Batı sanat eserini tercih eden Almanya'da yařayan bazı Tùk đrenciler iin bu resim renkli ve karmařık yapısından dolayı Amerika'daki renkli yařama benzemektedir. Ayrıca kullanılan dili yakın ve ılgın gelmektedir. Kullanılan dilin yanında Tùrkiye ile zdeřleşmiř taraftar atkıları, sanatı afiřleri onları heyecanlandırmıřtır. Almanya'da gremeyecekleri ayrıntıları burada grmenin kendilerini mutlu ettiđini ifade etmiřlerdir. Kullanılan bazı argo kelimeler onları gùldùrmüş ve "Allah'a řùkùr Tùrk'üz." demiřlerdir. Bu yaklařımla deđerlendirildiđinde dilin sıcaklıđının, tercih ve beđerinlerde etkin rol oynadıđını anlamak mùmkùn olmaktadır.

Yapılan son arařtırmalarda đrencilerin grsel kùltùr alıřmalarının yardımıyla konular üzerinde eleřtirel bir bakıř aısı yansıttıkları gr÷lmektedir ve ayrıca onların nceki deneyim ve bilgileri eleřtirel dùřüncelerini desteklemektedir (Tùrkcan ve Yařar, 2011, s.1568). Almanya'da yařayan Tùrk đrenciler resimlerdeki ayrıntıları Alacakaranlık (Twilight) adlı film, Assassin's Creed IV adlı bilgisayar oyunu, Doktor Who adlı dizi, korsan gemileri ile yorumlamaktadır. Tùrkiye'de yařayan Tùrk đrenciler ise, resimlerdeki figùr ve portreleri Sherlock Holmes film karakteri, kovboy filmleri ve American Horror Story dizisindeki cadı karakterlerine; Tùrk pop veya sinema sanatılarından Sezen Aksu ve Tùrkan řoray'a benzeterек beđerinlerini belirtmiřtir. Grsel kùltùr ùr÷nlerini sanat eseri incelemesinde yorumlayan đrencilerin tercihlerinin popùler olgulara gre deđerim gsterebileceđi anlařılmaktadır. Renk ve řekil iliřkisi gùnümüzde popùler olan ùr÷nlere de benzetilmiřtir. zellikle Almanya'da bulunan, grafiti ya da duvar resimlerine ilgi duyan đrenciler, bazı eserleri bu gr÷ntùlere benzetmeleri nedeniyle tercih etmiřtir. Eserlerin bakıř aısı ve perspektif durumları da beđerinde etkili olmaktadır. đrenciler farklı bir bakıř aısının kullanıldıđı eserleri daha ok tercih etmiřtir. rneđin 7.soruda eserin geri planının gr÷nmesi đrencilere ilgin gelmiřtir. Eserdeki figùr÷n baktıđı yeri grmek onları heyecanlandırmıřtır.

đrencilerin eserler, sanat akımları, tarih, sanatın ilke ve elemanları hakkında bilgi sahibi olmalarının eseri deđerlendirme ve tercih sùrecin-

de etkisi olduğu görülmüştür. Sanat dersine yapılan bilgi aktarımıyla öğrenciler ünlü sanatçıları, eserlerini ve yapıldığı dönemleri öğrenmektedir. Bununla ilgili bilgi birikimleri bazı öğrencilerin verdikleri yanıtlardan anlaşılmaktadır. Almanya'daki Türk öğrencilerin Caspar Friedrich'in eserini hemen tanımaları, Türkiye'deki Türk öğrencilerin ise 6.soruda bulunan kadın portrelerini duruşundan dolayı Mona Lisa ile bağdaştırmaları buna bir örnektir. Türk öğrenciler 5.sorudaki kadın figürünün elbisesinin üzerindeki lale motifinden eserin Osmanlı dönemini yansıttığı sonucuna varmaktadır. Bu durum öğrencinin belli bir Osmanlı tarihi bilgisine sahip olduğunu göstermektedir. Aynı eserde meyve tabağının klasik ancak kübist görünümü için Almanya'da bulunan Türk öğrenci Roma zamanlarını hatırlattığını; Türkiye'de bulunan Türk öğrenci de Antik Yunan'dan kalma bir eser olduğunu düşündüğünü ifade etmektedir. Öğrencilerin tercih nedenlerini belirttikleri yazılarında tarih alanındaki bilgilerini yansıtan ifadeler görülmektedir. Öğrencilere göre geometrik düzende canlı renklerle yapılan eserler daha güzeldir. Hatta bu güzellik onların hayal güçlerini zorlayan gerçeküstü resimlerde daha da belirgin olmaktadır. Soyut sanatın daha güzel olduğunu ifade eden Almanya'da yaşayan Türk öğrenciye göre soyut resme her bakan kişi farklı şeyler görmektedir ve her resmin ayrı bir hikâyesi bulunmaktadır. Eserin soyut niteliğinden dolayı farklı anlamlar ifade etmesi öğrenciler için bu eseri daha güzel kılmaktadır.

Kırıçoğlu (2009, s. 56), sanat yapıtı incelemenin eleştirel alanla, sanat tarihinin kültürel alanla, değerlerle düşünme ve özdeşleşimin estetik alanla ilgili bilgilerin kazanıldığı alanlar olduğunu ifade etmektedir. Sanatı kültür, tarih, toplum, felsefe ve estetik bağlam içinde ele alan bu alanlar öğrenciye sanat üzerinde düşünme, yaptığını sorgulama, kendisine sanatsal anlatımında düşünsel temel oluşturma olanağı verir. Bunun için de kuramsal bilgi en önemli kaynak niteliğindedir. Almanya'da yaşayan Türk öğrenciler de Batı sanatı ağırlıklı aldıkları sanat eğitiminde modern ve güncel sanat hakkında daha fazla bilgiye sahip olabilmektedir. Sergiler, galeri ve müzelerin her birinin sanat eğitimi alanı olduğu düşünüldüğünde Avrupa'da sanat derslerinde bu deneyimleri yaşamak için öğrencilerin farklı ülkelerdeki müzeleri görebilmek gibi imkânları daha fazladır. Ankette öğrenci cevaplarından da anlaşılacağı gibi bazı öğrenciler eserler hakkında fikirlerini sunarken kolaj, açık renkler, emp-

resyonizm, perspektif, denge ve form gibi sanatsal terimleri kullanmaya dikkat etmiřtir. Bu aıdan bakıldıđında Almanya’da yařayan Tùrk ğrenciler, eserin teknik ve sanat eseri aısından biliřsel olarak estetik deđerini belirtme yoluyla da o eserin gùzel olup olmadıđına karar vermiřtir.

Alanla ilgili yapılmıř arařtırmalardan elde edilmiř sonular bu arařtırmanın sonucu ile karřılařtırılarak deđerlendirildiđinde benzerlikler olduđu anlařılmaktadır. Ùnlù’nùn (2012, s.87) alıřması, ğrencilerin kùltür konusunda genel olarak bilgilerinin olduđunu, ancak kùltür kavramını tarihi eserler, kahramanlık sembolleri, geleneksel yemekler, dùđünler, folklorik motifler, geleneksel giysiler gibi kavramları kullanarak gemiřle bađdařtırdıklarını ortaya koyması yönùyle bu arařtırma ile benzerlik gstermektedir. Arařtırmada algı deđiřimini etkileyen řartlardan birinin de ok kùltürlù bir ortam ve sosyal evre olduđu sonucuna varılmaktadır. Farklı etnik kkenden gelen ğrenciler multikùltürel okullarda sadece ana dillerini kullanmakta zorluk ekmezler aynı zamanda ikinci dil olarak sosyal evrelerinin dillerini ğrenmede de zorluk ekerler. Sonu olarak bu problemler multikùltürel toplumlarda grùlen problemlerdir (Corson 1993; Cummins 1996; Wong-Fillmore, 1991; Aktaran: Eriřti, 2011, s.53). Dil konusunda verilen bu bilgi ile arařtırmada elde edilen bulguların aynı dođrultuda olduđu grùlmektedir. Dinsel duygu ve eđilimlerin, insan irade ve dùřüncesinin ürünü olmayıp igüdüsel bir eđilim olduđunu ifade eden řeriatı’ye (2008, s.44-45) gre dini duygu ve eđilim, dinlerin getirdiđi bir řey olmayıp igüdüselidir. Dinsel eđilim, insanın fıtratı, yazgısı ve yapı tařında bulunan bir řeydir. Arařtırmaya katılan ğrencilerin kendi dinlerine olan eđilimlerini belirten cevapları ile bahsedilen bu yargılar arasında benzerlik grùlmektedir.

Gemiř deneyimin ğrencilerin tercihlerinde belirgin bir etkisi olduđu grùlmektedir. ğrenciler gemiř yařamlarından ya da iinde buldukları zamanda yařadıkları deneyimlerini resimlerdeki figùr, obje ya da olay yoluyla hatırlamıřlar ve tercihlerini bu yönde kullanmıřlardır. Dewey’in deneyimi kiřisel bir varlık olarak kabul etmesinin yanı sıra kùltür ve geleneklerin bir parası olarak iletiřim unsuru olduđunu savunması, her deneyimin eřsiz yani ilk olduđunu ve dnüşùme uğrayabileceđini ifade etmesi (Wickman ve Östman, 2002b, Aktaran: Wickman, 2006, s.69), ğrencilerin verdikleri cevaplar ve elde edilen bulgularla aynı

doğrultuda görülmektedir. Coleman, Hartney ve Alderton'un (2013) sosyal hiyerarşi ile değişen ve toplumdan topluma farklılık gösteren sosyal çevreye göre estetik algı ve beğenin değişmesi durumunun kültürel ilişkisini farklı örnekler sunarak göstermektedir. Geçmiş deneyimi algısal bir problem olarak değerlendiren Frixione (2011), zihne bağlı olarak gelişen kültürel içerik ve bu durumdan doğan farklı sanat formlarının bireysel algılandığını belirterek bu araştırmaya yön vermektedir.

Öğrenci tercihlerini etkileyen diğer bir unsurun da görsel kültürden etkilenme olduğu görülmektedir. Görsel kültürde pedagojik çalışmalar görsel kültürü genellikle inceleme, girişim ve değerlendirme hakkında olmaktadır (Mitchell 2002, Duncum, 2002, Tavin, 2003; Aktaran: Mamur, 2012, s.278). Mamur'a (2012, s.278) göre de özellikle görsel kültür görsel sanat eğitiminin içine dâhil edilmelidir. Bununla ilgili bazı çalışmalar farklı eğitim kurumlarında görsel kültür uygulamalarını iletmektedir. Öğrenci çizimlerinde kültürel izlerin mutlaka olduğunu belirten Wilson'a (2004, s.321) göre her genç öğrencinin ürettiği görsel el yapımı eserler kültürle çevrelenmiş bir üründür. Johannes isimli Alman bir öğrencinin çizdiği bir resimden örnekler sunan Wilson (2004, s.321), öğrencinin 16.yy'da İtalyan bir sanatçıya ait olan resmi yorumlayarak yeniden çizdiğini belirtmiştir. Bu durum tarihi bir eseri günün şartlarına uyarlama olarak değerlendirilmiştir. Öğrenci çalışmalarında görsel kültürden etkilenmenin her dönemde olacağı vurgulanmaktadır. İfade edilen bu yargı ile araştırmada vurgulanan öğrencilerin benzetimleri ve izlenimleri birbirini doğrular niteliktedir. Erişti (2011, s.51), farklı kültürlerde yaşayan öğrencilerin çizimlerini incelediği çalışmasında öğrencilerin çoğunun tarihsel mekân, tarihsel el yapımı eserler, gelenekler, geleneksel halk sporları, yemekler ve kıyafet çizimlerinin görüldüğünü ifade etmiştir. Farklı bir kültürde yaşayan Türk öğrencilerin pek çoğu bayram ve bugün törenlerini Türk kültürünün kalıcı konuları olarak kabul etmektedir. Bu öğrenciler Atatürk, geleneksel yemek ve bayrak sembollerini Türk kültürü olarak açıklamışlardır. Bu anlamda Erişti'nin (2011, s.51) çalışmasındaki sonuçlar, farklı kültürde yaşayan öğrencilerin yaklaşımları bakımından yapılan bu araştırma sonuçlarıyla benzerlik göstermektedir.

Bu araştıramadan elde edilen sonuçlar doğrultusunda Stokrocki'nin (1989; Aktaran: Kırıçoğlu ve Stokrocki, 1997, s.3.12) öğrencilerin geçmiş ve gelecekteki kültürleri yorumlayabilme sürecini kültürler arası eğitim

olarak nitelendirmesinden de yola ıkarak đrencilerin kendi kùltùrlerinin bilincini kazanarak diđer kùltùrleri de đrenip yorumlayabilecek yeterliliđe ulařması sađlanmalıdır. Sanat eđitimcileri ve diđer đretmenler iletiřimin ve teknolojinin ilerlemesiyle tùm etkilere aık olan kùltùrlerin dinamik yapısının hem birbirinden ayrı hem de birbiri ierisinde anlařılmasını sađlamayı ama edinmelidir. Kùltùrel ùrünlerin, gelenek ve deđerlerin deđerinin anlařılması, bilinli bir beđeriniyi ve tercihi oluřturmaktadır. Gùzel olma ve nitelikleri ulusal kùltùr ile bađdařtırılarak đrencilerde estetik anlayıř geliřtirilmeli ve modern uygulamalara yansıtımı sađlanmalıdır. Bu řekilde đrenciler sanat deđerini taşıyan ve taşımayan obje arasındaki farkı algılayabilecektir. Sanat eđitimi programlarında bulunan zengin tarihsel kùltùr varlıklarından mutlaka faydalanmak gerekmektedir. Bu anlamda kùltùrel kimliđi koruma ile birlikte evrensel deđerlere de aık olmak, farklı disiplinleri bir arada ele almak ve bu řekilde yaratıcılıđın geliřmesini sađlamak sanat eđitimcilerinin amaları arasında olmalıdır.

**EXTENDED ABSTRACT**

**Comparison of Aesthetic Appreciation Levels of 12-17 Years of Age Turkish Children Studying in Different Cultures**

Hatice Kübra Özalp - Melek Gökay

*Necmettin Erbakan University*

In this study, it is aimed to determine the aesthetic preference or appreciation of 12-17 years of age Turkish students living in different cultures depending on cultural influences.

In the study group of the research, there are a total of 310 Turkish students, 160 of whom studying in three multicultural Gymnasium schools in Germany, and 150 of whom studying in Anatolian High Schools in Turkey. The pattern of the research consists of a mixed research model in which both quantitative and qualitative research methods are used. A questionnaire was created in accordance with the purpose of the research. The questionnaire consists of 15 questions with two correct answers, single preference and requires reasoning. In each question, two paintings, one reflecting the Turkish culture and one reflecting the Western culture are presented to the participants. The paintings in the survey were ensured to be reflecting Turkish and German cultures and be similar in terms of style, subject, colour, form and the period they were created. In addition, the artistic accumulation of the students and the art education they received were taken into consideration. Therefore, the lesson plans of the Art lesson of grades 7, 8, 9, 10, 11 and 12 in Gymnasium schools in Germany and the lesson plans of the Visual Arts lesson of grades 7, 8, 9, 10, 11 and 12 in Anatolian High Schools in Turkey were examined, and common areas in the context of unit, artist, subject, art movement and artwork were chosen. The credibility of the questionnaire was provided by obtaining expert opinion. The questions of the questionnaire applied according to the expert opinion are considered to be suitable for determining the difference between cultural differences



and the aesthetic appreciation which is the aim of the research. During the data collection process of the research, the students chose a painting that they appreciated for each question in the questionnaire and wrote expressions indicating why they preferred it. The results of this study were obtained by quantitative and qualitative data analysis. The quantitative data obtained from the artwork preference section in the research questionnaire were analysed by (two way) Chi-Square test in the SPSS program. The qualitative data analysis, which constitutes the second part of the analysis, were obtained from the section which the students stated the reasons for their preferences with their own sentences. The themes obtained by content analysis to support the results of the quantitative analysis have been listed as the reasons of aesthetic appreciation in the research.

According to the results of the research, it is understood that the social structures, personal tendencies and past experiences of the students living in different cultures, have an effect on their appreciation and preferences in general.

The tendencies and experiences of the students due to the factor of social and physical environment have been influential on their preferences and appreciation. The concept of environment for Turkish students in Germany also shows itself as a longing for the homeland. The experience of visiting anakale for both Turks living in Germany and Turks living in Turkey can be considered to be effective in making this preference. Traditional motifs and cultural symbols play an active role in students' preferences. A majority of Turkish students living in Germany and Turkey made a selection by associating most of the symbols or traditional motifs with Turkish culture.

A strong attitude in the perception of Turkish students living in Germany about national symbols such as Atatùrk, the Battle of anakale and flag can be noticed in Turkish students living in Turkey as well. It was also observed that this attitude was weak in some expatriate students. Moral values, traditions and especially the subject of religion are among the issues that are dominant in the appreciation. The corresponding symbol of a mosque in the minds for Turkish students living in Germany is Turkey. In some cases, it is understood that this trend can be a condition. Paintings with images that can be religious symbols such as

mosques, minarets, fountains and women with headscarves were ensured to be preferred without a condition. Most of the Turkish students living in Germany preferred the paintings in which Turkish words were used. In addition to the language used, supporter scarves identified with Turkey, and artist posters also made them excited.

When expressing their appreciation, the students participating in the research associated the characters or images in the pictures with the characters in the publications that are popular in the visual media. Considering the popular culture factor that unites or unifies perspective against the whole world and all cultures, it is concluded that the appreciation of students participating in the research are common at some points. It is understood that the preferences of the students who interpret visual culture products can change according to popular facts. In terms of the relationship between colour and form, paintings have also been likened to today's popular products. Especially students interested in graffiti or wall paintings in Germany preferred some works because they were similar to these images. Turkish students living in Germany interpreted the details in the works mostly with computer games, foreign film characters and pirate ships. On the other hand, Turkish students living in Turkey expressed their appreciation by associating them with Turkish pop or movie stars along with the mentioned simulations. Teaching examples of traditional and contemporary art in art education given in schools have influenced students' aesthetic preferences. The painting, which was examined in the syllabus of the Art course in Germany, was largely preferred by Turkish students living in Germany. Turkish students living in Turkey, on the other hand, distinguished the tulip motif immediately.

According to the results of the study, it is understood that the appreciation or preferences of societies which feed on past and present sources, and which exist in this wide circle called culture, change according to the environment they are in. National, religious and moral values, which form the culture of each society, education, gains from past experiences, and the trends arising from them emerge in different ways in the appreciation of individuals. The appreciation occurs among the general values of a society as a result of accumulation human beings gain in

time. This situation sometimes should be accepted as a product of national emotions, and sometimes religious feelings or a mental process.

### Kaynakça/References

- Adorno, T. W. (2011). *Kültür endüstrisi kültür yönetimi*. (N. Ülner, M. Tüzel, E. Gen,Çev.) İstanbul: İletişim Yayınları.
- Aslan, T. (2010). *Kültürel yeniden-üretim süreçlerine etkisinde postmodern tüketim estetiği* (Sanatta Yeterlilik Tezi). Ondokuzmayıs Üniversitesi Sosyal Bilimler Enstitüsü Güzel Sanatlar Eğitimi Anabilim Dalı, İzmir.
- Baudrillard, J. (2013). *Tüketim toplumu söylemleri / yapıları*. (H. Deliceçaylı, F. Keskin, Çev.) İstanbul: Ayrıntı Yayınları.
- Berger, J. (2009). *Görme biçimleri*. (Y. Salman, Çev.) İstanbul: Metis Yayınları.
- Berleant, A. (2010). *Sensibility and sense, the aesthetic transformation of the human world*. Exeter: Imprint Academy, USA: Imprint Academic Philosophy Documentation Center.
- Blocker, G. H. (1993). Aesthetic value in cross-cultural multicultural art study. *Arts Education Policy Review*, 95(2), 26-29.
- Boersema, D. (2013). *Philosophy of art aesthetic theory and practice*. United States of America: Westview Press, A Member of the Perseus Books Group.
- Bösel, M. (2012). *Religiöse und Kulturrelle probleme von muslimen in Deutschland: Möglichkeiten und irwege einer uneingeschränkten integration*. Hamburg: Diplomica Verlag GmbH.
- Can, A. (2014). *SPSS ile bilimsel araştırma sürecinde nicel veri analizi*. Ankara: Pegem Akademi.
- Canclini, N.G. (1999). *Kültür ve iktidar araştırmalarının durumu*. Ankara: Vadi Yayınları.
- Coleman, E. Burns; Hartney, C. ve Alderton, Z. (2013). Defining "Social Aesthetics". *Aesthetics*, 23 (1), 1-11.
- Çepni, S. (2007). *Araştırma ve proje çalışmalarına giriş*. Trabzon: Celepler Matbaacılık.
- Dubuffet, J.(2010). *Boğucu kültür*. Ankara: Dost Kitabevi Yayınları.

- Duncum, P. (2004). Visual culture isn't just visual: Multiliteracy, multimodality and meaning. *Studies in Art Education A Journal of Issues and Research*, 45(3),252-264.
- Duncum, P. (2005). Popular visual culture and ten kinds of integration. Marry Stokrocki (Ed.), *Interdisciplinary Art Education, Building Bridges to Connect Disciplines and Cultures* (s.107-120). Reston: The National Art Education Association.
- Eagleton, T. (2011). *Kültür yorumları*. (Ö. Çelik, Çev.) İstanbul: Ayrıntı Yayınları.
- Eckhoff, A. (2006). *Influences on children's aesthetic responses: The role of prior knowledge, contexts, and social experiences during interactions with the visual arts*. (Ph.D Thesis). Kansas State University, USA.
- Erinç, S. M. (2004). *Kültür sanat sanat kültür*. Ankara: Ütopya Yayınevi.
- Erişti, S. D. (2011). The perceptions of Turkish students living in different cultural environments abouts Turkish culture in their pictorial representation. *Australian Art Education*, 34(2), 26-58.
- Frixione, M. (2011). Art, the brain and family resemblances: Some considerations on neuroaesthetics. *Philosophical Psychology*, 24(5), 699-715.
- Gans, H. J. (2014). *Popüler kültür ve yüksek kültür*. İstanbul: Yapı Kredi Yayınları.
- Gökay, M. (1998), *Birleştirilmiş sanat eğitimi yöntemine göre ilköğretim ii. basamağında sanat eleştirisinin uygulanması ve sonuçları* (Doktora Tezi). Selçuk Üniversitesi Sosyal Bilimler Enstitüsü, Konya.
- Gökay, M. (2004). Modanın görsel kültür ve sanat eğitimindeki yeri. *Eğitim ve Bilim*, 29 (133), 39-46.
- Guyer, P. (2005). *Values of beauty historical essays in aesthetic*. New York: Cambridge Universit Press.
- Güneş, N. H. (2004). *Modernizmden postmodernizme Türkiye'de kültürel yabancılaşma sorunu* (Yüksek Lisans Tezi). Mersin Üniversitesi Sosyal Bilimler Enstitüsü, Mersin.
- Holt, D.K. (2001), *The search for aesthetic meaning in the visual arts*. USA: Bergin & Garvey, Westport.
- Kırıçoğlu, O. Tekin (2009). *Sanat kültür yaratıcılık, görsel sanatlar ve kültür eğitimi-öğretimi*. Ankara: Pegem Akademi.

- Kırıřođlu, O. Tekin; Stokrocki, M. (1997). Ortađretim sanat đretimi. YK/Dùnya Bankası, *Milli Eđitimi Geliřtirme Projesi, Hizmet ncesi đretmen Eđitimi*. Ankara.
- Kieran, M. (2011). The fragility of aesthetic knowledge: Aesthetic psychology and appreciative virtues. E. Schellekens, P. Goldie (Ed.), *The Aesthetic Mind, Philosophy and Psychology* (s.32-53). New York: Oxford University Press.
- Loudermilk, M. L. (2002). *The use of aesthetics in a comprehensive art curriculum* (Degree of Master of Art). In Art Education Graduate College Of Marshall University, Huntington, West Virginia.
- Marcuse, H. (1997). *Estetik boyut*. (A. Yardımlı, ev.) İstanbul: İdea Yayım.
- Mamur, N. (2012). The effect of modern visual culture on children's drawings. *Procedia Social and Behavioral Sciences*, 47, 277-283. doi: 10.1016/j.sbspro.2012.06.651
- Mardin, ř. (2014). *Din ve İdeoloji*. İstanbul: İletişim Yayınları.
- Prinz, J. (2011). Emotion and Aesthetic Value. E. Schellekens, P. Goldie (Ed.), *The Aesthetic Mind, Philosophy and Psychology* (s.71-88). New York: Oxford University Press.
- Schenkman, Bo N. & Jönsson, F. U. (2000). Aesthetics and preferences of web pages. *Behaviour & Information Technology*, 19 (5), 367-377.
- Schiller, F. V. (1999). *Estetik üzerine*. (M. zgù, ev.) İstanbul: Kaknùs Yayınları.
- Smith, R. A. (2008). Educational aesthetics and policy. *Arts Education Policy Review, University of Illinois, Urbana-Champaign*, 109 (6). doi: 10.3200/AEPR.109.6.3-12
- řeriati, A. (2008). *Sanat*. Ankara: Fecr Yayınları.
- Tunalı, İ. (2011). *Estetik beđeni, ađdař sanat felsefesi üstüne*. İstanbul: Remzi Kitabevi.
- Tùrkcan, B. ve Yařar, ř. (2011). The role of visual culture studies on primary school students'interpretation of visual world. *Educational Sciences; Theory &Practice*, 11(3), 1564-1570.
- Ünlù, İ. (2012). İlkđretim 8. sınıf đrencilerinin kùltür algılarının incelenmesi. *Ahi Evran Üniversitesi Kırřehir Eđitim Fakùltesi Dergisi (KEFAD)* , 13(1), 77-92.

- Wagner, E. (2013). Monitoring art education. E. Liebau, E. Wagner, M. Wyman (Ed.), *International Yearbook for Research in Arts Education Volume 1*.(s. 101-112). Münster/New York/ München/Berlin: Waxmann.
- Wickman, P. O. (2006). *Aesthetic experience in science education, learning and meaning-making as situated talk and action*. New Jersey, London: Lawrence Erlbaum Associates, Publishers Mahwah.
- Wilson, B. (2004). Child art after modernism: visual culture and new narratives. E. Eisner, M. Day (Ed.), *Handbook of Research and Policy in Art Education-1*, New Jersey: National Art Education Association.
- Yıldırım, A. ve Şimşek H. (2005). *Sosyal bilimlerde nitel araştırma yöntemleri*. Ankara: Seçkin Yayıncılık.

**Kaynakça Bilgisi / Citation Information**

Özalp, H. K. ve Gökay, M. (2018). Farklı kültürler içerisinde eğitim gören 12–17 yaş grubu türk çocuklarının estetik beğeni düzeylerinin karşılaştırılması. *OPUS–Uluslararası Toplum Araştırmaları Dergisi*, 9(16), 1307-1368. DOI: 10.26466/opus.470120