

Tarih & Gelecek Dergisi

Journal of History & Future



Dr. Öğr. Üyesi
Merve ÖZKAYNAK YOLCU

Amasya Üniversitesi, Mimarlık
Fakültesi, Mimarlık Bölümü.
mervezokaynak Yolcu@amasya.edu.tr

ORCID: <https://orcid.org/0000-0002-1423-6749>

Sorumlu Yazar / Corresponding Author



Arş. Gör.
Ebru Melis ÖZDEMİR EMEKTAR

Amasya Üniversitesi, Mimarlık
Fakültesi, Mimarlık Bölümü,
ebru.ozdemir@amasya.edu.tr

ORCID: <https://orcid.org/0000-0002-4882-7520>

Başvuruda bulundu.
Eser Geçmiş / Article Past: 11/03/2026

Kabul edildi.
Accepted 21/03/2026

Araştırma Makalesi

DOI: <http://dx.doi.org/10.21551/jhf.1907266>

Research Paper

Orjinal Makale / Original Paper

Kent Kimliğinin Sürdürülebilirliği İçin Adapte Edilebilir Kullanım: Amasya Kızlar Sarayı Küçük Hamamı'nın Yeniden İşlevlendirilme Projesi

*Adaptive Reuse for the Sustainability of Urban Identity: The
Project for the Re-Functioning of the Small Bath, in the Amasya
Kızlar Palace*

ATIF: YOLCU Merve Özkaynak, EMEKTAR Ebru Melis Özdemir, "Kent Kimliğinin Sürdürülebilirliği İçin Adapte Edilebilir Kullanım: Amasya Kızlar Sarayı Küçük Hamamı'nın Yeniden İşlevlendirilme Projesi", *Tarih ve Gelecek Dergisi*, 12/1, (Mart 2026), s. (50-81)

CITE: YOLCU Merve Özkaynak, EMEKTAR Ebru Melis Özdemir,, "Adaptive Reuse for the Sustainability of Urban Identity: The Project for the Re-Functioning of the Small Bath, in the Amasya Kızlar Palace", *Journal of History and Future*, 12/1 (March 2026), pp. (50-81)

* Bu çalışma Amasya Üniversitesi ve Amasya Belediyesi iş birliğinde Amasya Üniversitesi Mimarlık Fakültesi Döner Sermaye İşletmesi arasında yapılan protokol çerçevesinde hazırlanan Amasya Kızlar Sarayı Osmanlı Hamamlarından 2 No.lu Hamam'ın (Amasya İli, Merkez İlçesi, Hatuniye Mahallesi, 666 Ada ve 9 Nolu Parseldeki Taşınmaz) Yeniden İşlevlendirme Mimari Projesi'nden üretilmiştir. Proje ekibi Dr. Öğr. Üyesi Merve ÖZKAYNAK YOLCU ve Arş. Gör. Ebru Melis ÖZDEMİR EMEKTAR'dır.

Teşekkür

Bu çalışmada 2024 yılında İz Mimarlık tarafından hazırlanan Küçük Hamam'ın rölöve, restitüsyon ve restorasyon projelerinin kullanılmasına verilen izin için, İz Mimarlık'a ve kurucusu mimar Yeşim BİLGİN'e teşekkür ederiz. Ayrıca bu proje Amasya Belediyesi iş birliğinde yürütülmüş olup, paydaşlığı için Amasya Belediyesi'ne teşekkür ederiz.



Öz

Tarihsel olarak uzun bir sürecin ürünü olan kentlerin tarihi çekirdekleri yerel kimliğin en önemli bileşenlerindedir. Tarihi çevreler yaşayan bir organizma gibi sürekli olarak değişir ve dönüşürler. İşlevlerini tamamlayan, çağın gerekliliklerine ve ihtiyaçlarını cevap veremeyen yapılar terk edilerek kullanılamaz hale gelmektedirler. Bu kapsamda yapıların korunması ve sürdürülebilirliğinin sağlanması için günümüze uygun bir işlev ile yeniden kazandırılması gerekliliği ortaya çıkmaktadır. Tarihi yapılara özgün işlevinden farklı olarak, yeni bir işlev verilerek yeniden kullanımı yapının sürdürülebilirliğine yönelik önemli bir yaklaşımdır. Bu bağlamda çalışmanın amacı Amasya Kızlar Sarayı'nın hamamlarından Küçük Hamam'ın yeniden işlevlendirilme projesinin hazırlanması ve sunulmasıdır. Bu bağlamda orijinal işlevini sürdürmemesinden dolayı terk edilmiş olan Küçük Hamam çalışmanın materyali olarak ele alınmaktadır. Restorasyonu tamamlanan Küçük Hamam'ın kafeterya olarak yeniden işlevlendirilme önerisi koruma kurulu tarafından onaylanmıştır. Bu kapsamda çalışmanın bulgular bölümü, üniversite ve yerel yönetim iş birliğinde yürütülen hamamın iç ve dış mekanına yönelik yeniden işlevlendirme projesini sunmaktadır. Sonuç olarak projenin mimari, estetik, kültürel, sosyal, ekonomik ve çevresel özellikleri değerlendirilmiştir.

Anahtar Kelimeler: Adapte edilebilir kullanım, Amasya, tarihi kent merkezi, kent kimliği, sürdürülebilirlik.

Abstract

Historically, the historical cores of cities, products of a long process, are among the most important components of local identity. Historical environments constantly change and transform like a living organism. Structures that have completed their functions and can no longer meet the requirements and needs of the era are abandoned and become functional. In this context, the necessity arises to repurpose these structures with a function appropriate to the present day to preserve and ensure their sustainability. Reusing historical structures by giving them a new function different from their original function is an important approach to the sustainability of the structure. In this regard, the aim of this study is to prepare and present a project for the repurposing of the *Küçük Hamam of the Kızlar Palace* in Amasya. In this context, the *Küçük Hamam*, which was abandoned due to its inability to maintain its original function, is selected as the material of the study. The proposal to repurpose the restored *Küçük Hamam* as a cafeteria has been approved by the conservation board. In this context, the findings section of the study presents the repurpose project for the interior and exterior of the hammam, carried out in collaboration with the university and the local government. In conclusion, the architectural, aesthetic, cultural, social, economic, and environmental characteristics of the project have been evaluated.

Keywords: Adaptive reuse, Amasya, historic city center, urban identity, sustainability.

1. Giriş

Kentlerin ve mimari yapıların kimlik olgusu doğal, yapısal ve sosyo-kültürel özellikleri kapsayan ve tarihsel olarak uzun bir süreçte kazanılan çeşitli bileşenlerden meydana gelmektedir.¹ Kent kimliği kavramı; fiziksel, kültürel, sosyo-ekonomik, tarihsel ve biçimsel faktörlerle şekillenen, kentlilerin yaşam biçiminin oluşturduğu, sürekli gelişen ve geçmişten geleceğe uzanan büyük bir sürecin ortaya çıkardığı sürekliliği olan anlam yüklü bütünlük olarak tanımlanabilir.² Tarihi yapılar kent kimliğinin önemli bileşenlerinden biri olan, insan eliyle yapılmış yapay çevre kimlik bileşenleridir. Kentlerin geçmişten günümüze aktarılan geleneksel dokunun varlığı ve bu dokunun korunması kent kimliğinin ve imgesinin temelini oluşturmaktadır. Birol³ tarihsel olarak uzun bir süreçte elde edilen kimlik kavramının devamlılığının sağlanması için, kentin özgün kimliğine katkısı bulunan ve ait olduğu döneme ilişkin kayda değer mimari ve yaşamsal özellikler taşıyan yapılar ile yapı gruplarının korunmasını önermektedir. Benzer şekilde Ayyıldız ve Ertürk⁴ ise, kentsel belleğin ve yerel kimliğin devamlılığının kentsel koruma ile sağlanacağını belirtmiştir. Bu kapsamda yapıların sürdürülebilirliğinin sağlanması için yeniden işlevlendirme kavramı karşımıza çıkmaktadır. Yeniden işlevlendirme ve yapıların sürdürülebilirliği Birleşmiş Milletler 'in Sürdürülebilir Kalkınma Amaçları 11. Maddesi'nde belirtilen "Sürdürülebilir Şehirler ve Topluluklar" kapsamında vurgulanmaktadır.

Yeniden işlevlendirme yaklaşımı, işlevsel olarak eski veya yeterince kullanılmayan tarihi binaların yeni ve daha uygun işlevler için korunmasını ve yeniden kullanılmasını ifade etmektedir.⁵ Bu süreç, bir yapının yaşam döngüsünü uzatmak için yeni bir işlev verilerek yeniden kullanılmasıyla ilgilidir. Bu bağlamda, tarihi yapıların adapte edilebilir yeniden kullanımı, sürdürülebilir sosyal, çevresel ve ekonomik değerler yaratmak için bir fırsat olarak değerlendirilmektedir⁶. Bu kavram binaların varlığını sürdürmesini sağlamanın bir yolu olarak, binanın dayanıklılığını destekleyerek kullanılabilirliğini sağlamaktadır. Ayrıca, mevcut binaların ömrünü uzatarak ve terk edilmiş yapılarda yeni bir yaşam yaratarak, binanın niteliğine ve yaşanabilirliğine katkıda bulunmaktadır.⁷ Bu kapsamda bu çalışmada Amasya kentinde bulunan, Osmanlı Dönemi'ne ait olan Kızlar Sarayı'nın hamamlarından Küçük Hamam'ın adapte edilebilir yeniden kullanımı kapsamında üretilen

-
- 1 A. Ulu ve İ. Karakoç, "Kentsel Değişimin Kent Kimliğine Etkisi," *Planlama Dergisi* 3 (2004): 59–66.
 - 2 Ş. Demirseren Çöl, *Kentlerimizde Kimlik Sorunu ve Günümüz Kentlerinin Kimlik Derecesini Ölçmek İçin Bir Yöntem Denemesi* (Doktora tezi, Mimar Sinan Üniversitesi, 1998).
 - 3 G. Birol, "Bir Kentin Kimliği ve Kervansaray Otel Üzerinde Bir Değerlendirme," *Arkitekt* 514 (Kasım–Aralık 2007): 46–54.
 - 4 S. Ayyıldız ve F. Ertürk, "Kentsel Kimlik Bileşenleri ile Yerel Kimliğin İzlerini Sürmek," *Mimarlık ve Yaşam Dergisi* 2, no. 1 (2017): 65–88.
 - 5 I. E. Aigwi, J. Ingham, R. Phipps, and O. Filippova, "Identifying Parameters for a Performance-Based Framework: Towards Prioritising Underutilised Historical Buildings for Adaptive Reuse in New Zealand," *Cities* 102 (2020): 102756.
 - 6 A. A. E. Othman and E. Heba, "Adaptive Reuse: An Innovative Approach for Generating Sustainable Values for Historic Buildings in Developing Countries," *Organization, Technology & Management in Construction* 10, no. 1 (2018): 1704–1718.
 - 7 F. A. Mustafa, "Adaptive Reuse of Historical Buildings Using ARP Model: The Case of Qishla Castle in Koya City," *SAGE Open* 13, no. 3 (2023), <https://doi.org/10.1177/21582440231193717>

projenin sunulması hedeflenmiştir. Çalışmada kent kimliğinin korunması ve tarihi yapıların sürdürülebilirliği kapsamında belirtilen tarihi hamamın restorasyon çalışmalarının ardından iç ve dış mekân tasarımları hazırlanmıştır.

2. Kavramsal Çerçeve

2.1. Kent Kimliği ve Belleğinin Mekânsal Açıdan Sürdürülebilirliği

Kent kimliği, bir kentin tarihsel süreçte oluşan fiziksel, kültürel, sosyal ve doğal unsurlarının bütünleşmesiyle meydana gelen özgün karakterini ifade etmektedir. Bu kimlik yalnızca somut çevresel özelliklerle değil, aynı zamanda toplumsal bellekte yer eden kolektif deneyimlerle de şekillenmektedir. Lynch⁸, kent kimliğini biçimlendiren öğeler arasında imge, süreklilik ve algılanabilirlik kavramlarını vurgularken; Norberg-Schulz⁹, “yer ruhu (*genius loci*)” kavramı üzerinden kent kimliğini, insanın yaşadığı çevreyle kurduğu duygusal ve kültürel bağ olarak tanımlamaktadır. Bu bağlamda kent kimliği, fiziksel biçimlerin ötesinde mekân ile insan arasındaki karşılıklı etkileşimin bir ürünüdür.

Kent kimliği, toplumsal belleğin mekânsal temsiller aracılığıyla süreklilik kazanmasını sağlar. Tarihi çevrelerin, anıtsal yapıların ve geleneksel dokuların korunması; kentsel belleğin canlı tutulması açısından temel bir koşuldur. Riegl’in “yaşayan anıt” kavramı, kültürel mirasın değerinin yalnızca tarihsel geçmişinden değil, günümüz toplumunun o mirasla kurduğu anlam ilişkisinden kaynaklandığını belirtmektedir. Kültürel miras öğeleri, kent kimliğinin sürekliliğini sağlayan yaşayan referans noktaları niteliğindedir.¹⁰ Kent kimliğinin sürdürülebilirliği, geçmiş ile bugün arasında kurulan bu dinamik ilişkinin devam ettirilmesine bağlıdır. Dolayısıyla çağdaş koruma anlayışları, salt korumadan uzaklaşarak yeniden kullanım gibi yenilikçi yöntemlerle desteklenmektedir. Böylece tarihi yapılar, yalnızca geçmişin tanıkları değil, günlük yaşamın aktif bileşenleri haline gelmekte; kent kimliğinin sürekliliği, yaşayan mekânlar aracılığıyla somutlaşmaktadır.

Kültürel mirasın korunması, yalnızca yapıların fiziksel varlıklarını muhafaza etmeye değil, aynı zamanda onların taşıdığı tarihsel, estetik ve simgesel değerlerin gelecek kuşaklara aktarılmasına yönelik çok katmanlı bir süreçtir. Feilden¹¹, koruma kavramını “kültürel mirasın özgünlük, malzeme, anlam ve işlev bütünlüğünü sürdürme eylemi” olarak tanımlamaktadır.

2.2. Adapte Edilebilir Kullanım ve Sürdürülebilirlik İlişkisi

“Adapte etme”, bir nesnenin ya da olgunun belirli bir yönden başka bir duruma uygun hale getirilmesi anlamına gelmektedir. Adapte edilebilir kullanım, artık özgün işlevini yitirmiş mimari yapıların yeni bir işleve kavuşturularak tekrar yaşama katılmasıdır. Bu sayede mimarlığın temel amacı olan insanlara hizmet etme işlevi yapı aracılığıyla yeniden sağlanmaktadır. “İşlevsiz yapı” ve “yeni işlev” arasında amaçlanan uyumu ifade eden adapte edilebilir kullanım, bir yapının kapasitesini, işlevini ya da performansını değiştirmeye

8 Kevin Lynch, Kent İmgesi, çev. İrem Başaran (İstanbul: İş Bankası Yayınları, 2010).

9 Christian Norberg-Schulz, Genius Loci: Towards a Phenomenology of Architecture (New York: Rizzoli, 1980).

10 Zeynep Ahunbay, Tarihi Çevre Koruma ve Restorasyonu (İstanbul: YEM Yayını, 2014).

11 Bernard M. Feilden, Conservation of Historic Buildings (Oxford: Architectural Press, 2003).

yönelik bakım ve onarım çalışmalarıdır. Uyarlanabilir yeniden kullanım kavramı, yapının işlevini ve performansını çağdaş ihtiyaçlara göre dönüştürürken, onun tarihi kimliğini koruma sürecini ifade eder.¹² Pekol¹³ bu yaklaşımı, geçmişini dondurmaktan, yapıların özgün niteliklerine saygılı biçimde işlevsel dönüşüm sağlamaya yönelik bütüncül bir yöntem olarak tanımlar.

Adapte edilebilir kullanım, mimari mirasın korunması ve sürdürülebilirliğinde en etkili çağdaş yaklaşımlardan biri olarak kabul edilmektedir. Bu yöntem, yapıların tarihsel, kültürel ve estetik niteliklerine zarar vermeden yeni işlevler kazandırmayı hedeflemektedir. Viollet-le-Duc'un "onarım, bir yapının tamamlanması gereken durumuna yeniden getirilmesidir" görüşünden farklı olarak, yeniden kullanım yapıyı geçmişin nesnesi olmaktan çıkarıp yaşayan bir varlık haline getirmektedir. Bullen ve Love¹⁴, adapte edilebilir yeniden kullanımın çevresel, ekonomik ve kültürel sürdürülebilirliğe katkı sunduğunu belirtmektedir. Bu yaklaşımla yeniden değerlendirilen yapılar, enerji ve malzeme tasarrufu sağlayarak ekolojik dengeye katkı yaparken; yerel ekonomiyi canlandırarak sosyal sürdürülebilirliği desteklemektedir. Yeniden işlevlendirme süreçleri, kent kimliğinin somutlaştığı tarihi dokuların toplumsal yaşamla bütünleşmesine olanak tanıyarak, kentsel belleğin gelecek nesillere aktarılmasını sağlamaktadır. Acar Ata ve Eroğlu¹⁵ tarihi yapılara verilecek yeni işlevin sadece yapı fonksiyonun verimliliğini artırmaya yönelik değil, bulunduğu kültür içindeki sembolik değerinde göz önünde bulundurulması gerekliliğini belirtmişlerdir.

Uluslararası koruma belgeleri, uygun koşullar sağlandığında tarihi yapıların yeni işlevlerle kullanılabilmesini belirtmektedir. Venedik Tüzüğü'nün 5. maddesi, plan ve süslemelerde değişiklik yapılmaması koşuluyla işlev değişikliğine izin verirken¹⁶, Carta del Restauro¹⁷ ve Amsterdam Bildirgesi¹⁸ bu tür dönüşümleri koruma ve yaşatma aracı olarak desteklemiştir. Nara Özgünlük Belgesi¹⁹ ve Burra Charter²⁰, yeniden kullanım süreçlerinde özgün değerlerin korunmasını ve "hassas müdahale hiyerarşisi"ne bağlı kalınmasını vurgulamaktadır. Leeuwarden Bildirgesi²¹ ise, miras yapılarının yenilikçi işlevlerle donatılmasının yalnızca korunmayı değil, aynı zamanda toplumsal fayda ve ekonomik kalkınmayı da desteklediğini belirtir.

12 James Douglas, *Building Adaptation* (Oxford: Butterworth-Heinemann, 2006).

13 B. Pekol, *İstanbul'da Yeni İşlevlerle Kullanılan Tarihi Yapıların Üslup Sorunsalı* (Doktora tezi, İstanbul Teknik Üniversitesi, 2010).

14 Peter A. Bullen and Peter E. D. Love, "Adaptive Reuse of Heritage Buildings," *Structural Survey* 29, no. 5 (2011): 411–421.

15 İ. Acar Ata, B. Eroğlu, "Tarihi Yapıların Korunması ve Yeniden İşlevlendirilmesinde Çok Yönlü Değerlendirme: Niğde Ulukışla Öküz Mehmet Paşa Külliyesi Örneği" *Artium* 1(2019): 12-24.

16 *International Charter for the Conservation and Restoration of Monuments and Sites* (Venedik Tüzüğü), 1964.

17 *Athens Charter for the Restoration of Historic Monuments* (Carta del Restauro) (1931).

18 *The Declaration of Amsterdam* (Amsterdam Bildirgesi), 1975.

19 *The Nara Document on Authenticity* (Nara Özgünlük Belgesi), 1994.

20 *The Australia ICOMOS Charter for the Conservation of Places of Cultural Significance* (Burra Charter) (2013).

21 *Architects' Council of Europe, Leeuwarden Declaration: Adaptive Reuse of the Built Heritage* (Leeuwarden, 2018).

Eski işlevinde atıl durumda kalan kullanılmayan yapılar restorasyon tekniklerinden biri olan yeniden işlevlendirme yöntemi ile dönemin gereklerine uygun olarak müdahale veya eklemelerle birlikte kentin sosyal, ekonomik ve kültürel yaşamına uyum sağlamaktadırlar.²² Her adapte edilebilir kullanım uygulaması, yapının tarihsel bağlamını koruyarak yeni anlam katmanları ekleme sürecidir. Bu yönüyle geçmiş ile geleceğin mekânsal düzlemde buluşmasını sağlamaktadır. Amasya gibi tarihi sürekliliği güçlü kentlerde bu tür uygulamalar, kentin kimliğini korumanın ötesinde, onu yeniden üreten bir mekânizma işlevi görmektedir. Adapte edilebilir kullanım yalnızca fiziksel korumayı değil, kültürel sürdürülebilirliği de somutlaştırmaktadır. Yeniden kullanım ile tarihi yapıların kullanılmadan terk edilerek zamanla fiziksel olarak yıpranmasının önüne geçilmesinin yanı sıra; enerji, malzeme ve doğal kaynakların korunması, zaman tasarrufu ve kültürel belleğin devamlılığı gibi unsurlar bağlamında sürdürülebilirliğe katkı sağlayan etkili bir yöntem olarak öne çıkmaktadır.

Yeniden kullanım hem koruma etiği hem de sürdürülebilir kentsel dönüşüm açısından güncel yaklaşımların merkezinde yer almaktadır. Othman ve Elsaay²³, adapte edilebilir kullanım uygulamalarının sürdürülebilirliğe olan katkısının belirlenmesi için kriterler belirlemişlerdir: Çevresel, ekonomik, sosyal ve kültürel sürdürülebilirlik. Çevresel sürdürülebilirlik; mevcut yapı stoğunun kullanılması, malzeme ve enerji tasarrufu sağlaması ile karbon salımının azaltılmasını ifade etmektedir. Ekonomik sürdürülebilirlik; yeniden kullanımdaki düşük maliyeti, yerel iş gücünün kullanılmasını ve faaliyetin canlılık kazandırma etkisini kapsamaktadır. Tarihi yapının yeniden kullanımı ile kent kimliği ile belleğinin korunmasına ve kentlinin aidiyetinin artmasına katkı sağlayarak, sosyal sürdürülebilirliği sağlamaktadır. Son olarak kültürel sürdürülebilirlik ise, tarihi yapıların özgün değerinin korunması ile geleceğe aktarılmasını, belirli bir tarihi dönemi yansıtan yapıların korunmasını içermektedir. Tarihi yapıların adapte edilebilir kullanımının sürdürülebilirlik açısından taşıdığı katkı potansiyelleri Tablo 1.'de verilmiştir.

-
- 22 İ. Acar Ata, M. E. Başar, C. Tazefidan, M. Şenalp, "Ankara Beypazarı'nda Geleneksel Evlerin Koruma Çalışmalarına Bir Örnek: Ali Ay Evi Restorasyon Projesi", *Euroasia Journal of Mathematics, Engineering, Natural & Medical Sciences* 10(2023):28-57.
- 23 A. A. E. Othman and E. Heba, "Adaptive Reuse: An Innovative Approach for Generating Sustainable Values for Historic Buildings in Developing Countries," *Organization, Technology & Management in Construction* 10, no. 1 (2018): 1704–1718.

Tablo 1: Adapte Edilebilir Kullanım Uygulamalarının Sürdürülebilirliğe Katkısı (Othman ve Elsaay, 2018)

Katkı Alanı	Açıklama
Çevresel Sürdürülebilirlik	<ul style="list-style-type: none"> Malzeme ve enerji tasarrufu sağlanır. Mevcut yapıların kullanımı, yeni inşaat ihtiyacını azaltır. İnşaat atıkları ve karbon salımı önemli ölçüde düşer.
Ekonomik Sürdürülebilirlik	<ul style="list-style-type: none"> Yeni yapı inşasına kıyasla daha düşük maliyetlidir. Yerel iş gücü ve malzeme kullanımını teşvik edilir. Bölgeye ekonomik canlılık kazandırır (turizm, ticaret vb.).
Sosyal Sürdürülebilirlik	<ul style="list-style-type: none"> Kent belleğini ve kimliğini korur. Toplumsal aidiyet duygusunu güçlendirir. Kamuya açık, işlevsel alanlar kazandırır.
Kültürel Sürdürülebilirlik	<ul style="list-style-type: none"> Tarihi yapıların özgün değerlerini koruyarak yaşatır. Kültürel mirasın gelecek kuşaklara aktarımını sağlar. Mimari çeşitliliği destekler.

3. Materyal ve Metot

3.1. Materyal

Amasya kenti Yeşilirmak Nehri'nin açtığı dar bir vadide kurulmuştur. Tarihi kent merkezinin iki yakası dağlık bir topografya ile çevrilidir. Kentin coğrafi konumu, suyla kurduğu güçlü ilişki ve tarih boyunca üstlendiği yönetsel ve kültürel roller, Amasya'nın kimliğini biçimlendiren başlıca unsurlar arasında yer almaktadır. Bu tarihsel katmanlı yapı içerisinde Kızlar Sarayı Hamamları, Osmanlı döneminin sosyal ve kültürel yaşamını temsil eden önemli yapılardan biri olarak öne çıkmaktadır.

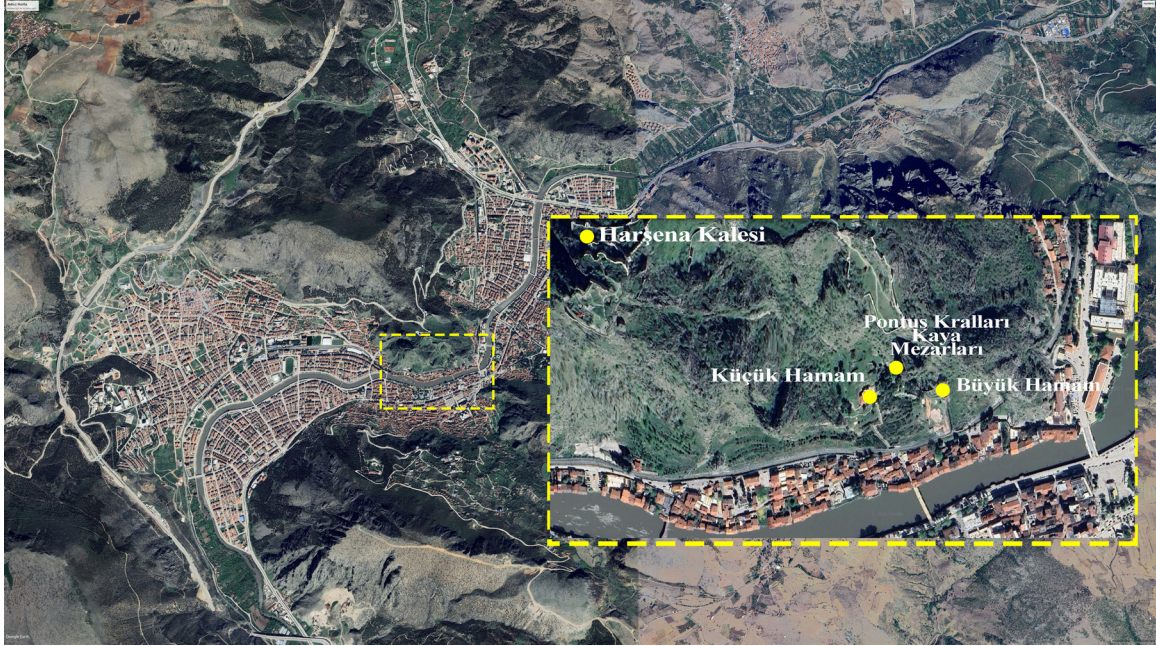
Hamamın bulunduğu bölgeye adını veren Kızlar Sarayı, Harşena Kalesi'nin güney eteklerinde yer almaktadır. Tarihçi Strabon bugünkü sarayın bulunduğu bölgeyi, kralların saraylarının ve mezarlarının konumlandığı yer olarak belirtmiştir.²⁴ Kale Anadolu Selçuklular zamanında saray yerleşkesi olarak kullanılmış, Osmanlı Dönemi'nde uzun süre şehzadelerin ikamet merkezi olmuştur²⁵. Sarayın bulunduğu alan tarih boyunca Amasya'yı ziyaret eden pek çok gezgin ve seyyah tarafından betimlenmiştir. Seyyah anlatımlarında, alanın 18. yüzyıl sonlarından itibaren "Kızlar Sarayı" adıyla anıldığı, geniş bir alana yayılan bir yerleşim olduğu ve sur sistemiyle bütünleşik konumuyla dikkat çektiği anlaşılmaktadır. Sestini'nin notları, bölgede saray yapılarıyla birlikte bir Türk hamamının varlığına işaret ederken, 19. yüzyıl gezginlerinin gözlemleri sarayın büyük ölçüde yıkılmış olduğunu ve geriye çoğunlukla hamam kalıntılarının kaldığını ortaya koymaktadır.²⁶ Kızlar Sarayı'nın bulunduğu Harşena Dağı ve Kral Kaya Mezarları, 2015 yılında UNESCO Dünya Mirası Geçici Listesi'ne dâhil edilmiştir; bu durum alanın uluslararası ölçekte tanımlanan kültürel miras değerini günümüzde de sürdürdüğünü göstermektedir.

24 A. Pekman, Strabon: Antik Anadolu Coğrafyası (Geographica XII–XIII–XIV) (İstanbul: Arkeoloji ve Sanat Yayınları, 2000).

25 H. H. Yaşar, Amasya Tarihi, cilt 1–4, çev. M. Aydın ve G. Aydın (Amasya: Amasya Belediyesi Kültür Yayınları, 2022).

26 D. Koşan, "Amasya Kızlar Sarayı Küçük Hamamı ve Korumaya Yönelik Öneriler," Tokat Gaziosmanpaşa Üniversitesi Sosyal Bilimler Araştırmaları Dergisi (Aralık 2024): 137–148.

Kızlar Sarayı'nda Büyük ve Küçük Hamam olmak üzere 1 ve 2 No.lu iki hamam yapısı yer almaktadır. İki hamam da Harşena Dağı'nda yer alan Amasya Kalesi ile Yeşilirmak Nehri arasında kalenin güney eteklerinde konumlanmaktadır (Şekil 1). Büyük Hamam, Kızlar Sarayı olarak adlandırılan alanın güneydoğu köşesinde, surların doğuda sarp kayalıklarla birleştiği noktada ve sur duvarı üzerinde konumlanmaktadır. Yapının kuzey ve batı cephe duvarları doğal kaya kütleleri üzerine otururken, doğu ve güney cepheleri sur duvarlarıyla bütünleşik bir yapı ilişkisi göstermektedir. Küçük Hamam ise Kızlar Sarayı Ören Yeri'nin batı kesiminde, güneye doğru eğimli bir topografya üzerinde yer almaktadır.²⁷



Şekil 1: Amasya Kızlar Sarayı ve Harşena Kalesi'nin Konumu (Yazarlar tarafından Google Earth görüntüsü kullanılarak hazırlanmıştır.)

Küçük Hamam Amasya ili Merkez ilçesi Hatuniye Mahallesi'nde Maliye Hazinesi'ne ait 666 ada 9 parselde yer almaktadır. Küçük Hamam'a dair bilgi kaynakları oldukça kısıtlıdır. Yapıya ait herhangi bir kitabe ya da vakfiye belgesi tespit edilmediğinden, hamam hakkında bugüne kadar derinlemesine bir inceleme ya da bütüncül bir çalışma yürütülmemiştir.²⁸ Hüseyin Hüsameddin'in²⁹ "Amasya Tarihi" adlı eseri, Kızlar Sarayı ve ona bağlı hamamların 19. yüzyıldaki durumu, sarayın tarihi ile ilgili önemli bilgiler sunması bakımından temel bir kaynaktır. Benzer biçimde, Uruk³⁰ tarafından kaleme alınan "Amasya'nın Türk Devri Şehir Dokusu ve Yapılarının Analiz ve Değerlendirmesi",

27 D. Koşan, "Amasya Kızlar Sarayı Büyük Hamamı ve Korumaya Yönelik Öneriler," Nevşehir Hacı Bektaş Veli Üniversitesi SBE Dergisi 14, no. 3 (2024): 1219–1234.

28 Koşan, "Amasya Kızlar Sarayı Küçük Hamamı," 138.

29 H. H. Yaşar, Amasya Tarihi, cilt 1–4, çev. M. Aydın ve G. Aydın (Amasya: Amasya Belediyesi Kültür Yayınları, 2022).

30 G. Uruk, Amasya'nın Türk Devri Şehir Dokusu ve Yapılarının Analiz ve Değerlendirmesi (Doktora tezi, Gazi Üniversitesi, 1994).

Topçu'nun³¹ "Amasya'da Türk Devri Hamamları", Koşan³² "Amasya Kızlar Sarayı Küçük Hamamı ve Korumaya Yönelik Öneriler" adlı çalışmaları Kızlar Sarayı hamamlarını ele alan önemli araştırmalar arasındadır. Hamamın bulunduğu alanla ilgili bilgiler ilk olarak 999 yılında Amasya Müzesi tarafından yapılan kazılarla ortaya çıkarılmış olup; kazı çalışmaları günümüzde devam etmektedir.

3.2. Metot

Bu araştırma "Amasya Kızlar Sarayı Osmanlı Hamamlarından 2 No.lu Hamam'ın (Amasya İli, Merkez İlçesi, Hatuniye Mahallesi, 666 Ada ve 9 No.lu Parseldeki Taşınmaz) Yeniden İşlevlendirme Mimari Projesi"ne dair mimari tasarım projesini sunarak, adapte edilebilir yeniden kullanım kavramına yönelik bir teorik yaklaşım çerçevesinde incelemektedir. Bu çalışma; tarihi hamamın tamamlama yöntemi kullanılarak restorasyonu yapılan Amasya Kızlar Sarayı'na ait Küçük Hamam'ın yeni işlevi ile mekânsal müdahale kararlarını içermektedir. Çalışma kapsamında adapte edilebilir yeniden kullanım parametreleri ele alınarak bir değerlendirme yapılmıştır. Bu parametreler Othman ve Elsaay³³, Wang ve Zeng³⁴ ile Selimoğlu ve Halaç³⁵'ün çalışmalarında yer alan kriterlerden yola çıkılarak belirlenmiştir. Wang ve Zeng ile Selimoğlu ve Halaç'ın çalışmalarında yeni verilen işlevlerin mimari, çevresel, estetik, sosyal, kültürel ve ekonomik kriterleri sağlaması gerekliliğini belirtmişlerdir. Othman ve Elsaay ise çalışmasında, adapte edilebilir yeniden kullanımın çevresel, çevresel-ekonomik, ekonomik, ekonomik-sosyal, sosyal, sosyal-çevresel sürdürülebilirlik kriterlerini sağlaması gerektiğini ifade etmiştir. Langston ve Shen³⁶ ise çalışmasında mevcut binalar için uyarlanabilir yeniden kullanım potansiyelini belirleme ve değerlendirme yaklaşımının kavramsal çerçevesi için fiziksel, ekonomik, işlevsel, teknolojik, sosyal ve yasal eskime değerlendirmesini gerektirdiğini belirtmiştir. Sonuç olarak bu çalışmada yapıya yüklenen yeni işlevin avantajlarını adapte edilebilir yeniden kullanım kavramı çerçevesinde katkısına yönelik bir inceleme sunmaktadır. Çalışmanın yöntem akış diyagramı Şekil 2'de yer almaktadır.

31 Topçu, Sultan Murat. *Amasya'da Türk Devri Hamamları*. Kayseri: Kimlik Yayınları, 2018.

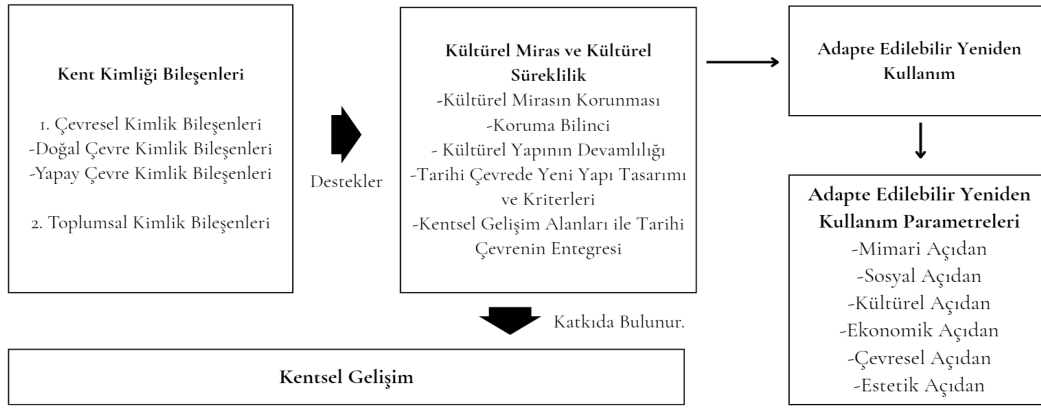
32 Koşan, "Amasya Kızlar Sarayı Küçük Hamamı".

33 Othman ve Heba, "Adaptive Reuse," 1705.

34 H. J. Wang and Z. T. Zeng, "A Multi-Objective Decision-Making Process for Reuse Selection of Historic Buildings," *Expert Systems with Applications* 37, no. 2 (2010): 1241–1249, <https://doi.org/10.1016/J.ESWA.2009.06.034>

35 P. Selimoğlu ve H. H. Halaç, "Yeniden İşlevlendirme Kapsamında Sinop Buzhane Binası," *Çukurova Üniversitesi Sosyal Bilimler Enstitüsü Dergisi* 32, no. 2 (2023): 553–567.

36 Craig Langston and Li Shen, "Application of the Adaptive Reuse Potential Model in Hong Kong: A Case Study of Lui Seng Chun," *International Journal of Strategic Property Management* 11, no. 4 (2007): 193–207, <https://doi.org/10.1080/1648715X.2007.9637569>



Şekil 2: Kentsel Kimlik ve Kültürel Sürekliliğin Kentsel Gelişim İlişkisi Parametreleri (Özkaynak (2021); Wang ve Zeng (2010); Selimoğlu ve Halaç (2023)'dan uyarlanmıştır.

4. Küçük Hamam'ın Mimari Özellikleri

Küçük Hamam, Kızlar Sarayı ve Kralkaya Mezarları Ören Yeri'nde bulunan 2 adet saray hamamından biridir. Hamam Kızlar Sarayı'nın batı bölümünde, güney yönüne eğimli bir topografya üzerinde konumlanmaktadır. Yapı; soğukluk, aralık, ılıkılık, sıcaklık, tuvalet ve su deposu bölümlerinden oluşan bir düzene sahiptir.³⁷ Kızlar Sarayı Küçük Hamam'ın soyunmalık ve külhan bölümleri dışında kalan mekânları —aralık, ılıkılık, tuvalet ve sıcaklık— özgün plan düzenini büyük ölçüde muhafaza etmiştir. Elde edilen veriler, yapının 15. yüzyıl sonlarında inşa edildiğini; 17. yüzyılda gerçekleştirilen eklemelerle birlikte işlevsel bütünlüğe kavuştuğunu göstermektedir. Yaklaşık son iki yüzyıllık dönemde kullanılmadan günümüze ulaşan hamam, bu nedenle sonradan yapılmış herhangi bir müdahale ya da eklemeye sahip değildir.³⁸ Özgün işlevlerini yitiren bu yapılar, uzun süre atıl durumda kalmış; dolayısıyla fiziksel bozulma, nem ve malzeme yıpranması gibi sorunlarla karşı karşıya kalmıştır. Bu nedenle Küçük Hamam'ın rölöve, restitüsyon ve restorasyon projeleri 2024 yılında İz Mimarlık tarafından hazırlanmış ve Samsun Kültür Varlıklarını Koruma Bölge Kurulu tarafından onaylanmıştır. Çalışmanın bu bölümünde Küçük Hamam'ın rölöve, restitüsyon ve restorasyon projesine yönelik bilgi ve belgelere yer verilecektir. Bu bölümde kullanılan çizimler için yapının müellifi İz Mimarlık'tan gerekli izinler alınmıştır. Amasya Belediyesi tarafından yürütülen restorasyon çalışmaları 2025 yılında büyük ölçüde tamamlanmış olup, 2026 yılında bitirilmesi hedeflenmektedir.

4.1. Yapının Restorasyon Öncesi İncelemesi

Hamamın beden duvarları moloz taş, kesme taş ve tuğla kullanılarak inşa edilmiştir. Kemer, kubbe ve tonoz gibi açıklık ve örtü elemanlarında ise yoğunlukla tuğla örgü tercih edilmiştir. Zemin döşemesi, soyunmalık ve külhan bölümleri dışında mermer ile kaplanmıştır (Şekil 3).

37 Urak, Amasya'nın Türk Devri Şehir Dokusu.

38 Koşan, "Amasya Kızlar Sarayı Küçük Hamamı".



Şekil 3: Küçük Hamam Cephe Fotoğrafları (Özdemir Emektar Kişisel Arşivi, 2023)

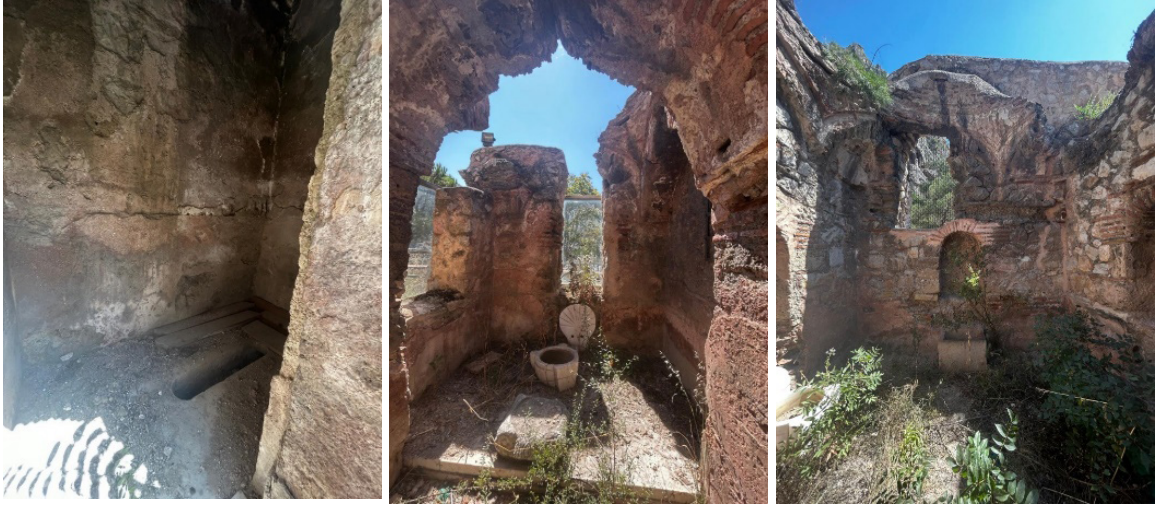
Üst örtü sistemi kubbe ve tonozlarla kurgulanmış olmakla birlikte, bu örtülerin önemli bir bölümü günümüze ulaşmamıştır. Yapıya güney cephede yer alan, tuğla kemerli bir kapı açıklığından girilmektedir. Kapı günümüze ulaşmadığından, açıklığa sonradan demir parmaklıklı bir kapı eklenmiştir. Duvara bitişik konumda tahrip olmuş bir ocak yapısı ve yaklaşık 75 cm genişlikte moloz taş örgülü duvar kalıntısı yer almaktadır. Bu duvarların, hamam yapısının soyunmalık mekânına ait duvar kalıntıları olduğu anlaşılmaktadır (Şekil 4).



Şekil 4: Küçük Hamam Soyunmalık Mekânı ve Ocak Nişi (Özdemir Emektar Kişisel Arşivi, 2023)

Mekânın kuzeyinde yer alan, sonradan eklenen demir kapı aracılığıyla aralık mekânına geçiş sağlanmaktadır. Aralığın doğu kesiminde bulunan açıklıktan ılıklığa geçilmektedir.

Kuzey-güney doğrultusunda uzanan dikdörtgen planlı ılıkliktan kuzeydeki tuvalete ve güneydeki ılıkliğin devamı olan mekâna ulaşılmaktadır. Ilıklik zemininden daha yüksek kotta yer alan tuvalet mekânı, doğu-batı yönünde dikdörtgen planlıdır. Özgün durumunu büyük oranda koruyan bu mekânın üzeri, beşik tonozla örtülüdür. Ilıkliğin doğu duvarında bulunan ve günümüze yıkılmış biçimde ulaşan kapı açıklığından, sıcaklık mekânına geçiş sağlanmaktadır. Kare planlı bu bölüm, mermer döşemeye sahiptir. Bu mekânın da tuğla kubbesinin büyük bölümü yıkılmış, kubbeye geçiş elemanı tromplar batı, güney ve doğu duvarında önemli ölçüde yok olmuş, kuzey duvarındaki trompların bir kısmı yıkılmıştır (Şekil 5).

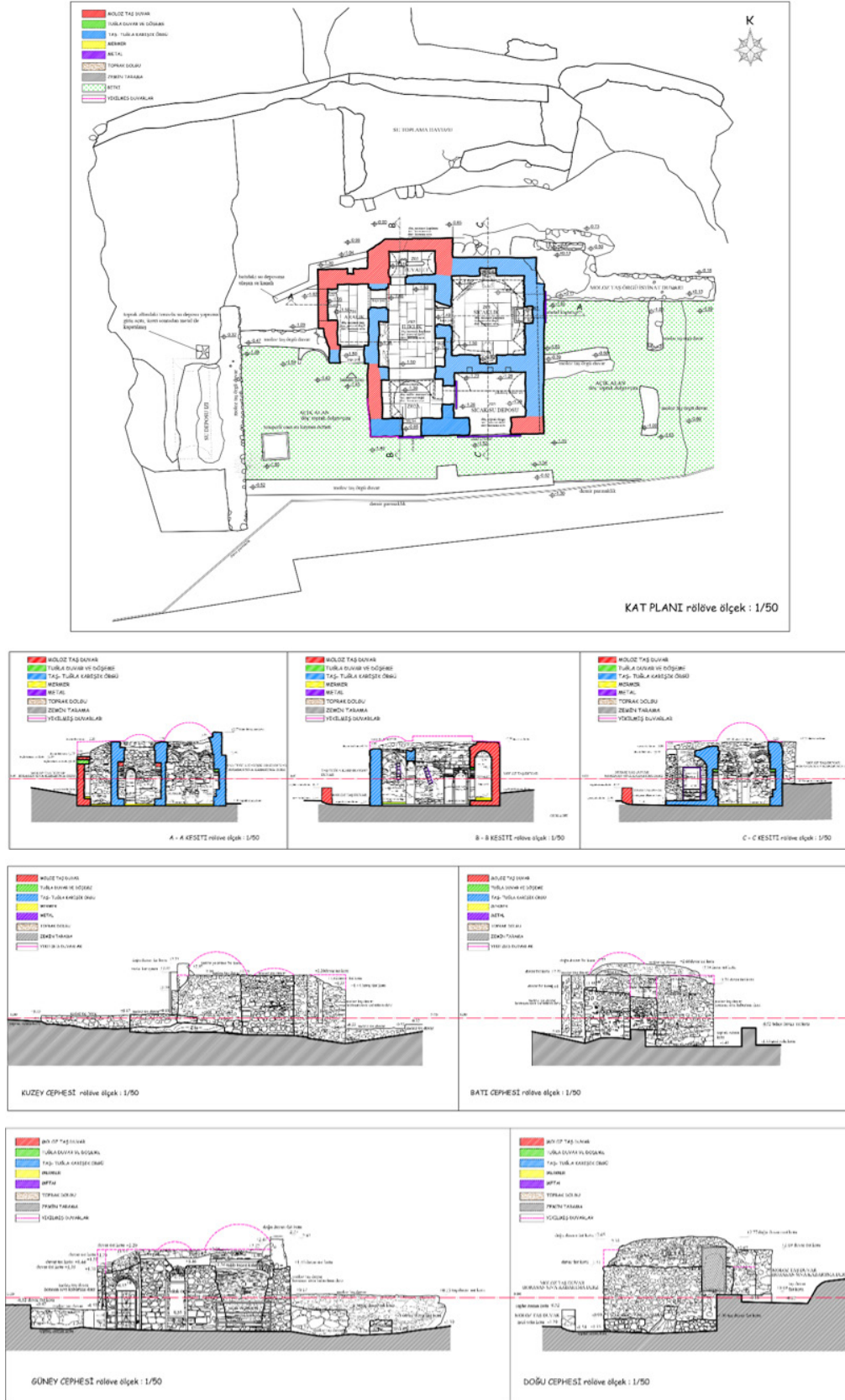


Şekil 5: Küçük Hamam Tuvalet, Ilıklik ve Sıcaklık Mekânı (Özdemir Emektar Kişisel Arşivi, 2023)

Sıcaklık mekânının kuzey, güney ve doğu duvarlarında birer adet kemerli kurna nişi bulunmaktadır. Doğü duvarında kurna bulunmakta olup, diğeri iki kurna yerinde mevcut değildir. Sıcaklık mekânının güney duvarına bitişik sıcak su deposu yer almaktadır (Şekil 6). Özgün döşeme kaplaması tamamen kaybolmuş mekânın zemini topraktır. Mekânın güney duvarı tamamen yok olmuştur. Hamamın rölöve projesine yönelik çizimler Şekil 7’de verilmiştir.



Şekil 6: Küçük Hamam Su Deposu Mekânı (Özdemir Emektar Kişisel Arşivi, 2023)



Şekil 7: Küçük Hamam Rölöve Çizimleri (Çizimler İz Mimarlık tarafından hazırlanmıştır.)

4.2. Yapının Restitüsyon ve Restorasyon Projesinin İncelemesi

Hamamın restitüsyon projesi İz Mimarlık tarafından hazırlanmıştır. Restitüsyon aşamasına kaynak sağlamak amacı ile yapılan çalışma kapsamında Kızlar Sarayı Küçük Hamam ile ilgili araştırma yapılmıştır. Hamamın soyunmalık bölümüne ilişkin en detaylı bilgilere, 1999 yılında yapı içinde ve çevresinde gerçekleştirilen temizlik ve kazı çalışmaları sonucunda ulaşılmıştır. Kazı raporlarında belirtildiği üzere, bu çalışmalar sırasında soyunmalık (giriş mekânı) kısmına ait duvarların bir bölümü, taban döşemesi ile bir adet kahve ocağı nişi ortaya çıkarılmıştır. Günümüzde yalnızca moloz taş temel izleri görülebilen soyunmalık mekânının, özgün kullanım döneminde büyük ölçekte, kagir malzemeyle inşa edilmiş kubbeli bir hacim şeklinde düzenlenmiş olduğu değerlendirilmektedir. Ayrıca külhan olarak kullanılan su deposu bölümü, sıcaklık ve soyunmalık mekânlarının güneydoğusunda yer almakta olup, dikdörtgen planlıdır. Özgün dönemde tonoz örtüye sahip olduğu anlaşılan bu kısmın üst örtüsü günümüze ulaşmamış, bununla birlikte güney beden duvarı da tamamen tahrip olmuştur.³⁹

1. döneme ek olarak Amasya Müzesi tarafından 1999 yılında gerçekleştirilen kazı çalışmaları sırasında, biri hamamın doğu duvarına bitişik olmak üzere moloz taş örgülü üç adet basit duvar kalıntısı tespit edilmiştir. Bu kalıntıların, yapının külhan bölümüne ait duvarlar olduğu değerlendirilmektedir. Kazı bulgularına göre, söz konusu külhan yapısı daha sonraki bir dönemde yıkılmış; bu yıkımın ardından hamamın doğu duvarı birkaç sıra yükseltılarak örtülü hâle getirilmiştir. Bu müdahalenin, hamamın fonksiyonel bir değişim geçirdiği, külhan ile külhan önü mahallinin ise hamama bitişik, farklı işleve sahip kapalı bir mekân olarak kullanılmaya devam edildiği döneme ait olduğu düşünülmektedir.^{40,41} Hamamın restitüsyon projesine ait çizimler Şekil 8’de verilmiştir. Bu restorasyon projesi, özgünlüğünü koruyan Küçük Hamam’ın mevcut sorunlarına bilimsel çözümler üreterek sürdürülebilir biçimde korunmasını, geleneksel kent dokusu içindeki tarihi değerinin güçlendirilmesini ve mimari kimliğinin belgelenerek kültürel mirasın sürekliliğine katkı sağlamayı amaçlamaktadır. Çalışmanın ana yaklaşımı, yapının plan organizasyonu, cephe kompozisyonu, özgün malzeme ve işçilik özelliklerinin doğru biçimde saptanması, belgelenmesi ve koruma odaklı bir yaklaşımla geleceğe taşınmasıdır. Bu kapsamda geliştirilen müdahale önerileri; yapının özgün niteliklerinin korunmasıyla birlikte, taşıyıcı sistemin güçlendirilmesi, özgün elemanların malzeme ve yapım teknikleri açısından bilimsel yöntemlerle analiz edilerek aslına uygun şekilde tamamlanması, mevcut orijinal malzemenin ise uygun konservasyon ve temizlik uygulamalarıyla korunmasını öngörmektedir. Hamama önerilen müdahale kararlarında; yapının özgünlüğünü koruyacak biçimde en az müdahale ilkesi benimsenmiştir. Bu doğrultuda yapıda şu kararlar alınmıştır:

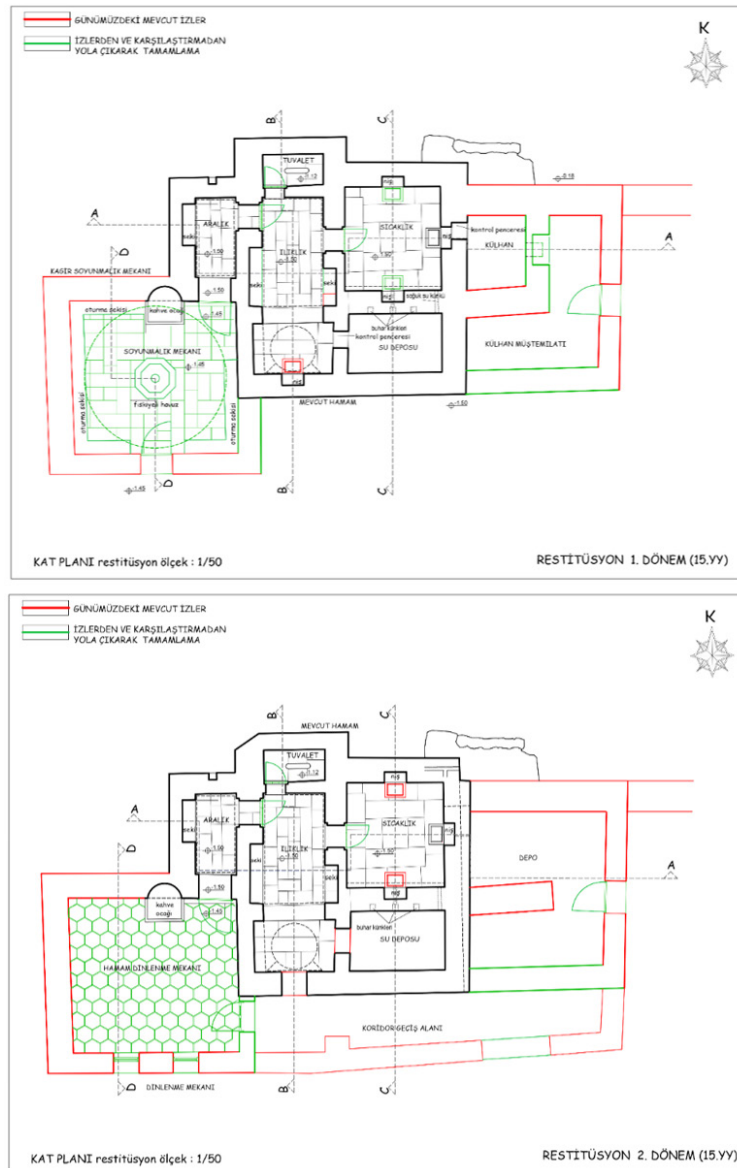
Yapıda sonradan eklenmiş olan metal parmaklık, temperli cam, demir kapı gibi muhdes ekler kaldırılmıştır. Restitüsyon verilerine bağlı olarak yapının tüm duvarlarında tamamlama yapılmış, doğu duvarı haricindeki tüm duvarlar aynı kotta olup, doğu duvarı

39 A. Yüce ve M. Doğanbaş, “Amasya Merkez Kızlar Sarayı 1999 Yılı Kazı ve Çevre Temizlik Çalışmaları,” 11. Müze Çalışmaları ve Kurtarma Kazıları Sempozyumu (Denizli, 2000), 223–234.

40 Yüce ve Doğanbaş, “Amasya Merkez Kızlar Sarayı Kazıları”.

41 Y. Bilgen, Amasya Kızlar Sarayı Osmanlı Hamamlarından 2 Nolu Hamam Rölöve, Restitüsyon ve Restorasyon Projeleri (2024).

yapının en yüksek elemanını oluşturmaktadır. Bu duvarın mevcut yükseklik değeri ve görünümü, özgün haliyle korunması amaçlanmıştır. Restitüsyon verilerine bağlı olarak yapının soyunmalık bölümü, temel duvar kalıntılardan bütünleme yapılmıştır. Restitüsyon verilerine bağlı olarak tamamlanan soyunmalık mekânı çatısı, yapılan karşılaştırmalı analiz sonucu kırma çatı ile örtülmüştür. Bütünleme yapılan soyunmalık bölümünün zemini, özgün haline uygun olarak altıgen taban tuğlaları ile döşenmiştir. Bu bölümde açıkta duran ocak nişi, özgün haliyle bırakılmıştır. Hamamın iç mekânında kapı açıklıklarına kapı kanadı takılmamıştır. Yapının içerisindeki özgün horasan sıvadan kalanlar temizlenmiş, duvar yüzeylerinin sıvasız olan kısımları da horasan sıva ile sıvanmıştır. Ilıklık mekânındaki nişler özgün haliyle korunmuş, ayrıca nişlerin üzeri mermer plaklarla kaplanmıştır. Sıcaklık mekânının üst örtüsü tamamlanarak, aydınlatma için yerleştirilecek fil gözlerinin üzerine cam fanuslar ve mekânın kurnaları yerleştirilmiştir. Hamamın restorasyon sonrasına durumu Şekil 9'da verilmiştir.

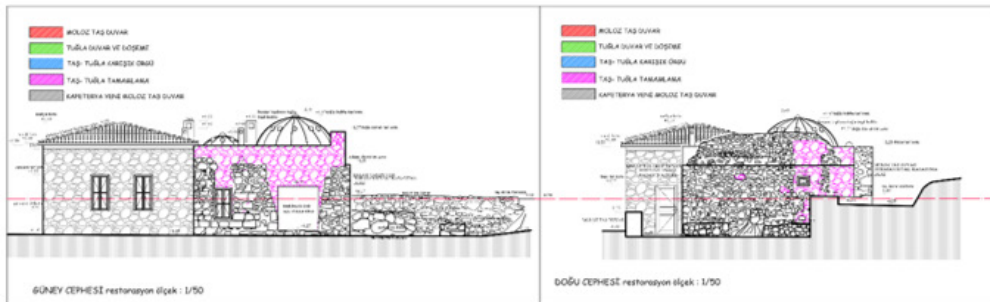
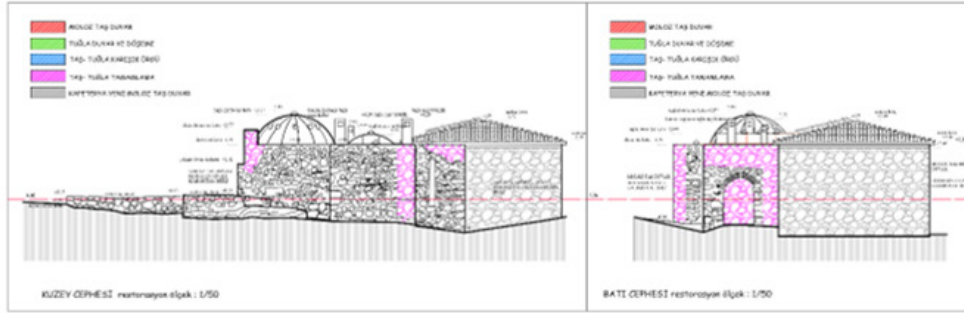
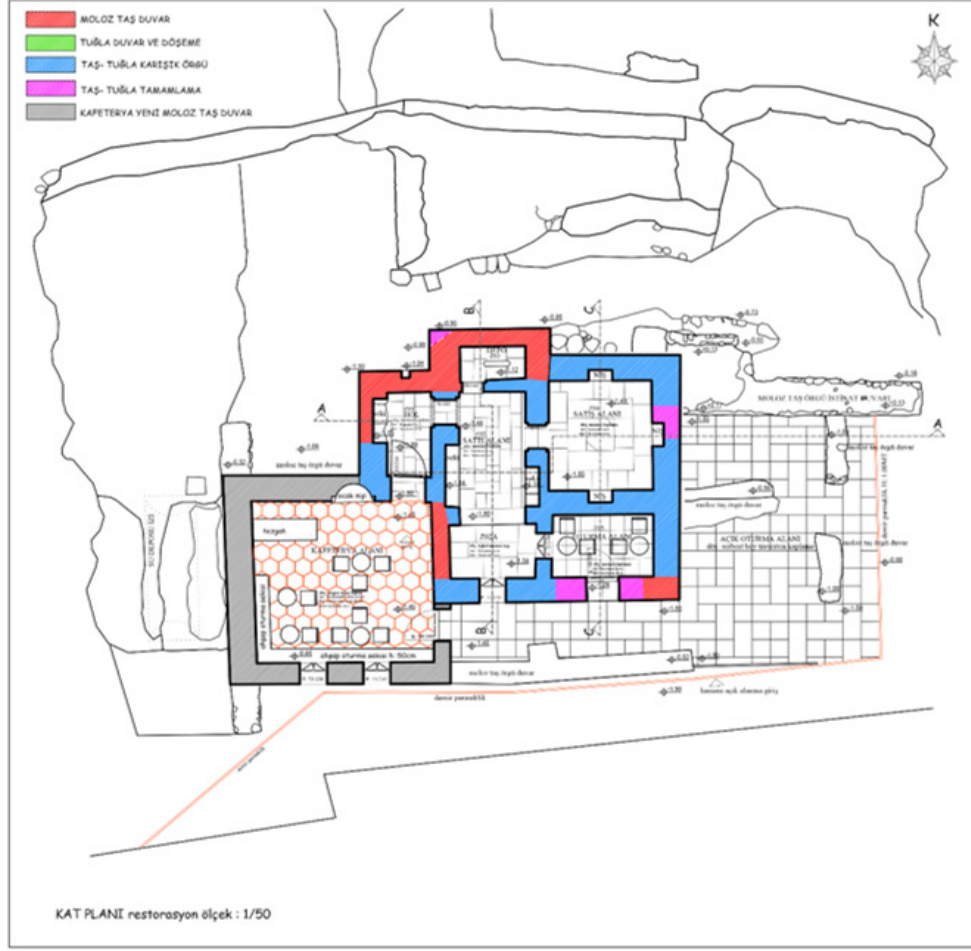


Şekil 8: Küçük Hamam 1 ve 2. Dönem Restitüsyon Projesi (Çizimler İz Mimarlık tarafından hazırlanmıştır.)



Şekil 9: Hamamın Restorasyon Sonrası Durumu (Özkaynak Yolcu Kişisel Arşivi, 2025)

Tüm özgün mermer döşemelerin temizliği yapılmış, mermer kaplamaların durumu iyi olduğundan herhangi bir müdahale yapılmamıştır. Bütünleme yapılan soyunmalık mekânının zemini dışında kalan mekânların zemini mermerle kaplanmıştır. Hamamın restorasyon projesine yönelik çizimler Şekil 10'da verilmiştir.



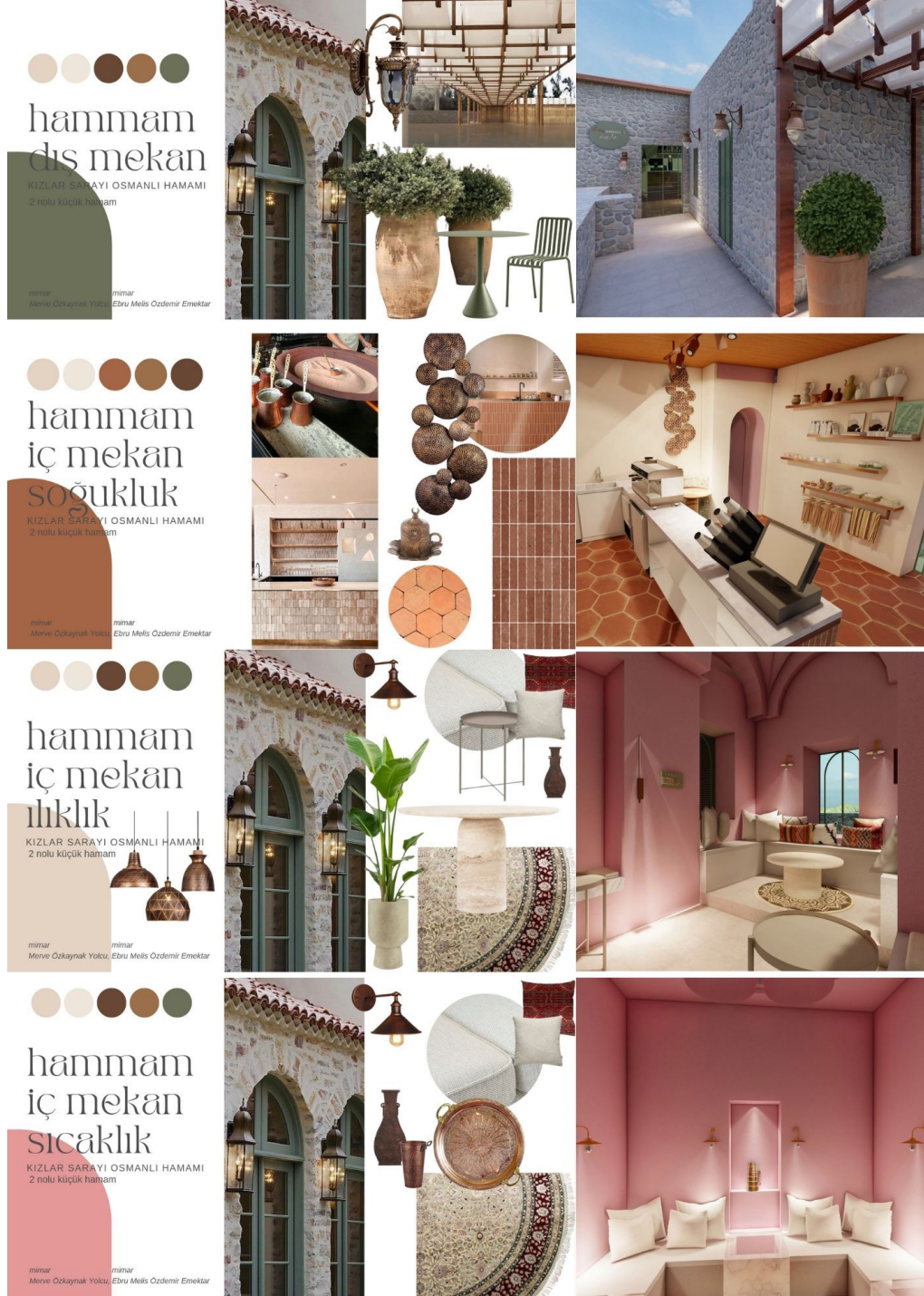
Şekil 10: Küçük Hamam Restorasyon Projesi (Çizimler İz Mimarlık tarafından hazırlanmıştır.)

5. Küçük Hamam'ın Yeniden İşlevlendirme Projesi ile Mekânsal Dönüşümü

Yeniden işlevlendirme, mevcut bir yapının özgün kullanım amacından farklı bir işleve kavuşturularak değerlendirilmesi anlamına gelmekte olup, çağdaş koruma yaklaşımlarında sıkça başvurulan bir yöntemdir. Bu bağlamda, yapıya kazandırılacak yeni işlevin belirlenmesinde; mekânsal niteliklerin hem yapının tarihi değerleriyle hem de çevresindeki yeni kentsel doku ile uyum içerisinde olması, bölgenin fiziksel ve sosyal ihtiyaçlarının göz önünde bulundurulması⁴² ve önerilen fonksiyonun yapının karakteriyle birlikte çevresel dokuyla da bütünlük oluşturması gibi ölçütler esas alınmıştır. Bu açıdan Amasya Kızlar Sarayı'na ait Küçük Hamam'ın kamusal kullanım doğrultusunda yeniden işlevlendirilmesinin uygun olacağı değerlendirilmiştir.

Bu hamamın tarihi kent merkezinde Harşena Dağı'nda yer alan konumu, turizm alanında yer alması ve turistlerin ihtiyaçlarına uygun olmaması gibi nedenlerden dolayı hamam işlevinin değiştirilmesi öngörülmüştür. Restorasyon projesi kapsamında hamamın özgün işlevinin ömrünü tamamlaması gerekçesiyle, hamamın kafeterya fonksiyonu ile yeniden işlevlendirme proje önerisi Samsun Kültür Varlıklarını Koruma Bölge Kurulu'na sunulmuş ve öneri kurul tarafından kabul edilmiştir. Müdahalelerin ana hedefi, yapının özgün mimari kimliğini koruyarak, güncel toplumsal gereksinimlerle uyumlu yeni bir işlev kazandırmaktır. Sonuç olarak kurul tarafından onaylanan kafeterya işlevi için, Amasya Üniversitesi ve Amasya Belediyesi arasında imzalanan protokol çerçevesinde yeniden işlevlendirme mimari projesi hazırlanmıştır. Projenin hazırlanması 15.09.2025 tarihinde yazarlar tarafından tamamlanmış olup, proje henüz uygulanmamıştır. Bu bölümde proje kapsamında hazırlanan dış mekân, soğukluk, aralık, ılıklik, sıcaklık, depo ve tuvalet bölümü olarak mekânsal bağlamda incelenmiştir. Hamamın yeniden işlevlendirilmesine yönelik öneri mimari projenin mood board'u hazırlanmıştır (Şekil 11).

42 C. Çiftçi ve Ö. Köprülü Bağbancı, "Conservation and Refunctioning of a Traditional House in the Village of Mustafapaşa (Sinassos) in the Cappadocia Region," *Uluslararası Hakemli Mimarlık ve Tasarım Dergisi* 13 (2018): 125–160, <https://doi.org/10.17365/TMD.2018.1>



Şekil 11: Yeniden İşlevlendirme Mimari Projesine Yönelik Mood Board (Yazarlar tarafından hazırlanmıştır.)

5.1. Hamamın Dış Mekânına Yönelik Kararlar

Hamamın dış mekânında oturma birimleri ve masalar düzenlenerek, kafe bölümünün yarı açık ve açık mekânı tasarlanmıştır (Şekil 12). Hamamın dış mekânında farklı hava koşullarına uygun olarak kullanım sağlayan bir üst örtü tasarımı yapılmıştır. Bu strüktür tasarımında ahşap malzeme ve membran kaplama malzemesi kullanılması önerilmiştir. Tarihi yapının kapı ve pencereleri görselde belirtilen yeşil renkte ve çerçevesi olarak tasarlanmıştır. Hamamın dış mekânında aynı yeşil renkte sandalye ve masalar tercih edilmiştir. Yapının tarihi olması nedeniyle yapıya zarar vermeyecek şekilde, büyük *terracotta* (toprak) saksılarda dış mekan bitkileri eklenmiştir. Hamamın dış mekanında bakır renk tonunda aplik şeklindeki aydınlatmalar seçilmiştir.



Şekil 12: Hamamın Dış Mekân Tasarımı (Yazarlar tarafından hazırlanmıştır.)

5.2. Hamamın Soğukluk Mekanına Yönelik Kararlar

Restorasyon projesinde hamamın soyunmalık bölümü olan soğukluk mekânı tamamlanarak, kafe ve satış birimlerinin yer aldığı bir mekâna dönüştürülmüştür. Hamamın Samsun Kültür Varlıklarını Koruma Bölge Kurulu tarafından onaylı restorasyon projesinde kafe işlevine dönüştürülmesi için gerekli olan mutfak/bar tezgahı eklenmiş, ayrıca ocaklık nişi korunmuştur. Bu kapsamda yeniden işlevlendirme projesinde geleneksel közde kahve pişirme ocağı tasarlanmıştır. Ocağın üstü, geleneksel bakır işçiliğinin sergileneceği bir duvar haline getirilmiştir. Kafe barının arka kısmında ise duvarda raf tasarlanmıştır (Şekil 13). Ayrıca Amasya yöresel ürünlerin sergilendiği bir satış alanı oluşturulmuştur. Bu alanda bakır vazo gibi geleneksel ürünler, yöresel ürünler, yerel taş baskı kumaş ürünleri gibi ürünlere ait bir satış alanı tasarlanmıştır (Şekil 14).



Şekil 13: Hamamın Soğukluk Mekânı Bar Bölümü Tasarımı (Yazarlar tarafından hazırlanmıştır.)



Şekil 14: Hamamın Soğukluk Mekânı Hediye Eşya Bölümünü Tasarımı (Yazarlar tarafından hazırlanmıştır.)

5.3. Hamamın Ilıklık Mekânına Yönelik Kararlar

Hamamın kapalı ve üstü kubbe ile örtülü olan ılıklık mekânında, yerden yükseltilmiş seki üzerinde geleneksel tarzda sedir şeklinde oturma alanı oluşturulmuştur. Hamamın ılıklık bölümünde restorasyon sürecinde yapılan horasan harcının rengiyle uyumlu bakır aydınlatmalar seçilmiştir. Sedir kısmında ise geleneksele atıfta bulunarak etnik kırılımler

kullanılmıştır. Bu bölümde geleneksel dokuma halı üzerine traverten masa tercih edilmiş ve böylelikle geleneksel ile modern mimari harmanlanarak kullanılmıştır. Mekânın aydınlatılması için bakır renkli aydınlatmalar kullanılmıştır. Eyvan şeklindeki mekâna geçişte yer alan iki nişte oturma birimleri çözümlenmiştir. Ilıklık mekânında niş bölümlerine yerleştirilen minderler ile bej renkli tepsili sehpalar önerilmiştir (Şekil 15-16).



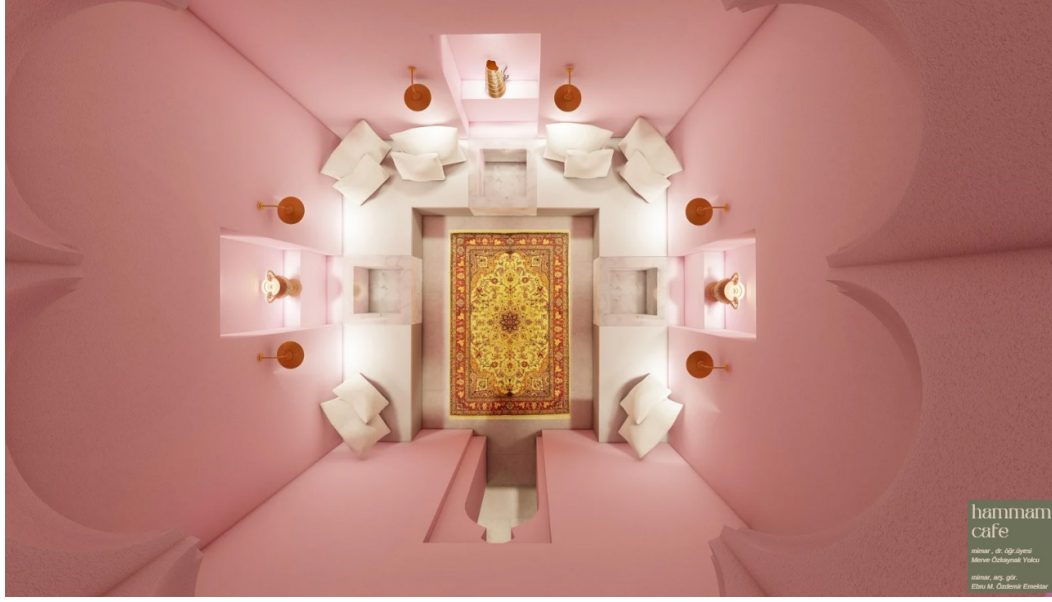
Şekil 15: Hamamın Ilıklık Mekânı Tasarımı (Yazarlar tarafından hazırlanmıştır.)



Şekil 16: Hamamın Ilıklık Mekânı Tasarımı (Yazarlar tarafından hazırlanmıştır.)

5.4. Hamamın Sıcaklık Mekânına Yönelik Kararlar

Hamamın kubbe ile örtülü sıcaklık mekânında; yapının özgününde yer alan kurnalar korunarak U düzeninde sedir oluşturulmuştur. Kafe kısmının kapalı oturma bölümü olarak düşünülen sıcaklık bölümü, kahve içme alanı olarak tasarlanmıştır. Bu mekân, bakır renkli aydınlatmalarla aydınlatılmış ve ayrıca nişlerde geleneksel bakır ürünler teşhir olarak kullanılmıştır (Şekil 17).



Şekil 17: Hamamın Sıcaklık Mekânı Tasarımı (Yazarlar tarafından hazırlanmıştır.)

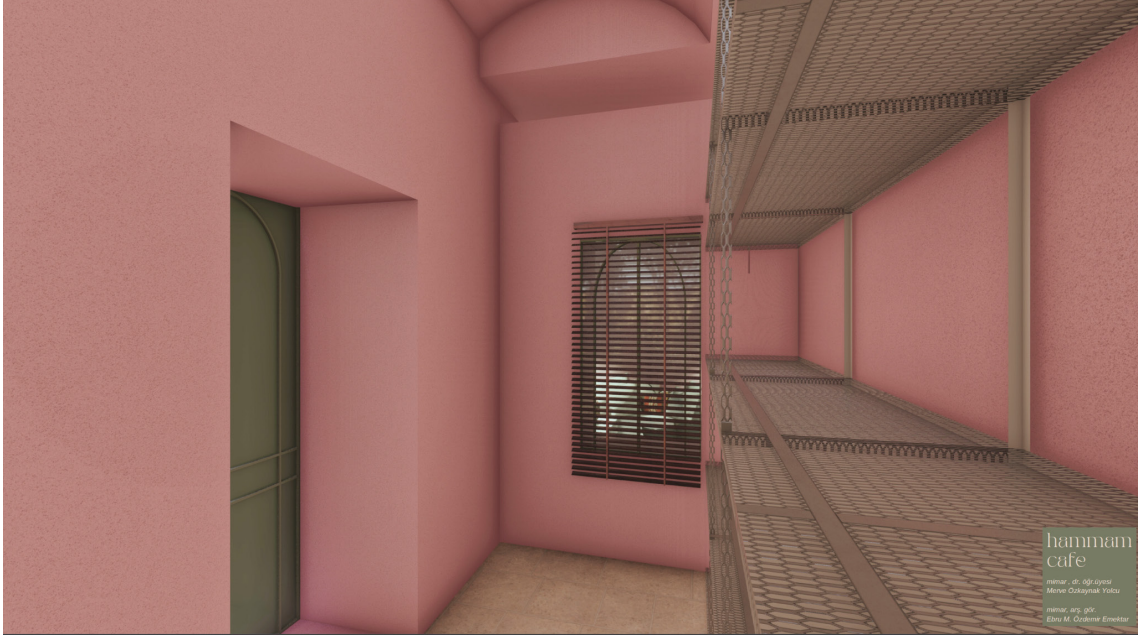
Bu mekânda kurnaların üzeri camla kaplanarak, sehpa olarak yeniden düzenlenmiştir. Mekanda masa ve sandalye çözümlerinin yerine, geleneksel sedir düzeni tercih edilirken, zeminde mermer döşeme üstünde geleneksel halı kullanılmıştır (Şekil 18).



Şekil 18: Hamamın Sıcaklık Mekânı Tasarımı (Yazarlar tarafından hazırlanmıştır.)

5.5. Hamamın Su Deposu Mekânına Yönelik Kararlar

Hamamın su deposu mekanı yeni işleve yönelik kafeteryanın depolama alanı olarak düşünülmüş ve alanda kurgulanan raf sistemi ile kafe bölümüne hizmet etmesi planlanmıştır (Şekil 19).



Şekil 19: Hamamın Depo Mekânı Tasarımı (Yazarlar tarafından hazırlanmıştır.)

5.6. Hamamda Kullanılan Bilgilendirme Levhalarına Yönelik Kararlar

Kafeterya olarak yeniden işlevlendirilmesi öngörülen hamamın “hammam kafe” olarak isimlendirilen tabelası Şekil 20’de verilmiştir. Dairesel formulu tabelada yeşil renk üzerine bakır tonunda yazı fontu tercih edilmiştir. (Şekil 20).



Şekil 20: Hamamın Tabela Tasarımı (Yazarlar tarafından hazırlanmıştır.)

Hamamın ılıkılık, sıcaklık ve tuvalet gibi mekânların girişlerindeki levhalarda hamamın özgün işlevindeki mekânsal isimleri hakkında bilgilendirmelere yer verilmiştir (Şekil 21 ve 22). Bu sayede hamamın işlevlendirilmesinin ardından özgün mekân isimlerinin devamlılığının sağlanması hedeflenmiştir.



Şekil 21: Hamamın Ilıklık Mekânı Bilgilendirme Levhası (Yazarlar tarafından hazırlanmıştır.)



Şekil 22: Hamamın Sıcaklık Mekânı Bilgilendirme Levhası (Yazarlar tarafından hazırlanmıştır.)

6. Sonuç ve Öneriler

Tarihi yapıların yapılma işlevlerine zaman içinde ihtiyaç kalmaması ve kullanılamaz hale gelmesi yapıların terki ile sonuçlanmaktadır. Bu yapılar tarihsel değerleri ile kültürel mirasımızı ve kentlerin kimliklerinin vazgeçilmez bir parçası halindedir. Bu konu hakkında Aydın ve Yıldız⁴³, var olan yapı stokunun değerlendirilerek doğal çevreye verilecek zararın azaltılması, ekonomik açıdan yarar sağlaması, kültür ve tarih sürekliliğinin sağlanması yönünden yeniden işlev verilmesinin gerekliliğini vurgulamışlardır. Bu çalışmada da benzer olarak tarihi yapıların sürdürülebilirliğinin sağlanması, kentlerin kimliklerinin korunması ve gelecek nesillere aktarılmasının önemi vurgulamaktadır. Bu kapsamda bu çalışma tarihi yapıların adapte edilebilir yeniden kullanımları ile yeni işlev verilmesi savından yola çıkarak, Amasya kentinde yer alan Küçük Hamam'ın yeniden işlevlendirme projesini sunmaktadır.

Yeniden işlevlendirme projesinde Küçük Hamam'ın hamam işlevini işlevinin ömrünü tamamlamış olmasından dolayı, bulunduğu alanın gerekliliklerine ve ihtiyaçlarına adapte edilerek kafeterya işlevine göre düzenlenmiştir. Yeniden işlevlendirme projesinde hamamın özgün işlevindeki tüm mekânlar korunarak, yalnızca iç ve dış mekân tasarımı yapılmıştır. Dış mekânda ahşap ve membran malzeme kullanılarak tasarlanan bir strüktür ile üst örtü ile yarı açık alan oluşturulmuştur. Böylece dış mekânın da kullanımı sağlanmıştır. Yeniden işlevlendirme projesinde kapı ve pencerelerin yenilenmesi gerekmektedir. Projede tefriş ile birlikte aydınlatma üzerine tasarım yapılmıştır. Yapının yeniden işlevlendirilme projesi mimari, estetik, kültürel, sosyal, ekonomik ve çevresel açıdan incelenerek, kentsel ve yapısal ölçekte katkıları şunlardır:

- Mimari açıdan incelendiğinde; yeni işlev ile yapının sürdürülebilirliğinin sağlanması hedeflenmiştir. Yeniden işlevlendirme projesinde yapının özgün hali tamamıyla korunmuştur. Projede kapı ve pencereler değiştirilerek, yapıya özgün bir kimlik kazandırılması hedeflenmiştir. Yapının tasarımında tefriş elemanları yalnızca bu yapıya özgü olarak seçilmiştir. Dış mekânda kullanılan aydınlatma elemanları ile yapının gece kullanımının sağlanacağı düşünülmektedir.

- Estetik açıdan incelendiğinde; dış ve iç mekân düzenlemelerinde kullanılan aydınlatma elemanları ve malzemeler ile seçilen renkler estetik açıdan tarihi yapı ile uyumlu olarak seçilmiştir.

- Kültürel açıdan incelendiğinde; kazandırılan yeni işlevle birlikte turizm alanı olan bölgeye kültürel bir katkıda bulunması projenin çıktılarında biri olarak hedeflenmiştir. Yapının korunarak gelecek nesillere aktarılması ise, Birleşmiş Milletler'in Sürdürülebilir Kalkınma Amaçları'ndan 11. Maddesi'nde belirtilen "Sürdürülebilir Şehirler ve Topluluklar" hedeflerine katkı sağlamaktadır.

- Sosyal açıdan incelendiğinde; hamamın ve yer aldığı Kızlar Sarayı'nın yeni işlev ile canlanacağı ve kullanıcılara sosyal açıdan fayda sağlayacağı düşünülmektedir.

- Ekonomik açıdan incelendiğinde; hamamın yeni işlevi ile Kızlar Sarayı ve Kral Kaya Mezarları rotasını gezmek isteyen yerli turist sayısını artıracığı ve bu durumun ekonomik

43 D. Aydın and E. Yıldız, "Yeniden Kullanıma Adaptasyonda Bina Performansının Kullanıcılar Üzerinden Değerlendirilmesi," METU Journal of the Faculty of Architecture 27, no. 1 (2010).

kazanç sağlaması beklenmektedir.

• Çevresel açıdan incelendiğinde; proje ile hamamın çevresi düzenlenerek, yarı açık mekânlar oluşturulmuştur. Bu mekânların açık alanların kullanımını da teşvik edeceği düşünülmektedir. İlk olarak Amasya kenti özelinde, ardından ulusal olarak kullanılmayan tarihi yapıların adapte edilebilir kullanımları ile işlevlendirilmeleri ve topluma kazandırılmasına yönelik etki oluşturulacağı düşünülmektedir.

Sonuç olarak bu çalışmanın ilk olarak Amasya kenti özelinde terk edilmiş ve özgün işlevleri ile kullanılmaya devam edilmeyen tarihi yapıların sürdürülebilirliğinin sağlanması konusunda bir yol gösterici olacağı düşünülmektedir. Bu yapıların bulunduğu konuma, mekansal tipolojisine ve ilk işlevine uygun olarak işlevlendirilmeleri kent kimliğinin sürdürülebilirliği için önem taşımaktadır. Bir kenti diğer kentlerden ayıran tarihsel, kültürel, mekânsal ve sosyal özelliklerin bütünü olarak adlandırılan kent kimliğinin devamlılığının sağlanmasında; kentlerin tarihi yapılarının korunarak yeniden işlevlendirilmesi büyük önem taşımaktadır. Böylelikle kentlerin geçmişi ile bugünü arasında güçlü bir bağ kurularak kentsel kimliğin ve belleğin sürekliliğini sağlanacaktır. Bu kapsamda bu çalışma yerel yönetim iş birliğinde gerçekleşmiş olan ve topluma kazandırılan bir proje olması nedeniyle, diğer yerel yönetimler için rehber niteliğinde olması ve gelecekte diğer tarihi yapılar için de referans olması beklenmektedir.

Kaynakça

Ahunbay, Zeynep. Tarihi Çevre Koruma ve Restorasyonu. İstanbul: YEM Yayını, 2014.

Aigwi, I. E., J. Ingham, R. Phipps, ve O. Filippova. "Identifying Parameters for a Performance-Based Framework: Towards Prioritising Underutilised Historical Buildings for Adaptive Reuse in New Zealand." *Cities* 102 (2020): 102756.

Amsterdam Bildirgesi. "The Declaration of Amsterdam." 1975.

Architects' Council of Europe. Leeuwarden Declaration: Adaptive Reuse of the Built Heritage. Leeuwarden, 2018.

Aydın, D., ve E. Yıldız. "Yeniden Kullanıma Adaptasyonda Bina Performansının Kullanıcılar Üzerinden Değerlendirilmesi." *METU Journal of the Faculty of Architecture* 27, no. 1 (2010).

Ayyıldız, S., ve F. Ertürk. "Kentsel Kimlik Bileşenleri ile Yerel Kimliğin İzlerini Sürmek." *Mimarlık ve Yaşam Dergisi* 2, no. 1 (2017): 65–88.

Bilgen, Y. Amasya Kızlar Sarayı Osmanlı Hamamlarından 2 Nolu Hamam Rölöve, Restitüsyon ve Restorasyon Projeleri. 2024.

Biröl, G. "Bir Kentin Kimliği ve Kervansaray Oteli Üzerinde Bir Değerlendirme." *Arkitekt* 514 (Kasım–Aralık 2007): 46–54.

Bullen, Peter A., ve Peter E. D. Love. "Adaptive Reuse of Heritage Buildings." *Structural Survey* 29, no. 5 (2011): 411–421.

Burra Charter. The Australia ICOMOS Charter for the Conservation of Places of Cultural Significance. 2013.

Carta del Restauro. Athens Charter for the Restoration of Historic Monuments. 1931.

Çiftçi, C., ve Ö. Köprülü Bağbancı. “Conservation and Refunctioning of a Traditional House in the Village of Mustafapaşa (Sinassos) in the Cappadocia Region.” *Uluslararası Hakemli Mimarlık ve Tasarım Dergisi* 13 (2018): 125–160. <https://doi.org/10.17365/TMD.2018.1>

Demirseren Çöl, Ş. *Kentlerimizde Kimlik Sorunu ve Günümüz Kentlerinin Kimlik Derecesini Ölçmek İçin Bir Yöntem Denemesi*. Yayımlanmamış doktora tezi, Mimar Sinan Üniversitesi Fen Bilimleri Enstitüsü, İstanbul, 1998.

Douglas, James. *Building Adaptation*. Oxford: Butterworth-Heinemann, 2006.

Feilden, Bernard M. *Conservation of Historic Buildings*. Oxford: Architectural Press, 2003.

Jokilehto, Jukka. *A History of Architectural Conservation*. Oxford: Butterworth-Heinemann, 1999.

Acar Ata, İ. ve Eroğlu, B. “Tarihi Yapıların Korunması ve Yeniden İşlevlendirilmesinde Çok Yönlü Değerlendirme: Niğde Ulukışla Öküz Mehmet Paşa Külliyesi Örneği” *Artium* 1(2019): 12-24.

Acar Ata İ., Başar M. E., Tazefidan C. Şenalp M. “Ankara Beypazarı’nda Geleneksel Evlerin Koruma Çalışmalarına Bir Örnek: Ali Ay Evi Restorasyon Projesi”, *Euroasia Journal of Mathematics, Engineering, Natural & Medical Sciences* 10(2023):28-57.

Koşan, D. “Amasya Kızlar Sarayı Küçük Hamamı ve Korumaya Yönelik Öneriler.” *Tokat Gaziosmanpaşa Üniversitesi Sosyal Bilimler Araştırmaları Dergisi* (Aralık 2024): 137–148.

Koşan, D. “Amasya Kızlar Sarayı Büyük Hamamı ve Korumaya Yönelik Öneriler.” *Nevşehir Hacı Bektaş Veli Üniversitesi SBE Dergisi* 14, no. 3 (2024): 1219–1234.

Langston, Craig ve Li Shen. “Application of the Adaptive Reuse Potential Model in Hong Kong: A Case Study of Lui Seng Chun.” *International Journal of Strategic Property Management* 11, no. 4 (2007): 193–207. <https://doi.org/10.1080/1648715X.2007.9637569>

Lynch, Kevin. *Kent İmgesi*. Çev. İrem Başaran. İstanbul: İş Bankası Yayınları, 2010.

Mustafa, F. A. “Adaptive Reuse of Historical Buildings Using ARP Model: The Case of Qishla Castle in Koya City.” *SAGE Open* 13, no. 3 (2023). <https://doi.org/10.1177/21582440231193717>

Nara Özgünlük Belgesi. *The Nara Document on Authenticity*. 1994.

Norberg-Schulz, Christian. *Genius Loci: Towards a Phenomenology of Architecture*. New York: Rizzoli, 1980.

Othman, A. A. E., ve E. Heba. “Adaptive Reuse: An Innovative Approach for Generating Sustainable Values for Historic Buildings in Developing Countries.”

Organization, Technology & Management in Construction 10, no. 1 (2018): 1704–1718.

Özdemir Emektar, E. M., Kişisel Arşiv, 2023.

Özkaynak, M. Akarsu Kıyı Yerleşimlerinin Kent Kimliğinin Sürdürülebilirliği. Yayınlanmamış doktora tezi, Konya Teknik Üniversitesi Lisansüstü Eğitim Enstitüsü, Konya, 2021.

Özkaynak Yolcu, M., Kişisel Arşiv, 2025.

Pekman, A. Strabon: Antik Anadolu Coğrafyası (Geographica XII–XIII–XIV). İstanbul: Arkeoloji ve Sanat Yayınları, 2000.

Pekol, B. İstanbul'da Yeni İşlevlerle Kullanılan Tarihi Yapıların Üslup Sorunsalı. Yayınlanmamış doktora tezi, İstanbul Teknik Üniversitesi Fen Bilimleri Enstitüsü, İstanbul, 2010.

Pendlebury, John. “Conservation Values, the Authorised Heritage Discourse and the Conservation-Planning Assemblage.” *International Journal of Heritage Studies* 19, no. 7 (2013): 709–727.

Plevoets, Bie, ve Koenraad Van Cleempoel. *Adaptive Reuse of the Built Heritage: Concepts and Cases of an Emerging Discipline*. London: Routledge, 2019.

Selimoğlu, P., ve H. H. Halaç. “Yeniden İşlevlendirme Kapsamında Sinop Buzhane Binası.” *Çukurova Üniversitesi Sosyal Bilimler Enstitüsü Dergisi* 32, no. 2 (2023): 553–567.

Topçu, Sultan Murat. *Amasya'da Türk Devri Hamamları*. Kayseri: Kimlik Yayınları, 2018.

Tuzcu, A. İlk Çağlardan Cumhuriyete Seyahatnamelerde Amasya. Amasya: Amasya Belediyesi Kültür Yayınları, 2013.

Urak, G. Amasya'nın Türk Devri Şehir Dokusu ve Yapılarının Analiz ve Değerlendirmesi. Yayınlanmamış doktora tezi, Gazi Üniversitesi Fen Bilimleri Enstitüsü, Ankara, 1994.

Ulu, A., ve İ. Karakoç. “Kentsel Değişimin Kent Kimliğine Etkisi.” *Planlama Dergisi* 3 (2004): 59–66.

Venedik Tüzüğü. *International Charter for the Conservation and Restoration of Monuments and Sites*. 1964.

Wang, H. J., and Z. T. Zeng. “A Multi-Objective Decision-Making Process for Reuse Selection of Historic Buildings.” *Expert Systems with Applications* 37, no. 2 (2010): 1241–1249. <https://doi.org/10.1016/J.ESWA.2009.06.034>

Yaşar, H. H. *Amasya Tarihi*. Cilt 1–4. Çev. M. Aydın ve G. Aydın. Amasya: Amasya Belediyesi Kültür Yayınları, 2022.

Yüce, A., ve M. Doğanbaş. “Amasya Merkez Kızlar Sarayı 1999 Yılı Kazı ve Çevre Temizlik Çalışmaları.” In 11. Müze Çalışmaları ve Kurtarma Kazıları Sempozyumu, 223–234. Denizli, 2000.

EXTENDED ABSTRACT

Introduction

The historical cores of cities are essential components of local identity, constantly transforming like living organisms. Structures that can no longer meet contemporary needs are often abandoned, leading to physical decay and the loss of urban memory. To ensure the sustainability of these historical assets, adaptive reuse—repurposing buildings with functions appropriate to the present day—emerges as a vital conservation strategy. Urban identity is a continuous integrity formed by physical, cultural, and socio-economic factors; thus, preserving traditional fabrics is fundamental to maintaining a city's image. Adaptive reuse extends a building's life cycle, creating sustainable social, environmental, and economic values. This study presents the adaptive reuse project for the Küçük Hamam (Small Bath House), part of the Ottoman-era Kızlar Palace in Amasya. The research emphasizes that conservation is not merely physical restoration but a cultural necessity for the continuity of urban identity.

Methods

This research presents the architectural design for the re-functioning of the Küçük Hamam (Block 666, Plot 9) and examines it through the theoretical framework of adaptive reuse. The study details the spatial intervention decisions for the bath house, which was restored using the completion method. Evaluation parameters were determined based on criteria from Othman and Elsaay (2018), Wang and Zeng (2010), and Selimoğlu and Halaç (2023), focusing on architectural, aesthetic, social, and economic sustainability. The methodology follows a multi-stage flow: first, documenting historical characteristics through archival research and site observations; second, analyzing the restoration process completed by Amasya Municipality in 2025; and third, developing a spatial transformation project for a café function approved by the Regional Conservation Board. The project utilizes 3D visualizations and technical drawings to demonstrate interventions while adhering to international conservation principles such as the Venice and Burra Charters, ensuring authenticity and minimal intervention.

Discussion

The Küçük Hamam, located on the southern slopes of Harşena Mountain, consists of cold room (soyunmalık), transition space (aralık), warm room (ılıkılık), hot room (sıcaklık), and water tank sections. Since the hammam had lost its original function, it was organized as a café to meet modern tourism needs. The adaptive reuse project preserves all original spaces while introducing contemporary interior and exterior designs. In the exterior, a semi-open area was created using a reversible wood and membrane structure. In the cold room section, a kitchen/bar counter was added, and the original furnace niche was repurposed as a traditional coffee cooking area, bridging the building's past with its new social role.

In the warm room and hot room sections, traditional seating areas (sedir) were installed on raised platforms. The original marble basins (kurnas) were preserved and repurposed as tables by covering them with glass, keeping historical artifacts visible. Lighting fixtures in copper tones were selected to harmonize with the historical atmosphere and Khorasan mortar. Information signs were placed at the entrances of spaces (e.g., "ılıkılık", "sıcaklık")

to ensure the continuity of the building's historical memory. The "Hammam Café" branding uses a green and copper palette, reflecting both the natural surroundings and Amasya's traditional craftsmanship. These interventions demonstrate how a new function can integrate with the existing spatial hierarchy of Ottoman bath typology without compromising its integrity.

Conclusion

The abandonment of historical buildings due to the loss of their original functions results in physical decay and the loss of urban memory. This study demonstrates that adaptive reuse is an effective method for ensuring the sustainability of such structures. The transformation of the Küçük Hamam into a café provides several multi-dimensional benefits. Architecturally, the building's life cycle is extended without damaging its original fabric, and the use of reversible interventions ensures that historical integrity is maintained. Aesthetically, the use of compatible materials and colors enhances the historical character, creating a space that is both modern and deeply rooted in tradition. Culturally, the project contributes to the tourism potential of the Kızlar Palace and King's Rock Tombs area, which is on the UNESCO World Heritage Tentative List.

Socially, the new function transforms an abandoned structure into a living public space, strengthening the sense of belonging among citizens and providing a unique cultural experience for visitors. Economically, it is expected to increase the number of local and foreign tourists, providing a sustainable source of income for the region and encouraging further investment in the preservation of the Harşena Mountain site. Environmentally, reusing the existing building stock reduces the need for new construction, saves energy and materials, and minimizes construction waste. Consequently, this project serves as a guide for the sustainability of abandoned historical buildings in Amasya and provides a reference for local governments in cultural heritage management. The integration of traditional elements with modern functional requirements ensures that the Küçük Hamam remains an active component of the urban identity for future generations. The study concludes that the success of such projects depends on the collaboration between universities and local governments, ensuring that academic research is translated into tangible social and cultural benefits. This approach not only preserves the physical structure but also revitalizes the "genius loci" or the spirit of the place, making the historical heritage a part of contemporary life.