

**İSKÂNDAKİ KARARSIZLIK:
DOĞAL AFETLER VE KAYBOLAN YERLEŞMELER
(XVI-XX. YÜZYIL MANİSA-KONYA ÇEVRESİ ÖRNEĞİ)¹**

İlker YİĞİT

Özet: Uzun bir iskân tarihine sahip olan Anadolu'da, yerleşmelerin kuruluş, gelişme ve devamlılığında siyasi, sosyal ve ekonomik (beşeri) şartların yanında doğal faktörler de önemli rol oynamıştır. Tarihi süreçte, doğal ve beşeri imkânların en uygun olduğu sahada yerleşmeler kurulmuş ve devamlılığını günümüze değin sürdürebilmiştir. Yerleşme yerinin yanlış seçildiği ya da süreç içerisinde doğal ve beşeri birtakım olumsuzlukların yaşandığı durumlarda ise yerleşmeler, öncelikle yer değiştirmek zorunda kalmışlar, hatta bazı durumlarda tamamen kaybolup gitmişlerdir. Osmanlı'dan Cumhuriyet'e değin yaşanan süreçte te benzer durumların yaşandığı ve yerleşmelerin kaybolduğu anlaşılmaktadır. Özellikle XVI. yüzyıldan günümüze özellikle kırsal alanda birçok yerleşmenin kaybolduğu dikkati çeker. Yerleşmelerin kaybolmasında siyasi, sosyal ve ekonomik faktörlerin yanında insanların karşısında çoğu zaman çaresiz kaldığı hususlardan birisi de doğal afetlerdir. Eldeki bu çalışma da XVI-XX. yüzyıl aralığında, Manisa ve Konya çevrelerinde yerleşmelerin kaybolmasında doğal afetlerin etkisi ortaya konmaya çalışılmıştır. Yapılan arşiv çalışması, arazi araştırması ve ilgili literatür değerlendirmeleri neticesinde; deprem, sel/taşkın, kuraklık, kıtlık, çekirge istilası gibi faktörlerin sahadaki yerleşmeleri derinden etkilediği ve bazılarının kaybolmasına neden olduğu sonucuna ulaşılmıştır.

Anahtar kelimeler: Kayıp köyler, iskân tarihi, terkedilmiş köyler, doğal afet, tarihi coğrafya.

**Incertitude in Settlement Policies:
Natural Disasters and Vanished Settlements
(An Example from XVI-XX. Century Manisa and the Konya Environs)**

Abstract: Besides political, social and economic (human) factors in the establishment of settlements, and development and continuity in Anatolia, which has been a long settlement process, natural conditions have also played an important role. Throughout history, settlements were established and able to maintain their continuity so far where natural and human facilities have been most relevant in the region. The settlements, which are improperly selected or in cases, where there are a number of natural and humane negative situations, first they are forced to change the settlement places, even in some cases, they are

¹ Bu çalışma Afyon Kocatepe Üniversitesi Sosyal Bilimler Enstitüsü Coğrafya Ana Bilim Dalında hazırlanmakta olan "XVI-XX. Yüzyıllarda Anadolu'da Kaybolan Yerleşmeler: Manisa-Konya Örneği" başlıklı doktora tezinin bir parçasıdır. Söz konusu tez, yürütücülüğünü Prof.Dr. Osman GÜMÜŞÇÜ'nün yaptığı 113K101 numaralı SOBAG/TÜBİTAK projesi tarafından desteklenmiş olup bu teze verdiği destekten dolayı TÜBİTAK'a teşekkür ederim.

completely disappeared. It is understood that there exist some lost settlements and similar cases from Ottoman time to Republic era. Especially, disappearance of the many settlements especially in rural areas from XVI. century to the present draws attention. One of these issues that make people often helpless is natural disasters besides political social and economic factors in the disappearances of these settlements. In this study, the impact of natural disasters in the disappearance of settlements in Manisa, Konya and its environment in the interval of XVI-XX. Centuries is studied. As a result of the archive and field researches and evaluation of the relevant literary review, it has been found out that those natural disasters such as earthquake, flood, famine, drought; locusts' invasion deeply affected the settlements in the region.

Key words: Lost villages, settlement history, abandoned villages, natural disasters, historical geography.

Giriş

Oldukça eski bir yerleşme tarihine sahip olan Anadolu'da, XI. yüzyıldan itibaren yeni bir iskân süreci başlamıştır. Bu sahada Türkleşme dönemi ve sonrasına ilişkin iskânın çeşitli cephelerini aydınlatacak araştırmalar yapılması ulusal ve uluslararası bilim camiası için oldukça önemlidir. XI. yüzyıl ve sonrası iskân tarihine ve sürecine ilişkin yapılan değerli çalışmalar² olmakla

² Barkan, Ö. L. (1942) "Osmanlı İmparatorluğu'nda Bir İskân ve Kolonizasyon Metodu Olarak Vakıflar ve Temlikler I, İstila Devirlerinin Kolonizatör Türk Dervişleri ve Zaviyeler", *Vakıflar Dergisi*, Sayı 11, ss. 279-386; Sümer, F. (1960). "Anadolu'ya Yalnız Göçebe Türkler mi Geldi?", *Bellekten*, 24/96, ss. 567-594; Sümer, F. (1967). *Oğuzlar (Türkmenler) Tarihleri-Boy Teşkilatı-Destanları*, AÜDTCF Yayınları, Ankara; Turan, O. (1971-1997). *Selçuklular Zamanında Türkiye*, İstanbul; Sevim, A. ve Yücel, Y. (1989). *Türkiye Tarihi Fetih, Selçuklu ve Beylikler Dönemi*, Türk Tarih Kurumu Yayınları, Ankara; Sevim, A. (2014). *Anadolu'nun Fethi Selçuklular Dönemi*, Türk Tarih Kurumu Yayınları, Ankara; Baykara, T. (1990). *Anadolu'nun Selçuklular Devrindeki Sosyal ve İktisadi Tarihi Üzerine Araştırmalar*, Ege Üni. Basımevi, İzmir; Yinanç, M. H. (1994). *Türkiye Tarihi Selçuklular Devri I, Anadolu'nun Fethi*, İstanbul Üniversitesi Yayınları, İstanbul; Cahen, C. (2002). "İslam Kaynaklarına Göre Malazgirt Savaşı" *Türkler* C. 6, Yeni Türkiye Yayınları, Ankara, ss. 203-213; Çetin, O. (2002). "İskânlarla Anadolu'nun Türk Vatani Hâline Gelmesi", *Türkler*, C. 6, Yeni Türkiye Yayınları, Ankara; Şeker, M. (2002). "Anadolu'nun Türk Vatani Hâline Gelmesi" *Türkler* C. 6, Yeni Türkiye Yayınları, Ankara, ss. 269-282; Şahin, İ. (2002). "Anadolu'da Oğuzlar" *Türkler*, C. 6, Yeni Türkiye Yayınları, Ankara, ss. 246-259; Turan, O. (2003). *Selçuklular Tarihi ve Türk-İslam Medeniyeti*, Ötüken Yayınları, İstanbul; Koç Y. (2006). "Anadolu Selçukluları Döneminde Türkiye'de Yerleşme ve Nüfus", *Anadolu Selçukluları ve Beylikler Dönemi I (Sosyal ve Siyasi Hayat)*, (Edit. Ocak, A. Y.), T.C. Kültür ve Turizm Bakanlığı Yayınları, Ankara, ss. 241-248; Koç, Y. (2006). "Selçuklular Döneminde Anadolu'da Köyler ve Köylüler", *Anadolu Selçukluları ve Beylikler Dönemi I (Sosyal ve Siyasi Hayat)*, (Edit. Ocak, A. Y.), T.C.

birlikte, uzun tarih boyunca özellikle kırsal alandaki yerleşmelerin, ne gibi değişim ve dönüşüme uğradığı, bu değişim ve dönüşümü etkileyen faktörler ve bunların sonuçları gibi pek çok konu araştırılmaya muhtaçtır. Araştırılmaya ihtiyaç duyulan konulardan birisi de hiç şüphesiz Osmanlı'dan günümüze kaybolan yerleşmeler sorunudur.

Kaybolan yerleşmelere ilişkin akademik çalışmaların Avrupa'da XX. yüzyılın ikinci yarısından itibaren İngiltere'de başladığı görülür (Beresford, 1951-1954-1998). Bunu takip eden süreçte özellikle Orta ve Batı Avrupa ülkelerinde harabe yerleşmeler üzerine özellikle arkeoloji ve tarih bilim mensuplarınca çalışmalar devam ettirilerek alanda öncü çalışmalara imza atılmıştır (Roncayola, 1965; Pesez, 1965; Tawney, 1976; Dyer, 1982; Buckton, 2008).

Türkiye'deki duruma bakıldığında batıdaki profesyonel çalışmalardan büyük ölçüde habersiz bir şekilde öncelikle amatör araştırmacılar ile başladığı görülür. Nitekim yerel/amatör araştırmacılar 1950'de İ. Gökçen Manisa özelinde konuyu ilk ele alan isimdir³. Profesyonel araştırmacılar Tunçdilek 1953-54'te⁴, Akdağ 1963'te⁵, Konyalı 1968'de⁶ gerçekleştirdikleri çalışmaların

Kültür ve Turizm Bakanlığı Yayınları, Ankara, ss. 293-297; Sevim, A. (2014). *Anadolu'nun Fethi Selçuklular Dönemi*, Türk Tarih Kurumu Yayınları, Ankara 2014.

³ Gökçen 1950 yılında tamamladığı *Tarihte Saruhan Köyleri* başlıklı eserinde köylerin kaybolmasına değinerek birtakım açıklamalar getirmiştir. Araştırmasında, "köylerin harap olması ve bunun sebepleri" başlığı altında a. Celâli isyanları ve eşkıyalar (Kalenderoğlu, Yusuf Paşa, Cennetoğlu, İlyas Paşa, Katırcıoğlu ve softaların soygunculuğu alt başlıkları ile), b. Sancakbeyleri ve maiyetlerinin zulümleri (Anadolu'dan Rumeli'ye kaçan köylüler, muhassılların idaresizliği alt başlığı ile), c. Yörük ve Türkmenlerin köylüye cevir ve cefası (devlet eşkıyanın temizlenmesi için aşiret kuvvetlerine başvuruyor alt başlığı ile), ç. Sefere gitmeyen yeniçerilerin şekavetleri, d. Vakıf nazır ve eminlerinin reayayı gözetmemesi, halkın şehirlere göçü (eşkıya tasallutu dolayısıyla şehirlere göç alt başlığı ile), e. Köylerin zelzelelerden, sâri/bulaşıcı hastalıklardan harap olması gibi alt başlıklarda konuyu irdelemiştir. İbrahim Gökçen; *Tarihte Saruhan Köyleri*, Berksoy Matbaası, İstanbul 1950, s. 21-31.

⁴ Ö.L. Barkan'dan yardım alarak 1452 tarihli Eskişehir kazası yerleşme listelerinde yer alan 167 köyden 124'ünün (%74,25) kaybolduğunu tespit etmiştir. Necdet Tunçdilek, "Eskişehir Bölgesinde Yerleşme Tarihine Toplu Bir Bakış", *İstanbul Üniversitesi İktisat Fakültesi Mecmuası*, C. 15, S. 1-4, 1953-54, s. 189-208.

⁵ Akdağ, XVI ve XVII. yüzyılda Anadolu'yu derinden etkileyen isyanların şiddeti ve devamlılığı yüzünden ahalinin yerini yurdunu terk ettiği tespitini yapmıştır. Celâli isyanlarının en şiddetli olduğu "büyük kaçgun" olarak nitelenen zaman diliminde köylerin 2/3'ünün terk edildiği tezini ileri sürmüştür. Akdağ, M. (1963). *Celâli İsyancıları (1550-1603)*, Ankara Üniversitesi Dil ve Tarih-Coğrafya Fakültesi Yayınları, Ankara; Akdağ, M. (1964). "Büyük Kaçgunluk", *Ankara Üniversitesi Dil ve Tarih-Coğrafya Fakültesi Tarih Araştırmaları Dergisi*, C. 2, S. 2, s. 1-51; Akdağ, M. (1999). *Türk Halkının Dirlik ve Düzenlik Kavgası (Celâli İsyancıları)*, Barış Yayinevi, Ankara.

içinde köylerin kaybolması meselesine değinmişlerdir. 1968 yılında Konya ve çevresini içine alan doktora tezi ile Alman coğrafyacı Hütteroth kayıp köylere ilişkin tespitler yapmıştır⁷. Faroqhi ise 1976'da sunmuş olduğu bir bildiriye Batı alanyazını da göz önünde bulundurarak konunun önemi, çalışmaya duyulan ihtiyaç konusunda değerlendirmeler ve öneriler ile araştırmacıların ilgisini bu sahaya çekmeye çalışmıştır. Barkan ve Meriçli (1988) çalışmalarında bazı köylerin kayıp olduğunu yaptıkları lokalizasyon çalışmalarına bağlı olarak ifade ederken Erdoğan (1989/98) doktora tezinde yerleşmelerin terk sebeplerine ilişkin birtakım fikirler öne sürmüştür⁸. Bunların dışında XV-XVI. yüzyıl tahrir defterleri üzerine sancak ve kaza bazında çalışma yapan bazı araştırmacıların yaptıkları lokalizasyon çalışması neticesinde bu konuya değindikleri görülür (Ataman, 1992; Kurt, 1992; Kankal, 1993; Özel, 1993-2013-2015; Acun, 1994-2006; Gümüşçü, 1997-2001, Açıkel, 1999; Çınar ve Gümüşçü, 2002; Erdoğan, 2004; Demir, 2007). Söz konusu bu çalışmalardaki girişim ve değerlendirmelere rağmen kaybolan yerleşmelere hasredilmiş müstakil bir çalışma henüz gerçekleştirilmemiştir. Bu sebeple alandaki boşluğa küçük de olsa bir katkı sağlamak amacıyla Manisa ve Konya çevresi⁹ özelinde kaybolan yerleşmelere doğal afetlerin etkisi meselesi burada ele alınmıştır.

Öncelikle bu araştırmada, Manisa ve Konya kazasına ait tahrir defterleri üzerinde yapılan çalışmalar neticesinde yerleşme listeleri oluşturularak bu yerleşmelerin lokalizasyonu gerçekleştirilmiştir (BOA. TK. 115, 387). Yapılan lokalizasyon çalışmaları neticesinde, XVI. yüzyıl son mufassal tahrir

⁶ Konyalı makalesinde Beyşehir çevresinde köylerin %50'sinin yok olduğunu ifade etmiştir. Konyalı, İ. H. (1968) "Bir Hüccet İki Vakfiye", *Vakıflar Dergisi*, 7, s. 102.

⁷ Hütteroth Konya çevresini çalışma alanı olarak seçtiği *Landliche Siedlungen im Südlichen in den Letzten Vierhundert Jahren* (Güney İç Anadolu'da Son Dört Yüzyılda Kırsal Yerleşmeler) isimli araştırmasında XVI. yüzyıl tahrir defterlerindeki köyler, XIX. yüzyılın ikinci yarısında Konya vilayetine ait salnamelerde bulunan yerleşme listeleri ile karşılaştırmak suretiyle yerleşmelerin kaybolduğu tespitini gerçekleştirilmiştir. O, yerleşmelerin kaybolmasını Celâli isyanlarına bağlayarak izah etmeye çalışmıştır. Hütteroth, W. D. (1968) *Landliche Siedlungen im Südlichen in den Letzten Vierhundert Jahren*, Göttingen.

⁸ Erdoğan, 1998 yılında hazırlanmış olduğu doktora tezinde (Bu tez daha sonra kitap olarak basılmıştır.) bazı köylerin "hâli anı'r-reaya" kaydından hareketle daha XVI. yüzyıl içinde köylerin terk edildiğini belirtmektedir. Ayrıca XVI. yüzyılda var olan köylerin önemli bir kısmının günümüze ulaşmadığını saptayan müellif kayıp sebeplerine ilişkin şu hipotezleri öne sürmüştür: "Ortakçıların vergi muafiyetlerinin kaldırılması; vergi tahsildarlarından kaçış, konar-göçer hareketliliği, su sıkıntısı, göl ve su taşkınları, sıtma, suhte ve Celâli isyanları". Erdoğan, M. A. (1998). *Osmanlı Yönetiminde Beyşehir Sancağı (1522-1584)*, İzmir.

⁹ Manisa'da XVI. yüzyıl kaza sınırı tamamen esas alınırken Konya'da sahanın oldukça geniş olması nedeniyle Sahra, Hatunsaray ve Sudirhemi nahiyelerinin kapladığı alan esas alınmıştır. Manisa ve Konya çevresi ifadesinden kasıt ifade edilen bu alanlardır.

defterlerinde var olan ama bugün devamlılığını sürdürememiş yerleşmeler tespit edilmiştir. Tüm bu yapılanlardan sonra Manisa kazasında 219 köyden 142'sinin (%65), Konya kazası Sahra, Hatunsaray ve Sudirhemi nahiyelerinde ise 225 köyden 147'sinin (%65) kaybolduğu tespit edilmiştir. Avrupa'da %10 civarında bir ortalamaya sahipken (Beresford, 1998, ss. 234-239; Pesez, 1965, s. 260) alınan örneklerde kayıp köy oranının %65 olması (mezralarda %91) ülkemiz iskân tarihi açısından konunun ne denli ciddi olduğunu göstermesi, dikkate değerdir (Tablo 1).

Tablo 1. Manisa ve Konya Çevresinde Kaybolan Yerleşmeler (XVI-XX. Yüzyıl)

	Manisa Köy		Manisa Mezra		Konya Köy		Konya Mezra	
	Adet	Yüzde	Adet	Yüzde	Adet	Yüzde	Adet	Yüzde
Toplam yerleşme sayısı	219	100%	44	100%	225	100%	143	100%
Devam eden yerleşme sayısı	77	35,00%	4	9,00%	78	35,00%	13	9,00%
Kayıp yerleşme sayısı	142	65,00%	40	91,00%	147	65,00%	130	91,00%

Manisa ve Konya çevresinde kayıp köyler konusu böyle bir durum arz ederken peşinen şu durum belirtilmelidir ki, o da doğal ve beşerî faktörlerin yerleşmelerin terk edilme ve kaybolma süreçlerini farklı mekânlarda farklı oranlarda etkilemesi gerçeğidir. Ancak eldeki bu çalışmada, Manisa ve Konya çevresi örneklerinde köylerin kaybolmasına sadece doğal afetlerin etkisi ortaya konulmaya çalışılacaktır.

İşkânı ve iskân sürecini derinden etkileyen afet, geniş anlamı ile canlı ve cansız çevreye zarar veren önemli ölçüde can ve mal kaybına neden olan sıra dışı, doğal ve beşerî olaylardır. Doğa olayları sonucunda oluşan afetler doğal afetler, insanların sebep oldukları ise beşerî afetler diye isimlendirilir. Doğal etkenlerin neden olduğu doğal afetler arasında depremler, sel/taşkın, fırtına, kuraklık, iklim değişiklikleri, çökme istilası, volkan püskürmeleri, don, dolu, yangınlar, salgın hastalıklar sayılabilir (Şahin ve Sipahioğlu, 2007, ss. 5-13).

Geçmiş dönemlerde meydana gelen doğal bir afetin, Yaratıcı'nın onlara bir cezası olarak değerlendirildiği anlaşılmaktadır. Nitekim Bizanslılar tarafından genellikle, işledikleri günahlardan dolayı Tanrı'nın kendilerine verdiği bir ceza olarak görülmüştür. Özellikle Bizans'ın son yüzyılı boyunca bu günahlar, Bizans topraklarını yakıp yıkan ve Türk fethini kolaylaştıran iç savaşların çerçevesi içine yerleştirilmiştir (Zachariadou, 2001, s. 6). Osmanlı döneminde ise kuraklık ve buna bağlı ortaya çıkacak kıtlık tehlikesine karşı insanların

İstanbul başta olmak üzere yağmur duasına çıktığı ve akabinde kurbanlar kesilerek dağıtıldığı görülmektedir¹⁰.

Tarihin her döneminde ve bütün dünyada gerçekleşen doğal afetler, araştırdığımız dönemde (XVI-XX. yüzyıl), Anadolu'da da etkili olmuştur. Gerçekten de depremler, sel/taşkınlar, çekirge istilaları, yangınlar gibi doğal afetler ile iklim salınımlarından kaynaklanan kuraklık (*Konya'da su sıkıntısı*), aşırı yağışlar (*Manisa'da Gediz, Kumçayı ve Nif gibi akarsuların taşması*), nüfus kaybına ve dolayısıyla iskânın zarar görmesine neden olmuş ve bu yüzden yerleşme merkezleri önce terk edilmiş ve terk sebeplerinin devam ettiği durumlarda da zamanla kaybolmuştur. Aşağıda insanların farklı zamanlarda farklı değerlendirmeler ve çözüm arayışları içerisinde girdiği doğal afetler, eldeki belge, bilgi ve bulgulardan hareketle sırasıyla açıklanmaya ve bunların köylerin kaybolmasına etkisi ortaya konulmaya çalışılacaktır.

Depremler

Yer kabuğunun doğal etkenlere bağlı olarak uğradığı kısa süreli sarsıntılara, deprem denir. Depremler genellikle tektonik hareketlerin neden olduğu kırılmalara bağlı olarak meydana gelir. Katı kabuk (litosfer) üzerinde meydana gelen aşırı basınç sonucunda kayaçlarda çatlaklar ve kırıklar oluşur. Bu kırılmalar neticesinde açığa çıkan olağanüstü boyuttaki enerji, dalgalar hâlinde çevreye yayılarak deprem oluşur (Şahin ve Sipahioğlu, 2007, ss. 33-35).

Doğal afetler arasında kısa sürede etkili olan ve genelde çok ciddi sıkıntılara neden olan depremler, verdiği zarar ve etki alanı itibarıyla doğal afetler arasında ilk sırada gelir. Neredeyse bütün Türkiye toprakları III. Jeolojik zamanda kara hâline gelmiş genç bir arazi olduğundan, depremler bu sahada oldukça sık ve güçlü bir şekilde etkili olmuş ve olmaya da devam edecektir. Gerçekten de tarih boyunca çok sayıda ve oldukça şiddetli depremlerin yaşandığı bu topraklar, yine

¹⁰ Tarih-i Selânikî isimli eserde Osmanlı ülkesinde çeşitli veba olaylarının kaydedildiği görülür. İstanbul'da H. 992 (M. 1584-5), 994 (M. 1585-6), H. 995 (M. 1586-7), H. 999 (M. 1590-1), H. 1000 (M. 1591-2), H. 1004 (M. 1595-6), H. 1006 (M. 1597-8) tarihlerinde taun meydana gelmiştir. Özellikle H. 1000 (M. 1591-2) senesinde meydana gelen taun olayında toplu ölümler oldukça fazla olmuştur. Padişahın emri ile devlet önde gelenleri halk ile beraber Ok Meydanı'nda duada bulunmuşlardır. Daha sonra taunun devam ettiği anlaşılıyor ki bu kez Padişah buyruğu ile Alemdağı'na çıkılarak vebanın def'i ve hastaların şifa bulması için dualar edilmiş, kurbanlar kesilerek dağıtılmıştır. Selânikî Mustafa Efendi (1999), Tarih-i Selânikî (971-1003/1563-1595) C.I-II, (Haz. Mehmet İpşirli), Türk Tarih Kurumu Yayınları, Ankara, s. 147,148, 173, 178, 229, 282, 285, 287, 545, 759, 763). Salgın hastalıkların iskâna etkisi üzerine Manisa özelinde bir değerlendirme için de bakınız. Yiğit, İ. ve Gümüşçü, O. (2016). "Manisa ve Çevresinde Salgın Hastalıkların İskâna Etkisi (XVI-XX. yy.)", *TÜCAUM Uluslararası Coğrafya Sempozyumu 13-14 Ekim 2016*, Ankara, ss. 379-391.

çok sayıda yerleşmenin ciddi zararlar görmesine ve hatta bazı yerleşmelerin tarih sahnesinden silinip gitmesine dahi şahit olmuştur. Nitekim ülkemizde atıl ve harap vaziyette gerek Türkleşme öncesi ve gerekse Türkleşme sonrasına ait birçok yerleşme kalıntısı bu durumu kanıtlar niteliktedir.

Yapılan arkeolojik çalışmalarda, bu türden ciddi zararlar veren bir deprem, (1400 yıl sonra olsa da) tespit edilmiştir. 26 Ekim 2012 tarihli bir haberde, Denizli'nin Eskihisar Mahallesi'ndeki Laodikya Antik kentinde devam eden kazı çalışmaları sırasında bin dört yüz yıllık deprem izlerinin bulunduğu bildirilmiştir. (<http://www.iha.com.tr/haber-bin-yillik-deprem-izleri-buldular-248289>). Ay ve günü belli olmayan fakat MS 17 yılında olduğu kesin olarak bilinen, bir başka Batı Anadolu depremi, Büyük Menderes Irmağı ve kollarının suladığı bölgedeki kentlerin bir gecede yıkılmasına neden olmuştur. Depremin merkez üssünün Lydia bölgesi (Manisa ve çevresi) olduğu ancak Ionia bölgesi (İzmir ve çevresi) ile Aiolis bölgesinin de (Edremit Körfezi'nin güney kesimi) etkilendiği anlaşılmaktadır. Bu depreme ilişkin MS 56-120 yılları arasında yaşamış Tacitus şunları anlatmıştır:

...Aynı yıl Asya'daki 12 önemli kent bir depremde yerle bir oldu; gece meydana gelen ve bu nedenle sezilemeyen deprem çok hasara neden oldu. Söylendiğine göre koca dağlar dümdüz olmuş, ovalar kabarıp yükselmiş, yıkıntılar arasından alevler fıskırmıştı. Deprem en fazla Sardeislileri etkilediğinden, en çok şefkati onlar gördü. İmparator (Tiberius) on milyon sestertius vaadetti; ayrıca ulusal ve imparatorluk hazinesine vermek zorunda oldukları vergiden beş yıl için muaf tuttu. Sipylos Dağı yamacındaki Magnesialılar gördükleri hasar ve aldıkları tazminat açısından ikinci sıradadılar. Temnoslular, Philadelphialılar, Aigailılar, Apollonideialılar, Mosteneliler, Hyrkania Makedonyalıları ile Hierokaisareia, Myrina, Kyme ve Tmolos kentleri de aynı süre içinde vergiden muaf tutuldular (Tekin, 2007).

Osmanlı dönemine gelindiğinde arşivlerde, doğal afetlerle ilgili pek fazla belge yoktur. Ancak XVII ve XVIII. yüzyıla ilişkin arşiv belgeleri üzerinde yapılacak olan çalışmalar ile doğal afetlere ilişkin kayıtlar bulmak mümkündür (Faroqhi, 2001, s. 274)¹¹. Osmanlı dönemindeki tarihî depremler üzerine yapılmış bir araştırmada N. N. Ambraseys ve C. Finkel (2006), tarihî kaynaklardan 1500 ile 1800 yılları arasındaki deprem kayıtlarını tespit ederek değerli bir çalışma yayımlamışlardır. Belki kayıtların çoğunun başkent İstanbul ile ilgili olmasından dolayı, pek çoğu İstanbul depreminden ibaret 255 deprem kaydına yer verilmiştir. Yine aynı nedenlerden İzmir ile ilgili kaydın da fazlaca olduğu bu çalışmada, sadece Manisa, Konya kayıtları takip edildiğinde (Konya'ya ait hiçbir kayıt yoktur.) şöyle bir manzara ile karşılaşılır: Araştırma alanlarımızdan

¹¹ Osmanlı ülkesindeki depremlere ilişkin Batılı kaynaklarda daha fazla bilgi yer aldığına dair bk. Vogt, 2001, s. 13.

özellikle 300 yıl içerisinde Manisa ve çevre bölgede meydana gelip Manisa'yı da etkileyen 15 kayda rastlanmaktadır. Bu 300 yıllık dönemde en fazla depremin kayda geçtiği aralık 1600-1700 dönemidir. Bu dönemde Manisa ve mücavir alanında altı kez deprem yaşanmış, gerek Manisa şehrinde ve gerekse kırsal alanda zararlara yol açmıştır. Manisa çevresinde kaybolan 142 köyden 33'ü (%24) 1600-1700 aralığında ortadan kalkmıştır. Arşiv vesikalarında doğrudan ilgili köylerin deprem nedeniyle kaybolduğuna dair bir kayda rastlanılmamıştır. Ancak çoğu kez arşiv belgelerinin tutuluş maksadının dışında kalan bir durum olan köylerin terk edilmesinde depremlerin de (kaybolmaya neden olabilecek diğer sosyo-ekonomik etkenlerin yanı sıra) etkili olduğu ifade edilebilir.

İlk resmî Osmanlı vakanüvisi olan Naima (ölümü 1716) eserinde¹² Anadolu'da meydana gelen olağanüstü durumlara ve depremlere ilişkin birtakım bilgiler verir. Söz konusu eser 1592-1660 yılları arasında meydana gelen olayları içermektedir (İpşirli, 2007, s. IX): 1645 yılında Nazilli, Güzelhisar'da; Kuyucak ve Yenice köylerinde ay tutulması ve müteakip günlerde deprem meydana gelmiştir (*Tarih-i Naima*, 2007, s. 1071). 23.02.1653 tarihinde Güzelhisar'da şiddetli bir deprem meydana gelmiş ve şehrin çoğu binası yıkılmıştır. Birçok mesken, bina yıkılmış, 3000 kadar insan hayatını kaybetmiş ve bir o kadar insan da yaralanmıştır. Güzelhisar ayanı Üveys Paşazade'nin de sarayı birçok mahalle gibi zarar görmüştür. Güzelhisar dışında Tire, Nazilli, Köşk, Denizli, Sultanhisarı, Kuyucak ve Ezine kazalarında korku hâkim olmuş, binaları yıkılmış ve birçok insan ölmüştür (*Tarih-i Naima*, 2007, s. 1140).

Geçmiş dönemlerde Anadolu'da oldukça sık depremler meydana gelmiş ve bunların bir kısmı özellikle tahrip edici olanlar gerek arşiv kaynaklarına ve gerekse çeşitli kişilerin eserlerine yansımıştır. Bu denli ciddi tahribatlara neden olan depremlerin en azından günümüze ulaşan kayıtlara bakıldığında Batı Anadolu'da Manisa, (İzmir, Aydın, Denizli ile beraber) çevresinde deprenselliğin fazla olduğu ve meydana gelen depremler neticesinde özellikle araştırma alanımız olan Gediz Vadisi üzerindeki yerleşmelerin etkilenecek kaybolduğu öne sürülebilir. Nitekim 22 Eylül 1595 tarihinde meydana gelen deprem şu şekilde tasvir edilmektedir: Deprem Gediz Nehri'nin aşağı kısımları boyunca bölgesel yıkıma neden olmuştur. Depremden Urganlı, Sart ve Seyyid Ahmedlü (Ahmetli) kasabaları ile Gedik, Bostancı, Hamza Çavuş, Azizlü ve Yapılı köyleri; Barçınlu köyünün yakınlarında, Ilıcak Nehri'nin kıvrıldığı kısımda yer yaklaşık 10 dönümden fazla (9400) yarılmış ve çıkan su bir minare yüksekliği kadar havaya fııkmıştır... Görgü tanıklarının ifadesiyle yer, Manisa yolunda Gedüslü Köprüsü'ne kadar ikiye ayrılmış ve katran gibi bir su çıkmıştır. Depremin ortaya çıkardığı hasar Akhisar'a kadar yayılmıştır. Söz

¹² Naima'nın eseri, Ravzatü'l Hüseyin fi hulâsati ahbâri'l-hâfikayn'dir (İpşirli, 2006, ss. 316-318).

konusu döneme ait belgeden Akhisar'daki Sarı Ahmed Paşa Camii'nin Hicri 1005 yılında (1596-97) büyük bir onarımdan geçirildiği anlaşılmaktadır (Ambraseys ve Finkel, 2006, s. 51). Manisa ile Gediz Köprüsü arasında bir yarılanın meydana geldiği ve katran gibi bir suyun fışkırdığı şeklindeki anlatılar (abartı ihtimali olsa dahi) yaşanan depremlerin şiddetini, insanlarda ne denli etki yaptığını göstermesi ve köylerin kaybolmasında olası etkisinin göz önünde bulundurulması açısından oldukça önemlidir.

Araştırma sahalarımız arasında yer alan Konya'da, taramış olduğumuz kaynaklarda depreme ilişkin herhangi bir kayda rastlanmamıştır. Bilindiği üzere Konya-Karaman çevresi tektonik depremler açısından oldukça güvenli bir alandır. Ana fay hatlarının uzağında ve sağlam bir zemin üzerinde bulunması bu tür olayların yaşanmadığına ve yaşanmış olsa bile insanlara etkisinin az olması nedeniyle kayıtlara geçmediğine hükmedilebilir.

Tarihî süreçte kırsal alanda bulunan meskenlerin doğal yapı malzemesi olarak kerpiç ve ahşap karışımı, yer yer taş malzemedan yapıldığı ve depreme karşı oldukça hassas olduğu düşünülürse özellikle Manisa çevresinde yer alan köylerin terk edilme sebepleri arasında depremin olduğu hipotezi öne sürülebilir. Yukarıda çeşitli kaynaklardan elde edilen deprem verilerinde görüldüğü üzere sahada geçmiş dönemlerde tahrip gücü yüksek depremler meydana gelmiştir. Bu depremlerde sahada yaşayan insanlar ciddi zararlara uğramış ve bir çıkış yolu arama neticesinde köyünü terk etme noktasına gelmiş olmalıdır. Zira köydeki ev ve müstemilatı yıkılan bir insanın, özellikle yer yarılması gibi olaylara şahit olması, yaşadığı diğer olumsuzluklarla birleşince o mekânı terk etmesine ve görece daha güvenli olduğunu düşündüğü köy veya şehre göç etmesine neden olabileceği hatırd tutulmalıdır.

Sel ve Taşkın Olayları

Bilindiği üzere bir sahada yağışın zamanı ve miktarı dengeli olduğu sürece, sadece insanlar değil tüm bitki ve hayvanların hayatı için de en uygun şartları oluşturmaktadır. Fakat bu denge bozulduğunda, yani yağışlar zamansız düştüğü veya ortalamadan az veya fazla yağdığına bahsi geçen uygun şartlar hemen olumsuz doğru dönmektedir. İşte sel ve taşkın olayları da böyle şartların bozulduğu ve olumsuz döndüğü dönemlerde meydana gelen doğal afetlerdendir.

Sel; akarsu yataklarında, vadi tabanlarında, yamaçlar boyunca düzensiz ve geçici sel yatakları içinde, kıyılarda ve şehirlerde görülmektedir. Çeşitli nedenlerle su kütlesi ve hızı artan bir akarsuyun, çevresindeki yerleşim birimlerine tarım alanlarına vb. zarar vererek sosyal ve ekonomik yönden sorunlar yaşanmasına neden olabilecek ölçüde akış büyüklüğü oluşturmaya sel adı verilir. Taşkın ise, bir akarsuyun çeşitli nedenlerle yatağından taşarak çevresindeki düz ve çukur alanlara yayılması sonucunda oluşur (Şahin ve

Sipahioğlu, 2007, ss. 124-125). Ancak hepsindeki ortak sonuç; yatak su taşıma kapasitesini aşan su fazlalığının ortaya çıkardığı zarar ve ziyandır (Turoğlu, 2011, s. 35).

Ege bölgesinde Gediz, Büyük Menderes, Küçük Menderes, Kuzey Ege ve Batı Akdeniz’de yer alan akarsularda sel ve taşkın olayları, genellikle kışın görülmektedir. İlkbahar ve yaz başlarında görülen sel olayları ise kar erimeleri, bu bölgelerin iç kesimlerinde yer alan kararsızlık ve dağlık kesimlerde görülen orografik yağışlara bağlı oluşur. Orta Anadolu Bölgesi’nde özellikle Konya kapalı havzasında sel olaylarının sebebi genellikle mayıs ve haziran aylarında meydana gelen sağanak yağışlardır (Şahin ve Sipahioğlu, 2007, ss. 138-139). Günümüzde birçok akarsuyun üzerinde çok sayıda baraj olmasına rağmen, bugün bile sel ve su baskınlarının yaşandığı bu bölgelerde, geçmişteki şartların daha kötü olduğunu tahmin etmek zor değildir. Zaten arşiv belgelerine yansıyan örneklerden bu durumu takip etmek de mümkündür.

Geçmiş dönemlerde, sel ve taşkın olayları tarım arazilerinin veya hasadın sular altında kalmasına sebep olarak üretime zarar veriyordu. Nitekim, 1575 yılında Gediz Irmağı’nın taşması sonucunda Manisa’ya bağlı Büyük Kılcanlı köyünün arazisini de su basmış ve köylünün üretimini yaklaşık on kat düşürmüştür. Sonuçta bazı köylerin arazileri ekilemez hâle gelmiştir. Yine Manisa’da 1583 yılına gelinceye kadar otuz yıldan fazla çeşitli dönemlerde selden zarar gören Bozdoğan kazasında hassa arazisinde üretilen ve oldukça iyi fiyatla satılan çeltik, ziraat yapılamadığından bir süre üretilenemişti (Karademir, 2014, ss. 66-68, belgenin transkripsiyonu için bk):

Ba-hatt-ı hümayun, tamir eylesün, Bozdoğan kadısına hüküm ki; Nefs-i Mağnisa kadısı Dergâh-ı muallama mektub gönderüb, Bozdoğan kazasına tabi *nehr-i azim* dimekle ma’ruf nehrün suyuyla sabıka miri çeltük ziraat olunugelen harkun civarında Müslimanlar penbe ve susam eküb, Havass-ı Hümayun’a külli mahsul hasıl olub mukataalar ziyade bahaya fûruht olmur iken nehr-i mezburun başın **sel alub harab itmekle** (30-40) **otuz kırk yıldan berü ziraat olunmayub** mukataalar külli tedenni idüb tamirine ziyade akça gider deyü ayan-ı vilayet haber virüb, bil-fiil Dergâh-ı muallam müteferrikalarımından olan Mehmed Kethüda -zide kadruhü- kendü malıyle tamir idüp, şol şartla ki kendüye ve canib-i miriye nefy olsun deyü tamirine icazet virilmek reca itmeğin buyurdum ki: Zikr olunan nehr-i müşarun-ileyhi şartı üzere tamir itdirüb ol babda haricden kimesne dahl itdirmeyesin (49 Numaralı MD, 139/463).

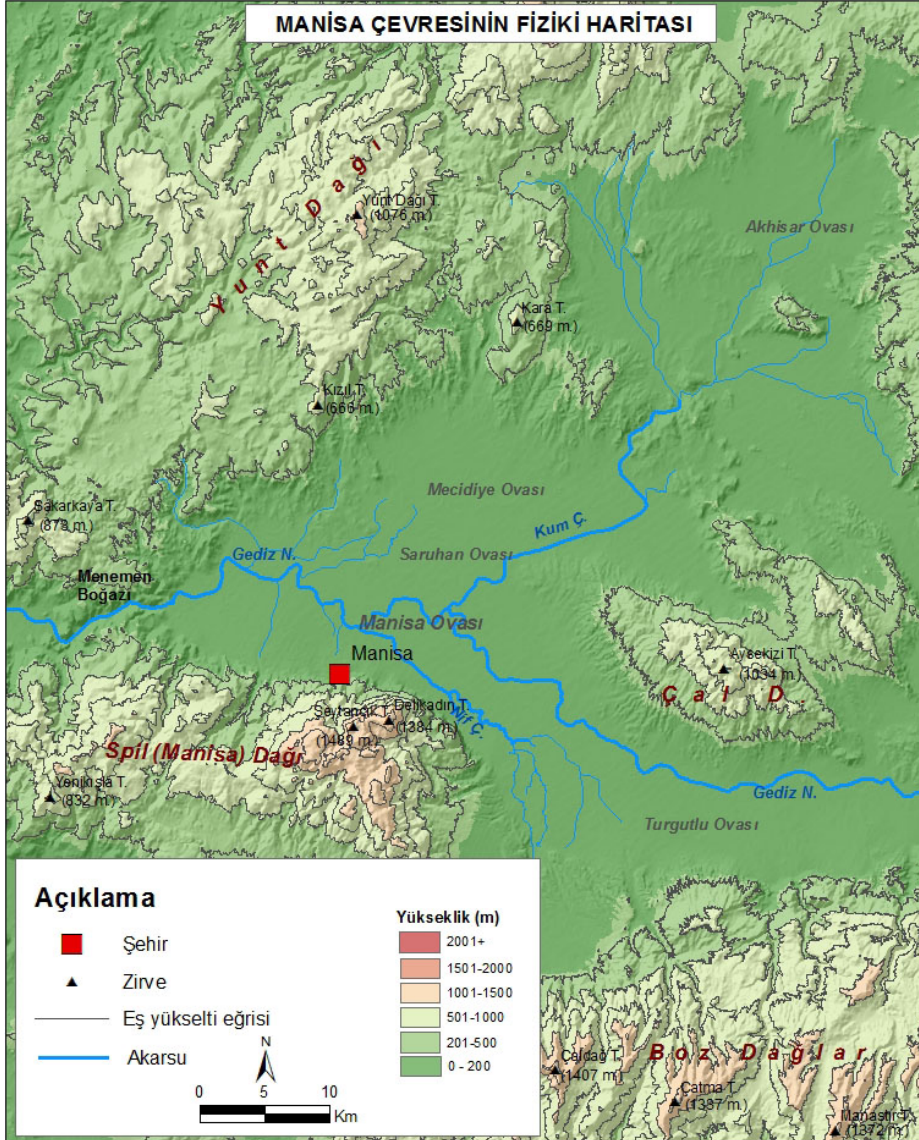
Ani su taşkınlarına bağlı olarak Konya ve Manisa’da can ve mal kayıplarının yaşandığı anlaşılmaktadır. Manisa çevresinde özellikle Gediz, Kumçayı ve Nif akarsularının taşması, Konya’da ise ani sağanaklarda küçük derelerin taşkın yapması ciddi zararlara yol açabiliyordu. Nitekim bu ve benzeri durumlar aşağıda görüleceği üzere kaynaklara yansımıştır.

1567/69 tarihli 7 numaralı Mühimme Defteri'ndeki 117 numaralı kayıta, Manisa şehrinde meydana gelen sel felaketine ilişkin önemli bilgiler yer almaktadır. Bu konuya ilişkin olarak sel ve taşkınlar ile ilgili özetle şöyle bir bilgi verilmiştir: Manisa şehir merkezinde Akbaldır isimli çay taşmış; on çeşme, bir mescid, dört kârgir köprü, iki medrese ve birçok eve zarar vererek harap hâle getirmiştir. Söz konusu çayın iki tarafı set ile çevrilmez ise Ayn-ı Ali Sultan Zaviyesi tarafına akması durumunda, şehir içinde bulunan cami, imaret ve bimarhanenin harap olmasının kaçınılmaz olduğu belirtilerek lazım olan nakit için İstanbul'a yazı gönderilmiştir.

Tahrir defterlerindeki kayıtlarda dahi, Manisa köylerinin Gediz ve kollarının taşkınlarına maruz kalan yerleşme merkezlerinin olduğu ve taşkınlardan dolayı ciddi zararlar gördüğü belirtilmektedir. Büyük Kılcanlu, Çiftçilü, Firuzlu, Göbel köylerinde bahsedilen taşkınlar kaydedilmiştir. Bunlardan Büyük Kılcanlu köyünde, tahrir defterindeki kayıt aynen şöyledir: "... zikr olunan Büyük Kılcanlu, defter-i atıkde on çiftlik yer olub ve beş bin altı yüz seksen iki akça kayd olunub, hâlâ Gedüs suyu basub, harap edüb, ekser yerleri ılgunluk olub, bir mikdar yeri ziraat olunub, bir mikdar yer otlakdır..." (115 Numaralı Tahrir Defteri 39a, Emecen, 1989, s. 168). Yine aynı türden bir kayıt bulunan Çiftçilü köyünde şu bilgi verilmiştir: "...Dede ve Turud ve Mehemedi ve Mustafa nam kimesnelerin ellerinde dört çiftlik yer olub ortakçılar imiş, hâliya mezkûrlardan kimesne kalmayub ve zikr olunan yerleri dahi Palamud Suyu basub ılgunluk olub, harab olmuş...". Azizlü köyü toprakları, Yaylalu ve Derzilü köyleri ile birlikte, 1531'den az evvel, çeltiğe alınan suyun taşması sonucu su altında kalmış ve 600 dönüm kadar yeri sazlık- ve kara-suluk hâle getirmişti. Evliyadanlu köyünün büyük bir kısmı 1531'de Gölcük adı verilen bir sazlık hâlde bulunuyordu. Göğezlü köyü de yine 1531'den biraz önce, Gediz taşkınına maruz kalmış, tahrir yapılırken 30 çiftlik yerin ancak 8 çiftliği ziraate kabil bulunmuştu. Yengi nahiyesine bağlı Budakluca köyünün 200 dönüm toprağı, son tahrirde Gediz mecrasındaki bir değişiklik nedeniyle su altında kalmış, daha sonra da Şehzade Şehinşah'ın validesine ait değirmen arkı bu yerlerin üzerinden geçirilmişti. 1531 tahririnde, topraklarının Gediz Nehri taşkınına maruz kalmasından dolayı Köseörenlü köyü ahalsininin bir kısmı Sinirlü bir kısmı da Çaparca köyünde bulunuyordu. Bu taşkında, suyun aktığı yerler kumluk hâle gelmiş, ziraate kabil yerler azalmıştı (Emecen, 1989, ss. 169, 203, 206, 204, 209). Yine İsmailce köyünde de su basmasından dolayı harap olan, kargılık ve sazlık, kara suluk olan tarım alanları kaydı bulunmaktadır (165 Numaralı Tahrir Defteri, ss. 66-67).

XVI. yüzyıla ait olan bu kayıtların gösterdiği üzere Manisa Ovası'nda bulunan akarsuların (Harita 1) taşması zirai üretimi olumsuz etkilemiş ve hatta zaman zaman tarım alanlarının işlenemez hâle gelmesine neden olmuştur. Akarsular tarafından taşkın zamanında getirilen çakıl ve kum, ekilebilir araziler üzerinde

bir tabaka oluşturarak kullanılmaz hâle getiriyordu. Tarım arazisi kalmayan veya zarar gören insanların önünde muhtemeldir ki, tek bir çare kalıyordu o da hayatlarını idame ettirebilecekleri mekânlara göç etmek. İşte yaşanan taşkınlar nedeniyle defaten zarar gören köylü ahali bir noktadan sonra çaresiz köyünü terk ederek hayatını sürdürebileceği daha güvenli bir yer aramaya koyuluyor olmalıydı. Söz konusu taşkın yatağı üzerinde yer alan köylerin kaybolmasında en önemli etkenler arasında hiç şüphesiz sel ve taşkın olayları baş aktördü.



Harita 1. Manisa Çevresi Fiziki Haritası

Tarihî süreçte Manisa havalisinde Gediz, Kumçayı ve Nif akarsuları aşırı sağanak yağışlara bağlı olarak XIX. yüzyılda da taşkınlar yapmıştır. Nitekim 1850-1900 yılları arasında Gediz, Nif ve Kumçayı akarsularında on defa ciddi taşkın yaşanmış ve ahalinin can ve mal kaybına sebep olmuştur. Özellikle, 1876 yılında Gediz Nehri'nin bir kolu olan Nif Çayı taşmış ve yatak değiştirmiş; Kasaba (Turgutlu) çevresinde tarım alanlarına ve zirai üretime büyük zarar vermiştir. 1883 yılında Gediz Nehri taşmış, taşkın sırasında mahsur kalan insanlar başkaları tarafından kurtarılabilmıştır. Manisa çevresindeki köyler ve evler harap olmuş, Manisa'da bulunan demir köprü ve telgraf direklerinin yıkılması ile ulaşım ve haberleşme bir süre kesintiye uğramıştır. XIX. yüzyılın ikinci yarısında taşkın ve sel felaketinin en yoğun yaşandığı ve en fazla zarar verdiği yıl 1891'dir. Söz konusu tarihte görülen aşırı sağanaklar neticesinde Batı Anadolu'da birçok akarsuda taşkın ve bölgede sel olayları yaşanmıştır. Bakırçay, B. Menderes, K. Menderes ve Gediz nehirleri taşarak çevrelerine yerleşim birimlerine, yollara, tarım alanlarına ve hayvanlara büyük zararlar vermiştir. 1891 yılında Gediz Nehri'nin taşkın yapması ile Manisa ovası, Çavuşoğlu çiftliği, Çobanisa, Hacılar (Hacıhaliller) ve Hamzabeyli köyleri büyük zarar görmüş ve Manisa çevresinde 20 ev yıkılmıştır. En büyük zarar ise Çavuşoğlu çiftliğinde yaşanmış, taşkın 70 evden 65'ini alıp götürmüştür. Ayrıca Kasaba (Turgutlu) merkez, Ahmetli köyü ve Foça kazasına bağlı Gerenköy de (30 evin büyük kısmı harap olmuş.) Gediz taşkınyından önemli derece etkilenmiştir. Manisa'daki Salhane Köprüsü, Akhisar'da Gördük Köprüsü yıkılırken Gediz üzerinde yer alan köprünün (muhtemelen demir köprü) ayakları zarar görmüştür. Manisa-Kasaba (Turgutlu) arasındaki bölgede suların bir arşından (68 cm) fazla yükselmesi neticesinde ulaşımda aksamalar meydana gelmiştir. Bağ evlerinde kalanların kurtarılması için demiryolu ile İzmir'den kayık temini yoluna gidilmiştir (Satılmış, 2012, ss. 271-282).

Araştırma alanı Manisa ovasını kat ederek geçen ve yerleşmeleri derinden etkileyen Gediz Nehri, Demirköprü Barajı'nın (1960) yapılmasından önce oldukça sık taşkınlar yaptığı ve yatak değiştirdiği tarafımızca yapılan arazi araştırması sırasında müşahade edilmiştir. Zira Turgutlu yakınlarındaki "Kısmalı Köprü" adı verilen köprünün, bugün meyve bahçeleri içerisinde kalması (bk. Resim 1-2-3), geçmişte Gediz Nehri'nin ciddi bir taşkınyından sonra tamamen (belki de birden fazla) yatak değiştirmesi ile ilgilidir. Bu yatak değişikliğinin hangi tarihte olduğunu şimdilik bilmiyorsak da, Gediz gibi bir nehrin bu köprü altından akıyorken 1,5 km kuzeye, bugünkü yatağına geçmesi ancak çok ciddi bir taşkın (Erinç, 2000, s. 439) ile mümkündür. Bu sahada kopmuş menderesleri, eski akarsu yatağını hava fotoğraflarından ve Google Earth'den görmek mümkündür (Resim 1).



Resim 1. Gediz Nehri'nin 1,5 km kuzeye atması sonucu bugün Turgutlu Ovası'nda tarım alanları içinde kalan Kısımlı Köprü (Kaynak: www.googleearth.com).

Gediz'in bir seferde değil defaten yatak değiştirdiği, geride bıraktığı eski kanallardan anlaşılmaktadır. Dolayısıyla, Gediz Nehri'nin orta çığırı sayılan bu sahada böyle ciddi bir yatak değiştirme olduysa, taşkın ve yatak değiştirmenin Manisa Ovası'ndaki durumunu tahmin etmek hiç de zor değildir. Bu köprü'nün Karaçalı Çayı'nın taşması nedeniyle sık sık zarar gördüğünü yine yörede yaşayanlardan öğrenmek, aynı hususu desteklemektedir. Bugün hâlâ bazı köylülerin hafızalarında sel ve taşkın olaylarına ait izler bulunması ve halkın hafızasında yaşaması aynı sıkıntıların daha küçük çaplı da olsa hâlâ yaşaması ile de ilgilidir.



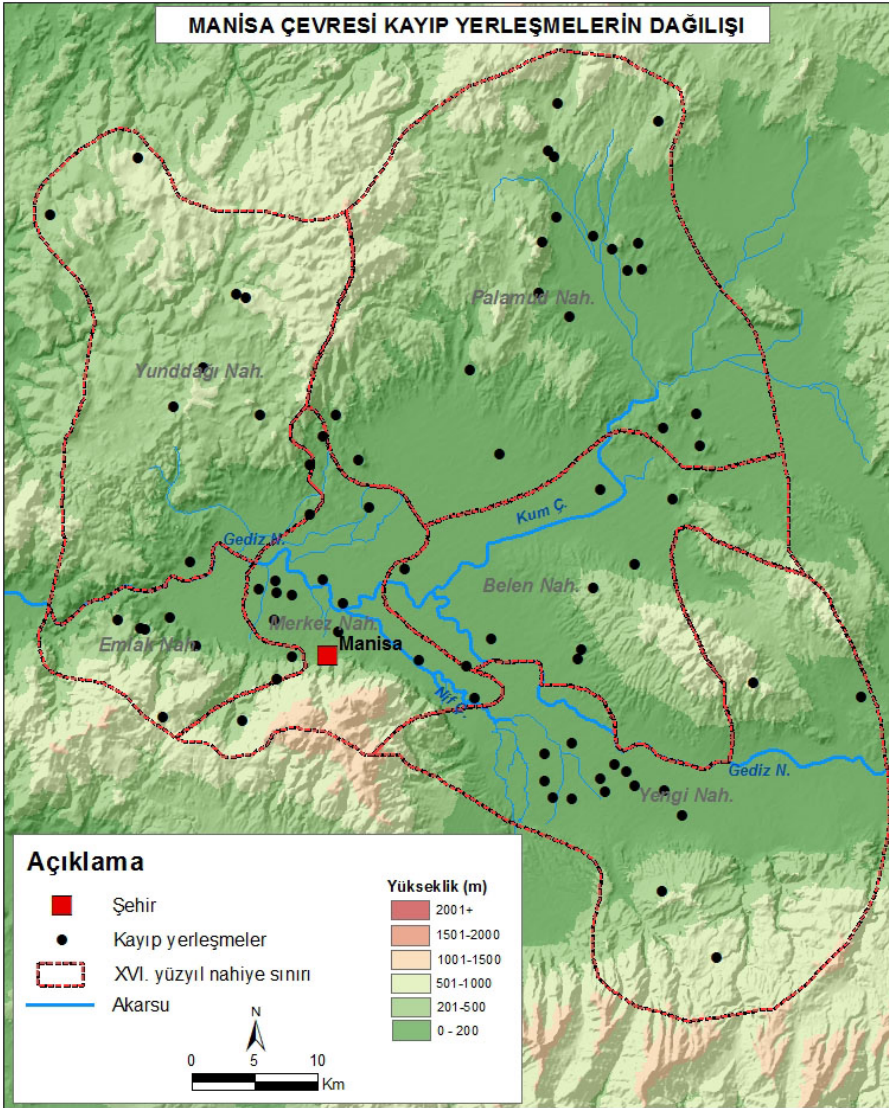
Resim 2. Meyve Bahçeleri İçinde Kısmalı Köprü



Resim 3. Kısmalı Köprü Yakından Bir Detay

Kısmalı Köprü'den sonra, Alaşehir Çayı'nın eski yatağı üzerinde yer alan Değirmen Köprüsü, Kemalpaşa Çayı'nın (Nif Çayı) eski yatağında yer alan

Yedigöz Köprüsü de aynı şekilde nehirlerin yatak değiştirmesi (Ceylan, 2011, ss. 103-131) ile bugün akarsulardan uzakta kalmıştır. Yine Deliçay üzerindeki Kuloğlu Köprüsü, 1950'lerde Deliçay'ın yatağı ıslah edilmiş ve etrafında tahliye-kurutma kanalları açılmıştır. Bugün akıştan yoksun olan Deliçay'ın yatağı bazı yerlerde varlığını korumakla birlikte, birçok yerde tesviye edilerek tarla alanlarına dâhil edilmiştir. Dolayısıyla ova sahasında Deliçay'a ait bütün ve akış gösteren bir mecrâ mevcut değildir. Kısaca bu akarsudan ova sahasında bazı mecrâ parçaları ile Kuloğlu Köprüsü kalmıştır (Ceylan, 2013, s. 34).



Harita 2. Manisa Çevresi Kayıp Yerleşmelerin Dağılışı

Gediz taşkınlarının yerel halkın hafızasında hâlâ önemli yer işgal ettiği görülmektedir. Örneğin, Gediz Ovası'nda bulunan Hacıhaliller köyünde alınan bilgilere göre, Gediz Nehri yağışlı dönemlerde taşarak köyün meskenlerinin bulunduğu yere kadar su basmaktadır¹³. Bu taşma Çobansa köyü altındaki demiryoluna kadar olduğunu söylemektedir ki, buradan demiryolunu yapan Avrupalıların yerel araştırmalarını iyice tamamladıktan sonra demiryolunu inşa ettikleri anlaşılmaktadır. Adilobası köyünde verilen bilgilerden Gediz'in kolu Kumçayı'nın sık sık taşıdığını ve etrafına zarara sebep olduğunu öğrenmekteyiz¹⁴. Yine Gediz Nehri'nin sadece vadi boyunca değil, denize döküldüğü İzmir Körfezi'ni doldurma tehlikesi yüzünden XIX. yüzyılda yatağının değiştirildiğini hatırlatmak,¹⁵ delta kısmında da zararlı olduğunun anlaşılmasına yardımcı olacaktır. Bu denli büyük taşkınlarda ise Manisa Ovası'nda Gediz etki alanında bulunan çok sayıdaki köy ve tarım arazisinin sel ve taşkınlardan, yığılan alüvyal malzemeden (kum, çakıl) dolayı zarar gördüğünü, belki büyük kısmının terk edilmesine yol açtığını söylemek rahatlıkla mümkündür. Bu yüzden Manisa için ovada bulunan köylerin terk edilmesi için başka bir sebep aramaya gerek bile yoktur. Nitekim Nif Çayı ve Gediz Nehri'nin taşkın yatağında Turgutlu Ovası'nda ve Manisa Ovası'nda bulunan 24 yerleşmenin kaybolduğu görülmektedir. Ayrıca Kum Çayı'nın aktığı Mecidiye ve Saruhan ovalarında ise 2 yerleşmenin kaybolduğu tespit edilmiştir (Harita 2). Bunlar sadece tarafımızca lokalizasyonu yapılabilen kayıp yerleşmelerdir. Ancak lokalizasyonu yapılamayan yerleşmelerin mevcudiyeti sebebiyle bu sayıların artabileceği hatırdta tutulmalıdır.

Kontrol altına alınamayan ve özellikle geniş bir ova içerisinde akan nehirlerin (Meriç, Gediz, Ege Bölgesi graben alanlarında bulunan birçok nehir gibi) zaman zaman yatak değiştirmesine bağlı olarak yerleşmeler taşkın tehlikesinin yanında sıtma gibi salgın hastalıklara da davetiye çıkarmıştır. Bunun için insanlar taşkın ve salgın hastalıklardan korunabilmek amacıyla imkân nispetinde yerleşmelerini akarsulardan uzak bir mekânda kurmaya gayret etmişlerdi (Faroqhi, 2001, s. 275). Ancak olağan dışı durumlarda bunun da çözüm olduğunu söylemek mümkün değildir. Zira Gediz taşkın yaptığı zamanlarda Manisa (Spil) Dağı'nın hemen yakınında kurulan Çobanisa köyünden geçen demiryoluna kadar çıkması bu duruma iyi bir örnek oluşturabilir.

Konya çevresinde Manisa'da olduğu gibi güçlü bir akarsu yoktur ancak burada da yoğun sağanak yağışlarda, küçük derelerin taşkına ve ani olarak yüzeysel akışa geçen suların sellere neden olduğu anlaşılmaktadır. Örneğin, 1502-1505 yılları arasında Osmanlı ülkesinde meydana gelen aşırı yağışlar nedeniyle birçok nehir taşmış, göl seviyeleri yükselerek su basmalarına neden olmuş ve

¹³ Şeref Ok'tan alınan sözlü bilgi.

¹⁴ Erol Yener'den alınan sözlü bilgi.

¹⁵ Gediz Nehri'nin yatağının değiştirilmesi hakkında fazla bilgi için bk. (Yılmaz, 2009).

Solakzade'nin (1297, s. 318) ifadesiyle *Konya sahrası derya misali* sular altında kalmıştır (Demirtaş, 2004, s. 40). Konya sahrası olarak ifade edilen alan hiç şüphesiz Konya Ovası'na karşılık gelen alandır. Tahrir defterlerinde Sahra nahiyesi olarak geçen bu bölüm Eski Konya Gölü'nün bulunduğu mekânın da bir parçasını oluşturmaktadır. Tarihî süreçte burada ve yakın döneme değin bu mekânlar suğlaların oluştuğu yerlerdir. Yağışların oldukça fazla olduğu söz konusu tarihte çukur alanlarının birçoğunda sular toplanarak âdeta bir göl hâline gelmiş ve böylesi bir anlatıma konu olmuştur.

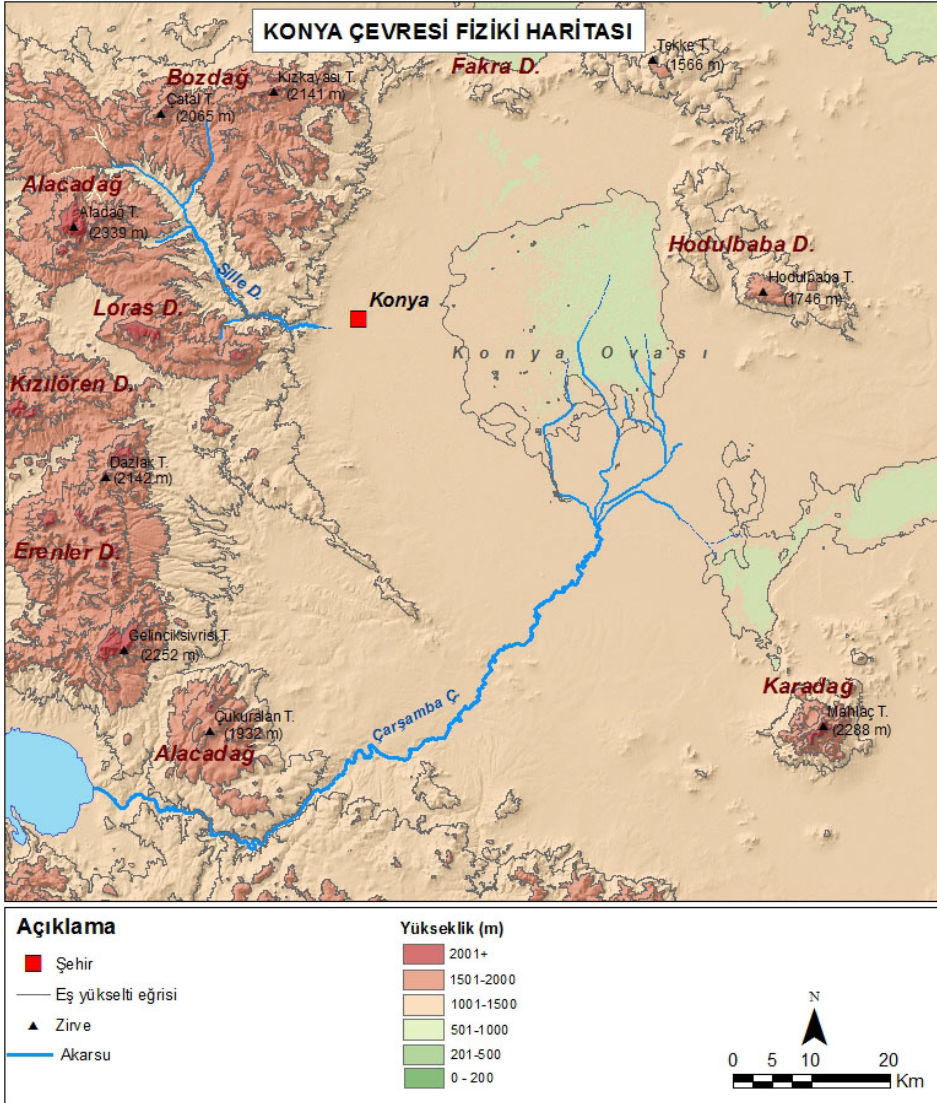
Ayrıca, 1686-1687 senesinde Konya Sudirhemi nahiyesine bağlı Tat karyesinde bir gün öncesinde şiddetli yağmurdan sonra sel meydana gelmiş, köy ahalisinden birkaç kişiyi götürmüş, cesetleri Sille köyü yakınlarında bulunmuştur. Köy ahalisinin bu hadisenin keşif ve tahrir edilmesi yönündeki talepleri üzerine yapılan incelemede içlerinde kadınların da bulunduğu 11 kişinin başlarını taşlara çarpmak suretiyle öldüğü tespit edilmiştir (34 Nolu KŞS, 35/2).

Bu anlatılanlardan sonra Manisa'dan farklı olarak burada Konya için mutlaka ele alınması gereken bir husus vardır: **Suğlalar**. Bugün ülkemizde en az yağışın düştüğü Tuz Gölü ve çevresine çok yakın olan Konya ve çevresi, jeolojik geçmiş, yağış, sıcaklıklar ve yer şekilleri şartlarına bağlı olarak, bu anlamda oldukça hassas bir dengeye sahiptir. Gerçekten de, Eski Konya Gölü adı da verilen ve Pleistosen göl tabanı olan Konya-Ereğli arasındaki düzlük, yağışların fazla olduğu dönemlerde, hemen göl oluşumuna sahne oluyor, var olan göller de kısa sürede genişliyordu. Böyle zamanlarda tarım alanlarını sular basıyor, sivrisinek ve sıtma problemine yol açıyordu. Yağışların az ve sıcaklıkların fazla olduğu dönemlerde ise var olan göller hemen kuruyor, diğer sahalar ise kuraklıktan kavrulabiliyordu. Nitekim bu konu Larende çalışmasında Gümüşçü (2001, s. 69) tarafından şöyle ifade edilmiştir:

Karapınar hattında yaz kuraklığında su yokluğuna karşı, kış mevsiminde suğlaların (yağışlı mevsimlerde ovada taban suyu seviyesi yüksek olması nedeniyle çukur sahaların önce gölcük ve sonra bataklık hâline gelmesi) oluşturduğu bataklıkların meydana gelmesi ve yerleşmenin de seyrekliğine bağlı olarak güvenliğin yetersizliği gibi nedenlerle bahsedilen güzergâh, XVI. yüzyıl sonlarına kadar pek kullanılmamıştır. Torosların kuzey eteklerini takip eden uzun yol ise, dağlardan inen derelerin henüz düzlüklere ulaşmadığı-dolayısıyla suğla oluşturmadığı-sahalarda, akarsuların küçük köprülerle bile aşılabilirdiği, yamaç etekleri boyunca sıralanmış irili ufaklı yerleşme merkezlerine uğrayarak gitmiştir. Zaten Torosların kuzey etekleri ile düzlüklerin kontak sahalarında artan yerleşme yoğunluğu da bu fikri destekler niteliktedir.

Larende kazasındaki **suğlalar** da ova için ayrı bir zenginlik kaynağı durumundadır. Fakat yağışların kararsızlığı nedeniyle bol yağışlı yıllarda, akarsular suğlaları fazlaca genişlettiği için bazen sorunlar çıkmakta ve büyük

zararlara yol açmaktadır. H.983 (1575/76) tarihli bir hükümden anlaşıldığına göre bol yağışlı yıllarda suğlalar genişleyince, ilgili sahanın sipahileri ahaliden fazla vergi talep edebilmekteydi. Adı geçen suğlalara iyi bakılmayıp, drene edilmediğinde sürekli bataklık hâline gelerek sıtma hastalığına kucak açmaktaydı (Gümüüşçü, 2001, s. 106). Çarşamba Çayı'nın Konya Ovası'nda kollara ayrıldığı alanlarda suğlalar kanunnamelerde de geçtiği üzere suğlalar oluşuyordu. Nitekim bu alanların 1000 m'den daha az yükseltiye sahip, çevresine göre çukurda kalan alanlar olduğu dikkati çeker (bk. Harita 3).



Harita 3. Konya Çevresi Fiziki Haritası

Sipahi ile halk arasındaki soruna ilişkin Mühimme Defteri'ne yansıyan bir hükmün özü şöyledir: Karaman'da bazı karyelerin tarlalarını su bastığı ve buraları suğla olmuştur diyerek Nazır Abdülkerim Çavuş, sülüsandan ziyade hisse talep ettiği ve bu sebeple halka harman ettirmeyip, zahirenin çürümesine sebep olduğu bildirilmekle tahkik edip hakikatini bildirmesi talep edilmiştir (27 Numaralı MD, 139/327). Sıtma sorunu ise, XX. yüzyıl başları gibi geç tarihlerde bile giderilememiş olup, suğlaların bazen yaz mevsiminde kurusalar da sıtma hastalığına yol açtıkları bilinmektedir (Dr. Nazmi, 1922, s. 75; Sapançalı, 1922, s. 31).

Belgelere bakılırsa suğlalar, XVI. yüzyılda sürekli kontrol altında tutulmuş, dolayısıyla hem halkı büyük kazançlar sağlamış hem de fazla gelir getirdiğinden padişah hassı durumuna getirilmiştir. Bu nedenle çok önemli olan suğlalar konusunda kanunnamelerde aynen şu ifadeler kayıtlıdır:

Bulgardağı'ndan su gelüp Beydili'nde oligelen âdet üzere kurbünde olan karye halkı bend dutarlar suğla olur. Ve andan Çoğlu'ya gelir ol dahi suğla olur ana dahi reaya muaveneti ile bend dutulagelmiştir. Bu cümle suğlalar ve bunun gibi nice yerlerde suğla kabil yerler vardır ki ihtimam olunup kârgir bina ile bendler dutarlar. Nil-i Mısır'dan hasıl olan gallat gibi bunda dahi vafir mahsulat husuli mukarrerdir. Amma sahib-i vukuf ve müstakim-i emin kalilü'l vücuddur. Bulunsa dahi iltifat ve itibar riayet olunmamağla kimesne suğlalar tamirine rağbet göstermezler. Bu suğla olan yerlerin mahsulatı âdetinin tariki miri ve reaya beyninde münasafedir. Bundan gayri toprak sahibi oşr almak oligelmiş değildir (Erdoğan, 1993, ss. 492, 513; Akgündüz, 1991, c. 3, ss. 327-332; Gümüşçü, 2001, s. 106).

Konya suğlaları hakkında kanunnamelerde oldukça ayrıntılı bilgiler vardır. Nitekim "İcmal der beyan-ı suğulaha-yı vilayet-i Karaman" başlığı altında şu bilgiler verilmektedir (Erdoğan, 1993, ss. 491-492; Akgündüz, 1991, c.3, s. 327):

Kaza-i Seydişehir Gölü ayağından bahar mevsiminde feyzan edüb ve akan su Çarşamba nam mevziden Derelü/Dedelü nam mahalle geldikde oli-gelen âdet üzere bend bağlanub bend bağlanmaluk oldukda Belviran kazasından reaya kifayet-i kadri mertekler getirürler. Ve Konya sahrasından ve Çayili'nden ve gayrıdan ırgatlar getürdülüb/getirilüp bağlanan bendin cari olan suyu Alemdar'a uğrayub suğla olur. Andan Kayseroğlanı suğlalarına varır ve andan Gödeneçukuru/Gürünçukuru'na ve andan Karaöyük ve andan Alayer'e ve Virancık suğlasına varır. Ve andan Firuz'a varır. Ve andan Ortaviran suğlasına varır ve andan Sırnık suğlasına varır.

Bu zikr olan suğlalar bu arkdan tamam olur. Ve mezkûr su Alemdar'dan ayrılıub ahar bend bağlayub Karkın üzerine gidüb ol aralarda perakende suğlalar olduktan sonra Katır Gölü suğlasına ve Beşkilise ve Keçi

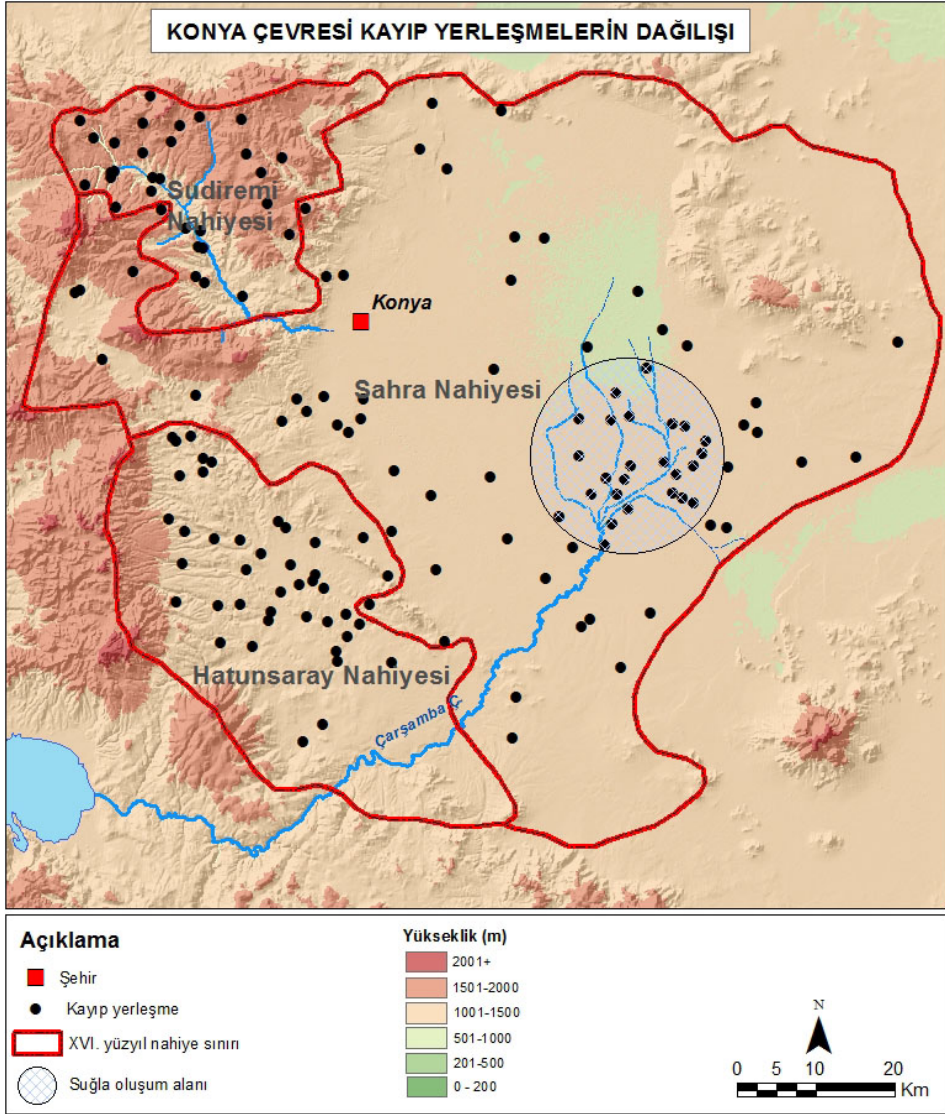
Gölü'ne ve andan Samova/Samuk suğlasına varub andan İsmil ve Ağca suğlaya varır. Bu suğlalar tamam olduktan sonra Alemdar'dan gerü ahar bend tutulub İlgin suğlasına varub andan Balıklağı suğlası olur. Seydişehir gölünün suyu burada tamam olur.

Der beyan-ı suğla-i Ağcaşehir tabii kaza-i Eskiil der liva-i Konya: Bulgar dağından su gelüb Ağcaşehir karyesinin önünde Bayram Gazi ve Ağcağöl ve Sadıköyüğü/Sarıköyüğü suğla olub ve ma-i mezbureden sene-i ahirde Kalburcı suğlası olub olı-gelen adet-i marufe üzere reayay-ı etraf bendlerin tutu-geldüğü ol diyar ayanının malumudur.

Suğlalardaki halkın daha fazla vergi verdiği ve vergiyi de suğla voyvodalarının topladığı anlaşılmaktadır. Suğla voyvodaları şayet bir yerde suğla oluştuğu haberini alırlarsa gidip o köyde (kendilerine ait olmamasına rağmen) vergi tahsili yoluna gittikleri görülmektedir. Söz konusu durumlarda timarlı sipahiler, suğla voyvodaları ve halk arasında anlaşmazlıklar çıkmış ve bu durum mahkemelere intikal etmiştir. Hatta bazı durumlarda sorun yerelde halledilemeyince de İstanbul'a değin problem taşınmış ancak böyle çözümlenebilmiştir.

Örneğin, 1681-1682 senesinde Konya kazası Belviran nahiyesi Köylüalan/Küplüalan karyesi ve Sahra nahiyesine bağlı Perpil köyü sipahiye timar olarak verilmişken Perpil isimli köyde suğla oluşması üzerine bu köyden suğla voyvodaları halktan vergiyi almışlardır. Bu durum üzerine sipahi merkeze müracaat etmiş, gelirin sipahiye ait olduğu ve suğla voyvodalarının dahl etmemesi gerektiği Konya kadısına bildirilmiştir (26 Nolu KŞS, 280/1). Bir başka örnekte 1685-86 yılında Konya Kazası Sahra nahiyesine bağlı Karaöyük köyü Suğla mukataasındaki araziye su basmış, suyun geç çekilmesiyle ziraat zamanında ve yeterince yapılamamıştır. Bundan dolayı reaya üzerlerine düşen vergiyi tam olarak veremeyince konu mahkemeye taşınmıştır. Mahkemede, ferman ve kanunnamelerin incelenmesi neticesinde 1091 senesinde 1090'da (1685-86) eksik ödedikleri vergilerini vermelerinin gerektiği yönünde karar çıkmıştır (29 Numaralı KŞS, 116/1). Yine 1689-1690 senesinden Konya Sahra nahiyesi Yarma köyünde, o yıl suğla suyu ortaya çıkmış ve taşarak birçok eve zarar vermiştir. Suğla voyvodaları köyde suğla oluştuğu için fazla vergi talep etmişlerdir. Çıkan anlaşmazlık üzerine mahkemeye müracaat edilmiş ve en nihayetinde kadimden böyle bir durum olmadığı için daha önceden veremedikleri kadar vergiyi vermeleri gerektiği üzerine hükmedilmiştir (35 Numaralı KŞS, JPEG No 141/2).

Suğlalar Konya ve çevresi için hem bir fırsat hem de bir tehdit olarak karşımıza çıkmaktadır. Suğlaların oluştuğu yerlerde kuraklık probleminin yaşanmaması ve verimin yüksek olması insanlar için çekim merkezi hâline gelebiliyordu. Bu duruma suğla oluşan mekânlarda kurulan köyler iyi birer delil oluşturur. Ancak aynı durum, bazı hâllerde özellikle normalden fazla yağış meydana geldiği zamanlarda daha önce suğla oluşmayan çukur alanlarda dahi suğlalar oluşuyor, insanların tarım ve yerleşim alanlarına zarar verebiliyordu. Ayrıca suğla oluşumu ile ilgili mekânda sürekli suyun var olduğu buna bağlı olarak havaların ısınması ile birlikte sinek popülasyonunda bir artış ve sıtmanın ortaya çıkması gibi bir tehdide sebep olarak insanları o mekândan uzaklaştırıcı bir etken olarak da düşünülebilir. İşte suğlalar tüm bu yönleri ve yukarıda belgelere yansıyan bir takım hukuki süreçler ile birlikte iskânın kuruluş gelişme ve devamlılığı için hem bir fırsat hem de bir tehdit olarak değerlendirilebilir. Aşağıda yer alan haritada izlenebildiği üzere kayıp yerleşmelerin Çarşamba Çayı'nın Konya Ovası'nda kollara ayrıldığı ve geçmiş dönemlerde suğlaların mevcut olduğu mekânda kayıp sayısının oldukça yoğunlaştığı görülmektedir. Zira bu sahada 35'in üzerinde kayıp yerleşmenin lokalizasyonu gerçekleştirilmiştir. İşte bu manzara Konya çevresinde suğla oluşumuna bağlı olarak ortaya çıkan problemler neticesinde iskândaki kesintinin nedenleri konusunda önemli ipuçları vermektedir (Harita 4).



Harita 4. Konya Çevresi Kayıp Yerleşmelerin Dağılışı

Kuraklık

Kuraklık dünyanın herhangi bir bölgesinde ve herhangi bir zamanda, yağışın belirli bir süre uzun süreli ortalamasının altında kalması sonucunda ortaya çıkan şiddetli veya aşırı su açığı veya yetersizliği şeklinde tanımlanabilir (Türkeş, 2014, s. 3). Kuraklık, canlıların yaşamı üzerinde çok büyük olumsuz etkileri olan çeşitli etkinliklerini sınırlayan büyük sorunların yaşanmasına neden olabilen ve bir afete dönüşebilen klimatolojik bir tehlikedir. Çok yavaş gelişerek

belirli bir süreçte oluşan bu doğa olayının süresi uzadıkça tehlike çok büyük boyutlara ulaşmaktadır (Şahin ve Sipahioğlu, 2007, ss. 308, 316; Türkeş, 2014, s. 3). Kuraklık beşerî rahatsızlıklardan başlayarak tarımsal üretime ve dolayısıyla açlık ve yetersiz beslenmeye kadar varan çeşitli sosyal ve ekonomik problemlere neden olabilir (Koçman, 1993, s. 77). Anadolu’da mevsiminde beklenen yağışın düşmemesi zirai üretimde ciddi reelte düşüklüğüne ve ilerleyen aylarda kıtlığa neden olabilmektedir. Söz konusu bu duruma bağlı olarak tarihî süreçte ve dahi günümüzde özellikle kuru tarım ürünlerinde önemli dalgalanmaların meydana gelmesinin başlıca aktörü durumundadır (Çiçek, 1995, s. 77).

Araştırma alanımız Manisa çevresinin de içinde bulunduğu Ege Bölgesi’nde yer alan ovalar 600 mm üzerinde yağış alırlar. Ege ovalarında ortak bir özellik olarak genellikle nisan ayının ikinci yarısından ekim ayının ikinci yarısına kadar süren yağışsız bir dönem neticesinde toprakta su yetersizliğine bağlı olarak kuraklık hüküm sürer (Koçman, 1995, ss. 28-29). Nitekim elimizdeki arşiv belgeleri ve alanyazın(literatür) Manisa çevresinde yaşanan kuraklığa ilişkin önemli bilgiler verir. Manisa Kazaları köyünde, 1575 defterinde köy yakınındaki pınarın çevresinde yarım kile çeltik tohumu ekilen yer varken, kuraklık sebebi ile çeltik tarlaları harap olmuştu (Emecen, 1989, s. 217). Saruhan sancağına bağlı Adala kazasında 1853 yılında bir kuraklık meydana gelmiş ve bu da zahire kıtlığına neden olmuştur (Satılmış, 2012, s. 205).

Su sıkıntısı ve kuraklık da Anadolu’nun büyük kesimi için her zaman önemli problemlerden biri olmuştur. Kuraklık ve bunun yerleşmeler üzerindeki etkisine dair Anadolu’dan örnekler vermek mümkündür:

İ. H. Konyalı, XVI. yüzyıl kayıtlarında Larende’ye bağlı, Evlad-ı Şeyh Hacı İsmail köyü olarak geçen köyün ve Şeyh Hacı İsmail’in torunlarından olan Yunus Emre’nin Karamaoğullarından satın aldığı Karacalarkuyusu adlı köyün de diğer köyler gibi “devamlı kuraklıktan dağıldığını” belirtmektedir (Konyalı, 1967, s. 380).

1874-1875 tarihlerinde başta Ankara, Yozgat olmak üzere Anadolu’da kıtlık meydana gelmiş ve insanlar zor duruma düşmüştür. Bu dönemde nüfus kayıpları yaşanmış ve birçok kişi çareyi İstanbul’a göç etmekte aramıştır (Sarıköse, 2013, s. 27).

XIX. yüzyılda oldukça etkili bir kuraklık 1886-1887 yılında Konya’da yaşanmıştır. Bu kuraklıktan dolayı Kayseri ve Yozgat vilayetlerinden buğday ve arpa satın alınmıştır. Konya’da dağlık alanlar ova tabanına göre biraz daha fazla yağış olsa da mahsulün %75 oranında az olduğu anlaşıldığından 800 bin ila 1 milyon İstanbul kilesi zahireye ihtiyaç olduğu bildirilince devlet tarafından söz konusu ihtiyacın 1883-1886 seneleri aşarından tedarik edilmesi istenmiştir. Kuraklıktan dolayı hayvanlarının otlayacağı ot dahi kalmayan Konya

Ovası'ndaki ahali hayvanları ile birlikte çevre bölgelere dağılmıştır (Sarıköse, 2013, ss. 64, 67, 69).

Yağış yetersizliği, düzensizliği ve zamansızlığından dolayı yaşanan kuraklık insanların beşerî ve ekonomik faaliyetlerine özellikle üretim süreçlerine ciddi zararlar vermiştir. Kuraklığı takip eden süreçte yaşanan en büyük kriz hiç şüphesiz kıtlıktır. Kıtlıkla sonuçlanan kuraklık vb. afetler karşısında özellikle temel yaşam ve iktisadi faaliyetlerini devam ettirebilmek için bazı zamanlarda belki tek çıkış yolu ilgili mekânın terk edilmesidir.

Kıtlık

Kıtlık kelime anlamı itibarı ile herhangi bir ihtiyaç maddesinin veya hizmetin temin edilmesinde yaşanan güçlük iken ıstılahta ise daha çok yiyecek maddelerinin çeşitli sebepler ile piyasada veya stoklarda çok az bulunması durumu olarak ifade edilebilir. Kıtlıkların ortaya çıkma nedeni oldukça çeşitli olsa da bunlar çoğu zaman bir doğal afettir. Nitekim taşkın, sel, kuraklık (yetersiz yağış dönemin tabiri ile; *killet-i baran*), deprem, yangın, salgın hastalık, aşırı sıcak ve soğuklar kıtlığa neden olan başlıca doğal afetler olarak sayılabilir (Kılıç, 2002, ss. 718-719).

Ülkemizde Akdeniz ikliminin hâkim olduğu kıyı kuşağında ve karasal iklimin egemen olduğu iç bölgelerimizde kuraklık oldukça belirgindir. Bu durum günümüzde ilerleyen teknolojik imkânlar barajlar, sondajlar vasıtasıyla yer altı suyunun kullanımı vb. vasıtasıyla en aza indirilmeye çalışılırken dahi tarımda ve hatta zaman zaman içme ve kullanma suyunda bile problem olarak karşımıza çıkabilmektedir. Tarihî süreç içerisinde kuraklık ve buna bağlı değişkenlerin daha kırılgan olduğu hatırdta tutulursa yerleşmelerin kuruluş, gelişme ve devamlılığında ve de gerektiği durumlarda terk edilmesinde belirleyici bir etken olduğu hemen ortaya çıkacaktır.

Yaşan doğal afetler ile doğrudan bağlantılı olan kıtlık meselesi buraya kadar işlenen ve bundan sonra dile getirecek olan tüm olağan dışı durumların sonucu olarak düşünülmelidir. Zaman zaman yaşanan doğal afetler ve buna bağlı ortaya çıkan arz krizinin araştırmaya konu olan dönemlerde devam ettiği anlaşılmaktadır. Özellikle kıtlığa neden olan baş aktörler arasında yer alan kuraklık, XIX. yüzyılın ikinci yarısında da devam etmiştir. Söz konusu 50 yıllık zaman dilimi içerisinde 9 kez ciddi kuraklık yaşanmıştır. Nerdeyse her beş yılda bir insanların karşı karşıya olduğu kuraklık ve buna bağlı problemler üretimi ve yerleşmeleri olumsuz etkilemiş olmalıdır. Günümüze göre ilkel, geleneksel yöntemlerle (ektansif) zirai üretimin yapıldığı zamanlarda kuraklık gibi olağan dışı durumlar zannedildiğinden çok daha fazla zarar ve etki ile sonuçlanıyordu. Art arda devam eden kuraklık ise toplum için içinden çıkılmaz bir hâl alıyor ve yerini yurdunu terk ederek koşulları daha iyi olacağını ümit ettiği yere göç etmesine sebep olan etkenler arasında olması ihtimal dâhilindedir.

Araştırma alanlarımızdan Manisa ve çevresinde 1850-1900 yılları arasındaki 50 yıllık bir dönemde meydana gelen kıtlık ve buna bağlı olarak insanların karşılaştığı bir dizi probleme ilişkin bilgimiz vardır. 1863 yılında komşu bölgelerde görülen çekirge istilası ve kuraklık ile birlikte zahire darlığının büyümesine neden olmuştur. Akhisar ve Mandice hem çekirge hem de kuraklıktan etkilenmiştir. 1880-1881 yıllarında kuraklık oldukça etkili olmuş Saruhan sancağının Kula ve Kırkağaç çevresinde etkisini göstermiştir. Çiftçiler kuraklık ve büyük ölçüde de çekirge afetinin etkisiyle ortaya çıkan kıtlıktan kurtulabilmek için hayvanlarını, tarım aletlerini ve eşlerinin mücevherlerini satmak durumunda kalmışlardır. 1877 bahar mevsiminde gerekli olan yağmur bölgeye düşmemiş ve daha önce bölgede bahsedilenlerden çok daha şiddetli ve geniş çaplı bir kuraklık yaşanmıştır. Söz konusu bu kuraklıktan Saruhan Sancağında Kula, Alaşehir, Salihli ve Eşme kazaları etkilenmiştir. Alaşehir’de kuraklık nedeniyle geçmiş senelere göre değerlendirildiğinde; buğday 1/13-14, arpa 1/5-6, susamda ise 1/20 oranında ürün alınabilmiştir. 1898 tarihinde Manisa, Salihli, Alaşehir, İnegöl çevresinde etkili olan kuraklık, XIX. yüzyılın ikinci yarısında bölgenin gördüğü en büyük kuraklıklardan birisidir. Nitekim bu sene Aydın vilayeti genelinde arpa ve buğday hasadında %50, üzümde ve fasulyede %60, mısırdaki %40 oranında düşüş yaşanmıştır (Satılmış, 2012, ss. 333-341).

Yaşanan besin darlığı nedeniyle salgın hastalıkların da ortaya çıkması söz konusu olmuştur. Nitekim 1887 Denizli Sarayköy’e bağlı Kadı nahiyesinde 56 kişi hayatını kaybetmiş ve bu konu tahkikata tabi tutulmuştur. Ayrıca 1891 yılı Ocak ayında sel felaketi yaşayan Manisa kazası Hamzabeyli, Hacı Haliller, Çavuşoğlu ve Çerkes-i Osmaniye köyleri halkı acınacak duruma düştüklerini belirterek yardım talep etmişlerdir. Çerkes-i Osmaniye köyünde kıtlık nedeniyle açlık baş göstermiş ve iki kişinin hayatını kaybettiği belirtilmiştir. 1891 yılı sel felaketi nedeniyle 5.000 kişi yardıma muhtaç hâle gelmiştir. Ayrıca yapılan tahkikat neticesinde afetzedelerin durumunun oldukça kötü olduğu yardım edilmediği takdirde Manisa kazası dâhilinde 20.000 kişide açlık nedeniyle ölüm vakalarının yaşanabileceği belirtilmiştir. 1898 yılında yaşanan kuraklık, birçok yerleşim yerinde kıtlığa sebep olmuştur. 1890 yılında 76 köy ve mahallenin kıtlık yaşadığı Manisa kazasında 1898’de 14 köy 7000 nüfusla sınırlı kalmıştır (Satılmış, 2012, ss. 354-363).

XIX. yüzyılın ikinci yarısı itibarıyla Manisa ve çevre kazaları üzerinden bakıldığında 50 yıllık dönemde 9 yılda olağan dışı durumlarla karşılaşıldığı, yağış yetersizliği ve buna bağlı olarak da kuraklık yaşandığı anlaşılmaktadır. En çok etkilenenler ise Manisa, Kula, Alaşehir, Salihli kazalarıdır. Yukarıdaki örneklerde açıkça görüldüğü üzere meydana gelen kuraklık ve buna bağlı ortaya çıkan zirai üretimdeki rekolte düşüklüğü ve zaman zaman kuraklığın etkisiyle hastalık ve ölümler yaşandığı anlaşılmaktadır. Bir de kuraklığın yanında çekirge

afeti, veba gibi durumlar üst üste çakıştığında iş iyice içinden çıkılmaz bir hâl alarak insanları yeni arayışlara sürüklemesi ve bazı durumlarda tüm köy halkının ilgili sahayı tek etmesine neden olması ihtimal dâhilindedir.

Çekirge Afeti

Zararlı böceklerin bir bölgede aşırı derecede artması veya bu böceklerin başka bir bölgeye taşınmasıyla ortaya çıkan zararlı böcek istilasıdır. Bunların içinde en zararlı olanı belirli atmosferik şartlarda sayıları artan ve sürüler hâlinde başka bölgeleri etkileyen çekirge istilalarıdır (Şahin ve Sipahioğlu, 2007, s. 402).

Yarı kurak bölgelerde yaşayan kır çekirgesi veya tarla çekirgesi olarak isimlendirilen çekirge türleri büyük sürüler hâlinde göç ederler. Çöl çekirgesi, Sudan çekirgesi ve Afrika göçmen çekirgesi olarak bilinen binlerce hatta milyonlarca çekirge sürüsü âdeta bir bulut hâlinde göç ederek geçtikleri yerlerdeki tarım ürünlerine ve bitki örtüsüne ciddi zararlar vermiştir (Kılıç, 2002, s. 71).

Çekirge felaketi, Mısır ve Suriye’de olduğu gibi Yakınođu’da da sık sık görülür. “Çekirgeler” özellikle gezici çekirgeler, ansızın çölden gelip ekili alana üşüşür, tarla ve meyve bahçelerini mahvederler. Bu felaket, ardında tüm çabalara karşın savunmasız kalan kurbanlar bırakarak 1700-1850 yılları arasında 12 kez meydana gelir. Sıradan olmayan boyutlarıyla (7-8 cm) bu çekirgeler, felaket sırasında metrekaareye 200 tane düşen bir yoğunluğa ulaşırlar. Bu, kilometrekarede iki yüz milyon çekirgeyi ifade eden bir yoğunluk demektir. Bazen onlarca kilometrekarelik çekirge sürüleri görüldüğüne göre, alanı sınırlı ama çok yıkıcı, gerçek bir afet söz konusudur (Panzac, 2011, ss. 10-11).

Osmanlı ülkesinde oldukça yoğun bir şekilde çekirge istilalarının olduğuna dair arşivimizde çok sayıda belge bulunmaktadır. XVI. yüzyılın sonlarında Edirne’de, XVIII. yüzyılda Kıbrıs, Eflak, Zıştovi, Tuzla, Çanakkale, Babadağ, Rakka ve Adana’da çekirge afeti yaşandığı bilinmektedir. XIX. yüzyıldaki kayıtlarda ise çekirge felaketlerine dair çok büyük bir artış görülmektedir. Bu yüzyılda Osmanlının egemen olduğu toprakların çok büyük bir bölümünde; Anadolu, Balkanlar, Kuzey Afrika, Irak, Suriye, Filistin, Hicaz ve Kıbrıs olmak üzere yüzlerce çekirge afeti yaşanmıştır. Mahsullerin de ciddi şekilde zarar gördüğü bu dönemlerde çekirge istilasını takiben kıtlık ortaya çıkmış ve göçlere neden olmuştur (Satılmış, 2012, s. 184).

Manisa için konuya bakılırsa, belgelere yansıyan çekirge felaketleri bulmak mümkündür. Vesikalara nazaran çekirge 963/1555 yılı ile 1067 ve 1096/1684 yıllarında Saruhan sancağında bulunan hemen bütün mezruatı mahvetmiş ve memlekette büyük kıtlığa sebep olmuştur. Manisa ayanı ve Şehzade Selim bu kıtlığı, çekirgeyi def için 14 kadılığa sığircık suyu getirmek için Hayreddin ve

Mehmed ismindeki zatlari yollamışlardı. Sığırcık suyu gelmekle beraber sığırcık kuşları gelmemiş ve çekirge de iki sene Manisa'nın baş belası olarak kalmıştı. 963 (M. 1555-1556) yılı sicillerinde yazılan bir mektupta Manisa civarındaki çekirge şöyle tasvir ediliyor ve çaresi için nerelere başvurulduğu uzun boylu izah ediliyor: “Haliya bu diyar-ı Halil-ül-itibarın keyfiyeti ahvalinden istifsar buyurulur ise bu sene-i mübarekede fevk-al-had cerat (çekirge) vaki olub şöyle ki asumana suud idüb tayranından şemsin ziyası hicaba varub kezulumatın badiha fevka badın mertebesinde olub” (Uluçay, 1942, s. 57).

Zirai üretime ciddi zarar veren çekirge istilalarından birisi de Turgutlu'da yaşanmış (114 Numaralı MŞS, 65/1), zirai üretimin yanı sıra yiyecek bulamayan büyükbaş hayvanlar dahi ölmüştür. Ücret karşılığı Turgutlu ahalisinin hayvanlarının bakımını üstelenen Ahmed isimli şahıs, su sığırı öküzünü sahiplerine teslim etmediği gerekçesiyle mahkemeye çıkmıştır. Yapılan yargılamada öküzün kendisine teslim edildikten on beş gün sonra büyük bir çekirge istilası yaşandığı, bunun sonucunda hayvanların yiyecek ot dahi bulamadığı ve öküzün de bu sebeple öldüğü beyan edilmiştir (Günay, 2011, s. 719).

1556 yılında Manisa'da meydana gelen çekirge istilası, ekili ürünleri ve meyveleri telef ederek halkın perişan olmasına neden olmuştur. Yaşanan bu afet, tahıl kıtlığına ve buğday fiyatlarındaki artışa neden olmuştur (Arıkan, 1990, ss. 128-129).

92 numaralı Mühimme Defteri, ss. 71-72'de bahsi geçen çekirge istilalarından biri, dolaylı bir şekilde şöyle yer bulmuştur: Manisa'da bulunan Sultan Murad Vakfının 1066 ile 1068 yılları arasında mütevelliliğini yapan Müteferrika Ahmed 1066 senesinde çekirge istilası nedeniyle eksik gelen vakıf gelirini kendi malından tamamlamış ve ertesi seneki gelirden kendi malından ödediği açığın tamamlanması şeklinde yansımıştır Tarih: 13-22 Temmuz 1657 (92 Numaralı MD, ss. 71-72). 1096/1684 yılındaki çekirge ve neticede meydana gelen kıtlık daha önceki yıllarda yaşananlardan aşağı kalmamıştı. Yaşanan çekirge istilası neticesinde kıtlık ortaya çıkmış, Emlak nahiyesine Naib Ebubekir Efendi gitmiş ancak oldukça az “bir ayda ancak iki kuruşluk” bir mahsul getirebilmiştir (Uluçay, 1942, s. 58).

1826 senesinde İzmir, Menteşe ve Saruhan sancaklarında meydana gelen çekirge istilası sonucunda mahsul harap olmuştur. 1827 yılında Manisa ve çevresinde devam eden afet, Manisa kazalarında ekili ve dikili alanlarda verdiği zarar sonucunda halkın ciddi ekonomik sıkıntılar yaşamasına neden olmuştur (Satılmış, 2012, ss. 186-187). Selendi kazası köylerinde 1847, 1848 ve 1849 yıllarında çekirge felaketi 8 Ocak 1850'de Aydın valisine hükümet merkezince gönderilen yazıdan, Aydın taraflarında çıkan çekirge felaketinin önünün alındığı

ancak bu defa Saruhan taraflarında çekirge görüldüğü anlaşılmaktadır (Gökmen, 2010, ss. 130-131).

Özellikle XIX. yüzyıla ait kaynaklarda çekirge afetine karşı verilen mücadelelere ilişkin kayıtlar bulunmaktadır. Satılmış (2012) tarafından yapılan çalışmada 1850-1880 aralığında Manisa kazasında, ortalama her altı yılda bir çekirge istilasına maruz kalındığı anlaşılmaktadır. 1852 yılında Saruhan sancağı ve komşu sancaklarda İzmir, Aydın ve Denizli’de de yaşanan çekirge afetinden dolayı mahsuller ciddi zarar görmüş ve Aydın Valiliği yaşanan zahire kıtlığı nedeniyle yabancı tüccarların dış memleketlere zahire satın alarak götürüldüğünün tespit edildiği ve vilayet dâhilinde kıtlık yaşanmaması için söz konusu ihracatın yasaklanması talep edilmiştir (Satılmış, 2012, ss. 186-193). (Satılmış, 2012, s. 186).

Bazı yıllarda (1862, 1863 yılları) Manisa kazası ve çevre kazalarda neredeyse Saruhan sancağının büyük bir bölümünde, çekirge istilasına maruz kalarak bir zarar ziyan yaşanmıştır. Aydın vilayetinin diğer sancaklarında da büyük zarara sebep olan 1863 çekirge afeti 1862 yılına nispetle daha fazla olmuştur. Manisa ve çevre kazalarda pamuk, darı, tütün, susam, arpa, buğday ve sebzelere büyük miktarda zarar vermiştir (Tablo 2).

Tablo 2. 1863 Yılında Saruhan Sancağında Çekirge Afeti ve Etkileri

Mekân	Yaptığı Etki
Manisa	Birkaç yerde mahsule zarar vermiştir.
Turgutlu	Aydın ve Kula taraflarından gelerek pamuk mahsulünün ¼’ünü, sebzelerin ise küçük bir kısmını telef etmiştir. Arpa ve buğdaya dokunmamıştır.
Sart	Alaşehir ve Kula taraflarından gelerek pamuk, darı, tütün ve sebzelerin ¾’ünü, buğday ve arpa mahsullerinin küçük bir kısmını telef etmiştir.
Adala	Büyük kısmı Alaşehir ve Kula taraflarından gelerek buğday, arpa, tütün ve sebzelerin ¼’ünü telef etmiştir.
Palamut	Selendi ve Marmaracık taraflarından gelerek pamuk, susam, darı ve tütün mahsullerinin ¼’ünü, buğday ve arpa mahsullerinin küçük bir kısmını telef etmiştir.
Akhisar	Selendi ve Marmaracık taraflarından gelerek pamuk, susam, darı ve sebzelerin 1/5’ini telef etmiştir. Buğday ve arpaya zarar vermemiştir.
Gördük	Akhisar taraflarından gelerek pamuk, susam, darı ve sebzelerin 1/3’ünü, arpanın küçük bir kısmını telef etmiş, buğdaya dokunmamıştır.
Marmaracık	Bir kısmı başka yerlerden gelen çekirge pamuk mahsulüne biraz zarar vermiştir.
Nif	Başka yerlerden gelerek pamuk mahsulüne biraz zarar vermiştir.
Hıca	Geçen seneye oranla iki kat ekilen pamuk mahsulünün büyük bir kısmı kaza dışından gelen çekirgeler tarafından telef edilmiştir.
Dağmarmara	Ödemiş taraflarından gelerek buğday ve arpanın 1/3’ünü telef etmiştir.
Mendahora	İnegöl taraflarından gelerek buğday, arpa, susam mahsullerinin ¼’ünü telef etmiştir.
Borlu	Bir kısmı Kula kazasından gelen çekirge, arpa ve buğday mahsulünün yarısını telef etmiştir.

Kaynak: Satılmış, 2012, s. 189.

1863'te Aydın Valisi Ahmet Paşa'nın talimatıyla Denizli, Aydın, İzmir ve Saruhan sancaklarında, çekirge ile mücadele için her kazadan bir temsilcinin de yer aldığı liva çekirge komisyonları kurulmuştur. Liva çekirge komisyonlarının sunduğu rapor doğrultusunda ciddi önlemler içeren "Çekirge Talimatı" hazırlanmıştır. Bu talimatnamede çekirgeyle görevli idareciler ile halkın sorumlulukları belirlenerek çekirge ve yumurtalarının hangi yöntemlerle toplanıp imha edileceğine dair ayrıntılı bilgiler verilmiştir (Satılmış, 2012, s. 241). 1863 öncesi ve sonrasında gerek resmî ve gerekse resmî olmayan şekillerde yerel idarecilerin ve halkın çekirge afetine karşı mücadeleye giriştiği anlaşılmaktadır.

Çekirge kadar geniş çaplı ve etkili olmasa da, bazı durumlarda diğer bazı hayvanların da yerleşmelerin terk edilmesinde etkili oldukları tespit edilmiştir. Bunlardan öne çıkan bazı yerleşmelerin yılan ve benzeri hayvanlarca istila edilmesidir. Nitekim bu bağlamda olmak üzere Konya arazi araştırması sırasında tespit ettiğimiz örnekler ilginçtir.

Eksile köyü muhtarı Mustafa Aydoğan'ın verdiği sözlü bilgiye göre, geçmişte Çatören mevkiinde bulunan köy, yılanlardan duramayıp dağılmıştır. Yine yakın bölgedeki May köyü muhtarı Mustafa Dadak'ın verdiği bilgilere göre, May köyü geçmişte yılan ve keler (kertenkele) istilasından dolayı yerinde kalamamış ve yer değiştirmiştir. Bugün köyün yakınında Eski May adı verilen bir mevki adı vardır. Hasan Hüseyin Özbey tarafından ifade edildiği üzere aynı tür bir hikâyesi bulunan Sadıklar köyü de yilandan yer değiştirmiştir (terk edilen yere Eski Sadıklar/Yıkık yerler mevki denilmektedir).

Yukarıda verilen örneklerde görüldüğü üzere mekânsal birtakım farklılıklar en azından belgelere yansıdığı hâliyle görece azlık ve yoğunluk gibi bir durum karşımıza çıksa da bu durum bizi yanıltmamalıdır. Zira bazı bölgelerde özellikle son dönemler için benzer kaynakların olmayışı veya var olanların henüz değerlendirmeye alınamamış olması böyle bir durumun ortaya çıkmasına neden olabilir. Ama elde edilen bilgi ve bulguların gösterdiği üzere insanları ve onların hayatlarını sağlıklı ve huzurlu bir şekilde devam etmeleri önünde ciddi problemlerden biri çekirge vb. canlılar olarak karşımıza çıkmaktadır. Özellikle Manisa'da çekirge afeti ve bunun ile mücadele XIX. yüzyılda devlet ve yerel halkın iş birliği ile gerçekleştirilmeye çalışılmıştır. Yoğun bir çekirge afeti hiç şüphesiz beraberinde kıtlık durumu ile insanları karşı karşıya bırakıyor. Bu tür olumsuzlukların yerleşmelerin devamlılığını etkileyen önemli faktörler arasında bulunduğu anlaşılmaktadır.

Sonuç ve Değerlendirme

Deprem sel/taşkın, kuraklık, çekirge istilası, kıtlık vb. doğal afetler, araştırılan dönemde Osmanlı ülkesinin farklı bölgelerinde hususiyle de araştırma alanlarımız özelinde değerlendirilmeye ve genel bir resmi çizilmeye

çalışılmıştır. Yukarıda da görüldüğü üzere gerek araştırma dönemimizde ve gerekse daha önceki dönemlerde afetler ve buna bağlı sorunlar hep var olmuştur. Nitekim bugün dahi benzer afetler yaşanmakta bilim ve teknolojinin geçmişe göre oldukça ileride olduğu bir çağda dahi bu tür olaylar karşısında zaman zaman çaresiz kalınabilmektedir. Etkileri, verdiği hasarlar belirli bir oranda azaltılabilen yer yer ortadan kaldırılabilen afetler ve buna bağlı ortaya çıkan sorunlar ile baş etmek önemli bir uğraş olarak karşımızdadır.

Manisa ve Konya çevrelerinde belgelere yansıdığı kadarıyla belirli bir oranda haberdar olduğumuz doğal afetler ve bunların sonuçlarına ilişkin birtakım değerlendirmeler yapmamıza izin vermektedir. Özellikle Manisa çevresinde deprem, sel/taşkın, çekirge istilası, kuraklık ve kıtlık gibi afetlerin görüldüğü anlaşılmaktadır. Özellikle sahada deprem, sel ve taşkın olaylarının oldukça etkili olduğunu gerek tarihî kayıtlar ve gerekse sözlü tarih yöntemi ile halktan aldığımız bilgiler göstermektedir.

Konya çevresi için özellikle kuraklığın aşırı yağışlar sırasında yer yer sel/taşkın ve suğla oluşumları (yerleşim alanlarını ve tarım alanlarını su basması, sivrisineğe bağlı olarak sıtma) sebebiyle afetlerin yaşandığı görülmektedir. Deprem açısından oldukça sakin olduğu anlaşılan sahada su problemi ve buna bağlı ortaya çıkan kuraklık insanları olumsuz etkilemiştir. Ayrıca suğlalara bağlı olarak halk, tımarlı sipahi ve suğla voyvodaları arasında anlaşmazlıklar ortaya çıkmıştır.

Tüm bu durumlar ve belki elimizde belge bulunmadığından ulaşamadığımız başka doğal afet sebepleri, tarihî süreçte iskânda birtakım olumsuzluklar yaşatmıştır. Yaşanan doğal afetler neticesinde insanlar can ve mal kaybına uğramıştır. Halkın bazı durumlarda zirai üretim yaptığı tarım alanlarının kaybedilmesi neticesinde geçimini sağlayabileceği başka bir mekâna gitme ihtiyacı bir zorunluk olarak karşısına çıkmış olmalıdır.

Günümüze göre oldukça kırılgan koşullarda üretim yaparak hayatlarını devam ettirmeye çalışan insanların, zincirleme olarak devam eden afetlere direnme şansları elbette günümüze nazaran oldukça zayıftı. İşte söz konusu bu durumlar halkı yerinden yurdundan istemese de bir umut peşinde sürüklenmeye, başka yerleşmelere, bazen kırsal alana, bazen şehirlere göç etmelerine ve yerleşmelerin terk edilerek süreç içerisinde kaybolmasına neden olma ihtimalini güçlendirmektedir. Yaşanan bu durumların birer nişanesi; atıl bir köprü, ovanın ortasında bir cami minaresi ve bazen de eski ev temelleri olarak karşımıza çıkabilmektedir. Bir kısmı da hiç şüphesiz geçen zamanda arkada hiçbir kanıt bırakmadan tamamen silinerek kaybolmuş gitmişlerdir.

Kaynakça

a. Arşiv Vesikaları

Tahrir Defterleri: BOA. TD. 166, 387, 165; TK. KA. 104, 115.

Mühimme Defterleri No: 7, 27, 49, 92.

Konya Şeriye Sicili No: 26, 29, 34, 35.

Manisa Şeriye Sicili No: 114.

b. Araştırma Eserleri

Acun, F. (2006). *Karahisar-ı Şarki ve Koyluhisar Kazaları Örneğinde Osmanlı Taşra İdaresi (1485-1569)*. Ankara: Türk Tarih Kurumu.

Açikel, A. (1999). *Changes in Settlement Patterns, Population And Society in North Central Anatolia: A Case Study of the District (Kaza) of Tokat (1574-1643)*. Ph.D. Dissertation, University of Manchester, Manchester, U.K.

Akdağ, M. (1963). *Celâli İsyancıları (1550-1603)*. Ankara: Ankara Üniversitesi Dil ve Tarih-Coğrafya Fakültesi Yayınları.

Akdağ, M. (1964). Büyük Kaçgunluk. *Ankara Üniversitesi Dil ve Tarih-Coğrafya Fakültesi Tarih Araştırmaları Dergisi*, 2(2), 1-51.

Akdağ, M. (1999). *Türk Halkının Dirlik ve Düzenlik Kavgası (Celâli İsyancıları)*. Ankara: Barış Yayınevi.

Akgündüz, A. (1991). *Osmanlı Kanunnameleri ve Hukuki Tahlilleri, C. 3*. İstanbul: Fey Vakfı Yayınları.

Ambraseys, N N. ve Finkel C. F. (2006). *Türkiye’de ve Komşu Bölgelerde Sismik Etkinlikler Bir Tarihsel İnceleme 1500-1800*. Ankara: TÜBİTAK Yayınları.

Arıkan, Z. (1990). Manisa’nın 1 Numaralı Şeriye Sicilindeki Osmanlı Tarihi. *Osmanlı Araştırmaları Dergisi*, 10, 99-136.

Ataman, B. K. (1992). Ottoman Demographic History (14th-17th Centuries). Some Considerations. *Journal of the Economic and Social History of the Orient*, 35, 187-198.

Barkan, Ö. L. (1942). Osmanlı İmparatorluğu’nda Bir İskân ve Kolonizasyon Metodu Olarak Vakıflar ve Temlikler I, İstila Devirlerinin Kolonizatör Türk Dervişleri ve Zaviyeler. *Vakıflar Dergisi*, 11, 279-386.

Baykara, T. (1990). *Anadolu’nun Selçuklular Devrindeki Sosyal ve İktisadi Tarihi Üzerine Araştırmalar*. İzmir: Ege Üniversitesi Basımevi.

Beresford, M. (1998). *The Lost Villages of England*. the UK: Suttun Publishing.

Beresford, M. W. (1951). The Lost Villages of Medieval England. *The Geographical Journal*, 117(2), 129-147.

Buckton, H. (2008). *The Lost Villages in Search of Britain’s Vanished Communities*. The UK: I.B. Tauris.

Cahen, C. (2002). İslam Kaynaklarına Göre Malazgirt Savaşı. *Türkler* (G. Eren Ed.) içinde (C. 6, ss. 203-213). Ankara.

- Ceylan, M. A. (2011). Gediz Havzasında Tarihî Köprüler ve Fonksiyonel Özellikleri. *Doğu Coğrafya Dergisi*, 25, 103-131.
- Ceylan, M. A. (2013). Manisa'da Tarihî Köprüler ve Fonksiyonel Özellikleri. *Celal Bayar Üniversitesi Sosyal Bilimler Enstitüsü Dergisi*, 11(3), 22-61.
- Çetin, O. (2002). İskânlarla Anadolu'nun Türk Vatanı Hâline Gelmesi. *Türkler* (G. Eren Ed.) içinde (C. 6, ss. 260-268). Ankara.
- Çınar, H. ve Gümüşçü O. (2002). *Osmanlı'dan Günümüze Çubuk Kazası*. Ankara: Bilge Yayınları.
- Çiçek, İ. (1995). Türkiye'deki Kurak Dönemin Yayılışı ve Süresi (Thorntwaite Metoduna Göre). *Ankara Üniversitesi, Türkiye Coğrafyası Araştırma ve Uygulama Merkezi Dergisi*, 4, 77-101.
- Demir, A. (2007). *16. Yüzyılda Samsun-Ayıntab Hattı Boyunca Yerleşme, Nüfus ve Ekonomik Yapı*. Basılmamış Doktora Tezi, Ankara Üniversitesi, Ankara.
- Demirtaş, M. (2004). XVI. Yüzyılda Meydana Gelen Tabii Afetlerin İstanbul'un Sosyal ve Ekonomik Hayatına Etkilerine Dair Bazı Misaller. *Atatürk Üniversitesi Sosyal Bilimler Enstitüsü Dergisi*, 4(2), 37-50.
- Dr. Nazmi. (1922). *Türkiye'nin Sıhhi İçtimai Coğrafyası Konya Vilayeti*. Ankara: Ögüt Matbaası.
- Dyer, C. (1982). Deserted Villages in the West Midlands. *The Economic History Review*, 35(1), 19-34.
- Emecen, F. M. (1989). *XVI. Asırda Manisa Kazası*. Ankara: Türk Tarih Kurumu Yayınları.
- Erdoğan, E. (2004). *Ankara'nın Bütüncül Tarihi Çerçevesinde Ankara Tahrir Defterleri'nin Analizi*. Basılmamış Doktora Tezi, Gazi Üniversitesi, Ankara.
- Erdoğru, M. A. (1993). Karaman Vilayeti Kanunnameleri. *Osmanlı Tarihi Araştırma ve Uygulama Merkezi Dergisi (OTAM)*, 1, 467-516.
- Erdoğru, M. A. (1998). *Osmanlı Yönetiminde Beyşehir Sancağı (1522-1584)*. İzmir.
- Faroqhi, S. (2001). Tarımsal Değişimin Bir Göstergesi Olarak Afet: Edirne Bölgesinde Sel. *Osmanlı İmparatorluğu'nda Doğal Afetler* (E. Zachariadou Ed.) içinde (ss. 273-286). İstanbul: Tarih Vakfı Yurt Yayınları.
- Gökçen, İ. (1950). *Tarihte Saruhan Köyleri*. İstanbul: Berksoy Basımevi.
- Gökmen, E. (2010). Batı Anadolu'da Çekirge Felaketi (1850-1915). *Belleten*, LXXIV(269), 127-180.
- Gümüşçü, O. (2001). *XVI. Yüzyıl Larende (Karaman) Kazasında Yerleşme ve Nüfus*. Ankara: Türk Tarih Kurumu Yayınları.
- Günay, M. (2011). Şeriye Sicillerine Göre XVII. Yüzyılda Turgutlu Kasabası. *Celal Bayar Üniversitesi Sosyal Bilimler Dergisi*, 9(2), 714-21.
- Hüseyinlikioğlu, A. ve Arslan, H. (2009). XVI. Yüzyılın ilk Çeyreğinde Niğde Kazası Yerleşme Merkezlerinin Tespiti. *Fırat Üniversitesi Sosyal Bilimler Dergisi*, 19(2), 299-314.
- Hütteroth, W. D. (1968). *Landliche Siedlungen im Südlichen in den Letzten Vierhundert Jahren*. Göttingen.

- İpşirli, M. (2006). Naima. *Türkiye Diyanet Vakfı İslam Ansiklopedisi*, 32, 316-318.
- Kankal, A. (2011). *XVI. Yüzyılda Çankırı*. Çankırı: Çankırı Belediyesi Yayınları.
- Karademir, Z. (2014). *İmparatorluğun Açlıkla İmtihanı Osmanlı Toplumunda Kıtıklar (1560-660)*. İstanbul: Kitap Yayınevi.
- Kılıç, O. (2002). Osmanlı Devleti'nde Meydana Gelen Kıtıklar. *Türkler* (G. Eren Ed.) içinde (C. 10, ss. 718-730). Ankara.
- Koç, Y. (2006). Anadolu Selçukluları Döneminde Türkiye'de Yerleşme ve Nüfus. *Anadolu Selçukluları ve Beylikler Dönemi I (Sosyal ve Siyasi Hayat)* (A.Y. Ocak, Ed.) içinde (ss. 241-248). Ankara: T.C. Kültür ve Turizm Bakanlığı Yayınları.
- Koç, Y. (2006). Selçuklular Döneminde Anadolu'da Köyler ve Köylüler. *Anadolu Selçukluları ve Beylikler Dönemi I (Sosyal ve Siyasi Hayat)* (A.Y. Ocak, Ed.) içinde (ss. 293-297). Ankara: T.C. Kültür ve Turizm Bakanlığı Yayınları.
- Koçman, A. (1993). Türkiye'de Yağış Yetersizliğine Bağlı Kuraklık Sorunu. *Ege Coğrafya Dergisi*, 7(1) 77-88.
- Konyalı, İ. H. (1967). *Abideleri ve Kitabeleri ile Karaman Tarihi, Ermenek ve Mut Abideleri*. İstanbul: Baha Matbaası.
- Konyalı, İ. H. (1968). Bir Hüccet İki Vakfiye. *Vakıflar Dergisi*, 7, 97-104.
- Konyalı, İ. H. (1974). *Abideleri ve Kitabeleri ile Niğde Aksaray Tarihi*. İstanbul: Fatih Yayınevi.
- Kurt, Y. (1992). *XVI. Yüzyıl Adana Tarihi*. Basılmamış Doktora Tezi, Hacettepe Üniversitesi, Ankara.
- Özel, O. (1993). *Changes in Settlement Patterns, Population and Society in Rural Anatolia: A Case Study of Amasya (1576-1642)*. Ph.D. Dissertation, University of Manchester, Manchester, U.K.
- Özel, O. (2013). *Türkiye 1643 Goşa'nın Gözleri*. İstanbul: İletişim Yayınları.
- Özel, O. (2015). Osmanlı Anadoluşunda Terkedilmiş/Kayıp Köyler Sorunu (17-19. Yüzyıllar). *Ötekilerin Peşinde, Ahmet Yaşar Ocak'a Armağan* (M. Öz ve F. Yeşil Ed.) içinde (ss. 557-592). İstanbul: Timaş Yayınları.
- Pesez, J. M. ve Emmanuel Le Roy, L. (1965). Les Villages Desertes en France, vue d'ensemble. *Annales, Economies, Societies, Civilazitions*, 20, 257-290.
- Roncayolo, M. (1965). Geographie et Villages Desertes. *Annales, Economies, Societies, Civilazitions*, 20, 218-242.
- Sapancalı, H. H. (1922). *Karaman Ahvali İçtimaiyye Coğrafiyye ve Tarihiyyesi H. 1341*. İ. Güler (Haz.). Ankara: Türk Tarih Kurumu Yayınları.
- Sarıköse, S. T. (2013). *XIX. Yüzyılda Çukurova'da Doğal Afetler ve Salgın Hastalıklar*. Basılmamış Doktora Tezi, Selçuk Üniversitesi, Konya.
- Satılmış, S. (2012). *Aydın Vilayetinde Doğal Afetler (1850-1900)*. Basılmamış Doktora Tezi, Celal Bayar Üniversitesi, Manisa.
- Selânikli Mustafa Efendi (1999), *Tarih-i Selânikî (971-1003/1563-1595)*. M. İpşirli (Haz.) C.I-II. Ankara: Türk Tarih Kurumu Yayınları.

- Sevim, A. (2014). *Anadolu'nun Fethi Selçuklular Dönemi*. Ankara: Türk Tarih Kurumu Yayınları.
- Sevim, A. ve Yücel, Y. (1989). *Türkiye Tarihi Fethi, Selçuklu ve Beylikler Dönemi*. Ankara: Türk Tarih Kurumu Yayınları
- Sümer, F. (1960). Anadolu'ya Yalnız Göçebe Türkler mi Geldi?. *Belleten*, 24(96), 567-594.
- Sümer, F. (1967). *Oğuzlar (Türkmenler) Tarihleri-Boy Teşkilatı-Destanları*. Ankara: AÜDTCF Yayınları.
- Şahin, C. ve Sipahioğlu, Ş. (2007). *Doğal Afetler ve Türkiye*. Ankara: Gündüz Eğitim Yayıncılık.
- Şahin, İ. (2002). Anadolu'da Oğuzlar. *Türkler* (G. Eren Ed.) içinde (C. 6, ss. 246-259). Ankara.
- Şeker, M. (2002). Anadolu'nun Türk Vatanı Hâline Gelmesi. *Türkler* (G. Eren Ed.) içinde (C. 6, ss. 269-282). Ankara.
- Tarih-i Naima*, (2007). (Mehmet İpşirli Yay. Haz.), C. 3, Türk Tarih Kurumu Yayınları, Ankara.
- Tawney, R. H. (1976). *The Agrarian Problem in the Sixteenth Century*. the UK: London.
- Tekin, O. (2007). *İletişim Anadolu Uygarlıkları Eski Anadolu ve Trakya*. İstanbul: İletişim Yayınları.
- Topçular Katibi Adulkadir (Kadri) Efendi Tarihi (Metin ve Tahlili)*. (Z. Yılmaz Ed.). Ankara: Türk Tarih Kurumu Basımevi.
- Tunçdilek, N. (1953-54). Eskişehir Bölgesinde Yerleşme Tarihine Toplu Bir Bakış. *İstanbul Üniversitesi İktisat Fakültesi Mecmuası*, 15(1-4), 189-208.
- Turan, O. (1971-1997). *Selçuklular Zamanında Türkiye*. İstanbul.
- Turan, O. (2003). *Selçuklular Tarihi ve Türk-İslam Medeniyeti*. İstanbul: Ötügen Yayınları.
- Turoğlu, H. (2011). İstanbul'da Meydana Gelen Sel ve Taşkınlar. *Fiziki Coğrafya Araştırmaları; Sistemik ve Bölgesel* içinde (ss.411-430). İstanbul: Türk Coğrafya Kurumu Yayınları.
- Türkeş, M. (2014). Kuraklık Olaylarının İklim Değişikliği ve Çölleşme Açısından Önemi ve Türkiye'deki 2013-2014(?) Kuraklığının Sinoptik Klimatolojik/Meteorolojik ve Atmosferik Bağlantıları. *3 Mart 2014. Hidropolitik Akademi İklim Değişikliği ve Kuraklık Çalışmaları* içinde (ss. 1-12). Ankara,
- Uluçay, M. Ç. (1942). *XVII. Yüzyılda Manisa'da Ziraat, Ticaret ve Esnaf Teşkilatı*. İstanbul: Ay Matbaası.
- Uluçay, M. Ç. (1944). *18 ve 19. Yüzyıllarda Saruhan'da Eşkıyalık ve Halk Hareketleri*. İstanbul: Berksoy Basımevi.
- Uluçay, M. Ç. (1944). *XVII. Yüzyılda Saruhan'da Eşkıyalık ve Halk Hareketleri*. Manisa: CHP Manisa Halk Evi Yayınları,

- Vogt, J. (2001). Osmanlı Topraklarında Tarih Boyunca Depremsellik Batılı Kaynaklardan ve Tanıkların İfadelerinden Örnekler. *Osmanlı İmparatorluğu'nda Doğal Afetler* (E. Zachariadou Ed.) içinde (ss. 13-58). İstanbul: Tarih Vakfı Yurt Yayınları.
- Yılmaz, O. (2009). *Gediz Havzası Bütününde Gediz Deltası'nın Uzaktan Algılama Teknikleri Uygulanarak Alan Kullanım Kararları ve Ekosistem Bozunumu İlişkileri Üzerine Araştırmalar*. Basılmamış Doktora Tezi, Ege Üniversitesi, İzmir.
- Yiğit, İ. ve Gümüştü, O. (2016). Manisa ve Çevresinde Salgın Hastalıkların İskâna Etkisi (XVI-XX. yy.). *TUCAUM Uluslararası Coğrafya Sempozyumu Bildirileri* içinde (ss. 373-391). Ankara.
- Yinanç, M. H. (1994). *Türkiye Tarihi Selçuklular Devri I, Anadolu'nun Fethi*. İstanbul: İstanbul Üniversitesi Yayınları.
- Zachariadou, E. A. (2001). Doğal Afetler: Fırsat Anları. *Osmanlı İmparatorluğu'nda Doğal Afetler* (E. Zachariadou Ed.) içinde (ss. 6-10). İstanbul: Tarih Vakfı Yurt Yayınları.

c. Elektronik Kaynaklar

- 1 Ağustos 2016 tarihinde <http://www.iha.com.tr/haber-bin-yillik-deprem-izleri-buldular-248289/> adresinden erişildi.

ç. Sözlü Bilgi Kaynakları

- Erol Yener, 1955 Doğumlu, Manisa Adilobası köyü, çiftçi.
- Hasan Hüseyin Özbey, 1977 Doğumlu, Konya Sadıklar köyü, çiftçi.
- Mustafa Aydoğan, 1969 Doğumlu, Konya Çatören (Eksile) köyü, çiftçi.
- Mustafa Dadak, 1967 Doğumlu, Konya May köyü, çiftçi
- Şeref Ok, 1959 Doğumlu, Manisa Hacihaliller köyü, çiftçi.