

## Son Dönem Osmanlı Mimarîsinde Uygulanmayan Bir İnşa Projesi: Edirne Kadri Paşa Türbesi

ABDULKADİR DÜNDAR  
YRD.DOÇ.DR., ANKARA Ü. İLAHİYAT FAKÜLTESİ  
e-mail: abdukkadirdundar@yahoo.com

### abstract

**A Construction Project which was not Applied in the Late Ottoman Architecture: Kadri Pasha Tomb in Edirne.** In this article, two drawings and cost estimate notebook belonging to Kadri Pasha Tomb whose construction was planned in Edirne have been evaluated. Drawings are the construction project which were not carried out. Because the number of constructions which have cost estimate notebook, planning and façade drawings are quite limited, this tomb, which remained at the stage of project, is quite important in 19th century Ottoman architecture. So, as related documents with this tomb which dates back to 1884 are of significance, we tried in our paper to display their importance as for late Ottoman tomb architecture.

### key words

Kadri Pasha Tomb, Drawings, Ottoman Architecture, Construction Project, Cost Estimate Notebook.

### Giriş

Osmanlı Arşivi'nde 19. yüzyıl Osmanlı mimarisiyle ilgili câmi, mescit, tekke, dergâh, zaviye, mektep, kale ve ev gibi değişik yapılara ait pek çok mimari çizim bulunmaktadır.<sup>1</sup> Dönemin inşa ve tamir projelerini oluşturan bu çizimlerin bir kısmı tatbik edilirken, büyük bir kısmı da uygulanmayıp proje aşamasında kalmıştır. Tatbik edilmeyen projelerden bir tanesi de, Edirne'de vefat eden Kadri Paşa için inşası düşünülen türbeye aittir. Proje, Osmanlı Arşivi "Plân, Proje ve Krokiler Kataloğu"nun 33. numarasında kayıtlıdır. Bu kayıta, 6 Ramazan 1301/30 Haziran 1884 tarihli Kadri Paşa Türbesi plânının 45x63 cm. ebadında olduğu ayrıca bu plânla birlikte türbenin keşfiyle ilgili 8 sayfalık bir de defterin bulunduğu belirtilmektedir. Ancak, bu belgeyi incelediğimizde, plânın dışında türbeye ait bir de cephe çiziminin olduğu ve zikredilen keşif defterinin sadece üç sayfasında bilgi bulunup diğer sayfalarının ise boş olduğunu gördük.

<sup>1</sup> Osmanlı Arşivi'ndeki bu çizimlerin kataloğu için bkz. Abdulkadir Dündar, *Arşivlerdeki Plân ve Çizimler Işığında Osmanlı İmar Sistemleri (XVIII. ve XIX. Yüzyıl)*, Kültür Bakanlığı Yayınları/2480, Ankara 2000, s.96-142.

Yapımı gerçekleştirilmeyen Edirne Kadri Paşa Türbesi'nin plânı, cephe çizim ve keşif defterinin ortaya çıkarılması 19. yüzyıl Osmanlı mimarîsine, mimarîde çizim aşaması bakımından önemli bir katkı sağlayacaktır.<sup>2</sup>

Çalışmamız\* Osmanlı Arşivi'nden fotokopilerini aldığımız ve yukarıda değindiğimiz iki çizim ve keşif defterinde üç sayfa yer tutan bilgilere dayanmaktadır. Edirne'ye giderek türbenin inşasının düşünüldüğü Hasan Sezâyi Dergâhı Haziresi'ndeki yeri ve Kadri Paşa'nın günümüze ulaşan sandukalı mezarını da inceledik. Ayrıca, bazı tarihi kaynakları tarayarak Kadri Paşa ile Hasan Sezâyi Dergâhı ve Haziresi hakkında kısaca bilgi verdikten sonra, plân ve cephe çizimini tanıtır, keşif defterindeki bilgileri değerlendirdik. İleride yapılacak çalışmalara kaynak oluşturması amacıyla da Keşif Defteri'ni Latin harflerine çevirerek çalışmamıza ekledik.

#### A-Mehmed Kadri Paşa

Mehmed Kadri Paşa, ünlü tarihçi Asım Efendi'nin yeğeni ve Kıbrıs mutasarrıflığında bulunmuş olan İshak Paşa'nın oğludur.<sup>3</sup> Aslen Ayıntab'lı olan İshak Paşa Cenânîzade ailesindedir. Mehmed Kadri Paşa 1834 yılında Ayıntab'da doğdu. Mülkiye memurluğunda yetişti. Arapça, Farsça, Fransızca ve İngilizce'yi çok iyi öğrendi.<sup>4</sup> Tercüme kalemine girerek Zilkade 1280/Nisan 1864'de ticaret-i bahriye reisi, Şevval 1281/Nisan 1865 'de posta nazırı, Cemaziyelahir 1280/Kasım 1865'de Meclis-i Hazain başkâtibi, Rebiyülevvel 1283/Temmuz-Ağustos 1866'da Meclisi-Vâlâ kavânin başkâtibi, Cemaziyelahir 1284/Ekim 1867'de Meclis-i İdare-i Bahriye reisi ve Muharrem 1285/Mayıs 1868'de Şûrâ-yı Devlet azası, Şevval 1287/Ocak-Şubat 1871'de 6. Daire reisi, Cemaziyelahir 1290/Temmuz 1873'de nafia müsteşarı ve bir ay sonra ilaveten Meclis-i Nafia reisi, Cemaziyelahir 1291/Temmuz-Ağustos 1874'de şehremini, 19 Şaban 1292/20 Eylül 1875'de nafia nazırı, Zilhicce

<sup>2</sup> Osmanlı devletinin son dönemlerinde tasarlanan ancak gerçekleştirilemeyen diğer bir türbe projesi ise Şam kentindeki tarihi Selâhaddin Eyyubi Türbesi'nin, 1917 yılında Evkâf Nezâreti başmimarı Kemaleddin Bey tarafından çizilen projesidir (Bkz. Yıldırım Yavuz, "Mimar Kemaleddin'in Salâh'ü'd-Din Eyyubî Türbesi Tasarısı", *ODTÜ Mimarlık Fakültesi Dergisi*, Sayı:1, C. 3, Bahar 1977, s. 5-15; aynı yazar, "Osmanlı Devletinin Son Yıllarında Arap Eyâletlerinde Mimarlık", *Ortaoğul'da Osmanlı Dönemi Kültür İzleri Uluslararası Bilgi Şöresi Bildirileri*, C. II, Atatürk Kültür Merkezi Yayınları, Ankara 2001, s. 616-618, resim: 1, s. 863).

\* Bu makalenin hazırlanmasında değerli görüş, düşünce ve katkıları ile kütüphanelerinden istifade ettiğim kıymetli hocalarımla, Prof. Dr. Nusret Çam, Prof. Dr. Ömür Bakarer, Prof. Dr. Halit Çal, Prof. Dr. Hakkı Acun, Prof. Dr. Hakkı Önkâl, Doç. Dr. Emre Madran ve Edirne'de yaptığım araştırmalarda yardımcı olan Yrd. Doç. Dr. Mustafa Özer'e teşekkürü bir borç bilirim.

<sup>3</sup> Bkz. İbnü'l-Emin Mahmud Kemâl İnal, *Osmanlı Devrinde Son Sadrazamlar*, IX. Cüz, Milli Eğitim Basımevi, İstanbul 1950-1965, s.1307.

<sup>4</sup> Osman Nuri Peremeci, *Edirne Tarihi*, İstanbul 1940, s.161-162.

1292/Ocak 1876'da bahriye müsteşarı, Muharrem 1293/ Şubat 1876'da şehremini, 21 Muharrem 1294/5 Şubat 1877'de vezir rütbesiyle Şûrâyı Devlet reisi, Muharrem 1295/Ocak 1878'de Sivas valisi, ardından Bağdat valisi, 9 Zilhicce 1295/3Aralık 1878'de dahiliye nazırı, 3 Zilkade 1296/19 Ekim 1879'da ticaret nâzırı ve 1 Recep 1297/9 Haziran 1880'de başvekil olup Şeval'in başlarında Eylül 1880'de azledildi.<sup>5</sup>

Başvekilliği üç ay gibi çok kısa süren Mehmed Kadri Paşa 1298/1881'de Edirne'ye vali olarak atandı. 1298/1881'de, Edirne'de Cemâat-ı İslâmiyye Teşkilâtı'nı kurdu ve ana tüzüğünü de bizzat kendisi kaleme aldı.<sup>6</sup> Mehmed Kadri Paşa 1301/1883 yılında Edirne Selimiye Câmii'ni tamir ettirdi. Ancak bu tamirde mavi, turuncu ve siyah renkler ile yapılan ve hiç bir mimarî tarza uymayan nakışlar ile camiün azamet ve mimarî güzelliğinin bozulduğu belirtilmektedir.<sup>7</sup>

İki sene kadar Edirne valiliği yapan Mehmed Kadri Paşa 13 Rebiyülahir 1301/12 Şubat 1884 yılında Edirne'de âniden vefat etti ve buradaki Hasan Sezâyi<sup>8</sup> Dergâhı Haziresi'ne defnedildi.<sup>9</sup>

<sup>5</sup> Bkz. Mehmed Süreyya, *Sicill-i Osmani Osmani Üretileri*, 3, (Eski yazıdan aktaran:Seyit Ali Kahraman), Tarih Vakfı Yurt Yayınları 30, İstanbul 1996, s.857; İbnülemin Mahmud Kemal Inal, a.g.e., s.1308-1313.

<sup>6</sup> Rif'at Osman, *Edirne Etkâf-ı İslâmiyye Tarihi Camiler ve Mesâciler*, (sadeleştiren:Ülki (Ayan) Özsoy), Vakıflar Genel Müdürlüğü Yayınları, Ankara 1999, s.21.

<sup>7</sup> Bu tamirden önce Kadri Paşa'nın Edirne'deki valiliği döneminde, 1294/1877 yılında Rus olayları sırasında Rus generali Iskoblef tarafından Selimiye Camii hünkar mahfilinden çalınan çinilerin yerine, adı belirtilmeyen bir ressama yaptırıldıklarını koydurduğu belirtilmektedir (Bkz. .Rif'at Osman, a.g.e, s.37).

<sup>8</sup> Mora yarım adasının Gördös kasabasında 1080/1669-70 yılında doğan Hasan Sezâyi, Halvetiye Tarikatı'nın, Gülşeniye Şubesi kollarından kendi adıyla anılan Sezâiyye Tarikatı'nın kurucusudur. Memleketinin 1687 yılında istilâya uğraması nedeniyle İstanbul'a gelmiş, oradan Edirne'deki yakınlarından Mukabeleci Ali Efendi'nin yanında kalmaya başlamış ve o esnada Halvetiye şeyhlerinden bazılarının tesiriyle tasavvufa meyletmiştir. Gülşeniye şeyhlerinden Ali Efendi'ye intisap ederek, hilâfet almış ve o ölünce de yerine şeyh olmuştur. 1150/1738 yılında vefat eden Hasan Sezâyi Edirne'de adıyla anılan dergâhın avlusuna defnedilmiştir (bkz.Mustafa Aşkar, *Niyâzi-i Mısrî ve Tasavvuf A nlayışı*, Ankara 1998, s.133, dipnot 278; daha geniş bilgi için bkz. Hüseyin Vassâf, *Sefîne-i E rriyâ-ye Ebrâr Şerhi Esmâr-ı Esmâr*, C. 3, Süleymaniye Kütüphanesi, Yazma Bağışlar Bölümü, no. 2309, s.128-228; *Menâkıb-ı Şeyh Sezâi-i Gülşeni*, İstanbul Üniversitesi, Türkçe Yazmalar, Numara: 424; Abdülbâki La'lizâde, *Tercüme-i hâl-i Hazret-i Sezâi*, İstanbul 1289; Ramazan Muslu, *Osmanlı Toplumunda Tasavvuf (18. Yüzyıl)*, İnsan Yayınları, İstanbul 2003, s.209-213; Mustafa Uzun, "Hasan Sezâi Gülşeni", *Sahâbeten Günümüze Allah Dostları*, C.VIII, s.349-353; Şemsettin Sâmî, *Kamûsul-'A lâm*, C. IV, Kaşgar Neşriyat, Ankara 1996, s.2562; Hürmet Konur, *Hasan Sezâi ve Mektupları Işığında Tasavvuf Hayatı*, İzmir 2003, s.15-242). 1153/1740 yılında ise batı duvarındaki kitâbeye göre günümüze ulaşan türbesi inşa edilmiştir.

<sup>9</sup> İbnü'l-Emin Mahmud Kemâl Inal, a.g.e., s.1314.

### B-Hasan Sezâyi Dergâhı ve Haziresi

Hasan Sezâyi Dergâhı<sup>10</sup> ve Haziresi Edirne'nin Bostanpazarı Mahallesi'nde olup batısından Bostanpazarı Caddesi, kuzeyinden ise Kavaklitekke Sokak geçmektedir. (Şekil:1) Hazirenin güney tarafı ile batı yönünün Hasan Sezâyi Türbesi'ne kadar olan kısmı ile kuzey yanı ihata duvarlarıyla çevrilidir. (Fotoğraf:1) Hazirenin doğusunda ise evler yer almaktadır.

Hazireye üzerindeki kitâbeden<sup>11</sup> 1151/1738 senesinde yapıldığı anlaşılan batıdaki yuvarlak kemerli bir kapıdan girilmektedir. Kapının güneyinde, 1153/1740 yılında inşa edildiği batı cephesindeki kitâbede belirtilen Hasan Sezâyi Türbesi<sup>12</sup>, kuzeyinde ise içerisinde bir kadın ve bir erkek sandukası bulunan ve daha sonraları yapıldığı anlaşılan bir başka türbe bulunmaktadır ki, Mehmet Kadri Paşa'nın mezarı bu türbenin hemen kuzeyindedir. (Fotoğraf:2) Bugün kapıdan dergâh avlusuna girildiğinde avlunun ortasında, kitâbesinden 1164/1750 senesinde yapıldığı anlaşılan ongen tekneli ve ortasında çanağı olan bir şadırvan bulunmaktadır.<sup>13</sup> (Fotoğraf:3) Şadırvanın güneyinde ise Sezâyi Tekkesi Mescidi'nin minaresi yer almaktadır. (Fotoğraf:4) Minarenin hemen güneyinde ise içerisinde 18. ve 19. yüzyıllara ait Edirne'de Osmanlı dönemiyle ilgili çeşitli mezar taşlarının bulunduğu hazire vardır.<sup>14</sup> (Fotoğraf:5)

Hasan Sezâyi Dergâhı'nın câmisiyle birlikte 1428 yılında inşa edildiği<sup>15</sup>, ilk bânisinin Şah Melek Paşa olduğu ve sonradan Gülşenî Zâviyesi'ne dönüştürüldüğü zikredilmektedir.<sup>16</sup> Osmanlı Arşivi'nde bulunan ve 1918 yılında

<sup>10</sup> Hasan Sezâyi Dergâhı, haziresi, mescidi ve Hasan Sezâyi Türbesi, Eski Eserler ve Müzeler Genel Müdürlüğü'nce hazırlanıp Oktay Aslanapa tarafından yayınlanan, Edirne'deki eserleri gösteren listede geçmemektedir. (Bkz. Oktay Aslanapa, *Edirne'de Osmanlı Devri Abideleri*, İstanbul 1949, s.179-184.

<sup>11</sup> Hasan Sezâyi Dergâhı'ndaki kitâbeler için bkz. Oral Onur, *Edirne Türk Tarihî Vesikalarından Kitâbeler*, Yenilik Basımevi, İstanbul 1972, s.167-172.

<sup>12</sup> Türbenin 1922 yılındaki durumuyla ilgili olarak bkz. Vassâf, a.g.e., s.133-134; Konur, a.g.e., s. 23-24.

<sup>13</sup> Türk mimarisinde şadırvanlar hakkında geniş bilgi için bkz. Yılmaz Önge, *Türk Mimarisinde Seçik ve Osmanlı Dönemlerinde Su Yapıları*, Türk Tarih Kurumu Yayınları, Ankara 1997, ss.80-96.

<sup>14</sup> Edirne'de 15. yüzyıldan 20. yüzyılın başlarına kadar günümüze ulaşan mezar taşlarından örnekler ve Edirne'deki mezar taşlarıyla ilgili genel değerlendirme hakkında bkz. Cebe Özer, *Edirne'de Osmanlı Dönemi Mezartaşları*, (Basılmamış Lisans Tezi), Hacettepe Üni. Fen Edebiyat Fakültesi Sanat Tarihi Bölümü, 1981-1982, s. 1-41, resim:1-54; H. Necdet İşli, "Edirne Mezarları ve Taşları", *Edirne Serhatı*, (Haz: Emin Nedret İşli - M. Sabri Koz), YKY, İstanbul 1998, s. 445-451; ayrıca Hasan Sezâyi Dergâhı Haziresi'ndeki 106 mezar ve şahidelerine 1993-1994 yılları eğitim döneminde gerçekleştirilen kazı ve onarım hakkında bkz. Hüseyin Akıllı, "Edirne Osmanlı Mezarlıklarının Restorasyon ve Konservasyon İşleri Altında Değerlendirilmesi", *Geçmişten Günümüze Mezarlık Kültürü ve İnsan Hayatına Etkileri Sempozyumu 18-20 Aralık 1998 AKSM-İstanbul*, Mezarlıklar Vakfı Yayınları, İstanbul 1999, s. 144-145.

<sup>15</sup> Bkz. Onur, a.g.e., s.167.

<sup>16</sup> Bkz. Rıfka Melül Meriç, "Edirne'nin Tarihi ve Mimârî Eserleri Hakkında", *Türk Sanatı Tarihi Araştırma ve İncelemeleri I*, İstanbul 1963, s.477. Edirne'deki tekkelerin listesini veren Rıfka Melül Meriç, bu

çizildiği belirtilen Edirne ile ilgili bir haritada Hasan Sezâyi Dergâhı, *Sezâyi Tekke Mescidi* açıklamasıyla belirtilmektedir. Dergâhın haritadaki çiziminde avlunun doğusundan kuzeyine doğru uzanan odalar gösterilmiştir.<sup>17</sup> (Şekil:2) Rif'at Osman Sezâyi Tekke Mescidi'ni, Seyfullah Mescidi ismiyle ahşap çatılı, basit direklere dayalı sayfiyeli, bir minareli, doğu ve kuzey yönlerinde medresesi bulunan mescit olarak tarif etmektedir.<sup>18</sup> Böylece haritada mescidin doğu ve kuzeyinde gösterilen kısımların medrese odaları olduğu anlaşılmaktadır. Ayrıca Rif'at Osman'ın verdiği bilgilerden minarenin yıkılmak üzere olduğu, medresenin 1919 yılında yıkıldığı, mescidin ise 1921 yılında hâlen harap ve kapalı olduğu anlaşılmaktadır.<sup>19</sup> Bütün birimleriyle giderek daha da harâbe hâline geldiği ve enkazının 29 Mart 1933'te 311 liraya eski keresteci İsak oğlu Jak adlı bir kişiye satıldığı belirtilen<sup>20</sup> Hasan Sezâyi Dergâhı'ndan günümüze, son zamanlarda yeniden yapılan minaresi, avlunun ortasındaki şadırvanı, Hasan Sezâyi Türbesi ve haziresindeki mezar taşları ulaşmış olup, medrese odalarından, mescitten ve dergâhın diğer birimlerinden ise hiçbir şey gelememiştir.

### *C-Mehmed Kadri Paşa Türbesi'nin İnşa Projesi*

Proje iki çizimden oluşmaktadır. Çizimlerden birisi türbenin plânı diğeri ise ön cephe çizimidir. Her iki çizimin altına da 1/100'lük "metro mikyası" olduğu belirtilen birer ölçek konulmuştur.

Türbenin inşasının düşünüldüğü yer, Edirne Bostanpazarı Mahallesi Bostanpazarı Caddesi'nin doğusundaki Hasan Sezâyi Dergâhı Haziresi'nin kuzey batı tarafında olup, düzlüktür. (Fotoğraf:6) Buna göre türbenin plânı dört taraftan geniş tabanlılıkla çevrilmiştir. Duvarların dışında da ikinci bir tabanlılık görülmektedir. Türbe kare plânlı olarak tasarlanmıştır.

Türbenin sadece bir cephesi kapalıdır. Keşif defterinde caddeye baktığı belirtilen ön cephede giriş kapısı, diğer iki cephede ise büyük birer pencere bulunmaktadır. Sanduka türbenin ortasına yerleştirilmiştir. Türbenin dört köşesine, kapı ve pencerelerin her iki dış sövelerinin hemen yan taraflarına, cephelerden çıkıntı yapan gömme sütunceler yerleştirilmiştir. (Şekil:3)

---

dergâhu ikinci sırada "Sezâî (Gülşenî) Dergâhu (ilk bânisi, Şâh Melek Paşa) şeklinde vermektedir (bkz. Meriç, a.g.m., s.449).

<sup>17</sup> Bkz. Başbakanlık Osmanlı Arşivi, Plân Proje ve Krokiler Kataloğu, sıra: 34/1.

<sup>18</sup> Rif'at Osman, a.g.e., s.128; Rifkî Melül Meriç'in, Edirne'deki câmi ve mescitlere ait vermiş olduğu listede, Hasan Sezâyi Efendi Mescidi, Hasan Sezâyi Tekke Mescidi veya câmiü şeklinde herhangi bir eser bulunmazken, Seyfullah Mescidi yer almaktadır (bkz. Meriç, a.g.m., s.445-449).

<sup>19</sup> Rif'at Osman, a.g.e., s.128.

<sup>20</sup> Bkz. Meriç, a.g.m., s.477-478; Ratip Kazancıgil, *Edirne Şehir Tarihi Kronolojisi (1300-1994)*, İstanbul 199, s.146; Konur, a. g. e., s. 24.

Plânda yön belirtilmediği gibi türbeye mihrap da konmamıştır. Bu nedenle türbenin cephelerini, Edirne'ye giderek yerinde yaptığımız araştırmaya, keşif defterindeki "cadde ciheti" ve "diğer türbeye ittisali temeli" gibi bazı bilgilere ve türbenin içindeki sandukaya göre belirlemeye çalıştık. Bir Müslümanın naşı mezara defnedilirken sağ tarafına yatırılarak yüzünün kibleye dönük olmasına dikkat edilir. Böylece ölünün başı batıya, ayakları doğuya yüzü ise güneye dönük olur. Bu bilgiler çerçevesinde türbenin içindeki sandukayı esas aldığımızda, sandukanın türbeye yerleştiriliş biçimi ile keşif defterindeki yukarıda zikrettiğimiz cadde ciheti bilgisi birbirini doğrulamaktadır. Çünkü türbenin yapılacağı arsanın sadece batısından bir cadde geçmektedir. 1918 yılında çizilen Edirne haritasında da gösterilen bu cadde bugünkü Bostanpazarı Caddesi'dir.<sup>21</sup> Buna göre türbeye batıdaki caddeden girilmesi tasarlanmıştır. Türbenin dergâh avlusuna bakan doğu cephesi penceresiz olup, güney ve kuzeye bakan cephelerinde ise büyük birer pencere bulunmaktadır. Kuzey cephe bakımından bu durumun herhangi bir sakıncası yoktur. Zira türbenin bu cephesi ile hazirenin kuzeyinden geçen Kavaklıtekke Sokak arasında, yakın zamanlarda yapılan bir su deposu ile doldurulmuş bir boşluk bulunmaktadır. Ancak, keşif defterinde belirtilen "cadde ciheti" ile "diğer türbeye ittisali temeli" şeklinde verilen bilgi, Kadri Paşa'nın sandukalı mezarının güneyinde bugün de mevcut olan türbenin konumu göz önünde bulundurulduğunda, birbirini naksetmektedir.

Cadde cihetini esas alıp türbeyi ona göre yerleştirdiğimizde sandukanın yönleri doğru olurken, bitişik türbe tarafına yani güneye gelmesi gereken kör cephe doğuya kaymaktadır. O zaman akla, mantıklı bir cevabı olmayan, dergâhın avlusuna bakan cepheye niçin pencere konmamıştır? sorusu gelmektedir. Bitişikteki türbeyi esas alıp, projeyi buna göre yerleştirdiğimizde ise cadde cihetinde batıda olması gereken cephe kuzeye gelirken, sandukanın da yönleri değişmektedir. Bu durumda bu kadar görkemli bir cepheyi ana caddeye değil de, o dönemlerde sokağın dahi bulunduğu kesin olmayan, neden kuzeye yerleştirilsin? sorusu akla gelmektedir.

Bütün bu sorular, keşfin çok dikkatli ve titizlikle yapılan bir keşif olmadığı, hatta muhtemelen yerinde değil de, Kadri Paşa'nın Hasan Sezayi Dergâhı Haziresi'ndeki sandukalı mezarı hakkında, bir tarafında cadde diğer tarafında ise başka bir türbe bulunduğu şeklinde, hiçbir yön belirtilmeden eksik verilen bilgiler göz önünde bulundurulurken, masa başında yapıldığı kuşkusunu artırmaktadır. Çünkü, türbenin inşa edileceği yere gidilerek yapılan bir

<sup>21</sup> Blz. Şekil: 2.

keşifte ve mahallinde çizilen projede yukarıda değindığımız hataların yapılması pek mümkün görünmemektedir.

Projeye göre türbenin, iki büyük nişle hareketlendirilmiş ve tezyinatlı olan ana cephesinin, keşif defterinde de belirtildiği gibi caddeye açılması uygundur. Ancak, yine keşif defterinde, böyle bir cephenin önüne bir de sundurma da yapılacağı bilgisi yer almaktadır. Sundurmanın yapılması, hem cepheyi kapatması hem de caddenin bugünkü genişliğini göz önünde bulduğumuzda pek de mantıklı gözükmemektedir. Fakat, Osmanlı dönemi türbe mimarîsinde, türbelerin geniş cephelerinin genellikle sundurmalı olduğunu<sup>22</sup> ve caddenin konumunun 1884'lü yıllarda bugünkünden biraz farklı olabileceği ihtimalini dikkate aldığımızda, türbenin ana cephesi olan batı cephesiyle ilgili bu kuşkular nispeten giderilmiş olabilir.

Kadri Paşa Türbesi'ne ait bu proje gerçekleştirilmiş olsaydı, büyük bir ihtimalle türbenin güney ve doğu cephelerinde değişiklikler yapılarak, güneyde başka bir türbe olduğu için buradaki pencere doğuya kaydırılır, güney cephe ise kör cepheye dönüştürülürdü.

Cephe çiziminde de görüldüğü gibi türbe, büyük bir soğan başı kubbe ile örtülmüştür. Kasnaksız kubbe dört boğumlu bir alemle nihayetlenmektedir. Cepheden ince silmelerle çıkıntı yaparak başlayan ve iç bükey büyük bir silme şeklinde dışarı doğru daha da taşan saçak, yine ince silmelerle sona ermekte ve ortadaki büyük olmak üzere testere dişi şeklindeki dendanlarla çevirmektedir. Cepheye yerleştirilmiş olan dört sütunce, cephenin her iki köşesindeki yivli nişler, sütun başlıkları ve bu başlıkların hemen üzerinden başlayarak kapı lentosunu da içine alarak cepheyi boydan boya dolaşan baklava dilimli kuşak cepheye farklı bir görünüm ve hareketlilik kazandırmaktadır. Ayrıca, bu tezyini firiz ile dendanlı saçak arası sitalize rumi ve palmet motiflerinden oluşan kompozisyonla tezyin edilmiştir. Kapı lentosunun üstü ile nişlerin üstü, sathî dilimli kemerli alınlıklar şeklinde tertiplenmiştir. Kapı alınlığının her iki tarafına birer rozet yerleştirilmiştir. Nişlerin üstündeki bu alınlıkların üst tarafı ile dört sütun başlığının üstünden saçağın altına kadar devam eden bölümler konturlanarak dikey uzanan dört büyük dikdörtgen oluşturulmuş ve bu dikdörtgenlerin içerisi simetrik rumilerle tez-

<sup>22</sup> Osmanlı dönemi türbeleri hakkında geniş bilgi için bkz. Hakkı Önkal, *Selçuklu Osmanlı Sultanları ve Türbeleri*, Ankara 1999, s.31-78, resim:17-35; aynı yazar, *Osmanlı Hanedanı Türbeleri*, Ankara 1992, s.1-287; Hüsrev Tayla, "Mimar Sinan Türbeleri", *Mimar Sinan Dönemi Türk Mimarlığı ve Sanatı*, (Haz. Zeki Sönmez), İstanbul 1988, s.295-344; Aptullah Kuran, "Mimar Sinan'ın Türbeleri", *Mimarbaşı Kocasınan Yaşadığı Çağ ve Eserleri I*, (Editör:Sadi Bayram), İstanbul 1988, s.223-238; Oktay Aslanapa, *Osmanlı Devri Mimarîsi*, İnkılâp Kitabevi, İstanbul 1986, s. 482-512; Metin Sözen, *Türk Mimarîsinin Gelişimi ve Mimar Sinan*, İstanbul 1975, s.78-84, 214-218, 288-289, 349.

yin edilmiştir. Bu bezemeli dikdörtgen panolar ile saçak arasında dört palmet motifle süslenmiş kare panolar yer alırken, nişler ile kapının en üstünde ise yatay uzanan dikdörtgen panolar bulunmaktadır. Kapının en üstündeki dikdörtgen pano tezyinatsız olup kitâbe için tahsis edildiği izlenimini verirken, nişler üzerindeki diğer iki dikdörtgen panolar stilize palmet ve rumilerle tezyin edilmiştir. Cephedeki bu süslemeler dışında türbenin, kare, yuvarlak ve üçgen gibi çeşitli geometrik motiflerle bezemeli kapısı da oldukça dikkat çekicidir. Soğan kubbesi, dendanlarla çevrili saçığı ve oldukça hareketli ve tezyinatlı giriş cephesiyle Mehmet Kadri Paşa Türbesi'nin bu cephe çizimi, son dönem Osmanlı sanatı ve mimarisi için önemli bir belgedir. (Şekil: 4)

Mehmed Kadri Paşa 12 Şubat 1884 tarihinde vefat ettiğinde o sırada İstanbul'da bulunan eşi bir dilekçe vererek naşının İstanbul'a getirilmesini talep eder.<sup>23</sup> İlk önce bu istek olumlu karşılanır. Ancak aynı gün, mabeyn baş kitâbetinden sadaret makamına yazılan tezkirede, bir memlekette ölen bir Müslümanın başka bir memlekete nakledilmesinin meşru olmadığı ve vefat eden kişinin cenazesinin defnedilmesinde acele edilmesinin daha uygun olduğu gibi dinî gerekçeler ileri sürülür.<sup>24</sup> Ayrıca aynı tezkirede, Edirne'deki câmi ve tekke hazirelerinde Kadri Paşa'nın defnedilebileceği uygun yerlerin bulunduğu, yaptığı hizmetler ve haysiyetiyle mütenasib olacak şekilde, masrafının "tarafı eşrefi hazreti padişahiden ihsan buyurulmak üzere" ileride kubbeli ve muntazam bir türbenin bile yapılabileceği bildirilir ve Edirne'de münasib bir yere defnedilerek defin masraflarının da "şimdilik emvali mahalliyeden" karşılanması talep edilir.<sup>25</sup> Böylece tezkirede belirtilen hususlar göz önünde bulundurulurken Kadri Paşa'nın cenazesinin İstanbul'a gönderilmesine izin verilmeyip Hasan Sezâyî Dergâhu Haziresi'ne defnedilmesi sağlanır. Ayrıca bu tezkire üzerine sadareten arz olunan resmî tezkirede, plânı ve cephe çizimi yapılan türbenin direk ve kaplamalarının mermerden inşa edilirse, liranın yüz kuruş hesabına göre 80.000 kuruş harcanması gerektiği, âdi yontma taşla yapılırsa tahminen 40.000 kuruşun yeterli geleceği ve zaten techiz, tekfin ve sanduka için 12.785 kuruşun harcandığı belirtilerek, türbenin hangi şekilde inşa edilmesinin uygun olduğu ve gerekli iznin verilmesi istenir.<sup>26</sup> Bu tezkireye cevaben yazılan 28 Cemaziyevvel 1301/27 Şubat 1884 tarihli açıklamada techiz, tekfin ve sanduka için belirtilen masrafın irâde-i seniyye mucibince hazine-i hassadan karşılanması, türbenin mermerden inşa edilmesi ayrıca inşa

<sup>23</sup> İbnü'l-Emin Mahmud Kemâl Inal, a.g.e., s.1314.

<sup>24</sup> A.g.e., s.1314.

<sup>25</sup> A.g.e., s.1314.

<sup>26</sup> A.g.e., s.1314.



kitâbesi hazırlanarak kapının üstüne yerleştirilmesi bildirilir.<sup>27</sup>

Ancak bütün bu yazışmalar, yukarıda izah ettiğimiz çizimler ve aşağıda açıklayacağımız keşif gibi hazırlık çalışmalarının tamamlanmasına rağmen, türbe inşa edilmemiş dolayısıyla de çizilen bu proje uygulama aşamasında kalmıştır. İbnü'l-Emin Mahmud Kemal İnal, türbenin plânlandığı şekilde inşa edilmemesini

Kim bilir hangi müfsidin ilkaatı vehm efzasiyle türbe inşasından vaz geçilmiş ve açığa defn edilerek mermer sanduka ve kitâbe sütunu ve etrafına demir parmaklık yapılmıştır. Merhumun “hali hayatında haiz olduğu vaka’ ve haysiyetle mütenasib olmak üzere kubbeli ve muntazam bir türbe yapılması” emr olunmuş iken yapılan kabri görenler, şübhe yok ki “Habbeyi kubbe yapan hakanın Yaptığı kubbe meger habbe imiş” demişlerdir.

şeklinde sitemkâr bir şekilde açıklamaktadır. Belirtilen bu gerekçenin yanısıra, çizilen projeye ve yapılan keşfe göre türbenin inşa edilmemesinde, yapılacak türbenin haziredeki mevcut Hasan Sezâyî Türbesi’ni gölgede bırakacak olması, Kadri Paşa’nın defni ve günümüze ulaşan mezarı için zaten gereğince paranın harcandığı dolayısıyla da Sultan Abdülhamid’in fazla hoşlanmadığı bir kişi<sup>28</sup> için, devletin kasasından yaklaşık 80.000 kuruş harcanarak, mermerden bir türbe yapılmasının doğru olmayacağı şeklindeki görüşler ile türbenin inşa edilecek yerin de o kadar uygun olmadığı gibi gerekçeleri de zikretmek mümkündür.

#### *D-Keşif Defteri’ne Göre Türbenin İnşası*

Mehmet Kadri Paşa’nın Türbesi 6x6 m. ebatlarında kare plânlı olarak düşünülmüş, 0.25 m. zemin tesviyesi yapılarak temellerin 1.20 m. genişliğinde ve 2.25 m. derinliğinde olması öngörülmüştür. Hafriyatı yapıldıktan sonra temellerin “cedid taş, kum kireç ve hâlis harçla” zemin seviyesine kadar Edirne’de tabanlılık olarak bilindiği belirtilen meşe ağacından “iki kat ızgaralı” biçimde yapılması kararlaştırılmıştır.

Bu temeller üzerinde yükselecek duvarlardan üçünün cephesinin Marmara mermerinden kaplanması uygun görülerek, ince tarakla düzeltilmiş ve “Kosla perdahı” çekilmiş mermerlerin icâbına göre “demir kened, zıvana veya kurşunla” tutturulmaları benimsenmiştir. Ayrıca mermer kaplamaların duvar yüzeyinin durumuna göre “çökertme veya kabartma” tekniğinde olabileceği belirtilmiştir. Türbenin asıl cephesi olan batıya Bostanpazarı Caddesi’ne bakan cephesine, plân ve cephe çiziminde de görüldüğü gibi, 0.45 m.

<sup>27</sup> A.g.e., s.1314.

<sup>28</sup> Bkz. İbnü'l-Emin Mahmud Kemâl İnal, a.g.e., s.1317

derinliğinde iki aded mihrabın yerleştirildiği zikredilmektedir. Türbenin duvarları kapı, pencere ve duvar köşelerinde, zeminde kürsilere binen ve başlıklı on aded sütunla desteklenmiştir.

Türbenin kapı ve pencere etrafının söveli dört taraftan da dışarıya 0.75 m. çıkıntı yapan saçaklı olacağı, gerek mermer kaplamalara gerekse kapı ve pencerelerin üst taraflarına “demir vesair madenden mamul dökme ve yıldız işlemeli donanmalar (süslemeler)” yapılacağı belirtilmektedir. Ayrıca türbenin içinin “ketenli hâlis harçla” sıvanarak badana edileceği ve on beş kuruşluk sulu boya ile yapılan süslemelerle tezyin edileceği zikredilmektedir. Mermerle kaplanmayan bir cephenin ise yine belirtilen harçla sıvanıp badana edilmesi uygun görülmüştür.

Bakırdan yapılmış yaldızlı büyük bir alemle nihayetlenecek olan kubbenin şu şekilde yapılacağı belirtilmektedir: “Mezkûr beden dıvarları üzerine dört santim pala<sup>29</sup> bir santim cisminde ve başları cıvatalar ile yek diğerine rabtlı lama<sup>30</sup> demirinden çarçubalı ve üzerine on santimlik botril demirinden kubbenin reisine kadar çatma ve mezkur çatmaların araları dörder mahallinden mezkur lamalar ile pencereli ve derunları Marsilya'nın delikli tuğlasından çimentolu hâlis harçla imlâlı ve bîrûn ve cihetin terek mahallerinin tanzimi için kezâlik harçla çimçime nıhtım doldurmalı ve üzeri sahanlı çamur sıvanarak kurşun elvahı puşîdeli ve derûn cihetinin ber mucceb-i resm yirmi iki terek üzere ketenli horasan harcdan sıva ve badana ve metrosu yirmi guruşluk sulu elvan boya ile ornato tanzimli şab kubbe inşâsı.”

Kapısı önüne bir de camekânlı sundurma yapılması kabul edilen Kadri Paşa Türbesi'nin, Hendesehâne-i Şehremaneti tarafından düzenlenen 30 Haziran 1884 tarihli birinci keşif defterindeki bilgilere göre özetle bu şekilde yapılması tasarlanmıştır.

#### *E-Mehmed Kadri Paşa'nın Günümüze Ulaşan Sandukalı Mezarı*

Sanduka kapaklı ve çift şahidelidir. Dikdörtgen prizma şeklinde beyaz mermerden yapılmıştır. Kaval ve iç bükey silmelerle iki kademeli olarak tanzim edilmiş, yaklaşık 0.30 m. genişliğinde ve 285x1.50 m. ebatlarındaki, yerden hafif yüksek bir kaideye oturmaktadır. (Fotoğraf:7) Sandukanın gövdesi 202x0.60 m. ebatlarındadır. Üst kısmını ince silmeler içerisine alınmış kıvrık dallı ve yapraklı bir firiz çepeçevre dolanmaktadır. Sandukanın her iki yan taşlarının ortasına, vazolu birer çiçek ve bu çiçeğin sağ ve soluna, ortalarında

<sup>29</sup> Pala: Yassı kılıç çeşitleri, kılıçlama konan yassı kiriş ve kereste (Bkz. Şemseddin Sami, a.g.e., s.346).

<sup>30</sup> Lama: Uzun, ensiz, yassı ve kalınca, dikdörtgen kesitli demir (Bkz. Neslihan Sönmez, *Osmanlı Dönemi Yapı Ve Malzeme Terimleri Sözlüğü*, İstanbul 1997, s.70).

altı kollu yıldızlar bulunan büyük hilâl motifleri simetrik olarak yerleştirilmiştir.(Fotoğraf:8) Yan taşlardaki vazolu çiçek motifi ayak taşının alt bölümünde de tekrarlanmıştır. Baş taşın alt kısmına ise bir Osmanlı arması yerleştirilmiştir.<sup>31</sup> Ortasında büyük bir kalkan bulunan arma, sağ üst taraftan sola doğru şu unsurlardan oluşmaktadır: Flama takılı mızrak, tek taraflı teber, süngülü tüfek, kını ile birlikte tören kılıcı ve borazan, en altta ise çapraz olarak yerleştirilmiş top, aşağıdan yukarı doğru tekrar borazan, tören kılıcı, süngülü tüfek, tek taraflı teber, flamalı mızrak, ortasında altı kollu yıldız bulunan ve uçları aşağı bakan hilâl. (Fotoğraf:9) Bu arma nedeniyle Kadri Paşa'nın mezar taşını Osmanlı dönemi armalı mezar taşları arasında saymak mümkündür.<sup>32</sup>

Sandukanın kavuklu<sup>33</sup> baş taşı 1.40 m. yüksekliğinde 0.70 m. genişliğinde olup ön yüzünü tamamen kitâbe kaplarken, arka yüzünde bir vazodan çıkıp gittikçe daralan ve bir palmet ile nihayetlenen sap ve bu saptan üç noktada destek alan üç yapraklı ve üç salkımlı asma dalı motifi bulunmaktadır.(Fotoğraf:10) Baş tasarımlı ayak taşının dış yüzünde ise vazodan çıkan uzun saplı ve iki salkımlı bir hurma ağacı (Fotoğraf:11), iç yüzünde ise yine vazodan çıkan uzun bir sapa üç noktadan birleşip simetrik yerleştirilmiş iki yuvarlak motif oluşturan ikişer salkımlı asma dalları ve yaprakları vardır.(Fotoğraf:12)

Baş taşın dış cephesini tamamen kaplayan sülüs yazılı kitâbe: (Fotoğraf:13)

#### Hüve'l-bâkî

- 1- Padişah-ı cem haşem Sultan Hamîd  
Âdil ü âli himem-i dârâ-yı dîn
- 2- Bir vezir-i kâmilî mânend-i kenz  
Bu hazîr-i hâke olmuşdur defîn
- 3- Ol vezir-i kâmil ü âsaf nihâd  
Sadrı ihraz eylemişdi pîş-ezîn
- 4- Ba'dezân vâlî olub bu kişvere

<sup>31</sup> Arma ve Osmanlı armaları hakkında geniş bilgi için bkz. Selçuk Mülâyim, "Arma", *Türkiye Diyanet Vakfı İslâm Ansiklopedisi*, C.3, s.382-383; Celâl Esad Arseven, *Sanat Ansiklopedisi*, C.1, İstanbul 1943; Oktay Aslanapa, "Türklerde Arma Sanatı", *Türk Kültürü*, Sayı:16, Yıl:II, Şubat 1964, s.40-47; Kemal Özdemir, *Osmanlı Armaları*, İstanbul 1996; Candaş Keskin, *İstanbul'da Bulunan Osmanlı Dönemi Armalı ve Madalyalı Mezar Taşları*, (Basılmamış Yüksek Lisans Tezi), G. Ü. Sos. Bil. Ens. Arkeoloji ve Sanat Tarihi Anabilim Dalı, Ankara 2001, s.9-19.

<sup>32</sup> Osmanlı dönemi armalı mezar taşlarına örnek için bkz. Keskin, a.g.tez, s.20-146, Fotoğraf:1, 8-9, 21-24, 33, 35, 40-45, 50-58, 62, 67-69, 71, 110-126, 133-135.

<sup>33</sup> Osmanlı dönemi mezar taşlarında kullanılan başlıklara örnekler hakkında geniş bilgi için bkz. Halit Çal, "İstanbul Eyüp'teki Erkek Mezartaşlarında Başlıklar", *III. Eyyûpsultan Sempozyumu Tebliğler*, İstanbul 2000, s.206-225; Hans-Peter Laqueur, *Hüve'l-Baki İstanbul'da Osmanlı Mezarlıkları ve Mezar Taşları*, (Çev. Selahattin Dilidüzgün), Tarih Vakfı Yurt Yayınları 46, İstanbul 1997, s.138-160.

- Adl ü dâd eyler iken 'ayne'l-yakîn  
 5- Geldi divân-ı kazâdan nâgehân  
 'İrcî menşuru bâ Ruhü'l-Emîn  
 6- Da'vet-i Hakka icâbet eyledi  
 Oldu mihmân-ı sarây kânitîn  
 7- Nukrai tarihidir tâmmü'l-'ayâr  
 Kadri Paşa oldu cennette mekîn  
 Hicri sene 1301/1884

### Sonuç

Son dönem Osmanlı mimarisine ait gerek Osmanlı Arşivi'nde gerekse Topkapı Sarayı Müzesi Arşivi ile bazı özel koleksiyon ve diğer başka arşivlerde pek çok çizim bulunmaktadır. Bu çizimlerin hangi amaçlarla çizildiklerinin ve tatbik edilip edilmediklerinin bilinmesi ile hangi yapılara ait olduklarının tespit edilip araştırılmalarının, Osmanlı sanatı ve mimarisine sağlayacağı katkı herkesin malumudur. Bu çerçevede, Edirne'de inşası tasarlanan Kadri Paşa Türbesi'ne ait incelemiş olduğumuz bu proje ve keşif defteri, son dönem Osmanlı mimarisinde inşası düşünülen bir yapının keşfiyle birlikte gerekli çizimlerinin de yapıldığını gösteren ve günümüze ulaşan önemli bir örnek oluşturmaktadır. Araştırmalarımıza göre günümüze ulaşan, tatbik edilen veya edilmeyen proje sayısının oldukça sınırlı olması, bu proje ve keşif defterinin önemini daha da artırmaktadır. Zira bu proje ve keşif defterinden hareketle, böyle bir türbeyi inşa etmek belki de bugün bile hâlâ mümkündür.

XIX. yüzyıl Osmanlı mimarisinde karmaşık olduğu kadar ilginç de kabul edilen mimarlık döneminde<sup>34</sup> çizilen Kadri Paşa Türbesi'nin projesi, İstanbul Beyazıt Câmii haziresinin dışındaki Mustafa Reşid Paşa Türbesi(1858)<sup>35</sup>, İstanbul Sultanahmet'te Fuad Paşa Türbesi (1869)<sup>36</sup> ve İstanbul Cağaloğlu'ndaki Mahmud Nedim Paşa Türbesi (1883)<sup>37</sup> ile Mimar Kemaleddin'in,

<sup>34</sup> Bkz. Metin Sözen, *Carhaziyet Dönemi Türk Mimarlığı (1923-1983)*, Türkiye İş Bankası Yayınları, Ankara 1984, s.4-6; bu dönemi etkileyen ideoloji ve siyasi düşünceler için bkz. Nusret Çam, "Dini ve Siyasi Düşüncenin İslam Mimarisine Yansımaları", *İdeoloji Etki ve Mimarlık Bildirileri*, İzmir 1996, s.60-63; ayrıca yine bu dönem Osmanlı mimarisi üzerindeki batı etkileri hakkında bkz. Yıldırım Yavuz, "İkinci Meşrutiyet Döneminde Ulusal Mimarî Üzerindeki Batı Etkileri (1908-1918)", *ODTÜ Mimarlık Fakültesi Dergisi*, Sayı:1, C. 2, Bahar 1976, s.9-15; yine aynı yazar, *Mimar Kemaleddin ve Birinci Ulusal Mimarlık Dönemi*, Ankara 1981, s.6-11.

<sup>35</sup> Bkz. Turgut Saner, "Mustafa Reşid Paşa Türbesi", *Dünden Bugüne İstanbul Ansiklopedisi*, C. 5, İstanbul 1994, s.567-568.

<sup>36</sup> Bkz. Turgut Saner, "Fuad Paşa Türbesi", *Dünden Bugüne İstanbul Ansiklopedisi*, C. 5, İstanbul 1994, s.567-568.

<sup>37</sup> Bkz. Aslanapa, a.g.e., s.462-463; İ. Günay Paksoy, "Mahmud Nedim Paşa Türbesi", *Dünden Bugüne İstanbul Ansiklopedisi*, C. 3, İstanbul 1994, s.341-342.

İstanbul Fatih Câmii haziresindeki Gazi Osman Paşa(1901-1902)<sup>38</sup>, yine Fatih' de Emir Buharî Mescidi'nin bitişiğindeki Sadrazam Ahmet Cevad Paşa(1901)<sup>39</sup>, Eyüp'teki V. Sultan Mehmed Reşat (1911-1912)<sup>40</sup> ve Mecidiyeköy'deki Mahmut Şevket Paşa (1913)<sup>41</sup> türbeleri gibi değişik bir denemdir. Ayrıca, uygulanmamış bile olsa bu proje döneminin türbe mimarisi içinde, kare plânu, keşif defterinde belirtilen üç cephenin mermer kaplamaları, cephe çiziminde giriş cephesinde gösterilen süslemeleri ile keşif defterinde türbenin içinde yapılacağı zikredilen tezyinatı, kapının iki tarafındaki nişleri, köşelere kapı ve pencere kenarlarına yerleştirilen sütunceleri, yine keşif defterinde anlatılan ancak projede gösterilmeyen sundurması, geniş ve yüksek iki penceresi, tezyinatlı büyük giriş kapısı, özellikle de saçığın üstünden türbenin dört tarafını dolaşan testere dışı motifli dendanları ve soğan başı biçimli kubbesiyle farklı özellikler göstermesi bakımından da oldukça dikkat çekicidir.

Bu inşa projesi, siyasi nedenlerin yanı sıra yukarıda belirttiğimiz başka sebeplerden dolayı uygulanmamıştır. Hasan Sezayi Dergâhu bahçesinin kuzeybatı köşesine yakın yerdeki Kadri Paşa'nın sandukalı mezarının bulunduğu yere inşası düşünülen türbe, şayet bu projeye göre tatbik edilmiş olsaydı, güneydeki diğer türbeye bakan cephe ile doğu cephede yukarıda belirttiğimiz bazı değişikliklerin yapılması zorunlu olabilirdi.

Bu projenin önemli bir parçasını oluşturan Keşif defteri, 1884 yıllarında Osmanlı sanatı ve mimarisinde kullanılan, saçak, camekân, tabla, sahanlık rıhtımı, gizli demir kened, zemin tesviyesi, hâlis harç, ızgaralı iki kat, temel duvarları, demir kened, zıvana, kurşun ile merbut(bağlama), kabartma, çökertme, kürsi, başlık, sütun, mihrap, bapuş, pencere ve kapı minhası, dökme ve yıldız işlemeli donanmalar, ketenli hâlis harç, sıva, badana, sulu elvan(renkli) boya, beden duvarları, pala, kubbe, çatma, terak mahalleri, çimçime rıhtım, kurşun elvah, ketenli horasan harç, şab kubbe, keşme, cedid taş, meşe ağacından tabanlık, yüzleri ince tarak tesviyeli ve kosla perdahlı Marmara mermeri, söğeli kapı ve pencere, kabartma ve çökertme kaplamalar, kerpiç tuğlası, lama demiri, botril (butril) demiri, Marsilya'nın delikli tuğlası, kurşun levhalı puşide, demir parmaklıklar, masalık mermerinden döşeme, çıralı çam biçmesinden mamul doğrama, duba cam, çatma çarçuba, ceykârî tahta, tesviyeli çamdan mertek gibi bazı malzemeler, teknikler ve terimler hakkında bilgi vermesi bakımından da büyük bir önemi haizdir.<sup>42</sup> Os-

<sup>38</sup> Geniş bilgi için bkz. Yavuz, Mimar Kemalettin, s. 29, 131-135; Aslanapa, a.g.e., s.471.

<sup>39</sup> Bkz. Yavuz, Mimar Kemalettin, s. 29, 125-130; Aslanapa, a.g.e., s.470-471.

<sup>40</sup> Bkz. Yavuz, Mimar Kemalettin, s. 29, 136-139; Aslanapa, a.g.e., s.510.

<sup>41</sup> Bkz. Yavuz, Mimar Kemalettin, s. 30, 142-146; Aslanapa, a.g.e., s.512.

<sup>42</sup> Bu teknikler, malzemeler ve terimlerin bazıları için bilinen anlamlarını karşılaştırmak için bkz. Sönmez, a.g.e., s. 20-116; Metin Sözen/Uğur Tanyeli, *Sanat Kavram ve Terimleri Sözlüğü*, Remzi

manlı dönemi yapı teknikleri ve malzemeleriyle ilgili olarak Neslihan Sönmez'in hazırlanmış olduğu terimler sözlüğünde kened, zıvana ve çatma gibi bazıları hakkında bilgi verilen<sup>43</sup> ve Keşif defterinde belirtilen yukarıdaki terim ve tekniklerin birçoğunun mimarlıkta bugün de kullanıldığı bilinmektedir.

### *Keşif Defteri'nin Transkripsiyonu*

Kadri Paşa merhumun Edirne'de bâ irâde-i seniyye inşası mutasavver buyurulan türbe-i şerifesinin ber muceb-i resm inşası zımında iktiza eden defterinin tanzim ve irsali Dahiliye Nezareti celilesiyle cereyan eden muharebe üzerine şerefvârid olan cevab-ı âliyede irade ve işâr buyurulmuş olmasıyla melfûf resmine tevfikeyen bil misâha kaleme alınan keşf-i evvel defteridir.

Ber muceb-i resm türbe-i şerifin zeminiyle etraf-ı erbaasının temel mahalleri hafriyle hâsil olacak fazla turâbın münasib mahalle nakil ve imlâ ve tesviyesi

| Devren | Arzen | Umkan |                 |
|--------|-------|-------|-----------------|
| 06 00  | 6 00  | 0 25  | Zemin tesviyesi |
| 19 20  | 1 20  | 2 25  | Temel mahalleri |

Hafrolunan temel derûnuna cedid taş ve kum kireç hâlis harçla mahrûc altı metro tûlunda mahallince tabanlık ta'bir olunan meşe ağacından iki kat ıskaralı zemîne müsâvî oluncaya değin metîn ve müstahkem inşâ olunacak temel duvarları

| Devren | Arzen             | kadden <sup>44</sup> |
|--------|-------------------|----------------------|
| 19 20  | 1 20              | 2 50                 |
|        | Cesîmen (?)       |                      |
|        | 57 60 X 90 = 5184 |                      |

Mezkûr temeller üzerine Marmara mermerinden vecihleri ince tarak tesviyeli ve Kosla perdâhi icrâ kılınmak ve icâbı vecihle demir kened ve zıvana ve kurşun ile mahallerine merbut ve icâbına göre kodadan kapartma ve çökertme ve cadde cihetine kırkbeş santim çökertme iki aded mihrablı ve on aded maa kursî ve başlık sütunlu ve kapı ve pencere etrafı söğeli ve bâlâsı saçaklı ve'l-hâsil etraf-ı

Kitabevi, İstanbul 1992; Doğan Hasol, *Arsiklopedik Mimarlık Sözlüğü*, Yem Yayın, İstanbul 1993; A.Firuzan Baytop, *Türkeç'de Batı Kökenli Yapı Terimleri*, Yapı Endüstri Merkezi, İstanbul 1995 ; C. Esad Arseven, *Sanat Arsiklopedisi*, Cilt: I-V, Milli Eğitim Bakanlığı, İstanbul 1975; Kemal Erguvanlı-M. Sayar, *Türkiye Mermerleri ve İnşaat Taşları*, İTÜ. Maden Fakültesi, İstanbul 1955; Nazım Şanvar, *Ağaçları Terimleri Sözlüğü*, Türk Dil Kurumu Yayınları:271, Ankara 1968.

<sup>43</sup> Bkz. Sönmez, a.g.e., s.37, 56-57, 116.

<sup>44</sup> Kad: Boy, endam, uzunluk ve ölçü anlamlarını taşımaktadır (Bkz. Mehmet Kanar, *Farsça-Türkeç Sözlük*, İstanbul 2000, s. 861; Şemseddin Sami, *Kâmûs-i Türkî*, İstanbul 1317, s.1056)..

selâsesinin maa bapuş ber muceb-i resm kapartma ve çökertme kaplamalarıyla etraf-ı erbaasının saçakları

| Devren | Arzen   | Kadden |                                       |
|--------|---------|--------|---------------------------------------|
| 18 00  | 0 25    | 6 75   | Maa bapuş saçak zîrine kadar          |
| 25 20  | 1 20    | 0 75   | Etrafı erbaasının saçığı              |
|        | Cesîmen |        |                                       |
|        | 53 5    |        |                                       |
|        | 5       | 43     | Pencere ve kapı minhası <sup>45</sup> |
|        | 47      | 62     | X 950 = 45239                         |

Kapı ve pencere boşluğu minhası

| Kıt'ât | Tûlen   | Arzen | Kadden |         |
|--------|---------|-------|--------|---------|
| 2      | 1 70    | 0 25  | 3 90   | Pencere |
| 1      | 1 70    | 0 25  | 5 00   | Kapu    |
|        | Cesîmen |       |        |         |
|        | 5 43    |       |        |         |

Mezkur kaplama mermerlerin gerek sütun ve gerek pencere ve kapu mahalleri bâlâsı üzerine demir vesâir ma'denden ma'mul dökme ve yıldız işlemeli donanmalar vazı'yla beraber ve'l-hâsıl mecmu'-ı mermerlerin ber muceb-i resm tanzimi masarufı

| Devren | Kadden |                      |
|--------|--------|----------------------|
| 18     | 6 70   | Saçak zîrine kadar   |
| 30     | 0 75   | Etraf-ı erbaa saçığı |
|        | Sathan |                      |
|        | 144 00 |                      |
|        | 21 76  |                      |
|        | 122 24 | X 350 = 42784        |

Kapu ve pencereler boşlukları minhası

| Kıta' | Tûlen  | Kadden |         |
|-------|--------|--------|---------|
| 2     | 1 70   | 3 90   | Pencere |
| 1     | 1 70   | 5 00   | Kapu    |
|       | Sathan |        |         |
|       | 21 76  |        |         |

<sup>45</sup> Minha: Çıkarma ve indirme sembolü olup inşaat keşif hesaplarında hesâba katılmayan pencere ve kapı gibi benzeri boşluklara denir. (Ferit Develioğlu, *Osmanlıca - Türkçe Ansiklopedik Lügat*, Ankara 1988, s.776).

Etraf-ı selâsenin mermerden ma'mul kaplamalar tarzıyla diğer türbeye ittisali temeli üzerine kerpiç tuğlasından hâlis harçla mahrûc ve derûn ciheti ketenli hâlis harçla sıva ve badana ve üzeri metrosu onbeş kuruşluk sulu elvan boya ile ornato tanzimi ve diğer ve cihetin bîrûnuna kezalik ketenli harçla sıva ve badanalı etraf-ı erbaasına inşa olunacak beden divarları

|        |                        |        |                  |
|--------|------------------------|--------|------------------|
| Devren | Arzen                  | Kadden |                  |
| 17 50  | 0 50                   | 7 50   | Etraf-ı selâsesi |
| 4 50   | 0 75                   | 7 50   | Diğer bir tarafı |
|        | Cesîmen                |        |                  |
|        | 90 89                  |        |                  |
|        | <u>13 0</u>            |        |                  |
|        | 77 89 X 160 = 12462 16 |        |                  |

Kapu ve pencere mahalleri boşlukları minhası

|        |         |       |        |         |
|--------|---------|-------|--------|---------|
| Kıt'ât | Tûlen   | Tûlen | Kadden |         |
| 2      | 1 70    | 0 50  | 3 90   | Pencere |
| 1      | 1 70    | 0 75  | 5 00   | Kapu    |
|        | Cesîmen |       |        |         |
|        | 13 00   |       |        |         |

Bir cihetinin bîrûnuna eşkâl-i mezkûr mucebince sıva ve badanası

|                    |        |
|--------------------|--------|
| Tûlen              | Kadden |
| 4 50               | 6 75   |
| Sathan             |        |
| 30 37 X 8 = 242 38 |        |

Mezkûr beden divarları üzerine dört santim pala bir santim cisminde ve başları civatalar ile yek diğerine rabtlı lama demirinden çarçubalı ve üzerine on santimlik botril demirinden kubbenin reisine kadar çatma ve mezkur çatmaların araları dörder mahallinden mezkur lamalar ile pencereli ve derunları Marsilya'nın delikli tuğlasından çimentolu hâlis harçla imlâlî ve bîrûn ve cihetin terek mahallerinin tanzimi için kezâlik harçla çimçime nıhtum doldurmalı ve üzeri sahanlı çamur sıvanarak kurşun elvahı puşîdeli ve derûn cihetinin ber muceb-i resm yirmi iki terek üzere ketenli horasan harcdan sıva ve badana ve metrosu yirmi kuruşluk sulu elvan boya ile ornato tanzimli şab kubbe inşâsı.

Lama ve potrik demirleri

Cedid kıyye 775 X 2 = 1550

Marsilya'nın delikli tuğlasından çimentolu hâlis harçla mahrûc şab kubbe

Sathan 36 8

Cesîmen

9 . 2 X 190 = 1713 . 32



Üzerinin kurşun elvahu puşidesi

Sathan

45

Cedid kıyye

506 X 5 = 2530

Üzerinde nuhasdan ma'mul vechi yaldızlı ber muceb-i resm-i âlî

Cedid kıyye

50 X 40 = 2000

Derûn vechinin hâlis ketenli harçdan sıva ve badana ve sulu boya ile ornato tanzimi

Sathan

32 X 30 = 960

Çıralı çam biçmesinden ma'mul doğrama ceykârî tarafeyni cilâlî maa duba cam ber muceb-i resm çarçubaları

Kıt'ât 2 X 600 = 1200 Arzan 1 .70 Kadden 3 .90

Lama demirinden çifte kayd ve kuşaklı ve kalın sacdan tablalı ve vechesi mezkur dökmeden işlemeli maa müstemilât-ı tarafeyni yağlı boyalı kapu inşası

Arzen 1 70 Kadden 5

Cedid kıyye 600 X 5 = 3000

Pencerelere ber muceb-i resm tarafeyni yağlı boyalı (zihta) demir parmaklıklar

Kıt'a Arzan Kadden

2 1 .70 3 .90

Mezkur pencereler zemine hâlis harçla masalık mermerinden döşeme

Kıt'a Tûlen Arzan

2 2 .20 0 .50

Sathan

2 .20 X 50 = 110

Türbe-i şerif mezkur zemine hâlis harcıyla mahrûc yigirmi santim cisminde çim çime rhtım ve üzeri üç santim kalınlığında asfalto tanzimi

Tûlen Arzen Cesîmen

4 .50 4 .50 0 .23

Sathan 20 .25

Lahid mahalli minhası 02 .00

18 .25 X 80 = 1460

Minhası

Tûlen 2 Arzan 1 Sathan 2

Akdemce inşa kılınmış olan lahid divarları üzeri icabı vecihle tesviye kılınarak Marmara mermerinden etrafı ince tarak tesviye ve kosla perdahlı ve köşeleri kevnîye<sup>46</sup> olmak üzere demir kened ile yek diğerine rabtlı çatma çarçuba vaz'ı

|               |       |         |
|---------------|-------|---------|
| Devren        | Arzan | Cesîmen |
| 7 X 100 = 700 | 0 .40 | 0 .28   |

Mezkur mermer çatma çarçuba üzerine selvi elvahından ma'mul vechi tesviyeli sanduka vaz'ı

|       |       |          |
|-------|-------|----------|
| Tûlen | Arzen | Kadden   |
| 2     | 1     | 1 Nisfen |

Behi (?) 400

Türbe-i şerifin kapusu harici ittisalîne hafr-i esas ile mevcut taş ve kum ve ki-reç hâlis harcıyla mahruc zemine müsavî sahanlık rıhtımı inşası

|       |       |        |
|-------|-------|--------|
| Tûlen | Arzen | Kadden |
| 2 .70 | 1     | 0 .75  |

Cesîmen

2 .02 X 55 = 111 .4

Mezkur rıhtım üzerine Marmara mermerinden beş(?)<sup>47</sup> tarafı inme(?)<sup>48</sup> tarak tesviyeli ve kosla perdahlı ve icab-ı vechile gizli demir kened ve zıvanalar ile merbut maa kademe sahanlık inşası

|       |       |            |
|-------|-------|------------|
| Tûlen | Arzen |            |
| 2 .70 | 1     | Maa kademe |

Sathan

2 70 X 160 = 432

Çıralı çam biçmesinden doğrama ceykârî tahtanın bir metro irtifaında mahalli tablalı mütebâkisi camlı ve tarafeyni cilâlı maa çatma ve müştemilâtı tekmîl kapulu sahanlık etrafına camekân bölme inşası

|        |        |
|--------|--------|
| Devren | Kadden |
| 3 .90  | 5      |

Sathan

19 .50 X 52 = 1023 .30

<sup>46</sup> Kevniye: Köşe ölçüsü, köşelerin düzgün olup olmadığını anlamada ve düzeltilip doğrulatmada kullanılan, demir veya tahtadan yapılmış mühendis, dülger ve duvarcı âleti (Şemseddin Sami, a.g.e., s.1218).

<sup>47</sup> Bu kelimenin yazıldığı gibi "beş" değil de "baş" olduğunu düşünmekteyiz.

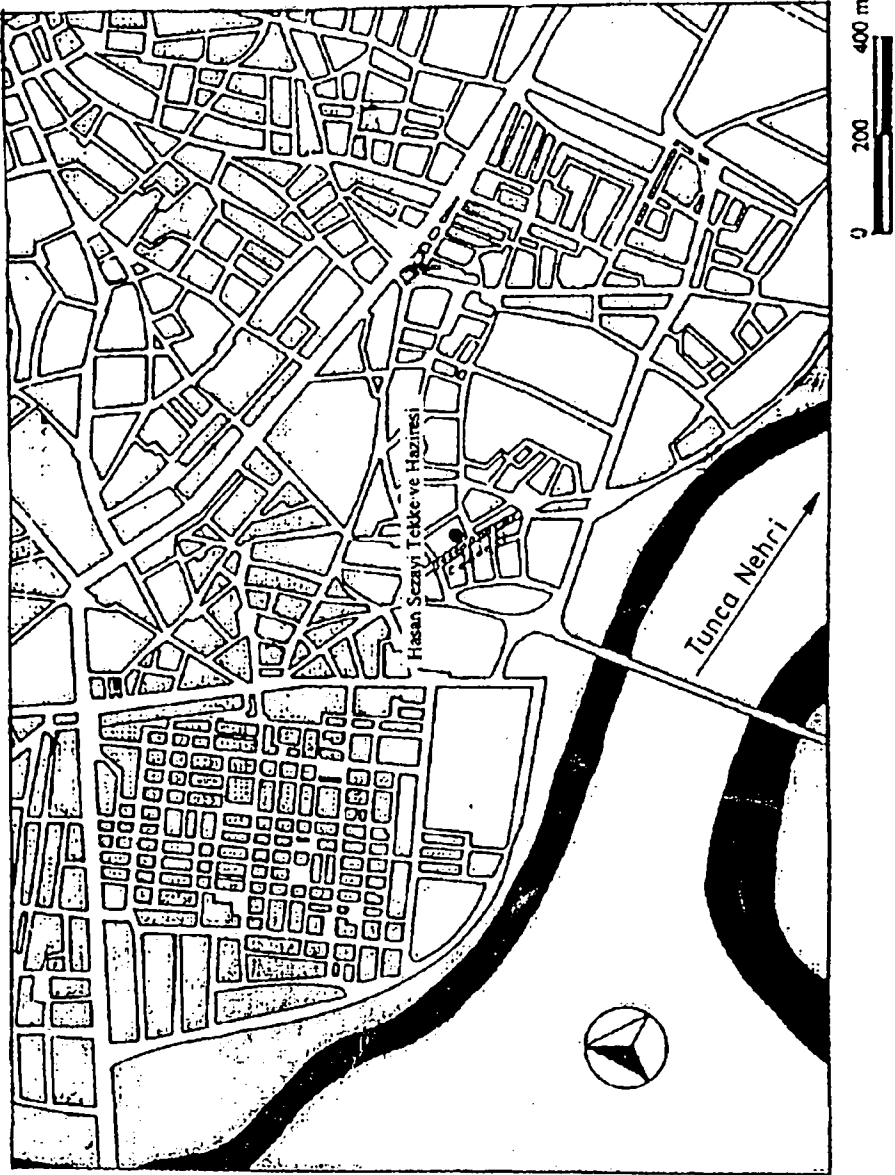
<sup>48</sup> Bu kelimenin sehven nokta konulmadığından dolayı "inme" olarak değil de "ince" olabileceğinin daha doğru olduğu kanaatindeyiz.

Mezkur camekân bölmesi üzeriyle yalnız beden dıvarı vechine müteaddid lama demirinden cenkler vaz' olunarak beş tarafı tesviyeli yigirmi santim pala üç buçuk santim kalınlığında çam biçmesinden taban keşîdesiyle üzerine otuzbeş santim aydınlığında onbeş santim pala iki santim kalınlığında kezâlik tesviyeli çamdan mertek ve üzerine yedi kıyyelik çinkodan tarafeyni yağlı boyalı kaplı maa saçak sakf inşâsı

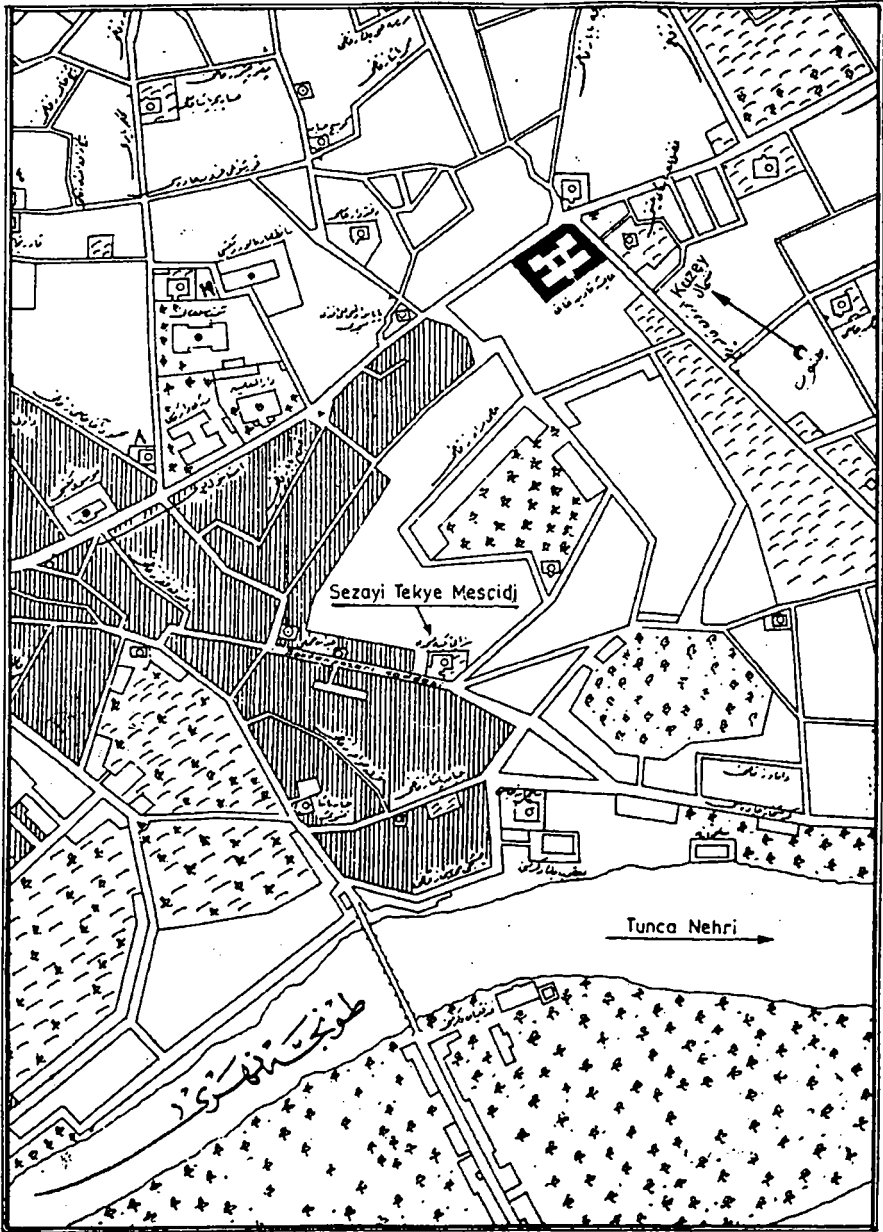
|       |                           |
|-------|---------------------------|
| Tûlen | Arzan                     |
| 2 .75 | 1                         |
|       | Sathan                    |
|       | 2 .75 X 55 = 151 .10 para |
|       | 127058 .18                |

Kaleme alınan işbu keşf-i evvel defterinde muharrer olduğu üzere zikrolunan türbe-i şerîfenin masarîf-i inşâiyyesi lira-yı Osmânî yüz kuruş hesabıyla yüz yirmi yedibin elli sekiz gurus onsekiz paraya bâliğ olmuş olmağla şu halde işbu defterin cevab-ı âlî-i emânet penâhîleriyle Nezâret-i celîle-i müşarun ileyhaya arz ve takdimi lâzım gelir olbabda emr-i fermân hazret-i men lehu'l-emrindir. 18 Haziran 1300/30 Haziran 1884.

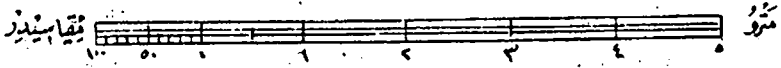
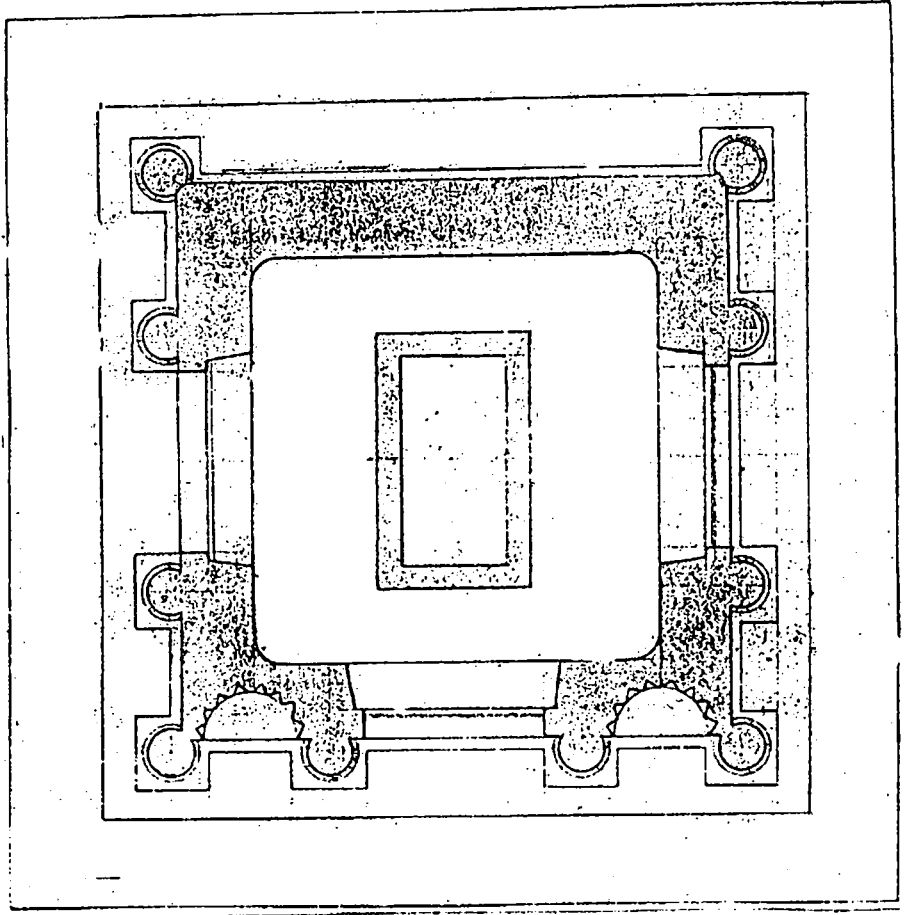
Hendesehâne-i Şehremaneti



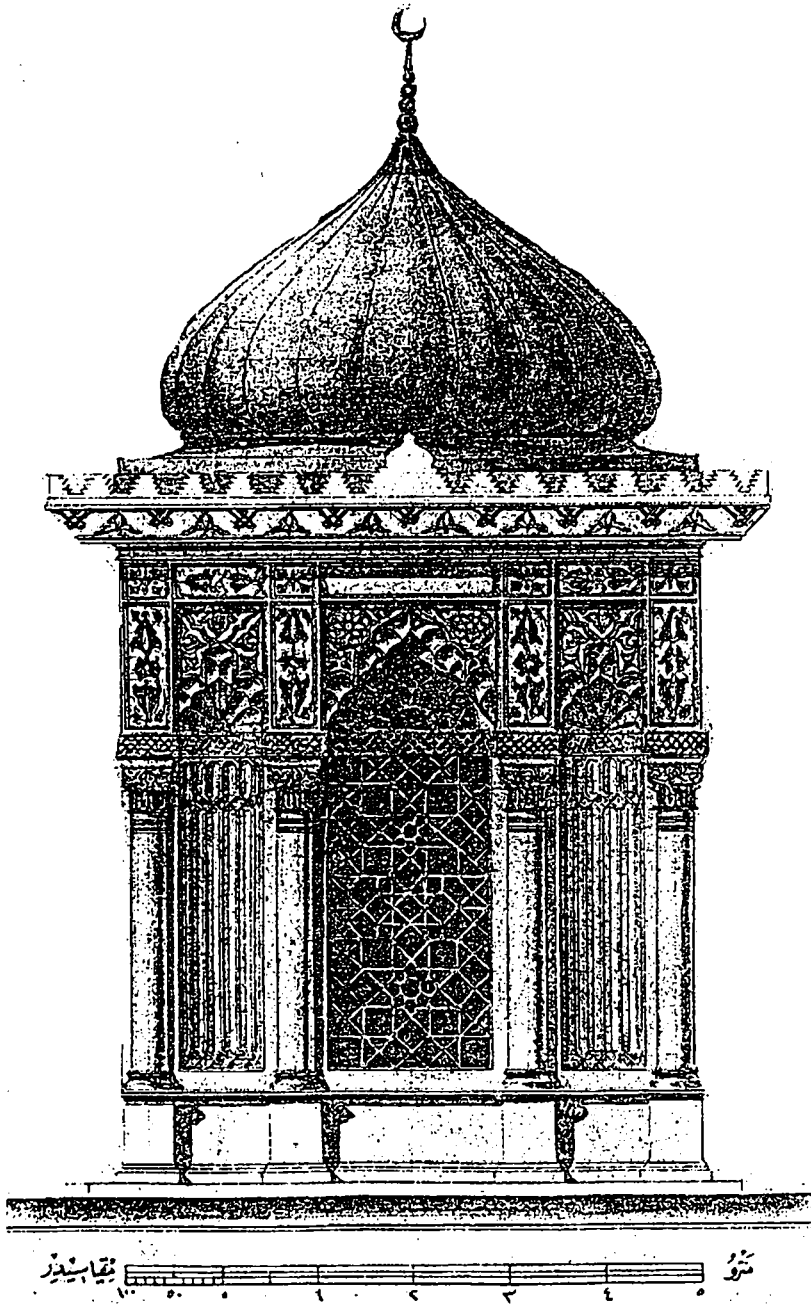
Şekil 1- Hasan Sezâyi Tekke ve Haziresi'nin Edirne Şehrindeki Yeri  
(S. Bayrakal'ın F.Th.Dijkema'dan işleyerek aldığı haritadan)



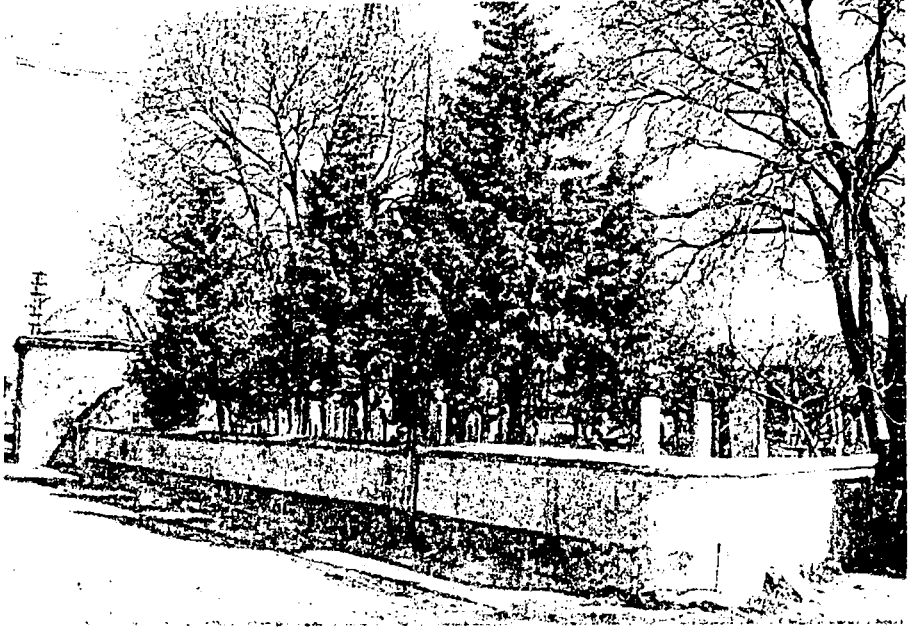
Şekil 2 – Hasan Sezâyi Tekke ve Haziresi'nin 1918 Yılındaki Konumu  
(BOA, PPK, No: 34/1'den işlenerek)



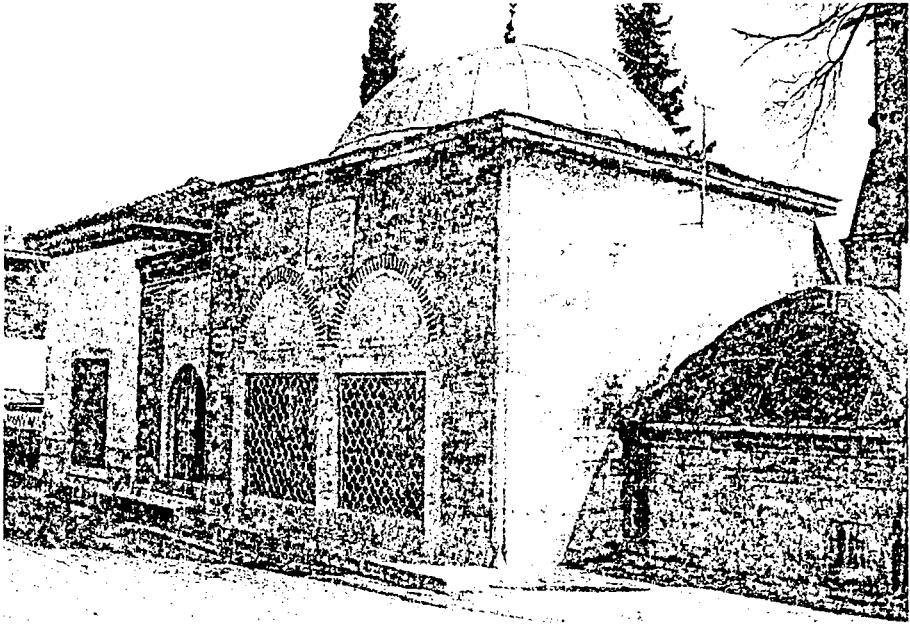
Şkil 3 – Edirne Kadri Paşa Türbesi'nin Plânı



Şekil 4 – Edirne Kadri Paşa Türbesi'nin Cephe Çizimi

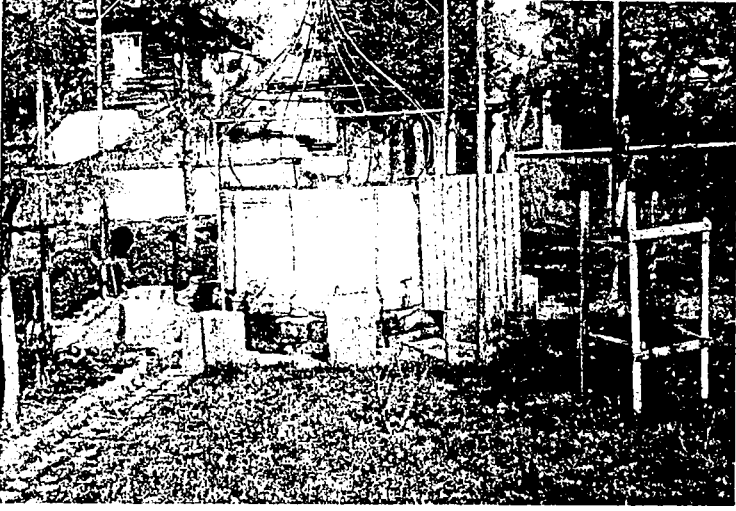


Fotoğraf 1 – Edirne Hasan Sezâyi Dergâhı Haziresi

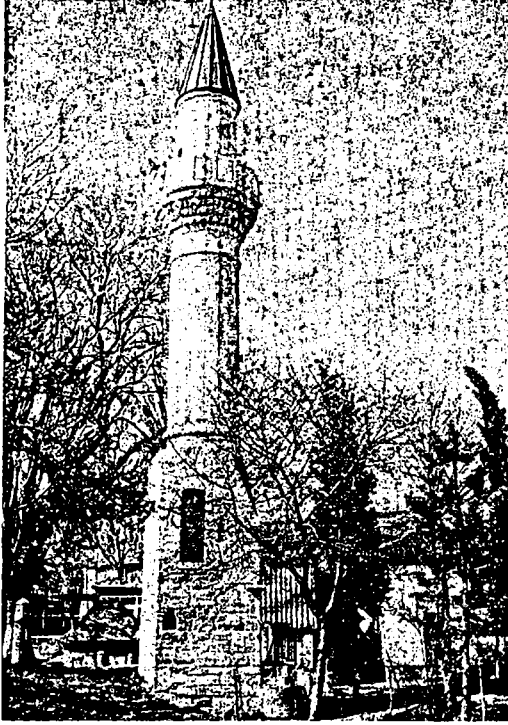


Fotoğraf 2 – Edirne Hasan Sezâyi Türbesi ve Hazireye Açılan Kapı





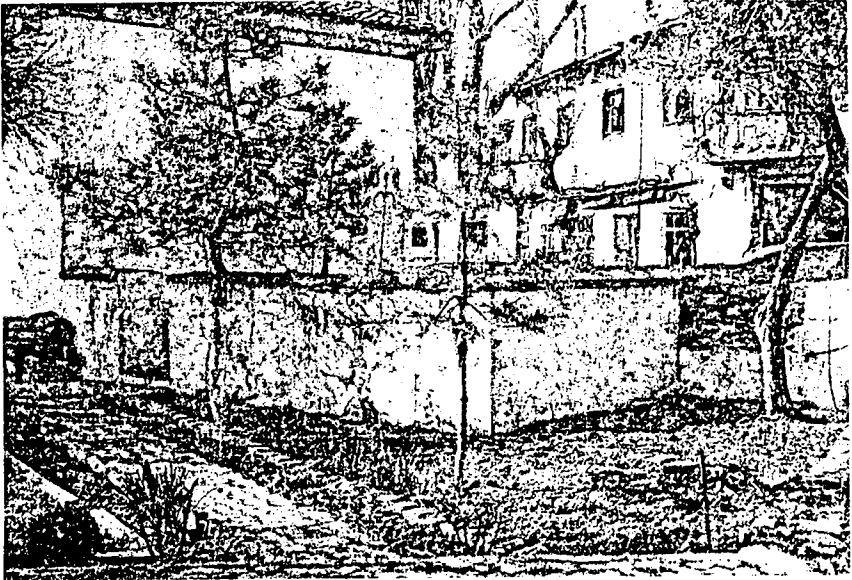
Fotoğraf 3 – Edirne Hasan Sezâyi Dergâhı Avlusundaki Şadırvan



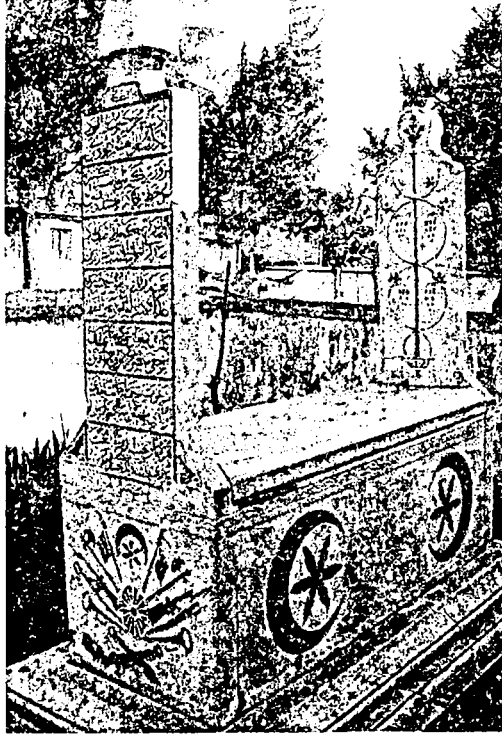
Fotoğraf 3 – Edirne Hasan Sezâyi Dergâhı Mescidi'nin Minaresi



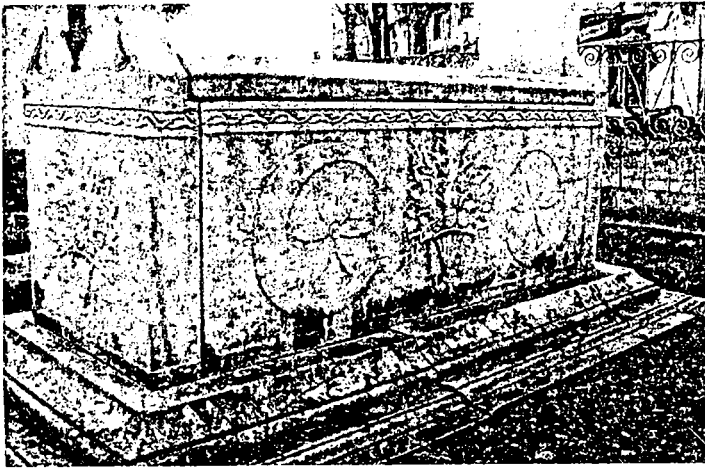
Fotoğraf 5 – Edirne Hasan Sezâyi Dergâhı Haziresi'ndeki Mezar Taşları



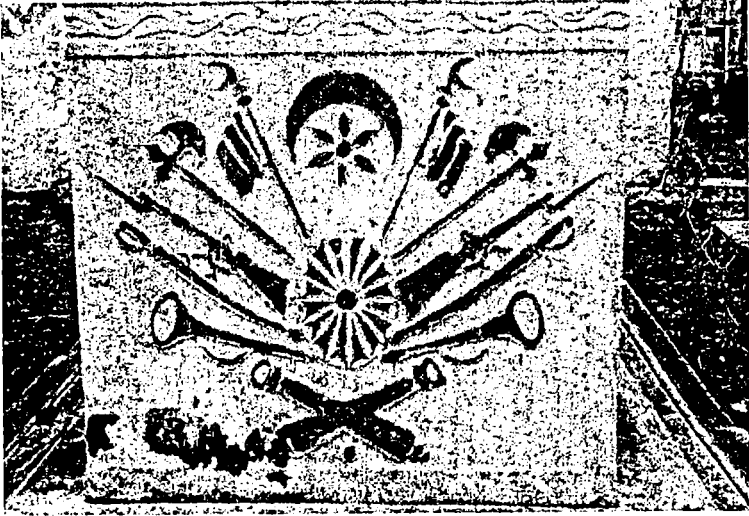
Fotoğraf 6 – Edirne Hasan Sezâyi Dergâhı Haziresi'nde Kadri Paşa'nın Türbesi için Tahsis Edilen Yer



Fotoğraf 7 – Kadri Paşa'nın Edirne Hasan Sczâyi Dergahı Haziresi'ndeki Sandukalı Mezarı



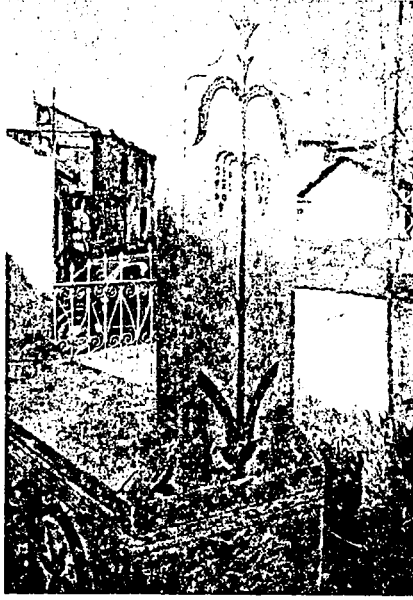
Fotoğraf 8 – Kadri Paşa Sandukasının Kuzey ve Doğu Cephesindeki Süslemeler



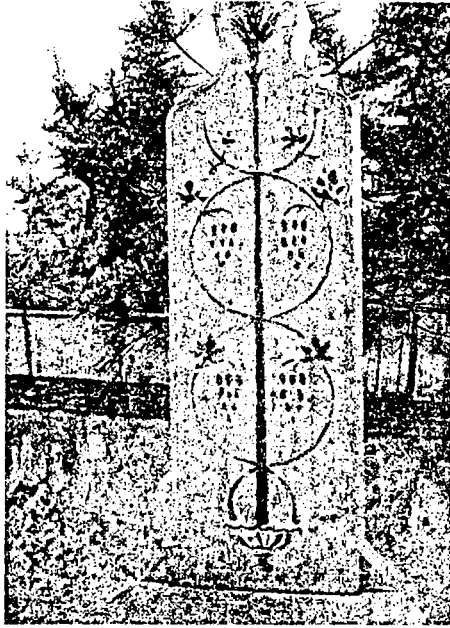
Fotoğraf 9 – Kadri Paşa'nın Sandukasındaki Osmanlı Arması



Fotoğraf 10 – Kadri Paşa Sandukası Baş Taşının Doğu Cephesindeki Süslemeler



Fotoğraf 11 – Kadri Paşa Sandukası Ayak Taşının Doğu Cephesindeki Hurma Ağacı



Fotoğraf 12 – Kadri Paşa Sandukası Baş Taşının Batı Cephesindeki Asma Dalları



Fotoğraf 13 – Kadri Paşa'nın Mezar Taşındaki Kitâbe







