

EL YAZMASI ESER CİLTLERİNDE BULUNAN “EBRU” ÖRNEKLERİ ÜZERİNE BİR ARAŞTIRMA (KÜTAHYA-TAVŞANLI ZEYTİNOĞLU İLÇE HALK KÜTÜPHANESİ ÖRNEĞİ)

Ebru ALPARSLAN¹

ÖZET

Asırlar öncesine uzanan geçmiş ve günümüze ulaşan kıymetli örnekleri ile Geleneksel Kağıt Süsleme Sanatlarımız içerisinde çok önemli bir yere sahip olan “Ebru Sanatı”, yüzyıllar boyunca kitap ciltlerinin dış ve iç kapaklarında, aynı zamanda tezhip, hat ve minyatür sanatları ile birlikte yazma eserlerin süslenmesinde tamamlayıcı bir süsleme ögesi olarak kullanılmıştır. Ülkemiz sınırları içerisinde T.C. Kültür ve Turizm Bakanlığı’na bağlı Yazma Eser Kütüphanelerinde, kamu kurum ve kuruluşuna ait arşivlerde, müzelerde, özel koleksiyonlarda ve aynı zamanda yurt dışında bulunan müzelerde; Geleneksel Sanatlarımızı temsil eden, kültürümüze, tarihimize ve sanatımıza ışık tutan seçkin örnekler bulunmaktadır. Geleneksel Sanatlarımız alanında yapılacak olan belgeye dayalı nitelikli çalışmaların da; kültür ve sanat değerlerimizin tanıtılması, yaşatılması ve gelecek nesillere aktarılması bakımından önemli olduğu düşünülmektedir.

Bu araştırma, T.C. Kültür ve Turizm Bakanlığı’na bağlı olan ve Kutahya İli Tavşanlı ilçesinde bulunan Zeytinöğlü İlçe Halk Kütüphanesinde yürütülmüştür. Araştırma kapsamında; adı geçen kütüphanede bulunan “Ebru” ile ciltlenmiş (süslenmiş) El Yazması Eser Ciltleri incelenmiştir. El Yazması Eserlerin; ait oldukları dönemler, kapsamı ve eser künyelerine ilişkin bilgiler, Türkiye Yazma Eserler Kurumu Başkanlığı arşiv envanterlerinde yer alan katalog bilgilerine göre düzenlenmiş ve açıklanmıştır. Bunun yanı sıra el yazması eserlerin ciltlenmesinde kullanılan materyaller, uygulanan “Ebru” çeşitleri ve “ebru” yapımında kullanılan renkler gibi niteliksel özellikleri açısından incelenmiş ve 10 adet “Ebru” örneği fotoğrafları ile belgelenecek eserler hakkında bilgi verilmeye çalışılmıştır.

Anahtar Kelimeler: Zeytinöğlü İlçe Halk Kütüphanesi, Yazma Eser, Ebru Sanatı, Cilt Sanatı, Geleneksel Sanatlar.

¹ Yrd. Doç. Dr., Erciyes Üniversitesi Güzel Sanatlar Fakültesi Geleneksel Türk Sanatları Bölümü
ebualparslan06(at)gmail.com.

AN INVESTIGATION ON EBRU SAMPLES PRESENT AT BINDINGS OF MANUSCRIPT (KUTAHYA-TAVŞANLI ZEYTINOĞLU COUNTY PUBLIC LIBRARY SAMPLE)

ABSTRACT

"Ebru Art" which has a very important place in Traditional Paper Ornament arts with history dating back centuries and valuable extant examples was used as a complementary ornamental element in the outer and inner cover bookbinding and at the same time ornamentation of manuscripts with gilding, calligraphy and miniature art for centuries. Within the borders of our country, there are outstanding examples representing our traditional art, shed light on our history, culture and art in the manuscript work libraries connected with Republic of Turkey Ministry of Culture and Tourism, archives of public institutions and organizations, museums, private collections and museums abroad. And it is thought to be important that qualified researches which will be based on documents the in the field of our traditional arts in terms of introducing, maintaining and passing on the future generations of our cultural and artistic values.

This research was conducted in Zeytinoğlu Public Library placed in Tavşanlı district of Kütahya and connected with Republic of Turkey Ministry of Culture and Tourism. In the scope of the research, bindings of manuscripts ornamented with Ebru art were examined placed in the aforementioned library. The periods which they belong, scope and information about tag of manuscripts was arranged and explained according to catalog information placed in archives of Presidency of Turkish Manuscript Association. In addition, the binding materials used in the manuscripts was examined in terms of the qualitative characteristics such as colors used in Ebru making and applied Ebru varieties and it was aimed to give information about ten "Ebru" samples documented with photos.

Keywords: Zeytinoğlu Public Library, Manuscript, Ebru Art, Bookbinding, Traditional Art.

Alparslan, Ebru. "El Yazması Ciltlerinde Bulunan "Ebru" Örnekleri Üzerine Bir Araştırma (Kütahya-Tavşanlı Zeytinoğlu İlçe Halk Kütüphanesi Örneği)". *ulakbilge* 3.6 (2015): 91-102.

Alparslan, E. (2015). El Yazması Ciltlerinde Bulunan "Ebru" Örnekleri Üzerine Bir Araştırma (Kütahya-Tavşanlı Zeytinoğlu İlçe Halk Kütüphanesi Örneği). *ulakbilge*, 3 (6), s. 91-102.

1. Giriş

1.1. Kütahya-Tavşanlı Zeytinoğlu İlçe Halk Kütüphanesi İle İlgili Genel Bilgiler

Bu araştırma, Kütahya İli Tavşanlı İlçesinde bulunan Tavşanlı Zeytinoğlu İlçe Halk Kütüphanesinde yürütülmüştür. Zeytinoğlu İlçe Halk Kütüphanesi, Tavşanlı İlçesinin köklü ailelerinden biri olan Zeytinoğlu ailesi tarafından 1890 yılında kurulan ve koleksiyonunda binlerce kıymetli yazma ve basılı eser bulunan önemli bir kütüphanedir.

Tavşanlı Zeytinoğlu İlçe Halk Kütüphanesi, ilk olarak Tavşanlı Ulu Camii bahçesi içerisinde tek kubbeli, küçük kargir bir yapı şeklinde inşa edilmiş, ilerleyen zaman içerisinde bu yapı yetersiz kalmaya başlamış ve 1943 yılında kütüphaneye bir okuma salonu eklenmiştir (Acar, 2007: 21,22). Söz konusu kütüphanenin kitapları kuruluşunun ilk yıllarında çoğunlukla İstanbul Sahaflar Çarşısında bulunan kitapçılardan temin edilmiş, daha sonraki dönemlerde ise; çeşitli müzayedelerden satın alınan nadir ve değerli eserler kütüphane koleksiyonuna eklenmiştir. Kütüphanede bulunan eserler arasında büyük çoğunlukla; Kur'an-ı Kerim, İslam Hukuku ve İslam Tarihi kitapları, Osmanlı Tarihi kitapları, Tıp kitapları, fıkıh, tefsir ve hadis kitapları, Tasavvuf kitapları, çeşitli sözlük ve ansiklopediler ve çeşitli risaleler yer almaktadır (Acar, 2007: 26, 28,34).

1969 yılında Milli Eğitim Bakanlığı ve Zeytinoğlu ailesi arasında, "mükellefiyetli hibe antlaşması" yapılmış ve söz konusu kütüphane Milli Eğitim Bakanlığı'na hibe edilmiştir. Daha sonraki dönemlerde daha büyük ve çağdaş bir kütüphane binası yapılabilmesi amacıyla Kültür Bakanlığı tarafından bir arazi satın alınmış, 1994 yılında "Zeytinoğlu Eğitim, Bilim ve Kültür Vakfı" aracılığıyla yeni bir kütüphane binası yapılmış ve kütüphanede bulunan eserler buraya nakledilmiştir (Acar, 2007: 28,30).

Zeytinoğlu İlçe Halk Kütüphanesi koleksiyonunda; Arapça, Farsça ve Türkçe dillerinde yazılmış olan 1266 adet yazma eser bulunmaktadır. Bu eserler konuları bakımından; İslam tarihi ve İslam hukuku kitapları, hadis, tefsir ve fetva kitapları, akaid kitapları, tasavvuf kitapları, tıp kitapları, tarih, dil ve edebiyat kitapları, Kur'an-ı Kerim, çeşitli divanlar ve risaleler şeklinde sınıflandırılmaktadır. Sahip olduğu eserleriyle çok önemli bir tarih ve kültür hazinesi değerinde olan kütüphanenin koleksiyonunda; Arapça, Türkçe ve Farsça dillerinde basılmış 4391 adet ve Latin harfleriyle basılmış 19243 adet basma eser de yer almaktadır (Acar, 2007: 34).

1.2. Geleneksel Türk Ebru Sanatı İle İlgili Terimler

Çalışmanın bu bölümünde; araştırma kapsamında incelenen yazma eser ciltlerinde tespit edilen "Ebru" çeşitlerine ilişkin tanımlara yer verilmiştir.

Battal Ebru: "Ebru" uygulamasının ilk aşamasını oluşturan ve "Tarz-ı kadim" şeklinde de adlandırılan bir tekniktir. Tekne içerisinde bulunan kitre üzerine atılan boyalara müdahalede bulunulmadan boyaların kendi haline bırakıldığı "ebru" çeşididir (Derman, 1977; Derman, 1994: 56).

Dalgalı Ebru: Kağıdın tekneye yatırılması esnasında ileri geri hareket ettirilmesi ve bu sayede tekne dalga oluşması suretiyle yapılan "ebru" çeşididir. "İspanyol ebru" şeklinde de ifade edilir (Çelebi, 2013: 30).

Gel-git Ebru: Kitre üzerine "Battal Ebru" tekniği uygulanarak serpilmiş olan boyların, tel, iğne veya at kılı yardımıyla ileri-geri veya sağa-sola hareket ettirilmesi suretiyle uygulanan, "tarama ebrusu" olarak da adlandırılan (Derman, 1994: 56, Yazan,1986: 43).

Hatip Ebruları: İlk örnekleri Ayasofya Camii Hatibi Mehmet Efendi tarafından yapıldığı için "Hatip Ebruları" şeklinde anılan ebru çeşididir. Uygulanış biçimlerine göre; çarkıfelek, yürek, mütenevviya ve yonca gibi çeşitli isimlerle anılırlar (Tanarlan, 1988,15; Kuşoğlu, 1994: 123).

Şal Ebru: Kitre üzerine "Gel-git Ebru" tekniğinin uygulanmasının ardından, boyalara iğne ya da tel kullanılarak "S" şeklinde kavisler verilmesi suretiyle uygulanan "ebru" çeşididir (Bektaşoğlu, 2009: 45; Çelebi, 2013: 25).

2. Araştırma Bulguları

Çalışma kapsamında incelenen Tavşanlı Zeytinoğlu İlçe Halk Kütüphanesi; TC. Kültür ve Turizm Bakanlığı'na bağlı olan ve Kütahya İli Tavşanlı ilçesinde faaliyet gösteren bir kütüphanedir. Söz konusu kütüphanenin koleksiyonunda; tarihsel, kültürel ve sanatsal değeri olan ve kültürel miras niteliği taşıyan binlerce yazma ve basma eser bulunmaktadır. Zeytinoğlu İlçe Halk Kütüphanesi, koleksiyonunda bulunan ve kültürümüzü, tarihimizi ve sanatımızı temsil eden binlerce kıymetli eser ile önemli bir kurum ve araştırma merkezi konumundadır.

Geçmişten günümüze ulaşan ve titizlikle korunan nadir ve kıymetli eserleri bünyesinde bulunduran Zeytinoğlu İlçe Halk Kütüphanesinde yapılan incelemelerde; "Ebru" ile ciltlenmiş-süslenmiş olan El Yazması Eser Ciltleri tespit edilmiştir. Söz konusu cilt örnekleri; yazma eserlerin ciltlenmesinde kullanılan materyaller, uygulanan "Ebru" teknikleri ve bu tekniklerde kullanılan renkler, ciltlerin bugünkü durumu açısından ayrıntılı olarak incelenmiş ve 10 adet "Ebru" örneği fotoğrafları ile belgelenecek eserler tanıtılmaya çalışılmıştır. Türkiye Yazma Eserler Kurumu

Başkanlığı arşiv envanterlerinden elde edilen bilgiler doğrultusunda; yazma eserlerin ait oldukları dönemler, eserlerin isimleri ve içeriklerine ilişkin bilgiler açıklanmıştır.

Fotoğraf 1’de, 18. yüzyıla tarihlendirilen “Tibetüt-Taleba fil-Fıkh” isimli yazma esere ait “ebru” kaplı cilt görülmektedir. Cilt kapağının zemin kısmı kahverengi meşin deri ile kaplanmıştır. Cildin alt kapak, üst kapak ve miklep bölümlerinin ise; “**hatip ebru**” tekniğinde uygulanmış “ebru” kağıdı ile kaplandığı görülmektedir. “Ebru” kağıdının yapımında; siyah, oksit kırmızı, oksit sarı, koyu kahverengi, açık kahverengi, oksit turuncu ve gri tonlarında toprak boyalar kullanılmıştır. Söz konusu eserin, Yazma Eserler Kurumu arşiv numarası “43 Ze 184” dır.



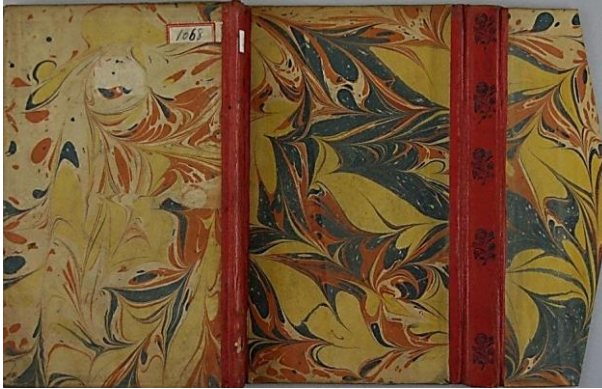
Fotoğraf 1. “Tibetüt-Taleba fil-Fıkh” isimli yazma esere ait cilt

17. yüzyıla tarihlendirilen ve fotoğraf 2’de görülen bir diğer örnek; “Bahrül-mesail” şeklinde isimlendirilen ve İslam dini konusunda yazılmış olan yazma esere ait cilt kapağıdır. Kızıl kahve renkli meşin deri ile kaplanmış olan cilt kapağının; üst kapak, alt kapak ve miklep kısımları “**Battal Ebru**” ve “**Şal Ebru**” ve teknikleri uygulanarak yapılan “ebru” kağıdı ile kaplanmıştır. “Ebru” yapımında Lahor çividi, çivit mavi, oksit kırmızı, açık sarı, açık mavi, gri ve beyaz renkli toprak boyalar kullanılmıştır. Cilt örneğinin renklerinin zaman içerisinde solduğu ve kağıdın yıprandığı görülmektedir. Yazma Eserler Kurumu arşiv numarası “43 Ze 100” dır.



Fotoğraf 2. "Bahrül-mesail" isimli yazma esere ait cilt

Fotoğraf 3'te yer alan ve 16. yüzyıla tarihlendirilen yazma eser, "Mültekaül-Ebhur" şeklinde adlandırılmaktadır. Fıkıh konusunu içeren eserin arşiv numarası "43 Ze 211" dir. Cildin yapımında kırmızı renkli meşin deri kullanılmakla beraber, cildin sırt kısmında siyah renk ile renklendirilmiş bitkisel motif kompozisyonu görülmektedir. Cilt kapağının; üst kapak, alt kapak ve miklep kısımları "**Şal Ebru**" tekniğinde uygulanan "ebru" kağıdı ile kaplanmıştır. "Ebru" yapımında Lahor çividi, oksit kırmızı, kırmızı, oksit sarı, açık sarı ve beyaz renkli toprak boyalar kullanılmıştır. Osmanlı Dönemi'nden günümüze ulaşan eser; dönemin üstün sanat anlayışını temsil eden nadir "ebru" örneklerindedir.



Fotoğraf 3. "Mültekaül-Ebhur" isimli yazma esere ait cilt

“Şemâilün-Nebî” isimli yazma esere ait cilt örneği fotoğraf 4’de görülmektedir. İslam dini konusunda yazılan eserin arşiv numarası “43 Ze 80” dir. Söz konusu eserin ait olduğu dönem kesin olarak bilinmemektedir. Koyu kahverengi meşin deriden yapılmış olan cildin; alt kapak, üst kapak ve miklep kısımları **“battal ebru”** tekniğinde hazırlanmış olan “ebru” kağıdı ile kaplanmıştır. “Ebru” yapımında; kırmızı, oksit yeşil, oksit sarı, pembe, açık yeşil, açık sarı, açık pembe ve beyaz renkli toprak boya kullanıldığı, kağıdın sağlam olmasıyla birlikte renklerinin zaman içerisinde solduğu görülmektedir.



Fotoğraf 4. “Şemâilün-Nebî” isimli yazma esere ait cilt

Araştırma kapsamında incelenen bir diğer örnek fotoğraf 5’te görülmektedir. “Risalet Tercihül-Beyyinat” şeklinde adlandırılan ve Fıkıh konusunda yazılmış olan eser, 17. yüzyıla tarihlendirilmektedir. Yazma Eserler Kurumu arşiv numarası “43 Ze 166/1” dir. Eser incelendiğinde; yazma eser cildinin yapımında kahverengi meşin deri kullanıldığı ve cildin alt kapak ve üst kapak kısımlarının **“battal ebru”** tekniğinde hazırlanmış olan “ebru” kağıdı ile kaplanmış olduğu görülmektedir. “Ebru” kağıdının yapımında oksit yeşil, oksit sarı, oksit turuncu, açık mavi ve beyaz renklerde toprak boya kullanılmıştır.



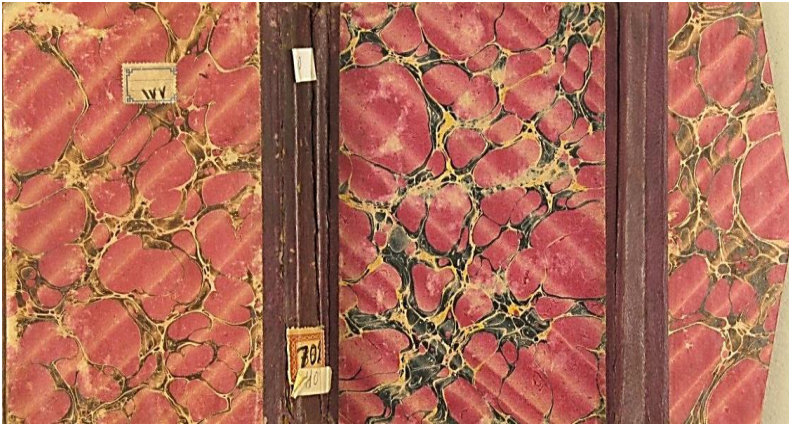
Fotoğraf 5. "Risalet Tercihül-Beyyinat" isimli yazma esere ait cilt

18. yüzyılın başlarına tarihlendirilen ve "Şerh-i Usulül-Hadis" şeklinde adlandırılan eser, fotoğraf 6'da görülmektedir. İslam dini konusunu içeren eserin, Yazma Eserler Kurumu arşiv numarası "43 Ze 48" dir. Yazma eseri koruyan cilt kapağı koyu kahverengi renkli meşin deriden yapılmıştır. Yazma eser cildinin; üst kapak ve alt kapak bölümleri "**gel-git ebru**" tekniğinde uygulanmış olan "ebru" kağıdı ile kaplanmıştır. "Ebru" yapımında; siyah, çivit mavi, kahverengi, oksit kırmızı, gülkurusu, gri, oksit sarı, açık sarı, açık kahve ve açık yeşil renklerinde toprak boya kullanıldığı görülmektedir.



Fotoğraf 6. "Şerh-i Usulül-Hadis" isimli yazma esere ait cilt

Fıkıh konusunu içeren ve 18. yüzyıla ait olan bir diğer eser fotoğraf 7’de görülmektedir. “Cevahirün-Nefise fi şerhid-dürretil-münifa” isimli eserin arşiv numarası “43 Ze 110” dur. Yazma eserin cilt kapağının yapımında kızıl kahve renkli meşin deri kullanılmıştır. Cilt kapağının üst kapak, alt kapak ve miklep bölümleri; “**dalgalı ebru**” tekniğinde uygulanmış olan “ebru” kağıdı ile kaplanmıştır. “Ebru” kağıdının yapımında; siyah, vişneçürüğü, koyu kahve, oksit sarı, açık kahve, renklerinde toprak boyalar kullanılmış, özellikle üst kapak ve miklep bölümünün renkleri solmuştur.



Fotoğraf 7. “Cevahirün-Nefise fi şerhid-dürretil-münifa” isimli yazma esere ait cilt

Fotoğraf 8’de, 18. yüzyıla tarihlendirilen “Ferahül-ruh” isimli yazma esere ait cilt örneği görülmektedir. İslam ahlakı konusunda yazılmış olan eserin, Yazma Eserler Kurumu arşiv numarası “43 Ze 254” dür. Yazma eser cildinin kahverengi meşin deriden yapıldığı ve sırt kısmının aşındığı görülmektedir. Cilt kapağı “**hatip ebru**” tekniğinde uygulanmış olan “ebru” kağıdı ile kaplanmıştır. “Ebru” yapımında oksit kırmızı, koyu kahve, oksit yeşil, açık kahve ve açık sarı renklerde toprak boyalar kullanılmıştır.



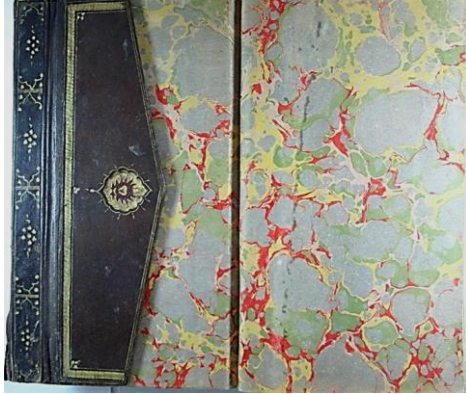
Fotoğraf 8. "Ferahül-ruh" isimli yazma esere ait cilt

Fotoğraf 9'da, iç kapağı "ebru" ile süslenmiş-kaplanmış yazma eser cildi yer almaktadır. "Behcetül-fetava" isimli eser İslam Dini konusunu içermekte ve 18. yüzyıla tarihlendirilmektedir. Yazma eser cildinin iç kapağı "**hatip ebru**" tekniğinde uygulanmış "ebru" kağıdı ile kaplanmıştır. "Ebru" yapımında siyah, Lahor çividi, çivit mavi, oksit kırmızı, kırmızı, açık mavi, gri ve beyaz renkli toprak boya kullanıldığı ve kağıdın renklerinin zamanla solduğu dikkati çekmektedir. Eserin arşiv numarası "43 Ze 143" dür.



Fotoğraf 9. "Behcetül-fetava" isimli yazma eserin iç kapağı

Fotoğraf 10’da yer alan örnek, 18. yüzyıla tarihlendirilmekte ve “Tefsir-i Ebül-Leys” şeklinde isimlendirilmektedir. Tefsir konusunda yazılmış olan eserin iç kapağı “ebru” ile süslenmiştir. Söz konusu eserin Yazma Eserler Kurumu arşiv numarası “43 Ze 19” dur. **“Battal ebru”** tekniğinde uygulanmış olan “ebru”nun yapımında oksit kırmızı, oksit yeşil, oksit sarı, açık mavi ve beyaz renkli toprak boyalar kullanılmıştır.



Fotoğraf 10. “Tefsir-i Ebül-Leys” isimli yazma eserin iç kapağı

3. Sonuç ve Öneriler

Kütahya İli Tavşanlı İlçesinde bulunan Tavşanlı Zeytinoğlu İlçe Halk Kütüphanesinde yürütülen bu araştırmada, “Ebru” ile ciltlenmiş (süslenmiş) el yazması eser ciltleri incelenmiştir.

Türkiye Yazma Eserler Kurumu Başkanlığı arşiv envanterlerinde bulunan bilgiler doğrultusunda; el yazması eserler tarihlendirilmiş ve ait oldukları dönemler tespit edilmiştir. Arşiv envanterlerinde yer verilere göre incelenen 10 adet eserin; 6 adeti 18. yüzyıla, 2 adeti 17. yüzyıla ve 1 adeti 16.yüzyıla tarihlendirilmekle birlikte 1 adet eserin (fot.4) ait olduğu dönem kesin olarak tespit edilememektedir. Bu veriler, söz konusu eserlerin Osmanlı Dönemi’ne ait olduklarını ve bu bakımdan kültürel, tarihsel ve sanatsal bakımdan milli miras değerinde olduklarını ortaya çıkarmaktadır.

Araştırma kapsamında incelenen yazma eserlerin ciltlenmesinde, bir başka deyişle süslenmesinde kullanılan “ebru” örnekleri; uygulanan “ebru” teknikleri ve kullanılan renkler açısından incelenmiş ve eserler fotoğrafları ile belgelenecek bilgi verilmeye çalışılmıştır. İncelenen “ebru” örnekleri, yapımında uygulanan teknikler açısından incelediğinde; **“hatip ebru”**, **“battal ebru”**, **“şal ebru”**, **“gel-git ebru”** ve **“dalgalı ebru”** şeklinde isimlendirilen “ebru” tekniklerinin uygulanmış olduğu tespit edilmiştir. Bu örnekler, asırlar öncesine uzanan köklü geçmişi ile Geleneksel Türk

Ebru Sanatının ulaşılmış olduğu seviyeyi ve bu sanata gönül veren, icra eden ve eşsiz güzellikte eserler üreten sanatçıların sanat gücünü, üslubunu temsil etmesi, gözler önüne açısından önem taşımaktadır.

Geçmişten günümüze ulaşan ve kültür-sanat hazinesi niteliğinde olan, Yazma Eser Kütüphanelerinde, çeşitli arşivlerde, özel koleksiyonlarda, müzelerde ve aynı zamanda yurt dışında bulunan müzelerde korunan, saklanan değerlerimizin yerinde tespit edilmesi, incelenmesi ve belgelenmesine yönelik çalışmaların yapılmasının önemli olduğu düşünülmektedir. Yüzyıllardır sahip olduğumuz, Türk Kültürünü ve Türk Sanatını temsil eden kıymetli ve nadir eserlerin tespit edilmesi ve belgelenmesi yönünde yapılacak nitelikli ve doğru çalışmaların; milli değerlerimizin tanıtılması, gelecek nesillere aktarılması ayrıca bu alanda çalışan kişilere kaynak teşkil etmesi bakımından önemi büyüktür.

KAYNAKLAR

- Acar, M. Şinasi. Tavşanlı Zeytinoğlu Halk Kütüphanesi, İstanbul: Zeytinoğlu Eğitim, Bilim ve Kültür Vakfı Yayınları, 2007.
- Bektaşoğlu, Mustafa. Anadolu'da Türk İslam Sanatı, Ankara: Diyanet İşleri Başkanlığı Yayınları, 2009.
- Çelebi, Katip. Ebru Sanatı "Suda Sonsuzluğa Açılan Pencere", İstanbul. 2013.
- Çoktan, Ahmet. Türk Ebru Sanatı, İstanbul. 1992
- Derman, Uğur. Türk Sanatında Ebru, İstanbul: Ak Yayınları. 1977.
- Derman, Uğur. "Ebrunun Yapılışı ve Çeşitleri", Bilim ve Teknik Dergisi 316 (1994): 56.
- Kuşoğlu, M. Zeki. Dünkü Sanatımız- Kültürümüz, İstanbul: Ötüken Neşriyat Yayınları. 1994
- Tanarşlan, Timuçin. "Bir Ebrucu Gözüyle Ebru". Antika Dergisi 36 (Nisan 1988): 12-18.
- Yazan, Işık. "Ebru Sanatı". Antika Dergisi 14 (Mayıs 1986): 40-45.