

## ARSLANTEPE’DE (3500-3900 MÖ) STOK VE EMANET MAL UYGULAMALARI

Doç. Dr. Yusuf Cahit ÇUKACI<sup>1\*</sup>

### ÖZ

*Bu çalışmada arkeologların çıkardıkları bulgular ve bilimsel yöntemlerle yaptıkları tarihlendirme çalışmaları ile birlikte tarihçilerin elindeki diğer belgelerin birleştirilmesi sonucunda ilgili bilim dallarının sistematığına göre derlenen verilerin muhasebe bilim insanlarının kullanımına sunabilmek amacıyla devlet uygulamalarından biri, belki de ilklerinden biri, olan Arslantepe (Malatya) yerleşim alanındaki bulguların muhasebe bilimiyle ilişkilendirerek yazının (kaydın) olmadığı bir dönemde ilgili kişilere bilgi üretebilmek amacıyla nasıl bir çalışma yapıldığı konusunda bilgi sunulmaya çalışılmıştır. Devlet uygulamalarının ilklerinin kurulduğu bölge olan Mezopotamya ile Arslantepe’nin tarihi ilişkileri incelendikten sonra arkeolojik bulgulardan Arslantepe’de uygulandığı varsayılan mal stoklama, kontrolü yöntemi ve uygulandığı düşünülen mühür sistemi tartışılmıştır.*

**Anahtar Kelimeler:** Arslantepe, Muhasebe Tarihi, Mal Stoklama Tarihi

### STOCK AND ENTRUSTED GOODS PRACTICES AT ARSLANTEPE (3500-3900 BC)

#### ABSTRACT

*In this study, it is aimed to bring the data, collected from the findings and dating studies of archaeologists about civilization Arslantepe –where the formation of civilization thought to have begun between 3500-3900 BC- combined with other documents in the hands of historians according to the systematic of relevant sciences, into the use of accounting science people.*

*The study aims to give information about the study which has been done in order to generate information to the relevant parties by linking the findings of the area which is one of the practices of the state, perhaps one of the firsts, with the science of accounting, before the invention of writing.*

*After examining the historical relationships between Mesopotamia and Arslantepe – the region of the firsts of state practices-, goods storage, inventory control method and the seal system which are assumed to have been practised in Arslantepe are discussed.*

**Key Words:** Arslantepe, Accounting History, Goods Storage Date

<sup>1</sup> İnönü Üniversitesi İktisadi ve İdari Bilimler Fakültesi İşletme Bölümü Öğretim Üyesi  
yusuf.cukaci@inonu.edu.tr

## GİRİŞ

İlk muhasebe kayıtlarının ne zaman ve hangi medeniyet tarafından kullanıldığı yolunda kesin bir bilgi mevcut olmamakla beraber, genel eğilim, muhasebe tarihinin (bu yıllara ait yeteri derecede destekleyici bulgu yer almamakla beraber) ilk önce Asurlardan başladığı ve buradan Mısır'a geçtiği iddia edilmektedir (Avder, 2013: 1). Tarihte ilk envanter işlemlerinin Mısır'da mal takibi amacı ile yapıldığı özellikle gıda maddelerinin alım satım işlemlerinin kayıt edilmeye başlanması ile Eski Mısır'da muhasebe düzeninin periyodik envanter yanında günlük kayıtlar ile de oluşmaya başladığı kabul edilmektedir. Mezopotamya uygarlıklarında ise, özellikle eski Babil'de, eski Mısır'dan farklı olarak, muhasebenin zaman ile bağlantısının kurulmuş olması ve kayıtlar ile olayların oluşum zamanlarının birlikte değerlendirilmesi söz konusudur. Eski Babil'de bir malın türü, sayısı ve alan satanın isimleri dışında, teslim tarihinin de kil levhalara yazıldığı görülmektedir. Eski İran'da muhasebe, ücretlerin, para veya mal ile ödenmesinin kayıt edilmesi şeklinde ortaya çıkmıştır. Ayrıca Pers İmparatorluğu'nda topraklarının genişliği sebebi ile orduların beslenme ve giyecek ihtiyacının karşılanması sırasında, denetim aracı olarak yine muhasebe kullanılmıştır. Eski Yunan medeniyetinde, muhasebenin önemi, sikke paranın kullanılması ile çok farklı bir boyuta taşınmış, envanter işlemleri maddi sorumluluk doğuran işlemler olarak ortaya çıkmıştır. Devlet Muhasebesi eski Yunan medeniyetinde daha çok ön planda yer almış, devletin varlıklarının kayıtları, halktan seçilen kişilerce yapılmıştır. Orta Asya, Anadolu ve Avrupa'da kurulmuş 16 Türk devletinden en eski olanlarında (Büyük Hun İmp. Batı Hun İmp.) gerek Orta Asya bozkırlarında yaşanan göçebe hayat ve ticaretin Türk'ler arasında yaygınlaşmaması sebebiyle muhasebe ile ilgili her hangi bir belgeye rastlanmamaktadır. Eski Türk Devletlerinde ilk yazılı belgelere Göktürk Devleti'nde rastlanmaktadır. Göktürkler, Çin, İran ve Hindistan ile ekonomik ilişkiler kurmuşlar, ipek, kumaş ve hayvan ticareti yapmışlardır. Ancak yine de Göktürkler göçer bir millet olduğundan ve yerleşik düzenin sağladığı belirli bir ekonomik düzen gelişmediğinden ihtiyaçlarını hala savaş ganimetleri ve avlanarak sürdürmüşlerdir. Bu sebeple bu dönemden her hangi bir kayıt, günümüze ulaşmamıştır (Avder, 2013: 4-6). Tüm bu gelişmeler ve zorlamaların sonucunda muhasebe tarihçilerinin birçoğu yazının ve rakamların icadını muhasebeye bağlamakta; yazı ve rakamların insanların muhasebe(-hesaplaşma) ihtiyacından doğmuş ve gelişmiş olduğunu ileri sürmektedir (Can, 2008: 1).

Bu çalışmanın amacı, Arslantepe'deki tarihi kalıntılarda ortaya çıkarılan malların, tüketim veya ticaret için stoklanması, stoğa giriş-çıkış işlemlerinin izlenmesi, malların güvenliğinin sağlanması, kayıt sisteminin ortaya çıkarılması gibi işlemlerin günümüz muhasebe uygulamalarıyla ilişkisini kurmak ve açıklamaktır. Ayrıca buna ek olarak Arslantepe uygulamalarıyla, günümüz muhasebe uygulamalarını temellendirmeye çalışmaktır.

## 1. MALATYA'NIN (ARSLANTEPE) TARİHSEL BAĞLARI

Arslantepe tarihinin Mezopotamya ile ilişkili olduğu ve burada yaşayan insanların (transkafkasya etkisi dışında kalanların) Mezopotamya ilişkili olduğu sanılmaktadır. Mezopotamya tarihine bakıldığında; MÖ 4. ve 3. Binyılda Sümerliler ve Kent Devletleri, MÖ 3. Binyılda Akadlar (Doğu Samiler), MÖ 2. Binyılda Babiller (Doğu Samiler-Amurular-klasik çağlarda Babil ülkesi adıyla bilinen Sümer Mezopotamya'nın aşağı yarısın-

dan oluşur (Kramer, 2002: 13). MÖ 1. Binyılda Asurlular ve Aramiler, MÖ 2. Binyılda Hitiler (Anadolu) ve Kaslar-Gutiler (Zagros Dağlarında) Mezopotamya tarih sahnesinde ulaşılabilen tabletlerden elde edilen bilgiler ışığında medeniyet teşkil ettikleri görülmektedir (Kaplan, 2010: 3). Mezopotamya ikliminin ve coğrafi etkisinin sonucu olarak Güney ve Kuzey Mezopotamya olarak ikiye ayrılmaktadır. Güney Mezopotamya'nın Kuzey Mezopotamya'ya göre ova biçiminde olması ve tarıma dayalı bir yaşama sahip olmaları, kereste ve maden ihtiyacının kuzey Mezopotamya'dan karşılanması gereksinimini ortaya koymuştur. Kereste, sazlıklardan toplanan kamışların kille sağlamaştırılması sonucunda ikame edilirken, özellikle sulama problemleri nedeniyle yakın siteler arasında çıkan savaşlarda kullanılan savaş araçlarının yapımı için gerekli olan maden ihtiyacının kuzeyden temin edilmesi bir zorunluluk haline getirmiştir. Bu ve benzeri nedenler, Güney Mezo-



potomya'nın Kuzey'le ticaret yapmasını neredeyse zorunlu kılmıştır. Dicle (İdiglat) ve Fırat (Purattu) nehirlerinin geçmesiyle bir bütün ova görünümünde olan "Güney Mezopotamya" dağlık olan "Kuzey Mezopotamya"ya karşın daha verimli ve alıvyonel bir toprak yapısına sahip olduğundan yerleşimin ve medeniyetin başlangıç noktası olarak görülebilmektedir. Eski Mezopotamya tarihi ve uygarlığı; tek bir kavim tarafından yaratılmamıştır. Tersine Asya kökenli Sümerler'in attığı sağlam kültür temelleri üzerine, Sami kökenli kavimler de (Asurlular vb) teşkilatlı mükemmel yapılar kurmuşlar daha sonra Babil ve Orta Asur Devletleri de bu kültürel mirası (medeniyeti) devretmişlerdir. Yaşanan göçler ve zorunluluk haline gelen ticaretin etkisiyle Anadolu toprakları üzerinde Mezopotamya ilişkili olduğu kabul edilen birçok yerleşim yeri ve site devlet-şehir yapılanmaları ortaya çıkmıştır.



Mezopotamya'ya ilişkin bilgilerin çoğu Kayseri yakınlarındaki Kültepe harabelerin (yaklaşık 21.000 çivi yazısı tablet)'den elde edilmektedir (Cancık-Kirschbaum, 2004: 41).

Yararlanılan kuramlara eleştirisel bir gözle bakılması durumunda Ya-kındağ'daki devletli toplumların oluşma süreçlerinin daha derin bir çözümlemeden geçirilmesine ola-

nak vermiş, öteden beri çalışmaların çekirdeği olarak alınan Aşağı Mezopotamya'ya göre

çevresel sayılan Suriye-Anadolu ve Kuzey Mezopotamya yörelerinde yoğunlaştırılan kazılar “devletin başlangıç dönemi” ile ilgili birçok gerçeği aydınlatmıştır. Mezopotamya devleti modelinin çerçevesi içinde yer alan bu gerçekler o modeli zenginleştirmekle kalmayıp aynı zamanda sadece bir bölümü birbiriyle çakışan çeşitli oluşumlar gösterirler. Mısır’daki yapılanmanın farklılığı nedeniyle hariç tutulması durumunda devletin doğuşunun Mezopotamya dışında da aranması gerektiği sonucu ortaya çıkmaktadır (Frangipane, 2002: 15-17).

Besinin birinci kaynağı olan tarımsal hasadın yılın aynı zamanına rastlaması, ayrıca bu işin elbirliği ile yürütülmesi topluluk içinde ileri bir işbirliğini ve toplanan besinlerin zaman içinde yayılarak tüketilmesini sağlayacak bir ambarlama yapısı da gerekir (Frangipane, 2002: 45). Devlet olmanın sonucu olarak devlet için çalışanların ortaya çıkması ve devletin bazı görevleri yerine getirmesi zorunluluğu nedeniyle bu çalışanlara emeklerinin ödenmesi gerekmektedir. Yaşamın besine dayalı olduğu o dönemlerde karşılık olarak ödenecek iaşenin (kumanyanın) depolanması da bir zorunluluk olmaktaydı. O dönemin düzenli toplumlarında olduğu gibi Sümer sitelerinde de uygulana rejimin gereği olarak mabet ekonomisi sisteminde mabet depolarına giren ve çıkan mallar kaydediliyordu.

## 1. ARSLANTEPE

Malatya’nın 7 Km kuzeydoğusunda, Fırat Nehrinin (Karakaya Baraj Gölü) batı kıyısı yakınındaki Orduzu Beldesinde yer alan Arslantepe Höyüğü 30 metre yüksekliğindedir. MÖ 5000 yıllarına tarihlenen yerleşim görmüş-Roma Köyü ve (mezarlık) olarak (2002: 4). Milattan liliği döneminde tepe’ye de göçler sistematik (devlet) bu bölgede gerekli ilişkin düzenlenmesi olan bir otoritedir. Diğer bir görüş min Mezopotamya insanlar tarafından



rından MS 11 yüzyıla kadar tür. MS 5-6 yüzyılları arasında daha sonra Bizans Nekropolü kullanılmıştır (Frangipane, önce yaşanan insan hareket-Mezopotamya’dan Arslan-olmuş ve buraya yerleşenlerin bir yaşamlarının olduğu ve olan ürünlerin stoklanmasına lerin arkaik bir devlet yapılan-teyle yapıldığı düşünülmekte-ise burada oluşturulan siste-etkisinde kalmadan yerleşik oluşturulduğu biçimindedir.

Yaşanan gelişim ve değişimler; önemli büyüklükte kentsel toplaşmalara tanık olur, gücün bulunduğu yer anıtsal büyüklük ve yeni bir görkem kazanırken malların ve merkezden denetlenen etkinliklerin de bir araya geldiğini görürüz. Bu büyük gelişmenin arkeolojinin sitelerin çoğunda belgelendiği gibi şöyle sonuçları olmuştur (Frangipane, 2002: 207);

- Üretimin büyük ölçüde yayılması,
- Mühür ve başka yönetim araçlarının kullanılması,
- Yiyeceklerin dağıtımında kullanılan kapların seri üretiminin (günün koşullarına göre) yapılması,

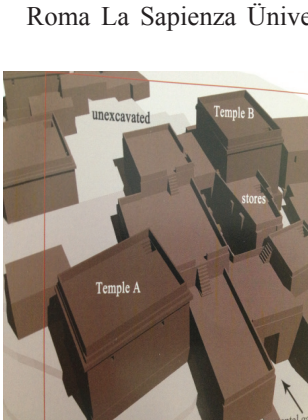
- Metal ve başka saygınlık belirtisi olan malların üretiminde ve el sanatlarında önemli ölçüde gelişmesi,
- Yazının doğuşu

Arslantepe sitinde yukarıda sayılan belirtilerin neredeyse tamamı yaşanmış ancak yazının kullanımına ilişkin herhangi bir belirtiyeye rastlanılmamıştır.

Arslantepe'de arkeoloğların elde ettiği veriler doğrultusunda yapılan tarihlendirmelere göre MÖ 4300-3900 tarihlerine gidilmekte ve bu tarihlendirme Mezopotamya'da ki Ubaid Dönemi sonrasına denk gelmektedir (Frangipane, 2002: 7).

### 3.ARSLANTEPE KAZILARI, MÜHÜRLERİ VE STOK UYGULAMALARI

#### 3.1.Arslantepe Kazıları



Roma La Sapienza Üniversitesi'nden 50 yılı aşkın bir süredir Prof. Dr. Marcella Frangipane tarafından daha önceki kazı ekibinden devralınarak yapılan kazılarda; Höyükte yapılan kazılar sonucunda MÖ 3600-3500'lere ait tapınak, MÖ 3300-3000 yıllarına ait bir kerpiç saray, 2000'i aşkın mühür baskısı, seramik eserler, kaliteli metal eserler bulunmuştur. Höyük içerisinde daha önceki dönemde inşa edilmiş ve "C Tapınağı" olarak isimlendirilen kısım daha sonraki dönemlerde inşa edilen "A Tapınağı" ve "B Tapınağı"na göre biraz daha büyük bir yapı olarak inşa edilmiştir. Höyüğün üst kısımlarında inşa edilen yapılar aşağıda inşa edilen yapılardan daha nitelikli yapılar olduğundan buralarda aristokratların (Yöneticilerin) ya da din adamlarının oturdukları tahmin edilmektedir. Daha sonraki dönemlerde inşa edilen tapınakların arasında ise depolar konuşlandırılmıştır (Frangipane, 2002: 7).

#### 3.2. Arslantepe Mühürleri

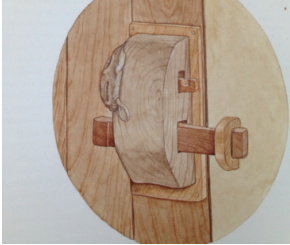
Bir kimsenin, bir kuruluşun adının veya unvanının tersine kazılı bulunduğu, metal, lastik vb. malzemeden yapılmış araç, damga, kase (TDK Sözlüğü) biçiminde tanımlanan mühürün uygulamaları çok kıymetli sayılan lacivert taşlar ya da adi taşlar üzerine ve killerden yapılan (silindir) uygulamalarına Mezopotamya'da rastlamak mümkündür (Kınal, 1983:39.). Arslantepe Höyük'te kullanılan mühürler M.Ö 3000-3300 yıllarına ait olan saray kompleksi içerisindeki, A tapınağı, güneydeki depo odası ve bu depo odalarının karşısındaki arşivde bulunmuştur. Yaklaşık iki bin adet mühür baskısı arşiv şeklinde ortaya çıkarılmıştır. Yazının ve tabletlerin olmadığı bir dönemde, bu mühürlere rastlanması



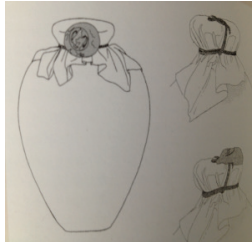
Arslantepe'nin konumu itibariyle oldukça önemlidir. Çoğunlukla damga mühür şeklinde olan Arslantepe höyük mühür baskıları kullanım amacı olarak yazının olmadığı dönemlerde bugünkü muhasebe terminolojisi ile ilgili kayıt tutma, kayıt altına alma, sahipliğin, mülkiyetin tespiti ve koruma işlemini gerçekleştirmek amacıyla kullanılmıştır. Çeşitli gıda maddelerinin depolanması için kullanılan seramik küplerin, kumaş çuvalların ve ağaç dallarından yapılmış sepetlerin iple bağlı ağızlarının mühürlenmesinde kullanıldığı düşünülmektedir. Mühürlerin arkalarındaki ip izleri ve kapların bıraktıkları doku izleri bunu kanıtlar niteliktedir. Ağaç izlerine bakıldığında depo kapılarının mühürlenmesinde kullanıldığı, ayrıca şişe şeklindeki formlarda tıpa olarak ta kullanıldığı düşünülmektedir (Ercan, 2007: 7-15). Mühürlerin bireyden ziyade çekirdek aileleri temsil etmektedir. Böylece bir sonuca varılmasının sebebi; açılan her mezarda mührün olmayışı, mührün sadece aile bireylerinden birisiyle gömülme ihtimalini akla getirmektedir (Frangipane, 2002: 98). Tarımsal artı ürün ile seramik üretiminin merkezileştiği, kayıt amacıyla etkin bir mühürleme sisteminin ve yüksek bir bürokrasinin olduğu, güçlü dini, siyasi ve ekonomik kurumları olan Arslantepe Höyük'te kullanılan mühürler M.Ö3000-3300 yıllarına ait olan saray kompleksi içerisindeki, A tapınağı, güneydeki depo odası ve bu depo odalarının karşısındaki arşivde bulunmuştur. Yaklaşık iki bin adet mühür baskısı arşiv şeklinde ortaya çıkarılmıştır.

Mühür baskılarının kullanıldığı alanlar;

- Depo kapları,



- Saray kompleksindeki seramik kapların ağızları,



- Ahşaptan yapılmış saklama kapları,
- Kumaştan yapılmış saklama kapları
- Ağaç dallarından yapılmış saklama kaplarında mühürleme sistemi olarak kullanılmıştır.



Arslantepe'de bulunan mühür baskılarının boyutları 3cm-15cm arasında değişmektedir. Tasarlanan mühürlerin biçimleri silindir, kare, yuvarlak şeklindedir. Mühürlerde işlenen figürler dişi kalıp sisteminde hazırlandığı, baskıdan net çıkmaları için özenle oyulduğu görülmektedir. Bir kısım mühür baskılarında tek mühür izi, bir kısmında ise aynı mührün ya da değişik mühürlerin birkaç defa dağınık şekilde basılmış izleri görülmektedir. Arslantepe'de ki ve diğer kazılarda bulunan mühür baskıları pişmemiş kil üzerine uygulan-

mıştır. Uygulandıkları yerler dikkate alındığında bu mühür baskılarının pişmiş olarak uygulanmasının mümkün olmadığını anlaşılmaktadır. Diğer kazıları da dikkate aldığımızda şimdiye kadar ele geçen mühür baskılarının bir bölümünün pişmemiş veya yarı pişmiş, bir bölümünün ise pişmiş halde bulunduğu görülmektedir. Tam pişmiş olanların dayanıklı ve kalıcı bir arşiv olarak saklamak amacıyla bilinçli pişirildiği, yarı pişmiş olanlarında ya pişirmenin istenen nitelikte gerçekleştirilemediği ya da bulunduğu yerin yangın geçirmiş olma ihtimali olabileceği düşünülebilir. Arslantepe'de de çıkan mühür baskılarında bilinçli pişirmenin yapılmadığı gözlemlenmektedir. Yarı pişmiş olan mühür baskılarının da yangında bu özelliği aldığı güçlü bir ihtimaldir. Tam pişmiş veya yarı pişmiş mühür baskılarında pişirmeden gelen hataların görülmemesi, mühür topraklarının dağılmadan bağlayıcı özelliğini koruyarak kalması kullanılan kilin özenle seçilmiş olduğunu göstermektedir. Pişmemiş olan mühür baskı kilinin de yine kuruyunca dağılmadan kalması belki de seramik kapların üretiminde kullandıkları kil ile mühürlenmede kullandıkları kilin aynı özelliği taşıdığına veya aynı hammaddeyi kullandıklarının bir göstergesidir. Arslantepe mühür baskıları üzerindeki zengin tasvirler ile Arslantepe'nin ekonomik, sosyal, dini, bölgenin hayvan çeşitliliği, bitki örtüsü hakkında bilgi edinmemizi sağlamaktadır. Bu mühür desenleri incelendiğinde işleyen kişilerin alanlarındaki profesyonellikleri, yetenekleri, estetik kurgulama güçleri de anlaşılmaktadır. Arslantepe'de ki çevresel etkenler, yaşam ve yönetim tarzı, incelendiğinde mühürlerin büyük bir bölümünün burada yapıldığı, bir bölümünün ise ticari hareketlilik yoluyla buraya geldiği düşünülmektedir (Ercan, 2007: 7-15).



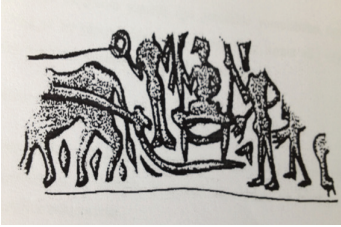
Mühür üzeri betimlemelerde öncelikle çeşitli kompozisyonlarda, özellikle tüm Mezopotamya'da çok yaygın bir betim olan birbirlerine karşıt konumda hayvanlar görülür, fakat hayvanlar Mezopotamya örneklerinde olduğu gibi sırt sırta değil ancak bacak bacağı ters olarak betimlenmiştir. Aynı biçimde, Mezopotamya'da silindirik mühürlerde pek yaygın olan çuval ve küp taşıyıcıları da Arslantepe'de karşımıza damga mühürlerde çıkar. Çok daha az sayıda olan silindirik mühürlerde genellikle hayvanlı sahneler betimlenmiştir,

tek bir örnek dışında öykü anlatır nitelikte hiçbir sahneye rastlamayız; o tek örnekte kızağa binmiş önemli bir kişinin peşinde başka insanların art arda gittiği görülür ve bu, biçem de olmasa da ikonografik öğelerde, bir Uruk mühründe görüp dinsel-törenselleştirilmiş harman dövme sahnesi olarak yorumladığımız betimin aynıdır. Bu mühür, Uruk'un büyük kentsel merkezinden gelen benzer motiflerle ilişkilendirilebilecek ve örnek oluşturan az sayıda başka simgesel öğe ile birlikte ele alınmalıdır, bunlar, hep birlikte, betimlerin iktidarı simgeleyen ve güçlendiren seçkinler düzeyinde dolaşımını bir kez daha vurgular (Frangipane, 2002: 284).



Mühür baskılarının geneline bakıldığında her birinin farklı desenlerde yapıldığı görülmektedir. “Her ürünün üzerinde farklı mührün baskısını taşıyan mühür baskıları, ürünün üzerindeki kontrolün göstergeleridir. Cretuların (malların/eşyaların depolanması veya taşınması sırasında kontrolünü sağlayabilmek için yazının icadından önce kil üzerine kişileri belirtmek için yapılan mühür uygulamaları) üzerinde bulunan çok sayıdaki farklı mühür baskısı, yerleşmede tek bir görevliden ziyade çok sayıda görevli

topluluğuna ve bürokrasiye işaret eder. Oluşturulan mühür kompozisyonlarında ağırlıklı olarak hayvan ve insan soyutlamaları görülmektedir. Bazı mühürlerde geometrik biçimlerde dikkat çekmektedir. Kompozisyonu tamamlayan soyut biçimlere bakıldığında hayvanların boynuz, kuyruk ve ayaklarından türetildiği anlaşılmaktadır.



Kompozisyonlarda denge, estetik ve hareketlilik gibi sanatsal kavramların dikkate alınarak figürlerin işlendiği gözlenmektedir. Mühürlerde kullanılan figürlerin ağırlıklı olarak hayvan soyutlamalarından oluşması belki de yörede bu kadar çoklukta ve çeşitlilikte hayvan türünün olmasından, insanların bu hayvanlarla sürekli karşı karşıya olmalarından, bunlarla mücadele etmelerinden ve bu hayvanların bir bölümünü gündelik işlerinde kullanmalarından dolayı mühürlere yansımış olabilir.

Asırlar boyu insan psikolojik olarak hayvanlardan faydalanmıştır. Mitolojik inanışında; gerek gücünü veya sevgisini, gerekse korkularını yansıtmada birer sembol olarak kullanmıştır. İnsan hayvanla olan mücadelesini resmederek onu yenebileceğini düşünmüş, bunu bir tabu olarak kabul etmiştir. Bazı topluluklar hayvanı kutsallaştırmış onu öldürmenin uğursuzluk olduğunu düşünmüş, bazıları kutsal sayıp heykellerini yapmıştır (Ercan, 2007: 15-23).

Bu mühür baskılarını üzerlerindeki kompozisyonlardan yola çıkarak farklı konulara göre de değerlendirebiliriz (Ercan, 2007: 16).

- a- Bir olayı, olguyu, bir ritüeli anlatan mühür baskıları,
- b- Hayvanların kendi aralarındaki mücadelelerini, oyunlarını, güç gösterilerini anlatan mühür baskıları,
- c- İnsanların hayvanlarla mücadelesini veya hayvanlara karşı olan hâkimiyetini sem-



bolize eden mühür baskıları,

d- İnsanların gücünü, kurdukları düzeni, sistemi, sosyal yaşantısını anlatan mühür baskıları

### 3.2.1.Arslantepe Mühürleri ve Muhasebe Uygulamaları

Arslantepe'de stok alanında bulunan mühürler muhasebe açısından iki konuda hizmet etmek için kullanılmış olabilir.

1. Stok kabının içindeki malın kime ait olduğunu saptamak için,
2. Stok kabının içindeki malın ne olduğunu belirlemek için.

Arslantepe'de sadece mal stoklamak için yaşam mekanları arasında ayrı bir yer ayrılmıştır. Malın kalitesinin bozulmadan korunması için bu yerde (kral, bürokratlar, din adamları ve diğer oturanların yaşam alanlarından daha farklı odalarda) uygun koşullar oluşturulmuştur. Ayrıca malların güvenli bir şekilde stoklanması için kapı kilit sistemi (açma-kapama işleminin kontrol altına alınabilmesi için açılması durumunda tekrar yetkili kişi tarafından kapatılması gereken mühür sistemi) oluşturulmuştur.

Aşağıda açıklanacağı gibi mühürlerin üzerindeki insan ve hayvan figürleri malın sahibini çağrıştıran bir simgeyi ifade etmektedir(mühürlerin kişiyi temsil etmekten öte her mezarda bir mührün çıkmaması gibi gerekçelerden dolayı, bir aileyi temsil ettiği düşünülmektedir). Örneğin; taç resmi taşıyan mührün bulunduğu kabın içindeki malın krala ait olduğu gibi.

Bunun yanında geometrik şekillerin bulunduğu mühürlerde kabın içindeki malın miktarını belirlemek için kullanılmış olabilir. Mühürdeki şekil sayısı kaptaki mal miktarını belirtmek için kullanılmış olabilir.

Arslantepe'de bulunan bu mühür baskılarında kullanılan figür ve desenleri üç grupta toplayabiliriz. İnsan figürleri, hayvan figürleri ve geometrik desenler(Ercan, 2007: 16-39).

#### 3.2.1.1.İnsan Figürleri



İnsan figürleri hareketli olarak işlenmiştir. İnsan figürlerini kullanarak oluşturulan kompozisyonlarda dini ritüellerin, güç gösterilerinin veya bir yaşantı tarzının yansıtılması algılanmaktadır. Kompozisyonlarda insan figürleri sadece dış hatlarıyla işlenmiştir. El parmakları belirtilmiş, ayak parmakları ise belirtilmeyip sadece genel hatlarıyla soyutlandığı görülmektedir. İnsan figürlerinin işlendiği mühürlerde kompozisyonlar oluşturulurken hayvan, ağaç ve geometrik elamanlarda kullanılmıştır. Bu biçimlerin bir kısmı anlatılmak istenen konu gereği, bir kısmı da kompozisyonda görselliği tamamlamaları için

kullanıldığı düşünülmektedir. Kompozisyonlardaki insanların birlikte resmedilmesi sanki Arslantepe’de sosyal hareketliliğin, işgücü organizasyonunun, seri üretimin, iş bölümünün ve birlikte çalışma organizasyonunun yansıması gibi düşünülebilir.

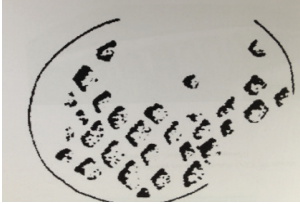
### 3.2.1.2.Hayvan Figürleri



Mühürlerde daha çok; Geyik türleri, yaban keçisi, koyun, kedi, köpek, kus, yılan, arslan, kaplan, ceylan, antilop, sığır vb. hayvanların resmedildiği görülmektedir. Mühürlerde görülen geyik figürlerinin daha çok estetik ve ergonomik bir yapıya sahip olan boynuzları ön plana çıkarılarak bazen abartılı bir şekilde işlenmiştir. Buda yapılan mührün daha estetik ve hareketli görünmesinde etken olmuştur. Bazı biçimlerin mühür yüzeyine işleniş tarzı onun üç boyutlu olarak algılanmasını sağlamıştır. Kus figürlerinin kanatları soyutlanarak abartılı biçimde işlenmiş ve bulunduğu kompozisyona hem hareketlilik hem de biçim zenginliği

katmıştır.

### 3.2.1.3.Geometrik Desenler;



Mühürlerdeki kompozisyonlarda baklava dilimi, kare ve taç biçimleri görülmektedir. Biçimlerin bazıları birim tekrarı halinde kullanılarak kompozisyonlar oluşturulmuştur.

## 3.3. Stok Takibine İlişkin Muhasebe Uygulamaları

Bulunan yerlerin ortak depolama/kullanım alanı olduğuna ilişkin belirtiler;

- Genel yerleşim alanı içindeki diğer yerleşim yerlerinden(ev vb) farklı bir büyüklükte bir ya da birden fazla yapının olması,
- Kömürleşmiş(analiz sonuçlarına göre tahıl olan) kalıntıların olması,
- Büyük çanak çömleklerin ve yumurta şeklindeki bullaların (**Bulla:** Mühürlerin kil üzerine baskısı mühür baskı kalıplarını yapmak için genellikle yontulabilen özellik taşıyan kayalar, yumuşak bir yapıya sahip çeşitli ağaçlar (kiraz, armut vb.) veya çamurdan şekillendirilip pişirilmiş seramik malzemeler kullanılarak yapılan mühür uygulamaları)diğer yapılardan ayrı özellik gösteren (yer döşemesi, duvar izolasyonu) bölümlerde yer alıyor olması,
- Bu bölümlerin tavanlarının diğer bölümlere göre daha alçak olması nedeniyle buralarda yaşamın çok mümkün olmaması gibi nedenlerden ötürüdür.

Sümerliler, Akadlar(Doğu Samiler), Babiller (Batı Samiler), Asurlular, Aramiler ve Kaslar Gutiler birbirinden izole olmuş toplumlar olmadıklarından arkeologlar ve tarihçiler tarafından ortaya konulan (iddia edilen) bir çok uygulama benzerlik (tıpa tıpa örnek biçiminde) göstermektedir. İnşa edilen binaların tamamının bir depo (silo) olarak kullanıldığına ilişkin bir bulgu yer almamaktadır. Ancak Arslantepe'de yerleşim alanının bir odası tamamen stoklanan mallar için ayrılmıştır. Genellikle yapılan saklamalar mekanın ve depolanacak emtianın niteliğine göre;

- Seramik kaplar,
- Ahşaptan yapılmış saklama kapları,
- Kumaştan yapılmış saklama kapları
- Ağaç dallarından yapılmış saklama kapları (sepet, sele biçiminde) biçiminde rastlanmaktadır.

Bu kaplarda saklanan malların tüketim veya ticaret için stoktan çekilirken FİFO (İlk Giren İlk Çıkar) envanter değerlendirme yönteminin kullanılmış olacağını düşünüyoruz. Bozulma ihtimali olan gıda maddelerini insanlar o dönemde bile bu değerlendirme yöntemiyle stokta takip ettiklerini düşünüyoruz.

Arslantepe'de ki ekonomik merkezleşme, herhalde malların depolanmasını öngördükten başka, bunların pek kalabalık olan ve devlet hiyerarşisi için çalışan çeşitli birey ya da birey gruplarına yönetim denetimi altında yeniden dağıtımını öngörmüş olmalıydı. Bunu orada bulunmuş olan iki ambar yerindeki bol malzemenin çeşitliliğinden anlıyoruz. Bu malzemenin incelenmesi bizi bu ambar binalarından içinde büyük kaplar bulunan mal depolama, ikincisinin de dağıtım işlerine ayrıldığı varsayımına götürür. İkinci ambar konusunda böyle düşünmemizin nedeni, burada daha az kap, fakat seri olarak ve kesik koni biçiminde tornayla üretilmiş yüzü aşkın sayıda ve yemek dağıtımında kullanıldığını sandığımız kase ile üzerlerinde 30 ayrı mührü ait baskı bulunan 130 tane cretula olmasıdır. Cretulalar küplerin yakınında yani odanın bir köşesinde bulunmuştur. Bundan da cretularların önce o noktada bir süre biriktirildikleri sonra tümünden atıldıkları sonucu çıkarıyoruz. Söküldükten sonra bir süre de olsa bir süre saklanması cretularların yapılan işlemlerin bellekte tutulmasında, hele henüz yazı ortada yokken, yüklendiği belge işlevi konusunda bize önemli bir bilgi verir. Bu işlevin daha iyi bir kanıtını ana koridorun ambarların karşısına düşen bir yerinde duvara oyulmuş dikdörtgen biçimi bir kovukta üst üste birçok katman oluşturmuş durumdaki atık yönetim malzemesinde görürüz. Burada 5000 kadar cretula parçası vardır ve bunların 1800 kadarında mühür baskıları fark edilmektedir. Yukarı katmanlara taşınabilir kaplar, en çok da küpler bir araya gelmiş durumdadır ve üzerlerinde her biri ancak bir kaç kez basılmış çeşitli bir çok mührün baskıları bulunur. Orta ve alt katmanlardaysa daha az sayıda mühür baskısı vardır ve çoğunlukla bunlar, her biri birçok kez olmak üzere, çuvallara ve kapılara basılmıştır. Şu halde atıklarının birbirini izlemesi, aynı tip işleme ait cretularların arada bir atıldığını göstermektedir, bu işlemlerden biri büyük istiftten bir miktar mal alınmasıdır; sayıları hiçte az olmayan görevliler besin maddesini alırken kaba mührülerini basmaktaydılar. Öteki işlemler ambarların

açılıp kapanmasıdır. Bunları sayıları daha az olan ve hem ambarların denetiminden hem de malın yedeklenmesinden sorumlu bir takım görevliler yapardı. Cretuların atılma biçimi, şu halde, hesap ve alış verişin doğruluğunun sınanması amacıyla bunların önceden saptanmış bir düzeni olduğunu gösterir “alındı” işlevi yüklendikleri yolundaki varsayımı doğrular. Yukarı katlarda dağıtım etkinliği ya da onun saymanlığı ile ilgili olarak birkaç tane kil plaket bulunmuş olması ilginçtir. Üzerlerinde bir çizgi üzerinde olmayan delikler vardır, bunların muhasebe açısından hesapların kaydına yaradığı sanılmaktadır. Ancak, söz konusu kayıtlar hem işlevsel hem yapısal bakımdan Mezopotamya’da genellikle kullanılan levhalardan bildiklerimize benzemez. Tek bir de yuvarlağımsı plaket bulunmuştur, üzerinde bir işaret kazınmış bulunan bu nesnenin özgün bir şey olduğu sanılmaktadır (Frangipane, 2002: 275-279).

Damgalar, 150’den fazla mühür bulunduğunu gösterir; bu da kalabalık bir görevli topluluğunun varlığını, yönetimin etkinliğini ve içindeki basamaklandırmayı doğrular. Yönetim sistemi Mezopotamya’nınkine uyarırsa da, taş yontmada özgün ve çok zengin bir yerel üretim görürüz. Bu üretim içinde damga mühürlerin payı yüksek olup silindir mühürler azınlıkta kalır ve bunlar genellikle Ubeyd Dönemi’nden kalma kuzey örneklerine uygundur(Frangipane, 2002: 279-284).

#### 4.SONUÇ

Mezopotomya’da İkel Devlet’in ayırıcı niteliğini yapan şey, yönetimin ve bugün bürokrasi denilen şeyin gelişmesi, ticari mal ve hammaddelerin denetimi işine sıkı sıkıya bağlıdır. Mal alışverişi, elbette, eşgüdümü kısmen devletçe yürütülen zanaat etkinliklerini somut ve soyut olarak destekleme ve politik sistemin sürüp gidebilmesini sağlama aracı olarak önemli bir işleve sahipti.

Devletin ilk oluşum formu bireylerin kendi içlerinde yapmış olduğu hesaplamaların, bilgi verme, hesaplaşma, biçimine dönmesi ihtiyacı nedeniyle, tüm yeniliklerde olduğu, mühür sistemini ve onun çıktısı olan bullaların kullanımını ortaya çıkarmış ve yazının icadına kadar bilgi verme/edinme ihtiyacını ortadan kaldırmış olduğu kanaatini uyandırmaktadır. Günümüzde ulaşabildiğimiz cretularlar ve tüm dini ve devlet işlerinin yürütüldüğü saray kalıntısından elde ettiğimiz kalıntılar bizi bundan 5000 yıl önce stoklamadan ve dağıtımdan kaynaklanan hareketliliğinin belli bir düzen içinde gerçekleştiği, bu düzenin belli bir kayıt sistemine göre belgelendiği ve damga parçalarının sarayın belli bölümlerinde toplanarak gerekli hesaplamaların bugünkü muhasebe stok uygulamalarına benzer(hesaplaşmaların) yapıldığı kanaatini uyandırmaktadır.

Bütün bu muhasebe stok uygulamalarının yazının icadından önce yazı yerine kullanılan insan, hayvan ve geometrik şekiller kullanılarak yapılmış olması muhasebenin yazıdan önce de var olduğunu kanıtlamaktadır.

Arslantep’e’deki mal stoklama uygulamalarının günümüz muhasebe uygulamaları ile ilişkilendirmeyi amaç edinen bu çalışma sonucunda henüz yazının kullanılmadığı dönemlerde, stoktaki malların sahipliğinin ve miktarına ilişkin bilgilerin, resimler yardımıyla ifade edildiği görülmektedir. Yazının olmadığı dönemlerde muhasebeye yine ihtiyaç

duyulmuş ancak bu ihtiyaç insan, hayvan ve benzeri şekillerde giderilmeye çalışılmıştır. Malların sahiplerinin ve miktarlarının söz konusu mühürler üzerindeki şekiller yardımıyla Arslantepe'de ifade edilmiş olduğu düşünülmektedir.

## KAYNAKÇA

AVDER, Erdoğan; <http://www.muhasabetr.com/yazarlarimiz/erdogan/008/> Erişim 28.01.2013

CAN, A. Vecdi; (2008) Bir Ayetin Işığında İslam Dininin Muhasebeye Bakışı, Akademik Bakış, Sayı 15, Ekim (1-10).

CANCIK-KIRSCHBAUM, Eva; (2004) (Çeviren: Aslı Yarbaş) Asurlar, Tarih, toplum Kültür, İlya İzmir Yayınevi Matbaası, İzmir.

ERCAN, Halil Fazıl; (2007) Arslantepe Höyükte Bulunan Mühür Desenlerinin Sanatsal Açıdan Değerlendirilerek Seramik Yüzeylerde Yorumlama, Selçuk Üniversitesi Sosyal Bilimler Enstitüsü Basılmamış Yüksek Lisans Tezi, Konya.

FRANGIPANE, (2002) Marcella; Yakındoğu'da Devletin Doğuşu, Arkeoloji ve Sanat Yayınları, İstanbul.

KAPLAN; Murat; (2010) Mezopotamya'da İktisadi Yapı En Eski Çağlardan Asurlara Kadar, Akdeniz Üniversitesi Sosyal Bilimler Enstitüsü, Basılmamış Yüksek Lisans Tezi, Antalya.

KINAL, Füzuran; (1983) Eski Mezopotamya Tarihi, Ankara Üniversitesi Dil ve Tarih Coğrafya Fakültesi Yayınları, Yayın No: 337, Ankara.

KRAMER, Samuel Noah; (2002) Sümerler, Tarihleri, Kültürleri, Karakterleri(Çeviren: Özcan Buze) Kabalcı Yayınevi, İstanbul.