

## ÜLKEMİZDE BULUNMUŞ ESKİ MİSİR ESERLERİNE GÖRE ANADOLU-MİSİR İLİŞKİLERİ

**Süleyman Özkan\***

### Özet

Eskiçağın önemli uygarlık merkezlerinden biri olan Mısır ülkesi, Önasya ülkeleriyle hem siyasal hem de ticari bakımından yoğun bir ilişkide bulunmuştur. Mısır, Ege dünyası, Libya, Kıbrıs, Nubya, Filistin, Suriye ve Mezopotamya yanında Anadolu ile de ilişki içindedir. Bu ülkeler, Mısır'dan özellikle tahıl ve altın gibi çok aranan maddelerin yanında fildişi gibi lüks malları da temin etmektedirler. M.Ö. 7. yüzyıla gelinceye kadar istila yüzü görmemiş olan Mısır Devleti, dönemin en önemli siyasal ve askeri gücü olarak öne çıkmaktadır. Diğer devletler onunla hem müttefik olmak hem de ticaret yapmak için çaba göstermişlerdir. Bu ilişkiler sonucunda birçok Eski Mısır eseri Önasya ülkeleri ile Ege Dünyası'na yayılmıştır. Mısır ülkesinde üretilen eser sayısı, diğer ülkelerin üretimlerinden çok daha fazladır. Anadolu'da bu siyasal ve ticari gelişmeler sonucunda hem özgün Mısır hem de taklidi eserler ele geçmektedir. Makalemizde ülkemizde bulunan arkeolojik eserlere göre Anadolu-Mısır ilişkilerini kısaca ortaya koymak istiyoruz.

**Anahtar Kelimeler:** *Anadolu, Eski Mısır Eserleri, Hitit, Yunan Kentleri, Demir Devri.*

### Abstract

#### **Anatolia-Egypt Relations according to Old Egyptian Finds from Anatolia**

Egypt that was one of the centers of civilization at the ancient times, had been closely related both political and commercial activities with Near Eastern countries. Egypt, like Aegean World, Lybia, Cyprus, Nubia, Palestine, Syria and Mesopotamia, also interested with Anatolia. These countries, especially obtained grain, gold with together luxuries items like ivory from Egypt. Until 7th century B.C. had not conquered Egypt was a preliminary political and military force of Ancient Near Eastern. Other states had been struggled both to be an ally and to trade with Egypt. A lot of Egyptian artifacts was became diffused Near Eastern and Aegean World because of this relations. Quantity of material produced in Egypt were too much than the other countries' production. As a result, it was found both original and imitated Egyptian objects in Anatolian excavations and surveys. This article shortly aims to show the relationship between Anatolia and Egypt according to Egyptian finds from Anatolia.

**Key words:** *Anatolia, Egyptian finds, Hittite, Greek sites, Iron Age.*

---

\* Doç. Dr., Ege Üniversitesi, Edebiyat Fakültesi, Tarih Bölümü, Bornova-İZMİR.  
[suleyman.ozkan@ege.edu.tr](mailto:suleyman.ozkan@ege.edu.tr)

## Giriş

Ülkemiz sınırları içinde yapılan arkeolojik kazı ve araştırmalarda, zaman zaman Mısır yapımı veya taklidî eserlere rastlanmaktadır. Mısır eserleri, eski yerleşmelerin Geç Kalkolitik (M.Ö.3400-3200) çağı tabakalarından itibaren görünmeye başlar. Eski tabakalarda sayıları azken zamanla sayılarının arttığı görülmektedir. Anadolu'da ele geçen Mısır eserlerinin çoğunluğu, Mısırla ilişkilerin yoğun olduğu Demir Devri ile çağdaşı Yunan kentleri ve buralardaki mezarlardan gelmekte olup sayıları yaklaşık 700 kadardır. Bunların büyük bir kısmı da Fenike veya Yunan işi Mısır taklidi eserlerdir. Bu makalemizde ülkemizdeki kazılarda bulunan veya Anadolu kökenli olup satın alma yoluyla müzelerimize kazandırılmış Mısır eserleri üzerinde durmak ve bunlara göre Anadolu-Mısır ilişkilerini kısaca ortaya koymak istiyoruz<sup>1</sup>. Her zaman olduğu gibi hem yayınların ve hem de ülkemizin Akdeniz sahilinde, özellikle Çukurova'da yapılan kazıların azlığına rağmen yine de bir takım sonuçlara ulaşmak mümkün olmuştur.

Burada ele alınan eserlerin önemli bir kısmı Fenike veya Yunan işi Mısır taklidi eserler ise de gerçek Mısır eserlerini ele almaya çalıştık. Özellikle skarabe benzeri (skaraboid) mühürler, tüccarlarca satılmak üzere çokça yapılmış, mühür yüzlerine Mısır hiyeroglifi yerine Fenike tarzı çeşitli figürler işlenmiştir. Fayans eşyalarda, Eski Mısır'daki Milet kolonisi Naukratis yapımı olanlar çokça görülmektedir. Ayrıca Rodos başta olmak üzere bazı Ege adalarında da Mısır tarzı, fayans eserler imal edilmektedir. Ticari açıdan önemli olan bu eserler, çok miktarda üretildikleri için iyi bir işçilik göstermedikleri gibi çoğunluğu steatit ve fayans gibi değersiz malzemelerden yapılmaktadır. Bu taklidî eserlerde hiyeroglif yazısı görülmediği gibi Mısır eserlerinden yapım açısından biraz farklı ve özensiz oldukları görülebilmektedir. Yapılan ve yapılacak kazılar sayesinde yeni eser ve belgelere ulaştıkça makalemizin ele aldığı konunun daha açık hale geleceği şüphesizdir.

## A- Eski Mısır'ın Önasya Devletleriyle Olan İlişkileri

Eski Mısır'ın Önasya ülkeleriyle olan ilişkileri, özellikle Anadolu toprakları ile olan ilişkileri, yazılı kayıtlar dışında çoğunlukla arkeolojik

---

<sup>1</sup> Burada müzelerdeki yayınlanmış ve önemli eserler ele alınmıştır. Müzelerde bulunan ama yayınlanmamış eserler olduğunu biliyoruz. Onların da incelenmesi sonucunda bilinenlere bir şeyler katacağına inanıyoruz. Bu durumda özgün veya taklit olsun, eser sayısının daha fazla olması beklenmelidir.

eserlere dayanmaktadır. Özellikle yazının olmadığı M.Ö. 3400 yılı civarında, ilişkileri ortaya koyma açısından arkeolojik eserler daha da önem kazanmaktadır. Ön Sülaleler Devrinde, Mısır'ın Önasya ile olan ilişkileri siyasal ilişkilerden çok ticaridir.

Mısır'ın I. Sülale döneminde Önasya ile ilişkilerini gösteren çok az dolaysız kanıt bulunmaktadır. Yazarlar, bunların rastlantısal olduğunu söylemekte<sup>2</sup> ise de her iki yönde ilişki olması bizce olağandır. Mısır ülkesi, ihtiyacı olan sedir ağacı ve yağını daha I. sülale zamanından beri Lübnan'dan sağlamaktadır. Nitekim firavun Narmer'in adı yazılı çanak çömleklere Filistin'de rastlanmıştır<sup>3</sup>. Mısır ülkesi de karşılığında özellikle tahıl başta olmak üzere egzotik mallar satmaktadır. Sanatta da bu ilişkilerin izleri görünmektedir. Örneğin, bu dönemde Cebel el-Arak bıçağının sapındaki tasvirlerde olduğu gibi Mezopotamyalı sanatçıların etkileri Mısır eserlerinde görülmektedir<sup>4</sup>. Anadolu, Mısır için siyasal bir hedef değildir. Mısır'ın Anadolu ile olan ilişkisi ticari olup bunu da dolaylı yoldan, Suriye kıyısındaki kentler aracılığıyla yapmaktadır. Mısır'ın hedefi, Suriye ve Filistin'i elde tutmaktır. Bu yolla mallarını rahatlıkla satabileceği bir pazar, işgücü sağlayabileceği bir ülke, haraç alabileceği zengin kentlere sahip olmaktır. Bu kentlerde Anadolu, Mezopotamya, Kıbrıs, Ege Dünyası, İran ve hatta Afganistan'dan gelen mallara da ulaşılabilenmektedir.

2. ve 3. sülale dönemlerindeki ilişkiler hakkında yeterli bilgi yoktur. 4. sülale dönemine gelince, firavun Kefren ile 6. sülale firavunu I. Pepi dönemine ait taş vazolar, denizden içerde bulunan Ebla'da ele geçmiştir<sup>5</sup>. Bu dönemde Mısır'ın Ebla olan ilişkisinin Biblos üzerinden olduğu sanılmaktadır. Nitekim bu bölgede Eski Krallık dönemi buluntuları ele geçmiştir. Fakat Ebla ile kurulan ilişkinin, ona daha yakın olan, Asi ırmağı ağzında yer alan Tel el-Mina ve oradan da Tel Açana üzerinden olması kuvvetle mümkündür.

5. sülale firavunu Sahure (2480-2468) zamanında, ticari ilişkilerde büyük bir gelişme vardır<sup>6</sup>. Mısır, bu dönemde, Suriye-Filistin, Anadolu kıyıları ile Ege dünyası, özellikle Girit adası ile ticaret yapmaktadır. Sülalenin son firavunu Unas zamanında Filistin'e saldırılar düzenlenirken, aynı zamanda Biblos ile ticaret devam etmektedir<sup>7</sup>. Asyalı esirler, aman dileyen göçebeler ve şehirlerin

<sup>2</sup> Baines ve Malek 1986, 28.

<sup>3</sup> Edwards 1971, 45-47; Egypt 1998, 43-44. Hornung 2004, 14.

<sup>4</sup> Edwards 1971, 41 vd.; Egypt 1998, 27.

<sup>5</sup> Egypt 1998, 45.

<sup>6</sup> Hornung 2004, 38. sayfa 158.

<sup>7</sup> Hornung 2004, 43-44. 6. sülale zamanında bu durum devam etmiştir, bkz. 46.

fetihlerini gösteren mezar resimleri, bu ilişkilerin arkeolojik delilleri olarak karşımıza çıkmaktadır.

6. sülalenin son firavunu II. Pepi (2270-2205) zamanında ülkenin düzeni bozuldu ve Eski Krallık sona erdi. Birinci Ara Dönem'deki 7.-8. sülaleler zamanında art arda birçok firavun başa geçtiyse de bu durum düzelmemiştir. Bu uzun kargaşa döneminde dış ilişkiler askıya alınmıştır. Ticari ilişkileri bunun ne kadar etkilediği bilinemezse de ticaretin devam ettiğini sanıyoruz. 11. sülale zamanında Teb ve Herakleopolis yöneticileri aynı zamanda firavun olurlar. Aralarındaki çekişme uzun sürmüştür. İç çekişmelerle bozulan ticari ilişkiler, Biblos'la tekrar kurulur ve krallık Tebli yöneticilerin elinde tek elde toplanır.

Orta Krallık devrinin ilk kralı I. Mentuhotep (2008-1957) zamanında değerli kereste için Mısır gemileri, Biblos'a gider, ülkede imar faaliyetleri artar<sup>8</sup>. II. Amenemhet (1877-1843) zamanında Önyasya, Afrika'nın iç bölgesi, Somali'deki Punt ülkesi ile yoğun bir ticaret yapılmaktadır. Bunun en güzel delili, Tod Hazinesi olup Teb yakınlarındaki Month tapınağının temellerinde bulunmuştur<sup>9</sup>. Girit, Filistin ve Mezopotamya'dan gelmiş değerli maden ve yarı değerli taşlardan oluşan bu hazine, Suriye kökenli olup Mısır'a verilen bir haraç veya hediyedir. Bu hazinede, III. Ur Hanedanlığı silindir mühürleri, Afganistan'ın lapislazuli taşları ve Minosluların gümüş kapları bulunmaktadır. Bu dönemde Biblos, Girit, Ugarit ve Anadolu'da Orta Krallık dönemine ait eserler bulunmuştur. Asyalı kölelerin sayısının fazlalığı, köle ticaretinin yoğunluğuna işaret etmektedir. III. Senusret (1837-1818) zamanında, Mısır etkisinin en çok görüldüğü ve mevcut kralın, Mısırlı bir yönetici olduğu söylenen Biblos kenti önemini korur. Mısır'ın egemenliğinin sağlanması için bir Mısır askeri birliği, Güney Filistin'de Sihem kentine yerleştirilir<sup>10</sup>.

İkinci Ara Dönemi'nde görülen kısa süreli iktidarlar, Mısır'ı zayıflatır. Bunun sonucu 13. sülale firavunu I. Neferhotep (1705-1694) zamanında, Mısırlılar, Filistin'den geri çekilirler. 13. sülale zamanında da zayıf, kısa süreli iktidarlar olmaya devam etmesi, Sami göçebelerin Nil deltasının doğusuna rahatça yerleşmelerine sebep olmuştur<sup>11</sup>.

Filistin'de görülen bir iklim değişikliği sonucu Sami kavimler, Mısır'a göç etmişler, zamanla her yere yerleşip iş tutmuşlar, hatta devlet içinde yükselerek firavun bile olmuşlardır. 14. sülale firavunları bu yabancılarla

<sup>8</sup> Hornung 2004, 55.

<sup>9</sup> Hayes 1971, 517; Egypt 1998, 106. Hornung 2004, 66.

<sup>10</sup> Hayes 1971, 508; Hornung 2004, 71.

<sup>11</sup> Hornung 2004, 76.

uğraşmalar da bunlar kendi egemenliklerini kurmuşlardır<sup>12</sup>. 15. sülaleyi kuran Hiksos (eski Mısırca Heka-hatsut) krallarının adları, Önasya'nın değişik yerlerindeki buluntularda görülmektedir<sup>13</sup>. Bu da Hiksosların bu ülkelerle kurdukları yoğun diplomatik ve ticari ilişkilerin delilleri olmaktadır. Nitekim Hitit Devleti'nin başkentinde Hiksos kralı Hian'nın adının kazılı olduğu bir obsidyen vazo parçası bulunmuştur. Fakat Hiksoslardan sonra başa geçenler Hiksos krallarının adları anıtlardan kazınmış, eserleri tahrip edilmesi sonucu bu dönemdeki uluslararası ilişkileri hakkındaki bilgilerimizi çok kısıtlanmaktadır.

Yeni Krallık Dönemi (18-20. sülaleler), Eski Mısır uygarlığının en güçlü bir biçimde yansıtıldığı, siyasi erkin en güçlü olduğu devirdir. 18. sülale firavunu I. Tutmosis (1504-1492), Mitanni krallığının güçlenmesi üzerine, egemenliği altındaki yerleri korumak üzere kuzeye ilerler ve Fırat nehrine ulaşır. Karkamış civarında ırmak kenarına anıt taşlar dikmiş ve fil avlayarak geri dönmüştür<sup>14</sup>. Bu sülaleden III. Tutmosis (1458-1426), iktidarının 8. yılında, güçlenen ve Mısır'a cephe alan Suriye ve Filistin'deki Hurrili ve Amurrulu krallıklara karşı sefere çıkar<sup>15</sup>. Bu seferde Megiddo önlerinde düşman birlikleri yenilir, şehir yedi aylık bir kuşatmadan sonra ele geçirilir. Firavun, bu bölgeye onaltı sefer daha yaparak, Mısır'ın egemenliğini perçinleştirmeye çalışır. 1447'de Fırat'a kadar ilerleyerek Halep'te müttefiklerle çarpışmıştır. Kargamış'ta yeni sınır taşları diktirir ve Fırat'ı geçerek Mitanni topraklarını yağmalar. Geriye dönerken Kadeş kentini de fetheder. O zamanlar, Mitanni'ye bağlı olan Asur kralı, menfaati icabı Mısır firavunu ile ilişki kurar. Tutmosis de Hatti, Babil ve Asur ile ittifaklık kurmuştur. Suriye toprakları, otuz yıl boyunca Mısır'ın elinde kalmıştır.

Babil ve Asur kralları yanında Hitit kralının da hediyeler gönderdiği öne sürülmektedir. Çünkü Mısır'ın sınırı artık Maraş'a kadar uzanmaktadır. Fırat nehri, ülkenin doğu sınırını oluşturur. Buralarda oluşan sıkıntılar, deniz filosunun desteklediği ve Asi nehrinin ağzında bulunan iki kıyı üslerinden giden birliklerce bastırılır<sup>16</sup>. Bu dönemde Macqueen, Hititlilerin Mısır'a haraç ödemeyi sürdürdüğünü söyler<sup>17</sup>. Mısır ile Hitit devletleri arasında Kuruştama antlaşması denilen metni ele geçmemiş bir antlaşma vardır. Buna göre

<sup>12</sup> Egypt 1998, 107.

<sup>13</sup> Hayes 1978a, 54 vd. 60 (Hian); Kinal 1987, 92-93; Hornung 2004, 77. Hatta Kartaca ve İspanya'da bile bunlara ait eserler bulunmuştur. .

<sup>14</sup> Hayes 1978b, 337; Hornung 2004, 89. Suriye'de o dönemde bir cins fil olduğu tespit edilmiştir.

<sup>15</sup> Hayes 1978b, 319 vd.; Kinal 1987, 93; Hornung 2004, 96-97.

<sup>16</sup> Egypt 1998, 144.

<sup>17</sup> Macqueen 2001, 48.

Kuruştama halkı, Hitit kralı tarafından Mısır kralının emrine verilmiştir<sup>18</sup>. Haracın nedeni belki Halep'in Mısırlılarca ele geçirmesi üzerine Hitit kralının korkarak sınırlarını emniyete alma isteğidir. O sıralarda Hitit tahtında II. Tuthaliya vardır. Hitit kralı, nedense başkent Hattuşa yerine genellikle Şapinuva kentinde oturmaktadır. Şapinuva kazılarında bulunan gerçek Mısır eserleri, iki ülke arasındaki diplomatik ilişkilerin güçlü olduğuna işaret etmektedir.

II. Amenofis (1426-1400) zamanında Mitanni kralı Şauşşatar, Fırat'ı geçerek Mısır topraklarına saldırır. Bunun üzerine Mısır kuvvetleri Mitannilerin ilerlemelerini durdurursa da sınır artık biraz daha geriye alınmak zorunda kalınır. Bu sırada her iki devleti barış yapmaya iten bir durum ortaya çıkar. Hititliler iyice güçlenmişler ve her iki ülkenin topraklarını tehdit eder hale gelmişlerdi. II. Tuthaliya, Halep üzerine bir sefer yapar ve burayı kendine bağlar. Ama bu durum kısa sürer ve Hititliler dört bir yandan saldıran düşmanla uğraşmak zorunda kalır. Hitit metnine göre, düşmanlar arasında, belki Mısır desteğini de alan, Mitanni kralı Artatama da vardır. Yine de Hititlilerden çekinen Mısır ve Mitanni devletleri arasında barış görüşmeleri yapılır<sup>19</sup>. Barış, IV. Tutmosis ile Artatama arasında gerçekleşir. Bu firavunun döneminde Eski Mısır Devleti'nin Asya politikası değişmiştir. Sınırı Kadeş'e çekerler, ama deniz kıyısındaki üslerini ellerinde tutarlar. Kuzey Suriye'deki Halep, Kargamış, Nuhaşşe gibi küçük şehir devletleri de Mitanni Devleti'nin koruması altına girerler.

III. Amenofis (1390-1353), iktidarın 9. yılında çağdaşı Hitit, Mitanni ve Kas krallarından hediyeler almıştır. Hitit ve Kas kralları zayıf bir dönemden çıkıyorlardı, Mitanni gücünün doruğundaydı. Yüzlerce kadını olduğu söylenen firavun, ikisi Mitannili, biri Babilli üç prensesi de haremine katmıştı<sup>20</sup>. Mısır'a prenses gönderenler arasında, Hitit Devleti'nin Batı Anadolu'daki en önemli düşmanı olan Arzava kralı Tarhundaradu da vardı. Tel el-Amarna arşivindeki Hititçe EA 30 tableti bundan bahseder. EA 31 mektubu, firavunun Arzava kralına yazdığı mektubun kopyasıdır. Hitit Devleti'nin düşmanı olan Arzavalılar da Mitannileri taklit ederek, dönemin süper gücü ile akrabalık bir ilişki kurmaktadırlar. M.Ö. 1360'da Hitit tahtına geçen I. Şuppiluliuma'nın da Mısır ile ilişki kurduğu bilinmektedir<sup>21</sup>.

<sup>18</sup> De Martino 2006, 46-47. Kinal 1982, 106'da antlaşmanın Şuppiluliuma tarafından yapıldığını söyler. Ünal 2005, 164-165. Anlaşma'nın I. Tutmosis döneminde, Hitit kralı II. Zidanta zamanında yapıldığı hakkında bkz. Hititler s.525'deki çizelge.

<sup>19</sup> Hayes 1978b, 321; Kinal 1987, 94; Hornung 2004, 100-101.

<sup>20</sup> Hayes 1978b, 322; Kinal 1987, 105; Hornung 2004, 103.

<sup>21</sup> Kinal 1987, 137.

IV. Amenofis (1353-1336) zamanında ise yeni bir dinin (Aton) kurulmasıyla fazlaca ilgilenen firavun, civarında gelişen siyasi olaylara uzak durmaktadır. Şuppiluliuma, IV. Amenofis ve ondan sonra kısa süre tahtta kalan Smenhkare (1336-1333) ile mektuplaşmıştır. Ama güçlenen Hititliler, Şuppiluliuma önderliğinde, Kuzey Suriye'yi Mitanni'den koparmak için uğraş vermektedirler. Ugarit kralı, Mitanni yerine Hitit kralını tercih eder ve iki yıllık bir mücadeleden sonra Mukış, Amurru, Halpa, Kargamış, Nuhaşşe, Niya, Aştate, Emar, Kadeş ve Katna şehirleri Hitit egemenliğine geçer. Mısır'a sadece Şam taraflarına konulan Abina ülkesi kalmıştır. Böylelikle Hititliler, Kuzey Suriye'yi alarak Mitanni ile Mısır'ın arasına girmişlerdir. Bu sırada Mısır egemenliğindeki Beka vadisine konulan Amka ülkesi, Hitit kuvvetlerince yağmalanması bile Mısır'da tepki yaratmamıştır. Belki de bu hareket, Şuppiluliuma'nın oğlu II. Murşili'nin belirttiği gibi Kuruştama Antlaşması'nın bozulmasına, tanrıların kızıp Hatti ülkesine veba vermesine yol açmıştır<sup>22</sup>.

Bu dönemde ticarete yoğun bir faaliyet vardır. Çeşitli yerlerden gelen mallar, gemiler ve kervanlarla Mısır'a taşınmaktadır. Tasvirlerde, Hititli, Suriyeli, Giritli, Puntlu ve Egeli tacirler görülmektedir. Mısır kendine yetmeyen veya bulunmayan malları dışarıdan getirtmektedir. Lübnan (belki Anadolu'dan) sedir ağacı, Anadolu'dan meşe, Suriye'den şarap, yağ, kokular, Ege'den gümüş, (Kıbrıs'tan) bakır, hörgüçlü sığır, Girit'ten taş vazo, süs eşyası, silahlar yanında köleler gelmektedir. Mısır, altın, keten elbise, papirüs kâğıdı, deri eşyalar ve tahıllar göndermektedir<sup>23</sup>.

Smekhara'nın ardından başa geçen Tutankamon zamanında Mısır dini bir restorasyon dönemine girer. Bu dönemde vezir Aya ve başkomutan Horemheb etkilidir. Horemheb, 1328'de Kadeş'e kadar uzanan bir yağma harekâtında bulunur. Nitekim onun bugün müzelere dağılmış renkli mezar kabartmalarında, içlerinde Hititli askerlerin de bulunduğu Suriye'den getirilen esirler tasvir edilmişlerdir<sup>24</sup>. Firavun genç yaşta ölünce, dul kraliçe Ankhesemon, Şuppiluliuma'ya bir mektup yazarak, onun oğullarından biri ile evlenmeyi istemiştir<sup>25</sup>. Kargamış kuşatması sırasında gelen mektup üzerine Şuppiluliuma, başmabeyinci Hattuşa-ziti'yi Mısır'a yollamış, kraliçenin sitem dolu ikinci mektubu üzerine oğlu prens Zananza'yı yola çıkartmıştır. Ama prens Zananza, bu sırada Mısır'da kraliçeyi tahttan uzaklaştıran başkomutan Horemheb'in emriyle Mısır'a ulaşmadan yolda öldürülür.

<sup>22</sup> Kinal 1987, 105-106, 137.

<sup>23</sup> Hayes 1978b, 386 vd.

<sup>24</sup> Egypt 1998, 150, 267 res. 232'de uzun saçlı, sakalsız ve bıyıksız Hititli esirler resmedilmiştir.

<sup>25</sup> Hornung 2004, 112-113; Egypt 1998, 149. Alp 1997, 5.

Bunun üzerine çığına dönen Şuppiluliuma'nın emriyle harekete geçen Hitit kuvvetleri, Mısır toprağı olan Şam civarındaki Abina ülkesini yağmalamışlar, ama Mısırlılar bu saldırıya, iç karışıklık nedeniyle karşılık verememişlerdir. Mısır tahtına ard arda yaşlı vezir Eye (1323-1319) ve Horemheb (1319-1292) çıkmıştır.

Şuppiluliuma, yönünü Batı Anadolu'ya çevirdiği sırada hastalanıp ölür. Ardından gelen oğlu Arnuvanda da kısa süre sonra ölüncce, küçük oğlu, ünlü kral II. Murşili (1318-1290) tahta çıkar. Mısır ile ilişkiler belirsizdir. Ölüncce yerine oğlu II. Muvatalli (1290-1265) geçer.

Bir subay olan Paramessu, Ramses adıyla tahta geçer ve onunla birlikte 19. sülale kurulur. Kısa süren saltanatının sonunda oğlu I. Seti (1290-1279) tahta çıkar. Seti, öncelikle Filistin ve Lübnan bölgelerini, kıydan ilerleyerek tekrar kendisine bağlar<sup>26</sup>. Kadeş ve Amurru kentlerini Mısır'a bağlaması üzerine Hitit kralı II. Muvatalli, bu yerleri geri almak ve Mısırlıları bu topraklardan uzaklaştırmak için önce başkenti Hattuşa'dan, Konya civarında olduğu sanılan Tarhuntaşa şehrine götürür. Bu sırada Seti ölür ve Kuzey Suriye sorunu, oğlu II. Ramses'e (1279-1213) miras kalır.

Her iki taraf için savaş kaçınılmazdır. Ramses ve Muvatalli komutasında ilerleyen birlikler Kadeş civarında karşılaşır (1274)<sup>27</sup>. Kadeş civarında daha evvelden tertibat alan Hititler, Mısırlıların Re adlı bir alayını tuzaga düşürmesine karşın geriden gelen diğer Mısır alayının (Amon) saldırısına uğrayınca iki taraf da son darbeyi vuracak cesareti bulamayıp yerlerine çekilirler. İkinci gün tekrar savaşılırsa da sonuç alınamaz ve Mısır kuvvetleri savaş alanından ayrılırlar. Böylece Kadeş şehri dahil bütün Kuzey Suriye, Hititlerin elinde kalır, dolayısıyla savaş Hitit kralı kazanmış olur<sup>28</sup>. Bunun üzerine Ramses, atalarının yaptığı gibi, Kuzey Suriye'yi alamayınca bu kez kıydan ilerleyerek Beyrut'a kadar ilerler ve buraları elinde tutmaya çalışır.

Muvatalli'nin kardeşi, barışsever İştâr rahibi, Hitit kralı III. Hattuşili tahta geçince II. Ramses ile iyi ilişkiler kurması sonucunda iki taraf arasında 1270 yılında Kadeş Anlaşması imza edilir. Bundan sonra Hitit ve Mısır ilişkileri barış içinde geçer. Taraflar birbirlerine değerli madenlerden kaplar, çekmeceler, kumaşlar ve süs eşyalarından oluşan hediyeler gönderirler, nezaket dolu mektuplar birbirini izler<sup>29</sup>. Mısır firavunu, Hitit kralını, deltanın doğusunda yer

<sup>26</sup> Faulkner 1975, 218 vd; Kinal 1987, 109, 111; Hornung 2004, 115; Egypt 1998, 169, res.40-41.

<sup>27</sup> Faulkner 1975, 226; Hornung 2004, 117.

<sup>28</sup> Mısır'a dönen Ramses, anıtlarda kendini muzaffer olarak göstermektedir.

<sup>29</sup> Faulkner 1975, 229; Alp 1997, 12-29; Ün 1989, 3-7.



alan başkent Pi/Per-Ramses kentine davet etti ve onu karşılamak üzere Kenan ülkesine doğru gitti. Ama Hattuşa'da ele geçen bir mektuba göre Hattuşili'nin ayaklarında yanma vardı ve gelemezdi<sup>30</sup>. Ama Hititli iki prenses aralıklı olarak Ramses'e gelin olarak verildiler<sup>31</sup>.

Hitit ülkesinde bu ilişkilerinin delilleri, Hattuşa'nın yıkılmasından sonra yağma edilmesi nedeniyle gayet az olmasına karşın Mısır ülkesinde bazı buluntular mevcuttur. Nitekim Hitit envanter metinlerinde Mısır eşyaları sayılmaktadır. 2005 yılında Pi-Ramses şehrinde yapılan kazı çalışmalarında kırık bir Hitit tableti bulunmuş olup rezistivite çalışmalarında da bir Hitit tarzı tapınak izine rastlanmıştır<sup>32</sup>. Hitit buluntuları içinde bir Hitit tanrı heykelciği ile çok sayıda mühür vardır<sup>33</sup>. Ayrıca kıyılarımızda bulunan iki gemi batığı da bu ilişkilerin ticari boyutunu da en iyi şekilde ortaya koymaktadırlar.

Hattuşili, Şeha ülkesi kralı Masturi ile evli olan ablası Matanazi için Mısır'dan doktor ve büyücü ister. Amaç Matanazi'nin çocuğu olması ise de tüm çabalara rağmen yaşlı kadının gebe kalması sağlanamaz<sup>34</sup>. Bu sırada, Hattuşili'nin tahtını elinden aldığı III. Murşili'nin durumu adı belirlenemeyen bir Mira kralı tarafından Mısır firavununa sorulmaktadır (CTH 166). Bu durum Mısır firavunu tarafından dostu Hitit kralına bildirilmiştir<sup>35</sup>. Murşili, sürgüne gönderildiği Alaşiya'dan (Kıbrıs) Babil taraflarına kaçmak istemiş, bunun üzerine yakalanarak Mısır'a gönderilmiştir.

İzleyen yıllarda II. Ramses'in oğlu firavun Meren-Ptah (1213-1203), kuraklık dolayısıyla açlık çeken Hitit ülkesine gemilerle tahıl gönderir. Mısır Devleti, onun zamanından itibaren Deniz Kavimleri (Akalar), Libyalılar ve Nubyeliler ile uğraşmakta, onların ülkelerine girmelerini önlemeye çalışmaktadır. Hitit kralı II. Şuppiluliuma da batıdan gelen kavimlerle hem denizde hem karada çarpışmaktadır. Ama kral ihanete uğrar ve Hitit krallığı, 1180 civarında, Mira, Kaşka ve Tarhuntaşalıların birleşik güçlerinin saldırıları sonucunda yıkılır. Artık Mısır Devleti'nin Anadolu'da muhatabı kalmaz. Hemen hemen aynı tarihlerde, 19. sülale de sona erer (1188). 20. sülale krallarından III. Tutmosis, gelen istilacıları güçlükle durdurur. Bu dönemde Mısır iç karışıklıklar içindedir ve bu nedenle Filistin'deki üsleri boşaltırlar.

<sup>30</sup> Dinçol 1982, 49, Abu Simbel'deki Dügün Steli'nde yazılmaktadır.

<sup>31</sup> Ünal 2005, III, 135-136, Res.109.

<sup>32</sup> Haber internet sitelerinde ve gazetelerde yayınlanmıştır.

<sup>33</sup> Hogarth 1922, 216-17, lev. XXV,20'deki mühürler Yukarı Nubya'da Napata bölgesindeki mezarlarda bulunmuş. Teb mezarlarında da eserler için bkz. De Vos 2003, 48, dipnot 29.

<sup>34</sup> Alp 1997, 22-23; Bryce 1998, 212-215.

<sup>35</sup> Dinçol 1983, 47; Wouters 1989, 226-234.

Artık Mısır devletinin eski ihtişamı ve gücü kalmaz. Dışarıdan gelen kavimlerle yeni sülaleler kurulsa da önce Asur Devleti daha sonra Perslerin egemenliğine gireceklerdir. Bu dönemde Mısırlı olmayan krallar başa geçecek, Mısır sanatı eski güzelliğini yitirecektir. Anadolu'da egemenlik artık tek bir gücün elinde değildir. İç Anadolu'nun güneybatı kısmı ile Çukurova ve Güneydoğu Anadolu'da Geç Hitit ve Arami devletleri kurulmuştur. Doğu Anadolu'da Urartulular (Biainili Devleti), İç Anadolu'da Frigler, Batı Anadolu'da Lidyalılar, Karlar ve Likyalılar ile kıyılarda Yunan kentleri bulunmaktadır. Ticarete ileri gitmiş olan Yunan kentleri Mısır ile iyi ilişkiler kurmuşlar, hem bunlar hem de Fenike ile Mısır gemileri eskiden beri mevcut olan ticari ilişkileri devam ettirmişlerdir.

Demir Devri'nde Mısır kralları, Anadolu ve Filistin kıyıları ile ticari ilişki içerisindeydiler. Fenikeliler, Doğu Akdeniz ticaretinde büyük yere sahiptiler ve Mısırla ilişkileri de ileri düzeydedir. Artık belgelerde Geç Hitit kentlerinden hiç söz edilmez. Daha çok Filistin'de kurulan İsrail krallığı ile ilişkiye girilir. Tanisli rahip II. Pinecem, Filistin'deki Gezer (Tel Cezire) kentini alır. Ama oluşan kötü durumu kurtarmak için Kral Süleyman'a bir kız verilir. Kızın çeyizi olarak da Gezer kenti geri verilir. Ama daha sonra I. Şoşenk (945-924), Kudüs'ü yağmalar ve Biblos kenti ile eski ilişkileri tekrar kurar. Bu zamanda ticari ilişkiler artmıştır. 22. sülale firavunu II. Osorkon'un (874-850) taş kapları Filistin'de Samiriye'de ve Fenike ticaretiyle İspanya'da bile bulunmuştur<sup>36</sup>.

25. sülale firavunu Etiyopyalı Taharka (690-664) zamanında, doğuda Asur tehlikesi baş gösterir. Önce Asur kralı Asarhaddon saldırıda bulunur, ama onun zamansız ölmesi Mısır'ı rahatlatır. Ama Asarhaddon'un oğlu Asurbanipal 667'de Mısır'ı ele geçirir ve I. Nekho'yı (672-664) Sais ve Memfis kralı olarak atar. Nekho'nun Etopyalılara yenilmesi üzerine zor duruma düşen Sais krallığını Asurlular kurtarır ve I. Psamtek'i kral yaparlar. Firavun, Kimmerlere karşı savaşan Lidya kralı Gyges'e yardım eder. I. Psamtek, bu yardıma karşılık Gyges'in gönderdiği İonyalı ve Karyalı askerlerin sayesinde Delta bölgesini ele geçirir. I. Psamtek (664-610), Med ve Babil'e karşı Asur'u desteklediğinden 616 yılında Kargamış'a kadar ilerler. Ama Asur'un 612 yılında Harran'daki son direnişin de kırılıp yıkılmasından sonra Fırat'ın doğusundaki toprakları Med-Babil güçlerine terk etmek zorunda kalır. Mısırlılar, Geç Asur devletinin yıkılmasından sonra Kuzey Suriye topraklarını bir süre ellerinde tutmuşlardır<sup>37</sup>.

---

<sup>36</sup> Hornung 2004, 134.

<sup>37</sup> Hornung 2004, 141-142.

II. Nekho (610-595), 609 yılında, önce Yahuda krallığını daha sonra da Finike kentlerini Mısır'a bağlar. Ası nehri civarındaki Riblah'da konaklar ve sürgündeki Asur kralı II. Aşur-uballit ile buluşur. Amaç Fırat'ın doğusuna geçip eski topraklara sahip olmaktır. Ama yapılan savaşlar başarıyla sonuçlanmaz. Nihayet 605'de Babil devletinin veliahtı olan Nabukadnezar'la Kargamış yakınlarında yaptığı savaşta yenilir ve Mısır'a döner. Üstelik Filistin ve Yahuda krallığının elinden çıkıp Yeni Babil Devleti'nin eline geçmesini seyretmek zorunda kalır. Nekho, M.Ö. 609 yılındaki Megiddo savaşını kazandığında savaşta giydiği giysiyi Didyma Apollonu'na sunmuştur<sup>38</sup>.

General Amasis, askerler tarafından firavun ilan edilir. Firavun Apries ile yapılan mücadeleler sonucunda Amasis (570-526) tahta geçer. Onun zamanında Naukratis'te bir Milet kolonisi kurulur. Miletliler Mısır'ın tahılını taşımakta, bu arada ürettikleri boyalı seramik, zeytinyağı ve yünlü kumaşları Mısır'a satmaktadırlar<sup>39</sup>. Amasis tam bir Yunan dostudur<sup>40</sup>. O, Delphi'deki Apollon tapınağının yeniden yapılması için para gönderir. Ayrıca Lindos ve Samos'taki tapınaklara adaklar yollamıştır. O öldükten sonra oğlu III. Psamtek tahta geçer. Bu arada Persler Mısır'a saldırırlar ve Kambizes, birkaç yer dışında bütün Mısır'ı ele geçirir. Bu durum 404 yılına kadar sürer. Uzun bir aradan sonra Persler 343 yılında Mısır'ı tekrar ele geçirirler. Böylece Anadolu ve Mısır ülkeleri bir çatı altında birleşmiştir. Bu durumun iki ülke arasındaki ilişkiler, özellikle ticaret üzerinde nasıl bir etkisi olduğu bilinmemektedir.

332 yılında Büyük İskender, Mısır'a gelerek, ülkeyi Makedonya Krallığı'na katar. Onun ölümünden sonra ülke, onun komutanı Ptolemaios'un eline geçer ve Mısır'da onun soyundan gelen kişilerce yönetilen Ptolemaioslar Dönemi (305-30) başlar. Bu dönemde Ptolemaios kralları, İzmir ile Yumurtalık arasındaki kıyı bölgesi ile Trakya'nın Ege kıyılarındaki kentleri ele geçirerek Anadolu ile ilişkilerini koparmazlar. Anadolu kentlerinin bazılarında Mısır tanrıları için tapınaklar yaptırılır, Mısır tanrılarına saygı gösterilir.

Roma dönemiyle birlikte Anadolu ve Mısır Roma egemenliğine girer ve bu durum Bizans çağında da devam eder. Roma çağında Anadolu'da Mısır tanrıları için tapınaklar yapılmıştır. Artık ele geçen eserlerde Mısır kültürünün izi çok az görülmektedir. Ele geçen İsis, Serapis ile onların rahip ve rahibelerine ait heykeller, tam bir Roma tarzı eserlerdir.

<sup>38</sup> Von Graeves 2003, 160 ve 164.

<sup>39</sup> Von Graeves 2003, 127, 132.

<sup>40</sup> Hornung 2004, 144-145.

## B- Ülkemizde Bulunmuş Eski Mısır Eserleri

Anadolu'da bulunmuş en eski Mısır kökenli eser Alalah'tan gelmektedir. Alalah'ta Sülaleler Öncesi'nin orta zamanına ait arduvaz taşından bir palet XVI. tabakada (M.Ö. 3300-3200) bulunmuş<sup>41</sup>. Woolley, bu buluntunun Mısır ile olan yakın ilişkiyi gösterdiğini söylüyor. Nitekim, Biblos ve Ugarit'te bulunan Mısır gemi çapaları, deniz yoluyla yapılmış ticari ilişkiye işaret etmektedir<sup>42</sup>. Bu ticari ilişkilerin Adana kıyılarına ulaştığından emin olsak da yapılacak kazılarla bu durumun ispat edilmesini beklemekteyiz.

### 1- Eski Tunç Çağı (M.Ö.3200-1950) Buluntuları

Eski Tunç Çağı yerleşmelerinde yapılan bilimsel kazılarda, eserler arasında Mısır buluntuları gayet azdır<sup>43</sup>. Bir tek Tarsus-Gözlükule hüyükünün Eski Tunç III çağı tabakalarından bir düğme mühür ele geçmiştir.<sup>44</sup> Eski çağın bu önemli liman kentinin Mısır ile ticari bağlantısı olma olasılığı güçlüdür. Nitekim Gözlükule'nin Eski Tunç'tan Orta Demir devrine kadar uzanan tabakalarında yapılan kazılarda, ticarete işaret eden, Ege, Kıbrıs ve Levant eserleri yanında, Mısır kökenli eserler de bulunmaktadır.

Diğer bir buluntu da Troya kazılarında ortaya çıkmıştır. Troya III'e ait ve radyokarbon tarihlemesine göre M.Ö. 2300-2200 arasında tarihlenen bir özel evden mavi-yeşilimsi fayanstan bir asa başı (szepter) ele geçmiştir<sup>45</sup>. Bu eserin Troya'nın deniz yoluyla gerçekleştirdiği uzak bağlantılarına bir örnek olmalıdır. Nitekim silindir mühür ve yeşim taşı baltalar da Mezopotamya ve Orta Asya ile olan diğer bir uzak bağlantıları göstermektedir.

Bu dönemin en önemli buluntusu, Batı Anadolu kökenli olduğu belirtilen, buluntu durumu bilinmeyen ve şimdi Boston'da Fine Arts Museum'da bulunan altından bir silindir mühürdür.<sup>46</sup> Üzerinde 5. sülalenin son iki kralının adının yazılı olduğu mühür, bir memura aittir. Yörenin Mısır ile olan ilişkileri bu buluntulara dayanarak tam olarak açıklanamaz. Troya-Yortan kültürüne ait,

<sup>41</sup> Woolley 1968, 43.

<sup>42</sup> Wachsmann 1998, 295.

<sup>43</sup> Bugüne kadar ortaya çıkmayan Dorak hazinesi buluntusu hariç tutulmuştur. Bkz. Hornung 2004, 158.

<sup>44</sup> Goldman 1956, Tarsus II, res.393, 25. Benzer bir mühür Kuşadası'ndaki Kadıkalesi kazılarında da ele geçmiştir. Söz konusu yer de bir liman kentidir. Mühür henüz yayınlanmamıştır.

<sup>45</sup> Korfmann 2000, res.4; Brandau vd. 2004, 47.

<sup>46</sup> Hornung 2004, 158.

boynuz biçimli kaplarda görülen Mısır'ın "hayat" (ankh) işareti, belki Mısır ülkesiyle olan ilişkilerinin bir yansıması olabilir<sup>47</sup>.

## 2- Asur Ticaret Kolonileri Çağı (M.Ö.1950-1650) Buluntuları

Anadolu'nun M.Ö. II. bin yerleşmelerinden ele geçen eser sayısı şimdilik çok azdır. Orta Tunç çağı yerleşmelerinde Mısır eseri nadiren ele geçmektedir. Bunun nedeni, yapılan ticaretin Asur ülkesine yoğunlaşması olabilir. Ama bu devirde Anadolu halkının, Asur ülkesi yanında Suriye ile de yakın ticari ilişkileri vardır. Mısır eserlerinin bu dönemde Suriye ve Çukurova yerleşmeleri üzerinden getirilmeleri beklenebilir.

Kültepe-Kaniş Karumu kazılarında üzerinde *ank* işareti bulunan fayans mühürler(?) ele geçmektedir<sup>48</sup>. Özgüç, bunların da Mısır eseri olmayıp Suriyeliler tarafından ve Anadolu'lulara satmak için yapılmış olabileceğini öne sürmektedir. Gerçekten de benzerleri Acemhüyük, Gordion, Konya-Karahüyük, Çavlum ve Alışar Hüyük'te de bulunmakta olup Kuzey Suriye ve Filistin'de birkaç merkezde ele geçmiştir.



Resim 1

York'a Metropolitan Museum of Art'a kaçırmıştır. Bu siyahtaştan yapılmış hemşire Satsneferu'nun heykeli, XII. Sülale firavunu III. Amenemhet devrine

Acemhüyük'te bulunan bir skaraboid baskısı o dönemde Suriye'de bu tarz mühürlerin kullanıldığının Anadolu'dan bir kanıtıdır<sup>49</sup>. Hüyüğün güneyinde yer alan Sarıkaya Sarayı'nda bulunmuş olan altın, taş ve fildişi eserler arasında dikkati en çok çekenler oturan sfenks biçimli mobilya aksamlarıdır. Sfenksler Mısır etkili *hator* saçlarıyla dikkati çekmektedirler. Bir zamanlar altınla kaplı bu eserlerin Kuzey Suriye'de yapıldığı sanılmaktadır.

1882 yılında Adana'nın merkezinde yer alan **Tepebağ hüyüğünde**, Amerikalı bir misyonerin evinin inşasında orijinal bir Mısır heykeli bulunmuştur (Res.1). Montgomery adlı Amerikalı misyoner, bu heykel ile bir pişmiş toprak heykelciği, yetkililere göstermeden New

<sup>47</sup> Kamil 1982, fig. 95, no.35.

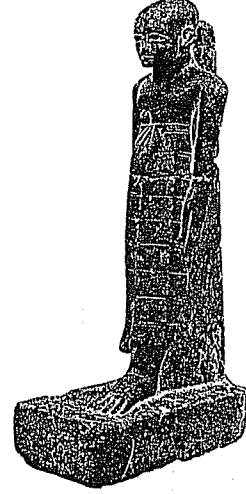
<sup>48</sup> Özgüç 1986, 206 vd. ; Özgüç 1992; Bilgen 2005, 37, Lev. XLVIII,2.

<sup>49</sup> Özgüç 1977, 367-368, lev.V-14.

tarihlenmiştir<sup>50</sup>. XII. sülâle, Mısır'da Orta Krallık çağını (M.Ö.1938-1759) oluşturan tek sülâledir. Eserin ne zaman Anadolu'ya getirildiği belli değildir. Eğer o devirde getirilmiş olduğu kabul edilirse, Anadolu-Mısır ilişkileri açısından oldukça önemli bir kanıt olacaktır.

**Gözlükule'nin Orta Tunç çağı tabakasında bir skarabe ele geçmiştir<sup>51</sup>.**

Yine Orta Krallık dönemine tarihlenen diğer bir eser de **Kırıkkale**'de Yahşihan ilçesinde bulunmuştur<sup>52</sup>. Eser ayakta duran, sol ayağını ileri atmış uzun etekli bir adam heykelciğidir (res.2). Yüksekliği 34,5 cm. olan heykelciğin arkasındaki hiyeroglif yazısına göre Keri adlı bir Mısırlı'nın Ka'sı için tanrı Osiris'e adanmıştır. Roeder, bu eserin Orta Krallık zamanında Mısırlı biri tarafından Anadolu'ya getirildiğini ve o ölünce de mezarına konulduğunu ileri sürer. Eğer bu doğru ise, İç Anadolu'nun, yani Hattililerin, Mısır ile olan doğrudan olan ilişkileri Asur Ticaret Kolonileri çağında başlamış olmalıdır.



**Resim 2**

Birecik barajı alanında bulunan **Tilvez**'de yapılan kazılarda bulunan bir Hiksos dönemi skarabesi, Orta Tunç çağı tabakasından geldi ise Hiksosluların ticari faaliyetlerinin bir göstergesidir<sup>53</sup>.

### **3- Hitit Çağı (M.Ö.1650-1180) Buluntuları**

Hitit merkezlerinde bugüne kadar yapılan kazılarda sadece Alacahöyük, Boğazköy, Ortaköy ve Eskişehir Hitit yerleşmelerinde, sayıca az da olsa Mısır eseri ele geçmiştir<sup>54</sup>.

Özellikle **Ortaköy** kazısı, bu konuda değerli eserler vermektedir<sup>55</sup>. Değerli taş ve cam kakmalı altından lotüs çiçeği şeklindeki saç süsü (resim 3), tam bir Mısır eseri olup Orta Hitit tabakasında ele geçmiştir. Diğer eser tunçtan bir adam başı kabartmasıdır. Gözü boş olan eserin bir kaplamaya ait olabileceği

<sup>50</sup> Girginer 2000, 81-82, fotoğraf 7 (MMA 18.2.2).

<sup>51</sup> Goldman 1956, Oturan figürlü skarabe, Tarsus II, res.393, 26.

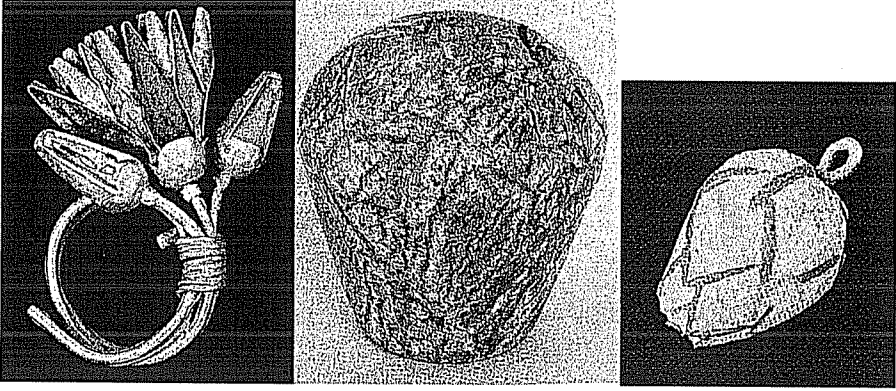
<sup>52</sup> Roeder 1927.

<sup>53</sup> Charvát ve Fuensanta 2001, 568-9.

<sup>54</sup> De Vos 2003'te yeterli derli toplu bilgi verilmektedir.

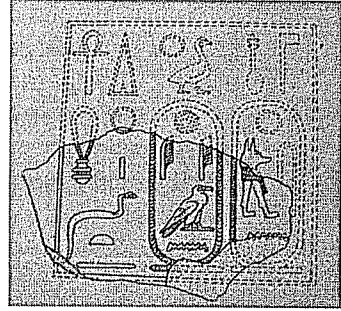
<sup>55</sup> Süel 1993, 499; Süel 1996, kapakta; Süel-Süel 2000, 323 res.6 tunç kabartma.

düşünülmektedir. Hafir eseri saç stilinden dolayı kraliçe Haçepsut zamanına tarihlenmektedir. Yine altından yapılmış taş kakmalı(?) gerdanlık tanesi ile taştan (granit ?) bir topuz başı da Mısır eseri olabilir<sup>56</sup>. Eserlerin tamamı, doğrudan Mısır ülkesinden ithal edilmiş eserlerdir. Bunların Mısır firavunu III. Tutmosis'in, Hititli elçilerin getirdikleri haraca karşı verdiği hediyelerden olması mümkündür. Armağanların Hattuşa yerine Şapinuva'da bulunmalarının nedeni, II. Tuthaliya'nın burada oturmayı tercih etmesidir.



Resim 3. Ortaköy-Şapinuva'da bulunmuş olan Mısır eserleri.

Başkent **Boğazköy**'de az sayıda Mısır eseri ele geçmiştir<sup>57</sup>. Bunlar arasında kırmızı kumtaşından II. Ramses dönemine ait bir stel parçası, mavi fritten sfenks, alabaster kap parçaları ve tunç bir balta bulunmaktadır. En önemli eser, üzerinde Hiksos devri firavunlarından Hian'ın kartuşu bulunan obsidyen vazo parçasıdır (Resim 4). Vazo ne yazık ki tam olarak bulunamamıştır. Boğazköy'de tarihlenebilen en eski Mısır eseri budur. Vazonun cinsi ve kalitesine bakıldığında, Hitit krallarının Hiksoslarla yaptıkları siyasal ilişkiler sonucunda gönderilmiş bir hediye olması kuvvetle mümkündür.



Resim 4

<sup>56</sup> Süel 1996, 12'de sağ üstte.

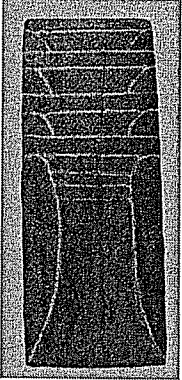
<sup>57</sup> Boehmer 1972, no. 2178, 2159, 1860, 2179; Boehmer 1979, no. 3709 ve 3727; Neve 1992, 29, Abb. 70.

Diğer eserler arasında bulunan ve II. Ramses dönemine tarihlenen minyatür bir stel parçası ile Boğazköy'ün impatorluk çağı tabakalarında bulunmuş diğer eserlerin, III. Hattuşili ile II. Ramses arasında yapılan Kadeş Barışı'ndan sonra hediye olarak gönderilmiş olması gerekir. Boğazköy'ün Demir Devri'nin başlangıcında istilaya ve yağmaya uğraması nedeniyle, daha değerli malzemeden yapılmış olanlar elimize geçmemektedir.

**Alacahüyük** yerleşmesi en önemli Hitit merkezlerden biri idi. Hitit metinlerinde geçen önemli bir kült merkezi olan Arinna şehri olduğu da söylenen bu şehirde yapılan ilk kazılarda birkaç Mısır eseri bulunmuştur. Bunlardan fildişinden yapılmış diz çökmüş adam heykelciği ile kemikten yapılmış Bes tasviri hemen hemen sağlam olarak ele geçmiştir<sup>58</sup>. Kemikten yapılmış hator saçlı şahin başı (Resim 5), diz çökmüş elleri arkadan bağlı esiri gösteren levha ile üzerinde rozet bulunan kaplama da diğer olası ithal mallardır<sup>59</sup>. Kemik bir ince plaka üzerine kazınmış Cet Sütunu, bir put olarak tapınılmaktadır ve dayanıklılığı ve tazeliği temsil eder (resim 6).



Resim 5



Resim 6

Diz çökmüş adamın altındaki delik onun bir yere, bir mobilyaya konulduğunu göstermektedir. Alçak kabartma olarak yapılmış olan gayet iyi perdeli Bes tasviri ile diğer kaplamalar da muhtemelen bir kutu veya eşyanın süslenmesinde kullanılmıştı. Bes heykelciği, Hitit çağının en derin katında bulunmuştur. Hafir, kaplamaların Orta Hitit tabakasında bulunduğunu ama tarihçe olarak Eski Hitit çağına ait olduğunu söylemektedir. Tüm buluntular Eski Hitit çağına ait olup Hitit kentlerinde ele geçen en eski Mısır eserleridir. Bu tarihlere göre eserlerin Alacahüyük'e ticaret veya yağma yoluyla Suriye'den gelmiş olmaları gerekmektedir. Henüz siyasi açıdan zayıf olan Hitit devletinin Mısır ile doğrudan bir ilişki kurmuş olmaları mümkün değildir.

Hitit sanatında görülen Mısır kökenli *hator* saç stili ile *ankh* işareti, kanatlı güneş kursu, kol biçimli tütsü kapları gibi öğeler Suriye üzerinden,

<sup>58</sup> Koşay – Akok 1938, 31, Lev., XLIV'de Al.a.88; Koşay 1966, s.26, 64, Lev.XXXI, Al.i.14

<sup>59</sup> Koşay 1951, lev. LXXXIII, Al.b. 131; Koşay 1966, 26, Lev. XXXI Al.m.84 ve Al.m.83 bu eserler, Mısır etkili Suriye yapımıdır.



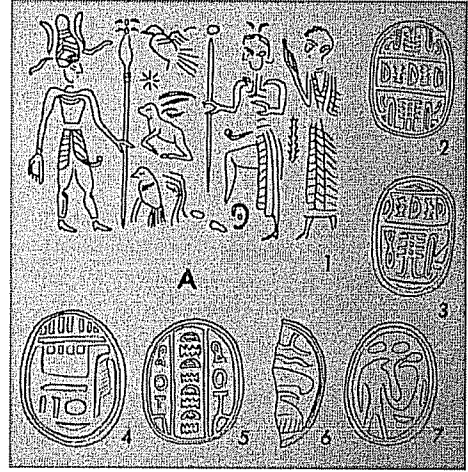
sanatçılar vasıtasıyla Hitit dünyasına sokulmuş olmalıdır. Hator saç, koloni çağından beri bilinmesine karşın, diğer öğeler sonradan Hitit sanatına girmiştir. Hem Boğazköy hem de Alacahüyük'teki kapıları süsleyen sfenks kabartmaları bunların en iyi örnekleridir<sup>60</sup>. Bu tür öğelerin M.Ö. 14. yüzyılda, Mısır ile dostane ilişkiler kurulduktan sonra, yaygınlaştığı da eklenmektedir.



Resim 7

Bunlar mezarlarda bulunduğu gibi tasvirlerin çoğunda da yapılmaktadır.

Ülkemiz sınırları içinde yeralan **Uluburun** ve **Gelidonya** gemi batıkları da M.Ö. 13 yüzyıla ait zengin eserler vermiştir. Gemiler, Suriye, Kıbrıs, Anadolu, Baltık ve Mısır ülkelerine ait çeşitli türde mallar taşımaktadırlar. Mısır eserleri açısından bakıldığında Gelidonya batığında sadece skarabe mühürler bulunmuştur (resim 8)<sup>62</sup>. Uluburun batığında ele geçenler arasında ise skarabeler dışında tunçtan aletler ile hiyeroglifli parçalar da vardır<sup>63</sup>. Her iki batıkta ele geçen eserlerin çoğunluğu Eski Mısır'ın 18-20. sülaleleri dönemine tarihlenmiştir.



Resim 8

<sup>60</sup> Darga 1992, 138 vd. Mellink'in ortaya koyduğu fikirlere Darga da katılmaktadır.

<sup>61</sup> Ediz 1994, res.3 (Esy.92/15) eserin Hitit tabakasında bulunduğu, Çorum Müzesi arkeoloğu Dr.

Önder İpek tarafından söylenmiştir. Bu bilgiden dolayı kendisine teşekkür ederim.

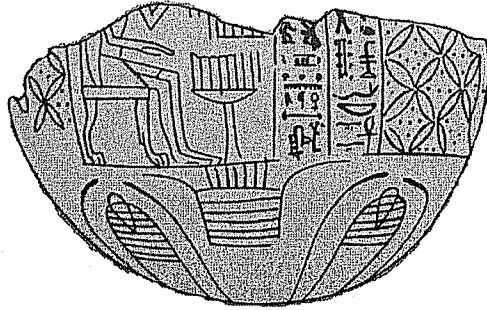
<sup>62</sup> Cline 1994, sıra no. 99, 104, 138, 139, 148

<sup>63</sup> Cline 1994, sıra no. 89-91, 807, 811, 816-819

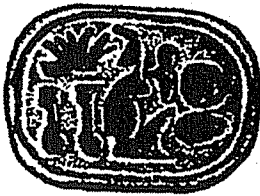
Özellikle Uluburun batığında bulunan ve kraliçe Nefertiti'nin kartuşu bulunan altın skarabe, tarihi açıdan ülkemizde bulunan en değerli Mısır eseridir. Ayrıca I.Tutmosis'in kartuşu bulunan diğer bir skarabe (KW 2812) de bulunmaktadır. KW 904 envanter numaralı pembemsi taştan yapılmış skarabe, 15.sülaleye (Hiksos) ait olup üzerine *shn* harfleri kazınmıştır. Her iki batık M.Ö. 13. yüzyıla tarihlenen Suriye ticaret gemileridir. Doğu Akdeniz boyunca limanlar arasında çok çeşitli malları taşıyan bu gemilerde Mısır kökenli eser bulunması doğaldır.

Hititlilerin eline geçtikten sonra önemli bir vasal krallık merkezi olan **Kargamış**'taki kazılarda çok sayıda Mısır veya Mısır taklidi eser ele geçmiştir. Bunların içlerinde en önemlisi II. Ramses'in mühürünü taşıyan topuz başı parçasıdır<sup>64</sup>. Geç Hitit dönemi tabakasında bulunan bu eserin, bu devrin insanlarınca daha alt tabakalardan bulunup çıkarılmış olması muhtemeldir.

Alalah'tan bulunan eserlere göre Woolley, V. tabaka döneminde bu şehrin kısa bir süre Mısır dominyonu olduğunu söyler<sup>65</sup>. Ele geçen eserler arasında fayans kaplar (resim 9) ve fildişi eserler vardır. Ayrıca yapılan kazılarda hem yerleşmeden hem de mezarlardan az sayıda skarabe ele geçmiştir.



Resim 9



Resim 10

Batı Anadolu'daki önemli Miken ticaret yerleşmelerinden olduğu tespit edilen **Panaztepe** yerleşmesi, Mısır eserleri ele geçen diğer bir merkezdir<sup>66</sup>. Burada Miken çağı pitos mezarlarının birinden iki adet skarabe gelmiştir. Birinin (resim 10) üzerinde III. Amenofis'in adı okunmuştur. Yine bir pitos mezardan ele geçen üçüncü bir skarabe, Dr. Crista Mlinar tarafından M.Ö. 12. yüzyıla tarihlenmiştir<sup>67</sup>.

<sup>64</sup> Woolley 1952, Lev. 73c.

<sup>65</sup> Woolley 1968, 98.

<sup>66</sup> Erkanal 1987, 258; Erkanal-Öktü 2000, 74, Abb.5a-b.

<sup>67</sup> Erkanal-Öktü 2004, 247.

Mersin'in batısında Mezitli yakınındaki **Soli**'deki höyüğün tabakalaşmasının saptanması amacıyla doğu tarafta yapılan derin açmada, Kıbrıs White Slip II malları ile birlikte bir skarabe ele geçmiştir. Buluntular sayesinde hafir, tabakayı M. Ö. 13. yüzyıla tarihlemiştir<sup>68</sup>.

**Gözlükule** höyüğünün Geç Tunç çağı tabakalarından az sayıda Mısır eseri ele geçmiştir<sup>69</sup>.

#### 4- Demir Devri (M.Ö.1180-545) Yerleşmeleri Buluntuları

Demir Devri'ne tarihlenen bazı yerleşim ve mezarlarda az da olsa Mısır eserlerine rastlanmaktadır. Bu merkezler, ülkemiz sınırları içerisinde kalan Geç Hitit, Arami, Urartu, Lidya, Phrygia, Geç Asur ve Yeni Babil devri tabakaları bulunan yerleşmelerdir.

İç Anadolu'nun doğusunda bulunan birkaç merkezde az sayıda esere rastlanmıştır. Bu devrin önemli yerleşmelerinden **Alışar Hüyük**'te yapılan kazılarda iki skarabenin yanında Mısır eseri olduğu söylenen seramik parçaları da vardır<sup>70</sup>. Özellikle **Kaman-Kalehöyük**'te değişik maddelerden imal edilmiş çok sayıda skarabe ele geçmektedir. Ayrıca skaraboidler, şahin amulet ve Ra'nın Gözü de bulunmuş olup henüz yayınlanmamışlardır<sup>71</sup>. **Fırağın** höyüğünde de Demir Devri tabakalarından gelen skarabeler ise daha eski tarihlere aittirler. 18. sülale zamanına (M.Ö.1539-1292) tarihlenen iki skarabeden biri, III. Amenofis'in kartuşunu taşımaktadır<sup>72</sup>. Eserler alt tabakadan karışmış veya sonradan yapıp getirilmiş olmalıdırlar.

Güneydoğudaki Geç Hitit-Arami yerleşmelerinde bu sayıda artış kaydedilir. Bu devrin önemli krallıklarından olan **Kargamış**'taki evlerden de birçok eser ele geçmiştir. Bunların ticaret yoluyla gelmeleri mümkün olduğu gibi aynı zamanda bu topraklar Geç Asur Devleti'nin yıkılmasından sonra Mısır'ın ele geçmesiyle, artan ilişkiler nedeniyle de gelmiş olabilirler. Son Asur kralı Aşur-uballit'i destekleyen I. Psamtek'in adını taşıyan tunç yüzük mühür ile firavun Nekho'nun adını taşıyan dört bulla bu ilişkileri yüksek düzeye çıkarmaktadır<sup>73</sup>. Darga, kral ailesi ve saray görevlilerin kabartmalarda görülmesine, Mısır sanatına, özellikle duvar resimlerine bağlamaktadır.

<sup>68</sup> Yağcı 2003, 516.

<sup>69</sup> Goldman 1956, res. 394, 37 (Skarabe); res. 455, 24-25 (Skarabe ve Ra'nın Gözü).

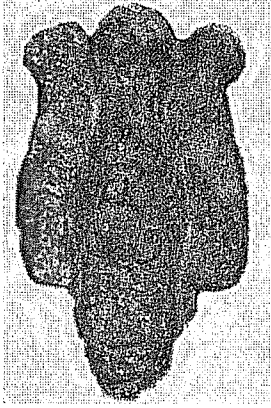
<sup>70</sup> Schmidt 1930, 263, res.345, b611; von der Osten 1937, 418.

<sup>71</sup> Bkz. Kazı Sonuçları Toplantısı'ndaki kazı raporları veya Kaman-Kalehöyük kitapları.

<sup>72</sup> Özgüç 1955, 300, res.36-37

<sup>73</sup> Darga 1992, 270.

Kargamış yakınlarındaki **Yunus Mezarlığı**, M.Ö. 7-6. yüzyıllara ait olup burada hematitten bir skarabe bulunmuştur<sup>74</sup>. **Zincirli Hüyük**'te muhtemelen geç devir özellikleri gösteren üç adet Mısır eseri vardır<sup>75</sup>. Eserler arasında tunç bir şahin, tunç küçük bakraç ve fayans kap parçası vardır.



Resim 11

**Tille**'de bulunan ve kalıptan üretilmiş fayans mührün üzerinde bir sfenks vardır<sup>76</sup>. Bu haliyle eser Fenike işi olmalıdır.

Gaziantep'te **Göllühüyük**'te bulunmuş olan kabartmalarda Fenike izleri vardır. Buradaki tanrıların başlıklarında, kökeni Mısır'a dayanan ureus yılanı görülmektedir. Ayrıca **Karatepe**'deki Bes kabartması, Mısır sanatını bilen Fenikelilerden etkilenerek yapıldığı söylenmektedir<sup>77</sup>.

**Dülük Baba Tepesi** kazılarında da ilk kez Mısır eseri olarak tunçtan bir Oziris başı (resim 11) bulunmuştur<sup>78</sup>. Eserin tarihi belirtilmemiş ise de geç devre ait olması muhtemeldir.

Güneydoğu'daki yerleşmeler arasında özellikle **Sultantepe** önemlidir. Geç Asur dönemindeki adı Huzurina olan bu önemli Arami kent devletinin Yeni Babil devri tabakasında büyük bir ev, çivi yazılı arşivi ve diğer buluntularıyla kısmen ortaya çıkarılmıştır. Ortaya çıkarılan eşyalar arasında Mısır/Fenike işi fayans ve taştan kap parçaları, skarabe, Ra'nın gözleri ve özellikle de iki ahşap kakma bulunmaktadır<sup>79</sup>.

Malatya'daki **İmamoğlu** höyüğünün Demir Çağı tabakasında bir mezar açığa çıkarılmıştır<sup>80</sup>. Ölü hediyeleri arasında silindirik mühür, çan biçimli mühür ve ördek biçimli mühürlerin yanında iki de skarabe vardır. Bu mühürler, Ali M. Dinçol tarafından III. Araştırma Sonuçları Toplantısı'nda sunulmuşsa da yayınlanmamışlardır.

<sup>74</sup> Boardman ve Moorey 1986. Yazarlar hematitten yapılmış skarabeleri bir grup halinde ele almışlardır.

<sup>75</sup> Andrea 1948, res.121, Lev.22 i, res.162.

<sup>76</sup> Summers 1990, 307, res.8/3

<sup>77</sup> Darga 1992, 344. Karatepe ve Yüreğir anıtlarında Fenike yazısı olduğuna göre bu yörede azımsanmayacak bir Fenikelili nüfus da olmalıdır.

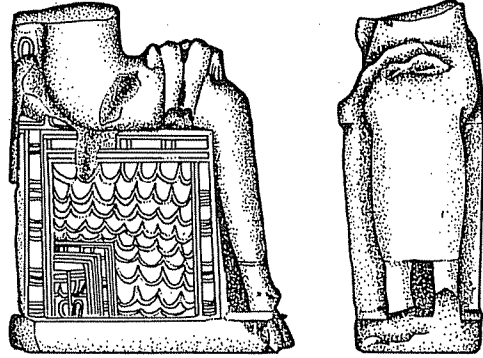
<sup>78</sup> Güllüce vd. 2006, 108, res.9.

<sup>79</sup> Gökçe ve Lloyd 1953; Lloyd ve Gökçe 1953, 49-51, pl. VI-VIII; Lloyd 1954, 107, Fig. 4.

<sup>80</sup> Uzunoğlu 1986, 182-3 res.2-4.

Güneydoğu'daki Geç Asur merkezlerinde de eserler bulunmaktadır. Mardin müzesinde bulunan 15 kadar fayans mühürler arasında 25. sülale firavunu Taharka'nın kartuşunu taşıyan bir mühür de vardır<sup>81</sup>. **Kızıltepe**'den bulunduğu söylense de araştırmacılar bunu kuşkulu bulmuşlardır.

Cizre-Silopi ovalarında yapılan yüzey araştırmasında, küçük bir Asur yerleşimi olan **Kopik Tepe**'de, mavi sırlı fayanstan bir Horus'u emziren İsis heykelciği bulunmuştur (resim 12)<sup>82</sup>. Algaze, bu eserin özgün Mısır yapımı olduğunu söylemektedir. Mısır inancına göre hastalanan Horus'u, annesi İsis emzirerek sağlığına kavuşturmuştu



Resim 12

Doğudaki buluntu yerlerinden biri de **Girnavaz** (Nabula) olup burada fayanstan bir skarabe bulunmuştur<sup>83</sup>. Bulunduğu tabaka ve devri belirtilmemiş ise de Geç Asur devrine ait tabakalardan geldiği anlaşılmaktadır.

Güney kıyılarımızda, Hilakku yerleşmeleri olan Gözlükule (Tarza) ve Soli'deki kazılardan buluntular mevcuttur. **Gözlükule**'de az sayıda eser bulunmuştur<sup>84</sup>. Yeni başlayan **Soli** kazılarında, Demir Devri tabakasında bulunan skarabe ise, daha eskiye, III. Tutmosis (1458-1426) devrine aittir. İskenderun civarında önemli bir liman kenti olan **Kinet Hüyük**'teki kazılarda ele geçen bir skarabe, yeşil renkte camdan yapılmıştır<sup>85</sup>. Onunla birlikte ele geçen seramik malzeme M.Ö. 8. yüzyıla, Geç Asur çağına verilmektedir. Skarabenin mühür yüzünde, atın çektiği bir arabada iki kişi bulunmaktadır.

Doğuda yapılan Urartu şehir ve mezar kazılarında gelen Mısır eserleri sadece skarabelerdir. Ankara Anadolu Medeniyetleri Müzesi'nde teşhirde bulunan bu mühürler, Ağrı ve Patnos yöresinde yapılan kaçak kazılardan ele geçirilip müzeye satılmışlardır. Eserler henüz yayınlanmamışlardır.

<sup>81</sup> Dinçol-Giveon 1987.

<sup>82</sup> Algaze – Rosenberg 1991, 144, res. 9.

<sup>83</sup> Erkanal 1985, 128. Yayınlanmamış.

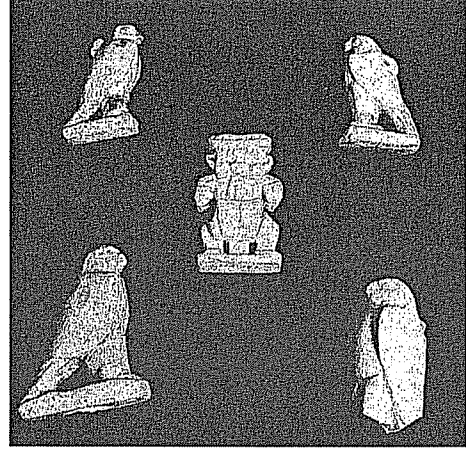
<sup>84</sup> Goldman 1956, III; Oturan fayans arslan, res.181,35, Zenci başı biçiminde pendant, res.181,36, Ra'nın gözü, Tarsus III res.181,37.

<sup>85</sup> Gates 2003, 285, res.10.

### 5- Lidya ve Çağdaş Yunan Siteleri Buluntuları (M.Ö. 1100-547)

Bu döneme ait en önemli buluntu grubu Sardes, Milet ve Efes'ten gelmektedir. Sardes'deki zengin mezar armağanları ile Efes Artemis mabedinin adak eserleri dönemin sanat anlayışını aksettirmektedir.

**Efes** Artemis tapınağının (Artemision) kazısında arkaik devre (M.Ö.650-600) ait adak eserlerin bulunduğu çukurlar açığa çıkarılmıştır. Altın, gümüş, tunç, kemik, fayans, fildişinden yapılmış ve dönemin sanat anlayışını aksettiren eserler arasında, altından yapılmış kanatları açık uçar vaziyette atmaca biçimli kolye sarkaçları vardır. Burada ilk kazıyı yapan Hogarth, bunların Mısır kökenli olduğu söylemekte ise de Meriçboyu bunların Mısır etkili Fenike işi olduğunu ileri sürmektedir<sup>86</sup>.



Resim 13

Mısır inancına göre atmaca, insan bedeninden büyüü almaktadır. Dolayısıyla büyü etkisine girmek istemeyen insanlar boyunlarında atmaca figürü taşımaktadırlar. Belki bu nedenle atmaca, Yunan dünyasında tanrıça Artemis'in kutsal hayvanı olarak kabul edilmiş ve saygı gösterilmiştir. Ayrıca kolye tanesi olarak kullanılmış fayanstan atmaca/şahin ve Bes heykelcikleri de bulunmuştur (Resim 13).

**Eski İzmir** (Smyrna) şehrinin ilk kurulduğu Bayraklı'daki Tepekule hüyükünde yapılan kazıların merkezini oluşturan Athena mabedinden (M.Ö.600-550) çok sayıda Mısır taklidi eser bulunmuştur<sup>87</sup>. Bunlar arasında çok sayıdaki fayans kaplar yanında, küp tutan, flüt çalan ve yürüyen adamlara ait örnekler de vardır. Hafır, bunların da Fenike veya Rodos'daki atölyelerde yapıldığı belirtilmiştir.

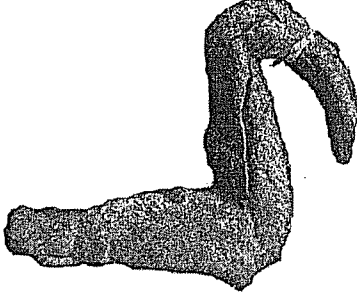
**Milet**'de Zeyintepe'deki Afrodit tapınağında yapılan kazılarda, M.Ö. 7. yüzyıla ait eserler arasında çok sayıda Mısır eseri bulunmuştur<sup>88</sup>. Bunlar

<sup>86</sup> Meriçboyu 2001, 54, 57, 61.

<sup>87</sup> Akurgal 1983, 94, lev. 136c.

<sup>88</sup> Hölbl 1999.

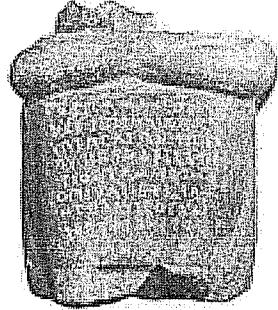
arasında tunçtan şahin başı şeklindeki tütsü kabı parçası, bazalttan bir kadın heykelciği parçası ve çok sayıda amulet olarak kullanılmış fayans takılar bulunmaktadır. Ayrıca on ikisi Mısır kökenli olmak üzere yüz kadar skarabe mühür de ele geçmiştir. Eserlerin bir kısmı Milet kolonisi olan Naukratis yapımıdır. Ayrıca tahtta oturan, koç başlı erkek heykelleri bulunmuştur. Benzerleri Datça-Emecik'teki kutsal alanda bulunan heykelciklerin Zeus-Amon betimi olduğu düşünülmekte olup, bu tür heykelciklere Doğu Yunan adaları ve Kıbrıs'taki kutsal alanlarında da rastlanmaktadır<sup>89</sup>.



Resim 14

Milet'te Mısır eseri ele geçen diğer bir yer de Athena tapınağıdır. M.Ö. 6. yüzyılda inşa edilen yapıda Mısır kökenli tunçtan bir İbis heykelciği (resim 14) ile fayans eserler bulunduğu söylenmektedir<sup>90</sup>. İbis heykelciği, tunçtan olduğu için nemden etkilenmiş olup bir hayli yıpranmıştır. Eski Mısır'da bilgi ve yazının tanrısı olan Thot, bazen İbis kuşu veya İbis kuşu başlı insan şeklinde yapılırdı.

Denizli **Hierapolis** kazılarında, bazalttan küp biçiminde oturan adam heykeli bulunmuş olup heykelin başı kırıktır (resim 15). Heykelin etek kısmına sonradan arkaik yunanca bir yazıt kazanmıştır<sup>91</sup>. Oturan adam heykelleri Mısır'da yaygındır ve yalnız burada görülmektedir. Küp biçimli heykelin yalnızca baş, ayak ve elleri kabartma halinde verilmektedir. Bu heykeller, 12. sülaleden itibaren görülürler ve mezarlara bırakılırlar<sup>92</sup>. Mısır inancına göre ölümler güneşin yolculuklarına izlemeyi arzu ederler. Bu nedenle bu heykelden iki tane yaptırırlar. Heykelin granitten yapıları güneşin gündüz, kireçtaşından yapıları da gece yolculuğunu izlemektedir.



Resim 15

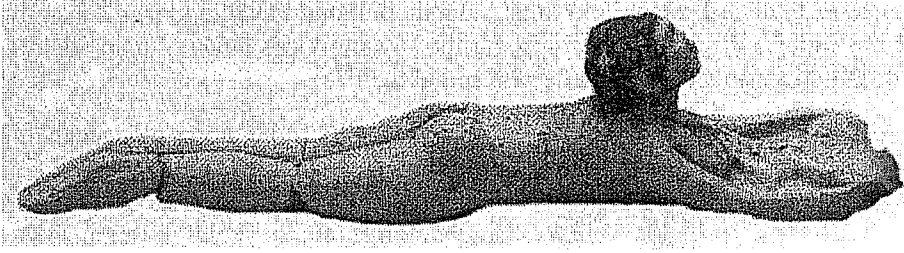
<sup>89</sup> Von Greaves 2003, 129.

<sup>90</sup> Weickert 1957, 128, Taf. 40,2. Ayrıca Serapis tapınağı kazılarında da fayans kap parçaları ele geçmiştir.

<sup>91</sup> Eserin resmi Pamukkale ile ilgili bir web sayfasından alınmıştır.

<sup>92</sup> Egypt 1998, 128, resim 46-47.

Altınoluk'taki **Antandros** kentinin Melis mezarlığında yapılan araştırmalarda bulunan kimi mezarlarda yine Mısır tarzı eserler ele geçmiştir. 102 numaralı mezarda bir skarabe, 189 numaralı mezarda Mısır taklidi Rodos üretimi kadın figürüne (Resim 16) rastlanmıştır. Mezarlar, M.Ö. 7. yüzyılın sonu ile M.Ö. 6. yüzyılın başına tarihlenmektedir<sup>93</sup>.

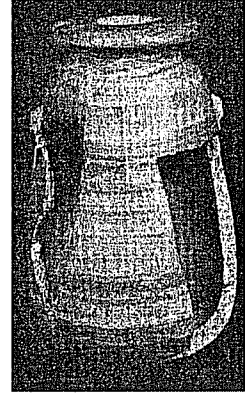


**Resim 16**

Hatay'da Asi nehri ağzında önemli bir liman kenti olan **Tel el Mina**'da, Bes figürü, fayans himaye figürü ve çeşitli amuletler (Ptah-Patak, Ra'nın gözü, Bes, Nefertum, şahinler) bulunmuştur. Bunlar 10. tb. (M.Ö.825), 9-8. tabakalar (8. yy.) ve 3. tabakaya kadar (M.Ö.430-375) bulunmuş 100 kadar eser olup çoğunluğu skarabedir. Bazıları Naukratis yapımı mavi sırlıdır. Bu küçük eserler bugün Antakya ve Ashmolean müzelerinde korunmakta olup henüz yayınlanmamışlardır<sup>94</sup>.

## **6- Pers Dönemi (M.Ö.545-330) Buluntuları**

**Halikarnassos**'taki Mausoloseum kazılarında bulunan bir alabaster vazo üzerinde hem Mısır hiyeroglifi hem de çivi yazısıyla Persçe olmak üzere Pers kralı Artaksata'nın (M.Ö.485-465) adı kazılıdır (resim 17)<sup>95</sup>. Eser, kazıyı yapan Charles T. Newton tarafından, Mausoloseum'un batı kıyısında bulunan bir merdivenin dibinde, 17 değişik vazo ve parçalarıyla birlikte ele geçmiştir. Bilindiği gibi Bodrum, Pers satraplıklarından biri olan Karya bölgesinin başkenti olup bu tür değerli eserlerin Mausolos'un mezarında bulunması doğaldır.



**Resim 17**

<sup>93</sup> Polat ve Polat 2006, 94, 96, res.13, Skarabe hakkında bilgi yoktur.

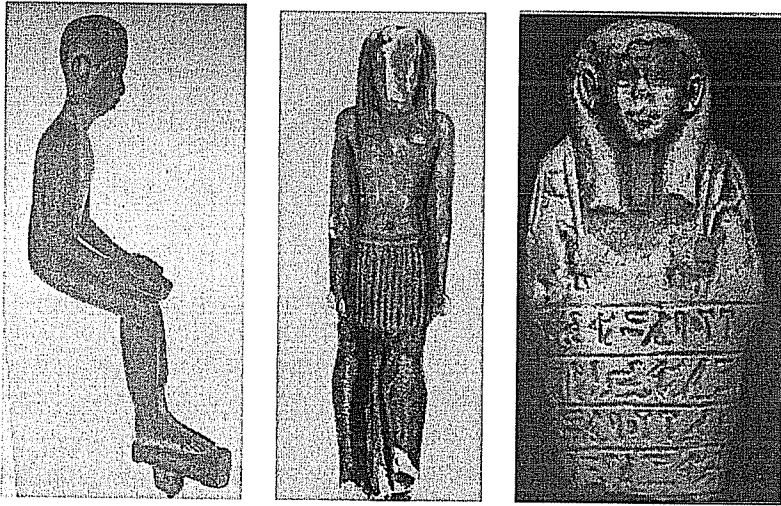
<sup>94</sup> Hölbl 1985.

<sup>95</sup> Jeppesen 1974, fig. 93, s.745. Eser British Museum'dadır.



Nevşehir'e bağlı **Kurugöl** kasabasında müze tarafından yapılan kurtarma kazısında M.Ö.6-5. yüzyıla tarihlenen bir taş lahid içerisinde taneleri Ra'nın Gözü'nden oluşan bir gerdanlık bulunmuştur<sup>96</sup>. Gerdanlık taneleri, yeşil renkli fayanstan olup tasvirler basitçe yapılmıştır. Mezarlıkta ele geçen ikinci küp mezarın Geç Hitit devri sonuna ait gibi görünmesi, bu mezarlığın uzun yıllar boyunca kullanıldığını göstermektedir

Aliağa'daki **Kyme** kazılarında ele geçen birer İm-hotep, Thot ve uşepi heykelcikleri (resim 18), eserleri yayımlayan Verner tarafından 26. sülale olan Sais hanedanlığı zamanına tarihlenmiştir<sup>97</sup>. İm-Hotep, firavun Coser'in veziri olup çok bilgili bir insan olduğu bilinmektedir. Yunanlılardaki Hippokrates gibi o da Mısırlılarca tanrılaştırılmış, sağlık ve büyü ile ilgili tutulmuştur. Belki bu nedenle Kyme'de saygı görmüş olabilir. Kyme helkelciği (yük. 10,7 cm.) tunçtan olup yine oturur durumda ve elindeki papirüsü okur vaziyette gösterilmiştir. Papirüste hieratik yazısıyla "o barış getirendir" yazılmıştır.



Resim 18

Açık yeşil renk fayanstan Thot heykelciği (yük.9,1 cm.) kuş başlı ayakta duran insan biçimindedir. Yüzü bozulmuştur. O da bilgi ve yazı ile ilgili olmasıyla tanınır. Ayrıca Mısır'da mezarlara bırakılan uşepi heykelciklerinden bir tane de burada ele geçmesi ilginçtir. Açık yeşil fayanstan heykelcik kısmen

<sup>96</sup> Yenipınar 1996, 301 vd.

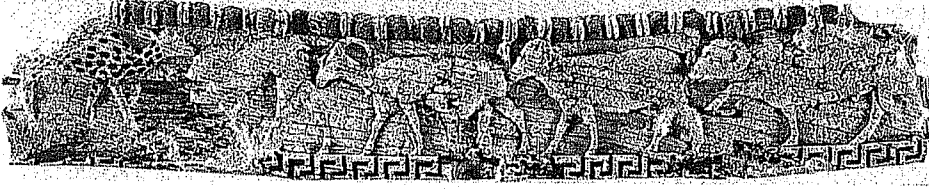
<sup>97</sup> Verner 1974.

eksiktir. İzmir Müzesi'nde olduğu belirtilen eser hiyeroglif yazısına sahiptir. Yazıya göre Neferib-Ank'ın oğlu Psammetik'e aittir.

Yine Sais hanedanlığı zamanına ait yazıtlı bir sunak, İstanbul Arkeoloji Müzesi'ne getirilmiştir<sup>98</sup>. Bu eserin kesin geliş yeri bilinmediğinden, müzeye Anadolu menşeli olarak kaydedilmiştir.

Mersin'de Soli'de yapılan kazıda, şehrin arkaik tabakasında (M.Ö. VI.yy) tanrı Bes'i gösteren bir amulete rastlanmıştır<sup>99</sup>. Hafır, bu tür amuletlerin, Kambyzes'in Mısır'ı ele geçirmesinden sonra yaygınlaştığını, bu konudaki Abdi'nin makalesine dayanarak belirtmektedir.

Kızıllırmak kavsi içindeki Friglerin doğudaki başkenti olan Pteria kenti olduğu düşünülen Kerkenezdağ Kalesi, M.Ö. 6. yüzyılın ilk yarısına tarihlenmektedir. Bu kazılarda ele geçen fildişi kakmanın üzerinde sola doğru yürüyen koyun ve keçiler vardır (resim 19). Altın süslü eser olasılıkla Mısır kökenli olarak görülmektedir. Üzerinde nilüfer çiçeği olan diğer bir oymalı fildişi parçası da zenginliğin bir göstergesidir<sup>100</sup>.



Resim 19

Erythrai (İldırı) kentinde yapılan kazılarda çok sayıda Mısır eseri ele geçmiştir. Bunlardan beyaz ve mavi sırlı heykelcikler yayınlanmıştır<sup>101</sup>. Heykelcikler insan, Bes, şahin, koç ve boğa heykelciklerinden oluşmaktadır. Bazıları boyna asmak için halkalara sahiptir. Ayrıca skarabelerin olduğu da bildirilmektedir. Bu eserler Lindos buluntuları ile karşılaştırılmak suretiyle, M.Ö. 7. yüzyılın sonu ve 6. yüzyılın ilk yarısına tarihlenmiş olup Mısır'dan ithal eserler olarak sunulmuştur.

Lidyalıların başkenti Sardes'te geniş kapsamlı kazılarda çok sayıda mezar ve tümülüs kazılmıştır. Bir kadın mezarından bulunmuş iki adet gerdanlık taneleri arasında deniz salyangozu biçimli boncuklar vardır.

<sup>98</sup> Eski Şark Eserleri Müzesi, İstanbul 1995, 19, resmi yok.

<sup>99</sup> Yağcı 2002, 287 ve dn. 20.

<sup>100</sup> Summers vd. 2002, 442. Resim için bakınız, Kerkenes News 3, 2000, fig. 17.

<sup>101</sup> Gültekin 1968.

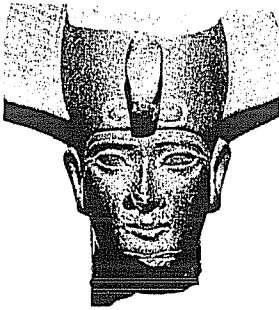
Meriçboyu, bu tür boncukların Mısır kökenli olduğunu söylemekte ve bereketi temsil ettiğini de belirtmektedir<sup>102</sup>. Diğer bir gerdanlıkta ise renkli doğal taş boncuklar arasında yeşil fayanstan Ra'nın gözleri bulunmaktadır<sup>103</sup>.

**Klaros**'ta Apollon kutsal mekânının kazımı sırasında timsah başlı tanrı Sobek'in heykelciği ele geçmiştir (Resim 20)<sup>104</sup>. Altın kakmalı tunçtan yapılmış pandantif, üslup açısından M.Ö. 7. yüzyılın başına tarihlenmiştir. La Gerniere, bunun Kolofonlu bir tüccar tarafından tanrı Apollon'a sunulduğunu söylemektedir. Timsah veya timsah başlı insan şeklinde tasvir edilen tanrı Sobek, Mısır'da Fayum bölgesinde tapınılırdı.

**Efes**'te Agora'nın güney köşesinde M.Ö. 6. yüzyılın ikinci yarısına ait bir mezarlık ortaya çıkarılmıştır. Açılan 6. lahitte iki Mısır cam kabı ile 9. lahitte oturan bir pişmiş toprak Harpokrates heykelciği bulunmuştur<sup>105</sup>. Harpokrates, büyü tanrıçası İsis'in oğlu çocuk Horus olup zehirli hayvanlara karşı insanları koruyan bir tanrıdır. Onun timsahlar üstünde, ellerinde yılan, akrep, ceylan ve aslan tutan timsali, zehirlere karşı kullanılırdı. Ayrıca Efes örneği gibi sağ eli ağzında çocukça bir tavır içinde çıplak bir çocuk şeklinde de tasvir edilirdi.



Resim 20



Resim 21

Tel el Mina ...) de bilinmektedir.

M.Ö. 7. yüzyılın sonuna tarihlenen diğer bir eser de önemli bir liman kenti olan İsas'dan ele geçmiştir. Söz konusu eser Agora'da güney stoda bulunmuştur. Eser bazalttan yapılmış bir Osiris heykelciğinin başı (resim 21) olup üslup açısından Mısır firavunu I. Psamtek zamanına tarihlenmiştir<sup>106</sup>. Hafır, buluntunun M.Ö. 7-6. yüzyıllarda Mısır'a giden İsaslı tacirlerce getirilmiş olabileceğini de söyler. Bu tür eserlerin liman kentlerinde bulunduğu, yukarıdaki zikredilen şehirlerden (Gözlükule, Efes, Miletos, Soli, Karataş, Antandros, Klaros, Erythrai,

<sup>102</sup> Meriçboyu 2001, 90, s. 92'de resim 2 ve 3.

<sup>103</sup> Dedeoğlu 2003, 39.

<sup>104</sup> Gerniere 1995, 60, res.4.

<sup>105</sup> Eichler 23.

<sup>106</sup> Berti 1993, 95, res. 3-4.



Resim 22

**Datça'da Emecik-Sarıliman** mevkiindeki Apollon kutsal alanında yapılan kazılarda M.Ö. 6. yüzyıla ait dolgudan zengin adak eşyalarının konulduğu bir alan saptanmıştır. Boğa heykelcikleri, tunç fibula ile okuçları, Kıbrıs süvarileri, Orientalizan seramikler gibi çeşitli adak eşyaları arasında Mısır'dan gelme fayans adak heykelcikleri ile kireçtaşından Zeus-Amon tasvirleri (resim 22) bulunmuştur<sup>107</sup>. Ayrıca 1907 yılında Datça'da (Eski Knidos?) yapılan bir kazıda bulunmuş fayans flüt çalan, şahin, aslan, koç heykelcikleri de İstanbul Arkeoloji Müzeleri'nde korunmaktadır<sup>108</sup>.

### 7- Hellenistik Çağ (M.Ö.330-30) Buluntuları

Büyük İskender'in fethinden sonra Mısır, Makedonyalıların eline geçer. Artık Mısır halkı istilacılara karşı direnmekten vazgeçerler ve yeni gelenleri kabul ederler. İskender'in ölümünden sonra Makedonya Devleti parçalanır ve Mısır'a önce Ptolemaioslar (305-30) daha sonra Roma ve Bizanslılar (M.Ö.30 – M.S. 642) egemen olurlar. Ptolemaioslar döneminde Hellen-Mısır tarzı bir yaşam ve bu yaşama uygun eserler oluşturulur.

Hellenistik çağda, Anadolu'daki bazı kentlerin, özellikle ticareti ve tüccarları ile gemicileri koruduğuna inanılan tanrıça İsis ve tanrı Serapis'e adanan tapınaklarda bu tarz eserler bulunmaktadır. Ptolemaios çağında, Mısırlıların, Trakya kıyıları, Karya bölgesi ve bazı Ege adalarını ele geçirmeleri nedeniyle söz konusu yerlerin Mısır ile ilişkileri son derece artmıştır. Bu şehirler Kypsela, Gelibolu, Teos, Lebedos, Efes, Erythrai, Heraklia, Mikonos, Halikarnasos, Knidos, Kaunos, Araka, Telmessos, Ksanthos, Patara (Arsined), Arykanda, Limyra, Termessos, Korakesion, Selinos, Charadros, Anemorium, Soloi, Korykos, Mallos'tur.

Türkiye'deki Mısır tanrılarına yapılan tapınaklar şunlardır: Serapis için Milet, Sinop'ta, tanrıça İsis için Kyme ve Laodikeia(?)'da, İsis-Serapis için Misis'de birer tapınak inşa edilmiştir. Diğer şehirlerde de Mısır tanrılarının itibar gördüklerine dair kitabeler bulunmaktadır<sup>109</sup>. Priene'de de bir Mısır Tanrıları Temenosu inşa edilmiştir.

<sup>107</sup> Berges 2000, res. 16; Berges – Tuna 2001, 163-4, res 17-18; Tuna 2004, 43.

<sup>108</sup> Bkz. Sezer 2001, 347 vd.

<sup>109</sup> Magie 1953, 163-187.



Resim 23: Lapseki'den geç döneme ait bir taş lahit parçası<sup>110</sup>.

**Sinop**'ta bulunan ve Serapis'e ait olduğu söylenen tapınak, 15x8.60 m. ebadında olup 3. yy. yapılmış olup içinden Yunan tarzında Serapis, İsis, Dionysos, Herakles ve Kore heykelcikleri bulunmuştur.<sup>111</sup>.

**Arykanda** kazılarında da Mısır tanrılarını tasvir eden çok sayıda küçük buluntular ele geçmiştir olup bunların Ptolemaiosların egemenliği sırasında getirildiği belirtilmektedir.<sup>112</sup> Eserlerin yayını henüz yapılmamış olup hafir, altından yapılmış başının üstünde İsis sembolü bulunan eros tasvirli eserin, Arykanda'nın o dönemdeki zenginliğine bir işaret olarak kabul etmiştir.

**Didyma**'da yapılan kazılarda da fayanstan iki figürin ele geçmiştir.<sup>113</sup>

Yayını henüz yapılmamış olan **Denizli Gümüşler Nekropolü**'nde Bes kabartmalı diademler çıkmıştır. Meriçboyu, kitabında bunların Mısır'dan getirilmiş olması gerektiğini söyler.<sup>114</sup>

M.Ö. 3. yüzyıla konulan tunçtan bir Horuslu İsis heykelciği de **Nagidos** (Bozyazı)'da bulunmuştur.<sup>115</sup> Aynı yüzyıla tarihlenen ve **Ainos (Enez)** kazılarında bulunan bir tunçtan Serapis büstü şeklindeki bir kap da yerleşmenin Mısır ile olan ilişkisine işaret etmektedirler.<sup>116</sup>

<sup>110</sup> Özdoğan 1984, s.329.

<sup>111</sup> Akurgal ve Budde 1956.

<sup>112</sup> Bayburtluoğlu 2003a, 354; Bayburtluoğlu 2003b, 65.

<sup>113</sup> Tuchelt 1971, lev.18, 255-257.

<sup>114</sup> Meriçboyu 2001, 156.

<sup>115</sup> Durugönül-Durukan 2004, 72

<sup>116</sup> Başaran 2004, 149'da ortadaki resim.



Resim 24: Adana-Karataş'tan bulunmuş obsidyen heykelcik başı<sup>117</sup>.

Notion'dan ele geçmiş bir küpe lal taşlarıyla süslü altında yapılmış olup İsis-Hathor örgelidir<sup>118</sup>. İstanbul Arkeoloji Müzeleri'nde korunan eser, M.Ö. 2-1. yy.a tarihlenmektedir. Bundan başka da İsis-Hathor örgeli yüzükler vardır. Bunlardan biri Sadberk Hanım Müzesi'nde, diğeri yine İstanbul Arkeoloji Müzeleri'nde olup İstanbul müzesindeki **İzmit-Kanlıbağ** tümülüsünde ele geçmiştir<sup>119</sup>. Bu da aynı zamanlara tarihlenmiş olup hepsinin İskenderiye atölyelerinde yapıldığı söylenmektedir.

Kıyıda içerilerdeki bazı Hellenistik dönem yerleşmelerinde de Mısır eserleri bulunmuştur. Tille'de yapılan kazılarda, I. tabakada bir skarabe, mavi bir boncuk ve bir uşebti ele geçmiştir<sup>120</sup>. Mavi renkli boncuğun cam hammaddesi olduğu belirtilmiştir. Skarabenin Sais dönemine ait olduğu saptanmıştır. Mavi sırlı uşebti heykelciği dahil olmak üzere son raporlar henüz yayınlanmamıştır.

Önemli bir Kalkolitik çağ yerleşimi olan **Hacınebi Tepesi** kazılarında üstte Hellenistik bir tabaka bulunmaktadır<sup>121</sup>. Zengin buluntuların yanında Mısır işi bir skarabe ile bir alabastron kap bulunmuştur.

<sup>117</sup> Haevernick 1977-1978, Taf. 163.

<sup>118</sup> Meriçboyu 2001, 158.

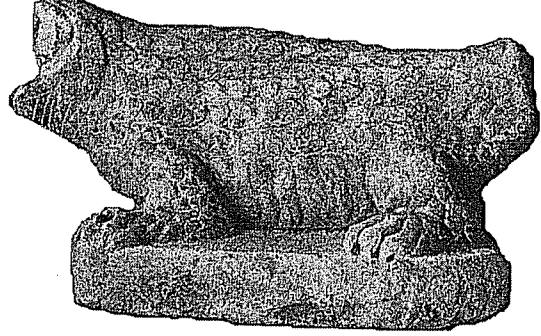
<sup>119</sup> Sadberk Hanım Müzesi, İstanbul 1989, s.91 sağ üstte, yakut ve turkuvaz taşıdır. Meriçboyu-Atasoy 1969, 78, res. 36.

<sup>120</sup> French 1985, 248 res.6; French 1986, 213-4

<sup>121</sup> Stein -Mısır 1995, 129 res.16, C-D

## 8. Roma Dönemi<sup>122</sup>

Bu dönemi buluntuları da Hellenistik buluntularının özelliklerini taşımakta ise de Romalı karakterleri daha fazla olup Mısırlı öğeler yalnızca başlıklarda görülmektedir. Örneğin **Perge**'de bulunan İsis, Horus ve Harpocrates heykelleri, M.S. 2. yy. ilk yarısına tarihlenmekte olup tamamen Romalı karakterlidirler<sup>123</sup>. Bunun yanında Mısırlı özellikleri baskın eserler de az da olsa kazılardan ele geçmektedir.



**Resim 25: Bergama'dan timsah heykelciği.**

Tekirdağ yakınındaki **Karaevlialtı** mevkiinde yapılan kazıda M.Ö.1-M.S.1. yüzyıllara ait figürler Avlulu Yapı'da (Tedavi ve Kült Merkezi) ele geçmiştir. Pişmiş topraktan tanrı ve tanrıça ile kadın ve erkek figürleri arasında İsis heykelciği de vardır<sup>124</sup>.

**Bergama**'daki Serapeion (Kızıl Avlu) M.S. 2. yüzyılda, Hadrian zamanında inşa edilmiştir. Tanrı Serapis adına yapılan tapınağın içinde bir de havuz vardı. Sütunları oluşturan *hathor* saçlı kadın heykelleri siyah ve beyaz renkli mermerlerden yapılmıştır. Yapının daha sonra kiliseye çevrilmesi sırasında karyatidler parçalanmıştır. Yapılan arkeolojik kazılarda karyatidlere ait bazı parçalar bulunmuştur.

**Efes**'deki Serapeion, Celsus kütüphanesinin arkasında yer almaktadır. M.S. 2. yüzyılda inşa edilen yapı korint tarzında yapılmıştır. 29x36 metre ebadındaki yapının Mısırlı kolonistlerce yapıldığı söylenmektedir. Burada Mısır granitinden bir heykel parçası da bulunmuştur. Yapı daha sonra kiliseye çevrilmiştir.

Efes'deki İsis tapnağı, Yukarı Agora'nın batı tarafında M.S. 1 yüzyılım başlarında Augustus tarafından inşa ettirilmiştir. Peripteral mabedin yalnızca

<sup>122</sup> A. Hoffmann (Hrsg.) *Ägyptische Kulte und ihre Heiligtümer im Osten des Römischen Reiches* (BYZAS 1), 2005, İstanbul, Ege Yayınları.

<sup>123</sup> Antalya Museum, İstanbul 1988, no. 95, 96, 121.

<sup>124</sup> Atik ve Işın 2006, 47, 49-50.

temelleri korunmuştur. 160x56 metre ebadındadır. Geç Helenistik çağda inşasına başlanılmış, Augustus tarafından tamamlanmıştır. Suyla olan ilişkisinden dolayı İsis tapınağı olabileceği düşünülmektedir. Buluntular arasında siyah taştan küçük bir Amon başı ve tunçtan sistrum zili vardır.



Resim 26

Efes'teki adeta saray olan Yamaçevleri'nde sürdürülen kazılarda az sayıda Mısır eserine rastlanmıştır. Bunlar arasında tunçtan bir rahip heykelciği (resim 26), birer Amon ve Osiris heykelcik parçaları vardır. Tunç rahip heykelciği, II. Psamtek zamanına ait olup iyi bir işçilik göstermektedir. Diğerleri erken Ptolemaios dönemine tarihlenmiş taştan yapılmış eserlerdir<sup>125</sup>.

İstanbul Arkeoloji Müzeleri'ne Akhisar (Tyateira) kökenli, pembe granitten bir kaide gelmiştir. Üzerinde hieroglif yazıt ve tanrıça Nut'u gösteren bir kabartma olan eser, Yeni Krallık Çağı'na tarihlenmiştir. Kitapta, bu eserin Roma döneminde Mısır'dan getirildiği öne sürülmüştür<sup>126</sup>.

### 9- Bizans Dönemi Buluntuları

Roma imparatorluğu'nun 395 yılında ikiye ayrılmasıyla Mısır ülkesi, Doğu Roma'nın yani Bizans'ın payına düşmüştür. İstanbul'un imarı sırasında, birçok ören yerinden, kilise ve sarayların inşasında kullanılmak veya şehri ve köşkleri güzelleştirmek amacıyla heykel veya sütunlar, deniz yoluyla başkente taşınmışlardır. Eser getirilen yerlerden biri de Mısır ülkesidir. İstanbul'da bunlara dair izler bulunmaktadır.

İstanbul'da bulunan en görkemli Mısır eseri hiç şüphesiz, Sultanahmet Meydanı'nda bulunan Dikilitaş'tır. Bu ve diğer tesadüfi olarak ele geçen eserlerin, Bizans imparatorları Büyük Konstansin (324-337) ve I. Theodosius (379-395) zamanlarında Mısır'dan getirilmiş olduğu bilinmektedir. Dikilitaş Konstantin getirmişse de bunu yerine diktirmek Theodosius'a düşmüştür. Üzerindeki bilgiden onun, III. Tutmosis (M.Ö.1484-1450) tarafından Fırat nehrine kadar uzanan başarılı seferinden sonra Karnak'taki Amon mabedinin önündeki alana dikildiği anlaşılmıştır. Dikilitaş'ın kaidesinde yer alan Bizans

<sup>125</sup> Atalay 1987.

<sup>126</sup> İstanbul Arkeoloji Müzeleri, Resimli Rehber, İstanbul 1955, 61.



kabartmaları da bu anıtın şimdiki yerine nasıl dikildiğini göstermektedir. Fakat, bugünkü uzunluğu 19,8 metre olan eser aslında 30 metre uzunluğunda olmasına karşın taşıma sırasında kırılmıştır. Dikilitaş, kırmızı granitten yapılmıştır.

Bizanslıların, dikilitaşın dışında başka heykeltıraşlık eserleri de getirdikleri, Pendik ve **Koca Mustafa Paşa** semtlerinde tesadüfi olarak bulunan eserlerden anlaşılmaktadır<sup>127</sup>. Koca Mustafa Paşa semtinden ele geçen başı ve ön ayakları eksik kırmızı granitten sfenks heykeli, Eski Şark Eserleri Müzesi'nde teşhirde olup Yeni Krallık çağına (M.Ö. 1567-1085) tarihlenmiştir.

**Pendik**'te bulunan bazalttan iki parça, bir yüzü dışbükey bir yüzü düz, her iki yüzü figür ve hiyeroglif yazısı bulunan bir stelin parçalarıdır. Sümer, bunları Teb'de bulunan eserlerle benzeştirmiştir<sup>128</sup>. Ayrıca bunların Bizans malikânelerini süslediği ileri sürülmüştür. Bu nedenle İstanbul'da bu tür eserlerden daha da bulunması beklenmelidir.

**Afrodiasias**'ta bir Bizans evinden bulunmuş uşepi heykelciği parçası diğer bir örnektir<sup>129</sup>. Eserin alt kısmı eksik olduğu gibi üzerindeki yazı okunamayacak kadar yıpranmıştır. Eski Mısır inancına göre<sup>130</sup>, öbür dünyada ölüye yardım etmesi için her gün için birer tane olmak üzere, mezarlara en az 365 tane uşepi heykelciği kutular içinde bırakılmaktadır. Ahşap, taş veya fayanstan yapılan bu heykelcikler Orta Krallık devrinin başından beri mezarlara bırakılmaktadır. Üzerindeki yazıt sayesinde başka birisi için kullanılamazlar.



Resim 27

**Afrodiasias**'ta sokakta ele geçen, yeşil taştan yapılmış yerde oturur durumda bir İsis-Maat heykelciği (resim 27), başı eksik olarak ele geçmiştir. Eser, Ptolemaios dönemine tarihlenmektedir<sup>131</sup>. Yerde oturan kadın şeklinde yapılan ve doğruluk ile adaleti temsil eden Maat heykelciğinin başı üzerinde devekuşu tüyü bulunmaktadır. Bu eserler, Mısır'ı ziyaret eden birisi tarafından hatıra olarak getirilmiş olabileceği gibi Ptolemaios çağında Mısır ile olan yoğun

<sup>127</sup> Sümer 1952, 68-70. Eski Şark Eserleri Müzesi, İstanbul 1995, 19.

<sup>128</sup> Sümer 1952, 68-70.

<sup>129</sup> Erim 1987, 354, res.59

<sup>130</sup> Egypt 1998, 129-130.

<sup>131</sup> Erim 1986, 544, res. 30.

ilişki nedeniyle getirilmiş ve Bizanslı ahali tarafından bulunup saklanmış da olabilir.

### Sonuç

Sonuç olarak Mısır ülkesinin Anadolu ile ilişkisi çok eski zamanlarda başladığı ele geçen maddi kültür belgeleri ile anlaşılmaktadır. Eski Tunç çağında kıyı bölgelerindeki merkezlerde eserlere rastlanmaktadır.

Asur Ticaret Kolonileri Çağı'nda ise daha çok Mısır taklidi Suriye kökenli eserlerin geldiği anlaşıyor. Özellikle Hitit çağında, Mısır ile ilk ilişkilerin kurulduğu II. Tuthaliya zamanından itibaren özgün Mısır eseri görülmeye başlamış, Kadeş Barışı'ndan sonra daha da artmıştır. Bugün az sayıdaki eser sayısının yeni kazılarla artması beklenmelidir.

Demir Devri'nde ticaret yoluyla gelen eser sayısı bir hayli çoğalmış, özellikle Fenike yapımı taklit mallar fazlalaşmıştır. Geç Hitit şehirlerinde özgün Mısır eseri fazla olması, bölgenin bir ara Mısır egemenliğinde kalmasıdır. Urartu ve Frig topraklarında bulunan eser sayısı ise hiç denecek kadar azdır. Urartu ülkesinde birkaç Skarabe olmasına karşın Friglerde hiç olmaması tesadüf olmalıdır.

Anadolu kıyılarındaki Yunan şehirlerinin ticaret ilişkileri sonucunda az sayıda özgün Mısır eseri olup evlerde bulunurken Mısır taklidi bol miktardaki Naukratis ve Rodos yapımı mallar ise mezar ve tapınakların adak çukurlarında görülmektedir. Ülkemizdeki özgün Mısır eseri bulunabilececek yerler de bu kıyı kentleridir.

Helenistik dönemli birlikte ilk kez Anadolu'da Eski Mısır tanrılarına tapma yaygınlaşmıştır. Ptolemaioslar zamanında güney ve batı kıyılarının egemenlik altına almasıyla ilişki daha da güçlenmiştir. Roma ve Bizans dönemlerinde ülkenin bir parçası olmuş, ama yapılan eserler, eski Mısır eseri olmaktan çıkmıştır. Bu dönemlerde, şimdilik sayısı az olsa da Mısır'dan derlenen özgün Mısır eserleri Anadolu'ya getirilmiştir.

Mısır'da kurulan devletlerin Anadolu ile ilişki kurmaları doğaldır. Nitekim daha sonraki yıllarda Memlûklular ve Mısır hidivleri Kavalalılar da Anadolu kıyılarına kadar egemenliklerini yaymışlardır.

Not: Kullanılan resimler kazı raporlarından alınmadır. Yalnız 4, 8, 9. resimler, Hermann Müler-Karpe'nin Handbuch des Vorgeschichte, (Münih 1980) kitaplarından alınmıştır.

## BİBLİYOGRAFYA

- Akurgal, E. 1983 *Eski İzmir I; Yerleşme Katları ve Athena Tapınağı*, Ankara: TTK Yay. V-40.
- Akurgal, E. ve L. Budde 1956 *Vorläufiger Bericht über die Ausgrabungen in Sinope*, Ankara; TTK Yay. V-11.
- Algaze, G. - M. Rosenberg 1991 "The Tigris - Euphrates Archaeological Reconnaissance Project, 1989" 8. *Araştırma Sonuçları Toplantısı*, Ankara, 137-161
- Alp, S. 1997 *Hitit'lerin Mektuplaşmaları*, İstanbul, Eskiçağ Bilimleri Enstitüsü Yayınları.
- Andrea, Walter 1948 *Kleinfunde aus Sendjirli*, Berlin 1948
- Atalay, Erol 1987 "Ephesos'ta Mısır Kültü ve Mısır Heykelcikleri" I. *Anadolu Demir Çağları Sempozyumu*, İzmir, 116-122
- Atik ve Işın 2006 N.Atik ve M.A.Işın, "Tekirdağ-Karaevlialtı 2000, 2002, 2004 Yılları Kazı Çalışmaları" 27. *KST I*, Ankara, 47-58
- Baines ve Malek 1986 John Baines ve Jaromi Malek, *Eski Mısır*, İstanbul; İletişim Yay. (Çev. Zeynep Aruoba, Oruç Aruoba)
- Başaran,S. 2004 "Ainos (Enez) Ortaçağ", *Arkeo-Atlas*, 3, 148-149
- Bayburtluoğlu 2003a "2001 yılı Arykanda Kazısı Raporu" 24. *Kazı Sonuçları Toplantısı*, 1. cilt, Ankara, 353-358
- Bayburtluoğlu,C. 2003b *Yüksek Kayalığın Yanındaki Yer: Arykanda*, İstanbul; Homer Yay.
- Berges, D. -N.Tuna, 2000 "Apollonheiligtum von Emecik", *İstanbul Mitteilungen* 50, 171-214.
- Berges, D. – N.Tuna 2001 "Kult-, Wettkampf- und politische Versammlungstätte" *Antike Welt* 32, 155-166.
- Berti, F. 1993 "Mission Archéologique Italienne de Iasos: Comte rendu des travaux de 1991" 14. *Kazı Sonuçları Toplantısı II*, Ankara, 91-109.
- Bilgen, A.N. 2005 *Çavlum, Eskişehir Alpu Ovasında Bir Orta Tunç Çağı Mezarlığı*, Eskişehir.
- Boehmer, R.M.1972 *Die Kleinfunde von Boğazköy*, Berlin.

- Boehmer, R.M. 1979 *Die Kleinfunde aus der Unterstadt von Boğazköy*, Berlin (Boğazköy-Hattuşa VII)
- Boardman, J. – P.R.S. Moorey 1986  
“The Yunus Cemetery Groups: Haematite Skarabes” *Fs Porada*, Malibu (BiMes 21), 35-48.
- Brandau vd. 2004 B. Brandau, H. Schckert, P. Jablonka, *Resimlerle Troya*, Arkadaş Yayınevi, Ankara
- Bryce, T. 1998 “How old was Matanazi?” *Journal of Egyptian Archaeology* 84, 212-215.
- Charvát, P. – J.G. Fuensanta 2001  
“Seals and Seal impressions from Tilbes Höyük, South-Eastern Turkey (1996-1999)” *Archiv Orientalia* 69/4, 559-570.
- Cline, Eric H. 1994, *Sailing the Wine-Dark Sea, International Trade and the Late Bronze Age Aegean*, London (BAR International Series 591)
- Darga, A.M. 1992 *Hitit Sanatı*, İstanbul; Akbank Yayınları
- Dedeoğlu, H. 2003 *The Lydians and Sardis*, İstanbul, A Turizm Yayınları
- Dinçol, A.M. - R. Giveon 1987,  
“Mısır XXV. Sülaleye ait Yazılı Bir Belge”, *I. Anadolu Demir Çağları Sempozyumu*, İzmir, 71-75
- Durugönül, S. - M.Durukan 2004  
“2002 Yılı Nagidos (Bozyazı) Kazısı” *25. Kazı Sonuçları Toplantısı*, I, 69-76
- Ediz, İ. 1994  
“Çorum Müzesi Müdürlüğü 1992 Yılı Eskiyaar Kazısı” *4. Müze Kurtarma Kazıları Semineri*, Ankara 109-115
- Edwards, I.E.S. 1971 “The Early Dynastic Period in Egypt” *CAH I/2*, 1-70.
- Egypt 1998 *Egypt, The World of the Pharaohs*, (Ed. R. Schulz, M. Seidel) Fransa
- Eichler, F. Die österreichischen Ausgrabungen in Ephesos im Jahre 1966, (tarihsiz)
- Erim, Kenan T. 1986 “Aphrodisias 1984” *VII. Kazı Sonuçları Toplantısı*, Ankara, 541-577
- Erim, Kenan T. 1987 “Aphrodisias 1985” *VIII. Kazı Sonuçları Toplantısı*, 1. cilt, Ankara, 349-379
- Erkanal, A. 1987 “Panaztepe Kazısının 1985 Yılı Sonuçları” *8. Kazı Sonuçları Toplantısı I*, Ankara, 253-261
- Erkanal-Öktü, A.2000 “Überblick über die Siegelfunde von Bakla Tepe, Liman Tepe und Panaztepe”, *Corpus der Mionischen und Mykenischen Siegel* 6, Berlin, 67-77.

- Erkanal-Öktü, A. 2004 “2002 Yılı Panaztepe Kazıları” 25. *Kazı Sonuçları Toplantısı* 2. cilt, Ankara, 245-252
- Erkanal, H. 1985 “1983 Gırnavaç Kazıları” 6. *Kazı Sonuçları Toplantısı*, Ankara, 121-135
- Faulkner, R.O. 1975 “Egypt; From the Inception of the Nineteenth Dynasty to the Death of Ramses II” CAH II/2, 218-251.
- French, D. 1985 “Tille Hüyük 1983”, VI. *Kazı Sonuçları Toplantısı*, 245-258
- French, D. 1986 “Tille 1984”, VII. *Kazı Sonuçları Toplantısı*, 211-215
- Gates, M.H. 2003 “2001 Season at Kinet Höyük (Yeşil-Dörtüol Hatay)” 24. *Kazı Sonuçları Toplantısı* 1. cilt, Ankara, 283-298
- Geniere, J. de La “Claros 1992; Bilan Provisoire des Fouilles dans le Sanctuaire d’Apollon” 15. *Kazı Sonuçları Toplantısı* II, Ankara, 53-68
- Girginer, S. 2000 “Tepebağ Höyük (URU Adaniia) Kizzuwatna Ülkesinin Başkenti miydi?” *Efsaneden Tarihe, Tarihten Bugüne Adana, Köprü Başı*, (Haz. E.Artın ve M.S.Koz) İstanbul, YKY, 71-85
- Goldman, H. 1956 *Excavations at Tarsus-Gözlükule*, cilt II-III, Princeton
- Gökçe, N. – S. Lloyd 1953 “1951 Yılında Milli Eğitim Bakanlığı ve İngiliz Arkeoloji Enstitüsü Tarafından Yapılan Sultantepe (Urfa) Kazısı” *DTCFD* XI-1,109-123.
- Güllüce vd. 2006 H.Güllüce, M.Blömer, E. Winter, “Das Zentralheiligtum des Iupiter Dolichenus auf dem Dülük Baba Tepesi bei Doliche-Forschungen des Jahres 2004, 27. *Kazı Sonuçları Toplantısı* I, 105-116
- v. Greaves, A.M. 2003 *Miletos, Bir Tarih*, İstanbul: Homer Kitabevi.
- v. Graeve, V. 2003 “1991 Yılı Milet Çalışmaları” 14. *Kazı Sonuçları Toplantısı* II, Ankara 53-71
- Gültekin, H. 1968 “Erythrai Kazısında Bulunan Fayans Figürinler” *Türk Arkeoloji Dergisi* 17-2, 101-104,
- Haevernick, Thea Elisabeth 1977-1978 “Obsidien’-Köpfchen im Museum Adana” *İstanbul Mitteilungen* 27-28, 461-2, Taf.163
- Hayes, W. 1971 “The Middle Kingdom of Egypt” CAH I/2, 464-531.
- Hayes, W. 1978a “Egypt; From the Death of Amennemes III to Sequenre II” CAH II/1, 42-76.
- Hayes, W. 1978b “Egypt; Internal Affairs from Tuthmosis to the Death of Amenofis III” CAH II/1, 313-416.

- Hogarth, D.G. 1922 “Engraved Hittite Objects” *Journal of Egyptian Archeology* 8, 211-218.
- Hornung, E. 2004 *Mısır Tarihi*, İstanbul: Kabalcı Yayınevi
- Hölbl, G. 1985 “Aegyptica aus Vorhellenistischen Fundzusammenhangen im Bereich der Türkischen Mittelmeerküste” *FsHermann Veters*, Viyana, 38-42
- Hölbl, G. 1993 “Archaische Aegyptiaca aus Ephesos”, *Die epigraphische und altturmkundliche Erforschung Kleinasiens: Hundert Jahre Kleinasiatische Kommission*, Viyana, 227-253.
- Hölbl, G. 1999 “Funde aus Milet VIII. Die Aegyptiaca vom Afroditetempel auf dem Zeytintepe” *Archeologischer Anzeiger* 1999/3, 345-371
- Jeppesen, K. 1974 “Observation on the Buildings of the Mausoleum at Halicarnassus” *Mansel’e Armağan*, Ankara, TTK Yay., II. cilt, 735-748
- Kamil, T. 1982 *Yortan Cemetery in the Early Bronze Age of Western Anatolia*, Oxford (BAR International Series 145)
- Korfmann, M. 2000 “1998 Yılı Troia Kazı Sonuçları” *21.Kazı Sonuçları Toplantısı*, 1. cilt, Ankara, 287-298
- Koşay, H.Z. 1938 *Türk Tarih Kurumu Tarafından Yapılan Alaca Höyük Hafriyatı, 1936’daki Çalışmalara ve Keşiflere ait ilk rapor*, Ankara (TTK Yay. V-2)
- Koşay, H.Z. 1951 *Türk Tarih Kurumu Tarafından Yapılan Alaca Höyük Kazısı, 1937-1939’daki Çalışmalara ve Keşiflere ait ilk rapor*, Ankara (TTK Yay. V-5)
- Koşay, H.Z. – M. Akok 1966 *Alaca Hüyük Kazısı, 1940-1948’deki Çalışma ve Keşiflere ait ilk Rapor*, Ankara (TTK Yay. V-6)
- Kucharek, A. 2001 “Die Skarabäen vom Oylum Höyük” *İstanbul Mitteilungen* 51, 118-121
- Lloyd 1954 S. Lloyd, “Sultantepe” *Anatolian Studies* 4, 101-110.
- Lloyd - Gökçe 1953 S. Lloyd – N. Gökçe, “Sultantepe” *Anatolian Studies* 3, 27-51.
- Macqueen, J.M. 2001 *Hititler ve Hitit Çağında Anadolu*, (Çev. Esra Davutoğlu) Ankara, Arkadaş Yayınları
- Magie, D. 1953 “Egyptian Deities in Asia Minor in Inscriptions and on Coins”, *American Journal of Achaeology* 57, 1953, 163-187
- De Martino, S. 2006 *Hititler*, Ankara, Dost Yayınları

- Meriçboyu, Y. 2001 *Antikçağ'da Anadolu Takaları*, İstanbul: Akbank yay.  
Meriçboyu, Y. – S. Atasoy 1969  
“İzmit Kanlıbağ Tümülüsü”, *İAMY* 15-16, 67-96.
- Neve, P. 1992 “Hattuşa-Stadt der Götter und Tempel”, *Antike Welt* 23.
- Von der Osten, H.H. 1937  
*The Alishar Hüyük, Seasons of 1930-1932* Part II, Chicago; OIP 29.
- Özgüç, N. 1955 “Fırakdin Eserleri” *Belleten* XIX-75, 295-300
- Özgüç, N. 1977 “Acemhüyük Saraylarında Bulunmuş Olan Mühür Baskıları” *Belleten* XLI-162, 357-381
- Özgüç, T. 1986 “Glazed Faience Objects from Kanish” *FsPorada*, Malibu (BiMes 21), 201-208
- Özgüç, T. 1992 “New Glazed Faience Objects from Kanish” *Von Uruk nach Tuttul*, 159-162
- Polat, G. – Y. Polat 2006,  
“Antandros 2003-2004 Yılı Kazıları” 27. *Kazı Sonuçları Toplantısı* II, 89-72.
- Quack, J.F. 2002 “Demokratik İlişkiler Işığında Hattuşa ve Mısır Arasındaki İlişkiler” *Hititler ve Hitit İmparatorluğu*, Stuttgart, 518-520
- Roeder, G. 1927 “Eine aegyptische Steinfigur aus Kleinasien” *Orientalische Literatur Zeitung* 30, 545-548.
- Sezer, T. 2001 “İstanbul Arkeoloji Müzelerindeki Datça Pişmiş Toprak Eserleri” *İAMY* 17, 339-373.
- Schmidt, E.F. 1930 *The Alishar Hüyük, Seasons of 1928-1929*, Part I, Chicago, OIP 19.
- Stein, J. - A. Mısır 1995  
“Excavations at Hacinebi Tepe 1993” 16. *Kazı Sonuçları Toplantısı* II, Ankara, 121-140
- Summers, G. 1990 “1988 Tille Höyük Kazısı” 11. *Kazı Sonuçları Toplantısı I*, Ankara 305-316
- Summers vd. 2002 G.D.Summers, F. Summers, D. Stronach, M.Özcan, “Kerkenesdağı Projesi 2000” 23. *Kazı Sonuçları Toplantısı* 1, Ankara, 439-448.
- Süel, A. 1993 “1990 Yılı Çorum-Ortaköy Kazı Çalışmaları”, 14. *Kazı Sonuçları Toplantısı II*, Ankara, 495-508
- Süel, A. 1998 “Ortaköy-Şapinuva; Bir Hitit Merkezi” *TÜBA-AR* 1, 37-62
- Süel, A.- M. Süel 2000 “1998 Yılı Ortaköy-Şapinuva Kazı Çalışmaları”, 21. *Kazı Sonuçları Toplantısı I*, Ankara, 321-326

- Süel, M. 1996 *Ortaköy-Şapinuva Arkeoloji Araştırmaları*, Ankara  
Sümer, O. 1952 “İstanbul’da Bulunan Mısır Eserleri” *İAMY* 5, 68-71.  
Tuchelt, K. 1971 “Didyma” *İstanbul Mitteilungen* 21, 45-108.  
Tuna, N. 2004 “Datça/Emecik/Sarı Liman Mevkii Arkaik Tapınak 2002 Yılı Çalışmaları” 25. *Kazı Sonuçları Toplantısı* II, 41-48.  
Uzunoglu, E. 1986 “İmamoğlu Kazıları 1984 Yılı Çalışmaları” 7. *Kazı Sonuçları Toplantısı*, Ankara, 181-199  
Ün, Gül 1989 “Müzemize Londra’dan Satın Alınarak Getirilen Bir Tablet Parçası” *Anadolu Medeniyetleri Müzesi 1988 Yılı*, 3-7.  
Ünal, A. 2005 *Hittitler Devrinde Anadolu*, III. cilt, İstanbul; Arkeoloji ve Sanat Yayınları  
Verner, M. 1974 “Aegyptiaca” *Anatolian Collection of Charles University (Kyme I)*, Ed. J. Bouzek, Prag, 173-5.  
De Vos, J. 2003 “À Propos des Aegyptiaca d’Asie Mineure datés du IIe Millénaire av. J.-C.” *Hethitica* 15, 43-63.  
Wachsmann, S. 1998 *Seagoing Ships and Seamanship in the Bronze Age Levant*, Londra.  
Weickert, C. 1957 “Die Ausgrabung am Athena-Tempel in Milet 1955” *İstanbul Mitteilungen* 7, 102-145, Lev. 18-44.  
Woolley, C.L. 1952 *Carchemish III*, London  
Woolley, C.L. 1968 *A Forgotten Kingdom*, New York, Pelikan Pub.  
Yağcı, R. 2002 “Soli/Pompeipolis 2000 Yılı Kazıları”, 23. *Kazı Sonuçları Toplantısı* I, Ankara, 285-294.  
Yağcı, R. 2003 “Soli/Pompeipolis 2001 Yılı Kazıları”, 24. *Kazı Sonuçları Toplantısı* I, Ankara, 513-520.  
Yenipinar, H. 1996 “Nevşehir ili, Acıgöl ilçesi, Kurugöl kasabası Bedir Camii Avlusu Kurtarma Kazısı” 6. *Müze Kurtarma Kazıları Sempozyumu*, Ankara, 301-314