



Ankara Üniversitesi Eğitim Bilimleri Fakültesi Özel Eğitim Dergisi'ndeki Araştırmaların Özel Eğitim ve Özel Öğrenme Güçlüğü Bağlamında Eğilimi

Tendency of Research in Ankara University Faculty of Educational Sciences Journal of Special Education in the Context of Special Education and Specific Learning Disabilities

Engin YILMAZ , Dr. Öğretim Üyesi, Çanakkale Onsekiz Mart Üniversitesi, engin.yilmaz@comu.edu.tr

Geliş tarihi - Received: 19 Nisan 2025
Kabul tarihi - Accepted: 11 Ağustos 2025
Yayın tarihi - Published: 28 Ağustos 2025



Batı Anadolu Eğitim Bilimleri Dergisi, (2025), 16 (2), 3250-3278.
Western Anatolia Journal of Educational Sciences, (2025), 16 (2), 3250-3278.
Araştırma Makalesi / Research Paper

Öz. Bu çalışmada Türkiye’de özel eğitim alanı ve özel öğrenme güçlüğü (ÖÖG) alanı ile ilgili araştırmaların yayımlandığı Ankara Üniversitesi Eğitim Bilimleri Fakültesi Özel Eğitim Dergisi’nde 1992-2024 yılları arasında yayımlanan araştırmalar incelenerek ve karşılaştırmaları yapılarak eğilimlerin belirlenmesi amaçlanmıştır. Araştırma, nitel araştırma yöntemlerinden içerik analizi ile desenlenmiştir. Özel eğitim alanında yapılan 440 makale ve ÖÖG alanında yapılan 28 makale; araştırmaların yılı, yazar bilgisi, katılımcı/örneklem bilgisi, özel gereksinim türü, araştırma konusu, veri toplama araçları, araştırma deseni ve anahtar kelimeler değişkenlerine göre belirlenen kodlar çerçevesinde analiz edilip sunulmuştur. Özel eğitim ve ÖÖG alanındaki araştırmaların son yıllarda artış gösterdiği; araştırmaların daha çok tek ve iki yazarlı araştırmalar olduğu; en çok ilkökul dönemindeki öğrencilerle, sonrasında öğretmenlerle ve ailelerle araştırmalar yapıldığı; akademik becerilerin öğretimi konusunun daha çok ele alındığı; nitel araştırma yöntemlerinin daha çok kullanıldığı bulgularına ulaşılmıştır. Anahtar kelime olarak otizm spektrum bozukluğu, kaynaştırma, zihinsel yetersizlik ve özel eğitim kelime öbekleri sıklıkla kullanılmıştır. ÖÖG alanındaki araştırmaların tüm özel eğitim araştırmalarına oranının %6.36 olduğu, bu sınırlı sayıdaki araştırmaların ilerleyen yıllarda artış göstereceği düşünülmektedir. Elde edilen bulgular ulusal ve uluslararası alanyazın bağlamında tartışılmıştır.

Anahtar Kelimeler: Ankara Üniversitesi Eğitim Bilimleri Fakültesi Özel Eğitim Dergisi, Özel eğitim, Özel öğrenme güçlüğü, Özel eğitim araştırmaları, İçerik analizi.

Abstract. This study aimed to identify trends by examining and comparing studies published between 1992 and 2024 in the Ankara University Faculty of Educational Sciences Journal of Special Education, which publishes research on special education and specific learning disabilities (SLD). The research was designed using content analysis, a qualitative research method. 440 articles in the field of special education and 28 articles in the field of SLD were analyzed and presented within the framework of codes determined according to variables such as year of study, author information, participant/sample information, type of special needs, research topic, data collection tools, research design, and keywords. It was found that research in the field of special education and SLD has increased in recent years; studies are predominantly single and double authored; research is conducted mostly with primary school students, followed by research with teachers and families; the teaching of academic skills is more frequently addressed; and qualitative research methods are used more frequently. Key words such as autism spectrum disorder, inclusion, intellectual disability, and special education were frequently used. Research in the field of SLD accounts for 6.36% of all special education research, and it is anticipated that this limited number of studies will increase in the coming years. The findings are discussed within the context of national and international literature.

Keywords: Ankara University Faculty of Educational Sciences Journal of Special Education, Special education, Specific learning disabilities, Special education research, Content analysis.



Extended Abstract

Introduction. We come across studies in international and national literature where descriptive analyses of research in special education field and specific learning disabilities (SLD) are conducted and trends are determined. In this research, the studies published between 1992-2024 by Ankara Üniversitesi Eğitim Bilimleri Fakültesi Özel Eğitim Dergisi (AÜEBFÖED), which publishes in Türkiye in special education field, were analyzed and evaluated in terms of both the field of special education and SLD. This research has original value in terms of examining all research from the day the journal started its publication life to the present; examining research related to the field of SLD together with all research and determining, comparing and evaluating trends; and examining 10 different parameters/variables in the same research. It was aimed in this research to examine 440 articles published from the year the journal started its publication life to the present and 28 articles related to SLD among these articles according to the year of the research, author information, institution where the researcher works, participant/sample information, sample size, type of special needs, subject of the research, design of the research, data collection tools, and keywords.

Method. Content analysis method was used in this research to examine a total of 440 articles published from the year AÜEBFÖD started its publication life (1992) to the present (2024) and 28 articles published in SLD field. Within the scope of the research, 440 articles related to special education field and 28 articles related to the field of SLD were determined by the purposive sampling method. AÜEBFÖED was selected for being a scientific journal scanned in national and international indexes as a result of the double-blind referee process and editorial reviews of scientific researches related to special education field in Türkiye; to guide special education field in Türkiye and to provide archive and current information to the public and scientists.

Results. Special education field, the most research was published in 2021 (9.09%) and 2022 (9.09%), and then in 2018, 2019 and 2020 (7.27%). Research conducted in the field of SLD constitutes 6.36% of all research. In terms of percentage, the most research was conducted in SLD field in 2016 (16.67%). 440 articles examined within the scope of the research were written by a total of 878 authors. Almost all of the authors are from Türkiye (98.86%). The articles published in AÜEBFÖED were mostly prepared and published as research with two authors (45.91%). They were then written as single-authored (31.59%) and three-authored (17.73%). When the institutions where the researchers in the studies are examined, the most were Ankara University, Faculty of Educational Sciences, Department of Special Education (16.57%), respectively; We see that articles of academicians from Anadolu University, Faculty of Education, Department of Special Education (%14.13) and Gazi University, Faculty of Education, Department of Special Education (%13.98) have been published in the journal. When the participants/samples of the studies examined within the scope of the research are examined, it is seen that the most studies were conducted with students (%35.48). It is seen that the most studies were conducted at the primary school level (%11.40), followed by secondary school students (%9.74) and preschool students (%9.01). When the sample sizes of the studies examined within the scope of the research are examined, it is seen that the most studies were conducted with sample sizes between 1-10 (%29.32). When the distribution of the studies examined within the scope of the research is examined according to the type of special needs; it is seen that the most studies were conducted with individuals with typical development (family, teacher, students with typical development, etc.)



(%16.98). These studies are followed by studies conducted in the field of Autism Spectrum Disorder (ASD) (%14.53) and studies conducted with individuals with intellectual disabilities (%13.58). It was determined that the rate of studies conducted with individuals with special needs as a type of SLD is (%5.28) compared to the entire field of special education. When the studies analyzed within the scope of the research are examined according to their subject, the most research was conducted on teaching academic skills (%16.91); this is followed by studies on teaching non-academic skills (%15.61) and general topics related to special education (%15.61). It was determined that data was collected mostly with forms (%42.39) (interview form, registration form, etc.) followed by documents (%18.04) and scales (%11.41). It was determined that the studies on which content analysis was conducted within the scope of the research were mostly designed with qualitative research method (%54.09) (descriptive (%15.36) and case study (%15.36) designs), followed by quantitative research method (%27.34) (relational screening (%7.98) and descriptive screening (%7.98)); single-subject research method (10.17%) (multiple probe models (7.38%)) was used. Similarly, in the studies in the field of SLD, the majority of the studies were designed with qualitative research methods (60.71%) (case study (17.85%) and compilation (14.28%) designs).

Discussion and Conclusion. It is thought that instead of researches that reveal the current situation in the general field of special education and the field of SLD in Türkiye, the development of applications, interventions, trainings, programs that can meet the priority needs of individuals with special needs and the effectiveness and efficiency studies of these will contribute more to the field of special education, literature, individuals with special needs, families, teachers and experts. This research is limited to the 440 research conducted in the general field of special education and 28 SLD fields published in AÜEBFÖED and this journal between 1992-2024. It is important in terms of analyzing and presenting the studies in both the general field of special education and the field of SLD together. It is thought that it would be more beneficial for intervention, effectiveness and efficiency studies to continue to increase in Türkiye instead of descriptive studies that reveal the current situation as seen in the studies in the international literature.



Giriş

Özel eğitim: “Bireysel ve gelişim özellikleri ile eğitim yeterlilikleri açısından akranlarından anlamlı düzeyde farklılık gösteren bireylerin eğitim ve sosyal ihtiyaçlarını karşılamak üzere geliştirilmiş eğitim programları ve özel olarak yetiştirilmiş personel ile uyumlu ortamlarda sürdürülen eğitimi ifade etmektedir” (Millî Eğitim Bakanlığı [MEB], 2018). Özel öğrenme güçlüğü (ÖÖG); disleksi, disgrafi ve diskalkuli kategorilerinden oluşan şemsiye bir terimdir (American Psychiatric Association [APA]; 2013; Torun, 2021). Yaşam boyu süren nörolojik temelli bir bozukluk olan ÖÖG, bireyin uygun zekâ ve eğitim düzeyi olmasına rağmen akademik beceriler olan okuma, yazma ve matematikte problemler yaşamasıdır (APA, 2013; Torun, 2021). Özel öğrenme bozukluğu daha çok tıp literatüründe (çocuk ve ergen psikiyatrisi, nöroloji vb.) kullanılan bir kavram iken, ÖÖG ve/veya öğrenme güçlüğü eğitim ve davranış bilimleri alanında yaygın olarak kullanılmaktadır. Tanımlarda da görüldüğü gibi; ÖÖG için, özgül öğrenme bozukluğu, öğrenme güçlüğü, özel öğrenme güçlüğü terimleri kullanılmaktadır. MEB yönetmeliğinde, programlarda özel öğrenme güçlüğü terimi kullanıldığından bu çalışmada özel öğrenme güçlüğü terimi kullanılmaktadır. Diagnostic and Statistical Manual of Mental Disorders-V [DSM-V]’te ÖÖG’nin %5-15 arasında değişen oranlarda yaygın olduğu belirtilmektedir. Yetişkinlerdeki yaygınlık oranları tam olarak bilinmemekle birlikte %4 olabileceği öngörülmektedir (APA, 2013; Beğenilmiş, 2021). ÖÖG ile ilgili tanımlar genellikle beyin zedelenmesi, algısal yetersizlikler, beyindeki işlev bozuklukları, disleksi, gelişimsel dil bozukluklarını kapsamakta; fakat bu durumların kişideki görme, işitme, motor ve duygusal bozukluk, zihinsel yetersizlik, çevresel, ekonomik ve kültürel olumsuzluklardan kaynaklanmaması gerektiği belirtilmektedir (APA, 2013; Sümer & Delimehmet-Dada, 2020). ÖÖG olan bireylerin yaşadıkları yetersizlikler zamana ve yaşadığı zorluğa göre değişebilmektedir. Heterojen bir grup olan ÖÖG olan bireyler farklı özellikler gösterebilmektedir (Sümer & Delimehmet-Dada, 2020). Bazı ÖÖG olan bireyler okumada sorun yaşarken, bazı bireyler matematikte sorun yaşayabilmekte; ayrıca sıklıkla yaşadıkları okuma, yazma ve matematik yetersizliklerini birden fazla alanda sergileyebilmektedirler (Melekoğlu, 2017).

Günümüzde odak noktasına bilgiyi alan, bilgi toplumunun temel özelliklerinden birisi güncel bilgi üretmek ve bu bilgiyi bilimsel yayınlarla yaymaktır (Denizli-Gülboy vd., 2024). Belirli bir alandaki gelişmeler, üretilen bilginin bilimsel dergiler ile topluma ve bilim insanlarına ulaştırmak için yapılmakta; farklı metodolojiler kullanılarak toplanan ve analiz edilen bilgiler, sistematik bir şekilde çift taraflı kör hakemlik ilkesiyle değerlendirilerek belirli zaman aralıklarında yayımlanmakta ve bu yayınlara bilimsel dergi denilmektedir (Denizli-Gülboy vd., 2024). Bilimsel disiplindeki değişim ve gelişimleri izlemek için, yapılan bilimsel araştırmalar, niteliksel ve niceliksel olarak incelenmeli ve böylece eğilimler belirlenmelidir (Güner-Yıldız vd., 2016). Türkiye’de ve dünyada bilimin gelişmesi ve ilerlemesi amacıyla bilim insanları tarafından hazırlanan makaleler bilimsel dergiler vasıtasıyla kamuoyuna ve bilim dünyasına sunulmaktadır.

Özel eğitim alanında hem Türkiye’de hem de uluslararası bilim dünyasında bilimsel dergiler bulunmaktadır. Türkiye’deki özel eğitim alanında araştırma yapan araştırmacılar, yapmış oldukları araştırmaları farklı akademik dergilere gönderebilmekte ve araştırmalarını yayımlatabilmektedirler. Bu dergiler; Türkiye’de eğitim fakülteleri bünyesindeki dergiler, farklı yayınevlerine ait dergiler, uluslararası seviyede yabancı dilde yayın yapan dergiler ve sadece özel eğitim alanı ilgili araştırmaları yayımlayan dergilerdir. Türkiye’de sadece özel eğitim alanı ile ilgili araştırmaları yayımlayan dergiler;



Ankara Üniversitesi Eğitim Bilimleri Fakültesi Özel Eğitim Dergisi (AÜEBFÖED), Millî Eğitim Özel Eğitim ve Rehberlik Dergisi ile Turkish Journal of Special Education Research and Practice (TRSPED) Dergisi'dir. Bu araştırmada AÜEBFÖED ile ilgili bilgilendirme yapıp, özel eğitim genel alanında ve ÖÖG alanında yapılan araştırmalar incelenip analiz edilecektir.

Sayfa | 3255

AÜEBFÖED; Türkiye'de özel eğitim alanındaki araştırmaların yayımlandığı ilk dergi olma özelliği göstermektedir. 1991 yılında yayın hayatına girip, 1992 yılından günümüze kadar elektronik ortamda yayımlanmaktadır. 1995 yılından itibaren dergi, ulusal hakemli statüsündedir. İlk yayımlandığı zamanlarda yılda iki sayı çıkarılmaktayken, 2014 yılından itibaren uluslararası alanda yılda üç kez yayımlanmıştır. 2018 yılından itibaren yılda dört kez yayımlanmaktadır. Dergi, 2008'den itibaren ProQuest Science Journals, 2011'den itibaren Elton B. Stephans Company (EBSCO) Host, 2014'ten itibaren Türkiye Bilimsel ve Teknolojik Araştırma Kurumu (TÜBİTAK) Ulusal Akademik Ağ ve Bilgi Merkezi (ULAKBİM) Sosyal Bilimler Veri Tabanı ve 2017'den itibaren Emerging Sources Citation Index (ESCI) indekslerinde taranmaktadır. Taranmak amacıyla Scopus ve Social Sciences Citation Index (SSCI) indekslerine başvurular yapılmıştır. 1993 yılından itibaren makalelerde araştırmacının görev yaptığı kurum bilgisi yer almaktadır. 2000 yılından itibaren anahtar kelimeler makalelerde yazılmaya başlanmıştır. 2003 yılına kadar bir cilt yayımlanırken; 2003 yılı ve 2003 yılı sonrasında en az iki cilt yayımlanmaktadır. 2015 yılı 2. ciltten itibaren makale gönderim tarihi, kabul tarihi ve Digital Object Identifier (Doi) numarası gibi bilgiler makalelerde yer almaktadır. 2017 yılı 2. sayı itibarıyla araştırmacıların Open Research and Contributor ID (ORCID) numaralı kimlik bilgileri de makalelerde yer almaya başlamıştır. Dergi, 2018 yılından itibaren dört sayı olarak yayınlanmaktadır. Her sayıda değişmekle birlikte; altı, sekiz ve 10 makale yer almaktadır. Derginin içeriği Budapeşte Açık Erişim Girişiminin politikaları doğrultusunda erişime açıktır. Derginin 2022 yılı kabul ret istatistiklerine göre; kabul oranı %39 iken, ret oranı %61'dir. 2023 yılı kabul oranı %34 iken, ret oranı %66'dır (Ankara Üniversitesi Eğitim Bilimleri Fakültesi Özel Eğitim Dergisi, 2025). Özel eğitim alanındaki araştırmaların yayımlandığı dergilerin eğilimlerinin incelendiği ulusal ve uluslararası alanyazında araştırmalar bulunmaktadır.

Tiryakioğlu (2014), AÜEBFÖED'nin 2004-2013 yılları arasında yayımlanan makalelerin (85 adet) yıllara göre dağılımına, araştırma başlığına, araştırma çeşidine, çalışma grubu büyüklüğüne, veri toplama araçlarına, veri analiz metotlarına göre içerik analizi yapmıştır. Araştırma sonuçlarına göre; en çok araştırmacının 2004 yılında, sonrasında sırasıyla 2009 ve 2013 yıllarında yapıldığı; araştırma başlıklarına bakıldığında en çok gözden geçirme, analiz (%54), öğrenci (%24), daha sonra öğretmen/öğretmen adayı/uzman (%13), sonra da aile ile ilgili (%9) araştırmaların yapıldığı belirtilmiştir. Araştırma türü olarak en çok nitel (%89), sonra da nicel (%19) araştırmaların yapıldığı, örneklem grubu olarak da en çok öğrenci (1-613 (n=21)) ile araştırmaların yapıldığı ifade edilmektedir. Veri toplama aracı olarak en çok yapılandırılmış formun (%40), sonra ölçeğin (%32,50) ve yapılandırılmış anketin (%20,00) kullanıldığı; veri analizi teknikleri incelendiğinde en çok ANOVA/MANCOVA/ANCOVA (%37,50), sonrasında doğru cevap yüzdesi hesaplama (%27,50) ve betimsel istatistik (frekans/yüzde) (%22,50) ile araştırmaların gerçekleştirildiği görülmektedir.

Güner-Yıldız vd. (2016), tarafından özel eğitim alanı ile ilgili Sosyal Bilimler Atıf İndeksinde yer alan Türkiye'de yayın hayatına devam eden beş dergide yayımlanan 113 makale içerik analizi yoluyla analiz edilmiştir. Makalelerin yazarlarının çalıştıkları kurumlar incelendiğinde en çok Anadolu



Üniversitesi (%33.63), sonra Ankara Üniversitesi (%24.78) ve Gazi Üniversitesi (%10.62) öğretim üyelerinin makalelerinin yayımlandığı belirtilmiştir. Yazar sayısı incelendiğinde; çoğunluğun tek yazarlı (%59,29), daha sonra çift yazarlı (%33,63) makalelerin olduğu, üç ve daha çok yazarlı makale sayısının (%7,08) az olduğu ifade edilmektedir. Araştırmaların büyük çoğunluğunun tarama modeli (%71,68) ile gerçekleştirildiği; deneme modeli ile gerçekleştirilen araştırmaların ise çoğunlukla tek denekli araştırma deseni (%75) ile gerçekleştirildiği belirtilmiştir. Anahtar sözcüklere bakıldığında ise öğretim yöntemini içeren sözcüklerin (%12,66) ve araştırma yöntemlerini içeren sözcüklerin (%7,90) en çok kullanıldığı görülmektedir. Makalelerin yıllara göre dağılımı incelendiğinde ise; 1980-1997 yılları arasında 30 makale, 1998-2013 tarihine kadar ise 83 makale yayımlanmıştır. 2012 yılında 19 makale ile en çok makalenin yayımlandığı belirtilmiştir.

Denizli Gülboy vd. (2024), The Journal of Special Education Dergisi'nde 2013-2022 yılları arasında yayımlanan 204 makaleyi; yazar bilgilerine, araştırma yöntemine ve desenine, katılımcıların özelliklerine, çalışılan konu alanına göre incelemiştir. Bu kapsamda değerlendirilen araştırmaların yazar bilgilerine bakıldığında neredeyse tamamının Amerika Birleşik Devletleri (ABD) (%94,50) menşei araştırmacıların olduğu, yazar sayısına göre de üç yazarlı (%24), dört yazarlı (%24) ve iki yazarlı (%21) araştırmaların çoğunlukta olduğu belirtilmiştir. Araştırmaların katılımcıları otizm spektrum bozukluğu (OSB) olan (%25), zihinsel yetersizliği olan (%20) ve ÖÖG olan (%15) bireylerden oluşmaktadır. Dergide son 10 yıl içinde üstün yetenekli tanısı almış bireylerin katılımcı olduğu araştırma bulunmamaktadır. Özel gereksinimi olan katılımcıların yaşlarının sırasıyla 7-11 yaş (%47), 12-18 yaş (%28), 3-6 yaş (%14) aralığında olduğu belirlenmiştir. Özel gereksinimi olmayan katılımcıların ise %45'i öğretmenler, %28'i ebeveynlerdir. Araştırmaların %60'ı nicel araştırma yöntemi, %22'si derleme, %15'i nitel araştırma ile gerçekleştirilmiştir. Nicel araştırmaların %42'si tek-denekli deneysel, %21'i grup deneyseldir. Araştırmalarda en çok kullanılan uygulamaların/yöntemlerin etkililiği (n=108), sırasıyla değerlendirme ve tanılama (n=33) ile kapsayıcı eğitim ve uygulamaları (n=22) konuları ele alınmıştır. Sözcüklerin metinlerde yer alma sıklığına göre en çok özel eğitim-special education, sırasıyla OSB-autism spectrum disorder, zihinsel yetersizlik-intellectual disability ve gelişimsel yetersizlik-developmental disability, öğretmenler-teachers, ebeveynler-parents, araştırma-research, meta analiz-meta analysis, müdahale-intervention, akademik-academic, okuma-reading, değerlendirme-assessment yer almaktadır. Özel eğitim alanı ile ilgili dergilerde yayımlanan araştırmaların incelendiği araştırmalarla birlikte, ulusal özel eğitim kongrelerinde yayımlanan bildirilerin incelendiği araştırmalar da bulunmaktadır.

Aslan ve Özkubat (2019), 2007-2017 yılları arasında Türkiye'deki Ulusal Özel Eğitim Kongrelerinde yayınlanan 1742 bildiriye; yıla, yazar bilgisine, yetersizlik türüne, veri toplama aracına, araştırma modeline, örneklem grubuna, veri analiz yöntemine ve konularına göre içerik analizi yaparak incelemiştir. Araştırmaların çoğunlukla iki yazarlı (%42,1), sonra tek yazarlı (%23,1) ve üç yazarlı (%18,6) araştırmalardan oluştuğu bildirilerde, en fazla OSB (%18,6) ve zihinsel yetersizlik (%16,8) türleri ile çalışıldığı, araştırmalarda daha çok ilköğretim dönemindeki (%17), okul öncesi/erken çocukluk dönemindeki (%12,3) öğrencilerle araştırmalar yapıldığı, sonrasında ise örneklem olarak en çok öğretmenler (%15,1) ve aileler (%12,2) ile araştırmalar yapıldığı, daha çok betimsel (tarama) (%18), tek denekli araştırma (%16,6), meta analiz/sistemik derleme (%8,9) modeli kullanıldığı; veri toplama aracı olarak en çok görüşme (%17,7), ölçek (%12,9) ve doküman (%9,2) kullanıldığı; veri analiz yöntemi olarak frekans/yüzde dağılımı (%9,9), içerik analizi (%7,8) ve ortalama/standart sapma (%7,2) yöntemi kullanıldığı; konu dağılımlarına bakıldığında en çok akademik beceriler (okuma-yazma (%4), matematik



(%3,8)), dil ve konuşma (%2,2), öğretmen (öğretmen görüşleri (%6,7), öğretmen iş/yaşam doyumu/motivasyon (%1,8)), aile (aile eğitimi (%3,6), aile görüşü (%2,7)), kaynaştırma (kaynaştırma uygulamaları (%7,3), tanılama/değerlendirme (%2,2)) konularında araştırmalar yapıldığı belirtilmiştir.

Yıkılmış vd.'nin (2018), Türkiye'de matematik ile ilgili özel eğitim alanında yapılan 46 araştırmanın betimsel analizini yaptıkları araştırmanın sonuçlarına göre; 2014 (n=7) ve 2016 (n=7) yıllarında matematik öğretimi ile ilgili en fazla araştırmanın yapıldığı; araştırmaların 45'inin yarı deneysel, birinin deneysel olduğu; en çok tek denekli araştırma deseni (n=45) (denekler arası çoklu yoklama modeli (n=28), davranışlar arası çoklu yoklama modeli (n=9)) kullanıldığı; daha çok 1-3 arası (n=34) ve 4-6 arası (n=11) katılımcı sayısının olduğu; katılımcıların en çok zihinsel yetersizlik (n=31) ve OSB (n=5) tanılı olduğu; öğrenme alanı olarak sayılar ve işlemler (n=37) konulu araştırmaların çoğunlukta olduğu; problem çözme (n=10), toplama işlemi (n=8), çıkarma işlemi (n=4) konu alanlarının çok kullanıldığı; yanlışsız öğretim yöntemlerinin (n=10), nokta belirleme tekniğinin (n=8) ve etkileşim ünitesi yönteminin (n=7) kullanıldığı ve araştırmaların çoğunlukla grafiksel analiz (n=44) ile analiz edildiği belirtilmiştir.

Mastropieri vd.'nin (2009) özel eğitim alanında yayımlanan 11 dergide 1988-2006 yılları arasında yayınlanan makaleleri inceledikleri araştırmada; daha çok araştırma makalelerin (%58) yayımlandığı; müdahale araştırmalarının (%15,9) yeterince çalışılmadığı; akademik becerilere yönelik müdahale araştırmalarının sosyal müdahale araştırmalarından daha çok yürütüldüğü; akademik müdahalede en çok okuma müdahalelerinin olduğu; ortaokul ve lise öğrencilerinden ziyade ilköğretim ve okul öncesi dönem öğrencileriyle araştırmaların yürütüldüğü belirlenmiştir. Araştırmaların daha çok betimsel araştırma yöntemi (%24,1) ile yapıldığı, daha sonra anket araştırması (%8,6), nitel veya vaka araştırması (%6,4) ile yapıldığı belirtilmiştir. Okul öncesi dönemden lise son sınıfa kadar en çok tek denekli araştırma modelinin (%30,5), ardından deneysel veya yarı deneysel grup araştırma tasarımlarının kullanıldığı; araştırmalardaki örneklemelerin yetersizlik türüne göre en çok ÖÖG (%21), zihinsel yetersizlik/gelişimsel yetersizlik (%15,6) ve duygusal davranışsal bozukluk (%9,6) olan bireylerden oluştuğu görülmektedir. Araştırmaların %65'i akademik beceriler alanında, %30'u sosyal alanda yapılmıştır. Akademik beceriler alanında ise okuma (%35), sonra matematik (%15) alanlarında araştırmalar yapılmıştır. Ayrıca uluslararası alan yazında özel eğitim alanı ile ilgili yapılan araştırmaların analiz edildiği derleme araştırmalarının (Cooc ve Kiru, 2018; Mastropieri vd., 2009; Onwuegbuzi ve Corrigan, 2018; Palla, 2018; Sinclair vd., 2018; Uzunboylu ve Özcan, 2019) yapıldığı görülmektedir.

Türkiye'de ÖÖG alanı ile ilgili yapılan araştırmalarının incelendiği iki (Görgün ve Melekoğlu, 2019; Güngörmüş Özkardaş, 2013) araştırma bulunmaktadır. Ayrıca ÖÖG ile ilgili özellikli alanlarda yapılan araştırmaların analiz edildiği araştırmalar da bulunmaktadır. Okuduğunu anlama becerileri ile ilgili araştırmaların (Pürsün ve Sarı, 2019; Yıldız ve Melekoğlu, 2020); şema temelli öğretim araştırmalarının (Özkubat vd., 2020); matematik becerilerinin geliştirilmesinde bilgisayar destekli öğretim araştırmalarının (Terzioğlu vd., 2019); fen bilimleri öğretimi araştırmalarının (Karaer ve Melekoğlu, 2020); iki kere farklı bireyler ile ilgili araştırmaların (Yılmaz Yenioğlu ve Melekoğlu, 2021); matematik problemi çözme müdahaleleri ile ilgili araştırmaların (Özkubat vd., 2022); ilköğretim ve okul öncesi dönemde ÖÖG ile ilgili yapılan lisansüstü tezlerin incelendiği araştırmaların (Avcı ve Kayıran, 2022); Türkiye'de deneysel yöntemlerle yapılmış tezlerin incelendiği araştırmaların (Arı vd., 2019); matematik öğrenme güçlüğü araştırmalarının (Şimşek ve Arslan, 2022); okuma becerileri ile ilgili



Türkiye’de yapılmış tezlerin incelendiği araştırmaların (Yağcıoğlu ve Kanlı, 2022), okuma becerileri ile ilgili yapılan araştırmaların (Yılmaz ve Yılmaz, 2024) yayımlandığı görülmektedir. Türkiye’de ÖÖG alanı ile ilgili gerçekleştirilen bilimsel araştırmaların özel eğitim alanındaki diğer yetersizlik türleriyle gerçekleştirilen araştırmalara göre daha az sayıda yapıldığı ifade edilebilir (Sümer Dodur ve Altındağ Kumaş, 2021).

Görgün ve Melekoğlu’nun (2019), Türkiye’de ÖÖG alanıyla ilgili 1972-2017 yılları arasında yayımlanan 189 araştırmanın incelendiği araştırma sonuçlarına göre; son 10 yılda ÖÖG ile ilgili araştırmaların sayısının arttığı; araştırmaların büyük çoğunluğunun makale olduğu (n=101); yazar sayısı olarak tek yazarlı (%64) ve iki yazarlı (%23) araştırmaların çoğunlukta olduğu; araştırmaların %58’inin ÖÖG ile ilgili genel bir çerçeve sunan araştırmalar olduğu, %26’sının okuma güçlüğü, %16’sının matematik güçlüğü alanlarında yapıldığı; araştırmalarda %25’inde tarama, %21’inde betimsel araştırma, %13’ünde nitel araştırma yönteminin kullanıldığı; %15,7’sinin okuma becerilerini değerlendirme ve destekleme, %15,2’sinin ÖÖG hakkında bilgi verme, %11,6’sının müdahale, yöntem ve stratejiler konularında yapıldığı; araştırmaların %58’i ilkökul öğrencilerini, %16’sı ilkökul ve ortaokul öğrencilerini, %12’si ise öğretmenleri araştırma hedef grubu olarak almıştır. Katılımcı gruplarının büyüklükleri incelendiğinde ise araştırmaların çoğunlukla 31-100 arası (n=47) katılımcılarla, sonrasında 1-10 arası (n=40) ve 101-300 arası (n=38) katılımcılarla gerçekleştirildiği belirtilmektedir.

Güngörmüş Özkardeş’in (2013), Türkiye’de 1972-2011 yılları arasında ÖÖG ile ilgili 69 araştırmayı betimsel olarak analiz ettiği araştırma sonuçlarına göre; araştırmaların 2011 (%11,59) ve 2006 (%11,59) yıllarında daha çok yapıldığı; araştırmaların çoğunlukla tarama deseninde (%79,11) yapıldığı; araştırmaların deneysel (%42,85) ve tek denekli (%28,57) desen ile yapıldığı; örneklem olarak çocuk (%75,36) ve öğretmen (%8,69) ile daha çok çalışıldığı; örneklem büyüklüğü olarak 100 ve üzeri (%33,33) ve 60-99 arası (%27,54) ile çalışıldığı; daha çok ilköğretim 1. kademe (%76,81) ve ilköğretim (1. ve 2. kademe birlikte) (%14,49) kademesindeki öğrencilerle çalışıldığı; ÖÖG için en fazla öğrenme güçlüğü (%21,74), ÖÖG (%14,49) teriminin kullanıldığı; daha çok genel konular (%63,74) ve okuma (%23,19) sorun alanlarıyla çalışıldığı; okuma özellikleri/beceri artırma (%14,61) ve nöro-psikolojik özellikler (%13,48) konularında araştırmaların yapıldığı belirtilmiştir.

Uluslararası alanyazında da ÖÖG ile ilgili yapılan araştırmaların analiz edildiği araştırmalar (McFarland vd., 2013) bulunmaktadır. Ayrıca ÖÖG ile özellikli alanlarda yapılan araştırmaların analiz edildiği, ÖÖG’nin tanılanması ve değerlendirilmesi ile ilgili (Dombrowski vd., 2024) araştırmalar da yer almaktadır. McFarland vd. (2013), ÖÖG ile ilgili yayın yapan üç hakemli dergide (Journal of Learning Disabilities, Learning Disability Research ve Practice ve Learning Disability Quarterly) 2001-2010 yılları arasında yayımlanan 841 makaleyi analiz etmişlerdir. Araştırma sonuçlarına göre; araştırmaların %68’inin deneysel araştırmalar olduğu, deneysel araştırmaların artış eğiliminde olduğu; müdahale araştırmalarının yayımlanmasının sabit kaldığı; daha çok okuryazarlık ve ÖÖG olan bireylerin akademik olmayan özellikleriyle ilgili araştırmaların yapıldığı; ÖÖG olan öğrencilerin kaynaştırılmasına yönelik araştırmaların azaldığı belirtilmiştir. Araştırmalar daha çok okuryazarlık (%31,9), akademik olmayan beceriler (%23,3) ve tanılama süreçleri (%11,9) konularında gerçekleştirilmiştir. Araştırmaların katılımcıları ÖÖG olan öğrencilerden (%56,5), sırasıyla düşük başarı gösteren öğrencilerden (%11,4), ÖÖG’yi etkileyen kişilerden (%8,8) oluşmaktadır. Katılımcılar daha çok ilkökul kademesindeki (okulöncesinden- 5. sınıfa kadar) (%45,3), karışık eğitim düzeyindeki (%17,4) ve ortaokul (%14,9)



kademesindeki öğrencilerdir. Deneysel araştırmaların en fazla 2010 yılında (%85), deneysel olmayan araştırmaların en fazla 2004 yılında (%52) yayımlandığı belirtilmiştir.

Özel eğitim alanındaki ve ÖÖG alanındaki araştırmaların betimsel analizlerin yapıldığı, eğilimlerin belirlendiği araştırmalarla ulusal ve uluslararası alanyazında karşılaşılmaktadır. Bu araştırmada özel eğitim alanı ile ilgili Türkiye’de yayın yapan AÜEBFÖED’nin 1992-2024 yılları arasında yayımlanan araştırmaları, hem özel eğitim alanı açısından hem de ÖÖG açısından analiz edilip değerlendirilmiştir.

Bu araştırma, derginin yayın hayatına başladığı günden (1992) günümüze (2024) kadar olan tüm araştırmaları incelemesi açısından; tüm araştırmalarla birlikte ÖÖG alanı ile ilgili araştırmaları inceleyip eğilimlerin belirlenmesi, karşılaştırılıp değerlendirilebilmesi açısından; 10 farklı parametrenin/değişkenin aynı araştırmada incelenmesi açısından özgün değer taşımaktadır. ÖÖG alanının özellikle Türkiye’de üzerinde araştırmalar yapılarak gelişmekte olan bir alan olması, ÖÖG olan öğrencilere sunulan eğitim hizmetlerinin nicelik ve niteliklerini artırmasını sağlayabileceğinden; ileride yapılacak araştırmaların ulusal ve uluslararası alanyazının değerlendirilmesi ile araştırmacılara fikir verebileceği düşünülmektedir. Genel özel eğitim alanı içerisinde ÖÖG alanı araştırmalarının eğiliminin, mevcut durumunun bilinmesi ile hem akademik araştırmalarda, uygulamalarda, hem de mevzuatta gerçekleştirilecek düzenlemeler için farkındalık ve bilinç düzeyini artıracığından bu araştırmanın yapılmasına gerek duyulmuştur. Bu araştırmada derginin yayın hayatına başladığı günden (1992) günümüze (2024) kadar yayımlanan özel eğitim ile ilgili 440 makale ve bu makalelerin içerisinde ÖÖG ile ilgili 28 makale; araştırmaların yılına, yazar bilgilerine, araştırmacının görev yaptığı kuruma, katılımcı/örneklem bilgisine, örneklem büyüklüğüne, özel gereksinim türüne, araştırmanın konusuna, veri toplama araçlarına, araştırmanın desenine ve anahtar kelimelere göre incelenmesi amaçlanmıştır. Bu amaçlar doğrultusunda aşağıdaki sorulara yanıtlar aranmıştır:

- AÜEBFÖDE’deki tüm araştırmaların ve ÖÖG ile ilgili araştırmaların yıllara göre dağılımı nedir?
- AÜEBFÖDE’deki tüm araştırmaların ve ÖÖG ile ilgili araştırmaların yazarlarının ülke dağılımı nedir?
- AÜEBFÖDE’deki tüm araştırmaların ve ÖÖG ile ilgili araştırmaların yazar sayısı dağılımı nedir?
- AÜEBFÖDE’deki tüm araştırmaların ve ÖÖG ile ilgili araştırmaların araştırmacıların görev yaptığı kurum dağılımı nedir?
- AÜEBFÖDE’deki tüm araştırmaların ve ÖÖG ile ilgili araştırmaların katılımcı/örneklem bilgisi dağılımı nedir?
- AÜEBFÖDE’deki tüm araştırmaların ve ÖÖG ile ilgili araştırmaların örneklem büyüklüğüne göre dağılımı nedir?
- AÜEBFÖDE’deki tüm araştırmaların ve ÖÖG ile ilgili araştırmalardaki özel gereksinimli bireylerin özel gereksinim türü dağılımı nedir?
- AÜEBFÖDE’deki tüm araştırmaların ve ÖÖG ile ilgili araştırmaların araştırma konusu dağılımı nedir?
- AÜEBFÖDE’deki tüm araştırmaların ve ÖÖG ile ilgili araştırmaların veri toplama araçları dağılımı nedir?
- AÜEBFÖDE’deki tüm araştırmaların ve ÖÖG ile ilgili araştırmaların araştırma deseni dağılımı nedir?
- AÜEBFÖDE’deki tüm araştırmaların ve ÖÖG ile ilgili araştırmaların anahtar kelimelerin dağılımı nedir?



Yöntem

Bu araştırmada; AÜEBFÖD'nin yayın hayatına başladığı yıl olan 1992'den 2024 yılına kadar yayımlanan toplam 440 makalenin ve ÖÖG alanında yayımlanan 28 makalenin incelenmesi amacıyla içerik analizi yöntemi kullanılmıştır. İçerik analizi genel anlamda; bütünsel bir amaca uygun olarak; görüşme, alan notları, yazılı dokümanlarda yer alan içeriklerin sistematik bir şekilde analiz edilmesidir (Bal, 2016). Bu analiz yönteminde amaç, incelenen metinlerin içeriğinin anlamını bulmak, temel vurgusunu anlamak ve bu doğrultuda yorumlamaktır (Bal, 2016). Bu araştırmada dergideki tüm makalelerin sistematik bir biçimde analiz edilmesi, makalelerin içeriğinin ne olduğu, neden ve nasıl yapıldığının ortaya konulması, makalelerin yıllara göre dağılımın, eğilimin hangi konularda, hangi örneklem gruplarıyla gerçekleştirildiğini derinlemesine yorumlamak; geçmişten günümüze özel eğitim alanına ve ÖÖG alanına ne tür katkıların yapıldığını anlamak amacıyla içerik analizi yöntemi tercih edilmiştir.

Verilerin toplaması ve analizi

Araştırma kapsamında özel eğitim alanı ile ilgili 440 makale ve ÖÖG alanı ile ilgili 28 makale amaçlı örnekleme yöntemi ile belirlenmiştir. AÜEBFÖD'nin; Türkiye'de özel eğitim alanı ile ilgili bilimsel araştırmaların, çift kör hakemlik süreci ile editoryal incelemeler sonucunda ulusal ve uluslararası indekslerde taranan bilimsel bir dergi olması; Türkiye'de özel eğitim alanına yön vermesi, kamuoyu ve bilim insanlarına arşiv ve güncel bilgiler sunması amacıyla seçilmiştir. Özel eğitim alanı ile ilgili makalelerin 1992-2024 yılları arasında AÜEBFÖD'de yayınlanmış olanlardan, ÖÖG ile ilgili makalelerin de 1992-2024 yılları arasında örnekleme ÖÖG, öğrenme güçlüğü vb. katılımcılardan oluşan araştırmalar arasından belirlenmiştir. Bu doğrultuda AÜEBFÖD'nin internet sitesindeki arşiv bölümünden tüm makaleler bilgisayara indirilip dosyalanmıştır. Bu kapsamda 440 makaleye (genel özel eğitim), 28 ÖÖG alanıyla ilgili makaleye ulaşılmıştır. 2005 yılı 6. cilt 2. sayıda yayımlanan şiir, 2006 yılı 7. cilt 2. sayıda yer alan Türkçe Dil Örnekleri Analiz Programı Eğitimleri, 2007 yılı 8. cilt 2. sayıda yer alan "Zihin Engelliler ve Eğitimleri", kongre ve sempozyum duyuruları, içindekiler ve iç kapak, 2013 yılı 2. cilt "Kitap tanıtımı: Özel gereksinimi olan küçük çocuklar" makale olmadığından değerlendirmeye alınmamış olup, kapsam dışında bırakılmıştır.

Araştırmada makalelerin sistematik olarak sınıflaması ve kayıt edilmesi amacıyla makale inceleme formu hazırlanmıştır. Bu form özel eğitim ve ÖÖG alanında çalışmalar yapan iki akademisyenin görüşlerine sunulmuş ve gelen düzeltme ve öneriler doğrultusunda düzenlenerek son haliyle kullanılmıştır. Her makaleye numara verilmiştir. Bu formda incelenen makaleler çetele tutma yöntemi ile ilgili kategori altına işaretlenerek kullanılmıştır. Bu formda araştırmaların yılı, yazar bilgileri, araştırmacıların görev yaptığı kurumları, katılımcı/örneklem bilgisi, örneklem büyüklüğü, özel gereksinim türü, araştırma konusu, veri toplama araçları, araştırma deseni ve anahtar kelimeler başlıkları yer almaktadır. Araştırmanın verileri yazar tarafından kodlanmıştır. Daha sonra özel eğitim alanında uzman araştırmacı tarafından kontrol edilmiş, uyumsuzluk yaşandığı durumlarda konu görüşülüp ortak bir görüşe varılmıştır. Verilerin kodlayıcılar arası güvenilirlik hesaplaması incelenen araştırmaların %20'si olan 88 tanesi ve altı tanesi rastgele seçilmiştir. Gözlemci araştırmacı tarafından da değerlendirilen veriler ilgili forma işlenip karşılaştırılmıştır. Kodlayıcılar arası güvenilirlik "Görüş Birliği/(Görüş Birliği+Görüş Ayrılığı) X 100 formülü kullanılarak hesaplanmıştır (Miles ve Huberman,

Yılmaz, E. (2025). Ankara Üniversitesi Eğitim Bilimleri Fakültesi Özel Eğitim Dergisi'ndeki araştırmaların özel eğitim ve özel öğrenme güçlüğü bağlamında eğilimi. *Batı Anadolu Eğitim Bilimleri Dergisi*, 16(2), 3250-3278.

DOI. 10.51460/baebd.1679913



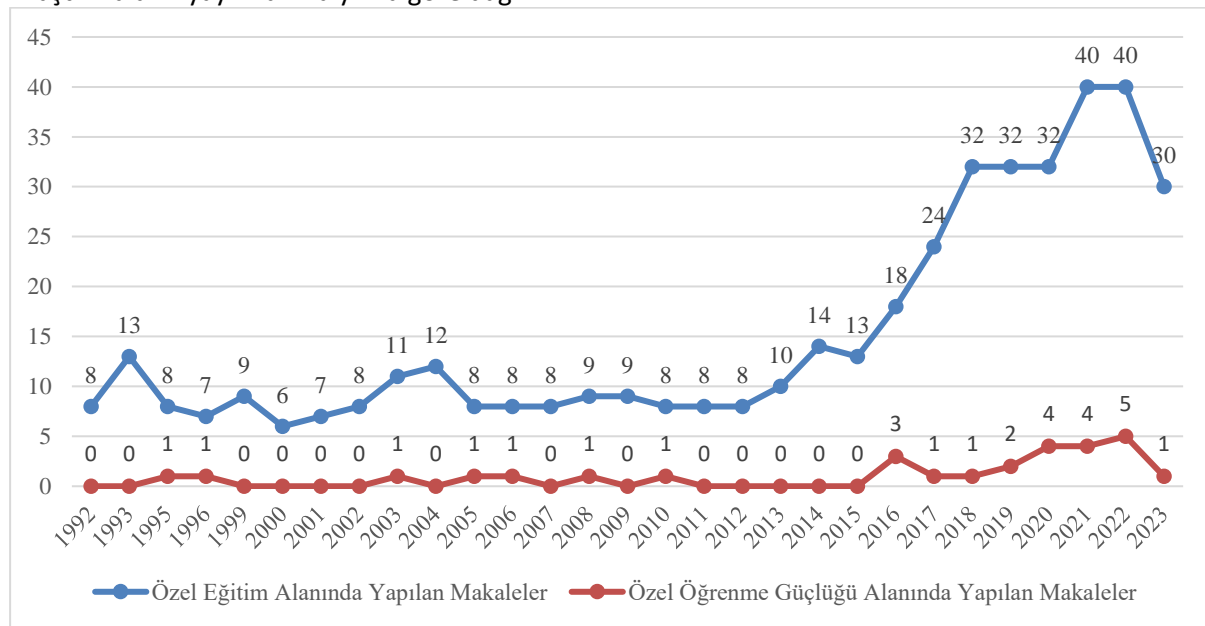
1994). Araştırmanın kodlayıcılar arası güvenilirlik katsayısı %96,4 olarak hesaplanmıştır. Veri analizi sonrasında ulaşılan bulgular özel eğitim genel alanı ve ÖÖG alanı olarak farklı frekans ve yüzde tablosunda betimsel olarak sunulmuştur.

Bulgular

Bu araştırmada AÜEBFÖED’nde 1992-2024 yılları arasında yayımlanan 440 özel eğitim genel alan, 28 ÖÖG alanı ile ilgili yapılan araştırmaların incelenmesi amaçlanmıştır. Tablo ve şekillerle, belirlenen 10 parametreye/değişkene (araştırmaların yılına, yazar bilgilerine, araştırmacının görev yaptığı kuruma, katılımcı/örneklem bilgisine, örneklem büyüklüğüne, özel gereksinim türüne, araştırma konusuna, veri toplama araçlarına, araştırma desenine ve anahtar kelimelere) göre makale bulgularına izleyen bölümde yer verilmiştir.

Tablo 1.

Araştırmaların yayımlanma yılına göre dağılımı



1992 yılından 2024 yılına kadar toplam 440 makale AÜEBFÖED’de yayımlanmıştır. Yayımlanan bu makalelerin 28 tanesi ÖÖG alanı ile ilgilidir. Özel eğitim alanında en çok 2021 (%9,09) ve 2022 yıllarında (%9,09), sonrasında ise 2018 (%7,27), 2019 (%7,27) ve 2020 yıllarında (%7,27) araştırma yayımlanmıştır. ÖÖG alanında yapılan araştırmalar, tüm araştırmaların %6.36’sını oluşturmaktadır. Oran olarak en çok 2016 yılında (%16.67) ÖÖG alanında araştırma yapılmıştır. Sonrasında 2020 ve 2021 yıllarında (%14,28) araştırma yayımlanmıştır. ÖÖG alanındaki makalelerin 2016 yılından itibaren düzenli olarak yayımlandığını ve son sekiz yılda artış olduğu görülmektedir.



Tablo 2.
Yazarların ülkelere göre dağılımı

Ülke	Yazar Sayısı	Yazarların Yüzdesi	ÖÖG Alanında Araştırma Yapan Yazar Sayısı	ÖÖG Alanında Araştırma Yapan Yazarların Yüzdesi
Türkiye	868	98.86	52	89.65
Suudi Arabistan	7	0.79	3	5.17
Yunanistan	2	0.22	2	3.44
Birleşik Arap Emirlikleri	1	0.11	1	1.72
Toplam	878	100.00	58	100.00

Araştırma kapsamında incelenen 440 makale, toplam 878 yazar tarafından yazılmıştır. Yazarların tamamına yakını (%98,86) Türkiye'dendir. ÖÖG ise alanında toplam 58 makale yazılmış olup yazarların tamamına yakını (%89,65) Türkiye'dendir. ÖÖG alanında araştırma yapan yazarların tüm yazarlara oranı %6.61'dir.

Tablo 3.
Araştırmaların yazar sayısına göre dağılımı

Kaç Yazarlı Olduğu	Araştırma Sayısı	Araştırmaların Yazar Sayısına Göre Yüzdesi	ÖÖG Alanındaki Araştırma Sayısı	ÖÖG Alanındaki Araştırmaların Yüzdesi
İki Yazar	202	45.91	14	50.00
Tek Yazar	139	31.59	7	25.00
Üç Yazar	78	17.73	6	21.43
Beş Yazar ve Üstü	11	2.50	1	3.57
Dört Yazar	10	2.27	0	0
Toplam	440	100.00	28	100.00

Araştırma kapsamında incelenen 440 makale tek yazardan beş yazar ve üstü yazar sayısına göre incelenmiştir. Bu kapsamda AÜEBFÖED'de yayımlanan makaleler en çok; iki yazarlı (%45.91) araştırma şeklinde hazırlanıp yayımlanmıştır. Daha sonra tek yazarlı (%31,59) ve üç yazarlı (%17,73) şeklinde yazılmıştır. ÖÖG alanında yapılan araştırmalarda da benzer şekilde iki yazarlı araştırmalar (%50.00) çoğunluktadır. Araştırmalardaki yazar sayısı; tek yazarlı (%25) ve üç yazarlı (%21,43) şeklinde sıralanmıştır.



araştırmacıların, sağlık bilimleri fakülteleri ve spor bilimleri fakültelerinde görev yapan araştırmacıların da makalelerinin dergide yayımlandığı görülmektedir.

Tablo 5.
Araştırmaların katılımcı/örneklem bilgilerine göre dağılımı

Örneklem Grubu Türü	Örneklem Grubu Alt Türü	Frekans	Yüzde	ÖÖG Kategorisi Frekans	ÖÖG Kategorisi Yüzde
Örneklem Grubu Belirtilmemiş		72	13.24	0	0
Öğrenci	İlkokul Düzeyindeki Öğrenciler	62	11.40	7	23.33
	Ortaokul Düzeyindeki Öğrenciler	53	9.74	6	20.00
	Okul Öncesi Düzeyindeki Öğrenciler	49	9.01	0	0
	Lise Düzeyindeki Öğrenciler	26	4.78	0	0
Toplam		193	35.48	13	43.33
Öğretmen	Birden Fazla Farklı Branştan Öğretmen	25	4.60	0	0
	Öğretmen Adayları	17	3.13	0	0
	Sınıf Öğretmenleri	14	2.57	1	3.33
	Özel Eğitim Öğretmenleri	11	2.02	0	0
	Okulöncesi Öğretmenleri	7	1.29	0	0
	Okul Yöneticileri	6	1.10	0	0
	Rehberlik Öğretmeni/Psk. Dan.	4	0.74	0	0
	Branş Belirtilmemiş	3	0.55	0	0
	Matematik Öğretmenleri	2	0.37	1	3.33
	Müfettiş	1	0.18	0	0
Toplam		90	16.54	2	6.67
Yapılmış Çalışmalar/Yayınlar		88	16.18	13	43.33
Aileler	Özel Gereksinimli Çocuğu Olan Aileler	72	13.24	2	6.67
	Tipik Gelişim Gösteren Çocuğu Olan Aileler	8	1.47	0	0
Toplam		80	14.71	2	6.67
Yetersizliği Olan Yetişkin Birey		11	2.02	0	0
Akademisyenler		5	0.92	0	0
Vatandaş		2	0.37	0	0
Dil ve Konuşma Terapisti		1	0.18	0	0
İşverenler		1	0.18	0	0
Tıp Doktoru		1	0.18	0	0
Genel Toplam		544	100	30	100

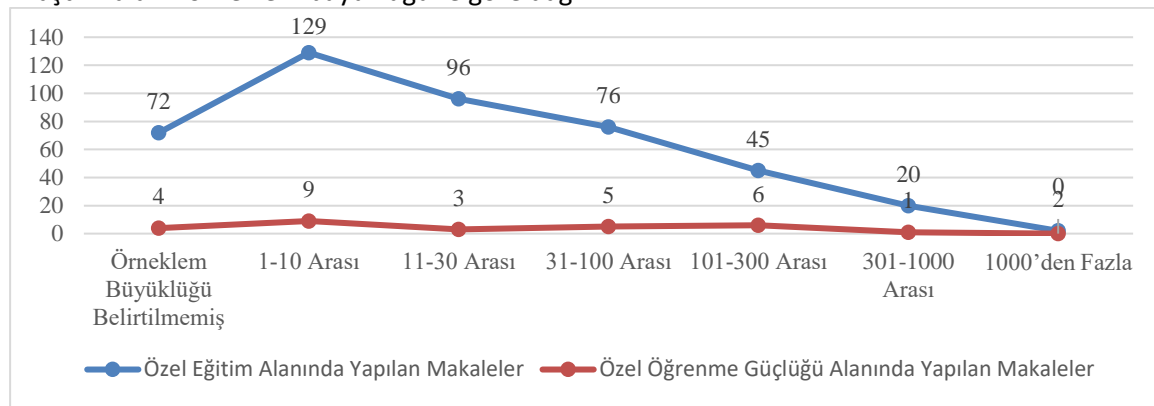
*Araştırmalarda örneklem/katılımcı birden fazla alt örneklem grubunu kapsayabildiğinden sayı toplam makale sayısından fazla çıkmaktadır.

Araştırma dâhilinde incelenen araştırmaların katılımcıları/örneklem bilgilerine incelendiğinde en çok öğrencilerle (%35.48) araştırmalar yapıldığı görülmektedir. En çok da ilkökul düzeyinde (%11.40) araştırma yapıldığı, sırasıyla ortaokul düzeyinde (%9,74) ve okul öncesi düzeydeki öğrencilerle (%9,01) araştırmalar yapıldığı görülmektedir. Yapılan araştırmaları; öğretmenlerle yapılan araştırmalar (%16,54), daha önceden yapılmış yayınlar/araştırmalar (%16,18) ve ailelerle yapılan araştırmalar (%14,71) izlemektedir. ÖÖG alanında ise en çok, daha önceden yapılmış araştırmalar (%43,33) ve



öğrencilerle yapılan araştırmalar (%43.33) yapıldığı görülmektedir. Benzer şekilde ilkokul düzeyindeki öğrencilerle (%23.33) ÖÖG alanında daha çok araştırma yapıldığı görülmektedir.

Tablo 6.
Araştırmaların örneklem büyüklüğüne göre dağılımı



Araştırma kapsamında incelenen araştırmaların örneklem büyüklükleri incelendiğinde en çok 1-10 arası örneklem büyüklüğü (%29.32) ile araştırmaların yapıldığı görülmektedir. Yapılan araştırmaları; 11-30 arası (%21,82) ve 31-100 arası (%17,27) örneklem büyüklüğü ile yapılan araştırmalar izlemektedir. ÖÖG alanında ise en çok 1-10 (%32.14) arası örneklem büyüklüğü ile araştırmaların yapıldığı görülmektedir. Yapılan araştırmaları; 101-300 arası (%21,43) ve 31-100 arası (%17,86) örneklem büyüklüğü ile yapılan araştırmalar izlemektedir.

Tablo 7.
Özel gereksinim türüne göre dağılımı

Özel Gereksinim Türü	Alt Türü	Frekans	Yüzde
Özel Gereksinim Türü Belirtilmemiş		108	20.38
Tipik Gelişim Gösteren Birey (Aile, öğretmen, öğrenci vs.)		90	16.98
OSB		77	14.53
	Belirtilmemiş	34	6.42
Zihinsel Yetersizlik	Hafif Düzeyde Zihinsel Yetersizlik	25	4.72
	Orta Düzeyde Zihinsel Yetersizlik	11	2.08
	Ağır Düzeyde Zihinsel Yetersizlik	2	0.38
Toplam		72	13.58
	Belirtilmemiş	35	6.60
İşitme Yetersizliği	İleri Düzeyde İşitme Yetersizliği	3	0.57
	Orta Düzeyde İşitme Yetersizliği	3	0.57
	Hafif Düzeyde İşitme Yetersizliği	2	0.38
	Koklearlı	1	0.19
Toplam		44	8.30
	Belirtilmemiş	25	4.72
Görme Yetersizliği	Az Gören	9	1.70
	Total Görme Yetersizliği	5	0.94
Toplam		39	7.36

Yılmaz, E. (2025). Ankara Üniversitesi Eğitim Bilimleri Fakültesi Özel Eğitim Dergisi'ndeki araştırmaların özel eğitim ve özel öğrenme güçlüğü bağlamında eğilimi. *Batı Anadolu Eğitim Bilimleri Dergisi*, 16(2), 3250-3278.

DOI. 10.51460/baebd.1679913



Üstün Zekâ/Yetenek	31	5.85
ÖÖG	28	5.28
Bedensel Yetersizlik	13	2.45
Birden Fazla Yetersizlik	10	1.89
Dil ve Konuşma Güçlüğü	10	1.89
Dikkat Eksikliği ve Hiperaktivite Bozukluğu (DEHB)	5	0.94
Duygu ve Davranış Bozukluğu	2	0.38
Williams Sendromu	1	0.19
Genel Toplam	530	100.00

*Bazı araştırmalarda farklı yetersizlik türü ile tipik gelişim gösteren birey birlikte çalışmaya dâhil edildiğinden toplam makale sayısından fazla olarak gözükmektedir.

Araştırma kapsamında incelenen araştırmaların özel gereksinim türüne göre dağılımına bakıldığında; en çok tipik gelişim gösteren bireylerle (aile, öğretmen, tipik gelişim gösteren öğrenci vb.) (%16,98) araştırmalar yapıldığı görülmektedir. Bu araştırmaları; OSB olan bireylerle yapılan araştırmalar (%14,53) ve zihinsel yetersizliği olan bireylerle (%13,58) yapılan araştırmalar izlemektedir. Ayrıca araştırmaların büyük çoğunluğunda (%20.38) özel gereksinim türü belirtilmemiştir. Özel gereksinim türü olarak ÖÖG olan bireylerle gerçekleştirilen araştırmaların tüm özel eğitim alanına göre oranı (%5,28) olduğu belirlenmiştir.

Tablo 8.

Araştırmaların konusuna göre dağılımı

Konu	Alt Başlık	Frekans	Yüzde	ÖÖG Kategorisi Frekans	ÖÖG Kategorisi Yüzde
Akademik	Türkçe Öğretimi/Okuryazarlık	33	6.13	10	30.30
Becerilerin Öğretimi	Öğretim Yönteminin/Stratejinin Etkililiği	31	5.76	4	12.12
	Matematik Öğretimi	17	3.15	6	18.18
	Fen Bilimleri Öğretimi	10	1.85	3	9.09
Toplam		91	16.91	23	69.69
	Öğretim Yöntemleri ile İlgili Araştırmalar	38	7.06	0	0
	Günlük Yaşam Becerileri	14	2.60	0	0
Akademik Olmayan	Davranış Değiştirme Yöntemleri	11	2.04	0	0
Becerilerin Öğretimi	Dil ve Konuşma Gelişimi	6	1.11	0	0
	Spor ve Fiziksel Aktiviteler	6	1.11	0	0
	Öğretim Programının Etkililiği	5	0.92	0	0
	Araştırma Modelleri	4	0.74	0	0
Toplam		84	15.61	0	0
	Özel Eğitim ile İlgili Farklı Konularda Bilgilendirme	26	4.83	2	6.06
	Yetersizlik Türü Hakkında Durum Tespiti	14	2.60	1	3.03
	Teknolojinin Etkililiği	11	2.04	2	6.06
	Davranış Problemleri	7	1.30	0	0
Özel Eğitim Genel	Erken Özel Eğitim Hizmetleri	5	0.92	0	0
Konular	Hayat Hikâyesi Araştırması	4	0.74	0	0
	İhmal ve İstismar	4	0.74	0	0
	Bireyselleştirilmiş Eğitim Programı	4	0.74	0	0
	İstihdam	3	0.55	0	0
	Benlik Saygısı	3	0.55	0	0
	Psikolojik Konularla İlgili Araştırmalar	3	0.55	0	0

Yılmaz, E. (2025). Ankara Üniversitesi Eğitim Bilimleri Fakültesi Özel Eğitim Dergisi'ndeki araştırmaların özel eğitim ve özel öğrenme güçlüğü bağlamında eğilimi. *Batı Anadolu Eğitim Bilimleri Dergisi*, 16(2), 3250-3278.

DOI. 10.51460/baebd.1679913



Toplam		84	15.61	5	15.15
	Ailelerin Görüşlerinin Alınması	22	4.09	1	3.03
	Aile Eğitimi	18	3.34	0	0
Aileler ile İlgili Araştırmalar	Aileler ve Psikolojik Süreçler	15	2.78	0	0
	İhtiyaç Analizi	5	0.92	0	0
	Sosyal Destek	4	0.74	0	0
	Kardeşler ile İlgili Çalışmalar	4	0.74	0	0
Toplam		68	12.63	1	3.03
	Görüş/Öneri Alınması	43	7.99	1	3.03
Öğretmenler ile İlgili Araştırmalar	Öğretmen Adayı Görüş	12	2.23	0	0
	Öz Yeterlik Düzeyi	4	0.74	0	0
Toplam		59	10.96	1	3.03
	Sosyal/Duygusal Beceri	22	4.08	0	0
Sosyal Duygusal Gelişim	Zihin Kuramı	5	0.92	0	0
	Oyun Becerileri	4	0.74	0	0
	Ebeveyn Çocuk Etkileşimi	4	0.74	0	0
Toplam		35	6.50	0	0
	İletişim-Etkileşim	15	2.78	0	0
Dil ve İletişim Becerileri ile İlgili Yapılan Araştırmalar	Dil Gelişimi	10	1.85	0	0
	Taklit	3	0.55	0	0
	Replikli Öğretim	2	0.37	0	0
	İletişim Becerilerinin Öğretimi	2	0.37	0	0
Toplam		32	5.94	0	0
Ölçme Aracı/Değerlendirme	Geçerlik-Güvenirlik Çalışması	11	2.04	0	0
	Tanımlama Süreçleri	10	1.85	1	3.03
Toplam	Ölçek Geliştirme	3	0.55	0	0
		24	4.46	1	3.03
Kaynaştırma/Bütünlüğü ile İlgili Araştırmalar	Kaynaştırma Sınıfları	6	1.11	0	0
	Kaynaştırma Öğrencilerinin Görüşlerinin Alınması	4		0	0
	Sosyal Beceriler	4		1	3.03
	Okul öncesi Dönem Kaynaştırma Uygulamaları	4		0	0
Toplam		18		1	3.03
Genel Toplam		538	100	33	100

Araştırma kapsamında analiz edilen araştırmalar konusuna göre incelendiğinde, en çok akademik becerilerin öğretimi (%16.91) konusunda araştırma yapıldığı; bunu akademik olmayan becerilerin öğretimi ile ilgili araştırmalar (%15.61) ve özel eğitim ile ilgili genel konular (%15.61) izlemektedir. Akademik becerilerin öğretiminde en çok Türkçe öğretimi/okuryazarlık (%6.13) ve bir yöntemin/stratejinin etkililiği (%5.76) ile ilgili araştırmaların yapıldığı görülmektedir. ÖÖG olan bireylerle yapılan araştırmaların konu dağılımı incelendiğinde ise; özel eğitim genel araştırmalarla benzer şekilde en çok akademik becerilerin öğretimi (%69.69), sonrasında genel konular (%15.15) ile ilgili araştırmaların yapıldığı görülmektedir. Akademik becerilerin öğretiminde en çok Türkçe öğretimi/okuryazarlık (%30.30) ve matematik öğretimi (%18.18) ile ilgili araştırmaların yapıldığı Tablo 8'de görülmektedir.

Tablo 9.
Araştırmaların veri toplama araçlarına göre dağılımı

Veri Toplama Araçları	Frekans	Yüzde	ÖÖG Kategorisi Frekans	ÖÖG Kategorisi Yüzde
Form	390	42.39	22	40.00
Doküman	166	18.04	11	20.00
Ölçek	105	11.41	5	9.09
Test	59	6.41	2	3.63
Tek Denekli Değerlendirme Aracı/ Kayıt Formu	39	4.23	2	3.63
Ses/Video Kaydı	29	3.15	1	1.81
Gözlem	26	2.82	1	1.81
Okuma Metni ve Soruları	18	1.95	4	7.27
Değerlendirme/Ölçme Aracı	17	1.84	5	9.09
Kontrol Listesi	15	1.63	0	0
Eğitim/Bilgisayar Programı	15	1.63	0	0
Günlük	15	1.63	0	0
Envanter	13	1.41	1	1.81
Saha Notları	4	0.43	0	0
Çizelge	4	0.43	0	0
Ürünler	4	0.43	0	0
Zihin Kuramı	1	0.10	1	1.81
Toplam	920	100	55	100

Araştırmaların veri toplama araçlarına göre dağılımı Tablo 9'da görülmektedir. Araştırmalarda en çok form (%42,39) (görüşme formu, kayıt formu vb.) ile sırasıyla doküman (%18,04) ile ve ölçek (%11,41) ile veri toplandığı belirlenmiştir. ÖÖG ile ilgili yapılan araştırmalarda da benzer şekilde en çok form (%40) ile sırasıyla doküman (%20) ile ölçek (%9,09) ile ve değerlendirme/ölçme aracı (%9,09) ile veri toplanmıştır.

Tablo 10.
Araştırmaların araştırma desenine göre dağılımı

Araştırma Deseni	Alt Başlık	Frekans	Yüzde	ÖÖG Kategorisi Frekans	ÖÖG Kategorisi Yüzde
Nitel Araştırma	Betimsel	77	15.36	3	10.71
	Durum Çalışması	77	15.36	5	17.85
	Derleme	48	9.58	4	14.28
	Fenomenoloji	26	5.18	0	0
	Örnek Olay	17	3.39	3	10.71
	Meta Analiz	9	1.79	1	3.57
	Öğretim Yöntemi/Strateji	8	1.59	0	0
	Tanııtım				
	Eylem Araştırması	6	1.19	1	3.57
	Boylamsal Araştırma	3	0.59	0	0
Toplam		271	54.09	17	60.71
Nicel Araştırma	İlişkisel Tarama	40	7.98	3	10.71
	Betimsel Tarama	40	7.8	3	10.71
	Karşılaştırmalı	26	5.18	1	3.57
	Ölçek Geçerlik-	15	2.99	1	3.57
	Güvenirlilik/Uyarlama				



araştırma 1972 yılında yayınlanmasına rağmen ve son 10 yılda araştırma sayısında artış olmasına rağmen ÖÖG alanı ile ilgili sınırlı bilgiye sahip olduğumuz söylenebilir (Görgün ve Melekoğlu, 2019).

Araştırma bulgularına göre özel eğitim alanında yapılan araştırmalara bakıldığında en çok 2021 (%9.09) ve 2022 yıllarında (%9.09) araştırmaların yapıldığı görülmektedir. Ayrıca ÖÖG alanındaki araştırmaların en çok 2016 yılında (%16.67) yapılmış olması, 2016 yılından itibaren ÖÖG alanında düzenli araştırma yapılması ve son sekiz yılda artış olması Görgün ve Melekoğlu'nun (2019) son 10 yılda ÖÖG alanındaki araştırmaların sayısının arttığı bulgusu ile benzerlik göstermektedir. Özel eğitim alanında önemli bir yerde olan ve söz sahibi olan AÜEBFÖED'nde ÖÖG alanı ile ilgili araştırmaların artarak devam etmesi; bu alana verilen öneminin artması, Türkiye'de ÖÖG ile ilgili farkındalık, ölçme araçlarının geliştirilmesi, tarama, tanılama faaliyetlerinde ÖÖG ile ilgili farkındalık çalışmalarının artması, ÖÖG alanı ile araştırma yapan bilim insanlarının artması sonucundan kaynaklandığı düşünülmektedir.

Araştırmanın diğer bulgusu olan yazarların ülke dağılımına bakıldığında; yazarların büyük çoğunluğunun Türkiye'den (%98.98) olduğu görülmektedir. Dergiye farklı ülkelere uluslararası bilim insanlarının fazla katılım sergilemedikleri, derginin daha çok ulusal düzeyde bilim insanlarına hitap ettiği görülmektedir. Derginin ProQuest Science Journals, EBSCO Host, ESCI indekslerinde tarandığı; Scopus ve SSCI indekslerinde taranmak için başvuru yapıldığı bilinmektedir. Dergide uluslararası bilim insanlarının araştırmalarının yayınlanması hem Türkiye'deki özel eğitim alanına hem de özel eğitim paydaşlarına katkı sağlayacağı düşünülmektedir.

Araştırmadaki yazar sayısı bulgusuna göre, araştırmaların daha çok iki yazar (%45.91) ve tek yazar (%31.59) tarafından hazırlandığı görülmektedir. Bu bulgu Güner-Yıldız vd.'nin (2016) yapmış oldukları araştırma bulgusu olan tek yazarlı (%59.29), sonrasında iki yazarlı (%33.63); Aslan ve Özkubat'ın (2019) yapmış oldukları araştırma bulgusu olan iki yazarlı (%42.1), tek yazarlı (%23.1) araştırmaların yapıldığı bulgusuyla benzerlik göstermektedir. Fakat Denizli-Gülboy vd.'nin (2024) yapmış oldukları araştırma bulguları olan araştırmaların daha çok üç yazarlı (%24), dört yazarlı (%24) araştırmalar olması sonuçları ile farklılık göstermektedir. ÖÖG alanı ile yapılan araştırmaların da iki yazarlı (%50) ve tek yazarlı (%25) araştırmadan oluşması bulgusu, Görgün ve Melekoğlu'nun (2019) yazar sayısı olarak tek yazarlı (%64) ve iki yazarlı (%23) araştırmaların yapıldığı sonucu ile benzerlik göstermektedir. Türkiye'de özel eğitim genel alanı ve ÖÖG alanı ile ilgili yapılan araştırmaların daha çok tek ve iki yazarlı araştırmalardan oluşmasının nedeni; Yükseköğretim Kurulu Başkanlığı'nın doçentlik başvuru şartlarındaki puanlama sisteminde ve akademisyenlerin görev yaptıkları üniversitelerin akademik yükseltme ve atama kriterlerinde az yazarlı araştırmaların daha çok puan verilmesi ve akademisyenlerin performans kaygıları (Güner-Yıldız vd., 2016) ile ilgili olabileceği düşünülmektedir. Ayrıca özel gereksinimli bireylerle gerçekleştirilen nicel, nitel ve tek denekli araştırmalarda örneklem büyüklüklerinin özellikle tek denekli araştırmalarda az olması nedeniyle daha az sayıda araştırmacı ile araştırmanın tamamlanması düşüncesinden kaynaklanabilir. Örneğin tipik gelişim gösteren öğrencilerle gerçekleştirilen deneysel araştırmalarda 200-300 öğrenci sayısı arasındaki öğrenci grup deney grubu, benzer şekilde 200-300 arasındaki öğrenci de kontrol grubu olabilmektedir. Fakat özel eğitimde araştırmaya katılan özel gereksinimli bireylerin, bireysel farklılıklarının olması nedeniyle araştırmalarda genellikle benzer bireysel özellikler gösteren öğrencilerin bir arada bulunma ihtimalinin



az olması da, örneklemelerin daha küçük olmasına ve daha az sayıda araştırmacıyla araştırmaların yürütülebileceğini düşündürmektedir.

Araştırma bulgularına göre araştırmacıların görev yaptıkları kurum dağılımına bakıldığında; AÜEBFÖED’de Ankara Üniversitesi Eğitim Bilimleri Fakültesi Özel Eğitim Bölümü’nde (%16.57), Anadolu Üniversitesi Eğitim Fakültesi Özel Eğitim Bölümü’nde (%14.13) ve Gazi Üniversitesi Gazi Eğitim Fakültesi Özel Eğitim Bölümü’nde (%13.98) görev yapan akademisyenlerin araştırmalarının daha çok yayımlandığı görülmektedir. Bunun özel eğitim alanında Türkiye’de ilk açılan bölümlerin bu üniversitelerde olmasından kaynaklandığı düşünülmektedir ((Ankara Üniversitesi Özel Eğitim Bölümü, Eğitim Bilimleri Fakültesi bünyesinde 1965 yılında (Tarihçe, 2025a), Anadolu Üniversitesi Özel Eğitim Bölümü, 1982 yılında (Genel Bilgi, 2025) ve Gazi Üniversitesi Gazi Eğitim Fakültesi Özel Eğitim Bölümü 1953-1954 öğretim yılında Gazi Eğitim Enstitüsü bünyesinde Özel Eğitim Bölümü olarak açılmıştır (Tarihçe, 2025b)). Araştırma bulguları ile Güner-Yıldız vd.’nin (2016) yapmış oldukları araştırma sonuçlarına göre; en çok makalenin Anadolu Üniversitesi (%33.63) ve Ankara Üniversitesi öğretim üyeleri tarafından (%24.78) yayımlanması bulgusu ile benzerlik göstermektedir.

Araştırmanın katılımcı/örneklem bilgisi dağılımına bakıldığında, en çok öğrencilerle (%35.48) çalışma yapıldığı, öğrencilerin eğitim kademesine bakıldığında en çok ilkököl (%11.40), sonra ortaokul öğrencileri (%9.74) ile ve okulöncesi dönem öğrencileri (%9.01) ile araştırmalar yapıldığı bilinmektedir. Bu araştırmaları öğretmenlerle (%16.54), daha önceden yapılmış yayınlarla/araştırmalarla (%16.18) ve ailelerle (%14.71) yapılan araştırmalar izlemektedir. Benzer şekilde Denizli-Gülboy vd. (2024) araştırmalarında en çok ilkököl öğrencileri (%47) ile araştırma yapıldığı bulgusu; Aslan ve Özkubat’ın daha çok ilköğretim dönemi (%17) öğrencilerle çalışıldığı bulgusu ve sonrasında öğretmen (%15.1) ve ailelerle (%12.2) çalışma yapıldığı bulgusu; Mastropieri vd. (2009) ortaokul ve lise öğrencilerinden ziyade ilkököl ve okulöncesi dönem öğrencileriyle araştırmaların yürütüldüğü bulgusu benzerlik göstermektedir. ÖÖG alanında yapılan araştırmalarda da öğrencilerle (%43.33) daha çok araştırmalar yapılması ve araştırmaların çoğunluğunu ilkököl öğrencileri (%23.33) oluşturmaktadır. Araştırma bulgusuna benzer olarak Görgün ve Melekoğlu’nun (2019) yapmış oldukları araştırmada da araştırmaların %58’inin ilkököl öğrencileriyle yapıldığı bulgusu benzerlik göstermektedir. Güngörmüş-Özkardeş’in (2013) yapmış olduğu araştırma bulgusu olan daha çok ilköğretim 1. kademe (%76.81) öğrencilerle araştırmalar yapıldığı bulgusu da örtüşmektedir. Ayrıca McFarland vd. (2013) katılımcıların daha çok ilkököl kademesindeki öğrenciler (%45.30) ile araştırma yapıldığı bulgusu da araştırma bulgusu ile benzerlik göstermektedir. Araştırma bulguları ve alanyazın bulguları incelendiğinde daha çok ilkököl düzeyindeki öğrencilerin katılımcı oldukları, sonrasında öğretmenlerin ve ailelerin de çoğunlukla katılımcı oldukları görülmektedir. Özel eğitim alanı ve ÖÖG alanı ile ilgili tanılamaların daha çok ilkököl döneminde yapılması, akademik becerilerin öğretiminin bu dönemde yoğunlaşmasının burada etkili olduğu düşünülmektedir. Fakat özel eğitimin temel ilkelerinden olan erkenlik ilkesinin bundan sonraki araştırmalarda daha çok dikkate alınmasının faydalı olacağı düşünülmektedir. Çünkü özel eğitim ile ilgili tarama, tanılama ve eğitim-öğretim süreçlerine erken başlayan özel gereksinimli öğrenciler; temel akademik becerileri, günlük yaşam becerilerini, sosyal becerileri, dil ve iletişim becerilerini ve öz bakım becerilerini daha erken öğrenme ve sergileyebilme, okul ortamına daha erken uyum sağlayabilme imkânına sahip olabileceklerdir. Ayrıca; ergenlik ve yetişkinlik dönemleriyle ilgili de araştırmaların artmasının özel gereksinimli bireylere sunulan/sunulacak eğitimlere/uygulamalara katkı sağlayacağı düşünülmektedir. Özellikle istihdam ile ilgili, akademik becerilere sahip, mesleki becerileri



de sergileyebilen özel gereksinimli öğrencilerin iş hayatına atılmaları, bağımsız bir hayat sürdürmelerini konularında araştırmaların yapılması hem alanyazına katkı sağlayacak hem de özel gereksinimli bireylerin iş hayatı ile ilgili tereddütler yaşayan işverenlere yol gösterici nitelikte olabilecektir.

Araştırma örneklem büyüklüğü bulgusuna göre en çok 1-10 arası örneklem büyüklüğü (%29.32) ile sonrasında 11-30 arası (%21.82) ve 31-100 arası (%17.27) örneklem büyüklüğü ile araştırmalar yapıldığı görülmektedir. ÖÖG alanında en çok 1-10 arası (%32.14), sonrasında 101-300 arası (%21.43) ve 31-100 arası (%17.86) örneklem büyüklüğü ile araştırmaların yapıldığı belirlenmiştir. Araştırma bulguları Yıkılmış vd.'nin (2018), yapmış olduğu araştırmadaki örneklem büyüklüğü (1-3 arası (n=34) ve 4-6 arası (n=11)) ile benzerlik göstermekle birlikte; Güngörmüş-Özkardeş'in (2013) yapmış olduğu araştırmadaki örneklem büyüklüğü bulguları (100 ve üzeri (%33.33) ve 60-99 arası (%27.54)) ile farklılık göstermektedir. Yukarıda, araştırmalardaki yazar sayıları ile ilgili tartışma bölümünde yer verildiği gibi, özel gereksinimli bireylerle gerçekleştirilen araştırmalarda tipik gelişim gösteren bireylerle gerçekleştirilen araştırmalarda olduğu gibi yüksek sayıda örneklem büyüklüğüne sahip araştırmalar gerçekleştirmek, özel gereksinimli bireylerdeki bireysel farklılıkların fazla olmasından ve benzer özelliklere sahip bireylerin bir arada bulunma ihtimalinin az olmasından dolayı mümkün olmamaktadır.

Özel eğitim genel alanıyla yapılan araştırmaların analizinde özel gereksinim türü bulgularında en çok tipik gelişim gösteren bireylerle (%16.98), sonrasında OSB olan bireylerle (%14.53) ve zihinsel yetersizliği olan bireylerle (%13.58) araştırmalar yapıldığı belirlenmiştir. ÖÖG olan bireylerle yapılan araştırmaların genel özel eğitim alanı araştırmalarına oranı %5.28'dir. ÖÖG alanı ile sınırlı sayıda araştırma yapıldığı görülmektedir. Araştırma bulguları Aslan ve Özkubat'ın (2019) yapmış oldukları araştırma bulguları (en fazla OSB olan (%18.6) ve zihinsel yetersizlik olan (%16.8)) bireylerle araştırmalar yapıldığı bulgusu ile benzerlik göstermektedir. Denizli-Gülboy vd.'nin (2024) yapmış oldukları araştırma bulgularında özel gereksinim türü olarak en çok ÖÖG olan bireylerle (%21), sonrasında zihinsel yetersizlik/gelişimsel yetersizlik tanısı olan bireylerle (%15.6) ve duygusal davranışsal bozukluk tanısı olan bireylerle (%9.6) araştırmalar yapıldığı bulgusu araştırma bulgusundan farklılaşmaktadır. Türkiye'de özel eğitim alanında yapılan araştırmalarda OSB ve zihinsel yetersizlik tanılı bireylerle yapılan araştırmaların daha çok olduğu, fakat ÖÖG tanılı bireylerle yapılan araştırmaların sınırlı olduğu görülmektedir. ABD'de ise OSB ve zihinsel yetersizlikle ilgili çalışmalar yapılırken yakın oranlarda ÖÖG tanılı bireylerle çalışmalar yapıldığı görülmektedir. Ayrıca ABD kaynaklı araştırmalarda ÖÖG alanında meta analiz, meta sentez çalışmalarının son 20-30 yıldan beri yapıldığı, Türkiye'de ise ÖÖG alanında betimsel analiz araştırmalarının son yıllarda yapıldığı görülmektedir. Fakat araştırma bulgusu olan 2016 yılından itibaren AÜEBFÖED'de ÖÖG alanında düzenli olarak makale yayımlanması ve son sekiz yılda artış göstermesinden dolayı, Türkiye'de ÖÖG alanında araştırmaların ilerleyen yıllarda artacağı düşünülmektedir.

Araştırmada en çok işlenen konu bulgularına göre en çok akademik becerilerin öğretimi (%16.91) konusunda araştırmalar yapıldığı, sonrasında akademik olmayan becerilerle ilgili (%15.61) ve özel eğitim ile ilgili genel konular ile ilgili (%15.61) araştırmaların yapıldığı görülmektedir. Akademik becerilerin öğretiminde en çok Türkçe eğitimi/okuryazarlık konularında (%6.13) ve bir öğretimin/stratejinin etkililiği konularında (%5.76) araştırmalar yapılmıştır. Araştırma bulguları Mastropieri vd.'nin (2009) yapmış oldukları araştırma bulguları ile benzerlik göstermektedir. Denizli-Gülboy vd.'nin (2024) yapmış oldukları araştırmanın bulgularından olan uygulamaların/yöntemlerin



etkililiği (n=108) araştırmalarının fazla olması da benzerlik göstermektedir. Özel gereksinimli bireylerin temel beceriler olan akademik becerilerin öğretimi ulusal ve uluslararası alanyazında öncelikli araştırma alanları olduğu görülmektedir. Hatta okuryazarlık becerilerinin öğretiminin fazla oranda çalışılması özel gereksinimli bireyler için temel beceriler olması nedeniyle akademik becerilerin öğretime verilen önemi göstermekte, fakat özel gereksinimli bireylerin günlük yaşam becerileri, sosyal beceriler, dil ve iletişim becerileri, öz bakım becerileri, istihdam, kaynaştırma/bütünleştirme uygulamaları ile ilgili araştırmaların da sayısının artmasının özel gereksinimli bireylere doğrudan katkı sağlayacak ve bağımsız yaşama katılımlarında destek olacaktır.

ÖÖG alanında yapılan araştırmalarda da en çok akademik becerilerin öğretimi konularının (%69.69), sonrasında genel konuların (%15.15) çalışıldığı araştırmalar ön plandadır. Akademik becerilerin öğretiminde Türkçe öğretimi/okuryazarlık becerileri (%30.30) en çok çalışılan konu olurken, matematik becerilerinin öğretimi (%18.18) de çalışılan öncelikli konulardandır. Araştırma bulguları, Görgün ve Melekoğlu'nun (2019) yapmış oldukları araştırma bulgularından olan okuryazarlık (%31.9) araştırmaların en fazla yapılması ile benzerlik göstermektedir. Güngörmüş-Özkardeş'in (2013) yapmış olduğu araştırmanın bulguları da araştırmanın bulguları ile benzerlik göstermektedir. ÖÖG tanılı bireylerin en çok yaşadığı sorun alanı olan akademik beceriler özellikle okuma ile ilgili araştırmaların yapılması öncelikli ihtiyaç olmasından kaynaklanmaktadır. Fakat akademik becerilerdeki yetersizliklerin neden olduğu ikincil sosyal-duygusal gelişim sorunlarının da araştırma konularına dâhil edilmesinin ÖÖG tanılı öğrencilere sunulacak eğitim/müdahale çalışmalarına katkı sağlayacağı düşünülmektedir. Ayrıca son zamanlarda tipik gelişim gösteren öğrencilerle birlikte özel gereksinimli öğrencilerin karşılaşma ihtimalinin yüksek olduğu bir durum olan akran zorbalığı ile ilgili öğrencilerin bu durumla karşılaştıklarında neler yapabileceklerine ilişkin beceri geliştirme, kendini ifade etme becerilerini destekleme ile ilgili de araştırmaların yapılmasının faydalı olacağı düşünülmektedir.

Araştırmalarda kullanılan araştırma deseni dağılımı bulgularına bakıldığında, özel eğitim genel alanında en çok nitel araştırma yöntemleri (%54.09) kullanılmış, sonrasında nicel araştırma yöntemleri (%27.34) kullanılmıştır. Araştırma bulguları Güner-Yıldız vd.'nin (2016) yapmış oldukları araştırma bulguları ile benzerlik gösterirken; Denizli-Gülboy vd.'nin (2024) yapmış oldukları araştırma bulgularından farklılıklar göstermektedir. ÖÖG alanı ile ilgili araştırma bulgularında araştırma yöntemi olarak büyük oranda nitel araştırma yöntemi (%60.71), sonrasında nicel araştırma yöntemleri (%32.14) kullanılmıştır. Araştırma bulgularının Görgün ve Melekoğlu'nun (2019) yapmış oldukları araştırma bulguları ile benzerlik gösterdiği belirlenmiştir. Araştırma bulgularından farklı olarak McFarland vd.'nin (2013) yapmış oldukları araştırma bulgusundan farklı olarak, araştırmaların %68'inin deneysel araştırmalar olduğu bulgusu görülmektedir. Özel eğitim genel alanı ve ÖÖG alanında yapılan araştırmaların araştırma deseni bulguları ulusal ve uluslararası alanyazın ile karşılaştırıldığında ulusal alanyazında daha çok nitel araştırma yöntemleri ve betimsel araştırmaların daha çok yapıldığı, uluslararası alanyazında da nicel araştırma yöntemlerinin, müdahale uygulayıp etkililiklerinin değerlendirildiği araştırmaların daha fazla olduğu görülmektedir. Türkiye'de özel eğitim genel alanı ve ÖÖG alanı ile ilgili mevcut durumu ortaya koyan araştırmaların yapılmasının katkısı yadsınamaz. Fakat özel gereksinimli bireylerin öncelikli ihtiyaçlarını giderebilecek, ön koşul becerilerini destekleyebilecek uygulamaların, müdahalelerin, eğitimlerin, programların geliştirilmesinin ve bunların etkililik, verimlilik çalışmalarının yapılmasının, özel eğitim alanına, alanyazına, özel gereksinimli bireylere, ailelere, öğretmenlere ve uzmanlara, özetle tüm paydaşlara daha fazla katkı sağlayacağı düşünülmektedir.



Teknoloji hayatımıza her alanda katkı sağlamaktadır. Genel eğitimde de teknolojik gelişmeler; yapay zekâ, dijital materyaller, internetin kullanılmasıyla bilgiye erişilebilirliğin daha kolay olmasını sağlamıştır. Benzer şekilde özel eğitimde de dijitalleşme, yapay zekâ, giyilebilir teknolojiler, farklı duylara hitap eden teknolojik öğretim materyallerinin, yöntemlerin, tekniklerin, stratejilerin gelişmesi ve eğitim-öğretim süreçlerine entegre edilmesiyle özel gereksinimli bireylere katkı sağlayabileceği, bu alanlarda araştırmaların artarak devam ettirilmesiyle eğitim öğretim süreçlerindeki niteliğin artacağı düşünülmektedir.

Bu araştırma AÜEBFÖED ve bu dergide 1992-2024 yılları arasında yayımlanan 440 özel eğitim genel alanında ve 28 ÖÖG alanında yayınlanan araştırmalar ile sınırlıdır. Hem özel eğitim genel alanı hem de ÖÖG alanındaki çalışmaların birlikte analiz edilip karşılaştırılarak sunulması açısından önemlidir. Uluslararası alanyazındaki araştırmalarda görüldüğü gibi betimsel, mevcut durumun ortaya konulduğu araştırmalar ile birlikte deneysel, müdahale, etkililik ve verimlilik çalışmalarının Türkiye’de artarak devam etmesinin tüm paydaşlara daha faydalı olacağı düşünülmektedir. Özel gereksinimli bireylere tüm beceri alanlarında katkı sağlamak amacıyla özgün, etkililiği kanıtlanmış müdahale programlarının geliştirilmesi, gelişmekte olan bir alan olan özel eğitimde basılı, görsel, birden fazla duyuya hitap eden, dijital materyallerin geliştirilmesi, özel eğitim süreçlerine entegre edilmesi ve etkililik çalışmalarının yapılması önerilebilir. Bu noktada geliştirilecek çalışmalara fon sağlamak amacıyla Erasmus+, TÜBİTAK, kalkınma ajansları, üniversitelerin desteklediği Bilimsel Araştırma Projeleri (BAP) vb. ile araştırmacılar fon desteği alabilir ve özel eğitim alanı ile birlikte ÖÖG olan öğrenciler için etkili ve verimli araştırmalar gerçekleştirilebilir.



Batı Anadolu Eğitim Bilimleri Dergisi, (2025), 16 (2), 3250-3278.
Western Anatolia Journal of Educational Sciences, (2025), 16 (2), 3250-3278.
Araştırma Makalesi / Research Paper

Kaynakça

- American Psychiatric Association, D., ve American Psychiatric Association. (2013). *Diagnostic and statistical manual of mental disorders: DSM-5 (Vol. 5, No. 5)*. American Psychiatric Association.
- Amerikan Psikiyatri Birliği. (2013). *Ruhsal bozuklukların tanılma ve sayımsal el kitabı [Diagnostic and statistical manual of mental disorders-5: DSM-5]*. (Vol. 5, No. 5). (Köroğlu, E. Trans Ed.). Hekimler Yayın Birliği.
- Ankara Üniversitesi Eğitim Bilimleri Fakültesi Özel Eğitim Dergisi (2025, 02 Ocak). Erişim adresi: <https://dergipark.org.tr/tr/pub/ozelegitimdersisi>
- Arı, A., Yıkılmış, A., ve Özokçu, O. (2019). Öğrenme güçlüğü ile ilgili Türkiye’de deneysel olarak yapılmış tezlerin incelenmesi. *Kastamonu Education Journal*, 27(6), 2559-2568. <https://doi.org/10.24106/kefdergi.3445>
- Aslan, C., ve Özkubat, U. (2019). Ulusal özel eğitim kongresi bildirilerindeki araştırma eğilimleri: Bir içerik analizi. *Türkiye Sosyal Araştırmalar Dergisi*, 23(2), 535-554.
- Avcı, A. ve Kayıran, D. (2022). Türkiye’de okul öncesi ve ilköğretim öğrenme güçlüğü üzerine yapılan lisansüstü tezlerin incelenmesi. *Harran Maarif Dergisi*, 7(2), 254-272. <https://doi.org/10.22596/hej.1198610>
- Bal, H. (2016). *Nitel araştırma yöntem ve teknikleri (Uygulamalı-örnekli)*. Sentez Yayıncılık.
- Beğenilmiş, M. (2021). Özgül öğrenme bozukluğunun yaygınlığı. (Eds. Toros, F. ve Torun Ş.). *Özgül öğrenme bozukluğu*. Akademisyen Kitabevi.
- Cooc, N., and Kiru, E. W. (2018). Disproportionality in special education: A synthesis of international research and trends. *The Journal of Special Education*, 52(3), 163-173. <https://doi.org/10.1177/00224669187723>
- Denizli-Gülboy, H., Kocaoglu, A. ve Yücesoy-Özkan, Ş. (2024). Eğilimler ve yönelimler: Son 10 yılda “The Journal of Special Education” dergisinde yayımlanan çalışmaların incelenmesi. *Buca Eğitim Fakültesi Dergisi*, 59, 51-74. <https://doi.org/10.53444/deubefd.1318133>
- Dombrowski, S. C., Benson, N. F., and Maki, K. E. (2024). A systematic review of the psw diagnostic accuracy evidence for sld identification: Is it time to abandon psw? *School Psychology Review*, 52,1–19. <https://doi.org/10.1080/2372966X.2024.2369494>
- Genel Bilgi. (2025, 27 Mayıs). Erişim adresi: <https://www.anadolu.edu.tr/akademik/fakulteler/171/ozel-egitim-bolumu/bolum-genel-bilgi>
- Görgün, B., ve Melekoğlu, M. A. (2019). Türkiye’de özel öğrenme güçlüğü alanında yapılan çalışmaların incelenmesi. *Sakarya University Journal of Education*, 9(1), 83-106. <https://doi.org/10.19126/suje.456198>
- Güner-Yıldız, N., Melekoğlu, M. A. ve Tunç-Paftalı, A. (2016). Türkiye’de özel eğitim araştırmalarının incelenmesi. *İlköğretim Online*, 15(4), 1076-1089. <http://dx.doi.org/10.17051/io.2016.06677>
- Güngörmüş-Özkardeş, O. (2013). Türkiye’de özel öğrenme güçlüğüne ilişkin yapılan araştırmaların betimsel analizi. *Boğaziçi University Journal of Education*, 30(2), 123-153.
- Karaer, G. ve Melekoğlu, M. A. (2020). Özel öğrenme güçlüğü olan öğrencilere fen bilimleri öğretimi üzerine yapılan çalışmaların incelenmesi. *Ankara Üniversitesi Eğitim Bilimleri Fakültesi Özel Eğitim Dergisi*, 21(4), 789-819. <https://doi.org/10.21565/ozelegitimdersisi.532903>
- Mastropieri, M. A., Berkeley, S., McDuffie, K. A., Graff, H., Marshak, L., Conners, N. A., ... and Cuenca-Sanchez, Y. (2009). What is published in the field of special education? An analysis of 11 prominent journals. *Exceptional Children*, 76(1), 95-109.
- McFarland, L., Williams, J., and Miciak, J. (2013). Ten years of research: A systematic review of three refereed ld journals. *Learning Disabilities Research ve Practice*, 28(2), 60-69. <https://doi.org/10.1111/ldrp.12007>
- Miles, M. B. ve Huberman, A. M. (1994). *Qualitative data analysis: An expanded sourcebook* (2nd ed.). Thousand Oaks, Sage.
- Millî Eğitim Bakanlığı. (2018). *Özel Eğitim Hizmetleri Yönetmeliği*. https://orgm.meb.gov.tr/meb_iys_dosyalar/2021_09/13145613_Ozel_EYitim_Hizmetleri_YonetmeliYi_son.pdf.
- Melekoğlu, M. A. (2017). Özel öğrenme güçlüğü’nün nedenleri ve özellikleri. (Eds. Melekoğlu, M. A. ve Sak, U.). *Öğrenme güçlüğü ve özel yetenek*. Pegem Akademi.



- Onwuegbuzie, A. J., and Corrigan, J. A. (2018). What is happening now? An overview of mixed methods applications in special education. *Research in the Schools*, 25(2), 1-22.
- Özkubat, U., Karabulut, A., ve Akçayır, İ. (2020). Şemalarla matematik problemi çözme: Öğrenme güçlüğü olan öğrencilerle yürütülen şema temelli öğretim araştırmalarının incelenmesi. *Ondokuz Mayıs Üniversitesi Eğitim Fakültesi Dergisi*, 39(2), 327-342. <https://doi.org/10.7822/omuefd.774137>
- Özkubat, U., Karabulut, A., ve Sert, C. (2022). Öğrenme güçlüğü olan ortaokul öğrencilerine uygulanan matematik problemi çözme müdahaleleri: Kapsamlı alan yazın incelenmesi. *Ankara Üniversitesi Eğitim Bilimleri Fakültesi Özel Eğitim Dergisi*, 23(1), 191-218. <https://doi.org/10.21565/ozelegitimdergisi.774650>
- Palla, L. (2018). Similarities and variation in preschool special education studies: An overview of main content themes in Nordic research. *Early Child Development and Care*, 190(5), 698-711. <https://doi.org/10.1080/03004430.2018.1488171>
- Pürsün, T., ve Sarı, H. (2019). Özel öğrenme güçlüğü olan öğrencilerin okuduğunu anlama becerilerine ilişkin çalışmaların incelenmesi. *Turkish Special Education Journal: International*, 2(1), 37-60.
- Sinclair, J., Hansen, S. G., Machalicek, W., Knowles, C., Hirano, K. A., Dolata, J. K., Blakely, A. W., Seeley, J., and Murray, C. (2018). A 16-year review of participant diversity in intervention research across a selection of 12 special education journals. *Exceptional Children*, 84(3), 312-329. <https://doi.org/10.1177/0014402918756989>
- Sümer, S., ve Delimehmet-Dada, Ş. (2020). Öğrenme güçlüğü olan öğrenciler ve genel özellikleri. (Eds. Sümer, H. M. ve Seçkin-Yılmaz, Ş.). *Öğrenme güçlüklerinde değerlendirme ve müdahale*. Anı Yayıncılık.
- Sümer-Dodur, H. M., ve Altındağ-Kumaş, Ö. (2021). Disleksi bilgi ve inanç ölçeğinin geçerlik ve güvenilirlik çalışması. *Kalem Uluslararası Eğitim ve İnsan Bilimleri Dergisi*, 11(1), 115-131. <https://doi.org/10.23863/kalem.2020.16>
- Şimşek, N., ve Arslan, K. (2022). Matematik öğrenme güçlüğü ile ilgili çalışmaların betimsel analizi. *Batı Anadolu Eğitim Bilimleri Dergisi*, 13(1), 433-449. <https://doi.org/10.51460/baebd.983453>
- Tarihçe. (2025a, 27 Mayıs). Erişim adresi: <https://oe.education.ankara.edu.tr/tarihce/>
- Tarihçe. (2025b, 27 Mayıs). Erişim adresi: <https://gef-ozelegitim.gazi.edu.tr/view/page/290791/tarihce>
- Terzioğlu, I., Curaoğlu, O., ve Yıkılmış, A. (2019). Özel öğrenme güçlüğü olan öğrencilerin matematik becerilerinin geliştirilmesinde bilgisayar destekli öğretimin kullanıldığı araştırmaların betimsel analizi. *Bolu Abant İzzet Baysal Üniversitesi Eğitim Fakültesi Dergisi*, 19(1), 371-382. <https://dx.doi.org/10.17240/aibuefd.2019.19.43815-450711>
- Tiryakioğlu, Ö. (2014). Content analysis of the articles published in the Ankara University special education journal within the years 2004-2013. *Procedia-Social and Behavioral Sciences*, 143, 1164-1170. <https://doi.org/10.1016/j.sbspro.2014.07.572>
- Torun, Ş. (2021). Özgül öğrenme bozukluğunun nörolojik temelleri. (Eds. Toros, F. ve Torun, Ş.). *Her yönüyle herkes için özgül öğrenme bozukluğu*. Akademisyen Kitabevi.
- Uzunboylu, H., and Özcan, D. (2019). Teaching methods used in special education: A content analysis study, *International Journal of Cognitive Research in Science, Engineering and Education (IJCRSEE)*, 7(2), 99-107. <https://doi.org/10.5937/IJCRSEE1902099U>
- Yağcıoğlu, Ö., ve Kanlı, E. (2022). Özel öğrenme güçlüğü olan öğrencilerin okuma becerilerine ilişkin Türkiye'de yapılmış tezlerin incelenmesi. *EJER Congress*.
- Yıkılmış, A., Kot, M., Terzioğlu, N. K., ve Aktaş, B. (2018). Türkiye'de özel eğitim alanında yapılan matematik araştırmalarının betimsel analizi. *Abant İzzet Baysal Üniversitesi Eğitim Fakültesi Dergisi*, 18(4), 2475-2501. <https://doi.org/10.17240/aibuefd.2018.18.41844-445908>
- Yıldız, M., and Melekoğlu, M. A. (2020). Investigation of studies on reading comprehension skills of individuals with specific learning disabilities, *Inonu University Journal of the Faculty of Education*, 21(3), 1274-1303. <https://doi.org/10.17679/inuefd.770066>
- Yılmaz, E., and Yılmaz, T. (2024). A systematic analysis of studies on reading skills with specific learning disabilities: The case of Türkiye. *International Journal of Didactical Studies*, 5(2), 26230. <https://doi.org/10.33902/ijods.202426230>
- Yılmaz, E. (2025). Ankara Üniversitesi Eğitim Bilimleri Fakültesi Özel Eğitim Dergisi'ndeki araştırmaların özel eğitim ve özel öğrenme güçlüğü bağlamında eğilimi. *Batı Anadolu Eğitim Bilimleri Dergisi*, 16(2), 3250-3278. DOI. 10.51460/baebd.1679913

Batı Anadolu Eğitim Bilimleri Dergisi, (2025), 16 (2), 3250-3278.
Western Anatolia Journal of Educational Sciences, (2025), 16 (2), 3250-3278.
Araştırma Makalesi / Research Paper



Yılmaz Yenioğlu, B., ve Melekoğlu, M. A. (2021). Öğrenme gücü ve özel yeteneği olan iki kere farklı bireylere yönelik yapılan çalışmaların gözden geçirilmesi. *Ankara Üniversitesi Eğitim Bilimleri Fakültesi Özel Eğitim Dergisi, 22(4), 999-1024.* <https://doi.org/10.21565/ozelegitimdergisi.696065>