

## SADRAZAM LÜTFÎ PAŞA'NIN TİRE VAKFI

Ümit KILIÇ\*

### Özet

XVI. yüzyıl Osmanlı Sadrazamlarından Lütfî Paşa, azledildikten sonra Tire'de vakıf tesis etmiş, çok büyük miktarda evkafı bulunan vakıf için, Tire tarihi açısından da önemli olan bir vakfiye tanzim ettirmiştir. Bu çalışma, Sadrazam Lütfî Paşa'nın Tire'de kurduğu vakfın kuruluş yıllarındaki sosyo-ekonomik durumunu ortaya koymayı amaçlamaktadır.

**Anahtar Kelimeler;** *Tire, Vakıf, Lütfî Paşa, Kanuni Sultan Süleyman, Aydın, Saruhan.*

### Abstract

#### The Tire Waqf Founded By Grand Vizier Lütfi Pasha

One of the Grand viziers of the Ottoman in the 16<sup>th</sup> century, Lutfi Pasha had a waqf founded in Tire after having been discharged from his position and had a waqfiyah arranged from his significant with respect to the history of Tire fort his waqf, which is significant with respect to the history of Tire for this waqf, which had a great number of a waqfs. This study is intended to examine socio-economic condition of the mentioned waqf in the years of its foundation.

**Key Words;** *Tire, Waqf, Lütfi Pasha, Aydın, Saruhan .*

### I. Giriş

Kanuni Sultan Süleyman devri (1520-1566) sadrazamlarından olan Lütfî Paşa'nın nerede ve ne zaman dünyaya geldiğine dair, ne kendi eserlerinde ne de çağdaş eserlerde kesin bir bilgi yoktur. Yaşadığı döneme en yakın yazarlar olan Gelibolulu Mustafa Âli ve İbrahim Peçevî'nin eserleri başta olmak üzere birçok kronik ve kaynakta Arnavut asıllı olduğu belirtilmektedir<sup>1</sup>.

Gökbilgin, Lütfî Paşa'nın eserlerindeki olaylardan ve aldığı görevlerden yola çıkarak 1488 yılında doğmuş olduğunu kabul etmekte ve II. Bayezid devri

\* Yrd. Doç. Dr., Atatürk Üniversitesi Fen-Edebiyat Fakültesi Tarih Bölümü.

<sup>1</sup> Gelibolulu Mustafa Âli, 364-a. İbrahim Peçevî 1283, I; 21. Osmanzâde Tâib Ahmed 1271, 28. Mehmed Süreyya 1308, IV; 91. Şemseddin Sâmî 1314, V; 3993. *Ancak Bursalı Mehmed Tahir, Lütfî Paşa'nın İşkodra'lı, Hammer ise Avlonya'lı olduğunu ifade etmektedir.* Bkz. Bursalı Mehmet Tahir 1342, III; 132. Joseph von Hammer Purgstall 1330, V; 330.

(1481-1512) ortalarında Avlonya taraflarından getirilerek saraya alındığını ifade etmektedir.<sup>2</sup>

Lütfi Paşa'nın bu dönemden sonraki hayatıyla ilgili en önemli kaynak, kendi eserleridir. Lütfi Paşa, kaleme aldığı Tevârih-i Âli Osman ve Âsafnâme isimli eserlerinde uzun süre harem-i has'ta tahsil ve terbiye gördüğünü, saray hizmetlerinde bulunduğunu belirtmektedir. Ayrıca II. Bayezid devri olaylarından, Safevi hükümdarı Şah İsmail'in Dulkadiroğlu 'Alâü'd-devle'nin üzerine yürümesi ve 'Alâü'd-devle'nin dağlara çekilmesi hadisesinden (914/1508) itibaren olayları takip edebilecek yaşa geldiğini belirtmektedir. Lütfi Paşa, Sultan Selim'in cülusunda (1512) elli akçe müteferrikalık ile taşraya çıktığını, daha sonra çaşnigîrbaşılık, kapıcıbaşılık, mîralemlik, Kastamonu Sancakbeyliği, Karaman Beylerbeyliği ve Anadolu Beylerbeyliği görevlerinde bulunduğunu, Kanuni Sultan Süleyman devrinde (1520-1566) vezirlik ve sadrazamlık görevine tayin edildiğini ifade etmektedir. Ancak bu vazifeleri hangi tarihlerde yürüttüğü belirtilmemiştir. Sadece Karaman Beylerbeyi olduğu 941/1534, Sadrazamlık görevine atandığı 946/1539 ve bu görevden azledildiği 948/1541 tarihlerini vermektedir.<sup>3</sup> Edirneli Sehî, Lütfi Paşa'yı, Yavuz Sultan Selim'in yanında yetişmiş, padişahın nazarında çok makbul biri ve yakını olarak tanıtmaktadır.<sup>4</sup>

Kanuni Sultan Süleyman tahta çıkınca, önce Kastamonu sonra Aydın sancakbeyi olmuştur. 928 /1522 de Rodos kuşatmasına katılmış, akabinde Yanya Sancakbeyi iken Viyana muhasarasına (1529) iştirak etmiştir. Daha sonra Karaman Beylerbeyi olup (940/1533-34) bu görevde iken İrakeyn seferine katılmıştır. Sefer esnasında Tatvan sahillerinde Mimar Sinan'a gemiler inşa ettirip, istihbarat faaliyetlerinde bulunmuştur.<sup>5</sup> Daha sonra Anadolu ve Rumeli Beylerbeyliğine, müteakiben de üçüncü vezirliğe yükselerek, 943/1536-1537'de Barbaros Hayrettin Paşa ile birlikte Korfu seferine iştirak etti. 945/1538'de ikinci vezirliğe yükselmiş ve Boğdan seferine katılmıştır. Bu seferde ordunun, Purut Nehri üzerinde kurduğu köprülerin her defasında yıkılması üzerine, aracılık yaparak padişaha takdim ettiği ve Mimar Sinan'a yaptırdığı köprü vasıtasıyla askerlerin nehri geçmesini sağlamıştır.<sup>6</sup>

25 Safer 946/12 Temmuz 1539'da Ayas Paşa'nın selefi olarak sadrazamlığa getirilmiştir.<sup>7</sup> Yeni sadrazamın ilk icraatı subaşı Sinan Bey'i Ser

<sup>2</sup> Gökbilgin 1993, VII; 97.

<sup>3</sup> Lütfi Paşa 1326, 7-9; Atik 2001, 142-145.

<sup>4</sup> Edirneli Sehî, 23.

<sup>5</sup> Feridun Bey, I; 475-6, 572-3, 578. Saif 1315, 24. Gelibolulu Mustafa Âli, 364-a. İbrahim Peçevi, 21.

<sup>6</sup> Saif 1325, 25. Celalzâde Mustafa, 311-a/b. Muhammed bin Muhammed, 72.

<sup>7</sup> Hezarfen Hüseyin Efendi, 187. Atik 2001, 8. Yücel 1991, 71.

Mimar-ı Hassa görevine getirmek olmuştur.<sup>8</sup> Sadrazamlığı sırasında Osmanlı-Venedik savaşına son veren 947/1540 antlaşmasının imzalanmasında önemli rol oynamıştır. Habsburg elçileri ile yapılan müzakereleri yönetmiştir. Avrupa ahvaline tam vâkıf olduğu belirtilmektedir.<sup>9</sup>

Görüşmeler sonunda alınan savaş kararı neticesinde planlanan Budin seferi hazırlıkları esnasında aniden azledilmiştir. Eserlerinde azil sebebini “...*Ba'dehû sa'âdetlü Pâdişahımuza ba'zı münâfikîn-i ehl-i garaz kim nifâk idüb ba'zı husûsla haremimize müte'allik mağlûb-ı nîsa olmayub onların keyd u mekrinden emin olmak için sadrazamlıktan fâriğ olmağı evlâ görmeğın...*” sözleri ile izah etse de<sup>10</sup>, diğer kaynaklarda, zina suçu işleyen bir kadına verdiği, câri hukukla bağdaşmayan ölçüsüz bir cezadan ötürü, eşi Şah Sultan'la<sup>11</sup> yaptığı, ağır hakaret ve şiddete varan münakaşa sonucunda azledildiği ifade edilmektedir.<sup>12</sup> Ayrıca bu azlin sebebi, sadrazamlığı sırasındaki devlet çıkarlarını gözeten icraatları nedeniyle kişisel çıkarları sekteye uğrayan ve kendisi aleyhine çalışan muhalif bir zümrenin faaliyetleri ile de izah edilmektedir.<sup>13</sup> 948/1541'deki azlinden sonra Dimetoka'daki çiftliğine çekilmiş bu arada Hacca gitmiştir. 970/1563'de Dimetoka'da vefat etmiştir.<sup>14</sup>

Lütü Paşa, taşrada yaptığı sancakbeyliği ve beylerbeylikleri, ardından vezareti sırasında önemli tecrübeler edinmiş ve özellikle iki yıla yakın süren sadareti süresince, köklü icraat yapmıştır. Bunlardan ilki menzil ve ulaştırma alanında yaptığı düzenlemelerdir, her menzilde halktan at temin etmek yerine devlete ait atlar bulundurma şartını getirmiştir. Müsadere sisteminde yetimlerin malını koruyan ve devlete intikal eden malları yedi yıl süre ile emanete alıp sahibi çıkmadığı halde hazineye intikal etmesini sağlayan bir uygulama getirmiştir. Korfu seferi tecrübesi sayesinde sadaretinde denizcilik alanına özel bir önem verdiği, yeni beylik ve kaptanlıklar ihdas ettiği görülmektedir. Hazineye yük getiren fazla harcamaları azaltmış, kırk gün süren saray düğün ve eğlencelerini on beş güne indirmiştir. Narh meselesine ayrı bir önem vermiştir. Memuriyette azilden önce uyarı ve ihtar sistemini getirmiş, memurların ticaret yapmasını engelleme yoluna gitmiştir. Lütü Paşa'nın sekizi Türkçe, on üçü Arapça olmak üzere yirmi altı eseri olup tarih, siyaset, devlet idaresi, tıp ve dini

<sup>8</sup> Saif 1315, 26-27.

<sup>9</sup> Celalzâde Mustafa, Koca Nişancı 1981, 280-a. Hammer 1330; V, 218-220. Imber 1979, V; 837-838. Gökbilgin 1993, V; 97-101. İpşirli 2003, 27; 234. Wittek 1957, 603-604.

<sup>10</sup> Lütü Paşa 1326, 8-9.

<sup>11</sup> Şah Sultan, Yavuz Sultan Selim'in kızı ve Kanuni Sultan Süleyman'ın kız kardeşidir.

<sup>12</sup> Gelibolulu Mustafa Âli, 364-a-b.

<sup>13</sup> İpşirli 2003, 234. Atik 2001, 11.

<sup>14</sup> Gelibolulu Mustafa Âli 364-b. Münecimbaşı Ahmed Dede Bin Lütfullah 1285, III; 518. Ülker 2008, 265, tamir kitabesinde H.950/1543 olarak yazılmıştır.

meseleler, eserlerinin konularını teşkil eder. İslâm'da Halifelik Kurumu ve Osmanlı padişahlarının halifelik konumları üzerine yaptığı izahat, Osmanlı devletinin hilafetle olan ilişkisinin meşruiyet temellerini oluşturmaktadır.<sup>15</sup>

## II- Lütü Paşa'nın Tire Vakfı

### a) Vakfiyesi

Lütü Paşa, Tire'de kurduđu vakıf için Evâil-i Zi'l-kâde 950 / 26 Ocak - 4 Şubat 1544 tarihli bir vakfiye tanzim ettirmiştir. Vakfiye, Vakıflar Genel Müdürlüğü Arşivinde 590 numaralı vakıf defterinin 215.-222. sayfeleri arasında kayıtlıdır. Vakfiye suret olup, metnin kenarlarında vakfiyedeki tafsilata ait kısa ifadeli bilgiler der-kenar olarak düşülmüştür. Rika ile kaleme alınmış bir el yazmasıdır. Herhangi bir tezyinat kullanılmamıştır. Muhtemelen suret olmasından dolayı yazı ve imlâya pek özen gösterilmemiş, bazı kelimelerin üzerlerinin karalanarak tashih edildiđi ve satır sayılarının ise her sahifede farklılık arz ettiđi görülmektedir. Diđer vakfiye suretleri ile birlikte defter biçiminde tanzim edilmiştir. Vakfiyenin tescili ise Anadolu Kadıaskeri Muhammed bin Kutbiddin Muhammed bin Muhammed tarafından yapılmış ve “ulemâü'l-eşrâf” da hazır bulunmuştur. Vakfiyenin sonunda ise “şühûdu'l-hâl” başlığı altında şahitlerin isimleri zikredilmektedir.<sup>16</sup>

### b) Hayratı

Lütü Paşa, sadrazamlıktan azledildikten sonra Dimetoka'nın Saray Köyü'ne yerleşmiş ve biri Saray Köyü'nde diđer Tire'de olmak üzere iki tane de vakıf tesis etmiştir. Tire Vakfı'nın hayratı, câmi, şadırvan, imâret, tabhâne, medrese ve evlatlarına tahsis ettiđi vakıftan ibarettir. Lütü Paşa vakfının evkafı ise çok çeşitli mülklerden oluşmaktadır. Han, hamam, dükkân, arazi, değirmen başlıca mülklerdendir. Mevkufatın sayıca çok olması da ayrıca dikkate değer bir durumdur. Bu vakıf mülklerinin büyük kısmı Tire'de, diđerleri ise Aydın ve Saruhan sancaklarında bulunmaktadır.

<sup>15</sup> Lütü Paşa, 7-26. Gibb 1962, 287-295. İpşirli 2003, 235. Atik 2001, 5-17. Gökbilgin 1993, 96-101. Yavuz 1991, 73-110. Issawi 1980, 499-500. Necipođlu 1989, 421. El- Moudden 1995, 105-106.

<sup>16</sup> “ve Mevlana Muhiddin halife bin Abdülkerim el hatib bi câmi'. Kıdvetü'l-müderresin Mevlânâ Abdulcebâr el-müderres, fi'l-medreseti'l-ma'rufeti bi-dâri'l-hâdis fi Edirne el-mahrûse, ve umdetü'l-et-tbbai'l-hazak Mevlânâ Mehmed Çelebi er-reis-i li'ettiba-i fi dâri'ş-şifâ bi Medine-i Edirne”.



Resim 1: Lütfi Paşa Camii, Tire.

Vakfedilen mülklerin önemli bir miktarını ise Lütfi Paşa'nın, kendisi gibi Tire'de vakıf sahibi olan Leyszâde Pir Ahmed Çelebi'den satın aldığı mülkler oluşturmaktadır. Bu evkafın, başta Kurşunlu Han, Eski Han, Miri Ali Han gibi bir kısım mülkleri günümüzde hâlâ varlığını sürdürmektedir. Burada değinilecek diğer bir konu da Lütfi Paşa'nın Dimetoka'daki vakfı ile Aydın ve Tire'de bulunan vakfının birbirleri ile olan finansal bağlarıdır. Vâkıf, bu iki vakfın herhangi birisine bir "zu'f" gelmesi halinde, tamir için diğer vakfın mütevellisini kadı marifetiyle maddi destek sağlamakla sorumlu tutulmuştur. Her iki vakfın vakfiyesinde de bunun kaydedildiği belirtilmiştir.<sup>17</sup>

<sup>17</sup> "...hâricden mu'âvenet ihtiyacı olursa vâkıfın Dimetoka Kazası'nda olan vakfının vakfiyesinde ki bu vakıfların her kangısına meremmet olursa ol yeri mu'âvenet ve ta'mir olunub harab

**Lütfi Paşa Câmii** (Resim 1); Câmi, şehir merkezinde “Yeni Mahalle’de” yakın zamanlara kadar Hayvan Pazarı denilen kesimde yer almaktadır. Bir takım unsurları hala ayakta duran külliyeinin bir parçası olan câmi, güneyden kuzeye doğru alçalan, hafif meyilli bir alan üzerinde, dört yanı sokaklara açılan, duvarlarla çevrilmiş, bakımlı bir avlu içerisinde yer almaktadır. Câminin inşa kitabesi yoktur. Câmide bulunan mevcut kitabelerden R.1322 / 1904-1905 yılında tamir edildiği anlaşılmaktadır<sup>18</sup>. Cumhuriyet döneminde 1935 ve 1953 yıllarında Vakıflar Genel Müdürlüğü tarafından tekrar onarılmıştır.

Câmi tek kubbelidir. Kareye yakın dikdörtgen şeklindeki iç mekân, kubbe ile örtülüdür. Harimin önünde kubbe ve tonozlarla örtülü beş gözlü bir son cemaat yeri vardır ve sekizgen mermer kaideli, daire kesitli sütunlardan altısı önde sivri pencî kemerleri taşımaktadır. Yan açıklıkların kemerleri de ortaya yerleştirilen birer sütuna binmektedir.<sup>19</sup> Evliya Çelebi, câmiden “*Tahta’l-kal’a kurbunda, cemâat-i firâvân bir câmi’i müferrahdır ve bir memdûd minâre-i mevzûnu gûya Süleymaniye Minaresi gibi musannâ’dır ve bunun dahî haremünde servileri münkalib olmuştur.*” şeklinde bahseder.<sup>20</sup> Vakfiyesinde ise “... ebna olunub içerisi bir büyük kubbedir ve taşrası sekiz aded mermer direkler üzerinde beş aded kubbeleridir ve kubbelerden ilerü önünde tahtadan zille ve sundurmadır ki bu cümlesi kurşun ile örtülmüştür...” ifadesiyle tasvir edilmiştir.

**Şadırvan** (Resim 2); Şadırvan, avlu içerisinde taç kapı ile aynı eksende ve son cemaat yerine yaklaşık dört metre mesafede yer alır. Altı kısa taş sütuna oturan, sivri pencî kemerlerin taşıdığı, dıştan oluklu kiremit kaplı kubbeyle örtülü şadırvanın sütun başlıkları köşelerden pahlı, altlıkları yuvarlak hatlı, ortada havuz sekiz köşelidir. Sekizgen hanenin her yüzeyinde bir musluk bulunur. Demir kafesli piramidal metal muhafazasıyla korunan hazineye, taş bir çanaktan su boşalır.<sup>21</sup>

Vakfiyesinde şadırvandan “...bu câminin sahanında sekiz lüleli bir şadırvan, cümlesinden memlûli ma’i sâfi cereyan eder ve şadırvanın üstünde demirden kafes vardır...” şeklinde bahsedilmektedir.

---

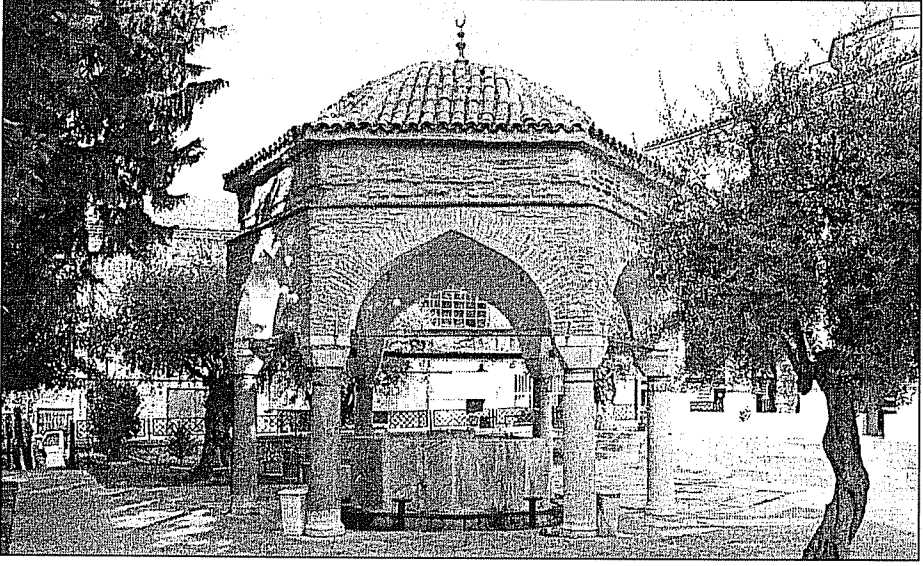
*kalmaya deyu etmiş olduğu şart kayıt olunmuştur...” Tire’de Lütfi Paşa Vakfı, VGMA 590, 221. “...vâkıfın Aydın ilinde mahrûse-i Tire hamiyet-i ‘ani’l-müsirede dahi evkâfi olub bu iki vakfın her kangısına zu’f gelse ol yeri umumen rakabe olub âna takvîyet ile deyu şart edüb ..., Lütfi Paşa Bin Abdu’l-mu’in Vakfı, VGMA, 532-1/96, 100.*

<sup>18</sup> Ülker 2008, 265’de iki tamir kitabesi vardır. Tarih 1322/1904-1905 olarak verilmiştir.

<sup>19</sup> Aslanoğlu 1978, 62-65. Bayraktar 1996, 87-88.

<sup>20</sup> Evliya Çelebi, 162.

<sup>21</sup> Bayraktar 1996, 91. Aslanoğlu 1978, 64.



Resim 2: Lütfl Paşa Camii Şadırvanı, Tire.

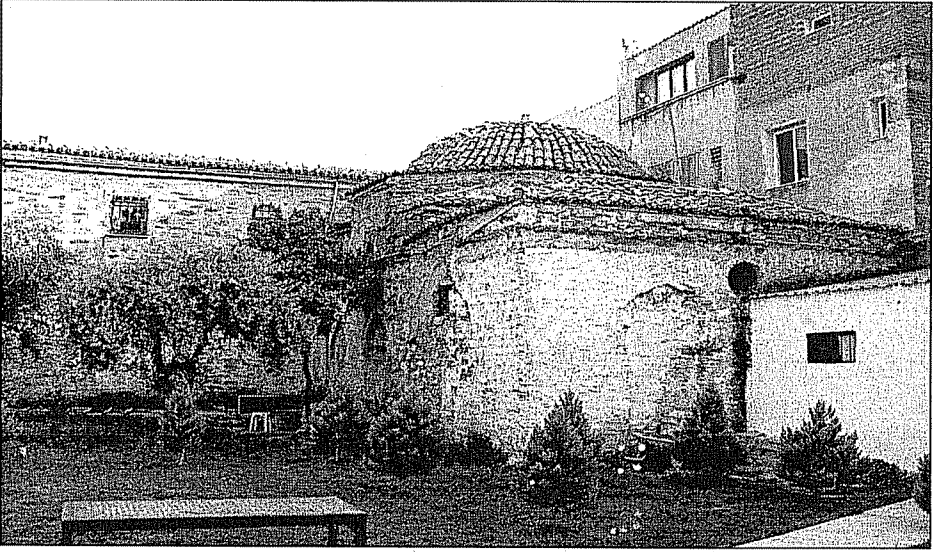


Resim 3: Medresenin bulunduđu alanın bugünkü durumu.

**Medrese** (Resim 3); Külliyyenin hayratından olan medrese câminin kuzey tarafında bir derslane ve on beş hücreli olarak yapılmıştır. Ancak vâkıf,

hücreleri medreseden ayırarak onları oda olarak adlandırıp, müteveli tarafından müteehhil (evli) veya gayr-ı müteehhil kiracılara verilmesini istemektedir. Eğer kiracı bulunmaz ise bulunana kadar mütevellinin kendi ve yoldaşları tarafından kullanılabilmesine izin vermiştir. Medrese ellili medrese olup bilinen ilk müderrisi, Davud Paşa Medresesinden gelen Kara Cafer Efendi'dir.<sup>22</sup>

**Ekmek Fırını, Mutfak ve Ambar;** Ekmek fırını, mutfak ve ambar, külliyeinin diğer unsurlarıdır. Günümüze ulaşamayan bu binalar vakfiyeye göre câminin batı tarafında bahçesine bitişik olarak yapılmış olup, ambarın ise dikdörtgen ve uzunlamasına yapılı bir bina olduğu ifade edilmektedir. Binalar kiremitle örtülüdür (Resim 4)<sup>23</sup>.



Resim 4: Lütfi Paşa camiinin batısındaki bina.

**Tabhâne (misafirhane);** Külliyeindeki tabhâneler câminin doğusunda ve kuzeyinde bulunmakta olup diğer bir tanesi ise kapı önünde bulunmaktadır. Bunların üstü ise kızakla (kamış) örtülüdür.

**Ahur;** Medrese odaları ile câminin bahçelerine bitişik batı semtinde bir ahır bina olunmuştur. Vakfiyede koloz bir yapı olduğu ve üzeri kızakla örtülü olduğu belirtilmektedir.

<sup>22</sup> Baltacı 1979, 288.

<sup>23</sup> Tire Kültür Envanteri kitabında (s. 111, İzmir 2001) bu bina mektep olarak belirtilmişse de yeri açısından ekmek fırını, mutfak olması mümkündür.



**Arazi;** Yine Medreselere dâhil olan odaların batı tarafında tahminen iki evlek miktarı boş bir arazi olup güneyden, doğudan ve batıdan yol, kuzeyden câminin bahçesi ile çevrilidir.

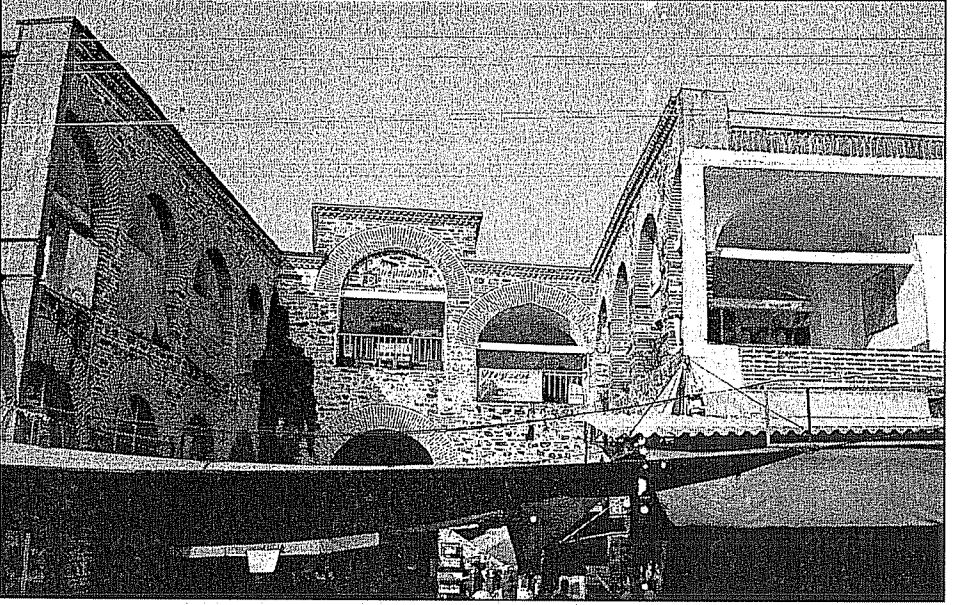
**Evlâd Vakfı;** Vâkıf, imaretinde yemek için yıllık elli bin akçe ayırmış ancak daha sonra bunu kaldırarak buradan günlük yüz yetmiş dokuz akçeyi evlat vakfına tahsis etmiştir. Ancak düzenlediği evlat vakfını da belirli şartlara bağlamıştır. Öncelikle evlatları arasında İsmihân isimli kızının bu hayrattan yararlanmasını men etmiştir. Vâkıf, kendi sağlığında İstanbul'da Firuz Ağa Vakfı'nın olduğu bölgede bulunan çiftliğini kızı İsmihân'a verdiğini dolayısıyla kızının ve bu kızından doğacak çocukların, bu vakıftan yararlanamayacağını da şart koşmuştur. Evlatlar ise özlük-üveylük durumuna göre evlâd-ı 'ula ve evlâd-ı sâni olarak iki sınıfa ayrılmış, öncelik evlâd-ı 'ula'ya verilmiş eğer evlâd-ı sâni olanların anne ve babaları vefat etmiş ise onlara da bu gelirden pay ayrılmıştır. Ayrıca evlâdların vefatı halinde amca ve halaların da yeğenlerine düşen miktarı alabileceğini ama onların çocuklarına ise ancak ana ve babalarının vefatı halinde verilebileceğini şart koşmuştur.

Vâkıf, evlatlarının ve hak sahibi diğer akrabalarının soyunun kesilmesi halinde, mütevellî ve kâtibin her hafta, muhtaçların toplandıkları muayyen bir yerde bir araya gelerek haftalık toplanan gelirin burada fakirlere dağıtılmasını, fakirlerin mütevellî ve kâtip tarafından bizzat görülüp hallerine uygun miktarın verilmesini ve mevcut gelirin fakirlerden başka kişilere veya işlere harcanmamasını da şart koşmuştur.

### c) Evkafı

Lütü Paşa, inşa ettirdiği vakıf eserlerinin bakımlarının ve vereceği hizmetlerin sürdürülebilmesi için gerekli olan ekonomik kaynağı sağlamak amacıyla kendi malından birçok mülkü vakfetmiştir. Hanlar, dükkânlar, pazargâh/pazaryerleri ve yaylaklar, bu mülklerin önemli kısmını oluşturmaktadır. Bu vakfın evkafının, Lütü Paşa'nın aynı dönemde Dimetoka'da tesis ettiği vakfın evkafından belirgin bir şekilde fazla olduğu görülmektedir. Bu zengin mevkufat, vakfiyesine göre şu şekilde tasvir edilebilir;

**Câmi Civarında Dükkân;** Câminin mevkufatından olan bu dükkânlar câminin güneyinde, bahçe duvarının dışarısında ve bitişik olarak bulunmaktadır. Sayısı ise on ikidir.



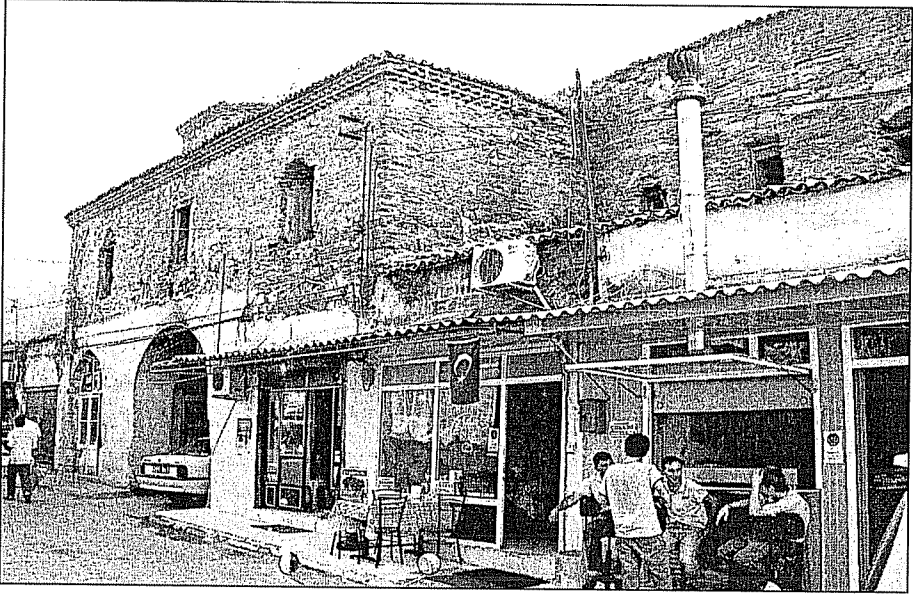
Resim 5: Kurşunlu Han, Tire.



Resim 6: Dükkânlar.

**Kurşunlu Han** (Resim 5); Vakfiyeye göre, Tire'de Saraçlar dâhilinde olan ve Bakır Han olarak ta bilinen bir handır ki üst katta otuz dört tane, alt katta ise on dokuz tane odası olup güney tarafında athane (ahır) ve içinde akarsuyu ile birlikte şadırvanı bulunmaktadır. Güneyinde Yahşi Bey Hamamı'nın külhanı ve doğusunda ortasından umumi yolgeçen Saraçhane bulunmaktadır. Güneyinde de yol olup, batıdan ise Hoca Kemal isimli bir şahsın vakıf kervansarayına bitişik bir konumdadır. Han günümüzde de varlığını sürdürmektedir.

**Kurşunlu Han Mücavirinde Dükkânlar** (Resim 6); Bu dükkânlar Kurşunlu Han'ın batı tarafında olan meyhanenin ve kapısının iki tarafında yedi adet bulunmaktadır ki hanın duvarına ve sırımına dâhildir.



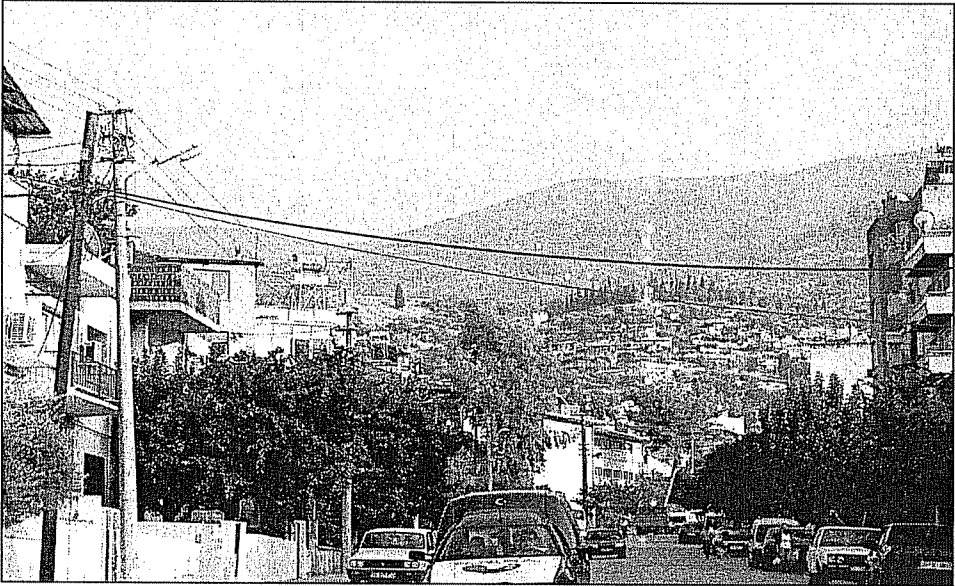
Resim 7; Vezir Hanı, Tire.

**Yeni Han** (Resim 7): Vakfiyeye göre bu han, câminin güney tarafında bina edilmiş eski yapı bir handır. Mateos Han'ı olarak ta adlandırılmaktadır. İki katlı olup üst katında otuz yedi, alt katta ise yirmi dört adet odası vardır. Ayrıca içinde akarsuyu ile birlikte bir şadırvan ve batı tarafında odaların altında tahminen yüz tane atın içinde durabileceği bir ahır bulunmaktadır. Ayrıca bu ahıra ait duvarın dışında doğu ve kuzey taraflarından duvara bitişik yirmi tane dükkân, güney tarafına bitişik iki tane dükkân ile toplam yirmi iki dükkân

bulunmaktadır. Bu yapının tümü güneyden Yahşi Bey Vakfı olan sebze bahçesinden kira ile satın alınan mevzana yer ile Leys Çelebi oğlu Mevlana Pir Ahmed Çelebi'den alınan dükkânlar ile çevrili olup doğu ve kuzeyden yol ve batıdan merhum Yahşi Bey'in vakıf bahçesi ile sınırlıdır.

**Tire'nin Batısında Bahçe;** Vakfiyeye göre bu bahçe, Tire'nin batı yönüne düşmekte olup Kızıldeli Çeşmesi olarak adlandırılan çeşmenin batısında bulunmaktadır. Meyve ağaçları ve yoncalığı içeren on altı dönümlük bir bahçedir. Bahçenin içinde büyük bir havuz ve Kızıldeli Çeşmesi'nin suyu bu bahçeye akmakta olup sahibinden bu amaçla satın alınmıştır. Ayrıca Bedirbey Deresi demekle meşhur olan vadiden su alınıp bu çeşmenin suyoluna katılmıştır ki Kızıldeli Çeşmesi'nin yakınına geldiğinde çeşmede akmadan, katılan su ifraz olunup bahçenin içindeki şadırvanın havuzuna sular gelip dökülür.

**Bostancı Evleri ve Boş Arazi;** Üstte zikredilen bahçenin kapısının yakınında birbirine bitişik iki tane de bostancı evi ve güney tarafında tahminen on cerîb (dönüm) boş yer, ayrıca iki dönüm boş yeri de doğu tarafında bulunmaktadır. Bunların tümü güneyden ve kuzeyden yol ve doğudan çay yeriyle, batıdan Şeyhköy adlı mahalle mescidinin vakfı olan yer ile sınırlıdır.



Resim 8: Vakfiyeye Göre Çamkadı ve Leys Yaylaklarının Olduğu Kestane Dağı.

**Çamkadı Yaylağı** (Resim 8); Tire'nin üst bölgesinde bulunan Kestane Dağı'ndaki Çamkadı Yaylağı, içerisinde olan meyveli ve meyvesiz ağaçları ve pınarı ile müstemil olup güneyinden Ahmed Bey Vakfı ile doğusundan Kasap Nebi Yaylası'yla, güneyinden Ferišteoğlu Medresesi'nin Vakfı'yla ve batısından Leys Yaylası ve vadisi ile çevrilidir.

**Leys Yaylağı** (Resim 8); Kestane Dağı'nda bulunan diğer bir yaylak ise Leys Yaylağı'dır. İçinde kestane ağacı gibi meyveli ve meyvesiz ağaçlar da bulunmaktadır. Güneyden Ahmed Bey Zaviyesi'nin vakfı ile doğudan vadi, yol, Emir Şah Piri Paşa Bali mülkü, güneyden Emir Şah Mülkü ve Hasan Halife b. Hamza'nın evlâd vakfı olan yaylağı ile batıdan ise Hasan Halife'nin kestaneliği ile sınırlıdır.

**Yaylak Suları;** Çamkadı ve Leys Yaylağı'ndaki iki su da vâkıfın inşa ettirdiği câmiye gelip burada çeşmelere taksim olunmuştur ki bunların ayakları toplanıp câminin musallası ve namazgâhı yakınında yol kenarında iki adet çeşme olmuştur<sup>24</sup>. Bu iki çeşmenin ayağında ise halkın ve yolcuların hayvanlarını sulamak için taştan ahur ve duvar arkasında havuz yapılmıştır. Bu alanda bulunan ve bu su ile beslenen nebatatın mahsulâtı da vakfın gelirleri içerisinde sayılmıştır. Vâkıf, Çamkadı Yaylağı akarsuyu içerisinde kalan bir lüle suyun eskisi gibi akmasını, ayrıca Leys Yaylağı'nın da diğer mülkler gibi sadece üçte ikisi vakfın olduğu için geriye kalan ve eski vakfa ait üçte bir hisseye düşen bir lüle suyun da eski âdet üzere akmasını şart koşturmuştur.

**Bayındır'da Hamam;** Tire'nin nahiyelerinden (şimdi ilçe) Bayındır'da bulunan hamam, beş halveti, bir sofayı, camekânı ve külhanı müstemildir. Bu hamamın suyu bu köyün üst yanından gelen bir sudur. Güneyden ve batıdan Şahkulu mülkü olan vadi ile doğudan ve kuzeyden ise yol ile çevrilidir.

**Birgi Pazargâhı;** Aydın Sancağı'na bağlı Birgi Kazası'nın merkezinde bulunan bir pazargâh olup yüz beş tane dükkânı içermektedir. Pazargâh Güneyden Dedeoğlu'nun vakıf bezirhanı ve bahçesiyle, kuzeyden Kara Mehmedoğlu mülkleri ve evleri ile batıdan Yaylaoğlu Bezirhânesi ile Yunus b. Ahmed ve Mustafa Bezirhâneleriyle, doğudan Birgi Kasabası'yla sınırlıdır.

**Kestel Pazargâhı;** Kestel Pazargâhı ise Aydın Sancağı'na bağlı Kestel Kazası'nda bulunmaktadır. Pazargâhta toplam yüz dokuz tane dükkân bulunmaktadır. Pazargâh güneyden üç dönüm miktarı yeriyile mahkemeye ve yanında Kurudere'ye, doğudan iki dönüm miktar yeriyile toprak dağına ve bir dönüm yeriyile Uysal Öküz Mülkü'ne, kuzeyden dört adım miktarıyla pazarın

<sup>24</sup> Tire Kültür Envanteri, İzmir 2001, s. 76'daki Çatalçeşme'nin Lütflü Paşa tarafından yaptırıldığı belirtilmektedir.

kuru deresinde ve batıdan bir buçuk dönüm miktarı yeriyile onda cârî olan Kestel Çayı'na sınırlanmaktadır.

**Belgan Pazargâhı;** Belgan Pazargâhı da Aydın Sancağı'nda Sart Kadılığı'nda, Belgan Köyü yakınında bulunmaktadır. Pazargâhın diğer bir ismi Yenice Pazar olup yüz seksen tane dükkânı hâvidir. Bu pazargâhın bac, ihsariye ve ihtisab vergileri padişahın temlikî emr-i şerifleri ile buraya tahsis edilmiştir. Pazargâh, güneyden Emir Sofi b. İlyas mülküyle ve doğudan iki dönüm miktarı boş yeri ile Bostan b. Abdullah mülküne ve kuzeyden bir dönüm miktarı yer ile yol ve batıdan iki dönüm miktarı boş yeri ile hazır vakıf değirmeni suvağı ile çevrilidir.

**Belgan Pazargâhı'na Mücavir Eski Karabansaray<sup>25</sup>;** Eski karabansaray/kervansaray, Belgan Pazargâhı'nın güney yönünde pazara bitişik bir yerde inşa edilmiştir. Güneyden Emir Sofi b. İlyas'ın ekmek fırını ile doğudan ve güneyden Belgan Pazargâhı ile çevrilidir.

**Belgan Pazargâhı'na Mücavir Tuz Dükkânı;** Bu tuz dükkânı da kervansaray gibi Belgan Pazargâhı'nın alt yanında bitişik bir durumdadır. Halk tarafından yeri tam olarak bilindiği için tuz dükkânının sınırları ayrıntılı olarak belirtilmemiştir.

**İnegöl Pazargâhı;** Aydın Sancağı'nda Alaşehir Kadılığı'nda İnegöl<sup>26</sup> Köyü'nde bulunan bir Pazargâhtır. Pazargâhta bulunan dükkân sayısı belirtilmemiş olup sınırları da vakfiyede ifade edilmemiştir. Pazarın bac, ihsariye ve ihtisab vergileri padişahın temlikî olup bu vakfa tahsis edilmiştir.

**Sec-Yemliha Pazargâhı;** Sec-Yemliha Pazargâhı, Kütahya Sancağı Kula<sup>27</sup> Kazası'nda bulunmaktadır. Pazargâhta seksen adet dükkân vardır. Pazargâh, güneyden üç dönüm miktarı boş yer ile Kuyucak sekisinden gelen Kurusel Deresi ve Pir Ali Kapısı, doğudan yol ve kuzeyden Mahmud b. Hüseyin Bağı ve batıdan yol ile sınırlıdır.

**Olgamlu Dükkânları;** Saruhan Sancağı'nda Ilıca'ya<sup>28</sup> tabi Olgamlu<sup>29</sup> merkezinde yüz elli altı dükkân vakıf mülkü olarak mevkuftur. Dükkânlar güneyden Hasan b. Abdullah ve Mustafa b. Abdulmennan Bağları ile doğudan Mehmed ve İlyas Bağları ile, kuzeyden İbrahim b. Hacı yeriyile ve batıdan Hızır b. Ahmed ve İbrahim b. Musa yerleriyle mahduttur.

<sup>25</sup> Ürer 2009, 358-359, Yenipazar Köyü, Gavurdamı mevkiinde bulunan tonozlu yapı kalıntısı, kervansaray kalıntısı olabilir. Arazi Kızılay'a ait olması eski bir vakfın devamı gibi görünüyor.

<sup>26</sup> Manisa'nın Sarıgöl ilçesi.

<sup>27</sup> Şimdi Manisa'nın Kula ilçesi.

<sup>28</sup> Ilıca, şimdi Turgutlu'ya bağlıdır.

<sup>29</sup> Turgutlu, Urganlı (?).

**Şamluca Dükkânları;** Aydın Sancağı'nın Birgi Kazası'nda bulunan Şamluca Köyü<sup>30</sup>'nde otuz sekiz tane dükkân bulunmaktadır. Güneyden yol, doğudan Hasan b. Mustafa Mülkü ve orada akan çay ile, kuzeyden mezkur çay ile, batıdan Şamluca Köyü'ndeki câminin vakıf hamamı ile çevrilidir.

**Diğer Şamluca Dükkânları;** Yine aynı köyde üç adet dükkân bulunmaktadır ki güneyden, doğudan ve kuzeyden yol, batıdan Mehmed b. Tur Ali Mülkü ile sınırlıdır.

**Gecegöre Dükkânları;** Aydın Sancağı'nda bulunan Birgi Kazası'nda bulunan Gecegöre Köyü'nde yirmi altı tane dükkândır. Güneyden Ahi Yusuf b. Kürk oğlanlarının evlerine ve barolarına bitişik, doğudan Bayramlıb Hoca Ahmed'in mülk bahçesine sınır olup, kuzeyden yol, batıdan Hacı Mustafa b. Hacı Musa'nın vakfettiği mescid, Hacı Ali b. Mehmed vakfeylediği karabansaray, Hoca Nabi b. Ömer 'in vakfeylediği karabansaray ve dükkânlarla sınırlı bulunmaktadır.

**Gecegöre'de Kıbaz;** Gecegöre dükkânlarının kuzey yönünde dükkânların altında bir kıbazdır. Vakfiyede, yeri bilindiği için sınırlarının belirtilmediği ifade edilmektedir.

**Diğer Gecegöre Dükkânları;** Bu dükkânlar ise Gecegöre dükkânlarının kuzey tarafında olup yedi tanedir. Dükkânlar güneyden yol, doğudan terzi Ali b. Süleyman evi, kuzeyden Ali barosu ve batıdan Kara Hamza b. Mustafa bağ evi ile çevrilidir.

**729.000 Akçe Nakit Para;** Vâkîf, Kanuni Sultan Süleyman zamanında kesilen sikkelerden olmak üzere 729.000 akçe parayı vakfettiğini ve parayı da mütevellîye şahitler huzurunda teslim ettiğini belirtmektedir. Ancak bu nakit paranın hangi şartlar karşılığında vakfedildiği nasıl tasarruf edileceği hususunda herhangi bir bilgi verilmemektedir.

**Leyszâde'den Alınan ve Vakfedilen Mülkler;** Leyszâde, vakfiyeye göre Tire'nin ileri gelen şahıslarından biri olup Tire'de bir vakıf sahibidir. Vakfiye, bu vakıftan oldukça az bahsetmekle beraber bu gün Tire'de bulunan ve Leyszâde Câmisi olarak bilinen câmiye ait olması kuvvetle muhtemeldir. Hakkında fazla bir bilgi olmayan ancak vakfiyeye göre varlıklı biri olduğu anlaşılan Leyszâde Pir Ahmed Çelebi, Tire'de müderrislik yapan bir kişidir. İsmindeki Çelebi ibaresinden Mevlevî dergâhına bağlı olduğu anlaşılmaktadır. Vakfiyeden anlaşıldığına göre Lütfi Paşa da, Leyszâde Pir Ahmed Çelebi'den birtakım mülkleri satın almış daha sonrada bu mülkleri, kendi kurduğu vakfa aktarmıştır.

---

<sup>30</sup> İzmir, Ödemiş, Çamlıca.

Vakfiyeye göre Lütfi Paşa, bu mülkleri aldığı zaman mülkler üç hissedir ve bunların üçte ikisi mülk, üçte biri ise Leyszâde'ye ait başka bir vakfa aittir. Ancak tahrirlerde bu mülklerin tümünün bu vakıf üzerine kaydedildiğini, alım-satım ve vakıf işlemleri esnasında bunun tashih edilerek üçte bir hissenin vakıf, üçte iki hissenin ise mülk olarak kaydedildiği belirtilmektedir. Lütfi Paşa, satın aldığı bu mülklerin önceki sahibinin vakfına ait olan üçte bir hisseyi tekrar o vakfa bırakmış ve mütevellisine ise tamir ve termim için on yıl geçtikten sonra her yıl yedi bin akçe para ayırmasını şarta bağlamıştır. Ancak yine vakfiyeye göre Lütfi Paşa, Hac vazifesini yerine getirdikten sonra dönüşünde Tire'deki vakfı gezdiğinde bu vakfa ait bir takım mülklerin harab olduğunu görmüş ve sebebini sual edince vakıf görevlileri, on yıllık süre dolmadığı için buralardaki tamir işlerinin kendilerine ait olmadığını beyan ederek Lütfi Paşa'dan bu masrafları üstlenmesini istemiştir. Bunun üzerine Lütfi Paşa da kadıya başvurmuş ve vakfın mütevellisinin de rızası alınarak adı geçen meblağ hisse gelirinden temin edilerek tamirin yapılması sağlanmış ve bu durum diğer eski vakfın vakfiyesine kaydedilmiştir.

Lütfi Paşa, geriye kalan üçte iki hisseyi ise alım satım işleminden sonra mülkünden çıkararak Tire'de yaptırdığı hayratına vakfetmiştir. Bu mülkler şunlardır;

**Mîrî Ali Hanı;** Baltacı Han olarak ta bilinen ve Yedi Doğancılar Mahallesi'nde bulunan Hanın üst katında on iki, alt katında beş adet oda bulunmaktadır. İki katlı hanın elli at alabilen at hanesi vardır. Han güneyden yol, doğudan tarik-i hâs, kuzeyden Demirci Hacı Abdi b. Yunus ve batıdan burada olan çay ile sınırlıdır.

**Penbe Han ve Dükkânları;** Tire merkezinde bulunan hanın üst katta otuz, alt katta yirmi dokuz olmak üzere toplam elli dokuz odası bulunmaktadır. İki katlı olan hanın suyu ve şadırvanı içerisinde olup güney tarafında athanesi vardır. Taşrasında hana bitişik yedi tane dükkân da hanın dâhilindedir. Han, güneyden, doğudan ve kuzeyden yol ve batı tarafı ise Penbe (pamuk) pazarı ve orada akan çay ile çevrilidir.

**Penbe Han Civarında 17 Havanitli Dükkân;** Penbe Han'ın dükkânlarının kuzeyinde bulunan bu büyük on yedi dükkânın bulunduğu iş merkezinin bir yüzü Demirciler'e diğer yüzü ise Aşğa / Aşağı Pazar demekle bilinen mevkiye bakmakta olup dört bir taraftan yol ile çevrilidir.

**Penbe Han Civarında Dükkân;** Yine Penbe Han'ın batı tarafındaki kapısının karşısına gelen yerde altı tane dükkân vardır ki etrafları yol ile çevrilidir.



**Penbe Han Civarında 10 Havanitli Dükkân;** Penbe Han'ın batı tarafında bulunan dükkânların kuzey tarafında her biri beşer adet dükkân olan ve ortasından çay geçen iki bölük dükkândır. Toplam on adet olup dört tarafı yol ile çevrilidir.

**Demirciler Mevkiinde 11 Havanitli Dükkân;** Kestane Pazarı'nda Demirciler arasında bir bölük dükkân olup on bir adet dükkân ve bir adet ambarı ihtiva etmektedir. Toplam on iki adet olup her taraftan yol ile çevrilidir.

**Tire Ucbeyi Dükkân;** Tire merkezinde Ucbeyi mukabelesinde bulunan dükkân olup bir adettir. Güneyden, doğudan ve kuzeyden yol ile batı tarafından ise Ahmed Bey Vakfı ile mahduttur.

**Demirciler Mevkiinde Demirci Dükkânı;** Tire'de Demirciler Mevkii dâhilinde bulunan demirci dükkânı olup güney ve kuzeyden yol ile batıdan ve doğudan Ahmed Bey vakfı ile çevrilidir.

**Demirciler Mevkiinde 1 Havanitli Demirci Dükkânı;** Demirciler çarşısının köşesinde bulunan bir dükkân olup bütün taraflardan yol ile çevrilidir.

**Aşğa / Aşağı Pazar'da Dükkân;** Aşğa / Aşağı Pazar demekle maruf olan yerde olan Leys Çelebi Çeşmesi yakınında sekiz adet dükkândır ki güneyinde Çıra Pazarı, doğu, kuzey ve batısında yol bulunmaktadır.



Resim 9: Çıra Pazarı, Tire.

**Çıra Pazarı'nda Dükkân ve Anbar** (Resim 9); Çıra Pazarı'nda birbirine bitişik üç adet dükkân ve bir ambar bulunmaktadır. Güneyden Hacı Emir Vakfı ile Karamanlı Mülkü ve batıdan Çıra Pazarı ile çevrilidir. Diğer tarafları yoldur.

**Üzüm Pazarı'nda Dükkân;** Üzüm Pazarında iki adet dükkân olup güney ve doğudan yol ile kuzeyden vâkıfın bina eylediği eski han ve batıdan ise Palatduzlar ile mahduttur.

**Köhne Palatduzlar'da** (palatduz=semerci) **Dükkân;** Köhne Palatduzlar mevkiinde dokuz adet dükkân vakıf malları arasında zikredilmektedir dükkânlar güneyden ve doğudan yol, kuzeyden Eski Han ve batıdan merhum Yahşi Bey Vakfı olan bahçe ile mahduttur.

**Tahıl Pazarı'nda Dükkân;** Tahıl Pazarı'nda olan altı tane dükkân olup bu dükkânların her bir tarafı yol ile çevrilidir.

**Kuyumcular Mevkii'nde Dükkân;** Kuyumcular mevkiinde birbirine bitişik beş adet dükkân olup güneyden yol, doğudan Tarınç Mahallesi Mescidi'nin vakfı, kuzeyden Sinan Paşa dükkânları ile ve batıdan Sene Mahallesi Mescidi'nin vakfı ile çevrilidir.

**Urgancılar Mahallesi'nde Ahur ve Harab Dükkânlar;** Urgancılar Mahallesi'nde on sekiz bab arzî ve kırk beş tûlî ölçülerinde olup güneyden bir buçuk dönüm miktarı boş yeri ve kuzeyinde mezkûr ahura bitişik on bir adet harap dükkânları vakıf mülklerini oluşturmaktadır. Bunların tümü güneyden Muharrem b. Bayezid Vakfı şark tarafında özel yol ve kuzeyinde yol ve batısından Nar Lütfi ve Kirişçi Cihanbebi Mirşah kardeşlerin evleriyle Efendi Bula binti Yahşi nam hatun kişinin evine sınırdır.

**Tire Civarı'nda Cüneyn-Bahçe;** Tire yakınında Leys Bahçesi adıyla bilinen bahçe olup beraberinde yoncalık, sebzelik ve bazı kısıllık, meyveli ve meyvesiz ağaç ile havuzu vardır. Aşağı Pazar'da akan Leys Çeşmesi'nden Pazar günü sabahdan akşama kadar ve Çarşamba gurup vaktinden Perşembe günü sabaha değin orada çay suyundan haftada iki nöbet sulayacak su bakıcısıyla güneyden, kuzeyden ondan cârî olan su akıntısıyla çevrilidir.

**Tire Ucbeyi'nde Kısıllık;** Tire de Ucbeyi yakınında bir kısıllıktır ki tahminen beş dönüm olup güneyden Hacı Derviş b. Mehmed ve Kasım b. Abdullah ve Simitçi Nebi evleriyle yol ve doğudan terslik ile Pirce b.Vahid'in evlâd vakfı olan bahçe, kuzeyden yol ve batıdan Şecaatdin Zaviyesi vakfı ile sınırlıdır.

**Tekfur Köyü'nde Hamam;** Aydın Sancağı'nda Birgi Kazası'nda Tekfur Köyü'nde Mevlana Leys Çelebi'nin bina ettirdiği hamamdır iki halveti ve bir camekânı müstemildir. Güneyden ve doğudan Rüstem Bey b. Doğan Bey yerleriyle, kuzeyden ve batıdan yol ile çevrilmiştir.

**Ekindere'de Değirmen Ocağı;** Aydın Sancağı'nda Güzelhisar Kazası'nda Ekindere'de, Ömer Çelebi demekle maruf battal değirmen ocağıdır ki güneyden Mehmed b. Hızır ve doğudan Ekin Dere ile kuzeyden ve batıdan Mehmed b. Ümmet yeriyile sınırlıdır.

**Gecegöre Köyü'nde Hamam ve Çeşme;** Aydın Sancağı Birgi Kazası'nda Gecegöre köyünde Leys'in bina eylediği bir hamamdır ki iki halveti bulunmaktadır. Güneyden ve doğudan yol ile, kuzeyden ve batıdan orada bulunan çay ile sınırlıdır. İlaveten hamamın doğu yönünden yana üç adet dükkân ve kuzey yönünde ise bir çeşme vardır.

**Alagöz Köyü'nde Değirmen;** Aydın Sancağı'nda Güzelhisar Kazası'nda Ekindere Vadisi'nde Alagöz Köyü yakınında iki ocak değirmen bulunmaktadır ki güneyden Hüdavendigar Çeltuki arkı ile doğudan Alagöz Köyü'nün merasıyla ve yol ile çevrili olup, kuzeyi yine yol ve Sarıca Tepesi'ne muttasıl olup oradan İğdecik Pınarı'na ulaşır ve oradan Merş Pınarıyla yine yola bitişik olup oradan Uzunoluk karşısında Frenk Ocağı olarak bilinen harap köye sınır olup batısı Ekinderesi ve çeltük arkına sınırdır.

**Maden Köyü'nde Değirmen;** Aydın Sancağı'nda Güzelhisar Maden Köyü yakınında Buğdayoğlu Değirmeni demekle maruf bir ocak değirmeni olup güneyden Ekinderesi, doğudan İlyas b. Hacı İvaz yeri, kuzeyden dağ eteğine muttasıl Mustafa b. Süleyman yeri ile ve batıdan dağdan inen dere ile sınırlıdır.

Vakfiyesinde, vakfa ait mülklerin tümünün kiraya verildiğini ifade eden Lütü Paşa, kiracıların mülklerde kiralama süresini aşacak şekilde tutulmamasını, bu durumda derhal yeni kiracıların yerleştirilmesini şart koşmuştur. Ancak eğer eski kiracılar yeni kira anlaşmasını kabul eder ise önceliğin onlara verilmesini istemektedir. Ancak kesinlikle belirlenen miktar ve süreden daha azının kabul edilmemesi ve kiranın tahsilinin yavaş olmasını özellikle vurgulanmıştır. Ayrıca vakfiyede vakıf-kiracı ilişkilerinde önemli bir nokta olarak ta kiracıların dükkânlar için yaptıkları birtakım yapısal tadilatlar ve bunun masraflardan ötürü dükkânları birbirine kattıkları, kendi mülkleri gibi satışa çıkardıkları veya miras malları içine kattıkları vurgulanmaktadır. Vâkıf, mütevellinin bu durumda güvenilir bilirkişiler vasıtasıyla yapılan masrafları hesaplatıp bedelinin kiracıya vakıf gelirlerinden ödenerek dükkânların yeni kiracılara verilmesini istemektedir. Ancak, vâkıf mütevelliden dükkânlara ait bu tadilat işlemlerinin uygun ve münasip olanlarına ait masrafların ödenmesini, gereksiz ve işlevsiz düzenlemeler için ödeme yapılmamasını ve dükkân sahiplerinin bu tür yapısal tadilatları müteveli nezaretinde yapmasını şart koşmuştur. Bu durumda olan birtakım kiracılardan bazı kimselerin vakıf adına çalışıyoruz diye fazla kira talep ettikleri, bunun engellenmesi, ayrıca vakıf idarecilerinden de kiracılardan kira bedelinden fazla para istenmemesini eğer az

meblağ ile kirada ise sadece kararlaştırılmış bedel kadar zam yapılmasını ve bunun talep edilmesini şart koştur.

Ayrıca mütevellinin muhasebesini bitirmesinden sonra vakıf gelirlerinden artan fazla meblağın tutularak gerekli tamir ve bakım masrafları için harcanmasını şart koşarak vakfiyeye kaydetmiştir. Eğer vakfın gelirlerinden artan meblağ çok fazla miktarda olursa bunun vâkıfın çocuklarına verilmesini ve onların aralarında hisseli olarak taksim etmelerini belirtilmektedir. Ancak vâkıfın kızlarından evlenme çağına gelen olur ise çeyiz masrafları için üç yıllık fazlalığın gelinlik kızın annesine teslim edilmesini, onun da parayı sadece çeyiz masraflarına harcamasını şart koştur.

Vakıf, mütevellinin gelirleri tedarik ettikten sonra her üç ayda bir bu gelirleri, evlâdlarından veya hizmetinde bulunan kişilerden güvenilir bir şahıs ile eğer böyle biri yok ise güvenilir bir mu'temed ile yollamasını, bu dahi mümkün değilse kendisinin bizzat getirmesini şart koştur.

#### d) Personel ve Ücretler

Bir vakıf kurulduğu zaman, geliri kendisine tahsis edilenler hayrat mülkler olabileceği gibi bazen vâkıfın evlâdları, hısımları veya fakirler olabilirler. Bu kişilere *meşrûtuléh*, diğer bir tabirle vakıftan yararlananlar denir. Ancak vakfın hayratı, câmi veya medrese gibi kamu yararı için hizmet veren kurumlar ise, burada çalışılanlar da vakfın gelirden pay alacaklardır. Ancak vakıf yapılmasından amaç bunların gelirden pay alması değildir. Ama vakıf amacının gerçekleşmesi için bu görevlerin ifâsı gerekir, dolaylı olarak vakıfta çalışan mürtezika sınıfı da vakıftan yararlananlar sınıfına girmiştir.

Müdürlük, hatiplik, imamlık, kayyımlik, kütüphanecilik ve mütevellilik gibi vakıf müesseselerine ait görevlere *cihet* denir. Vakıfla ilgili görevler yani cihetler ikiye ayrılır. Birincisi; vazifesinin ifâsı, ilmî dirayete bağlı olan müdürlük, hatiplik, imamlık, kütüphanecilik, mütevellilik ve câbîlik gibi cihetlerdir ki, bunlara cihât-ı ilmiyye denir. İkincisi ise; iş ve sanata bağlı, ilim tahsiline ihtiyaç görülmeyen kayyımlik, türbedarlık, ferraşlık gibi cihetlerdir ki bunlara da cihât-ı bedeniye denir.<sup>31</sup>

Lütfi Paşa'nın Tire vakfında da geniş bir çalışan kadrosu bulunmaktadır. Lütfi Paşa, vakıf idaresinde önemli bir idare mevkii olan mütevellilik görevi için kendisini ve kendisine bağlı, üzerinde nasb tasarrufu hakkı saklı kalmak şartıyla Hızır bin Abdullah'ı görevlendirmiştir. Hakkında başka bir bilgi verilmeyen bu kişi, Lütfi Paşa hayatta iken günlük on beş akçe, Paşa'nın vefatı

<sup>31</sup> Akgündüz 1966, 341-342.

nedeniyle asaleten ve müstakil olarak mütevellî olduğunda ise günlük yirmi bir akçe ücret ile vazifelendirilmiştir. Kanunen görevden alınmasını gerektirecek hâli olmadıkça, hiç kimsenin görevlendirdiği mütevellîye müdahale etmesini istemeyen Lütfl Paşa, mütevellî vefat ederse utekasından mütedeyyin ve salih olanlarına, eğer bunların soyu kesilir ise oğullarından uygun olanlarına, bunların da soyu kesilir ise devrin kadısının uygun göreceği bir kişiye mütevellîliğin verilmesini şart koşmuştur.

Vâkıf, mütevellînin yılda bir kere Dimetoka kadısı huzurunda vakfın muhasebesini gördükten sonra defteri imzalatmasını, muhasebe sonucunda eğer mütevellîden ve kâtibden kaynaklanan bir zarar var ise bunun kendilerine tazmin ettirildikten sonra azledilip yerlerine utekadan uygun kimselerin atanmasını istemiştir. Bu muhasebe yapılırken vâkıfın evlâdı ve meskûn olduğu Saray Köyü'ndeki utekasının da kadı huzurunda hazır bulunmasını şart koşmuştur.

*Kâtib* ise günlük beş akçe ücret almaktadır. Kâtib vakfın gelir ve giderlerini kayıt altına almak ve her yıl bunu kontrol etmekle görevli kişiler önünde muhasebe etmekle vazifelidir. *Nazırlık* görevi için de gafil olmayan, mütevellîyi her daim kontrol edecek vakfı görüp gözleyecek birinin vazife almasını istemektedir ki bu hizmeti karşılığında günlük beş akçe almaktadır. Vakıf gelirlerini tahsil eden *Câbiye* ise bu görevi karşılığında günlük beş akçe ödenmektedir. *Müderri* ise câminin batısında bulunan medresede görev yapmaktadır. Müderriye tahsis edilen ücret ise günlük elli akçedir. Medresede belletenlik yapan *dânişmend* ise günlük on akçe ücret almaktadır. Câmi *imamına* günlük beş akçe, câmide görev yapan *hatib'e* ise günlük dört akçe ücret verilmektedir. Vâkıf, salih ve emin bir kişinin *muallim* olmasını ve öğrencilere din ilimlerini öğretmesi karşılığında günlük dört akçe ücret verilmesini şart koşmuştur. Câmide iki *müezzin* görevlendirilmiş her ikisine de günlük üç akçe verildiği kaydedilmektedir. *Ser-mahfil* için günlük bir akçe, *Muvakkit* için günlük bir akçe ücret verilmektedir.

Vakıfta görev yapan *cüzhânlar* ise dokuz kişidir. Cüzhânlara, her gün içlerinden birinin bir cüz Kur'an-ı Kerim okuması karşılığında günlük bir akçe ücret ayrılmıştır. Onuncu günde ise ser-mahfil, bir cüz okur ve belirli bir vakitte diğer kâripleri toplayıp onlara Kur'an okutup sonunda ise vâkıf için hayır dualar ettirerek vazifesini tamamlar, bunun içinde kendisine günlük iki akçe verilir. Toplam on bir akçe vazife ücreti cüzhânlara ödenir ki vâkıf, vakfettiği cüz kitaplarından adabına uygun bir şekilde okunmasını, hatta mütevellîlerin dahi kıraat zamanlarında hazır bulunup karilerin vazifelerini doğru bir şekilde yapmaları hususunda gözleyici olmalarını şart koşmuştur. Cüzhânların okudukları Kur'an-ı Kerim'den zuhur edecek sevabın ise evvela Hz.

Muhammed'in (SAV.), sonra ashabının, evlâdlarının ve zevcelerinin ruhuna, sonra tüm iman ehline ve sonunda da vâkıf Lütfi Paşa'nın ruhuna bağışlanmasını şart koşmuştur.

Külliyedeki binaların kapılarını açıp kapatmakla görevli olan *bevvâb* ise günlük bir akçe ücret almaktaydı. Vakıfta çalışan iki *kayyum* bulunmaktadır, bunlar câmi kapısını açıp içini ve çevresini temiz tutup, içindeki hasır ve diğer mefruşatı döşemek ve kandillerini yakmakla vazifeli olup bunun karşılığında her birine üçer akçe ücret tahsis edilmiştir. Ahıra ait temizlik hizmeti karşılığında *ahurcu*ya günlük bir akçe verilmektedir. *Tamirci*, Câmi ve diğer vakıf mülklerinin tamiri için günlük iki akçe ücret almaktadır. Çeşme, şadırvan ve bunlara ait suyollarının tamir ve bakımı için *suyolcusuna* günlük iki akçe ücret verilmektedir. *Ferraş* ise vakfa ait tuvalet ve su haneleri temiz tutması karşılığında günlük bir akçe almaktadır.

Vakıfta görevli 30 kişiye ödenen toplam ücret 124 akçe olup Lütfi Paşa'nın vefatından sonra mütevellinin alacağı ücret 6 akçe artacağı için Paşa'nın vefatından sonra ödenecek ücret 130 akçe olacaktır. Öğrenci sayısı tam olarak bilinmediğinden bu rakama günlük öğrenci giderleri dâhil değildir.

Vâkıf, vakıf da görev alacak olan kalem ehlinin imtihanla seçilmesini ve yetersiz olan kişilere görev verilmemesini istemektedir. Diğer hizmet ehlinin de işinde ehil, mütedeyyin ve emin kişiler olmasına dikkat edilmesini şart koşmuştur. Görevlilerin özürsüz görevlerini ihmal etmemeleri lazım geldiği çünkü şer'i özürleri yokken vazifelerini ihmal etmeleri halinde kazandıklarının haram ve haksız kazanç olacağı belirtilmiştir. Böyle bir durumda vazifelinin azledilmesi şart koşulmuştur.

Lütfi Paşa, vakıf gelirleri üzerinde tüm personelin eşit hakka sahip olduğunu dolayısıyla gelir içinden bir kısmının bir vazife ve/veya vazifeliliye tayin edilmesinin adil olmayacağını belirterek, ücret dağılımının tüm gelirin üzerinden yapılmasını istemektedir. Vazifelilerin görevlerini hakkıyla yerine getirmelerini, vazifeleri karşılığında almaları gereken ücretlerinde eksiksiz ve zamanında ödenmesini, tayin edilen görevlilerin haricinde hiç kimsenin vakıftan aynı veya nakdî bir gelir alamayacağını belirtmiştir. Vakfın gelirlerinin önce vakıf görevlilerinin ücretlerinin ödenmesinde sonra geriye kalan meblağ ile evlatlarına yaptığı vakıf giderlerinde kullanılmasını şart koşmuştur.

Lütfi Paşa'nın vakfın personel rejimi üzerinde yaptığı bir takım yeniden düzenlemeler dikkat çekicidir. Vâkıf, müderris, dânişmend ve *bevvâb*'ın, eğitim ve öğretim hizmetlerinde vakfın amacı dışına çıkarak nam ve şöhret elde etmek için çaba gösterdiklerini ileri sürerek altmış bir akçe olan günlük ücretlerini kesmiştir. Bu para vakıftan sağlanan yüz altmış dokuz akçeye eklenmiş ayrıca

vâkıfın Dimetoka'da kurduđu vakıftan evlâdları için tahsis edilen yirmi akçe de bu miktara eklenerak toplam iki yüz elli akçeye ulaşmış, bu da evlat vakfına aktarılmıştır. Ancak bu kesintinin hangi şartla ve ne kadar süre devam ettiđi izah edilmemiştir. Sonraki tevcihat kayıtları bu kadrolara istihdam yapıldığını göstermektedir.

### **Sonuç**

Lütü Paşa, sadrazamlıktan azledildikten sonra Dimetoka'nın Saray Köyü'ne yerleşmiş ve 950/1544'de biri Saray Köyü'nde diğeri Tire'de olmak üzere iki vakıf kurmuştur. Câmî, medrese, imaret, araziler ve çocukları için bir evlâd vakfı, Tire'deki vakfın hayratını oluşturmaktadır. Vakfın evkafı ise çok büyük miktarları bulmaktadır. Evkafın bir kısmını Lütü Paşa'nın Leyszâde Pir Ahmed Çelebi'den satın aldığı mülkler oluşturmaktadır. Vakfiye bu açıdan Tire'de günümüzde de varlığını sürdüren Leyszade Camii'nin bânisi olan Pir Ahmed Çelebi ile ilgili sınırlı da olsa bilgi vermektedir.

Evkafın büyük kısmını han, dükkân, pazargâh gibi ticârî mülkler oluşturmaktadır. Lütü Paşa'nın elinde bulunan mülklerin ağırlıklı olarak vakfiyenin tanzim edildiđi dönem Tire'nin de bađlı olduđu Aydın Sancađı'nın köylerinde olduđu, Pir Ahmed Çelebi'den aldığı mülklerin büyük bir kısmının Tire'de Demirciler, Kuyumcular, Çıra Pazarı gibi ticarî merkezlerde, az miktarının ise köylerde olduđu görülmektedir. Ayrıca Kütahya ve Saruhan Sancaklarında da vakıf mülkleri bulunmaktadır. Çok sayıdaki dükkânın varlığı vakfiyede, vakıf-kiracı ilişkilerini ayrı bir bölümde ele alınmasını sağlamıştır.

Vakıftaki personel sayısı ise otuz olarak belirlenmiş, sayıca en fazla cüzhanlara istihdam sağlanmıştır.

Müderriye verilen günlük elli akçe ücretten medresenin Osmanlı eğitim sistemi içerisinde ki ellili, diğeri bir deyişle dâhil ve hariç medreseler statüsünde olduđu anlaşılmaktadır. Ancak vakfiye öğrenci sayısı hakkında sarıh bir bilgi içermemekte sadece on beş hücreli bir medrese olduğunu belirtmektedir ki bu da yaklaşık otuz kişilik bir öğrenci sayısı olduđu anlamına gelmektedir. Ancak vakfiyede bu hücrelerin kiraya verilmesi için odaya dönüştürüldüğü de ifade edilmektedir. Bu da öğrenci istihdamı ile ilgili nasıl bir yol izlendiğinin belirlenmesini güçleştirmektedir.

Lütü Paşa'nın vakıfta çalışan müderriye, danışmend ve bevvâbın, nam ve şöhret amacıyla çalıştıkları için ücretlerini kesmesi ve paraları vakfın hayratından olan evlâd vakfına aktarması dikkate değer bir durumdur. Ayrıca bu kişilerin yerine yeni ve ehliyet sahibi personel istihdam etmek yerine neden ücret kesintisine gittiđi de izaha muhtaçtır. Vakıf imaretine ait yiyecek

masraflarının da kesilerek evlâd vakfına tahsis edilmesi aslında bu uygulamaların evlâd vakfına ait finansal kaynağın artırılması amacıyla yapıldığını göstermektedir.

Vâkif, Dimetoka vakfında olduğu gibi, Tire vakfından da kendisiyle birlikte ortak bir müteveli istihdam etmiştir. Lütü Paşa, farklı bölgelerde tesis ettiği birden fazla vakfın kolayca idaresi için bu yolu tercih etmiş olmalıdır. Yine diğer vakfında olduğu gibi bu vakıf bünyesinde de evlâd vakfı tesis etmiştir. Ancak evlatlarından sadece İsmihan isimli kızının adını belirtmekte olup kendisine İstanbul'da bir çiftlik verildiğinden dolayı İsmihan'ın ve çocuklarının vakıf gelirinden faydalanmasını men etmiştir. Bu da Lütü Paşa'nın çocukları arasında bir miras dengesi kurmaya çalıştığını göstermektedir.

Vakfiye ayrıca vakıf mallarının konumları hakkında da bilgiler vermekte böylece gerek Tire şehrinin ve gerekse diğer kır-iskân birimlerinin XVI. yüzyıldaki fiziki konumları hakkında da önemli bilgiler ihtiva etmektedir.



## BİBLİYOGRAFYA

### a) Arşiv Malzemeleri

- VGMA 590. *Tire'de Lütfl Paşa Vakfı*, Vakıflar Genel Müdürlüğü Arşivi, 590, s.215-222.
- VGMA 532. *Lütfl paşa Bin Abdü'l-mu'in Vakfı*, Vakıflar Genel Müdürlüğü Arşivi, 532-1/96, s.100.

### b) Kaynak Eserler

- Ayvansarâyî Ayvansarâyî Hüseyin Efendi, *Hadikatü'l-Cevâmi'*, Haz. Ahmed Nezihi Galitekin, İstanbul, 2001.
- Bursalı Mehmed Tahir Bursalı Mehmet Tahir, *Osmanlı Müellifleri*, İstanbul, III, 1342.
- Celalzâde Mustafa Celalzâde Mustafa, Koca Nişancı, *Tabakâtü'l-Memâlik ve Derecâtü'l-Mesâlik, Geschichte Sultan Suleyman Kanunis von 1520 bis 1557, Von Petra Kappert*, Wiesbaden, 1981.
- Edirneli Sehî Edirneli Sehî, *Tezkire-i Sehî*, İstanbul, 1325.
- Evliya Çelebi Evliya Çelebi, *Evliya Çelebi Seyahatnâmesi*, DM, İstanbul, 1935.
- Feridun Bey Feridun Bey, *Mecmua-i Münşeâtî's- Selâtin*, İstanbul, I, 1274.
- Gelibolulu Mustafa Âli Gelibolulu Mustafa Âli, *Kitâbu't-Târih-i Künhü'l-Ahbâr*, Raşid Efendi Ktb. No.920.
- Hezarfen Hüseyin Efendi Hezarfen Hüseyin Efendi, *Telhîsü'l-Beyân fî Kavânîn-i Âl-i Osmân*, Haz. Sevim İlgürel, Ankara, 1998.
- İbrahim Peçevî 1283 İbrahim Peçevî, *Târih-i Peçevî*, İstanbul, I.
- Hammer Joseph von Hammer Purgstall, *Devlet-i Osmaniye Tarihi*, Terc. Mehmed Ata, İstanbul, V, 1330.
- Lütfl Paşa Lütfl Paşa, *Asafnâme*, İstanbul, 1326.
- Mehmed Süreyya Mehmed Süreyya, *Sicill-i Osmânî Yahud Tezkire-i Meşâhir-i Osmaniye*. İstanbul, IV, 1308.

Muhammed bin Muhammed

Muhammed bin Muhammed, *Nuhbetu't-Tevârih*, İstanbul, 1276.

Müneccimbaşı

Müneccimbaşı Ahmed Dede Bin Lütfullah *Sahâifü'l-Ahbâr*. İstanbul, III, 1285.

Osmanzâde Tâib Ahmed

Osmanzâde Tâib Ahmed, *Hadikatü'l Vüzerâ*, İstanbul, 1271.

Saî

Saî, *Tezkiretü'l-Bünyân*, İstanbul, 1315.

Şemseddin Sâmi

Şemseddin Sâmi, *Kâmusu'l-A'lam*, İstanbul, V, 1314.

### c) Araştırma Eserler

Akgündüz 1996

Ahmet Akgündüz, *İslam Hukukunda Ve Osmanlı Tatbikatında Vakıf Müessesesi*. OSAV. Yay. İstanbul.

Aslanoğlu 1978

İnci Aslanoğlu, *Tire'de Câmiler ve Üç Mescit*, OTDÜ. Yay. Ankara.

Atik 2001

Kayahan Atik, *Lütfî Paşa ve Tevârih-i Âli Osman*, Kültür Bakanlığı Yay. Ankara.

Baltacı 1979

Cahit Baltacı, *XV.-XVI. Asırlarda Osmanlı Medreseleri*. İrfan Matbaası. İstanbul.

Bayraktar 1996

Sami Bayraktar, *Tire'de Osmanlı Dönemi Câmi ve Mescidleri*, Atatürk Üniversitesi Sosyal Bilimler Enstitüsü, Basılmamış YL. Tezi, Erzurum.

El Moudden 1995

Abderrahmen El Moudden, "The Idea of the Caliphate Between Moroccans and Ottomans: Political and Symbolic Stakes in the 16<sup>th</sup> and 17<sup>th</sup> Century Maghrib", *Studia Islâmica*, No.82. 103-112.

Gibb 1962

Hamilton A.R. Gibb, "Lütfî Paşa On the Ottoman Caliphate", *Oriens*, Vol.15, 287-295.

Gökbilgin 1952

M.Tayyib Gökbilgin, *XV-XVI. Asırlarda Edirne ve Paşa Livası, Vakıflar-Mülkler-Mukataalar*, İÜEF. Yay. İstanbul.

Gökbilgin 1993

M.Tayyib Gökbilgin, "Lütfî Paşa", *İA*, İstanbul. VII, 96-101.

*Sadrızam Lütü Paşa'nın Tire Vakfı*

- Issawi 1980 Charles Issawi, "Europe, the Middle East and the Shift in Power: Reflections on a Theme by Marshall Hodgson." *Comparative Studies in Society and History*, Vol.22, Nr.4. 487-504.
- Imber 1979 Colin Imber, "Lütü Paşa", *ET<sup>2</sup>*, Leiden.Vol. V, 837-838.
- İpşirli 2003 Mehmet İpşirli, "Lütü Paşa", *DİA*, Ankara, 27, 234-36.
- Necipođlu 1989 Gülru Necipođlu, "Süleyman the Magnificent and the Representation of Power in the Context of Ottoman-Habsburg-Papa Rivalry", *The Art Bulletin*, Vol.71, No.3, 401-427.
- Ülker, N. 2008 "Tire Kitabeleri ve Türk Tarihindeki Yeri" *Türk Kültüründe Tire II Sempozyumu Bildirileri*, İzmir, 261-278
- Ürer, H. 2009 *Kültür ve Tabiat Varlıklarıyla Salihli*, İzmir; Salihli Belediyesi Kültür Yayınları.
- Wittek 1957 Paul Wittek, The Castel of Violets: From Greek "Monemvasia" to Turkish "Menekshe", *Bulletin of the School of Oriental and African Studies*, Vol.20, No.1/3, University of London, 601-613.
- Yavuz 1991 Hulusi Yavuz, "Sadrızam Lütü Paşa ve Osmanlı Hilafeti", *Osmanlı Devleti ve İslâmiyet*, İz Yay. İstanbul, 73-110.
- Yücel 1991 Yaşar Yücel, *Muhteşem Türk, Kanuni İle 46 Yıl*, TTK. Yay. Ankara.

Ümit Kılıç

