



OSMANLI TAŞRASINDA AFET YÖNETİMİ: 19. YÜZYIL AMASYA’SINDA DOĞAL AFETLER VE TOPLUMSAL KIRILGANLIK*

Yusuf Taha ÇINARCI**
Fatih ÖZÇELİK***

ÖZ

Bu çalışma, 19. yüzyıl Amasya’ında meydana gelen doğal afetleri incelemektedir. Afetler, çevresel koşullar, toplumsal kırılğanlıklar ve Osmanlı taşra idaresinin müdahale biçimleri arasındaki ilişki içinde ele alınmaktadır. Çalışmanın temel argümanı, afet türleri farklılaşsa da Amasya’da benzer bir idari müdahale repertuarını harekete geçirdiğidir. Hasarın keşif ve kayıt altına alınması, yerel taleplerin merkeze iletilmesi, aynı ve nakdi yardım sağlanması, vergi yükünün hafifletilmesi, vakıf ve sandık gelirlerinin devreye sokulması ile yeniden inşa faaliyetleri bu repertuarın başlıca unsurlarını oluşturmaktadır. Bununla birlikte Amasya’yı önemli kılan husus, bu uygulamaların yalnızca genel Osmanlı afet yönetimi pratiklerini yansıtmaması değil, aynı zamanda şehrin çok yönlü afet kırılğanlığı içinde somutlaşmasıdır. Yeşilırmak’ın şehir içinden geçmesi ve köprüleri etkilemesi sel riskini artırırken, depremler özellikle cami gibi kamusal yapılarda ağır tahribata yol açmıştır; kuraklık ve kıtlık ise tarımsal üretim ve işe üzerinde daha uzun vadeli etkiler doğurmuştur. Bu çerçevede çalışma, önce Amasya’nın afetlere açık çevresel ve tarihsel yapısını incelemekte, ardından ani yıkım üreten deprem ve seller ile daha yavaş gelişen kuraklık ve kıtlığı birlikte değerlendirmektedir. Sonuç olarak Amasya örneği, doğal afetlerin yalnızca fiziksel yıkım üretmediğini, aynı zamanda devlet-toplum ilişkilerini, yerel talepleri ve taşra idaresinin işleyişini görünür kılmaktadır.

Anahtar Kelimeler: Amasya, Doğal Afetler, Deprem, Sel, Kıtlık, Kuraklık

DISASTER MANAGEMENT IN THE OTTOMAN PROVINCES: NATURAL DISASTERS AND SOCIAL VULNERABILITY IN 19TH CENTURY AMASYA

ABSTRACT

This study examines the natural disasters that occurred in nineteenth-century Amasya. Disasters are addressed within the relationship between environmental conditions, social vulnerabilities, and the forms of intervention adopted by the Ottoman provincial administration. The main argument of the study is that, although the types of disasters varied, they activated a similar repertoire of administrative intervention in Amasya. The principal elements of this repertoire included the assessment and recording of damage, the transmission of local demands to the central authorities, the provision of in-kind and cash assistance, the alleviation of tax burdens, the mobilization of waqf and fund revenues, and reconstruction activities. What makes Amasya significant, however, is not merely that these practices reflected the general patterns of Ottoman disaster management, but also that they materialized within the city’s multifaceted disaster vulnerability. While the Yeşilırmak River’s passage through the city and its impact on bridges increased the risk of flooding, earthquakes caused severe damage particularly to public buildings such as mosques; drought and famine, in turn, produced longer-term effects on agricultural production and provisioning. Within this framework, the study first examines Amasya’s environmental and historical structure that made it vulnerable to disasters, and then evaluates sudden destructive events such as earthquakes and floods together with more slowly

Araştırma Makalesi

Makale Gönderim Tarihi: 02.04.2026

Yayına Kabul Tarihi: 25.06.2026

* Bu makale Amasya Üniversitesi, Sosyal Bilimler Enstitüsü’nde tamamlanan *19. Yüzyıl Osmanlı Taşrasında Felaketler; Amasya’da Doğal Afetler ve Salgın Hastalıklar* isimli yüksek lisans tezinden üretilmiştir.

** Uzman, Amasya/Türkiye, ORCID: 0009-0001-7845-7786, E-mail: ytcnrc@outlook.com

*** Dr. Öğr. Üy., Amasya Üniversitesi, Amasya/Türkiye, ORCID: 0000-0003-2627-3376, E-mail: fatihozcelik@hotmail.com, fatih.ozcelik@amasya.edu.tr

developing crises such as drought and famine. Consequently, the case of Amasya demonstrates that natural disasters did not merely produce physical destruction, but also rendered visible state-society relations, local demands, and the functioning of provincial administration.

Keywords: Amasya, Natural Disasters, Earthquake, Flood, Famine, Drought

Giriş

Anadolu'nun kadim tarihsel coğrafyasında Amasya, Hitit krallarının teşekkül ettirdiği on üç kentlik konfederasyonun mühim bir parçası olarak erken dönem Anadolu siyasi ve kültürel yapılanmasında dikkat çekici bir konuma sahip olmuştur. Hititler devrinde şehir, su yolları ve kanal sistemleriyle desteklenen gelişmiş imar faaliyetlerine sahne olmuş; bu altyapısal düzenlemeler hem tarımsal üretim kapasitesinin artırılmasına hem de yerleşim dokusunun sürdürülebilir biçimde şekillenmesine önemli katkılar sağlamıştır. Müteakip dönemlerde Frigler, Kimmerler, Lidyalılar ve Persler gibi çeşitli uygarlıkların egemenlik sahasına dâhil olan Amasya, her yeni siyasi ve kültürel etkileşim sürecinde özgün kimliğini muhafaza ederek tarihsel devamlılığını korumuştur. Bu çok katmanlı tarihsel süreç neticesinde Amasya, farklı medeniyetlerin sosyo-kültürel, siyasi ve mimari mirasını bünyesinde barındıran seçkin bir Anadolu şehri olarak öne çıkmıştır (Yurt Ansiklopedisi, 1981, c. 1, s. 419).

Roma hâkimiyeti döneminde Amasya, yalnızca idari ve stratejik önem taşıyan bir yerleşim merkezi olmanın ötesine geçerek, dini kimliği belirginleşmiş bir metropol statüsüne yükselmiştir (Amasya İl Yıllığı, 1967, s. 83). Bu süreçte kentin sahip olduğu jeopolitik konum, askeri ve ticari işlevlerinin yanı sıra ruhani ve kurumsal bir değer kazanmasına da zemin hazırlamıştır. Bizans dönemine gelindiğinde ise Amasya'nın dini merkez vasfı daha da güçlenmiş; şehir, Anadolu coğrafyasında Hristiyanlığın en önemli ruhani ve idari üslerinden biri olarak temayüz etmiştir. Bununla birlikte, İpek Yolu güzergâhı üzerinde bulunması, Amasya'yı Doğu ile Batı arasındaki ticari ilişkilerin önemli bir kavşak noktası haline getirmiş; bu durum kentin ekonomik canlılığını artırırken aynı zamanda kültürel etkileşim kapasitesini de derinleştirmiştir. Böylece Amasya, Roma ve Bizans dönemleri boyunca hem dini otorite hem de ticari dinamizm bakımından bölgesel ölçekte güçlü bir cazibe merkezi olarak tarih sahnesindeki müstesna yerini korumuştur (Darkot, 1940, 392-396; İnalçık, 2009, c. 1, s. 70).

Türklerin Anadolu'ya yerleşme süreciyle birlikte Amasya, Danişmendli hâkimiyeti altında yeniden şekillenen önemli bir şehir merkezi olarak dikkat çekmiştir. Danişmendliler, kentin imarına hususi bir önem vererek mimari dokusunu zenginleştirmiş, gerçekleştirdikleri inşaa ve düzenleme faaliyetleriyle Amasya'nın kentsel kimliğini yeniden yapılandırmışlardır (Darkot, 1940, 392-396; Tanman, 1993 s.474-477; Şahin-Emecen, 1991, s. 1-4; Yurt Ansiklopedisi, 1981, c. 1, s. 422;). Bu imar ve ihya süreci, Anadolu Selçuklu Sultanı I. Alâeddin Keykubad döneminde de kararlılıkla devam ettirilmiştir; şehir, kapsamlı tamir, tahkim ve yeni inşaa faaliyetleriyle daha da güçlendirilmiştir (Âşık Mehmed, 2007, c. 3, s. 1014). Söz konusu süreçte Amasya, Selçuklu Devleti'nin yalnızca ticari açıdan öne çıkan bir merkezi olmakla kalmamış; kültürel ve idari bakımdan da önemli şehirlerinden biri hâline gelmiş, sahip olduğu gelişmiş şehircilik anlayışı sayesinde Dârü'l-İzz, yani "izzet ve şeref şehri" unvanıyla anılmıştır (Turan, 2020, s. 698). Böylelikle Amasya, Selçuklu medeniyetinin mimari, sosyal ve kültürel şehirleşme anlayışını yansıtan müstesna bir merkez olarak Anadolu tarihindeki seçkin konumunu daha da pekiştirmiştir.

Osmanlı döneminde şehzade sancağı hüviyeti, vakıf merkezli kamusal yapılanması ve yoğun tarihî dokusuyla temayüz eden şehir (Şahin-Emecen, 1991, s. 1-4; Türkmen, 2024, s. 58-91; Okudan, 2018, s. 275-291), aynı zamanda farklı afet türlerinin çok boyutlu etkilerinin birlikte gözlemlenebildiği mühim bir taşra örneği teşkil etmektedir. Bu yönüyle şehir, siyasi, idari

ve kurumsal gelişim çizgisinin ötesinde; doğal afetlerin toplumsal yapı, ekonomik düzen ve devlet müdahale mekanizmaları üzerindeki yansımaları bağlamında da ele alınması gereken özgün bir tarihsel araştırma alanı niteliği taşımaktadır. Dolayısıyla Amasya'nın tarihsel serüveni, afetlerin meydana getirdiği krizler karşısında şekillenen toplumsal dayanıklılık, yerel idari pratikler ve merkezi yönetim politikaları ekseninde ele alındığında, Osmanlı taşra yönetiminin sosyal ve kurumsal işleyişine dair daha kapsamlı bir perspektif sunmaktadır.

Afetler, tarih yazımında uzun süre doğa olaylarının kaçınılmaz sonuçları olarak ele alınmıştır. Oysa bir doğa olayını afete dönüştüren asıl unsur, onun meydana geldiği toplumsal, ekonomik ve idari koşullardır. Nüfus yoğunluğu, yerleşim düzeni, üretim yapısı, ulaşım altyapısı, kamusal yapıların durumu ve devletin müdahale kapasitesi, afetin etkisini belirleyen başlıca unsurlar arasında yer almaktadır. Bu nedenle deprem, sel ya da kuraklık, tek başına açıklayıcı kategoriler değildir; asıl mesele, bu olayların hangi kırılganlıklarla birleştiği ve ne tür sonuçlar doğurduğudur. Osmanlı idaresinde daha erken dönemlerden itibaren kayıt pratikleri mevcut olmakla birlikte, özellikle 19. yüzyılda doğal afetlerin yol açtığı can ve mal kayıpları, tamir masrafları, yardım talepleri ve vergi kolaylıkları daha ayrıntılı ve düzenli biçimde izlenebilir hâle gelmiştir (Satılmış, 2016a, s. 137-177; Satılmış 2019, s. 44-45). Böylece afetlerin çevresel etkileriyle sınırlı kalmayan bu süreç, bunlara karşı geliştirilen idari müdahale mekanizmalarının da daha görünür bir nitelik kazanmasını sağlamıştır.

Bu çalışma, 19. yüzyıl Amasya'sında meydana gelen deprem, sel, kuraklık ve kıtlık gibi doğal afetleri kronolojik bir felaket dizisi olarak sıralamak yerine, doğal afetleri şehrin çevresel özellikleri, toplumsal kırılganlıkları ve Osmanlı taşra idaresinin müdahale biçimleri arasındaki ilişki içinde ele almaktadır. Çalışmanın temel iddiası, söz konusu afet türlerinin etkileri ve ortaya çıkış ritimleri farklı olsa da Amasya'da büyük ölçüde benzer idari tepkileri harekete geçirdiğidir. Hasarın keşif yoluyla tespit edilmesi, yerel taleplerin merkeze iletilmesi, aynı ve nakdî yardımların sağlanması, vergi yükümlülüklerinin hafifletilmesi ve yeniden inşa faaliyetleri bu tepkilerin başlıca unsurlarını oluşturmaktadır. Bununla birlikte bu uygulamalar yalnızca Amasya'ya özgü değildir (Beyru, 2011, s. 9-86, 87-164; Satılmış, 2016b, s. 573-618; Kılıç, 2001, s.793-820). Amasya'yı önemli kılan husus, benzer müdahale biçimlerinin deprem, sel ve kuraklık gibi farklı afet türlerine açık bir şehirde birlikte gözlemlenebilmesidir. Yeşilirmak'ın şehir içinden geçmesi ve köprüleri etkilemesi sel riskini artırırken, depremler özellikle cami gibi kamusal yapılarda ciddi hasara yol açmış; kuraklık ve kıtlık ise tarımsal üretim ve iâşe üzerinde daha uzun süreli baskılar yaratmıştır. Bu yönüyle doğal afetler, Amasya örneğinde yalnızca çevresel yıkım anları değil, aynı zamanda devlet-toplum ilişkilerini, yerel talepleri ve taşra idaresinin işleyişini görünür kılan tarihsel sinama alanları olarak değerlendirilebilir.

Amasya'nın Afet Kırılganlığı: Çevresel Zemin ve Yerleşim Düzeni

Afet, insan hayatını, toplumsal düzeni ve ekonomik yapıyı doğrudan etkileyen yıkıcı olayları tanımlamak için kullanılan bir kavramdır. Bir doğa olayının afet niteliği kazanması, fiziksel varlığıyla sınırlı kalmayıp, toplumsal yaşam üzerinde ciddi sonuçlar doğurmasıyla anlam kazanır. Can kaybı, yaralanma, barınma alanlarının zarar görmesi, kamu yapılarının tahrip olması, üretim düzeninin bozulması ve doğal çevrede ciddi tahribat ortaya çıkması, bir olayın afet olarak tanımlanmasının başlıca ölçütleridir. Bu nedenle afet, sadece ani bir doğa olayı olmanın ötesinde, sosyal ve ekonomik etkileri bulunan geniş çaplı bir kriz durumudur. Doğal afetler ise kaynağını doğanın kendi işleyişinden alan ve çoğu zaman insan iradesiyle engellenemeyen yıkıcı olaylardır. Deprem, sel, heyelan, çığ, kuraklık, fırtına, dolu ve hortum bu gruba giren başlıca

örneklerdir (Koyuncu-Koyuncu, 2016, s. 378; Gökçe vd., 2008, s. 2-5). Ancak bu olayların etkisi her yerde aynı değildir. Bir bölgede sınırlı sonuç doğuran bir doğa olayı, başka bir yerde büyük bir afete dönüşebilir. Bu farkı belirleyen başlıca unsurlar, yerleşim düzeni, yapı kalitesi, nüfus yoğunluğu, ekonomik bağımlılıklar ve müdahale kapasitesidir. Dolayısıyla doğal afetler, doğa kaynaklı süreçlerin ötesinde, insanın çevreyle kurduğu ilişki ve yerleşim düzeniyle de yakından bağlantılıdır.

Türkiye, jeolojik yapısı ve iklim özellikleri sebebiyle doğal afet riski yüksek ülkeler arasında yer almaktadır. Alp-Himalaya deprem kuşağı üzerinde bulunması, özellikle ülkenin geniş bir bölümünü deprem tehlikesine açık hâle getirmiştir. Buna ek olarak dağlık arazi yapısı, akarsu sistemleri ve mevsimsel yağış farklılıkları sel, heyelan ve çığ gibi afetlerin de sık yaşanmasına neden olmaktadır. Bu çerçevede depremler Türkiye’de en dikkat çekici afet türlerinden biri olsa da seller de can ve mal kaybı bakımından son derece önemli bir yere sahiptir (Erturaç-Tüysüz, 2010, s. 123; İleri, 2024, s. 123; Gökçe vd., 2008, s. 2).

Amasya’nın afetler karşısındaki durumu, Türkiye’nin genel afet coğrafyası içinde ayrıca dikkate değerdir. Şehir, Orta Karadeniz Bölgesi’nde, dağlarla çevrili fakat aynı zamanda verimli ovalara sahip bir sahada yer almaktadır. Tarih boyunca önemli bir yerleşim merkezi olarak varlığını sürdürmesinde, derin bir vadi içerisinde kurulmuş olması ve Yeşilirmak’ın şehirden geçmesi belirleyici olmuştur (Çoban, 2020, s.160-167). Bu coğrafi özellikler Amasya’ya tarım, su temini ve ulaşım açısından çeşitli avantajlar sağlarken, aynı zamanda afet risklerini de artırmıştır.

Amasya’nın sel karşısındaki hassasiyeti, öncelikle hidrografik yapısıyla ilgilidir. Yeşilirmak ile Tersakan, Kelkit, Çekerek ve bunlara bağlı daha küçük su yolları, şehrin su rejimini belirleyen başlıca unsurlardır. Özellikle uzun süreli yağışlar ve bahar aylarında hızlanan kar erimeleri, akarsuların debisini yükselterek taşkın riskini artırmaktadır (İleri, 2024, s. 489-490). Su miktarındaki ani artış yalnızca nehir kıyılarını değil, tarım arazilerini, köprüleri, yolları ve yerleşim alanlarını da etkilemektedir. Bu nedenle Amasya’da sel, yalnızca mevsimsel bir olay olmanın ötesinde, yapısal bir çevresel risk olarak belirmiştir. Şehrin vadi tabanında ve akarsu yatağına yakın alanlarda gelişmiş olması da bu riski ağırlaştırmıştır. Su seviyesinin yükseldiği dönemlerde mahallelerin doğrudan tehdit altında kalması, taşkınların kırsal alanın ötesinde şehir merkezinde de tahrip edici sonuçlar doğurmasına neden olmuştur (Yaşar, 2022, c.4, s.597). Selağzı ve Dere Mahallesi¹ gibi yer adları, selin Amasya’da yalnızca fiziksel bir yıkım değil, aynı zamanda toplumsal hafızaya yerleşmiş tarihsel bir deneyim olduğunu göstermektedir.

Amasya’nın deprem bakımından hassasiyeti de benzer ölçüde önemlidir. Kuzey Anadolu Fay Hattı üzerinde yer alan şehir, tarih boyunca gerek Amasya’da gerekse Çorum ve Tokat gibi çevre merkezlerde meydana gelen depremlerden etkilenmiştir.² Bu sarsıntılar yalnız meskenlerle sınırlı kalmayıp, cami, medrese, han, türbe ve imaret gibi kamusal ve tarihî yapıları da tehdit etmiştir. Özellikle Bayezid Külliyesi çevresinde kaydedilen hasarlar, depremlerin şehirdeki yapı stokunun ötesinde, kamusal hayatın merkezleri üzerinde de sarsıcı etkiler yarattığını ortaya koymaktadır. Tarihî yapıların bir kısmının zamanla ortadan kalkmış olması ya da çok

¹ Amasya mahalleleri için bkz. Amasya Belediyesi. (2018). Amasya mahalleleri. Amasya: Amasya Belediyesi Kültür Yayınları.

² Ayrıntılı bilgi için bkz. AFAD, Tarihsel Dönem Deprem Kataloğu (2000 BC-1900 AD) <https://deprem.afad.gov.tr/event-historical> (Erişim Tarihi: 17.01.2026).

sayıda onarım geçirmesi, deprem etkisinin uzun vadeli sonuçlarını açık biçimde ortaya koymaktadır (Erturaç-Tüysüz, 2010, s. 121-132; Keçeci Kurt, 2023, s. 2269). Deprem tehlikesini artıran unsurlardan biri de Amasya'daki bazı yapıların alüvyal dolgu alanları üzerine kurulmuş olmasıdır. Bu tür zeminler sarsıntıyı büyütebildiği için tarihî binalar ve yerleşim alanları daha fazla zarar görebilmektedir. Dolayısıyla Amasya'da deprem riski yalnız fay hatlarının varlığıyla açıklanamaz; zemin özellikleri ve şehirleşme biçimi de bu tehlikeyi belirginleştirmektedir. Bu yönüyle bakıldığında Amasya hem jeolojik hem de yerleşimsel nedenlerle deprem karşısında kırılgan bir şehir görünümündedir.

Amasya'daki afet kırılganlığının bir diğer boyutu ise ekonomik yapı ile ilişkilidir. Şehir ve çevresinde tarımsal faaliyetlerin yaygın olması, doğal afetlerin etkisini fiziksel yıkımın ötesine taşımaktadır. Taşkınlar ekili alanlara zarar vererek, kuraklık ise verimliliği düşürerek üretim kayıplarına yol açmaktadır. Benzer biçimde su rejimindeki bozulmalar, tarımsal üretimle bağlantılı iş kollarını ve özellikle değirmenlerin işleyişini aksatabilmekte; bu durum gıda arzını ve fiyatları doğrudan etkileyebilmektedir (BOA, HR.MKT. 787-77; Yaşar, 2022, c.4, s.597). Böylece afetler, Amasya'da yalnız yapıları ve ulaşım ağlarını değil, gündelik hayatın ekonomik temelini de sarsmaktadır.

Bu çerçevede Amasya sel, deprem ve tarımsal üretimi etkileyen kuraklık bakımından yüksek kırılganlık taşıyan bir şehir görünümündedir. Vadi içinde kurulmuş olması, güçlü akarsu ağı, taşkına açık tarım alanları, aktif fay zonlarına yakınlığı ve hassas zemin yapısı, bu kırılganlığı artıran başlıca unsurlardır. Bu nedenle Amasya'yı değerlendirirken coğrafi konumunu tek başına esas almak yerine, yerleşim düzenini, üretim yapısını ve tarihsel tecrübesini birlikte ele almak gerekir. Şehir, bir yandan doğal çevrenin sağladığı imkânlarla gelişmiş, diğer yandan aynı çevrenin ürettiği tehditlerle sürekli karşı karşıya kalmıştır. Bu yönüyle Amasya, doğal afetler tarihinin yerel ölçekte incelenmesi bakımından dikkate değer bir Anadolu şehri niteliği taşımaktadır.

Ani Yıkım Üreten Afetler: Deprem ve Sel

19. yüzyıl Amasya'sında deprem ve sel, farklı doğal süreçlerden kaynaklanmalarına rağmen, şehirde benzer kırılganlıkları açığa çıkaran iki temel afet türü olarak öne çıkmıştır. Her iki afet de kısa sürede maddi yıkım üretmiş; konutları, kamusal yapıları, ulaşım ağlarını ve üretim alanlarını doğrudan etkilemiştir. Bu nedenle deprem ve sel, yalnızca ani doğa olayları olmanın ötesinde, Amasya'nın çevresel yapısı, yerleşim düzeni ve Osmanlı taşra idaresinin işleyişi hakkında önemli veriler sunan tarihsel hadiseler olarak ele alınmalıdır. Biri yer kabuğundaki sarsıntıdan, diğeri suyun taşkın gücünden doğsa da her ikisi de şehrin mekânsal dokusunu, kamusal hayatını ve toplumsal dayanıklılığını sınamıştır.

Amasya'nın deprem karşısındaki hassasiyeti, öncelikle Kuzey Anadolu Fay Hattı üzerindeki konumuyla ilişkilidir. Ancak depremi şehir için daha yıkıcı hâle getiren unsur yalnızca tektonik yapı değildir; tarihî ve kamusal yapıların yoğunluğu, bazı alanlardaki zemin özellikleri ve yerleşim dokusunun niteliği de bu etkiyi artırmıştır. Özellikle cami, medrese, han, türbe ve imaret gibi yapılar, depremin şehir hayatı üzerindeki sonuçlarını daha görünür kılmıştır. Bayezid

Külliyesi çevresinde kaydedilen hasarlar bu durumun en açık örneklerinden biridir.³ Bu nedenle deprem, Amasya’da yapı stoğunun ötesinde, kamusal hayatın merkezleri üzerinde etkili olan çok boyutlu bir afet niteliği taşımıştır.

19. yüzyılın ilk yarısına ait kayıtlar, Amasya’da depremlerin tekil olaylar olmaktan çok, belli aralıklarla hissedilen ve şehir hafızasında yer eden afetler olduğunu göstermektedir.⁴ 1795’te Zünnunâbâd’daki (Mecitözü-Çorum) deprem, Aşıkpaşazade Elvan Çelebi Camii ve Türbesi’nde kısmi çökmelere yol açmıştır (BOA, AE.SSLM.III, 194-11670). 1824’te “Zelzele-i Müdhîşe”⁵ olarak anılan Çorum merkezli deprem (Aktüre, 1985, s. 136) ise can kayıpları (Yaşar, 2022, c.9, s. 53; Yaşar, 2022, c.10, s. 279,309) ve Saraydüzü mevkiindeki yıkımla (Yaşar, 2022, c.10, s.279,309; Yaşar, 2022, c.1, s. 90) daha geniş bir iz bırakmıştır. 1825 Tokat merkezli ve 1827 Erbaa-Tokat merkezli depremler de Amasya’da özellikle kamusal yapıların ağır hasar gördüğü ve tamirat için mali kaynak tahsisinin gündeme geldiği örneklerdir (BOA, HAT, 1573-30). Nitekim Sultan Bayezid Vakfı’na ait yapıların onarımı için masraf defterlerinin tutulması (1825 yılı 8000 kuruş, 1827 yılı 9001.5 kuruş), keşiflerin yapılması ve padişaha arzda bulunulması, depremin Osmanlı taşra idaresi nezdinde salt bir fiziksel tahribat meselesinden ziyade, kayıt altına alınması, tasnif edilmesi ve müdahale edilmesi gereken idarî bir kriz olarak görüldüğünü ortaya koymaktadır.

Depremler sonrasında geliştirilen müdahale biçimleri, afetin idari boyutunu daha açık biçimde ortaya koymaktadır. Hasarın keşif yoluyla tespit edilmesi, masraf kalemlerinin ayrıntılı olarak belirlenmesi ve gerekli ödeneklerin hazine ya da vakıf gelirlerinden karşılanması, Osmanlı yönetiminin afet sonrası müdahalesinin başlıca unsurlarıdır. Sultan Bayezid Camii, Medresesi ve İmareti’nin tamiri için 1825 depremi sonrasında hazırlanan masraf defteri⁶ ile 1827 depreminden sonra aynı yapı grubunun zarar gören kısımları için Haremeyn Hazinesi’nden ödeme yapılması (BOA, HAT, 1573-30), bu işleyişin açık örnekleridir. 1895’te Üçköy Karyesi’nde harap olan bir hanenin kişisel imkânlarla tamir edilemeyeceğinin bildirilmesi üzerine vakıf gelirleri ve ilgili sandıklardan ödenek ayrılması da benzer müdahale biçimlerinin yüzyıl sonlarında da sürdüğünü göstermektedir (BOA, DH.MKT., 420-6).

Amasya’da sel afetleri, depremlerden farklı olarak daha sık aralıklarla meydana gelen; ancak her seferinde hem kentsel hem de kırsal yaşam üzerinde derin ve yıkıcı etkiler bırakan

³ Deprem kaynaklı hasarlar sonrası tespit çalışmasına örnekler için bkz. BOA, HAT 1573-30 (H. 9 Cemaziyelevvel 1243 / M.28 Kasım 1827); Amasya Ser’iyye Sicili, nr. 72, s. 15/3, (H. 1 Şevval 1241 / M. 9 Mayıs 1826).

⁴ Bu dönemde Amasya ve çevresindeki iller olan Çorum ve Tokat’ta tespit edilen depremler Amasya’da 7, Çorum’da 6 ve Tokat’ta 6 adettir. 1825 yılında Amasya’yı etkileyen Tokat merkezli deprem Amasya kısmında tasnif edilmiştir. Ayrıntılı bilgi için bkz. AFAD, Tarihsel Dönem Deprem Kataloğu (2000 BC-1900 AD) <https://deprem.afad.gov.tr/event-historical>(Erişim Tarihi: 17.01.2026).

⁵ “Zelzele-i Müdhîşe” tabiri, Çorum ve Amasya merkezli büyük depremlerle ilişkilendirilerek yaygınlık kazanmıştır. Ancak bu ifade yalnızca bu bölgedeki depremler için değil, 1859 Gökçeada Depremi için de kullanılmıştır. Bu durum, tabirin belirli bir coğrafyayla sınırlı olmadığını, yıkıcı depremleri tanımlamak için daha geniş bir kullanım alanına sahip olduğunu göstermektedir. Bu nedenle “Zelzele-i Müdhîşe”, depremin yıkıcılığını vurgulayan bir ifade olarak değerlendirilebilir. Satılmış, 2019, s.20.

⁶ “Bundan akdem Medine-i Amasyada vukuu bulan zelzel-i azimeden naşi” Cami-i Şerif ve iç kapıları ile sair yerleri için 500, dışardaki kapılar için 1000, minareler için 600, dış kapılar için 200, medrese için 200, hanın yıkılan duvarları için 1500, yıkılan kapısı için 1500 ve kubbesi için gerekli olan 750 kiyye kurşun için 1050, nân hane için 100, saten tamiratu için 100, namazgâh tamiratu için 1150 ve diğer tamirat için 100 olmak üzere toplam 8000 kuruş masraf görülmektedir. (Amasya Şer’iyye Sicili, nr. 72, s.15/3 (H. 1 Şevval 1241 / M. 9 Mayıs 1826).

önemli bir doğal afet türü olarak öne çıkmaktadır. Şehrin su kaynaklarıyla iç içe şekillenen coğrafi yapısı, taşkınları yalnızca çevresel bir olay olmaktan çıkararak toplumsal ve ekonomik hayatın belirleyici unsurlarından biri haline getirmiştir. Sel felaketleri sırasında köprülerin yıkılması, ulaşım yollarının kapanması, bağ ve bahçelerin sular altında kalması, değirmenlerin tahrip olması ve özellikle kerpiç yapıların büyük zarar görmesi, taşkınların yalnızca geçici su yükselmelerini değil, şehir hayatının sürekliliğini doğrudan kesintiye uğratan kapsamlı yıkım süreçleri olduğunu açıkça göstermektedir. Bu nedenle sel, Amasya'da akarsuların taşması şeklindeki dar bir tanımın ötesine geçerek, kentsel dolaşımı, üretim faaliyetlerini ve gündelik yaşamı aksatan çok yönlü bir afet karakteri kazanmıştır. Amasya'da selin belirleyici ağırlığı, meydana getirdiği maddi tahribat kadar, toplumsal hafızada bıraktığı derin izler ve yerel anlatılarda edindiği hafıza değeri üzerinden de değerlendirilebilir. Selağzı ve Dere Mahallesi gibi yer adları, taşkınların mekâna kazınmış tarihsel izleridir. Benzer biçimde “*selağzından kütük kapmak*” gibi deyimler⁷, selin yalnız yıkım değil, yerel anlatılar ve “*kancacı*”lık⁸ gibi geçim pratikleri üreten bir deneyim olduğunu göstermektedir. Seyyahların gözlemleri de bu tabloyu desteklemektedir. 19. yüzyılda Amasya'yı ziyaret eden Hamilton (Hamilton 1842, c.1, s. 366-367, 374), Tozer (Tozer, 1881, s. 28-30) ve Georges Perrot (Perrot-Chipiez, 1890, c.2, s. 89) gibi isimler, taşkın zamanlarında köprülerin sürüklendiğini, şehir çevresinin sular altında kaldığını ve suyun bıraktığı tahribatın uzun süre izlenebildiğini aktarmaktadır. Bu anlatılar, yerel kaynaklarda kaydedilen (Yaşar, 2022, c.1, s.103-104) zararların yalnız içe dönük hafıza unsurları olmadığını, dış gözlemciler tarafından da fark edilen somut afet tecrübeleri olduğunu göstermektedir.

Osmanlı taşra idaresi, seller karşısında da depremde olduğu gibi hasar tespiti, merkeze bildirim ve mali kolaylıklar yoluyla müdahalede bulunmuştur.⁹ Taşkınlardan sonra zararlar kayıt altına alınmış, köprülerin ve yapıların onarımı için girişimlerde bulunulmuş, halkın vergi affı talepleri üst makamlara iletilmiştir.¹⁰ Böylece sel, yalnız çevresel bir felaket olarak kalmamış; keşif, kayıt, yardım ve yeniden imar süreçlerini harekete geçiren idarî bir meseleye dönüşmüştür. Üstelik bu müdahaleler, fiziksel onarımın yanında üretimin sürdürülmesini ve şehir içi ulaşımın yeniden kurulmasını da hedeflemiştir.

Deprem ve sel arasındaki temel ortaklık, her ikisinin de Amasya'da ani ve görünür yıkım üretmesidir. Her iki afette de zarar, çoğu zaman kamusal yapılarda, ulaşım altyapısında, meskenlerde ve üretim alanlarında ortaya çıkmış; bu nedenle idari müdahale kaçınılmaz hâle gelmiştir. Buna karşılık aralarındaki önemli fark, depremin daha çok sismik bir şok olarak yapılar üzerinde yoğunlaşması, selin ise tekrarlayan niteliğiyle kentsel hafızaya, yer adlarına ve günde-

⁷ Ayrıntılı bilgi için bkz. Amasya İl Kültür Müdürlüğü, Deyimler, <https://amasya.ktb.gov.tr/TR-59493/deyimler.html> (Erişim Tarihi 09.03.2026).

⁸ Selin taşıdığı ağaç gövdesi parçalarını sudan çıkaran ve ücretle satan kişilere kancacı denmektedir. Genelde yoksul kişilerden oluşan kancacıların yaptıkları işin dini boyutuna dair Mustafa Vazih Efendi'nin fetvaları da mevcuttur. Ayrıntılı bilgi için bkz. Vazih Efendi, M. (2014). Amasya fetvaları ve ilk Amasya şehir tarihi (Belâbilü'r Râsiye Fî Riyâz-ı Mesâilî'l-Amâsiyye), yay. haz. A. R. Ayar & R. O. Özel. Amasya: Amasya Belediyesi Yayınları.

⁹ Seller ve alınan önlemler için bkz. Yıldırım, F. (2023). “Osmanlı Anadolu'sunda Doğal Afetlerin Yönetimine Dair”, Osmanlı Anadolu'sunda Doğal Afetler - I, ed. Mehmet Yavuz Erler – Suha Oğuz Baytimur, Bursa: Sayda Yayıncılık, s. 93-96; Gönüllü, A. R. (2010). “Osmanlı Devleti'nin Son Döneminde Meydana Gelen Sel Baskınları”, Türkiyat Araştırmaları Dergisi, 28, ss. 351-373; Tatar, Ö. – Baytimur, S. O. (2020). “1789-1808 Yılları Arasında Osmanlı Devleti'nde Depremler ve Meteorolojik Afetler”, *Fırat Üniversitesi Sosyal Bilimler Dergisi*, 30/2, ss. 505-518.

¹⁰ Örnekler için bkz. Yaşar, 2022, c.4, s. 597, 643; BOA, MVL, 681-19 (H. 15 Safer 1281 / M. 20 Temmuz 1864); BOA, DH.MKT., 722-60 (H. 17 Rabiülevvel 1321 / M. 13 Haziran 1903).

lik pratiklere daha derinden işlemesidir. Bununla birlikte her iki afetin ardından işleyen süreçler büyük ölçüde benzerdir: hasarın tespiti, kayıt altına alınması, yerel taleplerin merkeze iletilmesi, yardım ve mali destek sağlanması, ardından da onarım ve yeniden inşa faaliyetlerinin başlatılması. Bu durum, Amasya’da afet türleri değişse de idari tepkinin büyük ölçüde benzer müdahale kalıpları içinde şekillendiğini göstermektedir.

Yavaş Yıkım Rejimi: Kuraklık ve Kıtık

19. yüzyıl Amasya’sında kuraklık ve kıtlık, yalnızca yağış azlığına bağlı meteorolojik hadiseler olarak değil, üretim düzenini, iase dengesini ve toplumsal istikrarı sarsan çok boyutlu afetler olarak değerlendirilmelidir. Bu çerçevede kuraklık, doğrudan yağış yetersizliğinin sonucu olarak ortaya çıkabildiği gibi, dolu, sel ve benzeri afetlerin mahsul üzerindeki yıkıcı etkileriyle birleşerek daha geniş bir kıtlık ve darlık ortamı da yaratabilmiştir. Dolayısıyla mesele yalnız toprağın susuz kalması değil; tarımsal üretimin aksamaması, temel gıda maddelerinin azalması ve bunun iktisadî daralma doğurmasıdır. Amasya örneğinde kuraklık ve kıtlık, çevresel bir sorun olmanın ötesine geçerek halkın gündelik hayatını ve taşra yönetiminin işleyişini doğrudan etkileyen bir kriz alanına dönüşmüştür.

Bu afetlerin en belirgin etkisi tarımsal üretimde gözlemlenmiştir. Ürün kaybı, yalnız çiftçinin gelirini azaltmakla kalmamış, zahire arzını daraltarak halkın temel gıda maddelerine erişimini de güçleştirmiştir. Nitekim 1873 yılında yoğun yağmur, dolu ve selin o yılın mahsulünü büyük ölçüde tahrip etmesi (BOA, HR.MKT., 812-39), kıtlığın yalnız yağış eksikliğiyle açıklanamayacağını göstermektedir. Üretim kaybına yol açan farklı çevresel afetler, sonuçları bakımından aynı iase krizinde birleşmiştir. Bu yönüyle Amasya’da çevresel felaketler, bağımsız ve tekil olaylar şeklinde değerlendirilemeyecek ölçüde, ortak bir iktisadî ve toplumsal kırılma süreci olarak işlev görmüştür.

Kuraklığın daha ağır sonuçları iase krizinde belirginleşmiştir. Yağışların azalmasına bağlı olarak su gücüyle çalışan değirmenlerin işleyemez hâle gelmesi (BOA, HR.MKT., 787-77), yalnız teknik bir aksama değil, doğrudan ekmeçlik un üretiminin ve temel tüketim zincirinin bozulması anlamına gelmiştir. Bu gelişme üzerine üst makamlara haber verilmesi ve tedbir alınmasının talep edilmesi, kuraklığın Amasya’da basit bir mevsimsel aksaklıktan ziyade, idarî müdahale gerektiren ciddi bir kriz olarak algılandığını göstermektedir. Başka bir ifadeyle kuraklık, tarihsel önemini toprağın susuzluğundan çok, halkın iase güvencesini sarsmasından almaktadır.

1887 yılı bu bakımdan önemli bir dönüm noktasıdır. Anadolu’nun geniş bir bölümünde etkili olan kuraklık ve kıtlık, Amasya’yı da içine alan daha büyük bir bölgesel kriz yaratmıştır (BOA, DH.MKT., 1430-90; BOA, A.MKT.MHM., 494-18; BOA, MV., 20-39; BOA, DH.MKT., 1458-29). Bu dönemde merkezî idare, yerel ihtiyaçları tek başına esas almamış; vilâyetler arası sevkiyat ve dağıtım ağlarını da gözetken daha geniş ölçekli bir iase politikası doğrultusunda hareket etmiştir. Sivas Vilâyeti’nden Ankara’ya zahire gönderilmesi, nakliye hayvanlarının ve taşıma giderlerinin planlanması, hangi stokun nereden karşılanacağını belirlemek gibi uygulamalar, kıtlığın Osmanlı taşrasında yalnız üretim eksikliği değil, aynı zamanda bürokratik ve lojistik bir mesele olarak ele alındığını göstermektedir. Amasya’nın bu sevkiyat düzeni içinde değerlendirilmesi, sancağın yalnızca kıtlığın etkilerine maruz kalan bir yerleşim alanı olarak görülmediğini; bölgesel iase politikasının işleyen unsurlarından biri olarak da konumlandırıldığını göstermektedir.

19. Yüzyıl Amasya'sında Doğal Afetler ve Toplumsal Kırılganlık

Bu süreçte Amasya'ya ilişkin dikkat çekici hususlardan biri, merkezî idarenin bölgenin coğrafi ve ulaştırma imkânlarını dikkate alarak karar vermesidir. Mahsul ihracının tamamen yasaklanmasına yönelik taleplerin reddedilmesi ve zahire eksikliği yaşayan bölgelere sevkiyat amacıyla Amasya kaynaklarının da kullanılması, devletin afet karşısında yalnız yerel daralmayı değil, daha geniş bir iâşe coğrafyasını gözettiğini göstermektedir. Buna karşılık 1908'de kuraklık nedeniyle Amasya'daki zahire miktarının halk ihtiyacına ancak yetecek düzeyde olduğunun tespit edilmesi (BOA, DH.ŞFR., 400-25) ve dışarıya sevkiyat konusunda ihtiyatlı davranılması, idarenin her durumda aynı şablonu uygulamadığını; mevcut üretim kapasitesine göre esnek kararlar alabildiğini göstermektedir. Bu durum, kuraklık yönetiminde yerel şartların merkezî bürokrasi tarafından dikkate alındığını açık biçimde ortaya koymaktadır.

Kuraklık ve kıtlığın toplumsal etkileri, en belirgin biçimde yardım ve üretimi yeniden destekleme çabalarında görülmektedir. 1887 kıtlığının ardından Amasya ahalisine tohumluk dağıtılması (BOA, DH.MKT., 1458-29), devletin yalnız mevcut açlığı hafifletmeye değil, üretim döngüsünü yeniden başlatmaya yöneldiğini göstermektedir. Aynı şekilde 1888'de Amasya ve Karahisar sancaklarında kıtlık ve kuraklıktan zarar gören halka para yardımı yapılması (BOA, DH.MKT., 1533-65), kıtlığın doğrudan bir toplumsal mağduriyet olarak tanındığını ortaya koymaktadır. 1895'te beş köyün muhtarları tarafından halkın "helak mertebesine" geldiğinin resmen bildirilmesi ve bunun üzerine zahire yardımı yapılması (BOA, MV., 84-67) ise yerel tanıklık ile merkezî müdahalenin nasıl birleştiğini açık biçimde göstermektedir. Böylece kıtlık, Amasya'da yalnız açlıkla ilgili bir sorun değil; talep, kayıt ve yardım mekanizmalarının birlikte işlediği bir yönetim meselesi hâline gelmiştir.

Kuraklık karşısında alınan tedbirler yalnız yardım ve sevkiyatla sınırlı kalmamıştır. 1891'de tarımsal üretime elverişsiz ve çorak olduğu değerlendirilen bir köyün daha uygun araziye nakledilmesinin kararlaştırılması (BOA, ŞD. 1799-126), çevresel koşulların yerleşim politikalarını da etkilediğini göstermektedir. Bu örnek, Osmanlı taşra idaresinin afet ve çevresel yetersizlik karşısında bazı durumlarda geçici yardımlarla yetinmeyip daha kalıcı mekânsal çözümler üretmeye çalıştığını düşündürmektedir. Bu yönüyle kuraklık, yalnız bir mevsim darlığı değil; üretim, iskân ve kırsal düzen açısından yeniden değerlendirilmesi gereken yapısal bir sorun olarak belirmektedir.

Bununla birlikte, kuraklık şartlarına rağmen vergi tahsilâtının bazı dönemlerde beklenenden yüksek gerçekleşmiş olması (BOA, DH.İD., 56-45), Amasya'daki ekonomik hayatın her durumda mutlak bir çöküş yaşamadığını göstermektedir. Bu durum, kuraklığın etkilerinin sancak genelinde aynı yoğunlukta hissedilmediğini ve bazı alanlarda idarî tahsilât kapasitesinin sürdüğünü düşündürmektedir. Ancak bu tür örnekler, kuraklığın toplumsal baskısını ortadan kaldırmaz; tersine, afet şartları altında bile taşra maliyesinin işlemeye devam ettiğini ve devletin kriz zamanlarında gelir rejimini tamamen terk etmediğini gösterir. Bu nedenle kuraklık ve kıtlık, Amasya'da hem toplumsal mağduriyet hem de mali-idarî süreklilik açısından birlikte ele alınmalıdır.

Netice itibarıyla kuraklık ve kıtlık, 19. yüzyıl Amasya'sında yalnızca çevresel bir bozulma olarak değil; iâşe krizlerini, üretim kayıplarını, yerel toplumsal kırılganlıkları ve Osmanlı taşra idaresinin müdahalesini görünür kılan çok katmanlı afetler olarak değerlendirilmelidir.

Tohumluk dağıtımı, zahire sevkiyatı, para yardımı, yerel ihtiyaçların tespiti ve bazı durumlarda iskân düzenlemeleri, bu afetler karşısında devreye giren başlıca müdahale araçlarıdır.

Bu çerçevede Amasya örneği, kuraklık ve kıtlığın yalnızca açlık olgusuyla sınırlandırılmayacağını; aksine devlet ile toplum arasındaki ilişkileri, yerel aktörlerin taleplerini ve Osmanlı taşra yönetiminin krizler karşısındaki idari esneklik kapasitesini görünür kılan çok boyutlu tarihsel sınama alanlarından biri olarak değerlendirilmesi gerektiğini ortaya koymaktadır.

Osmanlı Taşra İdaresinde Afet Sonrası Müdahale Mekanizmaları

Amasya örneği, 19. yüzyılda doğal afetlerin Osmanlı taşrasında rastlantısal ve dağınık tepkilerle değil, belirli müdahale kalıpları içinde karşılandığını göstermektedir. Deprem, sel, kuraklık ve kıtlık farklı biçimlerde ortaya çıksa da bunların ardından işleyen idari süreçlerde dikkat çekici bir süreklilik görülmektedir. Bu süreçlerin ilk adımını, hasarın görünür ve ölçülebilir hâle getirilmesi oluşturmuştur. Keşif defterleri, hasar tespit raporları, mahallî yazışmalar ve resmî kayıtlar sayesinde afet, yalnız yerel ölçekte hissedilen bir mağduriyet olmaktan çıkmış, merkezî müdahaleyi gerektiren bürokratik bir meseleye dönüşmüştür. 1827 depremi sonrasında Bayezid Külliyesi için hazırlanan keşif defteri bu işleyişin en belirgin örneklerinden biridir. Benzer biçimde sel ve kıtlık dönemlerinde de zararın kapsamı, niteliği ve etkilediği alanlar idari dil içinde tanımlandıkça müdahale zemini oluşmuştur.

Afet sonrası süreçte yerel toplumun ve taşra aktörlerinin talepleri de belirleyici bir rol oynamıştır. Bu nedenle müdahale yalnızca devletin yukarıdan aşağıya yönelen tasarruflarıyla şekillenmemiş; ahali, muhtarlar, yerel yöneticiler ve çeşitli aracı görevliler de bu işleyişin asli unsurları arasında yer almıştır. Böylece afet, pasif bir mağduriyet durumu olmaktan çıkarak, yerel taleplerin merkeze taşındığı bir müzakere alanına dönüşmüştür. Kıtlık dönemlerinde köy muhtarlarının halkın içinde bulunduğu açlık ve yoksunluk hâlini resmen teyit etmeleri ve bunun ardından zahire yardımı yapılması bu durumu açık biçimde göstermektedir. Aynı şekilde deprem sonrasında zarar gören yapıların onarımı için yerelden merkeze iletilen talepler de taşra idaresinin afet yönetiminde başvuru ve aracılık kanalları üzerinden işlediğini ortaya koymaktadır. Aynî ve nakdî yardımlar, söz konusu müdahale kalıplarının en somut ve izlenebilir unsurlarını oluşturmaktadır. Tohumluk dağıtımı, doğrudan para yardımları, zahire sevkiyatları ile vakıf gelirleri veya yerel sandıklardan ayrılan ödenekler, afet sonrası toparlanmanın başlıca araçları arasında yer almıştır. Ancak bu yardımlar yalnızca merhamet veya hayır siyaseti çerçevesinde değerlendirilmemelidir. Söz konusu uygulamalar, toplumsal çözülme önlemeyi, üretim kaybını telafi etmeyi, göç riskini sınırlamayı ve taşra düzenini yeniden işler hâle getirmeyi amaçlayan pragmatik müdahaleler olarak düşünülmelidir. Özellikle kıtlık dönemlerinde yapılan yardımların yalnız mevcut tüketimi değil, yeniden üretimi de desteklemeye yönelmesi, Osmanlı idaresinin afet sonrası toparlanmayı daha geniş bir iktisadî ve toplumsal çerçevede ele aldığını göstermektedir.

Afet sonrasında dikkat çeken bir başka unsur, mali esnekliktir. Amasya’da deprem ve sel örneklerinde görüldüğü üzere, hasarın büyümesiyle birlikte vergi affı, tahsilâtın ertelenmesi ya da mali yükün hafifletilmesi yönünde talepler gündeme gelmiştir. Bu durum, Osmanlı idaresinin afet bölgesinin toparlanmasını yalnız doğrudan yardımlarla değil, kimi zaman tahsilâtın geri çekilerek de desteklediğini göstermektedir. Vergi siyasetindeki bu esneklik, devletin kriz anlarında mali baskıyı azaltarak toplumsal dengeleri korumaya çalıştığını düşündürmektedir. Dolayısıyla afet yönetimi, yalnız yeni kaynakların devreye sokulmasıyla değil, mevcut yükümlülüklerin geçici olarak hafifletilmesiyle de işlerlik kazanmıştır.

Afet sonrası sürecin son halkasını ise yeniden inşa ve onarım faaliyetleri oluşturmuştur. Zararın tespiti ve yardımın ulaştırılması, tek başına yeterli görülmemiş; fiziksel mekânın yeniden kurulması da müdahalenin temel bir parçası olmuştur. Bayezid Külliyesi'nin onarımında, Üçköy'de zarar gören hanenin tamirinde ve Pir İlyas Türbesi'nin yeniden inşasında görüldüğü üzere (Yaşar, 2022, c.1, s.137), merkezî bütçe, vakıf gelirleri, yerel sandıklar ve halk katkıları bu aşamada bir araya gelmiştir. Böylece afet sonrası müdahale, yıkımın yalnızca kayda geçirildiği bir bürokratik işlem olarak kalmamış; kamusal ve yerel mekânın yeniden işler hâle getirilmesini amaçlayan çok katmanlı bir yönetsel süreç niteliği kazanmıştır.

Sonuç

Bu çalışmada 19. yüzyıl Amasya'sında meydana gelen deprem, sel, kuraklık ve kıtlık gibi doğal afetler, birbirinden bağımsız felaket örnekleri olarak değil; çevresel koşullar, toplumsal kırılganlıklar ve Osmanlı taşra idaresinin müdahale biçimleri arasındaki ilişki içinde ele alınmıştır. Bu yönüyle çalışma, afetleri yalnızca kronolojik bir olaylar dizisi şeklinde sıralamak yerine, onları şehir mekânı, üretim düzeni, yerel toplum ve idari işleyiş arasındaki karşılıklı ilişkiler üzerinden değerlendirmektedir. Böylece Amasya örneği, Osmanlı taşrasında afetlerin yalnızca doğal olayların sonucu olmadığını; mevcut yerleşim yapısı, ekonomik düzen, idari kapasite ve toplumsal dayanıklılık gibi unsurlarla birlikte tarihsel bir anlam kazandığını göstermektedir.

Araştırmada ulaşılan temel bulgulardan biri, Amasya'nın coğrafi ve yerleşim özelliklerinin afetlerin etkisini artıran önemli bir zemin oluşturduğudur. Şehrin vadi içerisinde kurulmuş olması, Yeşilirmak ve ona bağlı su yollarıyla iç içe bir yerleşim düzenine sahip bulunması, sel ve taşkın risklerini artırmıştır. Bunun yanında deprem kuşağında yer alması, özellikle cami, köprü, mesken ve diğer kamusal yapılarda tahribata yol açmıştır. Kuraklık ve kıtlık ise ani yıkım üretmekten ziyade, tarımsal üretim, iaşe düzeni ve gündelik geçim imkânları üzerinde daha uzun süreli baskılar meydana getirmiştir. Bu nedenle Amasya'da afetlerin sonuçları yalnızca doğal olayın şiddetiyle değil, şehrin çevresel konumu ve ekonomik-toplumsal yapısıyla birlikte değerlendirilmelidir.

Çalışmanın literatüre katkısı, afet sonrası görülen idari ve toplumsal uygulamaları Amasya'ya özgü, istisnai pratikler olarak sunmasında değildir. Keşif yapılması, hasarın kayıt altına alınması, merkeze taleplerin iletilmesi, yardım sağlanması, vergi yükünün hafifletilmesi ve yeniden inşa faaliyetlerinin yürütülmesi, Osmanlı taşrasında farklı afetler sonrasında karşılaşılabilecek genel uygulamalardır. Bu çalışmanın katkısı, söz konusu genel müdahale biçimlerinin Amasya özelinde, farklı afet türleri karşısında nasıl devreye girdiğini ve nasıl süreklilik gösterdiğini ortaya koymasındadır.

Bu çerçevede deprem, sel, kuraklık ve kıtlık gibi afetlerin etkileri birbirinden farklı olmakla birlikte, afet sonrasında başvuru idari yöntemlerin büyük ölçüde benzer olduğu görülmektedir. Afet sonrası sürecin ilk aşamasında zararların tespit edilmesi ve kayıt altına alınması, mağduriyetin bürokratik olarak tanımlanmasını sağlamıştır. Ardından aynı ve nakdî yardımlar, tohumluk ve zahire desteği, vergi indirimi veya tahsilatın ertelenmesi gibi uygulamalarla yerel toplumun toparlanması amaçlanmıştır. Bu uygulamalar, yalnızca yardım etme amacıyla değil, aynı zamanda üretim düzeninin devamını sağlama, iaşe krizini hafifletme ve toplumsal çözülmeyle önleme kaygısıyla da yürütülmüştür.

Çalışmada dikkat çeken bir diğer nokta, afet sonrası süreçlerin yalnızca merkezî idarenin tek taraflı müdahaleleriyle şekillenmemesidir. Ahali, muhtarlar ve yerel yöneticiler, zararların bildirilmesi, ihtiyaçların tanımlanması ve taleplerin merkeze ulaştırılması bakımından sürecin parçası olmuştur. Ancak bu durum, Amasya'ya özgü münferit bir nitelik taşımaktan çok, Osmanlı taşrasında afet sonrası idarî işleyişin genel eğilimlerinden biri olarak değerlendirilmiştir. Bu noktada Amasya'yı önemli kılan husus, afet sonrası uygulamaların tamamen farklı veya benzersiz olması değildir. Aksine, Amasya örneği, Osmanlı afet yönetiminde görülen genel müdahale kalıplarının farklı afet türleri karşısında aynı şehir ölçeğinde takip edilebilmesini sağlamaktadır. Sel, deprem, kuraklık ve kıtlık gibi farklı afetlerin aynı yerel bağlam içinde incelenmesi, afetlerin hem ortak idari sonuçlarını hem de her bir afet türünün şehir hayatı üzerindeki farklı etkilerini karşılaştırmalı olarak değerlendirmeye imkân vermektedir.

Sonuç olarak 19. yüzyıl Amasya'sında doğal afetler, yalnızca yıkım ve mağduriyet üreten olaylar olarak değerlendirilmemelidir. Bu afetler, bir yandan şehrin çevresel ve toplumsal kırılma noktalarını görünür kılarken, diğer yandan Osmanlı taşra idaresinin afetler karşısında başvurduğu genel müdahale repertuarının yerel düzeyde nasıl işlediğini göstermektedir. Bu nedenle çalışmanın özgün katkısı, Amasya'da tamamen farklı bir afet yönetimi modeli bulunduğunu iddia etmesinde değil; Osmanlı taşrasında yaygın olan idari ve toplumsal müdahale biçimlerini Amasya'nın çevresel, ekonomik ve yerleşim özellikleriyle birlikte değerlendirmesinde aranmalıdır.

KAYNAKÇA

Arşiv Belgeleri

Cumhurbaşkanlığı Osmanlı Arşivleri (BOA);

Ali Emiri – Selim III (AE.SSLM.III) 194-11670 (H. 12 Rabiulevvel 1210 / M. 26 Eylül 1795).

Dahiliye – İdare (DH.İD.) 56-45 (H. 26 Ramazan 1330 / M. 8 Eylül 1912).

Dahiliye – Mektubi Kalemi (DH.MKT.) 420-6 (H. 8 Rabiulevvel 1313 / M.29 Ağustos 1895); 722-60 (H. 17 Rabiulevvel 1321 / M. 13 Haziran 1903); 1430-90 (H. 18 Şevval 1304 / M. 10 Temmuz 1887); 1458-29 (H. 9 Safer 1305 / M. 27 Ekim 1887); 1533-65 (H. 7 Zilhicce 1305 / M. 15 Ağustos 1888).

Dahiliye – Şifre Kalemi (DH.ŞFR.) 400-25 (H. 9 Cemaziyelevvel 1326 / M. 9 Haziran 1908).

Hariciye – Mektubi Kalemi (HR.MKT.) 787-77 (H. 5 Rabiulahir 1290 / M. 2 Haziran 1873); 812-39 (H. 17 Şevval 1290 / M. 8 Aralık 1873).

Hatt-ı Hümayun (HAT) 1573-30 (H. 9 Cemaziyelevvel 1243 / M. 28 Kasım 1827).

Meclis-i Vala (MVL.) 681-19 (H. 15 Safer 1281 / M. 20 Temmuz 1864).

Meclis-i Vükela Mazbataları (MV.) 20-39 (H. 2 Ramazan 1304 / M. 25 Mayıs 1887); 84-67 (H. 17 Zilkade 1312 / M. 12 Mayıs 1895).

Meşihat (MŞH.ŞSC.d.) 452 - Amasya Ser'iyye Sicili (AŞS), nr. 72, s. 15/3 (H. 1 Şevval 1241 / M. 9 Mayıs 1826).

Sadaret – Mühimme Kalemi Evrakı (A.MKT.MHM.) 494-18 (H. 16 Şevval 1304 / M. 8 Temmuz 1887).

Şura-yı Devlet (ŞD.) 1799-126 (H. 3 Cemazeyilahir 1308 / M. 14 Ocak 1891).

Araştırma ve İncelemeler

AKTÜRE, S. (1985). "19. Yüzyılda ve 20. Yüzyıl Başında Çorum", *Çorum Tarihi*, 5. Hitit Festival Komitesi Yayını, ss. 123-164.

Amasya Valiliği. (1967). *Amasya İl Yıllığı 1967*. İzmir: Ticaret Matbaacılık T.A.Ş.

- Âşık Mehmed. (2007). *Menâzırü'l-Avâlim*, C.3, yay. haz. M. Ak. Ankara: Türk Tarih Kurumu Yayınları.
- BEYRU, R. (2011). *19. Yüzyılda İzmir'de Doğal Afetler*, İzmir: İzmir Büyükşehir Belediyesi Yayınları.
- ÇOBAN, A. (2020). "Stratejik Açıdan Amasya'nın Coğrafi Konumu", *TURAN: Stratejik Araştırmalar Merkezi*, 12/45, ss. 160-167.
- DARKOT, B. (1940). "Amasya", *İslam Ansiklopedisi*, C.I, İstanbul: MEB. Yayınları, ss. 392-396.
- ERTURAÇ, M. K. – TÜYSÜZ O. (2010). "Amasya ve Çevresinin Depremselliği ve Deterministik Deprem Tehlike Analizi", *İTÜ Dergisi Seri D: Mühendislik*, 9/3, ss. 121-132.
- GÖKÇE O. vd. (2008). *Türkiye'de Afetlerin Mekansal ve İstatiksel Dağılımı Afet Bilgi Envanteri*, Ankara: Bayındırlık ve İskan Bakanlığı Yayınlığı.
- GÖNÜLLÜ, A. R. (2010). "Osmanlı Devleti'nin Son Döneminde Meydana Gelen Sel Baskınları", *Türkiyat Araştırmaları Dergisi*, 28, ss. 351-373.
- HAMILTON, W. J. (1842). *Researches in Asia Minor, Pontus, and Armenia with Some Account of Their Antiquities and Geology*, C.I, Londra: John Murray.
- İLERİ, T. (2024). "Amasya'da Meydana Gelen Sel Baskınları (1931-1941)", *Kesit Akademi Dergisi*, 10/39, ss. 485-504.
- İNALCIK, H. (2009). *Devlet-i Âliyye: Osmanlı İmparatorluğu üzerine araştırmalar I* (Cilt 1). İstanbul: Türkiye İş Bankası Kültür Yayınları.
- KEÇECİ KURT, S. (2023). "Amasya Tarihinde Depremler". *Ege 10. Uluslararası Sosyal Bilimler Kongresi*, İzmir, 22-24 Aralık, ss. 2266-2274.
- KILIÇ, O. (2001). "Mühimme Defterlerine Göre 16. Yüzyılın İkinci Yarısında Osmanlı Devleti'nde Doğal Afetler". *Pax Ottomana – Studies in Memoriam Prof. Dr. Nejat Göyünç*, Ed. Kemal Çiçek, Ankara: Yeni Türkiye Yayınları. ss. 793-820.
- KOYUNCU, M. – KOYUNCU, S. (2016). "Osmanlı'da Afet Yönetimi", *Journal of Contemporary Medicine*, 6/4, ss. 378-381.
- OKUDAN, M. (2018). "Amasya Vakıfları Üzerine Bazı Değerlendirmeler (1800-1875)", *Sosyal Bilimler Dergisi*, 8/16, ss. 275-291.
- PERROT, G. - CHİPIEZ, C. (1890). *History of art in Sardinia, Judaea, Syria, and Asia Minor*, London: Chapman and Hall.
- SATILMIŞ, S. (2016a). "1893 Malatya Depremi ve Afet Yönetimi", *OTAM*, 39, ss. 137-177.
- SATILMIŞ, S. (2016b). "1881 Sakız Depreminde Osmanlı Afet Yönetimi ve Vali Sadık Paşa'ya Yönelik Eleştiriler", *Bellekten*, C.LXXX, ss. 573-618.
- SATILMIŞ, S. (2019). *Osmanlı Devleti'nde Afet Yönetimi ve Depremlerin Sosyo-Ekonomik Etkileri*, Ankara: İdeal Kültür Yayıncılık.
- ŞAHİN, İ. – EMECEN, F. (1991). "Amasya", *İslam Ansiklopedisi*, C.3, İstanbul: TDV Yayınları, ss. 1-4.
- TANMAN M. B. (1993). "Dânişmendliler", *İslam Ansiklopedisi*, C.8, İstanbul: TDV Yayınları, ss. 474-477.
- TATAR, Ö. – BAYTİMUR S. O. (2020). "1789-1808 Yılları Arasında Osmanlı Devleti'nde Depremler ve Meteorolojik Afetler", *Fırat Üniversitesi Sosyal Bilimler Dergisi*, 30/2, ss. 505-518.
- TOZER, H. (1881). *Turkish Armenia and Eastern Asia Minor*. London: Longmans, Green.
- TURAN, O. (2020). *Selçuklular zamanında Türkiye*. İstanbul: Ötüken Neşriyat.
- TÜRKMEN, Ö. S. (2024). "Osmanlı Döneminde Amasya'da Vakıf ve Çevre İlişkisi", *Amasya Üniversitesi Sosyal Bilimler Dergisi (ASOBİD)*, 9/15, ss. 58-91.

- Vazih Efendi, M. (2014). *Amasya fetvaları ve ilk Amasya şehir tarihi (Belâbilü'r-Râsiye Fî Riyâz Mesâilî'l-Amâsiyye)*, yay. haz. A. R. Ayar & R. O. Özel. Amasya Belediyesi Yayınları.
- YAŞAR, H. H. (2022). *Amasya Tarihi*, C.1-12, yay. haz. Songül Keçeci Kurt, R. Orhan Özel, Metin Hakverdioğlu, Samsun: Amasya Belediyesi Kültür Yayınları.
- YILDIRIM F. (2023). "Osmanlı Anadolu'sunda Doğal Afetlerin Yönetimine Dair", *Osmanlı Anadolu'sunda Doğal Afetler - I*, ed. Mehmet Yavuz Erler – Suha Oğuz Baytimur, Bursa: Sayda Yayıncılık, ss. 79-106.
- Yurt Ansiklopedisi. (1981). "Amasya", C.1, İstanbul: Anadolu Yayıncılık, ss. 407-507.

İnternet Kaynağı

- AFAD, Tarihsel Dönem Deprem Kataloğu (2000 BC - 1900 AD) <https://dep.rem.afad.gov.tr/event-historical>. (Erişim Tarihi: 17.01.2026).
- Amasya İl Kültür Müdürlüğü, Deyimler, <https://amasya.ktb.gov.tr/TR-59493/deyimler.html> (Erişim Tarihi: 09.03.2026).

EXTENDED ABSTRACT

This article examines earthquakes, floods, drought, and famine in nineteenth-century Amasya not as isolated episodes of destruction, but as interconnected historical processes shaped by environmental conditions, social vulnerability, and the intervention practices of Ottoman provincial administration. It argues that while these disasters differed in tempo, scale, and immediate effects, they consistently exposed similar points of fragility within the city and elicited broadly comparable administrative responses. The significance of Amasya, therefore, does not lie in the existence of a uniquely local model of disaster management, but rather in the fact that it provides a particularly revealing provincial case in which multiple forms of environmental risk can be observed together.

Amasya's susceptibility to disaster was closely tied to its geographical setting and economic structure. Situated in a valley and traversed by the Yeşilirmak River, the city benefited from fertile land, access to water, and favorable transportation links. Yet these same features also rendered it highly vulnerable to flood damage. Seasonal overflows affected bridges, roads, mills, cultivated fields, gardens, and residential quarters, thereby disrupting both urban circulation and agricultural production. At the same time, Amasya's location within an active seismic zone made earthquakes a recurrent threat. Their destructive force was intensified not only by the city's tectonic setting, but also by the density of monumental and public buildings, local ground conditions, and the character of the urban fabric. Mosques, madrasas, hans, tombs, and charitable complexes were among the structures most visibly affected, demonstrating that earthquakes in Amasya struck not only the built environment in general, but also the institutional and symbolic centers of urban life. Drought and famine introduced a different, yet related, dimension of vulnerability. In a region dependent on agricultural production, insufficient rainfall, crop failure, and disruptions to water-powered mills could undermine the food supply, raise prices, and threaten subsistence, thereby transforming environmental stress into a wider social and economic crisis.

The article demonstrates that these disasters produced distinct temporalities of destruction. Earthquakes and floods generated sudden, visible, and often spectacular material damage, whereas drought and famine unfolded more gradually, exerting longer-term pressure on subsistence, production, and social stability. Despite these differences, the sectors most repeatedly affected remained strikingly similar: public buildings, transportation infrastructure, cul-

tivated land, mills, houses, and the means of livelihood. This continuity suggests that the disaster history of Amasya cannot be reduced to a sequence of separate calamities. Rather, it must be read through the interaction between the city's environmental setting, its patterns of settlement, and its social and economic vulnerabilities.

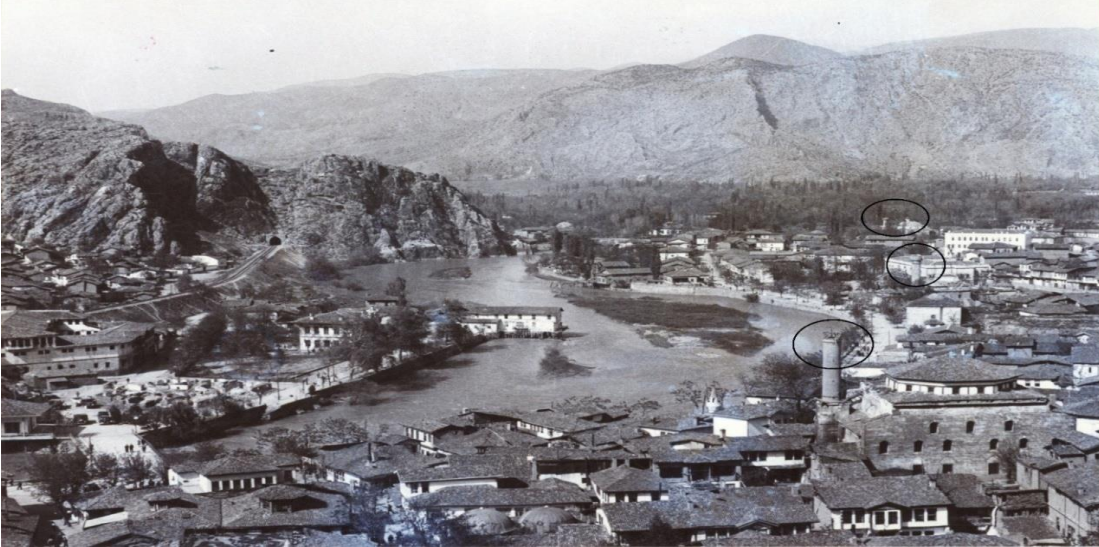
A second major argument of the article concerns the character of Ottoman provincial intervention. The evidence from Amasya indicates that post-disaster responses were not entirely improvised or episodic. Although the measures employed were by no means unique to Amasya, they reveal recurring patterns of provincial governance across different types of disaster. A first stage consisted of rendering damage legible through surveys, expense registers, petitions, local correspondence, and official reports. Once destruction had been described, classified, and quantified in administrative terms, it could be incorporated into a framework of official response. A second stage involved the active participation of local society. Villagers, neighborhood residents, muhtars, local officials, and intermediaries did not simply await relief; they reported losses, conveyed demands to higher authorities, and in some instances contributed to repair and reconstruction. Disaster response therefore emerged not as a purely top-down administrative act, but as a negotiated process linking local society and provincial governance.

The repertoire of intervention further included in-kind and cash assistance, grain shipments, seed distribution, the mobilization of waqf revenues and local funds, fiscal concessions, and reconstruction efforts. Such measures should not be interpreted merely as charitable gestures. They were also practical attempts to stabilize provincial order, restore production, prevent social dislocation, and sustain the fiscal and administrative viability of the province. Tax relief and the postponement of collection, in particular, reveal that post-disaster intervention was not limited to the allocation of new resources, but could also involve the temporary relaxation of existing obligations. Reconstruction constituted the final dimension of this process. The repair of bridges, religious and public buildings, houses, and, in certain cases, the reconsideration of settlement arrangements demonstrates that disaster response extended beyond immediate relief toward the material reconstitution of local life.

EKLER

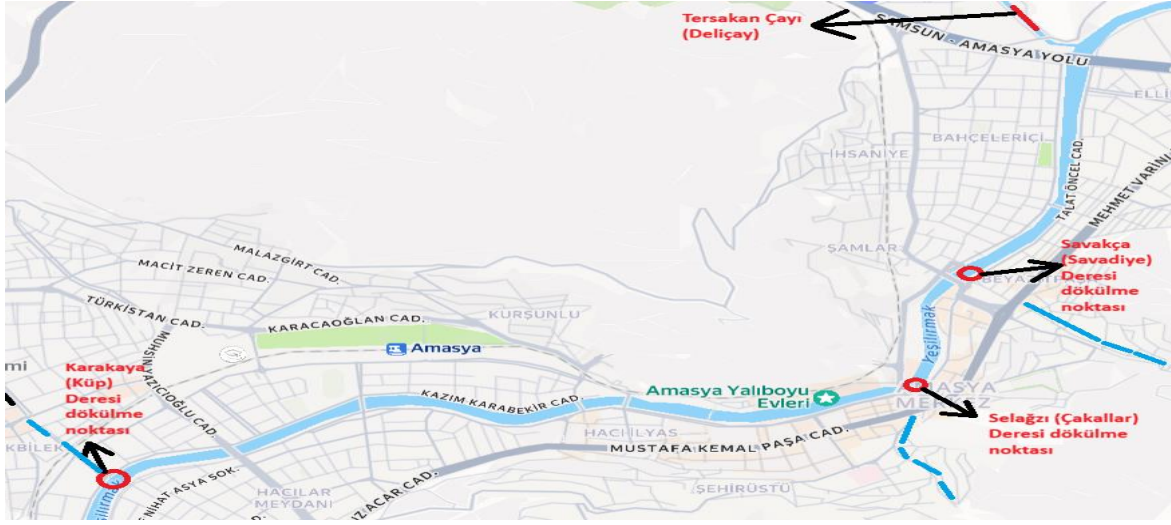


Ek 1 – Depremlerde Zarar Gören Kamusal Yapılara Örnekler: Sultan Bayezid Camii, 1939 Erzincan Depremi sonrası. Kaynak: Salt Araştırma (t.y.). <https://archives.saltresearch.org/handle/123456789/208064> (Erişim tarihi: 29 Ekim 2025).



Ek 2 – Depremlerde Zarar Gören Kamusal Yapılara Örnekler Amasya Görünümü. Kaynak: Salt Araştırma (t.y.). <https://archives.saltresearch.org/handle/123456789/208064> (Erişim tarihi: 29 Ekim 2025).

19. Yüzyıl Amasya'sında Doğal Afetler ve Toplumsal Kırılma



Ek 3 – Amasya'daki Akarsular. Hüseyin Hüsameddin'in anlatımına göre 19. Yüzyıl Yeşilirmak'ta etkili olan akarsular. Kaynak: Yandex Maps.* <https://yandex.com.tr/maps/103852/amasya/?ll=35.899645%2C40.650799&z=12.67> (Erişim Tarihi: 14 Şubat 2026)

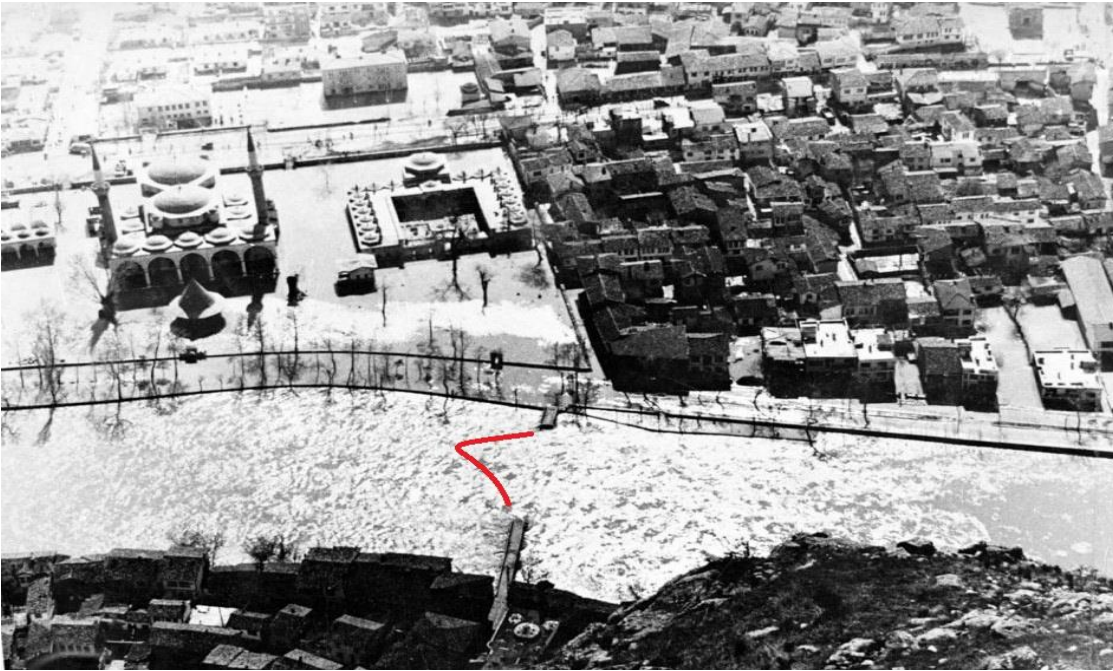


Ek 4 – Amasya Selağzı ve Çakallar Deresi. Kaynak: Yandex Maps. <https://yandex.com/maps>.

* Hüseyin Hüsameddin'in *Amasya Tarihi* adlı eserinde, bölgedeki etkin yan akarsu yolları arasında Çakallar Deresi, Savakça Deresi ve diğerleri zikredilmiş; ancak Kirazlı Dere'den gelen Dere Suyu fazla ön plana çıkmamıştır. Bu durumun, söz konusu derenin yerleşim merkezine yakın olmamasından ve çevresinin daha çok ağaçlık, kullanılmayan bir alan olarak kullanıldığı yukarı tarafının ise bağ ve bostanlık şeklinde değerlendirilmesinden kaynaklandığı anlaşılmaktadır (Yaşar, c.1, s.100).



Ek 5 – Sel ve Taşkınlarda Köprüler: Madenüs Köprüsü ve Sel Dağılımı: taşkın etkisiyle köprü çevresindeki akış yönü ve yayılımı (1968). Kaynak: Menç, H. (2014). Tarih İçinde Amasya. T.C. Amasya Belediyesi Kültür Yayınları, s. 358.



Ek 6 – Sel ve Taşkınlarda Köprüler: Madenüs Köprüsü: Coşan Yeşilirmak'ın etkisiyle yıkılmış köprü görünümü. Kişisel Arşiv (Erişim tarihi: 29 Ekim 2025).



Ek 7 – Amasya'da sel afeti sonrası şehir merkezi görünümü. Kaynak: Salt Araştırma (t.y.). <https://arxiv.org/handle/123456789/208064> (Erişim tarihi: 29 Ekim 2025).